

Understanding the Cultural Components Affecting the Formation of the Architectural Ornamentation of the Historical City of Masouleh

Saeid Hasanpour Loumer* E-mail: stu.saeidhasanpourloumer@iaut.ac.ir
Ahad Nejad Ebrahimi** E-mail: ahadebrahimi@tabriziau.ac.ir
Hassan Sattari Sarbangholi *** E-mail: sattari@iaut.ac.ir
Ali Vandshoari**** E-mail: vandshoari@tabriziau.ac.ir

Received: 2022/8/18

Revised: 2023/2/26

Accepted: 2023/3/14

Doi: 10.22034/RJNSQ.2023.356634.1437

 20.1001.1.1735059.1402.24.93.3.7

Abstract:

The role of cultural interactions in the formation of the architectural identity of each society is one of the topics that is of particular importance in scientific and artistic societies. Therefore, in order to recognize the architectural and artistic identity of any society, it is necessary to examine the social, religious, cultural, etc. concepts that were formed in the context of historical periods. The present article seeks to understand the cultural components affecting the identity formation of the ornamentations of the historical city of Masouleh using descriptive-analytical methods and field studies. The findings indicate that the Masouleh ornamentations are influenced by the cultural concepts of two historical periods before and after Islam. The pre-Islamic ornamentations in Masouleh are the result of the religious rituals of ancient Iran and in the Islamic era, they are the result of thoughts of the Ilkhanate, Safavid, Zandiyeh, Qajar, Pahlavi and Islamic Revolution governments. The most effective concepts in the formation of ornamentations are derived from religious beliefs, naturalism, and respect for nature, geometric and mathematical forms, and cultural and social interactions of non-native immigrants. The results show that Masouleh architecture had the least identity and cultural changes before the Qajar period. However, by entering the Qajar period and the increase of international interactions with European and Western countries, the architecture and artistic ornamentations of Masouleh have changed from the state of introverted architecture, which is one of the components of Iranian Islamic architecture, to extroverted architecture.

Keywords: Identity, Culture, Ornamentation, Masouleh.

* Ph.D. Student in Architecture. Department of Art and Architecture. Tabriz Branch. Islamic Azad University. Tabriz. Iran.

** Professor of the Department of Architecture and Urban Planning. Islamic Art University of Tabriz. Iran.

*** Associate Professor. Faculty of Architecture and Urban Planning. Department of Architecture and Urban Planning. Tabriz Branch. Islamic Azad University. Tabriz. Iran (Corresponding Author).

**** Associate Professor of Carpet Department. Islamic Art University of Tabriz. Iran.

مؤلفه‌های فرهنگی مؤثر بر شکل‌گیری آرایه‌های معماری شهر تاریخی ماسوله^۱

نوع مقاله: پژوهشی

سعید حسن پور لمر*

E-mail: stu.saeidhasanpourloumer@iaut.ac.ir

احمد نژاد ابراهیمی**

E-mail: ahadebrahimi@tabriziau.ac.ir

حسن ستاری ساربانقلی***

E-mail: sattari@iaut.ac.ir

علی وندشعاری****

E-mail: vandshoari@tabriziau.ac.ir

تاریخ دریافت: ۱۴۰۱/۵/۲۷ تاریخ بازنگری: ۱۴۰۱/۱۲/۷ تاریخ پذیرش: ۱۴۰۱/۱۲/۲۲

چکیده

نقش تعاملات فرهنگی در شکل‌گیری هویت معماری هر جامعه از جمله مباحثی است که در مجامع علمی و هنری از اهمیت خاصی برخوردار است. بدین سبب جهت شناختن هویت معماری و هنری هر جامعه‌ای می‌بایست؛ مفاهیم اجتماعی، اعتقادی، فرهنگی و... در آن جامعه را که در بستر ادوار تاریخی شکل گرفته‌اند مورد بررسی قرار داد. مقاله‌ی حاضر درصدد شناخت مؤلفه‌های فرهنگی مؤثر بر شکل‌گیری هویت آرایه‌های معماری شهر تاریخی ماسوله با استفاده از روش‌های توصیفی-تحلیلی و مطالعات میدانی است. یافته‌ها حاکی از آن است، آرایه‌های معماری ماسوله متأثر از مفاهیم فرهنگی دو دوره‌ی تاریخی پیش از اسلام و پس از اسلام است. آرایه‌های معماری پیش از اسلام در ماسوله نتیجه‌ی آیین‌های مذهبی ایران باستان است و در دوران اسلامی حاصل اندیشه‌های حکومت‌های ایلخانان، صفویه، زندیه، قاجار، پهلوی و دوره انقلاب اسلامی است. عمده‌ترین مفاهیم مؤثر در شکل‌گیری آرایه‌های معماری ماسوله برگرفته شده از: اعتقادات دینی و مذهبی، طبیعت‌گرایی، احترام به طبیعت، اشکال هندسی و ریاضی، تعاملات فرهنگی و اجتماعی مهاجرین غیربومی در ماسوله است. نتایج نشان‌دهنده‌ی آن است، معماری ماسوله تا پیش از دوره قاجاریه دارای کم‌ترین تغییرات هویتی و فرهنگی بوده است؛ اما با ورود به دوران قاجاریه و افزایش تعاملات بین‌المللی با کشورهای اروپایی و غربی، معماری و آرایه‌های هنری ماسوله از حالت درون‌گرایی که یکی از مؤلفه‌های معماری ایرانی اسلامی است؛ به سوی معماری بیرون‌گرا تغییر یافته است. همچنین در دوران معاصر آرایه‌های معماری ماسوله در خارج از شهر با مصالح غیربومی که فاقد سازگاری هویتی و فرهنگی هستند ایجاد و در ابنیه ماسوله نصب می‌گردند.

کلیدواژه‌ها: هویت، فرهنگ، آرایه، ماسوله.

۱. این مقاله مستخرج از رساله‌ی دکتری با عنوان «گونه‌شناسی نقوش و تزئینات معماری شهر تاریخی ماسوله» است که در دانشگاه معماری و هنر دانشگاه آزاد اسلامی واحد تبریز در حال انجام است.
 - * دانشجوی دکتری معماری، گروه معماری و شهرسازی، واحد تبریز، دانشگاه آزاد اسلامی، تبریز، ایران.
 - ** استاد گروه معماری و شهرسازی، دانشگاه هنر اسلامی تبریز، ایران.
 - *** دانشیار دانشکده معماری و شهرسازی، گروه معماری و شهرسازی، واحد تبریز، دانشگاه آزاد اسلامی، تبریز، ایران (نویسنده‌ی مسئول).
 - **** دانشیار گروه فرش، دانشگاه هنر اسلامی تبریز، ایران.



مقدمه و بیان مسئله

بی تردید بدون درک و شناخت صحیح ریشه‌های فکری و مفاهیم فرهنگی موجود در یک جامعه نمی‌توان به چرایی پیدایش سبک‌ها و مکاتب متعدد هنری در یک جامعه دست یافت. فرهنگ و هویت مهم‌ترین ارکان شکل‌دهنده به یک تمدن هستند (کریمی و پارسا، ۱۳۹۸: ۴). «فرهنگ و هنر» هر کشوری، رابطه نزدیکی با شناخت و حفظ هویت ملی آن کشور دارد و انسان بدون فرهنگ و هنر معنایی ندارد. فرهنگ و هنر در عین حال اینکه دو مقوله‌ی جدا از هم هستند؛ ولی مکمل یکدیگرند، به این معنی که مهم‌ترین میراث تاریخی بشر، فرهنگ اوست که وسیله‌ی تعامل و ارتباط او با دنیای پیرامون خویش به شمار می‌رود و هنر نیز برآمده از تعاملات فرهنگی در یک جامعه است. اصالت و ماندگاری آثار هنری و معماری در هر جامعه‌ای در گرو نزدیکی و سازگاری با فرهنگ آن جامعه است. کشور ایران با دارا بودن تاریخ چند هزارساله‌ی خویش دارای گنجینه‌ای عظیمی از مناطق مختلف بوده که هر یک دارای مشخصه‌های فرهنگی، زبانی، آداب و رسوم، سنت‌های آیینی و مذهبی و آثار هنری و معماری منحصر به فرد خویش هستند. صلح‌دوستی و تعاملات فرهنگی اقشار متعدد جامعه و هنرمندان ایرانی موجب گردیده است تا آثار بی‌نظیر هنری در تمامی مناطق کشور همچون ماسوله به وجود آیند. شهر تاریخی ماسوله خاستگاهی از هنرهای اصیل سنتی ایرانی است که در توالی قرون متعدد در آن شکل گرفته است. این شهر از دیرباز به‌عنوان شاهراه ارتباطی، اقتصادی، تعاملات اجتماعی و فرهنگی مهم استان گیلان با استان‌هایی همچون، زنجان، اردبیل، تبریز، ارومیه، قزوین، کردستان و استان خراسان رضوی بوده است. وجود چنین تعاملات گسترده‌ای موجب پیدایش آثار هنری گردیده است. از این‌رو در مقاله حاضر سعی شده است، مؤلفه‌های فرهنگی مؤثر بر شکل‌گیری هویت آرایه‌های معماری شهر تاریخی ماسوله مورد بررسی قرار گیرد.

پیشینه پژوهش

پیشینه پژوهش در سه سطح تأثیرات فرهنگ بر هنر و معماری، مفاهیم هویت و معماری و هنر ماسوله دسته‌بندی می‌گردد، در ادامه هر یک از سطوح ارائه خواهند گردید.

سطح نخست: نقی زاده (۱۳۸۱) در مقاله «تأثیر معماری و شهر بر ارزش‌های فرهنگی» عنوان می‌کند: معماری همانند دیگر شاخه‌های هنری دارای ابعاد ظاهری و معنایی است که برای پاسخگویی به نیازهای فیزیکی و روحانی انسان ساخته می‌شود،

یک اثر هنری دارای مفاهیمی برگرفته‌شده از تجلی فرهنگ و روح زمان خویش است. نقی زاده (۱۳۷۸) در مقاله «هویت: تجلی فرهنگ در محیط» می‌گوید: فرهنگ معانی گسترده و جامعی را در خویش مستتر دارد که بسیار فراتر از برداشت‌های سطحی است، تأثیرات فرهنگ در زمینه‌های متفاوت زندگی و از جمله معماری و شهرسازی را نمی‌توان انکار کرد. نیک فطرت و بی‌طرف (۱۳۹۵) در پژوهشی تحت عنوان «بررسی تأثیرات فرهنگی در معماری بومی ایران بیان می‌کند: از منظر پایداری» آثار معماری و هنری در بستر زمان شکل و در عرصه محیط ساخته می‌شوند. هنر ابزاری است برای بیان افکار و اعتقادات فرهنگی که در بستر اقوام و جغرافیا شکل گرفته است. برای شناخت ارزش‌های فرهنگی و اجتماعی و مذهبی هر جامعه‌ای می‌توان آثار هنری و معماری آن جامعه را مورد بررسی و ارزیابی قرار داد. معماران و همکاران (۱۳۸۹) در مقاله «تأثیر فرهنگ دینی بر شکل‌گیری خانه مقایسه تطبیقی خانه در محله مسلمانان زرتشتیان و یهودیان کرمان» بیان می‌دارد: فرهنگ عامل اصلی در شکل‌گیری گونه‌های متفاوت هنر و معماری است. در واقع نظر به تحقیقات صورت گرفته می‌توان به تأثیرگذاری عمیق فرهنگ‌های متعدد بر شکل‌گیری سبک‌های متعدد هنری و معماری در یک جامعه پی برد.

سطح دوم: شالچی و همکاران (۱۴۰۱) در مقاله «هویت قومی در بستر تحولات مدرن و سیاست‌های هویتی دوره پهلوی دوم در شهر اهواز» می‌گویند: هویت هر جامعه‌ای یکی از مفاهیم اصلی شکل‌دهنده به کشور است که بر پایه‌ای از نشانه‌ها، نمادها و اعتقادات آن جامعه در توالی زمان شکل گرفته است. پرویزی (۱۳۸۸) در مقاله «معماری ملی از دیدگاه هویت فرهنگی» معماری را بستر اتفاقات هر جامعه دانسته است، هنرمندان ایرانی در ابتدا به دنبال خلق آثار با هویت متفاوت از دیگر اقوام نداشتند، آن‌ها آثاری را خلق می‌کردند که متناسب با ماهیت آداب و عقایدشان بود و بدین صورت آثار خلق‌شده در نهایت به صورت خودآگاه و ناخودآگاه دارای هویتی سازگار با جغرافیا و هویت بومی و میهنی مبدل گردید. فولادی (۱۳۹۶) در مقاله «گنبد و هویت بخشی به معماری امروز» معماری ایرانی را یکی از منابع مهم و معتبر برای شناسایی هویت اصیل ایرانیان و راهکارهایی برای چگونگی زیستن در توالی قرون گذشته دانسته است و معتقد است شناخت هویت گذشته می‌تواند تأثیرات شگرفی در خلق آثار هنری و زندگی مردم جامعه ایجاد کند. در واقع هویت مجموعه‌ای از ساختارها، اعتقادات، رویکردهای جمعی بوده است که به صورت خودآگاه و ناخودآگاه



در بستر زمانی در یک جامعه رخ داده است و نتایج آن را می‌توان در آثار هنر و معماری و... مشاهده کرد.

سطح سوم: در این سطح که توسط نگارندگانی همچون: تمدن ماسوله (۱۳۹۲) در کتاب «پژوهش ۲۶۰۰ ساله ماسوله: مستندی بر تاریخ ۱۳۰۰ ساله»، پندی (۱۳۸۸) در کتاب «ماسوله نگین ایران زمین» و «نگاهی به ماسوله» و کتب «ماسوله ۱ و ماسوله ۲» که توسط سازمان میراث فرهنگی ماسوله در سال‌های ۱۳۸۶ و ۱۳۹۶ به رشته تحریر درآمده‌اند، به ابعاد متنوعی از معرفی جغرافیای طبیعی، زبان، آداب و رسوم، اقتصاد، جمعیت و به صورت محدود به معماری برخی از ابنیه‌های مذهبی ماسوله پرداخته‌اند؛ اما متأسفانه تاکنون پژوهشی درباره مؤلفه‌های فرهنگی مؤثر بر شکل‌گیری هویت آرایه‌های معماری شهر تاریخی ماسوله صورت نگرفته است و مقاله‌ی حاضر درصدد انجام آن است.

سؤالات پژوهش

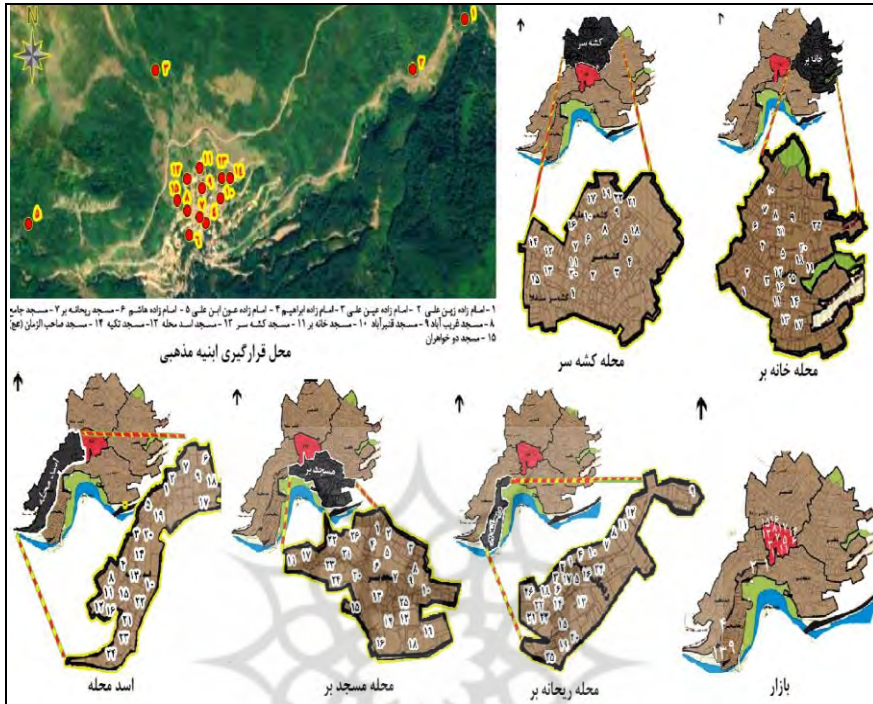
چه عوامل فرهنگی بر شکلی‌گیری هویت هنری آرایه‌های معماری شهر تاریخی ماسوله مؤثر بوده است؟

روش تحقیق

در پژوهش حاضر؛ ابتدا نگارندگان از میان ۵۶۴ بنای موجود در محلات مسجدبر، خانه‌بر، کشته‌سر، ریحانه‌بر، آسدمحله و بازار ماسوله بر مبنای روش نمونه‌گیری احتمالی ۱۵۱ بنا که دارای کاربری‌های مسکونی، تجاری، مذهبی و دارای آرایه‌های معماری بوده‌اند را انتخاب کرده‌اند. در گام بعدی؛ جهت توصیف عوامل مؤثر بر شکل‌گیری هویت آرایه‌های معماری ماسوله در هر یک از ادوار تاریخی از مطالعات کتابخانه‌ای با استناد بر آرایه‌های معماری موجود استفاده شده است که در ابنیه ساخته شده‌اند. در ادامه، در جدول ۱ و شکل ۱ ابنیه مورد بررسی در پژوهش به تفکیک محلات ارائه گردیده است.

جدول ۱. بررسی تعداد و جامعه آماری ابنیه مورد بررسی به تفکیک محلات ماسوله (منبع: نگارندگان)

تعداد ابنیه به تفکیک محلات و کاربری								
مجموع ابنیه مورد بررسی	ابنیه مذهبی		ابنیه تجاری	ابنیه مسکونی				
	مسجد	امامزاده	بازار	آسدمحله	ریحانه‌بر	کشته‌سر	خانه‌بر	مسجدبر
۱۵۱	۱۰	۵	۱۷	۲۴	۲۵	۲۲	۲۲	۲۶



شکل ۱. جانمایی نمونه‌های دارای نقوش و تزئینات معماری به تفکیک محلات ماسوله. (منبع: نگارندگان)

مباحث نظری

فرهنگ، هنر و معماری

واژه فرهنگ دارای مفاهیم گسترده‌ای از نظام‌های ارزشی و مادی هر جامعه‌ای است که در توالی زمان شکل گرفته است (پروین، ۱۴۰۱: ۱۲۲). آثار هنری و محیط‌های انسان‌ساخت برگرفته‌شده از فرهنگ و هویت آن جامعه است. فرهنگ مجموعه پیچیده‌ای از: علوم و دانش‌ها، اعتقادات، هنرها، افکار و عقاید، مفاهیم و ارزش‌های اخلاقی، بایدها و نبایدهای اجتماعی و قانونی، عادات و رسوم است که مردم آن جامعه باید به آن احترام بگذارند (کریمی و مؤذن، ۱۳۹۰: ۲۷). معماری همانند هر پدیده علمی دیگر برگرفته‌شده از تعاملات فرهنگی هر جامعه است. در واقع با بررسی مکاتب هنری هر جامعه‌ای می‌توان به غنا و ارزش‌های فرهنگی آن جامعه پی برد. یکی از مهم‌ترین رسالت معماری؛ برقراری آرامش، تکامل، هماهنگی و همزیستی فرهنگ‌های متعدد در جامعه است. هنر و معماری هر جامعه‌ای، گنجینه‌ای است با ارزش که باید

مطالعه و کاوش شود، در این صورت است که می‌توان از لایه‌های فرهنگی و هویتی تشکیل‌دهنده آن جامعه مطلع گردید.

تأثیرات فرهنگی بر شکل‌گیری آرایه‌های معماری ماسوله

در ادامه مهم‌ترین عوامل فرهنگی که شکل‌گیری آرایه‌های هنری و معماری ماسوله مؤثر بوده‌اند ارائه می‌گردد.

تأثیرگذاری تنوع فرهنگی در شکل‌گیری کالبد شهری ماسوله

ماسوله یکی از مناطق تاریخی تفریحی در استان گیلان است که از تنوع فرهنگی برخوردار است و از گروه‌های متعددی شکل گرفته است (غفاری و مستولی زاده، ۱۳۹۲: ۱۳). این شهر تاریخی که دارای بیش از ده قرن قدمت است، به جهت قرارگیری در مسیرهای امن اقتصادی استان گیلان با استان‌های مجاور خویش و تجمیع مردمی از مناطق مختلف همچون؛ گیلانی‌ها، سبزواری‌های خراسان، مردمان آذربایجان شرقی و غربی، کردستان و مردمان تالشی زبان را در یک شهر، پیدایش گونه‌ی جدیدی از معماری در استان گیلان موجب گردید. در واقع معماری پلکانی ماسوله رویکردی تعاملی و تقلیدی از روستاهای مجاور همچون کزج خلخال استان اردبیل و اورامانات تخت در کردستان است (شکل ۲).



شهر تاریخی ماسوله

روستای اورامانات کردستان

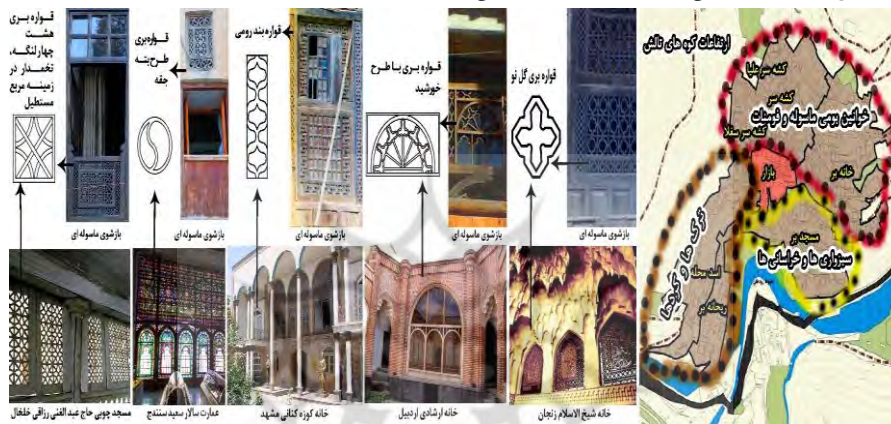
روستای کزج اردبیل

شکل ۲. تأثیرپذیری ساختار کالبدی شهر تاریخی ماسوله از مناطق مجاور آن (منبع: نگارندگان)

تأثیرگذاری تنوع فرهنگی در شکل‌گیری آرایه‌های معماری ماسوله

تعاملات جغرافیایی، تنوع زبانی، وجود فرهنگ‌های مختلف و مهاجرت افراد گوناگون در ماسوله؛ موجب شکل‌گیری نقوش متنوع گره‌چینی و قواره‌بری در ماسوله گردیده

است. گره‌های شمسه دوازده مربع، گره چهارقل، گره پیلی، گره شمسه‌هشت مشبک کوچک و بزرگ، گره مشبک مستطیل، گره شمسه‌هشت چهار مربع و... طرح‌های قواره‌بری؛ طرح گل نو در زمینه مربع، قواره‌بند رومی، طرح شیر، چلیپا، بته‌جقه، خورشید، قواره‌بری هشت چهارلنگه، تخمدار در زمینه مربع مستطیل از جمله آرایه‌های هستند که از شهرهای مختلفی همچون؛ خلخال، سبزوار، سنندج، طارم زنجان به شهر تاریخی ماسوله منتقل گردیده است (شکل ۳).



شکل ۳. شکل‌گیری و تأثیرپذیری الگویی‌های تزئیناتی معماری شهر تاریخی ماسوله از استان‌های زنجان، اردبیل، سبزوار- خراسان رضوی، سنندج- کردستان، خلخال- اردبیل (منبع: نگارندگان)

تأثیرات فرهنگی مؤثر بر شکل‌گیری هنر و معماری ماسوله

آثار هنری و معماری ایرانی پس از ورود اسلام به ایران تحت تأثیر فرهنگ و مفاهیم اسلامی قرار گرفت (شرودر، ۲۰۲۲: ۳۶). شهر تاریخی ماسوله با توجه به قدمت هزارساله خویش حاوی مفاهیم فرهنگی ادوار تاریخی پیش از اسلام و دوران اسلامی است که در ادامه به معرفی مؤلفه‌های تأثیرگذار بر هویت هر یک از ادوار تاریخی در آرایه‌های هنری و معماری ماسوله ارائه خواهد شد.

تأثیرات فرهنگی پیش از اسلام بر هنر و معماری ماسوله

با توجه به آن‌که استان گیلان از آخرین منطقه‌های فتح‌شده توسط سپاهیان اسلام در ایران است، شاهد حضور نمادهای هنری پیش از اسلام را در ماسوله هستیم. آیین زرتشت و مهر از جمله ادیانی هستند که نمادهای آن در هنر و معماری ماسوله به یادگار

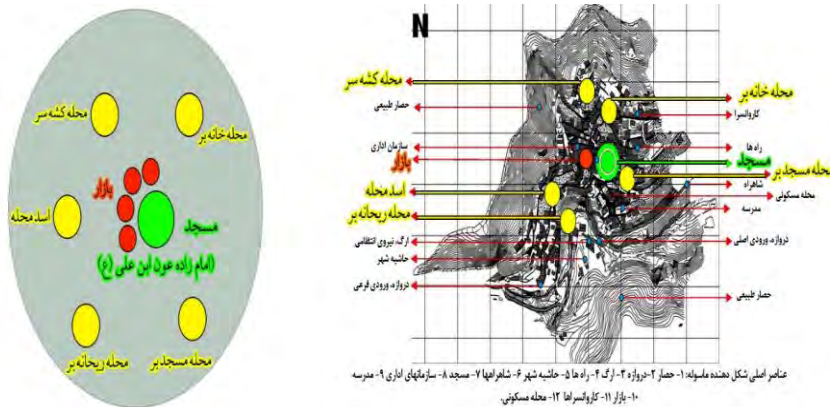
مانده‌اند. دین زرتشت که در کشور ایران ظهور یافت، توجه فراوانی به ستایش طبیعت، نیروهای طبیعت، آب، خاک، باد، آتش، دوستی، بهره‌مندی و صمیمیت انسان با طبیعت دارد (مارتین، ۲۰۲۱: ۴؛ شرقی و قنبران، ۱۳۹۱: ۱۰۹). آیین مهر که در هندوستان و ایران مورد توجه فراوان بود سمبلی از؛ خداوند روشنائی، پاسدار نظم، راستی و درستی، صداقت در زندگی، ضامن اسناد و سوگندها، پیمان‌ها، ناظر عالم و حامی مخلوقات است (تولمن، ۲۰۲۱: ۴۱؛ ولی و بصیری، ۱۳۷۹: ۹۶-۹۱). جداره‌های این‌به‌ماسوله دارای آینه‌های متعددی است که رو به خورشید قرار گرفته‌اند. آینه‌های نصب‌شده موجب جذب تالوهای خورشید و انعکاس آن در سیمای شهری می‌شود. غالباً تعداد آینه‌ها به صورت اعداد فرد و سه‌تایی هستند. به‌کارگیری اعداد فرد در دوره پیش از اسلام مرسوم و از قداست والایی در کشور ایران برخوردار بوده است (وست، ۲۰۱۹: ۶۵) (شکل ۴).



شکل ۴. تأثیرپذیری آرایه‌های معماری ماسوله از مفاهیم فرهنگی پیش از اسلام (منبع: نگارندگان)

تأثیرات فرهنگ اسلام بر هنر و معماری ماسوله

پس از فتح ایران توسط سپاه اسلام، هنر، معماری و شهرسازی ایران تحت تأثیر مفاهیم دین مبین اسلام قرار گرفت (مزینی، ۱۳۹۲: ۴۰۲؛ کومپارتی، ۲۰۲۱: ۳۴). در سال ۳۵ هجری فرستادگان اسلام از طریق ماسوله برای ابلاغ پیام صلح و دوستی اسلام عازم مناطق شمالی شدند و مردمان ماسوله با شنیدن کلام حق به دعوت اسلام لبیک گفتند و پس از آن، هنر، معماری و شهرسازی ماسوله همانند سایر نقاط ایران دچار دگرگونی‌های مفهومی و کالبدی متعددی گردید؛ یکی از بارزترین تغییرات معماری و شهرسازی ایران در سده‌های نخست پذیرش اسلام می‌توان به ساخت ابنیه مذهبی متعدد و قرارگیری مناطق مسکونی و بازار در حول محور مساجد اشاره کرد (اکر و همکاران، ۲۰۲۲: ۶۷) (شکل ۵).



شکل ۵. نحوه قرارگیری محله‌های شهر تاریخی ماسوله حول محور امامزاده عون ابن علی (ع)
(منبع: نگارندگان)

امامزاده عون بن محمد حنفیه بن علی (ع) با قرارگیری در مرکز شهر تاریخی ماسوله یکی از مهم‌ترین عوامل پیدایش ماسوله است (حسن‌پور لمر، ۱۳۹۷: ۸۴). ساختار اولیه کالبد معماری امامزاده عون ابن علی (ع) به صورت گنبد رک بوده است و سقف شیب‌دار امامزاده در بازه زمانی ۱۳۲۲ الی ۱۳۵۰ به صورت گنبد دوار که نمادی از مساجد اسلامی است تغییر یافت. امامزاده دارای تزئینات زیبایی همچون ضریح چوبی منقش به آیات قرآنی سوره‌های ۱ الی ۷ فتح، ۲۷ الرحمن و آیه ۶ سوره نور است، مفاهیم آیات امامزاده اشاره به بزرگی خداوند، روز رستاخیز، حضور، پیروزی و سرافرازی سپاه اسلام بر مشرکین دارد. آرایه‌های ستون‌های چوبی امامزاده (نگهدارنده سقف) مزین به کتیبه آیه‌الکرسی و گل‌های محمدی است. آیه‌الکرسی در متون اسلامی به منزله‌ی قلّه قرآن و والاترین مقام را در میان آیات الهی برخوردار است (تفسیر المیزان، جلد ۲: ۳۵۴). از اهمیت به‌کارگیری این آیه بر روی ستون‌های مرکزی بنا می‌توان به تشبیه مفهومی عرش الهی و نگهداری آن توسط خداوند اشاره کرد. گل‌های محمدی به کارگرفته در آرایه‌های امامزاده نگاهی تمثیلی به مقام حضرت محمد (ص) دارد (جوادی و سراجی، ۱۳۹۹: ۴۱). ساختار فرمی ستون‌ها به صورت هشت‌ضلعی است که نمادی از حاملان عرش الهی است. در واقع تمامی عناصر هنری امامزاده برگرفته از مفاهیم فرهنگی اسلام است (شکل ۶).



نمای جانبی ستون

منبت کاری طرح واگیر گل محمدی و پیچک



مقطع ستون



مثبت کاری چهار لنگه هشت پا طبل (هشت چهار لنگه طبل قناری)

نیش علی الاغنی، خرج ولا علی... بر نایبنا و افراد لنگ و بيمار گناهی نیست آینه سوره و

کُلِّ سَنِّ عَلَيْنَا فَاِنَ ﴿٢٦﴾ هر چه بر زمین است فاتی شونده است ﴿٢٦﴾ و تَبَقِي وَجْهَ رَبِّكَ ذُو الْجَلَالِ وَالْاِكْرَامِ ﴿٢٧﴾ و ذات باشکوه و ارجمند پروردگارت باقی خواهد ماند ﴿٢٧﴾ سوره ٥٥: الرحمن

إِنَّا فَتَحْنَا لَكَ فَتْحًا مُّبِينًا ﴿١﴾ ما تو را پیروزی بخشیدیم آنچه پیروزی در دشمنی ﴿٢﴾ بِنَفْسِكَ لَكَ مَا تَقَدَّمَ مِنْ ذَنْبِكَ وَمَا سُئِلَ مِنْهُ وَيَوْمَ نَقُصُّ عَلَيْكَ وَيَهْدِيكَ سِرَاطًا مُسْتَقِيمًا ﴿٣﴾ تا خداوند از گناه گذشته و آینده تو درگذرد و نعمت خود را بر تو تمام گردانید و تو را به راهی راست هدایت کند ﴿٤﴾ وَنُنَزِّلُ لَكَ الْقُرْآنَ نَزْلًا عَرَبِيًّا ﴿٥﴾ تو را به نصرتی ارجمند باری نمایم ﴿٦﴾ هُوَ الَّذِي أَنْزَلَ السَّكِينَةَ فِي قُلُوبِ الْمُؤْمِنِينَ لِيُزَادُوا إِيمَانًا مَعَ إِيمَانِهِمْ وَاللَّهُ جُودٌ عَلِيمٌ ﴿٧﴾ وَكَانَ اللَّهُ عَلِيمًا حَكِيمًا ﴿٨﴾ اوست آن کس که در دلهای مؤمنان آرامش را فرو فرستاد تا ایمانی بر ایمان خود بیفزایند و سپاهیان آسمانها و زمین از آن خداست و خدا همواره دانای سنجیده کار است ﴿٩﴾ سوره ٤٨: الفتح آیات ١ الی ٩

وَلَمْ جَسَدِ السَّمَاوَاتِ وَالْأَرْضِ وَكَانَ اللَّهُ عَزِيزًا حَكِيمًا ﴿٧﴾ و سپاهیان آسمانها و زمین از آن خداست و خدا همواره مشرکست تا پذیر سنجیده کار است ﴿٧﴾ لِيَدْخُلَ الْمُؤْمِنِينَ وَالْمُؤْمِنَاتِ جَنَّاتٍ تَجْرِي مِنْ تَحْتِهَا الْأَنْهَارُ خَالِدِينَ فِيهَا وَكَفَّرَ عَنْهُمْ سَيِّئَاتِهِمْ ﴿٨﴾ و كان ذلك عند الله فوزًا عظيمًا این (فتح یا فزوهن ایمان) برای آن است که خدا می خواهد مُردان و زنان مؤمن را تا ابد در بهشت‌هایی که زیر درختانش نهرها جاری است داخل گرداند و گناهانشان را تمام ببخشد و این به حقیقت نزد خدا پیروزی بزرگ است. سوره ٢٨ الفتح آیات ٥ و ٧

شکل ٦. آرایه‌های معماری امامزاده عون ابن علی (ع) (منبع: نگارندگان)

تأثیرات فرهنگ ایلیخانان بر هنر و معماری ماسوله

اگرچه تاریخ مغولان مترادف با فجایع عظیم اجتماعی و فرهنگی در ایران بوده است؛ اما در این دوران معماری ایران به سبب به‌کارگیری هنرمندان و دانشمندان بزرگ در دربار ایلیخانان از شکوه و عظمت والایی برخوردار گردید (خادمزاده و تصدیقی، ۱۴۰۰: ۶). در این دوره ساخت آرامگاه‌ها و مساجد باشکوه اهمیت بسیاری داشت. مسجد جامع ماسوله یکی از محدود آثاری است که در عصر ایلیخانی در استان گیلان و ماسوله احداث شده است. مسجد جامع محل برگزاری تصمیمات مهم و مراسم دینی در شهر

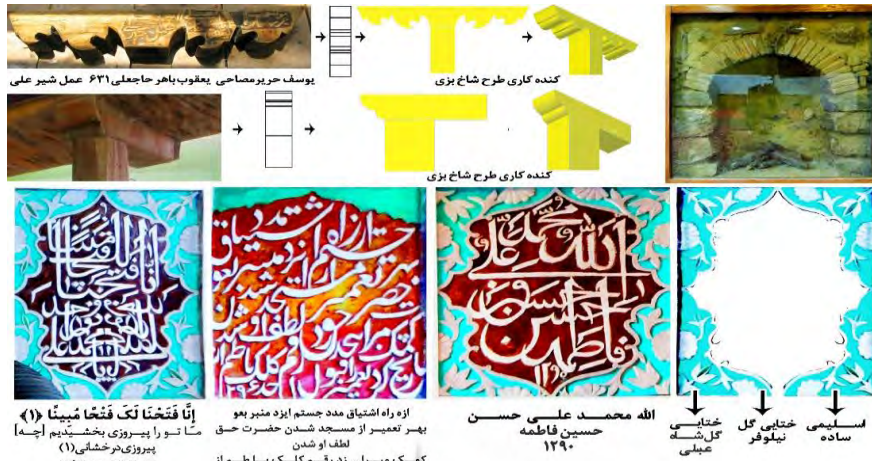
ماسوله است. از مهم‌ترین تزئینات بنا می‌توان به کاشی‌کاری‌ها و گچ‌بری‌های زیبای محراب اشاره کرد. محراب مسجد مزین به نقوش خطایی گل پیچک محمدی است. نقوش خطایی برگرفته شده از مناطق آسیای شرقی و از قوم مغولان است. کاشی‌های محراب مسجد به صورت لعاب‌دار با نقوش گل‌های هندسی چهارپر فیروزه‌ای که از ویژگی‌های هنری دوره ایلخانی هستند، مزین گردیده‌اند (مهاجری نژاد و همکاران، ۱۴۰۰: ۲۵۱؛ ماهاندراراجاه؛ ۲۰۲۲، ۶۱) (شکل ۷).



شکل ۷. آرایه‌های معماری مسجد جامع ماسوله (منبع: نگارندگان)

تأثیرات فرهنگ صفویه بر هنر و معماری ماسوله

شاه اسماعیل در سال ۹۰۷ قمری (۱۵۰۲ میلادی) سلسله صفویه را تأسیس کرد (کیا، ۲۰۲۱: ۵۱). صفویه یکی از درخشان‌ترین دوره‌های هنری در ایران بشمار می‌رود (کندی، ۲۰۲۲: ۲) در این دوره، سردرهای بزرگ مزین به کاشی‌های هفت‌رنگ، گچ‌بری‌های زیبا، مقرنس‌کاری پرنقش‌ونگار، تزئینات چوبی مشبک متنوع در کاخ‌ها و مساجد، هنر تذهیب و نقاشی‌های مینیاتور، کنده‌کاری چوبی، خراطی، خطاطی، کتیبه‌نگاری، مثبت‌کاری پیشرفت فراوان کرد و همچنین در این دوران ساخت ابنیه عام‌المنفعه‌ای همچون، کاروانسراها، پل‌ها و مساجد در تمامی نقاط ایران و ماسوله مورد توجه قرار گرفت (سوداور، ۲۰۱۶: ۴۱). مسجد کثه‌سر ماسوله متعلق به دوره صفویه است. این مسجد تاریخی همانند مساجد صفویه دارای سرستون‌های حجاری‌شده‌ی زیبا منقش به ادعیه قرآنی است. بخش داخلی بنا مزین به گچ‌بری‌های اسماء الهی، شومینه‌ای ساخته‌شده با قوس پنج و هفت کند است که در عصر صفویه رایج بوده است (شکل ۸).



شکل ۸. آرایه‌های معماری مسجد کشته‌سر ماسوله (منبع: نگارندگان)

تأثیرات فرهنگ زنده بر هنر و معماری ماسوله

در دوره زندگی، شهرهایی همانند ماسوله که در ساخت سلاح‌های گرم و سرد فعالیت داشتند مورد توجه فراوان قرار گرفتند. معماری زندگی غالباً توجه محسوسی به درون‌گرایی و فضاهای داخلی دارد (ریکس، ۲۰۱۳: ۵۳). سقف اتاق‌ها، سطوح داخلی، مقرنس‌کاری‌ها، ازاره‌های مرمرین اتاق‌ها، ستون‌ها و ارسی‌ها عناصری هستند که هنرمندان زندگی توجه ویژه‌ای به آن داشتند (ملویلی، ۲۰۲۲: ۳۸). مسجد قنبرآباد یکی از زیباترین ابنیه ماسوله است که قدمت آن به عصر زندگی بازمی‌گردد. مسجد قنبرآباد دارای، بازشوهای گره‌چینی، ستون و سرستون‌های منقش به ادعیه قرآنی، اشکال گیاهی و گل‌های نیلوفری طرح شاخ‌بزی است که نمادی از فضاهای مقدس است (شکل ۹).



شکل ۹. آرایه‌های معماری مسجد قنبرآباد ماسوله (منبع: نگارندگان)

تأثیرات فرهنگ قاجاریه بر هنر و معماری ماسوله

حکومت قاجاریه در سال ۱۱۷۵ تا ۱۳۰۴ هجری شمسی توسط آغامحمدخان در ایران شکل گرفت (گیسون و همکاران، ۲۰۲۲: ۷۶؛ گریگور، ۲۰۲۱: ۵۴). معماری و هنر قاجاریه برگرفته شده از سنت‌های فرهنگی ایران (عصر صفویه) و مراودات اجتماعی و فرهنگی شاهان قاجاریه با کشورهای اروپایی و روسیه است (کمالی، ۱۳۸۹: ۴۸-۴۷). قاجاریه را می‌توان دوران گذر از جامعه سنتی ایران به سوی مدرنیته نامید (آلگار، ۲۰۲۰: ۴۶؛ روگزیبورگ و همکاران، ۲۰۱۷: ۵۱؛ ریچارد، ۲۰۱۹: ۴۲) در این دوران بازشوها و ارسی‌های هلالی شکل، سنتوری‌های رفیع، ستون‌های فاقد باربری در نما، حوض‌های هلالی شکل، نقاشی‌های دیواری، تابلوهای چهره‌های شاهان در هنگام شادی و بزم و ... وارد معماری ایران گردید. در دوره قاجار، قهوه‌خانه‌ها و چایخانه‌های متعدد، ارسی‌ها و بازشوهای قواره‌بری، روزن‌های بالای پنجره که به صورت هلالی هستند در معماری ماسوله پدیدار گشتند. همچنین در این دوران نصب برخی از تابلوهای فیروزه‌ای‌رنگ با چهره‌های قاجاری بر جداره ابنیه ماسوله نصب گردید. تالارها یا همان بالکن‌های چوبی یکی دیگر از عناصر معماری ماسوله در دوران قاجار هستند که به جهت افزایش ارتباطات بصری و فضایی، شفاف‌سازی و گشایش فضای داخلی در معماری ماسوله به کار گرفته شده است (بهرام پور و مزینی، ۱۳۵۴: ۲۹) (شکل ۱۰).



شکل ۱۰. آرایه‌های معماری ماسوله در عصر قاجار (منبع: نگارندگان)

تأثیرات فرهنگ پهلوی بر هنر و معماری ماسوله

فرهنگ و معماری ایران پس از دوران قاجاریه در دوره پهلوی دچار تغییرات گسترده‌تری شد (ویلبر و ویلبر، ۲۰۱۶: ۵۴) معماری پهلوی شامل دو دوره‌ی پهلوی اول و پهلوی دوم است (کامروا، ۲۰۲۲: ۵). افزایش ارتباطات فرهنگی، سیاسی، اقتصادی جامعه ایرانی با خارج، اعزام دانش‌آموختگان ایرانی به خارج از کشور زمینه‌های اصلاحات و تغییرات فرهنگی اساسی را در این دوره به وجود آورد (نیانه، ۲۰۲۱: ۷۱).

معماری دوره پهلوی اول و دوم تحت تأثیر مفاهیم فرهنگی ایران باستان (دوره هخامنشیان و ساسانی)، انقلاب صنعتی و تلفیقی از مفاهیم فرهنگی سنتی ایران و جنبش مدرن است. این پدیده به دست دانش‌آموختگان ایرانی تحصیل کرده در فرهنگ خارج از کشور ایجاد گردید (بانی مسعود، ۱۳۸۹: ۱۸۶-۱۸۴). در این دوران تمامی شهرها و روستاهای ایران تحت تأثیر فرهنگ و اندیشه‌های انقلاب صنعتی قرار گرفت. معماری ماسوله که در دوره قاجاریه به سوی برونگرایی گام برداشته بود در این دوران سرعتی مضاعف یافت. تعدد بازسوها، چندتکه، قواره‌بری‌ها، پنجره‌های پاچلاقی، ارسی‌های بزرگ و سرتاسری در نما، پنجره‌های هلالی عصر قاجاریه و سقف‌های شیب‌دار، حذف فضاهای تودرتو (سلسله‌مراتب حریم‌های خصوصی)، افزایش فضاهای برونگرایی تالارها در کالبد بنا، ایجاد فضاهای تعاملی، تجاری و کاروانسراهای متعدد در ماسوله افزایش یافت (پورعلی، ۱۳۹۲: ۱۷-۱۲) (شکل ۱۱).



شکل ۱۱. آرایه‌های معماری ماسوله در عصر پهلوی اول و دوم (منبع: نگارندگان)

تأثیرات فرهنگ معاصر بر هنر و معماری ماسوله

معماری ایران پس از انقلاب اسلامی، دچار تغییرات گسترده‌ای شده است (شیرازی، ۲۰۱۹: ۲۴). دلیل پیدایش چنین تغییراتی پاسخ‌گویی به تحولات جهانی در زمینه‌های فرهنگی، اقتصادی، جمعیتی، روابط سیاسی خارجی و داخلی و به‌کارگیری فناوری است (امینی آحور و همکاران، ۱۴۰۰: ۱۴۲). شهر تاریخی ماسوله نیز از وقوع چنین تغییراتی مستثنا نبوده و در دوران معاصر متناسب با نیازهای فرهنگی، اجتماعی و زمانی خویش دچار تغییرات گسترده؛ فضایی، مصالح ساخت و آرایه‌های معماری شده است. اگرچه معماری ماسوله تا پیش از دوران پهلوی شاهد تغییرات نسبتاً آرامی بوده است،

اما در این دوران شاهد گسستی عمیق و سریع‌تری در ساختارهای فرهنگی و هویتی معماری و آرایه‌های ماسوله هستیم. متأسفانه امروزه عناصر و آرایه‌های تزئیناتی ماسوله به صورت‌های پیش‌ساخته در سایر مناطق ایران ساخته می‌شوند و به ماسوله انتقال داده می‌شوند؛ این در حالی است که در گذشته آرایه‌های هنری و معماری ماسوله توسط هنرمندان بومی آن و بر اساس مؤلفه‌های فرهنگی مردم ماسوله ساخته می‌شدند. در دوران معاصر شاهد افزایش فرهنگ برتری‌جویی بصری آرایه‌های ابنیه نسبت به یکدیگر هستیم و نتیجه‌ی چنین تفکری موجب پیدایش ناهمگونی‌های سیمای شهری، افزایش المان‌های غیربومی و مغایر با هویت بصری ماسوله شده است. در ادامه برخی از عوامل کاهش‌دهنده‌ی هویت فرهنگی معماری ماسوله در دوران معاصر ارائه خواهد گردید.

مصالح ساختمانی: به‌کارگیری مصالح جدید یکی از مشخصه‌های معماری معاصر است (مظفری و وستبروک، ۲۰۲۰: ۴۵). متأسفانه در عصر حاضر بدون در نظر گرفتن مفاهیم فرهنگی و هویتی بافت تاریخی ماسوله به‌کارگیری مصالح بتنی و آجری در بخش‌های مختلفی از محله ریحانه‌بر و اسدمحله افزایش یافته است و برای پوشش مصالح مدرن از ملات کاهگلی استفاده می‌شود (شکل ۱۲).

بازشوهای مشبکی فلزی: در دوران معاصر به‌کارگیری چوب‌های غیربومی (نراد روسی) و فلزات در ساخت بازشوهای مشبک ماسوله افزایش یافته است. متأسفانه عدم سازگاری هویتی، فرهنگی، جمعیتی و آرایه‌های معماری از مهم‌ترین عواملی هستند که موجب کند شدن روند ثبت جهانی ماسوله گردیده است (شکل ۱۲).

بازشوهای قواره‌بری: افزایش نقوش غیربومی یکی دیگر از محورهای فرهنگی مهم است که در آرایه‌های معاصر ماسوله بکار گرفته شده‌اند. قواره‌بری‌ها که از دوران قاجاریه و زندیه وارد آرایه‌های هنری ماسوله شده‌اند، در این دوران به‌وفور در ساختارهای بازشوهای ماسوله به‌کار گرفته شده‌اند (شکل ۱۲).



شکل ۱۲. آرایه‌های معماری ماسوله در دوران معاصر، به‌کارگیری نرده، مصالح بتنی، گره و حفاظ فلزی و قواره‌بری (منبع: نگارندگان)



گره پوشش زنگ، کنتور برق و تابلوهای سردر مغازه: پیشرفت روزافزون علوم و به کارگیری تجهیزات الکترونیکی برای آسایش زندگی انسان‌ها امروزه امری ضروری است، ماسوله‌ای‌ها نیز از این امر مستثنا نبوده و برای بهره‌مندی و سازگاری سیمای شهری خویش، تجهیزات الکترونیکی را با پوشش‌های مشبکی و چوبی پوشش داده‌اند (شکل ۱۳).

هنر معرق: هنر معرق در ایران از قدمت بالایی برخوردار است (استیونس، ۱۹۷۷: ۴۵) هنر معرق یکی از آرایه‌های نوظهوری است که در دوران معاصر در ماسوله به کار گرفته شده است. این هنر اولین بار با متن «خداوند زیباست و زیبایی رو دوست دارد» در تابلوی امام‌زاده عون ابن علی (ع) نصب شده است. به کارگیری چنین هنری نتیجه تغییرات فرهنگی نوین در هویت معماری ماسوله است (شکل ۱۳).

تزئینات گیاهی: گیاهان رونده موجود در نما و گل‌های شمعدانی که امروزه به عنوان یکی از نمادهای ماسوله تبدیل شده‌اند به جهت افزایش تالارهایی است که در دوره پهلوی در ماسوله مرسوم گردیده‌اند (شکل ۱۳).

قوس‌های ورودی: اگرچه طاق‌ها از ابداعات پیش از اسلام در معماری ایران هستند (اوهل و ولز، ۲۰۲۰: ۴). اما به کارگیری طاق‌های ماسوله در دوران معاصر رایج گردیده و غالباً از جنبه‌های زینتی برخوردار هستند و متأسفانه در برخی از محلات ماسوله از مصالح بتنی و آجرهای صنعتی در ساخت طاق‌ها استفاده شده است (شکل ۱۳).

کتیبه‌های چشم‌نظر: چشم‌زخم یا چشم‌نظر از جمله باورهای قدیمی و رایج مردم در تمدن‌های مختلف و جهان اسلام است (افضل طوسی و سنجی، ۱۳۹۳: ۷۷؛ جورنالز، ۲۰۲۲: ۶۱). کتیبه‌های چشم‌نظر ماسوله در دوران معاصر رواج فراوانی یافته‌اند و غالباً به صورت بشقاب‌های آبی فیروزه‌ای، شمشه‌های آبی‌رنگ و کتیبه‌های قرآنی هستند (شکل ۱۳).

مشبک مزار شهدا: توجه به مقام والای شهیدان در آثار فرهنگی و هنری از جمله مفاهیمی اعتقادی است که در جامعه اسلامی از اهمیت والایی برخوردار است (نیری و خیراندیش، ۱۳۸۴: ۲۲). به این سبب صندوقچه‌های مشبکی با طرح چهارقل با هماهنگی و تعامل اداره میراث فرهنگی ماسوله و بنیاد حفظ آثار و ارزش‌های دفاع مقدس استان گیلان در جوار امام‌زاده عون ابن علی (ع) برای پاسداشت مقام شهیدان در ماسوله ساخته شده است (شکل ۱۳).



شکل ۱۳. آرایه‌های معماری ماسوله در دوران معاصر، پوشش رنگ، پوشش کنکور برق، قوس، معرق، مزار شهدا و چشم‌نظر (منبع: نگارندگان)

کاشی کاری: ماسوله دارای اقلیم کوهستانی است، ساکنان محلی به جهت عملکرد مناسب مصالح بوم آورد در ایجاد شرایط آسایش استفاده از کاشی کاری را به جهت شکننده بودن در اقلیم سرد در سطوح خارجی و داخلی ابنیه خویش محدود کرده‌اند. کاربرد کاشی کاری‌ها غالباً در بخش داخلی محراب‌های ابنیه مذهبی ماسوله است (شکل ۱۴).

گچ کاری: در گذشته به جهت کمبود معادن گچ در ماسوله و عملکرد مناسب، سنگ، خشت خام و فراوانی درختان محلی در ماسوله استفاده حداقلی از گچ در معماری ماسوله مرسوم بوده است و غالباً گچ‌بری‌های محدودی در فضاهای داخلی مساجد: ریحانه‌بر، اسدمحله، مسجدبر، غریب‌آباد و خانه‌بر استفاده شده است (شکل ۱۴).

درب‌های ورودی: وجود آهنگران متعدد و خبره در ماسوله موجب ساخته‌شدن درب‌های زیبا و متناسب با فرهنگ مردم ماسوله گردیده؛ اما امروزه شاهد به‌کارگیری درب‌های آماده در ماسوله هستیم و غالباً این‌گونه از درب‌ها دارای مفاهیم تجمل‌گرایی و موجب ترویج نمادهای غیربومی در ماسوله می‌گردد (شکل ۱۴).

خطاطی: خطاطی و خوشنویسی از جمله هنرهایی هستند که در قرون اولیه اسلام در آثار هنری ایرانی رایج گردیدند (آکین کیوانس، ۲۰۲۰: ۲۶). خطاطی‌های بکار رفته در ماسوله غالباً به‌صورت‌های؛ مُشکل، مُثنی، ثُلث، مُعما و ریحان هستند (شکل ۱۴).

حجاری: هنر حجاری در ایران از قدمت بالایی برخوردار است، حجاری ایران در پیش از اسلام به‌صورت اشکال حیوانی، گیاهی و انسانی است و با ورود اسلام به؛ نقوش گیاهی، جانوری و خطاطی تغییر یافت (سینگر، ۲۰۰۸: ۲۶). حجاری‌های ماسوله برای حفظ نام سازندگان ابنیه عام‌المنفعه، مرمتگران ابنیه وقفی، ادعیه فضاهای داخلی و خارجی و معرفی سردرهای ابنیه مذهبی در ماسوله به‌کارگرفته می‌شوند (شکل ۱۴).



شکل ۱۴. آرایه‌های معماری ماسوله در دوران معاصر، کاشی، خطاطی، حجاری، گچ‌بری، درب
(منبع: نگارندگان)

خلاصه و نتیجه‌گیری

- این پژوهش در جست‌وجوی شناخت مفاهیم فرهنگی تأثیرگذار بر شکل‌گیری آرایه‌های معماری ماسوله در ادوار تاریخی پیش از اسلام تا دوران معاصر است. معماری ماسوله همانند سایر مناطق تاریخی ایران برگرفته از تعاملات فرهنگی مردمانی است که در توالی زمان در کنار یکدیگر زیسته‌اند. نتایج پژوهش نشان‌دهنده آن است که:
- آرایه‌های معماری ماسوله متأثر از دو دوره تاریخی پیش از اسلام و پس از اسلام است. در دوران پیش از اسلام، معماری ماسوله متأثر از مفاهیم ادیان زرتشتی و میترائیسم است. در این دوره تاریخی فرهنگ طبیعت‌گرایی و پرستش اجرام آسمانی بسیار مورد توجه ایرانیان بوده است؛ به این سبب به‌کارگیری آینه‌های شمشه مانند در نما یادگار دوران پیش از اسلام در ماسوله هستند.
 - ایران با پذیرش اسلام شاخصه‌های معماری خویش را متناسب با مفاهیم اسلامی همساز گردانید. در سده‌های نخست پذیرش اسلام توسط مردمان ماسوله، معماری و شهرسازی آن دچار تغییرات گسترده‌ای شد و مساجد متعددی در آن ایجاد گردید.
 - با به قدرت رسیدن ایلخانان مغول در ایران، ساختارهای فرهنگی هنری ایران تحت تأثیر مفاهیم اسلامی و فرهنگ آسیای شرقی قرار گرفت. بناهای فاخری همچون مسجد جامع ماسوله با کاشی‌کاری‌های فیروزه‌ای و منقش به اشکال گیاهی در این شهر احداث گردیدند.
 - در دوران صفویه فرهنگ و هنر ایران به بالاترین درجه از شکوه خویش رسید و ساخت ابنیه عام‌المنفعه و مذهبی در تمامی نقاط ایران و ماسوله در دستور کار قرار

- گرفت، تزئینات به صورت‌های کاشی هفت‌رنگ و عناصر و آرایه‌های چوبی، ارسی‌ها و طاق‌های متعددی در ماسوله ساخته شده‌اند.
- در عصر زندیه و قاجاریه فرهنگ جامعه ایرانی به دلیل افزایش تعاملات اجتماعی مردم و سران با سایر ملل مختلف دچار تغییرات شدیدی گردید، پیش از دوران معماری ایرانی توجه فراوانی به درون‌گرایی، ساختارهای فرهنگی و اعتقاداتی داشت؛ اما در این دوران معماری و هنر ماسوله و ایران به سوی برون‌گرایی و ساخت ابنیه با عناصری همچون تالارها، تزئینات مجلل درباری، بازشوهای هلالی، آینه‌کاری‌ها و به‌کارگیری شیشه‌های رنگی در ارسی‌ها گروید.
 - در دوران پهلوی جامعه ایرانی در حال گذر از سنت‌ها و پذیرش جامعه مدرن شد. در این دوران، مفاهیم برون‌گرایی معماری ماسوله به تکامل خویش رسید، جداره‌ها و فضاهای درونی بسیار سبک‌سازی و تالارهای متعددی در سرتاسر ماسوله به کارگرفته شد.
 - در دوران معاصر انقلاب اسلامی ایران، دامنه تغییرات معماری ماسوله بسیار افزایش داشته است. در این دوران سازی غالب ابنیه ماسوله از مصالح مدرن که در تضاد با هویت تاریخی و فرهنگی ماسوله است ساخته شده‌اند. به‌کارگیری تجهیزات الکتریکی نوین در این شهر از دیگر مشکلاتی هستند که علاوه بر مغایرت‌های فرهنگی موجب کاهش روند ثبت جهانی ماسوله گردیده‌اند.

منابع

- افضل طوسی، عفت السادات؛ سنجی، مونس (۱۳۹۳)؛ «آرایه‌ها و نگاره‌های مرتبط با چشم‌زخم در دستبافته‌های اقوام ایرانی»، نگره، دوره ۹، ش ۳۱، صص ۹۱-۷۶.
- امینی آخور، سعید؛ طوفان، سحر؛ بلیان‌اصل، لیدا (۱۴۰۰)؛ «بازنمود چالش‌های فرهنگی در آثار معماری پسا انقلاب اسلامی در ایران (مطالعه موردی: بناهای عمومی شهر تهران)»، *مطالعات ملی*، دوره ۲۲، ش ۲، صص ۱۴۹-۱۳۵.
- بانی مسعود، امیر (۱۳۸۹)؛ *معماری معاصر ایران*، تهران: انتشارات هنر و معماری قرن.
- بهرام پور، اسفندیار؛ مزینی، منوچهر (۱۳۵۴)؛ *شناخت ماسوله- برنامه و ضوابط حفظ و نگهداری آن*، تهران: انتشارات وزارت مسکن و شهرسازی.
- پرویزی، الهام (۱۳۸۸)؛ «معماری ملی از دیدگاه هویت فرهنگی»، *مطالعات ملی*، دوره ۱۰، ش ۳، صص ۱۰۸-۸۱.
- پروین، نادر (۱۴۰۱)؛ «پیوند مؤلفه‌های فرهنگی هویت ایران باستان با امر سیاست در شاهنامه»، *مطالعات*



- ملی، دوره ۲۳، ش ۲، صص ۱۳۶-۱۲۱.
- بندی، کیوان (۱۳۸۸)؛ *ماسوله نگین ایران زمین*، رشت: طاعتی.
- پورعلی، مصطفی (۱۳۹۲)؛ «درباره ماسوله و تحولات کالبدی دوره زمانی: اواخر قاجار، پهلوی اول، پهلوی دوم»، اثر، دوره ۳۴، ش ۶۰، صص ۲۰-۶.
- تمدن ماسوله، حمزه (۱۳۹۲)؛ *پژوهش ۲۶۰۰ ساله ماسوله: مستندی بر تاریخ ۱۳۰۰ ساله*، رشت: دهسرا.
- جوادی، شهره؛ سراجی، نیلوفر (۱۳۹۹)؛ «نمادشناسی گل سرخ با تأکید بر فرهنگ ایران»، *هنر و تمدن شرق*، دوره ۸، ش ۲۹، صص ۴۶-۳۷.
- حسن پور لمر، سعید (۱۳۹۷)؛ *ماسوله شهری کهن: همراه با مؤلفه‌های معماری پایدار و ایرانی اسلامی*، تهران: انتشارات سخنوران.
- خادم‌زاده، محمدحسن؛ تصدیقی، شهاب‌الدین (۱۴۰۰)؛ «تأثیر هجوم مغولان بر مفهوم و ساختار شهر ایرانی در روزگار ایلخانان»، *هویت شهر*، دوره ۱۵، ش ۴۶، صص ۱۸-۵.
- شالچی، وحید؛ جنادله، علی؛ عالی زاد، اسماعیل؛ زالی زاده، مسعود (۱۴۰۱)؛ «هویت قومی در بستر تحولات مدرن و سیاست‌های هویتی دوره پهلوی دوم در شهر اهواز»، *مطالعات ملی*، دوره ۲۳، ش ۲، صص ۹۴-۷۵.
- شرقی، علی؛ قنبران، عبدالحمید (۱۳۹۱)؛ «آموزه‌هایی از طبیعت در طراحی معماری»، *علوم و فناوری محیط زیست*، دوره ۱۴، ش ۳، صص ۱۱۸-۱۰۷.
- طباطبایی، محمدحسین (۱۳۶۳)؛ *تفسیر المیزان*، جلد دوم، قم: انتشارات بنیاد علمی و فرهنگی علامه طباطبایی.
- غفاری، غلامرضا؛ مستولی زاده، سید علی (۱۳۹۲)؛ «نظام اداری-مدیریتی و توسعه اجتماعی-فرهنگی پایدار در بخش گردشگری ماسوله»، *برنامه‌ریزی و توسعه گردشگری*، دوره ۲، ش ۷، صص ۱۲۵-۱۰۶.
- فولادی، وحدانه (۱۳۹۶)؛ «گنبد و هویت بخشی به معماری امروز»، *مطالعات ملی*، دوره ۱۸، ش ۱، صص ۱۱۸-۱۰۳.
- کریمی، علی؛ پارسا، ندا (۱۳۹۸)؛ «سیاست‌گذاری هویت ملی و الزامات راهبردی آن برای ایران»، *مطالعات ملی*، دوره ۲۰، ش ۱، صص ۲۰-۳.
- کریمی، علی؛ مؤذن، محمدهادی (۱۳۹۰)؛ «تنوع فرهنگی. تداوم همزیستی آن‌ها در ایران»، *مطالعات ملی*، دوره ۱۲، ش ۱، صص ۵۲-۲۵.
- کمالی، محمدرضا (۱۳۸۹)؛ «بررسی معماری دوره قاجار»، *دانش مرمت و میراث فرهنگی*، دوره ۵، ش ۴، صص ۵۴-۴۷.
- مزینی، منوچهر (۱۳۹۲)؛ *تاریخ هنر و معماری ایران و جهان: از آغاز هنر تا هنر معاصر*، تهران: انتشارات طحان.
- معماریان، غلامحسین؛ هاشمی طغرالجردی، سید مجید؛ کمالی پور، حسام (۱۳۹۸)؛ «تأثیر فرهنگ دینی بر شکل‌گیری خانه مقایسه تطبیقی خانه در محله مسلمانان، زرتشتیان و یهودیان کرمان»، *تحقیقات فرهنگی ایران*، دوره ۳، ش ۲، صص ۲۵-۱.
- مهاجری نژاد، عبدالرضا؛ جوانمردزاده، اردشیر؛ رستمی، مژگان؛ عینی، فردین (۱۴۰۰)؛ «بررسی و تحلیل سازه معماری گور مقبره ایلخانی تپه نور (سلطانیه-زنجان) بر اساس کاوش‌های باستان‌شناسی»، *پژوهش‌های باستان‌شناسی ایران*، دوره ۱۱، ش ۳۱، صص ۲۶۴-۲۴۱.
- میراث فرهنگی ماسوله (۱۳۸۶)؛ *ماسوله ۱*، رشت: فرهنگ ایلیا.
- میراث فرهنگی ماسوله (۱۳۸۶)؛ *ماسوله ۲*، رشت: فرهنگ ایلیا.

- نقی زاده، محمد (۱۳۷۸)؛ «هویت: تجلی فرهنگ در محیط»، *آبادی*، دوره ۹، ش ۳۴ و ۳۵، صص ۲۸-۱۷.
- نقی زاده، محمد (۱۳۸۱)؛ «تأثیر معماری و شهر بر ارزش‌های فرهنگی»، *هنرهای زیبا*، دوره ۳، ش ۱۱، صص ۷۶-۶۲.
- نبیری، محمد یوسف؛ خیراندیش، سیدمهدی (۱۳۸۴)؛ «شهید و شهادت در عرفان اسلامی»، *علوم اجتماعی و انسانی*، دوره ۲۲، ش ۱، صص ۳۲-۱۹.
- نیک فطرت، مرتضی؛ بی‌طرف، احسان (۱۳۹۵)؛ «بررسی تأثیرات فرهنگی در معماری بومی ایران از منظر پایداری»، *شبک*، دوره ۲، ش ۴ و ۵، صص ۱۳۴-۱۲۶.
- ولی، وهاب؛ بصیری، میترا (۱۳۷۹)؛ *ادیان باستان*، تهران: انتشارات پژوهشگاه علوم انسانی و مطالعات فرهنگی.
- Akin-Kivanc, E. (2020); *Muthanna / Mirror Writing in Islamic Calligraphy: History, Theory, and Aesthetics*. Indiana University Press.
- Algar, H. (2020); *Religion and State in Iran 1785–1906: The Role of the Ulama in the Qajar Period (First Ed)*. University of California Press.
- Canby, S. T. J. R. (2022); *Hunt for Paradise: Court Arts of Safavid Iran 1501–1576*. SKIRA.
- Compareti, M. (2021); *From Sasanian Persia to the Tarim Basin: Pre Islamic Iranian Art and Culture along the Silk Road* (Ferdows. Collana di Studi iranici e islamici). WriteUp Books.
- Ecker, H., Henon-Reynaud, J., Possémé, É. Schleuning, S., Arteaga, A., Dumas, P., Fabet, O., Rainero, P., & Vigneron, C. (2022); *Cartier and Islamic Art: In Search of Modernity*. Thames & Hudson.
- Gibson, M., Fellinger, G., Boozari, A., Phillip, F. Ç., Diba, L. S., Ekhtiar, M., Gruber, C., Guillaume, C., Maktabi, H., Maury, C., Rettig, S., Stanley, T., Szántó, I., Vasilyeva, D., & Voigt, F. (2022); *Revealing the Unseen: New Perspectives on Qajar Art* (Gingko Library Art Series). Gingko Library.
- Gibson, M., Fellinger, G., Boozari, A., Phillip, F. Ç., Diba, L. S., Ekhtiar, M., Gruber, C., Guillaume, C., Maktabi, H., Maury, C., Rettig, S., Stanley, T., Szántó, I., Vasilyeva, D., & Voigt, F. (2022); *Revealing the Unseen: New Perspectives on Qajar Art* (Gingko Library Art Series). Gingko Library.
- Grigor, T. (2021); *The Persian Revival: The Imperialism of the Copy in Iranian and Parsi Architecture* (1st Ed.). Penn State University Press.
- Kamrava, M. (2022); *A Dynastic History of Iran: From the Qajars to the Pahlavis* (New Ed.). Cambridge University Press.
- Kia, C. (2021); *Art, Allegory and the Rise of Shi'ism in Iran, 1487–1565 (Edinburgh Studies in Classical Islamic History and Culture)* (1st Ed.). Edinburgh University Press.
- Mahendrarajah, S. (2022); *A History of Herat: From Chingiz Khan to Tamerlane (Edinburgh Studies in Classical Islamic History and Culture)* (1st Ed.). Edinburgh University Press.
- Martin, S. A. (2021); *Retaliation of the Cursed: A Historical Investigation of the Origins of Worship, World Religion, Mythology, Paganism, Astrology and Atheism, and Their Contributions Leading to Modern Hinduism*. FriesenPress.
- Melville, C. (2022); The Contest for Rule in Eighteenth-Century Iran: *Idea of Iran* Vol. 11 (The Idea of Iran). I.B. Tauris.
- Mozaffari, A., & Westbrook, N. (2020); *Development, architecture, and the formation of heritage in late twentieth-century Iran: A vital past* (1st Ed.). Manchester University Press.
- Niane, B. (2021); *La musique iranienne au féminin: De l'Antiquité jusqu'à la fin de la période Pahlavi* (French Edition). Editions L'Harmattan.
- Richard, Y. (2019); *Iran: A Social and Political History since the Qajars*. Cambridge University Press.
- Ricks, T. M. (2013); *Notables, Merchants, and Shaykhs of Southern Iran and Its Ports: Politics and Trade of the Persian Gulf Region, AD 1728–1789* (Conflict and Trade). Gorgias Pr Llc.
- Roxburgh, D. J., Barnes, T., Braxton, M., Collaço, G., Dokhani, F., Gulkis, B., Knipe, P., McWilliams, M., Mirseyedi, S., Poier, V., Schwerda, M. X., & winter, M. (2017); *An Album of Artists' Drawings from Qajar Iran* (Illustrated Ed.). Harvard Art Museums.



- Schroeder, E. (2022); *Oriental Art, Series O, Section IV: Iranian and Islamic Art*. University Prints.
- Shirazi, R. M. (2019); *Contemporary Architecture and Urbanism in Iran: Tradition, Modernity, and the Production of "Space-in-Between"* (The Urban Book Series) (Softcover reprint of the original 1st ed. 2018 Ed.). Springer.
- Singer, L. (2008); *The Minbar of Saladin: Reconstructing a Jewel of Islamic Art*. Thames & Hudson.
- Soudavar, A. (2016); *Reassessing Early Safavid Art and History, Thirty Five Years after Dickson & Welch 1981* (First Edition). lulu.com.
- Stevens, C. (1997); *The Art of Marquetry (Schiffer Book for Woodworkers)* (1st Ed.). Schiffer Craft.
- Tolman, K. E. (2021); *Mithraism Deliverance and Deprogramming*. Independently published.
- Uhl, J., & Wells, C. (2020); *The Arch: A Framework for Leadership and Life* (1st Ed.). Breaking the Chain Consulting.
- West, M. L. (2019); *The Hymns of Zoroaster: A New Translation of the Most Ancient Sacred Texts of Iran*. Bloomsbury Academic.
- Wilber, D. N., & Wilber, V. P. (2016); *Riza Shah Pahlavi: The Resurrection and Reconstruction of Iran, 1878–1944*. Mazda Pub.

