

علیرضا شیخی^۱ مینا دهقان منشادی^۲

تاریخ دریافت: ۱۴۰۱/۳/۲۷ تاریخ بازنگری: ۱۴۰۱/۹/۹ تاریخ پذیرش: ۱۴۰۱/۹/۱۶

DOI: 10.22055/PYK.2022.17866 DOR: 20.1001.1.23224622.1401.11.30.1.1

URL: https://paykareh.scu.ac.ir/article_17866.html

ارجاع به این مقاله: شیخی، علیرضا و دهقان منشادی، مینا. (۱۴۰۱). آرایه‌های تزئینی معماری خانه‌های «محتشم» و «صالحی» شیراز؛ یادگارهایی از دوران زند و قاجار. پیکره، ۱۱(۳۰)، صص. ۱-۲۸.

ترجمه انگلیسی این مقاله در همین شماره با عنوان زیر منتشر شده است

Architectural Decorative Arrays of "Mohtsham" and "Salehi" Houses in Shiraz; Relics from the Zand and Qajar Eras

مقاله پژوهشی

آرایه‌های تزئینی معماری خانه‌های «محتشم» و «صالحی» شیراز؛ یادگارهایی از دوران زند و قاجار

چکیده

بیان مسئله: قدرت رسانه‌ای معماری مسکونی شهر شیراز به دلیل دیرینگی تاریخی، طبع حکام و مردمان این دیار به زیبایی، بر همگان عیان است. دو خانه «محتشم» و «صالحی»، به سبب غنای تزئینات، نمایندگان معتبری برای شناخت معماری دوران زند و قاجار شیراز هستند. بنابراین، پرسش اصلی پژوهش حاضر بر مبنای چپستی آرایه‌های تزئینی این دو بنا قرار گرفته است.

هدف: بازشناسی آرایه‌های تزئینی خانه محتشم و صالحی هدف پژوهش حاضر است.

روش پژوهش: رویکرد پژوهش حاضر کیفی است و از منظر هدف، بنیادی محسوب می‌گردد و ماهیتی توصیفی-تحلیلی دارد. جمع‌آوری اطلاعات براساس مطالعات و اسناد کتابخانه‌ای و میدانی، نظیر عکاسی، صورت گرفته است.

یافته‌ها: یافته‌ها مبین آن هستند که نقوش بر سه پایه مفاهیم باستانی، سنتی و غرب‌گرایانه استوارند. اسلوب موج اروپایی‌مآبی در آرایه‌های دوره قاجار نمود بیشتری نسبت به آرایه‌های دوره زند دارد، به گونه‌ای که مفاهیم سنتی در استحاله‌ای جدید با تکیه بر جنبه‌های طبیعت‌گرایانه و تجمل‌گرایانه به تصویر کشیده شده‌اند. در دوره زند، به مضامین اسطوره‌ای و سنتی رایج توجه بیشتری نشان داده شده، در حالی که مضامین تصویرگری‌های هنرمندان قاجاری، به‌ویژه در تزئینات کاشی هفت‌رنگ، بستر مناسبی جهت اشاعه و ترویج هم‌زمان فرهنگ‌های نوپا و کهن است. هنرمند قاجاری با جاودانگی جایگاه شاهان همسو با تثبیت سنت‌های کهن ایرانی گام برداشته است. همچنین با به تصویر کشیدن اشیای نوظهوری نظیر اتومبیل، تلفن و دوربین عکاسی معرف و مبلغ سبک زندگی نوین ایرانی است. تصویرگری‌های مذهبی، این بناها بازتاب‌دهنده فرهنگ دینی و در پرده‌های تغزلی، داستان‌سرایی مضامین ادبی است. گچ‌بری‌های رنگی نگاره‌های پرشاخ و برگ، تصویر مرغان، حلقه‌های گل و حضور رنگ‌های سرخوشانه و پرتحرکی چون قرمز، زرد و صورتی در این ادوار متأثر از هنر غرب است.

کلیدواژه

آرایه‌های تزئینی، معماری زند و قاجار، خانه محتشم، خانه صالحی، شیراز

۱. نویسنده مسئول، دانشیار گروه صنایع دستی، دانشکده هنرهای کاربردی، دانشگاه هنر، تهران، ایران.

Email: a.sheikhi@art.ac.ir

۲. دانشجوی کارشناسی ارشد، گروه صنایع دستی، دانشکده هنرهای کاربردی، دانشگاه هنر، تهران، ایران.

مقدمه

در شکل‌گیری تمدن شهری، آثار معماری، به‌ویژه خانه‌ها، که در زمره بناهای غیرمذهبی قرار می‌گیرند، از مهمترین عناصر معرفی بیان بصری، نمایش دیدگاه، ذوق و فرهنگ حاکم بر جامعه روزگاران خود است. اگرچه میزان پیچیدگی و فراوانی آرایه‌ها بناهای مسکونی با سلیقه شخصی و تمکن مالی صاحب‌خانه ارتباط مستقیم داشته است اما، در این میان، شرایط اقلیمی، مصالح سازگار با محیط، مفاهیم پویای تمدن‌های پیشین منطقه و نفوذ فرهنگ‌های نوظهور و ارتباطات روز آن زمان از اهمیت بالاتری برخوردارند. شهر شیراز به سبب فرهنگ تاریخی غنی خود از دوران پیش از اسلام همواره مورد توجه بوده است. دو خانه محتشم و صالحی، از نظر غنای بصری و آرایش تزئینات، از خانه‌های شاخص شهر شیراز در دو دوره تاریخی زند و قاجار محسوب می‌شوند. خانه محتشم واقع در محله درب شاهزاده است. به سبب قرارگیری در جوار بناهای شاخص دوره زند، نظیر عمارت دیوان‌خانه و ارگ کریم‌خان، اهمیت ویژه‌ای دارد. این بنا در طول سه دوره زند، قاجار و پهلوی تکمیل گشته، اما بنای اصلی آن متعلق به دوره زند است. هنرهای کاشی‌کاری، حجاری، گچ‌بری، آجرچینی و گره‌چینی زینت‌بخش بنا هستند. خانه صالحی در سال ۱۲۹۶ ه.ش در محله سرباغ بنا نهاده شد. این خانه، از حیث کاشی‌کاری، جزو بناهای مهم قاجار در شیراز محسوب می‌شود. از دیگر تکنیک‌های تزئین مورد استفاده، آجرچینی و گچ‌بری است. هدف از پژوهش حاضر شناسایی تزئینات موجود در طراحی آرایه‌هاست و در پی پاسخ به این سؤال است که اسلوب و نوع تزئینات این دو بنا چیست؟ ارج نهادن به معنا و شناخت مفاهیم نقوش تزئینی، به‌منظور حفظ سنت، هویت و فرهنگ مستتر در معماری خانه‌ها، ضرورت تحقیق را عیان می‌سازد.

روش پژوهش

ماهیت پژوهش حاضر توصیفی-تحلیلی است و از منظر نوع هدف، بنیادی محسوب می‌گردد. رویکرد آن، به لحاظ بررسی تزئینات وابسته به معماری، کیفی است. شیوه جمع‌آوری اطلاعات متکی بر مطالعات کتابخانه‌ای و یافته‌های میدانی، به‌ویژه عکاسی از آثار، است. به‌همین علت، در ابتدا، شرح مختصری از اطلاعات ساختار و نوع معماری دو بنا، براساس اسناد کتابخانه‌ای، بیان شده است. شناسایی تزئینات و گونه‌شناسی آن‌ها، از طریق عکاسی و مشاهده، صورت پذیرفت. در گام پایانی، آرایه‌ها از منظر محتوا و مفهوم، با تکیه بر منابع مکتوب، ارزیابی شده‌اند.

پیشینه پژوهش

در راستای این پژوهش، منابع مختلفی یافت می‌شود که شرح مختصری از نکات و زوایای مدنظر این مطالعه است. گروه اول به مباحث تزئینات خانه‌های شیراز و عوامل اجتماعی مؤثر بر شکل‌گیری آن‌ها پرداخته‌اند که می‌توان به پایان‌نامه «سهرابی جهرمی» (۱۳۹۶) با عنوان «مطالعه مقایسه‌ای تزئینات در معماری دوره‌های قاجاریه و پهلوی اول (فضای میان‌سرای خانه‌های شیراز)» و کتاب «اوجی» (۱۳۹۵) با عنوان «سبک‌های اروپایی و معماری و تزئینات خانه‌های قاجاری شیراز»، اشاره کرد. در پژوهش‌های پیش‌گفته، ضمن شناسایی عوامل مدرنیته در ایران و اروپا، به تأثیرات این عوامل بر تحولات ساختار شهرسازی و معماری شیراز دوره قاجار و پهلوی پرداخته‌اند. مطالعات گروه دوم کاشی‌نگاره‌های شیراز در ابنیه زند و قاجار است. خانه صالحی، از حیث کاشی‌نگاره‌های میان‌سرای، نیز بسیار حائز اهمیت است و دستمایه مطالعات بسیاری از پژوهشگران شده است. «احمدی و هوایی» (۱۳۹۹)

در مقاله «بررسی شمایل حضرت یوسف و سلیمان (ع) در بناهای شیراز»، به بررسی شمایل این دو پیامبر در کاشی‌نگاره‌های خانه صالحی پرداخته‌اند. «افضل طوسی، سلاحي و سلاحي» (۱۳۹۲) در مقاله «مطالعه کاشی‌نگاره‌هایی با نقوش زنان قاجاری در خانه‌های شیراز»، ویژگی‌های هویتی و شخصیتی زنان را، در نظریه سراسطوره با توجه به ارتباطات بینامتنی و فرامتنی میان آثار و بسترهای خلق آن، بررسی نموده‌اند. خانه محتشم و صالحی از بناهای مهم دوره زند و قاجار محسوب می‌شوند که به‌واسطه تزئینات اندرونی و بیرونی خود از اهمیت ویژه‌ای برخوردارند. با بررسی پیشینه موضوع، تاکنون مطالعه جامعی پیرامون جزئیات تزئینات، به‌ویژه آرایه‌های درونی این دو بنا، صورت نپذیرفته است؛ بنابراین، گونه‌شناسی آرایه‌های تزئینی و عوامل تأثیرگذار بر بستر خلق آن‌ها در بناهای مذکور، نقطه عطف پژوهش حاضر است.

معماری مسکونی شیراز در دوران زند و قاجار

«معماریان»، معماری مسکونی شیراز را از غنی‌ترین نمونه‌های خانه در فرهنگ معماری ایران می‌داند. خانه‌های حیاطدار با درون‌گرایی کامل از بارزترین ویژگی‌های ساختاری خانه‌های شیراز محسوب می‌شود (معماریان، ۱۳۸۷، ص. ۱۵۶). «در دوره زند، به سبب نگرش سیاسی کریم‌خان و هدف او در جهت ثبات و آرامش در مرزهای حکومتی، عدم علاقه به گسترش آن‌ها خلاف امرای صفوی، ابنیه عظیم میادین با مقیاس فوق‌انسانی، کاشی‌کاری و تزئینات شگفت‌انگیز، نقشی در شکل‌گیری معماری نداشتند» (نصر، ۱۳۸۷، ص. ۱۰۶). «شریف‌زاده» معماری زند را همان معماری دوره صفوی است که به‌صورت ساده، بی‌پیرایه و مختصرتر اجرا شده است (شریف‌زاده، ۱۳۸۱، ص. ۱۲۲). «طرح و پلان بناها ساده در قالب مربع، مستطیل و یا هندسی شکسته‌اند. از ابعاد بناها کاسته شد و عامل مشخص بناها، ایوان‌های دوستونی بسیار زیبا و متناسب است که در دوره قاجار به‌عنوان یکی از مهمترین الگوهای معماری مسکونی در تهران رواج یافت» (نصر، ۱۳۸۷، ص. ۱۰۶). شاخصه حیاط‌های دوره زند، بهره‌گیری از لاشه‌های سنگ در پوشش کف و محوطه‌ای مستطیلی با حوضی T شکل، قالب‌های بزرگ سنگ در ازاره‌ها و ستون‌هاست. «در دوره زندیه، نوعی هنر به‌عنوان مکتب گل یا مکتب زند در شیراز پدید آمد؛ زیرا بیشترین توجه به نقاشی‌های گل و مرغ شد و میراث این هنر توسط زندیه، به‌عنوان تحولی که از دوران صفویه آغاز شده بود، به هنر قاجار انتقال یافت» (جهان‌بخش و شیخی‌نارانی، ۱۳۹۵، ص. ۱۲۹). در زمان شاهان قاجار، ایران در عرصه‌های مختلف فرهنگ، هنر و سیاست دچار تحولات زیادی شد. «از منظر هنرمندان غربی، هنر دوره قاجار نشانگر سه مشخصه و ویژگی بنیادی بود: ۱. جدایی روزافزون فرهنگ ایران از سنت عظیم اسلامی در نتیجه پیروزی تشیع و رقابت با امپراطوران عثمانی ۲. ورود دمامد عناصر هنر مردمی و عامیانه ۳. وابستگی رشدیابنده به تأثیرات هنر غربی» (اسکارچیا، ۱۳۷۶، ص. ۳۵). «معماری قاجار، برآمد تقابل بین دو حوزه تجدیدطلبی و سنت‌گرایی است. طبعاً با ورود اسباب، تولیدات، دانش‌های جدید و فناوری‌های نوین که همگی، باواسطه یا بی‌واسطه، بر معماری ایران قرن ۱۹ و به‌خصوص تزئینات وابسته به آن اثرگذار بودند» (عزیزی و بهارلو، ۱۳۹۹، ص. ۱۸۸). در این عصر، هنر نقاشی و نگارگری تحت تأثیر نقاشی اروپایی واقع شد. به تبع آن، تزئینات وابسته به معماری مانند کاشی‌کاری، مرجوک‌کاری، گچ‌بری و ... پیروی جریان فرنگی‌سازی است. نقوش تزئینی معماری قاجار متشکل از انواع قاب‌بندی‌های مزین به گل‌دان‌های پرگل، پیچش‌های اسلیمی و گیاهی به‌همراه گل‌فرنگ، گل‌زنبق، برگ‌کنگری و برگ‌چدنی، مناظر معماری و مناظر طبیعی نظیر شکارگاه، پرندگان، نقوش انتزاعی، «پیکره‌نگاری انسانی شامل نیم‌تنه‌های بانوان با پوشش اروپایی یا سنتی قاجاری، شمایل‌نگاری پادشاهان ایرانی در تمامی ادوار و فرشتگان

است که برخی از این اشکال، به صورت رئالیستی و غیرانتزاعی، الگوبرداری از تصاویر عکس‌ها و کارت پستال‌هاست» (اسدپور، ۱۳۹۳، ص. ۸). «جنبه‌های طبیعت‌گرایانه و تجمل‌گرایی در نقش و نگارهای این دوره، همراه با رنگ‌های تند، فضاهایی کاملاً دنیوی و متفاوت با ادوار قبل ایجاد می‌کند» (عزیزی و بهارلو، ۱۳۹۹، ص. ۱۹۰). «استفاده از رنگ‌های روشن و شاد نظیر صورتی، بنفش، قهوه‌ای و زرد تند، سبز، آبی و سفید است. همچنین بهره‌گیری از اسلوب هاشورزنی و سایه‌پردازی در تزئینات به‌وفور دیده می‌شود» (قاسمی و عرب‌بیگی، ۱۳۹۷، ص. ۶۱). کاشی هفت‌رنگ، با گستردگی نقوش و مضامین در بناهای قاجاری شیراز، جلوه‌بخش نمای درونی و بیرونی ساختمان‌ها از جمله، فضاهایی نظیر قوس‌های نیم‌دایره، نماسازی پنجره‌ها، پیلک^۱ یا ستون‌نماها در تقاطع دیوار، کاشی کف ورودی و پیشخوان در-پنجره‌های اتاق‌ها، سقف و دیوار حوض‌خانه و زیرزمین‌هاست. تلفیق دو نظام فکری سنت و تجدد، چه به صورت خودآگاه و چه به صورت ناخودآگاه، ماهیت و سرشت هنر قاجار را از نگاه امروز شکل داده و می‌توان از آن تحت عنوان التقاط‌گرایی یا دورگه‌سازی نام برد» (امیرابراهیمی، ۱۳۹۵، ص. ۷۱).



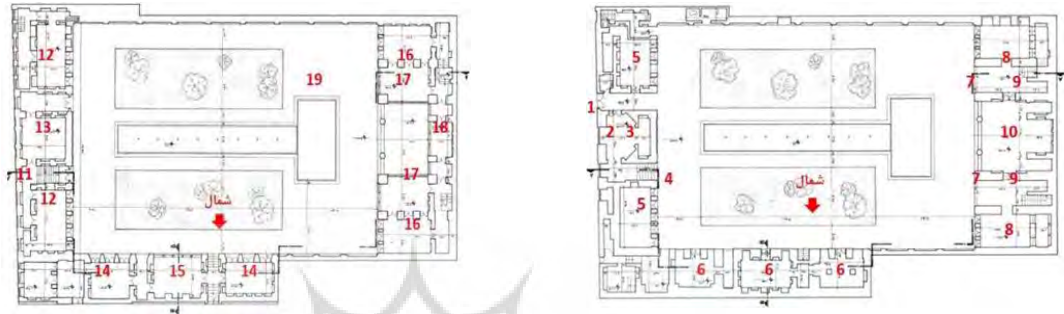
تصویر ۱. موقعیت خانه محتشم.

منبع: <https://map.shiraz.ir>

خانه محتشم

خانه محتشم در بافت تاریخی نزدیک به ارگ کریم‌خانی و روبه‌روی عمارت دیوان‌خانه، در خیابان ۲۲ بهمن شیراز قرار دارد (تصویر ۱) و در تاریخ ۱۳۵۶/۰۸/۰۲ با شماره ۱۵۵۷ در فهرست آثار ملی ایران به ثبت رسیده است (کمالی سروستانی، ۱۳۸۴، ص. ۲۲۸). «محل ساخت آن، در جوار عمارت‌های حکومتی، نشان از موقعیت سیاسی و اجتماعی صاحب آن محتشم‌الدیوان است» (اوجی، ۱۳۹۶، ص. ۱۱۶). مدخل اصلی خانه در خیابان ۲۲ بهمن و دو درب آن نیز در بن‌بست شمالی قرار دارد. جهت‌گیری بنا شمالی-جنوبی است. جز جبهه جنوبی، در سه جبهه دیگر، ساخت و سازها به صورت قرینه است. ساختمان درونی بنا، در بخش غربی، متعلق به دوره زندیه است (تصویر ۴) و سمت شرق (تصویر ۵) و شمال آن در دوره قاجاریه ساخته شده است و الگوی تزئینات نمای بیرونی مربوط به دوره پهلوی است (تصویر ۶). فضای بنا شامل دو بخش اندرونی و بیرونی بوده که ورودی اندرونی خانه یک هشتی در ضلع شرقی است. دو راه پله برای دسترسی به طبقه بالا و بام روبه‌روی هشتی قرار گرفته است. سمت راست هشتی محل ورود به حیاط خانه است. در طبقه همکف جبهه شرقی دو اتاق پنج‌دربی و در طبقه بالا سه اتاق قرار دارد. پشت اتاق‌های طبقه دوم ضلع شرقی راهروی ارتباطی ساخته شده است و پنجره‌های نورگیر این راهرو در نمای بنا در خیابان ۲۲ بهمن قابل مشاهده است. سازه اصلی بنا، واقع در سمت غرب، با الگوی معماری ایوان دوستونه است. ایوان در مرکز، کفش‌کن و دو اتاق سه‌دربی در طرفین قرار دارد. برای رفتن به طبقه فوقانی،

در اطراف شاه‌نشین، دو راهرو منتهی به راه‌پله قرار دارد که به تخت‌گاه نیز شهرت دارند. در سمت راست و چپ راهروها، در طبقه بالا، دو اتاق سهدری قرار دارد که در جوار این اتاق‌ها، دو اتاق با ارسی‌هایی مشرف به تالار شاه‌نشین است. راه ارتباطی میان اتاق‌های گوشه راست و چپ بنا از طریق راهروی میانی است. صحن سنگی حیاط با فرمی مستطیلی و حوضی T شکل در وسط آن ساخته شده است. جبهه شمالی دارای سه اتاق و زیرزمین خانه نیز در همین ضلع واقع شده است (تصاویر ۲ و ۳).



تصاویر ۲ و ۳. از راست: پلان طبقه همکف و اول خانه محتشم، مقیاس ۱/۱۰۰ (مرکز اسناد میراث فرهنگی و گردشگری استان فارس). ۱. ورودی ۲. هشتی ۳. راه‌پله ۴. ورودی حیاط ۵. اتاق پنج‌دری ۶. زیرزمین ۷. کفش‌کن ۸. اتاق سهدری ۹. تختگاه ۱۰. ایوان دوستونه (تالار) ۱۱. راهرو جبهه شرقی ۱۲. اتاق پنج‌دری ۱۳. اتاق میانی ۱۴. اتاق سهدری ۱۵. اتاق میانی ۱۶. اتاق سهدری ۱۷. اتاق مشرف به تالار ۱۸. راهرو جبهه غربی ۱۹. صحن حیاط. منبع: <https://farschto.ir>



تصاویر ۴ و ۵. از راست: نمای کلی تزئینات جبهه غربی و شرقی خانه محتشم، مقیاس ۱/۱۰۰ (مرکز اسناد میراث فرهنگی و گردشگری استان فارس) آجرکاری (زرد)، کاشی کاری (سبز)، حجاری (قرمز)، ارسی و قواره‌بری (آبی). منبع: <https://farschto.ir>



تصویر ۶. نمای کلی تزئینات بیرونی ضلع شرقی خانه محتشم، خیابان ۲۲ بهمن، مقیاس ۱/۱۰۰ (همان)؛ آجرکاری (زرد) و کاشی کاری (سبز). منبع: <https://farschto.ir>

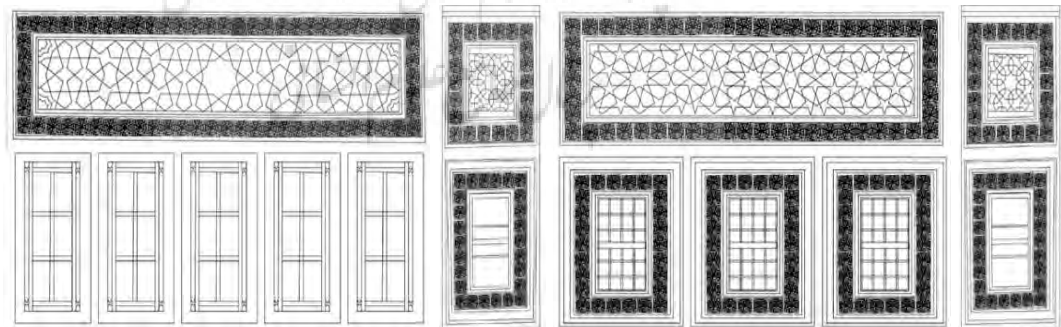
تزئینات نمای بیرونی خانه محتشم

جبهه غربی با نمایی سنتوری بر فراز ایوان با دو ستون اصلی خودنمایی می‌کند (تصویر ۷). آراستگی ساده این جبهه نمایان‌گر معماری زند است. تزئینات در این بخش به صورت کلی آجرکاری است و دو بازوی اصلی ایوان را کاشی معرق به همراه آجر (کاشی معرق ابرویی) رنگین ساخته است. ازاره سنگی ایوان، حجاری و پنجره‌های چوبی به هنر قواره‌بری و شیشه‌های رنگی آراسته شده‌اند. معمار در ایوان از هنر گچ‌بری، به منظور تزئینات طاقچه‌ها و دیواره‌های نمای طبقه دوم، بهره برده است (تصویر ۸).













تصاویر ۷ و ۸. از راست: ضلع غربی و بخشی از گچ‌بری انتهایی تالار غربی خانه محتشم. منبع: نگارندگان.

سقف تالار نیز از جنس چوب و آراسته به هنر نقاشی است. ارسی‌های جبهه غربی شامل ارسی سه‌لنگه با گره تند ده و طبل قناس در بخش کتیبه، دو ارسی یک‌لنگه در طرفین ارسی مذکور با طرح گره هشت و زهره و سرمه‌دان سلی در قسمت کتیبه (تصویر ۹) و دو ارسی پنج‌لنگه در طرفین تالار مزین به گره کند سرمه‌دان قناس در قسمت کتیبه است (تصویر ۱۰). حاشیه درکه‌های ارسی‌ها نیز با گره هشت طراحی و با شیشه‌های رنگی و آینه تالو یافته است (جدول ۱).



تصاویر ۹ و ۱۰. از راست: ارسی‌های سه‌لنگه و یک‌لنگه در نمای روبه‌رو، ارسی پنج‌لنگه در طرفین تالار خانه. منبع: نگارندگان.

جدول ۱. تزئینات نمای بیرونی جبهه غربی خانه محتشم. منبع: نگارندگان.

تزیینات	تکنیک	مکان	نوع آرایه‌ها	مضامین	تصویر
سنگ	حجاری	ازاره	گیاهی- هندسی- جانوری	باستانی	
	مقرنس	سرستون ایوان	هندسی	سنتی	
کاشی کاری	معرق	اسپر جداره ایوان	هندسی، گیاهی	سنتی	
آجر چینی	خون چینی	پیشانی طاق‌نماهای مازه‌دار نورگیرهای طبقه دوم	هندسی	سنتی	
		پیشانی طاق‌نماهای تویزه‌دار پنجره‌های طبقه اول			
گچ‌بری	برجسته	سقف فضای انتهایی تالار	جانوری	پیچش‌های اسلیمی با سراسلیمی‌های جانوری	
		طاقچه	گیاهی- جانوری	نوارهای مزین به انواع گل نقوش پرنده	
		جداره میان ارسی‌ها	نقوش گرفت و گیر طاووس پیچش‌های گیاهی و انواع گل		
آرایه‌های چوبی		پنجره طبقه دوم سمت راست و چپ ایوان		سنتی	
		پنجره اتاق‌های سه‌دری جبهه غربی			

تزیینات	تکنیک	مکان	نوع آرایه‌ها	مضامین	تصویر
	کاشی	ارسی ۳ لنگه نمای جلوی تالار	گره هندسی	سنتی	
		دو عدد ارسی تک‌لنگه طرفین ارسی سه‌لنگه			
		ارسی پنج‌لنگه شمال غربی تالار			
	سنگ	سقف تالار	جانوری- انسانی- گیاهی	گرفت و گیرهای جانوری چهره‌نگاری انواع گل	

توضیحات: تصویر ۶ واگیره یک‌چهارم طرح سقف فضای انتهایی تالار، تصاویر ۸ و ۹ واگیره یک‌دوم گچ‌بری جداره‌های میان ارسی‌های تالار، تصویر ۱۴ واگیره یک‌چهارم سقف تالار.

بر فراز جبهه شرقی، بادگیر بنا آجرچینی آراسته به فخر و مدین است (تصویر ۱۱). در میانه دیوار، کاشی‌کاری مزین به قاب‌بندی‌های جناغی‌شکل در دو ردیف سه‌تایی منقش به طرح گل و مرغ مکتب شیراز با دو رنگ پس‌زمینه آبی لاجورد و زرد اکر در متن است. مرز میان قاب‌بندی‌ها و بر فراز کار طرح‌گلدانی با پس‌زمینه‌ای سفیدرنگ مشاهده می‌شود. استفاده از پس‌زمینه روشن چون سفید و زرد از نمایه‌های بارز هنر کاشی‌کاری زند است. همچنین در کاشی‌نگاره‌ها نقوشی مانند پروانه در جوار گل‌ها و گلدان‌ها متأثر از نقاشی‌های گل و مرغ آن دوران است (تصویر ۱۲). مرزبندی نمای کاشی، دوال‌بندی شده با آجر و کاشی فیروزه‌فام است (تصویر ۱۳).

تزیینات کاشی معرق اسپر دیوار و طاق‌نماهای در-پنجره‌های اتاق‌های پنج‌دری در سمت راست و چپ نمای شرقی مشابه با نمای جبهه مشابه با نمای جبهه غربی است (جدول ۲). اتاق‌های پنج‌دری در این جبهه بازسازی شده و فاقد تزیین هستند.



تصاویر ۱۲ و ۱۳. از راست: نقش پروانه، دوال‌بندی حاشیه نمای جبهه شرقی. منبع: نگارندگان.



تصویر ۱۱. نمای ضلع شرقی خانه محتشم. منبع: نگارندگان.

جدول ۲. تزئینات نمای بیرونی جبهه شرقی خانه محتشم. منبع: نگارندگان.

تزیین	تکنیک	مکان	نوع آرایه	مضامین	تصویر
کاشی‌کاری	هفت‌رنگ	جرز نمای غربی	گیاهی-جانوری	انواع گل و مرغ انواع پرندگان انواع گل‌دان‌های پرگل پروانه	
	مهرق	اسپرنمای شرقی	هندسی-گیاهی	سنتی	
آجرچینی	فخر و مدین	بادگیر ضلع غربی			
	خزون چینی	پیشانی طاق‌نماهای مازه‌دار نورگیرهای طبقه دوم	هندسی	سنتی	
		پیشانی طاق‌نماهای تویزه‌دار پنجره‌های طبقه اول			

در جبهه شمالی، ممرهای دولنگه متعلق به اتاق‌های سهدری جانبی در طبقه دوم هستند. تزئینات چلنگری در جلوی ورودی زیرزمین‌ها و شبک‌های سنگی از عناصر زینت‌دهنده این بخش به‌شمار می‌آیند. اتاق میانی جبهه شمالی دارای ارسی پنج‌لنگه است (جدول ۳). حد فاصل میان بنای ضلع شمالی و غربی را سه طاق‌نمای آجرچینی شده، همانند طاق‌نماهای ضلع جنوبی، پوشش داده‌اند. دیوارهای جبهه جنوبی به ۹ طاق‌نمای آجرچینی شده به شیوه‌های خفته و راسته، راسته‌چین و رگ‌چین آراسته شده است (تصویر ۱۴).



تصویر ۱۴. جبهه جنوبی

خانه محتشم.

منبع: نگارندگان.

جدول ۳. تزئینات نمای بیرونی جبهه شمالی. خانه محتشم. منبع: نگارندگان.

تزئین	تکنیک	مکان	نوع آرایه‌ها	مضامین	تصاویر
شبک	حجاری مشبک	شباک زیرزمین	گیاهی-هندسی	سنتی	
آرایه‌های فلزی	چلنگری	پنجره‌های زیرزمین	هندسی	سنتی	
آرایه‌های چوبی	ارسی پنج‌لنگه	اتاق میانی	هندسی	سنتی	
	ممرهای دولنگه	اتاق‌های طرفین اتاق میانی			

تزئینات داخلی خانه محتشم

اتاق‌های طبقه اول در ضلع غربی فاقد تزئین هستند، اما در طبقه دوم، اتاق‌های سهدری مزین به گچ‌بری و سقف چوبی‌شان آراسته به نقاشی با انواع نقوش گیاهی، جانوری و انسانی در قاب‌بندی‌های گوناگون است. رنگ غالب زمینه سقف، در اتاق مشرف به تالار، قرمز (تصویر ۱۵) و در اتاق سهدری انتهایی، سفید (تصویر ۱۶) است. علاوه بر آن، در اتاق مشرف به تالار، ارسی دوجداره با گره شانزده و هشت گردون در کتیبه و حاشیه‌هایی با گره هشت خودنمایی می‌کند. راهروی میانی طبقه دو، دارای تزئینات مفصل گچ‌بری برجسته روی جداره‌های دیوار تا میانه راهرو است. سقف چوبی آن با قاب‌بندی‌های سفیدرنگ مزین به گل‌های زنبق، نقوش گیاهی، پرندگانی چون طوطی، بلبل، کبک و تک‌چهره‌های انسانی زینت یافته است (تصویر ۱۷) (جدول ۴).



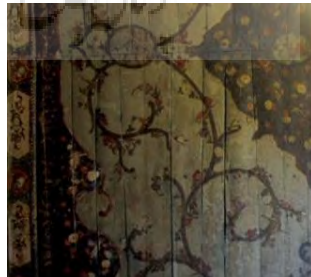
تصویر ۱۸. اتاق میانی ضلع

شمالی خانه محتشم.

منبع: نگارندگان.



۱۷



۱۶



۱۵

تصاویر ۱۵ تا ۱۷. از راست به چپ، نقاشی سقف اتاق‌های طبقه دوم خانه محتشم. منبع: نگارندگان.

جدول ۴. تزئینات نمای درونی جبهه غربی خانه محتشم. منبع: نگارندگان.

تزیین	تکنیک	مکان	نوع آرایه	مضمون	تصویر
گچ‌بری	تزیینات برجسته	۱. راهروی میانه	گیاهی - جانوری	قاب‌بندی‌های گیاهی گرفت و گیرهای جانوری	
		۲. اتاق سهدری		قاب‌بندی‌های گیاهی	
		۳. اتاق مشرف به تالار			
آرایه‌های چوبی	گره چینی	۱. ارسی راهروی میانی	گره هندسی	سنتی	
		۲. ارسی اتاق مشرف به تالار			
		۱. راهروی میانی			
آرایه‌های چوبی	نقاشی	۲. اتاق سهدری	گیاهی - جانوری	پیچش‌های ختایی جدال دو پرنده انواع پرنده	
		۳. اتاق مشرف به تالار		گرفت و گیرهای جانوری انواع گل و مرغ	
		۴. جداره بالایی ارسی اتاق رو به تالار		گل و مرغ	

اتاق میانی جبهه شمالی مزین به تزئینات گچ‌بری مختصر به صورت نوارهای متصل دورتادور و نشان‌های هندسی متأثر از سبک رایج در دوره پهلوی در بالای طاق‌نماها و طاقچه‌هاست. سقف اتاق شبکه‌بندی مربع قناس به صورت آلت و لقط است (تصویر ۱۸). نمای بیرونی خانه محتشم، در خیابان ۲۲ بهمن، آراسته به انواع شیوه‌های آجرچینی است (تصویر ۱۹). قطعات کاشی در این نما بر فراز مقرنس ستون‌نماهای دیوار، با طرح جناغی و در قسمت بالایی طاق نمای وسط، دورتادور فخر و مدین بیضی شکل، طرح هندسی زیگزاگ قرار دارد (تصویر ۲۰).



تصاویر ۱۹ و ۲۰. از راست به چپ، تزئینات آجرچینی و کاشی‌کاری نمای بیرونی ضلع شرقی خانه محتشم. منبع: نگارندگان.

خانه صالحی

خانه صالحی از خانه‌های دوره قاجار در شیراز است که در ضلع جنوبی مسجد شهدا و در ابتدای گذر هفت‌پیچ واقع شده است (تصویر ۲۱). این اثر در تاریخ ۱۳۵۴/۰۲/۳۰ با شماره ۱۰۷۰ در فهرست آثار ملی ایران به ثبت رسیده و در سال ۱۳۹۶ (ه.ق) ساخته شده است (مرکز اسناد میراث فرهنگی و گردشگری استان فارس). نمای بیرونی خانه از آجر و سردر ورودی آن کتیبه‌ای از سنگ مرمر و مزین به سوره توحید به خط ثلث بوده است که متأسفانه در حال حاضر اثری از آن نیست (تصویر ۲۴). خانه صالحی، به صورت دو طبقه قرینه، دارای حیاط مرکزی و هشت اتاق در سه ضلع شمالی، غربی و شرقی بوده و با توجه به نحوه استقرار فضاها در سه جبهه، U شکل است. هشتی ورودی به شکل چهارگوش و اتاق چاه‌آب در ضلع شرقی قرار دارد. در وسط حیاط، حوضی بیضی‌شکل ساخته شده است. در چهارگوش ساختمان، چهار کفش‌کن قرار دارد که به وسیله پله به حیاط مرتبط می‌شوند. راه ورود به پشت‌بام نیز در کفش‌کن شرقی قرار دارد (تصاویر ۲۲ و ۲۳).



تصویر ۲۱. موقعیت خانه صالحی.

منبع: <https://map.shiraz.ir>



تصاویر ۲۲ و ۲۳. پلان طبقه اول و دوم، خانه صالحی شیراز، مقیاس ۱/۱۰۰ (مرکز اسناد میراث فرهنگی و گردشگری استان فارس).
 ۱. ورودی ۲. هشتی ۳. اتاق چاه‌آب ۴. اتاق ۵. راهرو ۶. اتاق پنج‌دری ۷. بادگیر ۸. انباری ۹. اتاق ۱۰. انباری ۱۱. راه‌پله ۱۲. ورودی پشت‌بام ۱۳. کفش‌کن ۱۴. اتاق پنج‌دری ۱۵. اتاق دودری ۱۶. اتاق شاه‌نشین. منبع: <https://farschto.ir>

تزئینات نمای بیرونی خانه صالحی

در ضلع شمالی (تصویر ۲۵)، اتاق‌های مهمان‌خانه در طبقه اول و دوم پنج‌دری است. بر فراز بام، بادگیری با فرم هلال قرار دارد (تصویر ۲۶). تزئینات نما در جبهه‌های شمالی (جدول ۵)، شرقی (جدول ۶) و غربی (جدول ۷) کاشی هفت‌رنگ است. جداره‌های میان پنج پنجره دولنگه به‌همراه پیلک‌ها (تصویر ۲۷)، طاق پنجره‌ها و کتیبه‌های بالای آن مزین به نقوش متفاوتی نظیر نقوش گل و مرغ، چهره‌های انسانی، فرشتگان و مناظر معماری است. بر فراز کفش‌کن‌های چهار گوشه حیاط، داستان یوسف پیامبر و بر جداره آن‌ها قاب‌بندی‌هایی آراسته به تک‌چهره‌های زنانه دیده می‌شود. سقف کفش‌کن‌ها، تنکه‌سازی با قاب‌بندی گره هندسی است. بر ازاره پلکان‌های ورودی نیز در پس‌زمینه‌ای از یک ساختمان، سربازی در حال پاسبانی بر کاشی‌ها نقش شده است (جدول ۸). تک‌چهره‌های مردانه و زنانه، داستان‌های تغزلی و منظره‌نگاری‌های روزمره نیز از دیگر مضمون‌های به‌کار رفته در تزئینات کاشی خانه صالحی است.



۲۷

۲۶

۲۵

۲۴



تصاویر ۲۴ تا ۲۷. از راست به چپ، سر در ورودی، جبهه شمالی، بادگیر ضلع شمالی، پیلک خانه صالحی. منبع: نگارندگان.

جدول ۵. تزئینات نمای بیرونی جبهه شمالی خانه صالحی. منبع: نگارندگان.

تزیین	تکنیک	مکان	نوع آرایه	مضامین	تصویر
کاشی کاری	هفت رنگ	پیشانی دیوار	انسانی	تغزلی عاشقانه:	
				۱. داستان لیلی و مجنون	
				۲. داستان شیرین و فرهاد	
		صحنه شکار			
		پیشانی طاق پنجره	جانوری-نمادین	فرشتگان به‌همراه طاووس	
			انسانی	تک‌چهره‌های زنان	

تزیین	تکنیک	مکان	نوع آرایه	مضامین	تصویر
آرایه‌های چوبی	منبت	جدارۀ میانی پنجره‌ها	گیاهی-جانوری	نقوش گلدانی-گل و مرغ-پرنده‌گانی چون تذرو، بلبل	
		شیر سر سه جبهه شمالی، شرقی و غربی	انتزاعی	ترنج	
	در انباری ضلع شمالی	ماه و ستاره-ترنج			
			سقف کفش کن سه جبهه شمالی، شرقی و غربی	هندسی	گره شش و مربع
الصاقات فلزی	چلیگری	۱. نردۀ کفش کن سه جبهه شمالی، شرقی و غربی	نقوش مدور	—	 
		۲. حفاظ پنجره‌های اتاق پنج‌دری طبقه اول ضلع شمالی			

جدول ۶. تزیینات کاشی هفت‌رنگ نمای بیرونی جبهه شرقی خانه صالحی. منبع: نگارندگان.

مکان	نوع آرایه	مضمون	تصویر
پیشانی دیوار	انسانی	تصاویر روزمره: میز غذا	
		صحنه شکار	

تصویر	مضمون	نوع آرایه	مکان
	فرشتگان به همراه تاج	نمادین-انتزاعی	پیشانی طاق پنجره‌ها
	فرشتگان به همراه خورشیدخانم		
	تک‌چهره پادشاهان-شخصیت‌های شاهنامه نقوش گلدانی-گل و مرغ	انسانی-نمادین گیاهی-جانوری	جداره میانی پنجره‌ها

جدول ۷. تزئینات کاشی هفت‌رنگ نمای بیرونی جبهه غربی خانه صالحی. منبع: نگارندگان.

تصویر	مضمون	نوع آرایه	مکان
    	مضامین قرآنی: بارگاه سلیمان نبی عوج بن عنق ^۲ تصاویر روزمره: گشت با اتومبیل نمایش مشاغل در بازار سیاحت و عکاسی	انسانی	پیشانی دیوار
	فرشتگان همراه با تاج شاهی	نمادین	پیشانی طاق پنجره‌ها
	شخصیت‌های شاهنامه نقوش گلدانی-گل و مرغ	انسانی-نمادین گیاهی-جانوری	جداره میانی پنجره‌ها
تصاویر جدول ۸	سرباز در حال پاسبانی	انسانی-نمادین	ازاره پله جنوب غربی و جنوب شرقی
تصاویر جدول ۸	مضامین قرآنی: داستان زندگی حضرت یوسف	انسانی	بالای کفش‌کن جنوب غربی و جنوب شرقی

جدول ۸. تزئینات کاشی هفت‌رنگ نمای بیرونی کفش‌کن‌های خانه صالحی. منبع: نگارندگان.

پیشانی ورودی	ازاره پلکان	ضلع
		شمال غربی
		شمال شرقی

پیشانی ورودی	ازارۀ پلکان	ضلع
		جنوب غربی
		جنوب شرقی

جدارۀ جبهۀ جنوبی دارای پنج طاق‌نمای آجری است (تصویر ۲۸). میان قاب‌بندی‌ها، پیشانی طاق‌نما و رخیام دیوار این ضلع خانه کاشی‌کاری شده است (جدول ۹).



تصویر ۲۸. نمای ضلع جنوبی خانۀ صالحی.
منبع: نگارندگان.

جدول ۹. تزیینات نمای بیرونی جبهۀ جنوبی خانۀ صالحی. منبع: نگارندگان.

تصویر	مضمون	نوع	مکان	تکنیک	تزیین
	فرشتگان همراه با تاج شاهی	نمادین	پیشانی طاق‌نما	هفت‌رنگ	کاشی‌کاری
	فرشتگان به همراه گلدان پرگل		نوار پایین رخیام		
	گل زنبق-گل لندنی	گیاهی	رخیام		
	تک‌چهرۀ پادشاهان-رجال سیاسی نقوش گلدانی-گل و مرغ	انسانی-نمادین گیاهی-جانوری	قاب‌بندی‌های میان طاق‌نماهای جناغی		
	سنتی	هندسی	طاق‌نماهای جدار	خفته و راسته	آجری

تزئینات درونی خانه صالحی

مهمان‌خانه طبقه اول، در جبهه شمالی، دیوارهایی مزین به پوشش کاشی هفت‌رنگ با نقش گل‌فرنگ دارد (تصویر ۲۹). در مهمان‌خانه طبقه دوم، هنر گچ‌بری، عمده تزئینات دیوارها و طاقچه‌ها را پوشش می‌دهد (تصویر ۳۰). سراسر پاتاق، دورتادور قاب‌بندی درها، طاقچه‌ها و پیش‌بخاری اتاق، مزین به انواع نقوش شامل ریشه‌های گل، به‌صورت دالبری، نقوش گل و مرغ و انواع قاب‌بندی‌های گچی رنگ‌آمیزی شده است. سقف هر دو نیز مزین به پروازبندی^۳ با گره موج و چلیپا بوده که درون گره‌های سقف مهمان‌خانه طبقه دوم، نقاشی‌هایی با سایه‌پردازی دقیق از انواع گل و مرغ و مناظر طبیعی با ساختمان‌های اروپایی اجرا شده است (تصویر ۳۲).



۳۲



۳۱



۳۰



۲۹

تصاویر ۲۹ تا ۳۲. از چپ به راست، اتاق مهمان‌خانه طبقه اول و طبقه دوم ضلع شمالی، اتاق پنج‌دری ضلع شرقی، پروازبندی اتاق طبقه دوم ضلع شمالی. منبع: نگارندگان.

دو در مهمان‌خانه، طاقچه‌های محفظه‌دار آن و در-پنجره‌ها معرق‌کاری است (جدول ۱۰). در ضلع شرقی و غربی طبقه دوم، دو اتاق پنج‌دری و سه‌دری است. سقف اتاق‌ها با شبکه‌بندی مربع خشتی شکل گرفته است (تصویر ۳۱).

جدول ۱۰. تزئینات نمای درونی جبهه شمالی خانه صالحی. منبع: نگارندگان.

تزیین	تکنیک	مکان	نوع آرایه	مضمون	تصویر
گچی	نمای برجسته	بخاری	گیاهی، هندسی	اروپایی مآبانه	
		طاقچه	مدالیون‌های مزین به انواع گل		
		نوار روی پاتاق و حاشیه-زیرین آن	گیاهی		
		نوار اطراف در ورودی	گل و مرغ	سنتی	

تزیین	تکنیک	مکان	نوع آرایه	مضمون	تصویر
آرایه‌های چوبی	معماری	در ورودی و دو محفظه اطراف	گل و مرغ	سنتی	
		در- پنجره‌های اتاق	برگ‌های پیچک		
	سبک	پروازبندی سقف	گره هندسی به‌همراه نقوش گل و مرغ	سنتی	
			مناظر معماری	اروپایی مآبانه	

واکاوی زمینه و مضامین آرایه‌ها

تزیینات معماری بستر نمایش رویدادهای فرهنگی است. تزیینات وابسته به معماری در عصر زندیه و قاجاریه حاصل تلاقی سنت‌های پیشین و ارتباطات روز اجتماع ایران با غرب است. دو عامل داخلی و خارجی دست‌مایه تحولات تزیینات خانه محتشم و صالحی است. در این میان، مضامین کهن و باستانی و مفاهیم حکمی و سنتی یادگار ادوار گذشته هنر ایران از علل داخلی و تأثیرات نوین غربی عامل خارجی این دگرگونی‌هاست.

مضامین باستان‌گرایانه

به باور قاسمی و عرب‌بیگی «آنچه در مورد سبک و سیاق تصویرنگاری‌های شیراز قابل توجه است، وجود مدارک تصویری از تاریخ ایران، به‌ویژه دوره‌های هخامنشی و ساسانی، در این منطقه است که بخشی از حافظه تاریخی مردمان این دیار را تشکیل می‌دهد» (قاسمی و عرب‌بیگی، ۱۳۹۷، ص. ۶۱). کاربرد نقوش اسطوره‌ای با جلوه‌های نمادین همواره در تمام عرصه‌های هنری خودنمایی می‌کند و در باور و حیات اندیشه گذشتگان ایران باستان ریشه دارد. دامنه گسترده و تکثر نوع آن‌ها نشان‌دهنده اهمیت نقوش در تار و پود حیات اجتماعی و ناخودآگاه جمعی ساکنان یک بوم است. نقوش گیاهی، جانوری و انسانی با مضامینی چون حیات جاودان، فراوانی نعمت، طلب برکت، سلطنت و قدرت، دفع نیروهای شر، دعوت‌گر خوبی‌ها، پاسداری و حفاظت عجین هستند. در روزگار زند، تصاویر نبرد میان گونه‌های جانوری و شیرهای نگهبان غران در بسیاری از بناها جلوه‌گری می‌کند. در دوره قاجار، «رایج‌ترین نقوش اسطوره‌ای، در بناها، نقش شیر و خورشید، فرشته‌های بالدار و خورشید خانم است» (ریاضی،

۱۳۹۵، ص. ۶۵). تاج شاهان ایران باستان به‌عنوان یکی از مظاهر سلطنت و قدرت و همچنین «نمایانگر باورهای مذهبی و اساطیر رایج ایرانیان آن عهد هستند» (دادور و مکوندی، ۱۳۹۱، ص. ۲۸).

مضامین سنتی

شریف و همکاران به نقل از بورکهارت بیان می‌کنند اسلام، در حوزه هنرهای دکوراتیو، دارای پیشینه تاریخی غنی‌ای از بن‌مایه‌ها، سرشت هندسی و حیات موزون است که دستاوردهای هنری این دو عالم را تغذیه نموده است» (شریف، حبیبی و جمال‌آبادی، ۱۳۹۵، ص. ۶۳). «نقش هندسی، که اهل فن آن را گره می‌نامند، یک شاخه از هنر نقش‌پردازی اسلامی را تشکیل می‌دهد. گره بافته‌ای گوناگونی از شکل‌های منظم هندسی است، بافت‌های پیچیده‌ای که همگی ترکیبی منظم و همگن دارند و می‌توانند از همه سو گسترش یابند، بدون آن که ترکیب هماهنگ آن‌ها دستخوش تغییر شود» (نویسی و حاجی‌قاسمی، ۱۳۹۰، ص. ۱۷۶). «هندسه سنتی با اشکال فضایی نمادینی مرتبط است که وجود بسیار زیادی از تجلیات ذات یکتا (بر انسان) هستند که فی‌نفسه واری فضا است. اشکال هندسی نظیر مثلث، مربع و چندضلعی‌های منظم دیگر، مارپیچ یا دایره، از نظر سنتی، تبلورهای بسیار آن کثرتی هستند که هرگز از جمع وحدت (مطلق) بیرون نمی‌روند» (نصر، ۱۳۸۸، ص. ۱۸۱). «نقش و نگارهای هندسی می‌توانند به‌صورت منفرد یا به‌صورت مرکب، با نقش و نگارهای گیاهی مورد استفاده قرار گیرند» (ریاضی، ۱۳۹۵، ص. ۵۵). طرح‌های تزئینی مبتنی بر هندسه در سطوح آجرچینی، گره‌چینی‌های ارسی‌ها، پوشش‌های مسقف چوبی، نوارهای در هم تنیده نقوش هندسی حاشیه شباک‌های سنگی، قاب‌بندی‌های سطوح گچی و تزیینات معرق کاشی و آجر اسپر دیوارها در ادامه سنت‌های اسلامی است. خیال‌پردازی‌های نقاشی قهوه‌خانه‌ای که شامل «داستان‌های شاهنامه، پنج گنج نظامی، وقایع کربلا، قصص قرآن، مراسم تعزیه‌خوانی و ... آمی‌شد و منبع الهام این نقاشی‌ها بود» (ریاضی، ۱۳۹۵، ص. ۸۶). به بسیاری از مجلس‌نگارانه‌های قاجاری راه پیدا نمود. حامیان این نوع نقاشی از محافل غیردرباری و ستایش‌گر آن‌ها عامه مردم بودند. کاربست آن‌ها در امام‌زاده‌ها و تکایا و علاوه بر آن عمارات شخصی، امری فرهنگی و ریشه‌دار در سنت‌های رایج عصر خود بوده است.

مضامین اروپایی‌مآبانه

توجه به ویژگی‌های بصری تصویرنگاره‌های اروپایی از دوره صفوی در هنر ایران جای خود را باز کرد. گرچه در ابتدا شیوه تصویرگری اروپایی که طبیعت‌نگارانه است، مورد توجه بود، اما به تدریج ماهیت و موضوع نقوش نیز دستخوش تغییرات قرار گرفت. «عزیزی» و «بهارلو» عوامل تأثیرگذار خارجی بر معماری قاجار را رسانه‌هایی چون عکاسی، تمبرهای پستی، کارت پستال و باسمه بر نگاره‌ها و همچنین تردد و حضور سفرا و هیئت‌های خارجی به ایران، اعزام دانشجویان و تحصیل آن‌ها در اروپا، حضور مستشاران و معلمان فرنگی هم‌زمان با تأسیس دارالفنون، حضور معلمان روسی و ارمنی و تحول سیستم حمل و نقل درون‌شهری با ورود کالسکه و اتومبیل می‌دانند (عزیزی و بهارلو، ۱۳۹۹، صص. ۱۸۸ و ۱۸۹). «حضور نقاشان و معماران اروپایی (به‌ویژه فرانسه و اتریش) و سایر هنرمندان غربی، به‌همراه ورود عکاسی و سینما به کشور، جهان هنرمند ایرانی را دگرگون نمود» (اسدپور، ۱۳۹۳، ص. ۸). همچنین، مدالیون‌سازی، داستان‌ها و صحنه‌های روایی، تصاویر میوه و پرنده، «منظره‌سازی‌ها با استفاده از پرسپکتیو غربی و فضا‌سازی سه‌بعدی در اثر، استفاده از دور‌نما‌سازی در پس‌زمینه، بهره‌گیری افراطی از عناصر

تزئینی و غلبه بافت تزئینی به جای عنصر خط و در نهایت استفاده از اشیای زندگی معاصر در نگاره‌ها را که بیشتر یادآور دورنماسازی دوره رنسانس تا روکوکو در اروپا می‌دانند (اسدپور، ۱۳۹۳، ص. ۹).

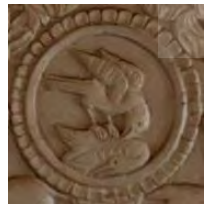
بحث و تحلیل

در دوره زند، با بهره‌گیری از تزئینات آجری، در نمای بیرونی اماکن، سادگی نسبی در نمای ساختمان‌ها پدیدار شد. «تزئینات، با اندک تغییری، ادامه همان سبک و سیاق دوره صفوی است؛ منتهی تأثیر هنر نقاشی غرب که از اواخر صفویه ظاهر شده بود، در این دوره نمود بیشتری پیدا می‌کند» (مکی‌نژاد، ۱۳۸۷، ص. ۴۷). از دیدگاه نوایی و حاجی قاسمی شاید بتوان نقشی موسوم به گلدانی یا گل و گلدانی را در امتداد تأثیرات اروپایی بر نقاشی متأخر صفوی با اصطلاح فرنگی‌سازی، توجیه کرد (نوایی و حاجی قاسمی، ۱۳۹۰، ص. ۷۹). با توجه به اسلوب و سنت‌های دوره صفوی و ردپای مکتب نگارگری شیراز رنگ‌بندی نوینی در هنر کاشی زند به وجود آمد. «بیشترین تغییر، در زمینه رنگ کاشی‌های دوره زندیه، استفاده از رنگ‌های صورتی، قرمز و زرد بود که قبلاً در منسوجات و قالی‌های دوره صفوی وجود داشت. در نتیجه، سنت‌های دوره صفوی با تأکید بی‌سابقه‌ای بر برجسته‌نمایی و موضوعاتی با منشأ اروپایی ادامه یافت» (ریاضی، ۱۳۹۵، ص. ۳۰). «در کاشی‌کاری زند از رنگ‌های گرم و روشن مانند زرد و سفید در گل اناری با نقش درخت، شاخ و برگ، به خصوص مرغان خوش‌الحان که نشانگر نغمه‌سرای آن‌هاست، بهره فراوان برده شده است» (زمرشیدی، ۱۳۹۱، ص. ۷۱)، (تصویر ۳۳). مضامین و رنگ‌گزینی نگارگران مکتب شیراز بر رنگ و نقش کاشی‌کاری‌ها تأثیر گذاشت. مناظر طبیعت‌گرایانه پر جنب و جوش هنر گچ‌بری زند با انواع جانورانی چون آهوی مادر و فرزندش، پرندگان گوناگون نظیر طوطی، شانه‌به‌سر، مرغابی، کبک و ... آمیخته با انواع چینش‌های گیاهی نیز برگرفته از هنر کاشی‌کاری و نقاشی آن دوره است (تصویر ۳۴). استفاده مداوم از نقش ستون‌ها در جهت تعیین محدوده قاب‌بندی پس‌زمینه تزئینات در هنر گچ‌بری و حجاری زندیه بسیار به چشم می‌خورد. نقاشی‌های سقف و گچ‌بری‌های جبهه غربی خانه محتشم در به‌کارگیری نقوش گرفت و گیر دو کهن‌الگوی گاو و شیر، جدال اژدها با شیر و جدال دو پرنده به‌عنوان تقابل دو نیروی خیر و شر معرفی می‌شوند (تصاویر ۳۵ تا ۳۹). اسلیمی‌هایی با سر شیر، اژدها، گرگ و انواع پرنده مبین مفاهیم اساطیری ایران باستان هستند (تصاویر ۴۰ تا ۴۲). نقشمایه جانوری اژدها در ادوار گوناگون و در تعامل با هنر چین در آثار ایرانی راه یافت. در قالی‌های دوره صفوی، از این نقشمایه به‌وفور استفاده شده است. «موقعیت معمول و ویژگی پیوندی اژدها در آستانه‌ها به‌عنوان نمادی برای دفع حملات خصمانه از سوی دشمن و دفاع از مناطق داخلی تبدیل شد» (نایب‌زاده و سامانیان، ۱۳۹۵، ص. ۷۹). حجاری‌های زند در بر دارنده نمادهای هندسی، گیاهی و یا طرح ترنج خاص زندی است که در پلکان، ازاره، روزن و ... به‌کار رفته است. «براساس منابع تاریخی، چون رستم‌التواریخ و تاریخ گیتی‌گشا، استفاده از قطعات سنگ بدون ملات، کتیبه‌ها و ازاره‌های سنگی منقوش و مشبک حجاری شده در معماری زند در ادامه تأثیرات معماری باستانی و هخامنشی است» (قنبری، سلطان‌زاده و نصیرسلامی، ۱۳۹۵، ص. ۹۶). در ازاره ضلع غربی خانه محتشم، سه کتیبه حجاری متشکل از نقوش نمادین حیوانی و گیاهی دیده می‌شود و بیانگر مفاهیمی چون قدرت، پاسداری و زندگی هستند. در کتیبه وسط، درخت زندگی در گلدانی تاجی‌شکل (در زمره سبو-درخت)، آراسته به نوارهای منقوش، توسط دو شیر، محافظت می‌شود. ازاره متشکل از نقوش باستانی و مبین توجه به باورهای کهن در الحاقات معماری است. «گلدان یا سبو نماد باستانی برکت است» (عابد دوست و کاظم‌پور، ۱۳۸۸، ص. ۱۲۷). «نگاهداری و پاسبانی از سبو-درخت با حضور پرصلابت شاهین که نزد ایرانیان، سمبل

خوش‌یمنی است» (حدیدی، دادور و اکبری، ۱۳۸۸، ص. ۱۳) و «شیر نر که خود نشانی از پاسداری و حمایت است» (کوپر، ۱۳۷۹، ص. ۲۶۴). به عقیده «پوپ» می‌تواند بیانگر نیروی مقدس و بیمناک خود درخت زندگی باشد. «پیچش برگ کنگری‌ها و نوارهای دالبری پرگل و به‌طور کلی حضور گیاه، به نوعی سرسبزی، جاودانگی و برکت محسوب می‌شود» (افضل‌طوسی، ۱۳۸۴، ص. ۳۰)، (تصویر ۴۷). تأکید هنر قاجار بر موضوعات مرسوم در هنر ایران باستان به‌منظور برابر نهادن اقتدار سیاسی شاهان قاجار با شاهان باستانی ایران و مشروعیت بخشیدن به قدرت و حاکمیت قاجار است (آژند، ۱۳۸۵، ص. ۴۱). تک‌چهره شاهان و تصاویر روایی نظیر شکار و شکارگاه ریشه در همین اندیشه دارد. هنرمند ایرانی با اتکا بر مهارت و سوابق فکری خود، هم به سنت‌های فرهنگی، دینی و اجتماعی عصر خود پابند بوده و هم به جلوه‌های نوظهور توجه دارد. قاب‌بندی‌های مزین به چهره‌های شاداب در نقاشی‌های زندیه، نگاره‌های مردانه و زنانه‌ای که گرچه چهره‌های شرقی دارند، اما شیوه نقاشی و نوع پوشش آن‌ها، نشان از درهم‌آمیختگی اسلوب‌های نقاشی سنتی ایرانی و غربی دارد (تصاویر ۴۳ تا ۴۶).



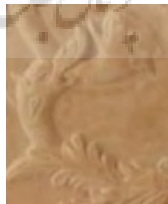
تصاویر ۳۳ و ۳۴. کاشی کاری و گچ‌بری زند، خانه محتشم. منبع: نگارندگان.



۳۹



۳۸



۳۷



۳۶



۳۵

تصاویر ۳۵ تا ۳۹. از راست، نقوش گرفت و گیر در خانه محتشم. منبع: نگارندگان.



۴۲

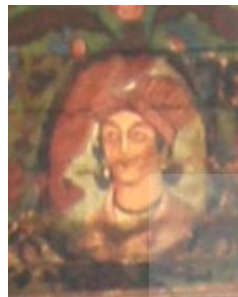


۴۱

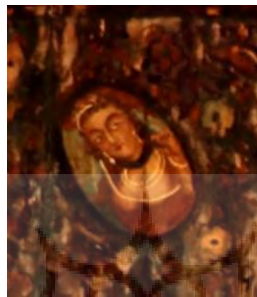


۴۰

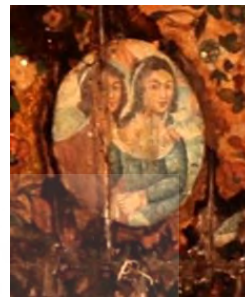
تصاویر ۴۰ تا ۴۲. سر اسلیمی با سر جانوران، سقف انتهایی تالار خانه محتشم. منبع: نگارندگان.



۴۶



۴۵



۴۴



۴۳

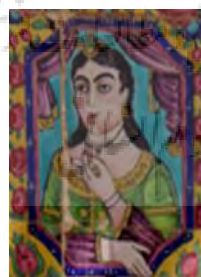
تصاویر ۴۳ تا ۴۶. از چپ به راست، تک چهره‌ها در سقف‌نگاره‌های خانه محتشم. منبع: نگارندگان.



تصویر ۴۷. ازارة ضلع غربی خانه محتشم. منبع: نگارندگان.



۵۲



۵۱



۵۰



۴۹



۴۸

تصاویر ۴۸ تا ۵۲. نگاره‌های بانوان خانه صالحی. منبع: نگارندگان.

اوج تجددخواهی و غرب‌طلبی دوره قاجار سبب درهم‌آمیزی مضامین و اسلوب‌های ظاهری مفاهیم سنتی در قالبی نوین و غرب‌گرایانه است. آرایه‌های تزئینی خانه صالحی خود گواهی بر این مدعاست. نقش گل‌فرنگ، قاب‌بندی‌هایی مزین به صورت‌های انسانی بالأخص چهره‌های زنانه در حال انجام کارهای روزمره، نظیر شانه زدن مو، نگاه‌تن‌نامه، دوربین عکاسی، سیگار و قلیان کشیدن، گشت و گذار با اتومبیل و ... که تا پیش از این دوره،

بی‌سابقه بوده است، می‌تواند بازگو کننده نوع تحولات در سبک زندگی جامعه ایرانی باشد (تصاویر ۴۸ تا ۵۲). «زنی کنشگر که اغلب مشغول به کاری است، به‌خود در آینه و یا به دیگران از دریچه دوربین توجه دارد، مالک است و اغلب شیء یا اشیای مدرن در دست دارد و یا در قالب معشوقه فرنگی به تصویر درآمده است که اغلب لباسی فاخر با یقه‌ها و سرآستین‌های پرچین برتن دارد» (افضل‌طوسی، *سلاحی و سلاحی*، ۱۳۹۲، ص. ۵۷۷). قاب‌بندی کاشی‌نگاره‌های بانوان خانه صالحی سه سبک پوشش را در بر می‌گیرد: سبک اروپایی، سبک سنتی قاجاری و سبک شهبانوهای ایران باستان که به تصویر کشیده شده است (تصاویر ۵۳ تا ۵۵). در قاب‌بندی‌های نقش‌نگاره‌های مردانه، سعی هنرمند بر آن است که پوشش ظاهری و تصویرنگاری‌های البسه با دوره زندگی فرد مذکور مطابقت داشته باشد (جدول ۱۱). تفاوت در شکل کلاه، ردا و جبهه‌ها سندی بر این ادعاست.

تصاویر ۵۳ تا ۵۵. از راست:

پوشش اروپایی قجری، پوشش سنتی قجری، پوشش ایران باستان. منبع: نگارندگان.



۵۵



۵۴



۵۳

جدول ۱۱. نگاره‌های مردانه در تزئینات خانه صالحی. منبع: نگارندگان.

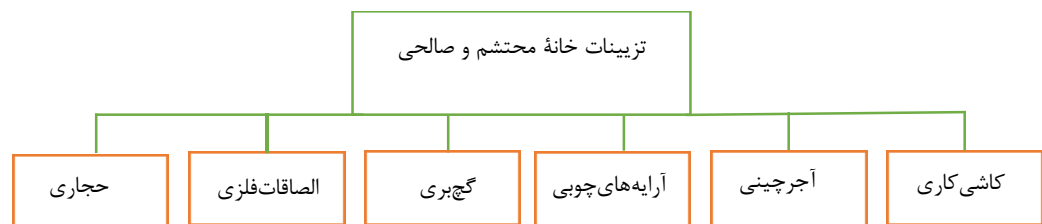
		شخصیت‌های شاهنامه					
	زندیان		افشاریان		ساجدیان		قاجاریان
	رجال سیاسی					صفویان	
		قاجاریان					



تصاویر ۵۶ و ۵۷. از راست به چپ، نقش طاووس خانه محتشم و خانه صالحی. منبع: نگارندگان.



تلفیق مضامین سنتی و مضامین نوظهور اروپایی عصر قاجار را می‌توان در مفاهیمی چون حفاظت و حراست نیز دریافت. قدرت و پاسبانی در به تصویر کشیدن سربازانی مزین به لباس پاسبانی با اسلحه‌ای بر دوش از صورت اسطوره‌ای به وجهی زمینی‌تر بدل گشته است. نقوش فرشتگان در حال حمل و نگاهداری از تاج شاهی در دو ضلع شرقی و غربی و جنوبی؛ مشایعت فرشتگان و طاووس در ضلع شمالی که محل شرف‌یابی و پذیرایی از بزرگان و مهمانان منزل است به چشم می‌خورد. همراهی نقش خورشید خانم و فرشتگان در ضلع شرقی بنا؛ محل طلوع خورشید بر توجه هنرمندان به سنت‌های کهن دلالت دارد. «تاج نمادی از قدرت و برتری شهریاران بود و شاه را به‌عنوان اول شخص کشور و قدرت مطلق حکومت معرفی می‌کند» (دادور و مکوندی، ۱۳۹۱، ص. ۳۰). بهره‌گیری از آن در ابنیه مسکونی می‌تواند به نوعی نشان از قدرت و منسب بالای صاحب‌خانه باشد. مضامین دینی همانند مجالس داستان یوسف پیامبر یا بارگاه سلیمان نبی، در کنار مضامین ادبی عاشقانه و داستان‌های کهن فارسی نشانی از آمیختگی مفاهیم مذهبی با فرهنگ و ادبیات مردمان قاجار دارد. نقش طاووس در قاب گچ‌بری تالار ورودی خانه محتشم و قاب کاشی هفت‌رنگ خانه صالحی می‌تواند به‌عنوان عنصری مشترک با مفهومی یکسان باشد که هرکدام معرف ویژگی‌ها و سبک تصویرگری دوران خود است (تصاویر ۵۶ و ۵۷). «پرنده طاووس در آیین زرتشت به‌عنوان مرغ مقدس و در دوران اسلامی نمادی از بهشت است» (حسینی، قرائتی و نادری‌پور، ۱۳۹۷، ص. ۶۱). بهره‌گیری از این نقش در بناهای مسکونی، نوعی خوشامدگویی به مهمانان تلقی می‌شود. به‌صورت کلی، فنون اجرایی تزیینات در هر دو خانه مشابه بوده است (نمودار ۱)، لیکن شیوه تصویرگری نقوش با توجه به تغییرات سبک و سیاق، متأثر از شرایط اجتماعی-سیاسی جامعه، در هر دوره متفاوت است و روشنگری مضامین امری لازم است. با توجه به استحاله جدید نقوش متأثر از تجدد، بستر خلق آرایه‌ها را می‌توان در سه خط مشی باستان‌گرایانه، سنت‌گرایانه و غرب‌گرایانه دنبال نمود (جداول ۱۲ و ۱۳).



جدول ۱۲. مضامین به تفکیک نوع اجرای آرایه‌ها. منبع: نگارندگان.

مکان	مضمون	کاشی کاری		آجرچینی	گچ‌بری	آرایه‌های چوبی		الصاقات فلزی	حجاری
		معرق	هفت‌رنگ			نقاشی سقف	در و پنجره		
خانه محتشم	باستان‌گرایانه				●	●			●
	سنت‌گرایانه	●	●	●	●	●	●	●	
	غرب‌گرایانه		●		●				
خانه صالحی	باستان‌گرایانه	●							
	سنت‌گرایانه		●	●	●	●	●	●	●
	غرب‌گرایانه		●		●				

جدول ۱۳. گونه‌شناسی مضامین آرایه‌ها. منبع: نگارندگان.

مفاهیم	مضامین	نوع نقوش	طرح
باستان‌گرایانه	نمادین	گرفت و گیر	پیکار شیر و گاو- جدال دو پرنده- پیکار شیر و اژدها
		نقوش جانوری	شاهین- شیر- جانوران گوناگون در سر اسلیمی‌ها
		چهره‌نگاری‌ها	شاهان قاجار- زند- افشار- صفوی- سلجوقی- خوارزمشاهی و شخصیت‌های شاهنامه- زنان با پوشش ایران باستان
		انتزاعی	فرشتگان- تاج شاهی- خورشیدخانم
		صحنه‌های روایی	مناظر شکار- سربازان به همراه اسلحه
سنت‌گرایانه	صحنه‌های روایی	مضامین مذهبی	داستان‌های قرآنی
		مضامین ادبی	داستان‌های کهن عاشقانه
		انسانی	زنان با پوشش فجری
	نمادین	جانوری	طلووس
		انتزاعی	ماه و ستاره- ترنج
طبیعت‌گرایانه	گیاهی و جانوری	اسلیمی‌های پیچان انواع گل و پرنده	
هندسی	-	انواع گره در پوشش‌های چوبی سقف- آجرچینی- ارسی- مقرنس‌های پیلک	
غرب‌گرایانه	صحنه‌های روایی	تک‌چهره‌های زنانه	زنان با پوشش اروپایی
		صحنه‌های روزمره	نمایش مشاغل- غذا خوردن- تفریح با اتومبیل- عکاسی- صحبت با تلفن- نگارش نامه- قلیان کشیدن
	طبیعت‌گرایانه	نقوش گیاهی	گل فرنگ- انواع نقوش گلدانی- انواع گل
		مناظر معماری	بندرگاه- منازل و عمارات به‌سبک معماری اروپایی

نتیجه

با توجه به مباحث مطرح شده، ماهیت مضامین عناصر زینت‌بخش معماری بناهای شیراز بر سه مضمون استوارند:

۱. مضامین باستان‌گرایانهٔ ممزوج در تار و پود فرهنگ و باورهای عامیانهٔ حیات اجتماعی شهر شیراز ۲. مضامین سنتی متأثر از هنرهای سنتی و حکمت اسلامی ۳. تصاویر نوظهور ملهم از هنرهای غربی. عناصر اسطوره‌ای در فرهنگ ایران باستان مانند گرفت و گیر، فرشته و تاج شاهی حکایت از هم‌سویی فرهنگ بصری دوران زند و قاجار با گرایش‌های اسطوره‌ای دوران هخامنشی و ساسانی است و با مفاهیمی چون قدرت‌نمایی و حفاظت ارتباط مستقیم دارد. با آنکه هنر دورهٔ زند متأثر از هنر دوران پیش از خود یعنی صفویه است، لیکن سبک اروپایی برخی از تزیینات غیر قابل انکار است. گرچه آرایه‌های زندگی در مقایسه با هنر قاجار تأثیرات کمتری از فرهنگ اروپایی گرفته است، اما تمایلات غرب‌گرایانه در گلدان‌های پر از گل، جلوه‌های رنگی نوین در کاشی‌های هفت‌رنگ با ظهور رنگ‌هایی نظیر سفید، صورتی و زرد، انواع پوشش سر و در نقوش انسانی به‌چشم می‌خورد. دورهٔ قاجار موج فرهنگی مآبی با سرعت و شدت بیشتری آرایه‌های تزیینی را متحول می‌سازد. نقوشی نظیر مناظر معماری و اشیای جدیدی چون تلفن، اتومبیل، دوربین عکاسی، به فراخور سبک زندگی جدید ایرانی، به تصاویر افزوده می‌شوند. گستردگی قاب‌بندی‌های متنوع پرتره‌های زنانه و مردانه در تزیینات دیوارها و ستون‌ها متأثر از باسمه‌ها، عکس‌ها و کارت‌پستال‌های اروپایی است. گرایش‌های مذهبی، ادبی، سنتی و حکمی نیز در تصویرنگارهای روایی از قصص قرآنی، تغزلی و آرایه‌های هندسی نقش فرهنگی اسلامی- ایرانی خود را ایفا می‌کنند.

پی‌نوشت

۱. معمولاً در محل تقاطع دو دیوار، کنج تیزی به‌وجود می‌آید که برای برداشتن تیزی از این عنصر استفاده می‌شود. پیلک معمولاً بر روی گلدان برپا می‌شود و قسمت بالای آن با مقرنس‌کاری تزیین شده است (معماریان، ۱۳۸۷، ص. ۲۳۶).
۲. هیولای عظیم‌الجثهٔ آیزی است که براساس متون تفسیری و دینی به‌دست حضرت موسی (ع) کشته شده است. داستان نبرد سام با عوج بن عنق در سام‌نامه آمده است (بشیری و محمدی، ۱۳۹۳، ص. ۱۳۵).
۳. نوعی پوشش و آرایش داخلی سقف با چوب‌های نازک و قاب‌بندی (فلاح‌فر، ۱۳۸۹، ص. ۵۶).

منابع

- آژند، یعقوب. (۱۳۸۵). دیوارنگاری در دورهٔ قاجار. *مطالعات هنرهای تجسمی*، (۲۵)، صص. ۳۴-۴۱.
- احمدی، محمدرضا و هوایی، فاطمه. (۱۳۹۹). بررسی شمایل حضرت یوسف و سلیمان (ع) در بناهای شیراز. *پژوهش در هنر و علوم انسانی*، سال پنجم (۲۴)، صص. ۴۵-۵۶.
- اسدپور، علی. (۱۳۹۳). تحلیل ماهیت و ساختار بازنمایی فضای شهری در کاشی‌های قاجاری (مورد مطالعه: کاخ گلستان تهران). *دوفصلنامه پژوهش‌های منظر شهر*، سال اول (۱)، صص. ۶-۱۷.
- اسکارچیا، جیان‌روبرتو. (۱۳۷۶). *هنر صفوی، زند و قاجار* (ترجمهٔ یعقوب آژند). تهران: انتشارات مولی.
- افضل‌طوسی، عفت‌السادات. (۱۳۸۴). بررسی یک سند تاریخی از دورهٔ قاجار. *نشریهٔ گنجینهٔ اسناد*، (۵۹) ۱۹، صص. ۲۶-۳۱.
- افضل‌طوسی، عفت‌السادات، سلاخی، گلناز و سلاخی، لادن. (۱۳۹۲). مطالعهٔ کاشی‌نگارهایی با نقوش زنان قاجاری در خانه‌های شیراز. *نشریهٔ زن در فرهنگ و هنر*، (۴) ۵، صص. ۵۷۷-۵۹۴.

- امیرابراهیمی، ثمیل. (۱۳۹۵). نقاشی قاجار و تجربه مدرنیته. درجست‌وجوی زمان نو (درآمدی بر تاریخ انتقادی هنر معاصر ایران). گردآوری ایمان افسریان. تهران: حرفه‌هنرمند.
- اوجی، صدیقه. (۱۳۹۶). سبک‌های اروپایی و معماری و تزیینات خانه‌های قاجاری شیراز. شیراز: انتشارات نویدشیراز.
- بشیری، علی‌اصغر و محمدی، علی. (۱۳۹۳). ریشه‌یابی نبرد سام با عوج بن عنق در سام‌نامه براساس دیدگاه انطباق در حماسه‌ها. پژوهش‌نامه ادب حماسی، ۱۰(۱۷)، صص. ۱۵۴-۱۳۵.
- جهان‌بخش، هانا و شیخی‌نارانی، هانیه. (۱۳۹۵). پژوهشی پیرامون نقش گل و مرغ و کاربرد آن در هنرهای سنتی ایران (دوران زند و قاجار). فصلنامه تاریخ نو، ۶(۱۶)، صص. ۱۲۹-۱۶۲.
- حدیدی، الناز، دادور، ابوالقاسم و اکبری، عباس. (۱۳۸۸). رمزاندیشی ایرانیان باستان در خصوص نقشمایه عقاب و انعکاس آن بر روی برخی مصنوعات. مجله نقشمایه، ۲(۳)، صص. ۷-۲۰.
- حسینی، سیدهاشم، قرائتی، الناز و نادری‌پور، حسین. (۱۳۹۷). جلوه‌های هنری در تزیینات کاشی‌کاری مدرسه خان شیراز. نشریه هنرهای زیبا-هنرهای تجسمی، ۲۳(۳)، صص. ۵۳-۶۴.
- دادور، ابوالقاسم و مکوندی، لیلا. (۱۳۹۱). بررسی تاج شاهان در سکه‌های ایران از دوره هخامنشی تا ساسانی. نشریه هنرهای زیبا-هنرهای تجسمی، ۴(۵۰)، صص. ۲۳-۳۲.
- ریاضی، محمدرضا. (۱۳۹۵). کاشی‌کاری قاجار. تهران: یساولی.
- زمرشیدی، حسین. (۱۳۹۱). سیر تحول کاشی‌کاری در آثار معماری دوره صفویه تا امروز. نشریه مطالعات معماری ایران، سال اول (۲)، صص. ۶۵-۷۸.
- سهرابی جهرمی، امین. (۱۳۹۶). مطالعه مقایسه‌ای تزیینات در معماری دوره‌های قاجاریه و پهلوی اول (فضای میان‌سرای خانه‌های شیراز). (کارشناسی ارشد معماری). دانشکده معماری و شهرسازی، دانشگاه هنر اصفهان، ایران.
- شریف، حمیدرضا، حبیبی، امین و جمال‌آبادی، عبدالله. (۱۳۹۵). کارکرد اقلیمی هنر گره‌چینی در معماری اسلامی - نمونه موردی: بناهای مسکونی قاجاری شیراز. فصلنامه پژوهش‌های معماری اسلامی، ۴(۱۳)، صص. ۶۰-۷۳.
- شریف‌زاده، عبدالمجید. (۱۳۸۱). دیوارنگاری در ایران (دوره زند و قاجار). تهران: مؤسسه صندوق تعاون سازمان میراث فرهنگی کشور.
- عابد دوست، حسین و کاظم‌پور، زیبا. (۱۳۸۸). صورت‌های متنوع درخت زندگی بر روی فرش‌های ایرانی. مجله گلجام، ۱۲(۵)، صص. ۱۲۳-۱۴۱.
- عزیز، حسن و بهارلو، علیرضا. (۱۳۹۹). خاستگاه و تحول نقشمایه شاخ فراوانی (کورونوکوپیا) در هنر و معماری عصر قاجار. دو فصلنامه مطالعات معماری ایران، ۹(۱۸)، صص. ۱۸۱-۱۹۸.
- فلاح‌فر، سعید. (۱۳۸۹). فرهنگ واژه‌های معماری سنتی ایران. تهران: کاوش پرداز.
- قاسمی، زهرا و عرب‌بیگی، ابوالفضل. (۱۳۹۷). بررسی انتساب زمانی، مکانی و هویت هنرمند یک هلالی ستون‌دار مزین به کاشی هفت‌رنگ. دو فصلنامه هنرهای صناعی اسلامی، ۳(۱)، صص. ۵۹-۶۹.
- قنبری، تابان، سلطان‌زاده، حسین و نصیرسلامی، محمدرضا. (۱۳۹۵). نشانه‌شناسی محتوا و زمینه‌های مؤثر بر دیوارنگاری و تزیینات دوره زند با تأکید بر درون‌مایه‌های قومی. مجله باغ نظر، ۱۳(۴۵)، صص. ۹۱-۱۰۴.
- کمالی سروستانی، کوروش. (۱۳۸۴). دانشنامه بناهای تاریخی فارس. شیراز: مؤسسه فرهنگی و پژوهشی دانشنامه فارس با همکاری سازمان میراث‌فرهنگی و گردشگری کشور.
- کوپر، جی. سی. (۱۳۷۹). فرهنگ مصور نمادهای سنتی (ترجمه ملیحه کرباسیان). تهران: فرشاد.
- معماریان، غلامحسین. (۱۳۸۷). آشنایی با معماری مسکونی ایرانی (گونه شناسی درون‌نگار). تهران: سروش دانش.
- مکی‌نژاد، مهدی. (۱۳۸۷). تاریخ هنر ایران در دوره اسلامی تزیینات معماری. تهران: سازمان مطالعه و تدوین کتب علوم انسانی دانشگاه‌ها (سمت).

- نایب‌زاده، راضیه و سامانیان، صمد. (۱۳۹۵). بررسی تأثیر تفکرات شیعی در کاربست نقش اژدها در آثار هنری ایران. فصلنامه نگره، ۱۱(۴۰)، صص. ۷۴-۸۶.
- نصر، سیدحسین. (۱۳۸۸). معرفت و معنویت (ترجمه انشالله رحمتی). تهران: دفتر پژوهش و نشر سهروردی.
- نصر، طاهره. (۱۳۸۷). جستاری در شهرسازی و معماری زند. شیراز: انتشارات نوید شیراز.
- نوایی، کامبیز و حاجی‌قاسمی، کامبیز. (۱۳۹۰). خشت و خیال (شرح معماری اسلامی ایران). تهران: سروش.



©2023 by the Authours. This article is an open access article distributed under the terms and conditions of the Creative Commons Attribution-NonCommercial 4.0 International (CC BY-NC 4.0 license) https://creativecommons.org/licenses/by-nc/4.0/deed.en_GB

