

فصلنامه علمی مطالعات برنامه‌ریزی سکونتگاه‌های انسانی  
دوره ۱۵، شماره ۴ (پیاپی ۵۳)، زمستان ۱۳۹۹  
شاپای چاپی ۵۹۶۸-۲۵۳۸ شاپای الکترونیکی ۵۹۵۸-۲۵۳۸  
<http://jshsp.iaurasht.ac.ir>

مقاله پژوهشی  
صص. ۱۱۷۴-۱۱۵۹

## پیامدسنجی اجرای پروژه‌های تفریحی بر مولفه‌های کیفیت زندگی محلات پیرامون (مطالعه موردی: مجموعه تفریحی و سرگرمی پارک آزادگان منطقه ۱۵ تهران)

سیاوش پالیزبان\* - دانش آموخته دکتری جغرافیا و برنامه‌ریزی شهری، واحد ملایر، دانشگاه آزاد اسلامی، ملایر، ایران  
آزاده اربابی - دانشیار گروه جغرافیا، واحد اسلامشهر، دانشگاه آزاد اسلامی، اسلامشهر، تهران

تاریخ پذیرش: ۱۳۹۸/۱۰/۲۷

تاریخ دریافت: ۱۳۹۷/۰۹/۲۵

### چکیده

تجربه برنامه‌ریزی در ایران همواره نشان داده که برنامه‌ریزان به دلایل گوناگونی از قبیل فقدان مدیریت یکپارچه شهری، غلبه نگرش بخشی بر نگرش فضایی-مکانی، رشد فزاینده جمعیت جوان در سه دهه گذشته و همچنین افزایش مطالبات شهروندیان از روند گسترش شهر عقب مانده‌اند. طی چند دهه گذشته مفهوم کیفیت زندگی و میزان رضایت از زندگی در شهرها ابعاد گسترده‌تری یافته و مراکز تفریحی کلان‌شهرها مطابق با چندبعدی شدن انسان‌ها و ادراکات جوامع از مفهوم تفریح با متنوع کردن کارکردهای خود قادر به تامین نیازهای گوناگون فرهنگی، تفریحی شهروندان در یک فضای برنامه‌ریزی شده هستند. هدف تحقیق حاضر، بررسی شاخص‌های کیفیت زندگی و اقتصادی ناشی از تاثیرات فضاهای تفریحی است. با توجه به کمبود فضاهای تفریحی- فراغتی، اهمیت این فضاها در تامین نیازهای شهروندان و درآمدهای پایدار شهری، امکان‌سنجی احداث پروژه بازی و سرگرمی در محله مشیریه، به عنوان یکی از برنامه‌های اجرایی شهرداری منطقه؛ با توجه به پیامدهای اقتصادی و اجتماعی آن بر منطقه بررسی و با نگاهی آینده‌نگرانه به اهمیت تاثیر پروژه‌های تفریحی پرداخته شده است. روش تحقیق از نظر روش جمع آوری اطلاعات اسنادی - توصیفی بوده و بخشی از اطلاعات نیز به صورت پرسش‌نامه، مصاحبه، نمونه‌برداری تصادفی به تعداد ۳۰۰ نفر از ساکنان منطقه ۱۵ جمع‌آوری شده است. روش تجزیه اطلاعات با استفاده از نرم افزار SPSS20 و آزمون آماری T-Student و آزمون آلفای کرونباخ برای بررسی روایی و پایایی گویه‌های پرسش‌نامه استفاده شده است. بررسی‌های موجود در منطقه ۱۵ نشان می‌دهد احداث مراکز تفریحی تأثیر معناداری در پیش‌بینی افزایش شاخص‌های کیفیت محیطی را دارد و در صورت کاهش اثرات ترافیکی با احداث چنین پروژه‌هایی، می‌توان به تقویت هویت بخشی ساکنان کمک کرد.

واژه‌های کلیدی: کیفیت زندگی، اوقات فراغت، منطقه ۱۵

#### نحوه استناد به مقاله:

پالیزبان، سیاوش و اربابی، آزاده. (۱۳۹۹). پیامدسنجی اجرای پروژه‌های تفریحی بر مولفه‌های کیفیت زندگی محلات پیرامون (مطالعه موردی: مجموعه تفریحی و سرگرمی پارک آزادگان منطقه ۱۵ تهران). مطالعات برنامه‌ریزی سکونتگاه‌های انسانی، ۴(۱۵)، ۱۱۷۴-۱۱۵۹.

[http://jshsp.iaurasht.ac.ir/article\\_672816.html](http://jshsp.iaurasht.ac.ir/article_672816.html)

## مقدمه

کیفیت زندگی موضوعی چند رشته‌ای و چند شاخه‌ای است. از این رو مفهومی چند بعدی است. هر عبارتی کیفیت زندگی یک فرد به حقایق عینی و خارجی زندگی‌اش و دریافت‌ها و ادراکات درونی و ذهنی او از این عوامل و نیز از خودش وابسته است. این مساله تقریباً توسط اکثر پژوهشگران مورد تصدیق قرار گرفته است (Sami, 2016:3). هم‌چنین، رشد بالای شهرنشینی و افزایش تعداد نقاط شهری در سطح دنیا طی دو قرن اخیر به همراه مسائل و مشکلات شهری، سبب شده تا مفهوم کیفیت زندگی شهری به طور گسترده‌ای مورد توجه اندیشمندان برنامه‌ریزی شهری قرار گیرد (Pashazadeh, 2018: 2). در حقیقت، کیفیت زندگی در طی دهه‌های اخیر به عنوان جانشینی برای رفاه مادی، به اصلی‌ترین هدف اجتماعی کشورها تبدیل شده است (Qadiri, 2014: 2). در بسیاری از محله‌های شهری ایران گونه غالب کاربری زمین فقط کاربری مسکونی و مراکز خرید است در حالی که هر محله شهری باید نیازمندی‌های مربوط به خود را داشته باشد. انسان‌های ساکن در شهرها باید انسان‌های متحرکی باشند و نیازمند فضاهای باز و سبز، فضاهای تفریحی و بازی نیز هستند. باید در میان شهرها محیطی طبیعی حضور داشته باشد در حالی که در کمتر واحدی از واحدهای مسکونی تازه‌ساز جایی برای تحرک و ورزش و فضاهای باز در نظر گرفته شده است. مطالعات متعددی حاکی از آن است که مردم در صورتی تمایل فعالیت فیزیکی نشان می‌دهند که دسترسی مناسب و راحتی به مکان‌های مخصوص ورزش کردن نظیر پارک‌ها و اماکن تفریحی - ورزشی داشته باشند (Fakoohi, 2014: 91). با توجه به مطالب ذیل، لزوم توسعه فضاهای تفریحی در شهرها مشخص تر می‌گردد:

- در شهرهای امروزی با گسترش تکنولوژی، سطح فعالیت تفریحی و جسمانی - حرکتی افراد کاهش داشته و فعالیت‌های ذهنی و فشارهای روانی (افسردگی، پرخاش‌گری، اضطراب و ...) مردم افزایش یافته است. که برای برطرف نمودن مشکلات مذکور، یکی از بهترین اقدامات، اشاعه ورزش با توسعه و ساخت فضاهای تفریحی است.
- تفریح و سرگرمی یکی از مناسب ترین عوامل در ارتقای سطوح اجتماعی و فرهنگ عمومی است.
- کمبود اماکن تفریحی با توجه به پراکندگی جمعیت مناطق مختلف از مهم‌ترین مشکلات شهرهای گوناگون کشور می‌باشد که نهایتاً منجر به نابسامانی‌های اجتماعی (بزه‌کاری، گرایش به مواد مخدر، جنایت و...) در میان جوانان می‌گردد.
- افزایش جمعیت کشور به خصوص افزایش جمعیت گروه جوان کشور که برای رفع نیازهای این قشر (نا متناسب بودن جمعیت با فضاهای تفریحی)، لزوم برنامه‌ریزی اصولی برای توسعه فضای تفریحی شهری را ضروری می‌سازد.
- برای گذراندن و پر نمودن اوقات فراغت افراد، نیاز به ساخت و توسعه فضاهای تفریحی و یا تجهیز آن‌ها احساس می‌گردد.
- یکی از محوری‌ترین نگرش‌های توسعه پایدار شهری، ساماندهی جمعیت سالم در چارچوب شهروندان سالم در محیط زیست سالم است. افق مزبور حاصل نمی‌گردد مگر با توسعه فضاهای تفریحی.
- مهاجرت گسترده روستائیان و شهروندان شهرهای کوچک به برخی مناطق شهری (از جمله منطقه ۱۵) به دلیل کمبود فرصت‌های شغلی و نبود امکانات و تسهیلات، موجب افزایش جمعیت درون شهرها به خصوص در مناطق فقیرنشین و حومه شهرها می‌گردد. محیط‌های فوق‌الذکر باعث ایجاد سطوح پائین فعالیت فیزیکی می‌گردند. جهت برداشتن موانعی که در این گونه محیط‌ها بر سر راه فعالیت قرار دارد؛ نیاز به فراهم آوردن تسهیلات بیشتر برای فعال بودن افراد احساس می‌گردد. مطالعات انجام شده بر روی سطوح و سرانه فضاهای سبز و تفریحی شهر تهران نشان می‌دهد که بین واقعیت‌های موجود و نیازهای حیاتی مردم در رابطه با عرصه‌های تفریح و ورزش فاصله زیادی وجود دارد. هرچند سرانه فضاهای سبز و تفریحی و تفریحی این شهر با ۶ برابر افزایش از ۱/۱۸۱ مترمربع در سال ۱۳۴۵ به ۱۲/۲۸ مترمربع در سال ۱۳۸۵ رسیده است. اما، شرایط بسی نگران کننده و نامطلوب است. در فاصله ۱۳۷۸ تا ۱۳۴۸ جمعاً ۱۴۵ هکتار فضای سبز و ۱۷ هکتار فضای تفریحی رسماً تغییر کاربری داده شده است. چالش اخیر جدا از چالش‌های دیگری است که نبود عدالت در توزیع فضاهای سبز و باز و تفریحی را گوشزد می‌کند. این در حالی است که به طور میانگین عرف بین المللی حدود ۲۵ مترمربع فضای ورزشی و فضاهای سبز به ازای هر نفر است که از این رقم حدود ۱۸ مترمربع اختصاص به فضاهای سبز و مابقی به فضاهای ورزشی تعلق دارد و برآورد سرانه فضاهای سبز موجود شهر تهران، بر مبنای آخرین مطالعات طرح جامع، رقم ۱۰/۹۲ مترمربع می‌باشد. سرانه ورزشی نیز ۱/۳۶ مترمربع برآورد می‌گردد. هرچند، اطلاعات سازمان پارکها رقم ۲۰ متر مربع را به عنوان سرانه عرضه می‌دارد، ولی به طور منطقی نمی‌توان صحت آن را پذیرفت. جالب آنکه طرح جامع تهران

(۱۳۸۵) پیشنهاد کرده است که در افق سال ۱۴۰۰ سرانه فضاهای سبز و تفریحی و ورزشی به حدود ۱۷/۶ مترمربع، بایش از ۴۰ سال تأخیر نسبت به طرح جامع اول تهران برسد. در خصوص منطقه ۱۵ سرانه ورزشی و فضای سبز و باز به ترتیب ۸/۷۷ و ۰/۴۵ متر مربع است که بیانگر فاصله زیاد تا حد مطلوب می‌باشد. وضعیت نامطلوب سرانه‌های مذکور در بافت فرسوده منطقه ۱۵ بیشتر نمایان است، به طوری که سرانه کاربری ورزشی و فضای سبز در بافت‌های فرسوده این منطقه، حدود ۰/۳ مترمربع می‌باشد. ضمن این‌که در تعاریف و دسته‌بندی کاربری‌ها اغلب ردیف مشخصی برای کاربری‌های تفریحی از حیث رده عملکردی و ماهیت کاربری، در نظر گرفته نمی‌شوند و لذا در اکثر طرح‌های شهری در ذیل سرانه فضای سبز و ورزشی ملحوظ می‌گردند ( Tarho Amayesh, 2006: 81-90).

شاکله علم جغرافیا اساساً در گرو واژگان توزیع، تعاملات، کنش متقابل<sup>۲</sup> و مقیاس<sup>۳</sup> نهفته است. این موارد نیز پیوند و هم‌زیستی میان کاربری‌های فراغتی و جغرافیا را گوشزد می‌نماید. لذا، ارتباط میان جغرافیا و برنامه‌ریزی از یک سو و پذیرش دید برنامه‌ریزی در مطالعات تامین اوقات فراغت از دیگر سو، ارتباط سه‌گانه جغرافیا، برنامه‌ریزی و گذران اوقات فراغت را غنای بیش‌تری می‌بخشد (Javadi, 2004: 29-31). هر شکل از اشکال توسعه اقتصادی به منظور دستیابی به اهداف خود نیاز به برنامه‌ریزی دقیق دارد که مقوله تفریح و فراغت نیز از این قاعده مستثنی نمی‌باشد. این امر از آن جهت بیشتر ضرور می‌نماید که گذران اوقات فراغت فعالیت چندبخشی بوده و از ابعاد متنوع زیست محیطی، اجتماعی و اقتصادی برخوردار است (Toren, 2001: 11). افزون بر آن، اشکال گوناگون توسعه جهت احراز موفقیت نیاز به تطبیق و سازگاری با محیط و هم‌چنین حفظ روابط متقابل با اجزای سازنده‌اش دارند که هر دو مورد فوق نیز مستلزم لحاظ کردن امر به برنامه‌ریزی است. چه پروژه‌های گردشگری (اعم از تفریح و گذران اوقات فراغت) بدون برنامه غیرکارا، غیر قانون‌مند بوده و منجر به بروز آثار منفی و کاهش درجه رضایت‌مندی بازدیدکنندگان می‌گردد. برنامه‌ریزی کارا و مؤثر فضاهای تفریحی و گردشگری می‌تواند موجب بیشینه کردن منافع اقتصادی و کمینه ساختن آثار منفی و تخفیف و آلام‌بخشی آثار ناهنجار اجتماعی و فرهنگی شود. به دیگر سخن، پایداری بلندمدت مکان‌های تفریحی در گرو برنامه‌ریزی در ابعاد اقتصادی، زیست‌محیطی، اجتماعی و فرهنگی است (Elliott, 2013: 18) می‌توان گفت تمام عناصر و اجزای صنعت تفریح و گذران اوقات فراغت، به دو گروه عرضه و تقاضا تقسیم می‌شود که تقاضا، شامل بازارهای داخلی و بازارهای بین‌المللی و ساکنین محلی که از جاذبه‌ها، تسهیلات و خدمات تفریحی استفاده می‌نمایند و عرضه، شامل جاذبه‌ها و فعالیت‌ها، تأسیسات اقامتی و دیگر امکانات و خدمات تفریحی- فراغتی می‌شود (Mirsanjanri, 2016:12).

#### جدول ۱. نظام عرضه و تقاضای پروژه‌های تفریحی

عوامل عرضه	عوامل تقاضا
بزرگ مقیاس بودن جاذبه‌ها و فعالیت‌ها	بازارهای بین‌المللی
اقامتگاه‌ها و سایر امکانات جانبی و خدمات تفریحی	بازارهای داخلی
حمل و نقل دیگر زیر ساخت‌ها عناصر سازمانی	استفاده ساکنان محلی از امکانات و خدمات تفریحی

Source: Ghaderi, 2012

ایجاد تأسیسات و تسهیلات زیربنایی مناسب نیز برای حفاظت از محیط زیست حائز اهمیت است. این امر به حفظ سطح بالایی از کیفیت محیطی کمک می‌کند که برای توسعه و رونق پروژه‌های بزرگ تفریحی موفق بسیار ضروری و برای ساکنین مطلوب می‌باشد. کلیه فعالیت‌هایی که فرد در طول یک شبانه‌روز انجام می‌دهد، براساس طبقه‌بندی بین‌المللی به پانزده گروه اصلی تقسیم می‌شوند که در نهایت می‌توان آن‌ها را در ۹ زیر گروه زیر طبقه‌بندی کرد:

۱. فعالیت‌های تفریحی و سرگرمی
۲. فعالیت‌های خانه‌داری
۳. فعالیت‌های داوطلبانه و خیریه
۴. فعالیت‌های آموزشی و فراگیری
۵. مشارکت اجتماعی و جامعه‌پذیری

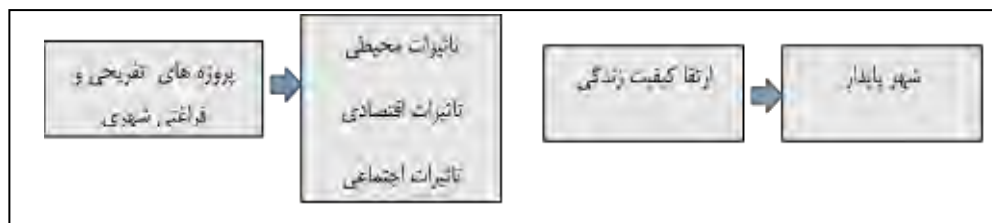
۶. کار و فعالیت‌های شغلی  
 ۷. فعالیت‌های ورزشی  
 ۸. استفاده از رسانه‌های جمعی  
 ۹. نگهداری و مراقبت شخصی (از جمله خواب، استراحت، استحمام و...)

گذران اوقات فراغت به معنای دقیق شامل مورد ۳ و ۵ و ۶ و ۷ و ۸ و بخشی از فعالیت‌های ۴ و ۹ می‌شود. مجموعه اخیر از اوقات فراغت را می‌توان از حیث دیگری نیز تقسیم بندی کرد. اولین تقسیم‌بندی براساس زمان است که شامل پنج گروه می‌شود. (۱) اوقات فراغت لحظه‌ای: که در فواصل زمان انجام کارهای دیگر برای لحظاتی به دست می‌آید، مثل ایستادن در صف اتوبوس. (۲) اوقات فراغت ساعتی: که در فواصل زمانی فعالیت‌های دیگر به دست می‌آید، اما طول مدت آن بیشتر است، مثل فراغتی که میان دو کلاس درس با فاصله یک تا دو ساعت به دست می‌آید. (۳) اوقات فراغت روزانه: که پس از پایان کار روزانه بوجود می‌آید که معمول‌ترین نوع اوقات فراغت است. (۴) اوقات فراغت هفتگی: که در پایان هفته برای یک یا دو روز یا بیشتر یا در ایام تعطیلات موردی ایجاد می‌شود. (۵) اوقات فراغت سالانه: که در تعطیلات بلندمدت مثل نوروز یا مرخصی‌های هفتگی یا تعطیلات تابستانی وجود دارد. آنچه که در تقاضا برای پروژه سرپوشیده بازی و سرگرمی در محله مشیریه پیش از همه می‌تواند موثر باشد، برحسب فاصله افراد از محل، یکی از سه مورد اخیر از انواع اوقات فراغت است.

نوع دیگری از طبقه‌بندی در گذران اوقات فراغت که برای این مطالعه اهمیت دارد، گذران اوقات فراغت فعال و منفعل است. گذران منفعل مثل تماشای تلویزیون است که فرد چندان مشارکت فعالی در محتوای گذران وقت ندارد. در حالی که اوقات فراغت فعال شامل مجموعه‌ای از کنش‌های فردی می‌شود که شادی و نشاط را برای کنشگر همراه دارد و وی نیز جزیی از عناصر شکل‌دهنده محتواست. مثل فعالیت‌های ورزشی، هنری و... (Rahmani, 2010:14-15)

بالاترین هدف توسعه و مدیریت شهری، بهبود کیفیت زندگی و خوشبختی شهروندان است. حال آنکه کیفیت زندگی مفهومی جنبه‌های مختلفی را در برمی‌گیرد. به طور کلی کیفیت زندگی شامل مسائل مادی و غیرمادی است. از بعد مادی، کیفیت زندگی نه تنها مقوله‌هایی چون استانداردهای زندگی، امکانات زیربنایی، تولید اقتصادی، اشتغال، قیمت‌ها، قانون و مانند اینها را در بر می‌گیرد بلکه مواردی چون سلامتی، سرگرمی، اوقات فراغت، فرهنگ و هنر و مانند اینها نیز در همین مقوله می‌گنجد. در بعد مفاهیم غیرمادی، کیفیت زندگی شامل تجارب و دریافتهای شخصی افراد و بازخوردهای آنها در زندگی واقعی‌شان است (Dajian & Peter, 2006:15)

فضاهای تامین اوقات فراغت (سبز، تفریحی، ورزشی) عمومی فضاهایی هستند که واجد بازده اجتماعی‌اند و عموم مردم از آنها در گذران اوقات فراغت، تفریح و مصاحبت با دوستان و گردهمایی‌های اجتماعی و فرهنگی و نظایر اینها استفاده می‌کنند. فضاهای یاد شده اساساً برای این منظور طراحی شده‌اند و علاوه بر دارا بودن جنبه‌های تفریحی و فرهنگی و زیست محیطی، جنبه خدمات‌دهی به مناطق مختلف شهر را نیز دارند. استقرار فضاهای چند منظوره تفریحی و فراغتی شهری از یک سو به جهت تأثیری که بر کیفیت زندگی شهری و نیل به توسعه پایدار دارند و از سوی دیگر به جهت بار مالی با نرخ بازگشت مناسب سود که برای شهرداری‌ها و بخش خصوصی به جای می‌نهند، بررسی دقیق جوانب و پیامدهای آن را در قبل و بعد احداث پروژه‌ها ضروری می‌سازد (Maciocco, 2009: 34).



شکل ۱. پروژه‌های تفریحی شهری و شهر پایدار

لذا، غنی سازی اوقات فراغت از جمله حقوق شهروندی تلقی می‌شود و رابطه تنگاتنگی با هویت اجتماعی، خلاقیت، تجدید قوای جسمی و ذهنی و ارتقای سطح کیفی زندگی شهروندان دارد. به‌طور کلی برنامه‌ریزی جهت بهبود و تامین تفریح و اوقات فراغت،

مکانیزمی در راستای ادغام نمودن فعالیت‌های بخش تفریحی با دیگر بخش‌های اقتصاد، شکل‌دهی و کنترل الگوی فیزیکی توسعه، حفاظت از منابع طبیعی کمیاب و بازاریابی تلقی می‌شود. فرآیند ارزیابی شاخص‌های کیفیت زندگی قبل، در حین و بعد از پروژه‌های تفریحی و گردشگری را می‌توان در سه محور عمده بررسی و تحلیل کرد:

**ارزیابی اقتصادی:** برخی از دولت‌ها صنعت تفریح و اوقات فراغت را به عنوان یک منبع درآمد مالیاتی، مورد استفاده قرار می‌دهند. این درآمد، گاهی مخارج دولت در این بخش را تأمین کرده و گاهی به درآمد عمومی اضافه می‌شود. این مالیات‌ها به سه گروه مالیات بر پروژه‌های تفریحی شهری و اخذ هزینه از استفاده کننده قابل تقسیم‌بندی هستند. از جنبه‌های مختلفی، می‌توان به تأثیر فراوان این پروژه‌ها در توسعه اقتصادی اشاره کرد. از طرف دیگر، توجه به جنبه‌های منفی اقتصاد این بخش، از قبیل توجه به هزینه‌های گردشگری و تراز پرداخت‌ها، ایجاد اشتغال کاذب و فصلی در جامعه، اثرات فعالیت‌های گردشگری بر بهای زمین، تورم و ... نیز در حیطه این علم می‌گنجد (Scheyvens, 2012:16). هدف اصلی در واقع فرایند تجاری‌سازی (برندسازی) در تفریحات و اوقات فراغت است که ما به عنوان جنبه طبیعی و بخشی از زندگی معاصر در فضای عمومی قبول کرده‌ایم و این امر تغییرات بزرگی را نسبت به سیاست پیشین توسعه فضاهای تفریحی و اوقات فراغتی گرفته است. در نیم قرن گذشته، مکان‌های تفریح بیشتر از فضاهای عمومی شهر جدا بود، مانند مراکز تفریحی بزرگ مانند دیزنی‌لند (Disneyland). لیکن در شهرها، فرایندهای گوناگونی از بازسازی رخ داده است: مناطق صنعتی قدیمی به مناطق تفریح شبانه جدید و زیرساخت‌هایی برای طبقه شهری ثروتمند جدید تبدیل شده است که در جستجوی لذت و سرگرمی هستند. شرکت‌های چند ملیتی جهان، رسانه‌ها و بنگاه‌های تفریحات و سرگرمی طراحان این "چشم اندازهای جدید شهری" با عنوان جدید (Brand Space) هستند (Kyriazi, 1997: 8).

**ارزیابی اجتماعی - فرهنگی:** این بخش از اقتصاد می‌تواند به موازات فوائد بسیار، مشکلات عدیده‌ای را برای جوامع میزبان محلی به بار آورد. اندازه‌گیری تأثیرات اجتماعی و فرهنگی به مراتب مشکل‌تر از اثرات اقتصادی و زیست‌محیطی است. از سوی دیگر از آنجا که کشورهای در حال توسعه غالباً دارای بافتی سنتی هستند، فقدان ارزیابی تأثیرات فرهنگی و اجتماعی صنعت گردشگری می‌تواند به نحو جدی مشکل‌آفرین باشد. البته به دلیل همین تأثیرات منفی، در دهه‌های گذشته، به ویژه دهه ۱۹۶۰، بعد از شکل‌گیری پدیده گردشگری انبوه، جریان‌ها، جنبش‌ها و مکاتب فکری زیادی در مخالفت و تقابل با صنعت گردشگری شکل گرفتند که غالب این مکاتب را رادیکالیست‌ها حمایت می‌کردند (Latour, 1987:18). همچنین توسعه این قبیل پروژه‌ها، ممکن است که مشکلات اجتماعی و عدیده‌ای را برای ساکنان محلی به همراه بیاورد. برخی از این مشکلات عبارتند از: اعتیاد به مواد مخدر و الکل، افزایش جرائم مختلف، بزهکاری‌ها، تهدید تغییر فرهنگ بومی (مانند پوشش، گویش، آداب و سنن) و ناسازگاری‌های اجتماعی (Mathieson, 2011:30). از طرف دیگر، توسعه این پروژه‌ها می‌تواند بستر تعامل‌های فرهنگی و اجتماعی میان گردشگران و ساکنان محلی را فراهم کند، که این امر ممکن است منجر به پوایی فرهنگی هردو بینجامد. کسب تجارب جدید فرهنگی می‌تواند کیفیات زندگی را متعالی کند. به هر حال، صنعت تفریح و فراغت شهری بر روی محیط‌های شهری تأثیرات فرهنگی و اجتماعی گوناگونی برجای می‌نهد (Botterill, 2015: 24).

**ارزیابی زیست‌محیطی:** در حال حاضر، هزینه‌های زیست‌محیطی در حساب‌های اقتصاد ملی منعکس نمی‌شوند. در آمار و ارقام اقتصادی، هزینه‌ها و منافع حاصل از بهره‌گیری از سرمایه‌های طبیعی منظور نمی‌شوند. دارایی‌های زیست‌محیطی مشابه کالاها و خدمات معامله نمی‌شوند، اما باید توجه داشت که از آن‌ها استفاده می‌شود، پس باید هزینه‌های استفاده و بهره‌برداری از این دارایی‌ها و موهبات طبیعی نیز محاسبه شود (Alvani, 1997). روشی نیز برای سنجش و ارزیابی میزان تأثیرات منفی صنعت تفریح و اوقات فراغت بر محیط‌های طبیعی وجود دارد که به ماتریس سازگاری<sup>۱</sup> معروف است. در این روش، نوع کاربری‌های مورد نیاز در طرح‌های گردشگری و میزان سازگاری آن‌ها با شرایط زیست‌محیطی مقاصد گردشگری در جدولی به شکل سطر و ستون درج می‌شود و با استفاده از روش‌های مختلف مانند تحلیل هزینه-فایده‌های زیست‌محیطی، برای طرح‌های توسعه گردشگری شهری تصمیم می‌گیرند که آیا از نظر مؤلفه‌های زیست‌محیطی، طرح‌ها و برنامه‌های توسعه پروژه‌های تفریحی توجیه‌پذیرند یا باید برای سازگاری با محیط‌های طبیعی و مقاصد گردشگری تغییر کنند و تعدیل شوند (Nathman, 2015: 22).

## روش پژوهش

تحقیق حاضر از نظر هدف کاربردی و از نظر روش اجرا تحلیلی- توصیفی بوده که دارای دو مرحله اصلی می‌باشد: مرحله اول: گردآوری داده‌های خام از طریق مطالعات اسنادی- میدانی (پرسش‌نامه، مشاهده و مصاحبه) و شاخص‌سازی داده‌های مذکور. با توجه به اینکه در اجرای این تحقیق به دلیل محدودیت‌های مختلف از جمله محدودیت در هزینه پیمایش، محدودیت در زمان اجرا، محدودیت در دسترسی به کلیه افراد جامعه آماری، نمونه‌گیری از جامعه آماری خانوارهای ناحیه ۴ منطقه ۱۵ انجام شده است. بنابراین، با استفاده از فرمول کوکران و در نظر گرفتن خطای ۱۰ درصد، حجم نمونه ۲۹۶ نفر برای انجام پیمایش بدست آمد. جهت جلوگیری از کاهش تعداد نمونه مورد نظر بدلیل ابطال برخی از پرسش‌نامه‌ها، پیمایش مذکور با ۳۰۶ پرسش‌نامه انجام گردید. در نهایت بعد از بررسی پرسش‌نامه‌ها، ۶ مورد از آن‌ها خطاهای منطقی و ناقص داشته و حذف گردیدند و ۳۰۰ پرسش‌نامه (از طریق روش نمونه‌گیری تصادفی) مورد تحلیل قرار گرفت. در زیر فرمول کوکران جهت تعیین حجم نمونه با احتمال ۹۵ درصد و خطای ۰/۱ محاسبه گردیده است.

مرحله دوم: برای تحلیل‌های آماری، تمامی داده‌های پژوهش وارد نرم‌افزار SPSS نسخه ۲۰ شدند. از آزمون‌های آماری آلفای کرونباخ برای پایایی و روایی گویه‌ها استفاده شد مقدار این ضریب با ۰/۸۶۲ بیان‌گر پایایی و اعتبار مطلوبی در جهت سنجش کیفیت زندگی قبل از اجرای پروژه برخوردار است. حال به بررسی پایایی پرسش‌های مربوط به کیفیت زندگی بعد از اجرای پروژه (گویه دوم و سوم) پرداخته شده است. طبق نتایج نیز مقدار این ضریب برابر ۰/۸۰۳ و بیانگر پایایی و اعتبار مطلوبی در جهت سنجش کیفیت زندگی بعد از اجرای پروژه برخوردار است. در نهایت به بررسی پایایی پرسش‌های مربوط به وضعیت ترافیکی بعد از اجرای پروژه (گویه سوم) پرداخته شده که مقدار این ضریب برابر ۰/۶۸۲ و کمتر از ۰/۷ و بزرگتر از ۰/۵ می‌باشد و بیانگر پایایی و اعتبار قابل قبولی در جهت سنجش وضعیت ترافیکی بعد از اجرای پروژه برخوردار است، و همچنین از آزمون T-Student تک نمونه‌ای و وابسته برای مقایسه میانگین‌ها استفاده شد. همچنین، پرسش‌نامه از سه گویه اصلی تشکیل شده است به طوری که هر گویه مشتمل بر چند سوال است. گویه اول مربوط به کیفیت زندگی قبل از اجرای پروژه است و دو گویه بعدی مربوط به پیش‌بینی شرایط اقتصادی و ترافیکی بعد از اجرای پروژه است که این دو گویه مجموعاً کیفیت زندگی را بعد از اجرای پروژه ارزش‌گذاری می‌کنند.

جدول ۲. گویه‌های مربوط به تاثیرات وضع موجود کیفیت زندگی منطقه

ردیف	سوال
۱	بطور کلی تا چه حد تمایل به اقامت در منطقه ۱۵ را دارید؟
۲	به طور کلی چقدر در زندگی فردی و خانوادگی خود احساس شادی و مفید بودن را دارید؟
۳	به طور کلی چقدر احساس یکنواختی در زندگی را دارید؟
۴	به طور کلی فضاهای شهری چقدر حس آزادی را به شما القا می‌کنند؟
۵	آیا تبعیض‌های جنسیتی را در استفاده از تسهیلات شهری احساس می‌کنید؟
۶	در حال حاضر میزان آلودگی‌های صوتی در منطقه ۱۵ چقدر است؟
۷	در حال حاضر میزان ترافیک در منطقه ۱۵ چقدر است؟
۸	میزان برخورداری شما از امکانات و زیرساخت‌های تفریحی و سرگرمی در سطح شهر تهران قبل از احداث پروژه چقدر بوده است؟
۹	به طور کلی تا چه حد از شرایط یا کیفیت زندگی خود در منطقه ۱۵ رضایت دارید؟
۱۰	آیا تمایل به افزایش و توسعه زیرساخت‌های تفریحی و سرگرمی در منطقه ۱۵ را دارید؟
۱۱	آیا تمایل به عضویت در مراکز تفریحی را دارید؟
۱۲	به طور کلی سهم تفریح و سرگرمی از درآمد خانوار شما قبل از افتتاح پروژه چه میزان است؟
۱۳	به طور کلی سهم تفریح و سرگرمی از درآمد خانوار شما بعد از افتتاح پروژه چه میزان خواهد بود؟

## ۳. گویه‌های مربوط به تاثیرات اقتصادی- اجتماعی کیفیت زندگی پروژه بر منطقه و مناطق همجوار

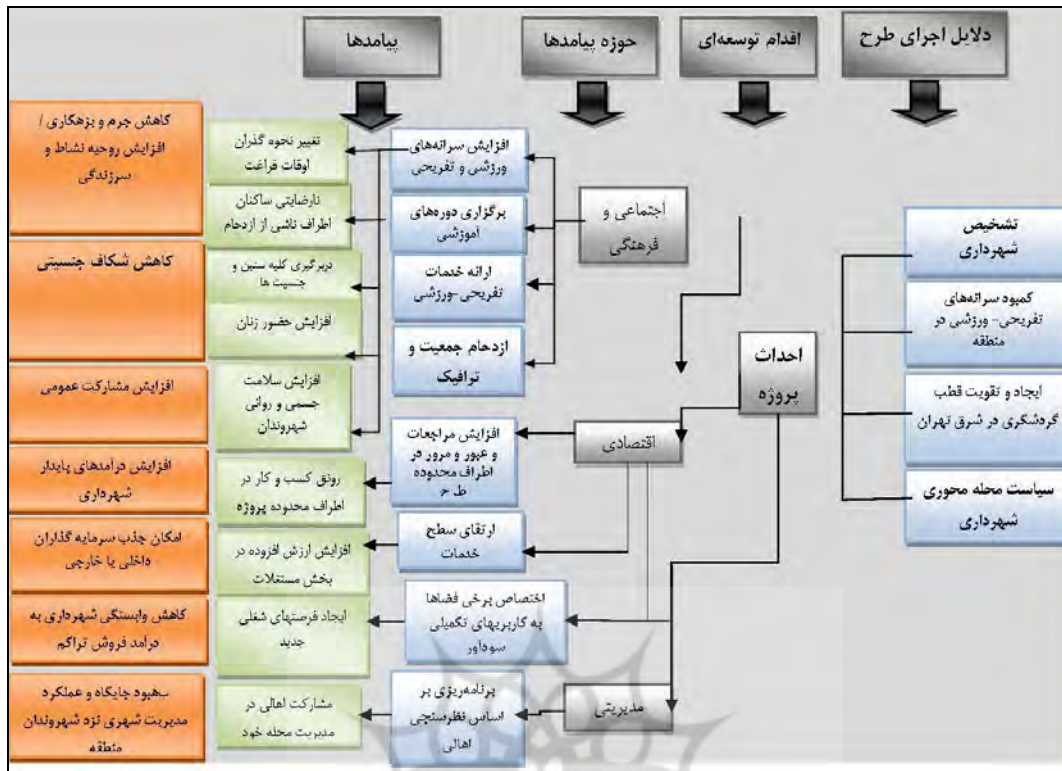
ردیف	سوال
۱	اشتغال و فرصت‌های شغلی ایجاد شده خلاق در منطقه ۱۵ بعد از انجام پروژه چه میزان رو به افزایش خواهد بود؟
۲	قیمت املاک و مستغلات در حین اجرای پروژه چه میزان افزایش داشته است؟
۳	قیمت املاک و مستغلات بعد از اتمام پروژه چه میزان افزایش می‌یابد؟
۴	قیمت اجاره بها در حین اجرای پروژه چه میزان افزایش داشته است؟
۵	قیمت اجاره بها بعد از اجرای پروژه چه میزان افزایش می‌یابد؟
۶	درآمد آژانس‌ها و دفاتر بازاریابی توریستی و مسافرتی بعد از اجرای پروژه چه میزان افزایش می‌یابد؟
۷	درآمد مراکز اقامتی توریستی در مناطق اطراف پروژه بعد از اتمام پروژه چه میزان افزایش می‌یابد؟
۸	جذب سرمایه‌های مالی افراد خلاق بعد از انجام پروژه در منطقه ۱۵ چه میزان رو به افزایش خواهد بود؟
۹	درآمدهای پایدار شهرداری بعد از انجام پروژه چه میزان رو به افزایش خواهد بود؟
۱۰	افزایش درآمد خرده فروشی‌ها و رستوران‌های منطقه ۱۵ تهران بعد از انجام پروژه چه میزان رو به افزایش خواهد بود؟
۱۱	افزایش رضایت ساکنین منطقه ۱۵ تهران از اقدامات شهرداری
۱۲	کاهش آسیب‌های اجتماعی منطقه ۱۵ و محلات آن
۱۴	افزایش استقبال جوانان و نوجوانان
۱۵	ایجاد فرصت بیشتر برای زنان و دختران جهت حضور بیشتر در خارج از محیط خانه
۱۶	افزایش امنیت بیشتر به واسطه حضور شهروندان و خانواده‌ها در محلات اطراف
۱۷	افزایش سطوح و سرانه‌های تفریحی و ورزشی

## جدول ۴. گویه‌های مربوط به تاثیرات ترافیکی کیفیت زندگی پروژه بر منطقه و مناطق همجوار

ردیف	سوال
۱	حمل و نقل و حجم ترافیک بعد از انجام پروژه چه میزان رو به افزایش خواهد بود؟
۲	زمان سفر بین کار و سکونت شهروندان منطقه ۱۵ بعد از انجام پروژه چه میزان رو به افزایش خواهد بود؟
۳	سفرهای درون شهری در سطح شهر تهران بعد از انجام پروژه چه میزان رو به افزایش خواهد بود؟
۴	تعداد تصادفات در منطقه ۱۵ تهران بعد از انجام پروژه (در صورت وجود نظارت مسئولین راهنمایی رانندگی) چه میزان رو به بهبود خواهد بود؟
۵	تعداد سفرهای تفریحی شهروندان منطقه ۱۵ در تعطیلات رسمی سال بعد از انجام پروژه چه میزان رو به کاهش خواهد بود؟

ابتدا به بررسی پایایی پرسش‌های مربوط به کیفیت زندگی قبل از اجرای پروژه (گویه اول) پرداخته شده بر اساس خروجی نرم افزار SPSS مقدار این ضریب برابر ۰/۸۶۲ و بیانگر پایایی و اعتبار مطلوبی در جهت سنجش کیفیت زندگی قبل از اجرای پروژه برخوردار است. حال به بررسی پایایی پرسش‌های مربوط به کیفیت زندگی بعد از اجرای پروژه (گویه دوم و سوم) پرداخته شده است. طبق نتایج نیز مقدار این ضریب برابر ۰/۸۰۳ و بیانگر پایایی و اعتبار مطلوبی در جهت سنجش کیفیت زندگی بعد از اجرای پروژه برخوردار است. در آخر به بررسی پایایی پرسش‌های مربوط به وضعیت ترافیکی بعد از اجرای پروژه (گویه سوم) پرداخته شده که مقدار این ضریب برابر ۰/۶۸۲ و بیانگر پایایی و اعتبار قابل قبولی در جهت سنجش وضعیت ترافیکی بعد از اجرای پروژه برخوردار است.





شکل ۳. مدل مفهومی تحقیق

## قلمرو جغرافیایی پژوهش

منطقه ۱۵ با ۳۲۹۴ هکتار مساحت کنونی از جمله مناطقی است که پس از تحولات اقتصادی ناشی از افزایش قیمت نفت یعنی پس از سال ۱۳۵۳ و رونق ساخت و ساز و افزایش مهاجرت روستاییان به شهر رشد انفجاری داشته است. از طرفی طرح جامع شهر تهران که توسط فرمانفرما ارائه گردیده بود، پیش‌بینی ساخت و سازهایی را برای این بخش از شهر ارائه داده بود که پس از انقلاب و با آزاد شدن بخش عمده محدوده ۲۵ ساله طرح جامع، بافت دانه درشت شهری در این منطقه به دانه‌ریز تبدیل می‌شود و نسبت فضای پر به خالی در عرصه شهری به حداکثر خود می‌رسد. شکل‌گیری بافت شهری در غرب و جنوب تهران تفاوت بارزی دارد که این تفاوت را باید در چند عامل اساسی جستجو کرده بخش مهم آن مربوط به بعد فرهنگی، اقتصادی افرادی است که در این منطقه ساکن شده‌اند جنوب تهران بواسطه اینکه در قسمت انتهایی دامنه رشته کوه البرز قرار می‌گیرد، از مزایای اقلیمی جغرافیایی شمال شهر برخوردار نیست و به همین دلیل ارزان‌تر بوده و بستر مناسبی برای سکونت مهاجران روستایی که از توان اقتصادی پائین برخوردارند فراهم می‌آورد وضعیت اقتصادی نامناسب ساکنین از سویی و شکل‌گیری بدون برنامه دقیق نیز از سوی دیگر دست به دست هم داده تا بافت این منطقه علی‌رغم شکل‌گیری سریع، سیمای شهر و کارکردهای مهم شهری را با تحولی نامناسب مواجه کند. برپایه اطلاعات در دسترس، منطقه ۱۵ از جمله مناطق شهر تهران است که در طول دو دهه گذشته، تعداد جمعیت آن با شتاب قابل ملاحظه‌ای افزایش یافته است، هرچند در روندی عمومی و به موازات گذشت زمان و بیشتر شدن تعداد جمعیت منطقه، از اندازه این شتاب افزایش تدریجاً کاسته شده است. در سال ۱۳۵۹، در اولین سال ایجاد منطقه ۱۵، در نظام تقسیمات شهری شهرداری تهران، تعداد جمعیت ساکن آن بالغ بر ۴۲۰۵۶۱ نفر بوده است که به ترتیب در سال ۱۳۶۵ به تعداد ۵۲۰۴۳۲ نفر، در سال ۱۳۷۰ به تعداد ۵۷۴۶۳۰ نفر و در سال ۱۳۷۵ به تعداد ۶۲۲۵۱۷ نفر افزایش یافته است. جمعیت این منطقه در سال ۱۳۸۵ معادل ۶۵۰۸۴۳ نفر سرشماری شده و در سال ۱۳۹۵ به حدود ۷۰۴/۸۵۱ نفر بالغ گردیده است. قرار است این پروژه مجموعه تفریحی و سرگرمی شامل: اسکیت پارک، اسکی کابلی، پیست دوچرخه سواری، مجموعه بازی‌ها و اترکشن (جاذبه‌های سرپوشیده، در محدوده پارک آبی آزادگان واقع در محله مشیریه بعنوان یکی از محلات ناحیه ۴ منطقه ۱۵ شهرداری تهران اجرا

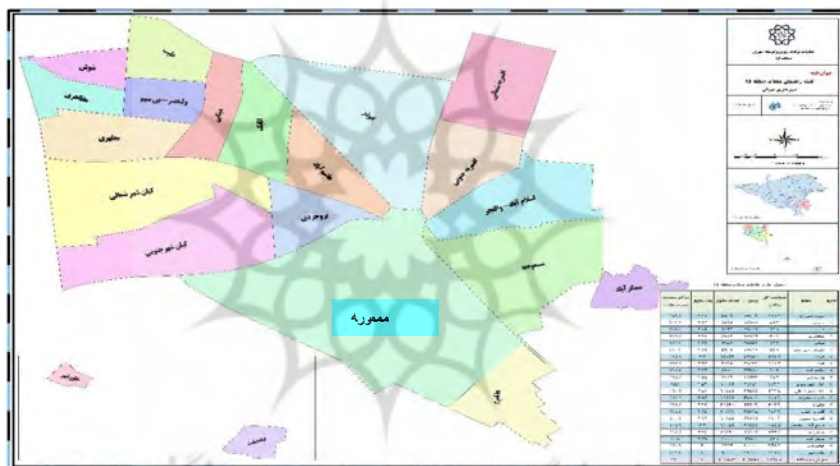


شود. شمال این ناحیه از میدان بسیج آغاز و در امتداد شرقی بزرگراه امام رضا (ع) ادامه می‌یابد، قسمت شرقی آن انتهای خط محدوده قانونی شهر تهران در انتهای شهرک رضویه را شامل می‌شود و قسمت غربی آن پارک پامچال و شرکت واحد اتوبوس‌رانی قرار دارد که به میدان بسیج منتهی می‌گردد. در جنوب آن در امتداد لبه انتهایی شهر و حاشیه کوه بی‌بی‌شهربانو قرار دارد. شهرک مشیریه و شهرک رضویه در این ناحیه واقع شده است (www.tehran.ir).

جدول ۵. اطلاعات کلی ناحیه چهار

تعداد محله	۲
جمعیت ناحیه	نفر ۱۱۴/۰۰۰
درصد جمعیت ناحیه به منطقه	۱۳٪
مساحت ناحیه	۷۶۵ هکتار
مساحت حریم ناحیه	۱۱۰۰ هکتار
سرانه فضای سبز	۳۰ متر مربع
سرانه فرهنگی	۰/۰۳۶ سانتی متر
سرانه ورزشی	۱/۱۲۸ سانتی متر
سرانه آموزشی	۰/۶۷ سانتی متر

Source: www.tehran.ir



شکل ۳. محدوده ناحیه چهار شهرداری منطقه ۱۵ تهران A (Source: www.tehran.ir)

محله مشیریه سیزدهمین محله منطقه ۱۵ می‌باشد که در محدوده ناحیه چهار واقع شده است و در حدود ۶۰۷/۹ هکتار مساحت داشته و بالغ بر ۷۲۳۰۹ نفر جمعیت دارد. تراکم ناخالص جمعیت در این محله حدود ۱۱۹ نفر در هکتار بوده که نشان‌دهنده تراکم پایین جمعیت در این محله می‌باشد. محله مشیریه از نظر سطح کیفیت سکونت در سطح متوسط به‌سر می‌برد. پایین بودن سرانه‌ها در این محله و ناهم‌گونی و عدم تجانس در میزان کاربری‌ها از جمله دیگر شاخص‌های آن به‌شمار می‌آید به طوری که وسعت نسبتاً زیاد وجود فعالیت‌های ناسازگار شهری مانند تعمیرگاه‌ها، انبارها، کارگاه‌های صنعتی کوچک و منطقه ۳ شرکت واحد اتوبوس‌رانی مزاحمت‌های فراوانی را برای ساکنین منطقه ایجاد نموده است. وجود ۲۳۱۰۷۷ مترمربع فضای سبز این محله را به غنی‌ترین محله از نظر میزان فضای سبز تبدیل نموده است. سرانه فضای سبز در این محله ۴۴/۱۷ مترمربع است. در واقع اهم مسایل این محله را می‌توان به: (۱) عدم تعادل در کاربریها و سرانه‌ها، (۲) وجود فعالیت‌های ناسازگار شهری، (۳) کمبود سرانه‌های شهری (بویژه تفریحی و ورزشی) اشاره نمود که شایسته است مدیریت شهری با در نظر گرفتن راه‌کارهای اجرایی مناسب نسبت به تحقق چشم‌انداز و اهداف ۵ ساله گام بردارد (www.region15.tehran.ir).

## یافته‌ها و بحث

### سطح کیفیت زندگی قبل از اجرای پروژه

برای بررسی کیفیت زندگی قبل از اجرای پروژه مجموع نمرات سوال‌های هر فرد حساب شده تا سطح کیفیت برای هر فرد اندازه گیری شود سپس از مون T تک نمونه‌ای برای آزمون سطح کیفیت جامعه انجام می‌شود. آزمون T تک نمونه‌ای، تعیین می‌کند که آیا میانگین مشاهده شده در مقایسه با یک مقدار تعیین شده متفاوت است یا خیر. بر اساس این خروجی سطح کیفیت زندگی قبل از اجرای پروژه در حد خوب یا عالی نمی‌باشد. بنابراین به طور کلی می‌توان گفت سطح کیفیت زندگی قبل از اجرای پروژه در حد متوسط است و بعلاوه سطح پایین درآمدهای اقتصادی، مهاجران کم درآمد، بار تکفل بالا، بافت فرسوده و ضعف سرانه‌های خدماتی کیفیت زندگی از وضعیت چندان خوبی برخوردار نیست. در نتیجه مقدار آماره t محاسبه شده برابر (۳۴/۱۴۳-) با درجه آزادی ۲۹۰ از مقدار جدول بزرگتر می‌باشد. که این نتیجه در سطح معناداری ( $P < 0.0005$ ) قرار دارد. بنابراین فرض صفر مبنی بر بالابودن کیفیت زندگی رد می‌شود و فرض خلاف مبنی بر متوسط بودن سطح کیفیت زندگی قبل از اجرای پروژه تأیید می‌شود. خروجی آزمون برای کیفیت در سطح خوب یا زیاد به صورت ذیل است:

جدول ۶. آزمون میانگین بررسی شرایط فعلی کیفیت زندگی

آماره	Paired Differences					
	t	df	Sig. (2-tailed)	Mean Difference	95% Confidence Interval of the Difference	
					Lower	Upper
n1	-۳۴/۱۴۳	۲۹۰	۰/۰۰۰	-۱۲/۴۶۷۳۵	-۱۳/۱۸۶۰	-۱۱/۷۴۸۷

### مقایسه اثرات اجرای پروژه

#### مقایسه کیفیت زندگی

در مجموع با توجه به پاسخ‌های شهروندان انتظار می‌رود بعلاوه استقبال از احداث مجموعه اسکیت پارک و اسکی کابلی می‌تواند بعنوان اقدامی نو در این محله نه چندان بهره‌مند از زیرساخت‌های شهری، یکی عامل مهم رشد کیفیت زندگی در نظر گرفته شود. با توجه به خروجی نرم افزار میزان کیفیت زندگی قبل و بعد از اجرای پروژه متفاوت است، چرا که فرض صفر آزمون مبنی بر برابری کیفیت قبل و بعد از اجرای پروژه رد شده است و از آنجا تفاوت میزان کیفیت بطور متوسط منفی است (۲۶/۲۸) به طور متوسط میزان کیفیت بعد از اجرای پروژه افزایش یافته است. به طوری که آماره t محاسبه شده برابر (۵۸/۰۰۵-) با درجه آزادی ۲۸۷ از مقدار جدول بزرگتر می‌باشد. و این نتیجه در سطح معناداری قرار دارد ( $P < 0.0005$ ) قرار دارد. برای این منظور میانگین نمرات برای گویه اول به عنوان کیفیت زندگی قبل از اجرای پروژه و میانگین نمرات گویه دوم و سوم به عنوان کیفیت زندگی بعد از اجرای پروژه در نظر گرفته و مورد مقایسه قرار گرفت. خروجی نرم‌افزار برای این مقایسه به صورت زیر است:

جدول ۷. آزمون میانگین بررسی شرایط بهبود کیفیت زندگی ناشی از احداث پروژه

آماره	Paired Differences					T	df	Sig. (2-tailed)	
	Mean	Std. Deviation	Std. Error Mean	95% Confidence Interval of the Difference					
				Lower	Upper				
pair 1	n1-n2	-۲۶/۲۸۱۲۵	۷/۶۸۹۱۳	۰/۴۵۳۰۹	-۱۷/۱۷۳۲۴	-۲۵/۳۸۹۴۶	-۵۸/۰۰	۲۸۷	۰/۰۰۰۵

#### مقایسه شرایط ترافیکی

با توجه به محدودیت‌های ترافیکی و عدم تکافوی شبکه عرضه وضع موجود، در صورت هر گونه توسعه کالبدی بویژه کاربری‌های تفریحی، در اوقاتی از سال شبکه مذکور جوابگوی پیک ساعت ترافیک نخواهد بود. در صورت عدم وجود این مطالعات احتمال شکست پروژه و افزایش نارضایتی‌های شهروندان وجود دارد. لذا ضروری است قبل از اجرای پروژه‌ها اثرسنجی ترافیکی و نحوه تامین پارکینگ مورد نیاز و دسترسی ایمن از معابر شریانی انجام و سناریوی بهینه ملاک عمل طراحان و مدیریت شهری قرار گیرد. همان‌طور که مشاهده می‌شود شرایط ترافیکی قبل و بعد از اجرای پروژه یکسان نمی‌باشد چرا که در این آزمون هم

فرض صفر رد شده است. به طوری که مقدار آماره  $t$  محاسبه شده برابر (۱۰/۹۵۹) با درجه آزادی ۲۹۷ از مقدار جدول بزرگتر می‌باشد بنابراین بین میانگین نمره سوال هفتم گویه اول که بر سنجش شرایط ترافیکی قبل از اجرای پروژه با میانگین نمرات سوال‌های گویه سوم که مجموعاً بر میزان شرایط ترافیکی بعد از اجرای پروژه تفاوت معنی‌داری وجود دارد ( $P < ۰/۰۰۵$ ) و فرض صفر رد می‌شود. میانگین نمرات سوال‌های مربوط به شرایط ترافیکی بعد از اجرای پروژه به میزان ۰/۶۴- کمتر از نمره میزان ترافیک قبل از اجرای پروژه می‌باشد که این به معنای افزایش ترافیک در منطقه احداث پروژه به طور متوسط می‌باشد. برای این منظور میانگین نمره سوال هفتم گویه اول که بر سنجش شرایط ترافیکی قبل از اجرای پروژه دلالت داشت با میانگین نمرات سوال‌های گویه سوم که مجموعاً بر میزان شرایط ترافیکی بعد از اجرای پروژه دلالت داشتند مورد مقایسه قرار گرفتند که نتایج حاصل از این آزمون بر اساس خروجی زیر به شرح زیر است.

جدول ۸. آزمون میانگین بررسی شرایط بهبود ترافیکی ناشی از احداث پروژه

آماره		Paired Differences					T	df	Sig. (2-tailed)
		Mean	Std. Deviation	Std. Error Mean	95% Confidence Interval of the Difference				
					Lower	Upper			
Pair 1	m3 - x7	-۰/۶۵۵۷۴	۱/۰۰۱۳۸	۰/۰۵۸۰۱	-۰/۷۴۹۹۰	-۰/۵۲۱۵۸	-۱۰/۹۵۹	۲۹۷	۰/۰۰۰۵

### مقایسه شرایط اقتصادی - اجتماعی

با توجه به خلصت مقصد محور بودن این کاربری‌ها انتظار جذب جمعیت از سایر مناطق با توجه به وجود پارک آبی آزادگان نیز می‌رود و می‌تواند بعنوان موتور توسعه محله و ناحیه خود عمل کند و زنجیره‌ای از فعالیت‌های اقتصادی (از گسترش فعالیت‌های خرده‌فروشی گرفته تا افزایش مرغوبیت بخش زمین و مسکن) رشد نماید. همچنین بعلت جذب سرمایه گذار خصوصی و مشارکت با شهرداری در خصوص بهره برداری از پروژه‌های تفریحی درآمدهای پایدار شهرداری نیز افزایش پیدا خواهد کرد و بعلت ذی‌نفع بودن بخش خصوصی لاجرم برای کسب سود می‌بایست بهره‌برداری در طول مدت مشارکت، به نحوی باشد که رضایت متقاضیان و شهروندان را فراهم نماید. طبق تحلیل مقدار آماره  $t$  محاسبه شده برابر (۲۷/۸۲۴) با درجه آزادی ۲۹۷ از مقدار جدول بزرگتر می‌باشد بنابراین، بین میانگین نمرات شرایط اقتصادی - اجتماعی قبل و بعد از اجرای پروژه تفاوت معنی‌داری وجود دارد ( $P < ۰/۰۰۵$ ) با توجه به نتایج بدست آمده شرایط اقتصادی مردم قبل و بعد از اجرای پروژه تغییر نموده چرا که در این آزمون نیز فرض صفر مبنی بر یکسانی شرایط رد شده است و با توجه به مقدار منفی ۱/۷۱- می‌توان گفت میانگین نمرات شرایط اقتصادی بعد از اجرای پروژه بزرگتر از قبل از اجرای پروژه می‌باشد. بنابراین شرایط اقتصادی و رفاهی بهبود خواهد یافت. برای مقایسه شرایط اقتصادی سهم تفریحات از درآمد به عنوان شاخصی برای شرایط اقتصادی و رفاهی در نظر گرفته شد و به مقایسه نمرات این شاخص قبل و بعد از اجرای پروژه پرداخته شد. نتایج حاصله به صورت ذیل است.

جدول ۹. آزمون میانگین بررسی شرایط بهبود اقتصادی و اجتماعی ناشی از احداث پروژه

آماره		Paired Differences					t	df	Sig. (2-tailed)
		Mean	Std. Deviation	Std. Error Mean	95% Confidence Interval of the Difference				
					Lower	Upper			
Pair 1	x12 - x13	-۱/۷۹۱۵	۱/۱۱۱۷۷	۰/۰۶۴۴۰	-۱/۹۱۸۶۹	-۱/۶۶۵۲۰	-۲۷/۸۲۴	۲۹۷	۰/۰۰۰۵

### نتیجه گیری

امروزه نقش فضاهای تفریحی در یکپارچگی و یکدستی شهر کاملاً مشهود و مشخص است، کیفیت بالا و مثبت این فضاها شرطی لازم برای جامعه است، به طوری که مردم را قادر می‌سازد که از تعاملات اجتماعی لذت ببرند. در همین راستا پروژه مورد

۱. لازم به ذکر است با توجه به هدف اندازه گیری کیفیت زندگی در پرسش‌نامه به سوال‌های ترافیکی نمرات معکوس داده شده هر چه نمره کمتر میزان ترافیک بیشتر و کیفیت زندگی پایین تر.

مطالعه در جهت اهداف فوق و افزایش خدمات ورزشی و رفاهی به مرحله اجرا درآمده است. گاهی برای کاهش آسیب‌های اجتماعی (اعتیاد، مزاحمت‌های خیابانی، بزهکاری و...) انجام اقدامات پیشگیرانه بهتر از اقدامات جبرانی کارساز است. این پروژه با غنی کردن اوقات فراغت و ایجاد فرصت‌هایی برای گذران اوقات فراغت می‌تواند از آسیب‌های اجتماعی شهر تهران به ویژه در محلات منطقه ۱۵ تهران محله بکاهد. با بهره‌برداری از پروژه، برخورد‌های روزانه بین افراد افزایش یافته و حضور افراد در حوزه‌های عمومی باعث افزایش انسجام اجتماعی خواهد شد. امروزه که ارتباطات انسانی به‌خاطر وجود تکنولوژی و ارتباطات دچار تغییرات سریعی شده است و ارتباطات رو در رو کاهش یافته، لیکن لزوم نیاز به حضور افراد در حوزه‌های عمومی بیشتر ملموس است. وضعیت بغرنج شهرنشینی متراکم و مشکلات و نابرابری‌های خدماتی و اجتماعی ناشی از آن، همچنین افزایش ساعات کاری در اثر چند شغله بودن افراد، ضرورت برنامه‌ریزی برای تأمین نیازهای مبرم از جمله تفریح و گذراندن اوقات فراغت گروه‌های سنی مختلف را ایجاب می‌کند. یکی از راه‌ها می‌تواند استفاده هرچه بیشتر از فضاهای عمومی باشد. وقوع هر فعالیت انسانی در شهر به فضا نیاز دارد. این امر خود موجب شکل‌گیری کاربری‌های مختلف شهری می‌شود. بنابراین به منظور تأمین فضای مورد نیاز انواع فعالیت‌ها، به ویژه آن‌هایی که در خارج منزل انجام می‌گیرند، تخصیص فضاهای خاص ضروری است و می‌بایست برای آن‌ها برنامه‌ریزی شود. فضایی که در اثر اجرای این قبیل پروژه‌ها ایجاد می‌گردد، کیفیت زندگی روزانه را بالا می‌برد و عموماً دارای یک وجه اشتراک با سایر پروژه‌های شهری می‌باشد، یعنی همه آن‌ها "فضاهایی عمومی و بدون تعصب و مالکیت شخصی" هستند. طراحی چنین فضاهای عمومی دید گسترده‌ای را در راستای فعالیت‌های فردی و گروهی ممکن می‌سازد. فضاهایی که خوب طراحی شده‌اند پاسخگوی نیاز ساکنان برای توازن و تعادل دوباره برای جنبه‌های مختلف زندگی هستند و نیاز مردم به ارتباط با دولت و احساس تعلق و رضایت‌مندی از بودن در مکانی که برای زندگی خوب و رسیدن به رفاه نسبی طراحی و فراهم گشته است. به طور کلی می‌توان گفت که اگرچه اجرای پروژه موجب افزایش ترافیک می‌شود اما بطور کلی با توجه به امان‌های بررسی شده در پرسش‌نامه و نظرات نمونه مورد بررسی موجب بهبود شرایط اقتصادی و بهبود کیفیت زندگی می‌شود. همچنین با توجه به اینکه هدف اصلی تحقیق، پیش بینی ممکن و محتمل در اثر اجرای این پروژه می‌باشد، در این بخش سعی می‌شود، تمام پیامدهایی که احتمال دارد در اثر بهره‌برداری از این پروژه در تمام ابعاد زیستی ساکنین و ذی‌نفعان بروز کند، مورد بررسی قرار گیرد. هر چند وقوع تمام این پیامدها (مثبت یا منفی) دور از واقعیت است اما آمادگی برای وقوع هر کدام از آن‌ها و راه‌کارهای لازم جهت حل و فصل آن‌ها، اثر بخشی پروژه را افزایش می‌دهد. لذا سه سناریوی بدبینانه، خوش‌بینانه و واقع‌بینانه مورد بررسی قرار گرفته که در اینجا به خلاصه نتایج سناریوی واقع‌بینانه پرداخته می‌شود.

#### جدول ۱۰. سناریوی واقع‌بینانه

پیامدها
ایجاد اشتغال / بالا رفتن سرانه تفریحی و فراغتی
کمیبود پارکینگ در اطراف پروژه / افزایش افراد غریبه در محله
بدبینی نسبت به اقدامات شهرداری / ایجاد مشکل جهت استفاده بانوان پروژه / عدم همکاری مردم، شوراییاری و شهرداری در جهت بهره‌وری هر چه بیشتر پروژه / طولانی شدن زمان ساخت پروژه / افزایش تصادفات در خیابان‌های اطراف پروژه
غنی شدن اوقات فراغت / رفاه و رضایت شهروندان / ایجاد فرصت برای گروه‌های خاص زنان، ورزشکاران / دسترسی راحت‌تر مدارس منطقه و محله / نداشتن مزاحمت برای همسایگان در حین ساخت / شناخت بیشتر نسبت به اهمیت ورزش و تفریح در سلامتی افراد / امکان برگزاری کلاس‌های آموزشی و مسابقات / افزایش سرمایه اجتماعی (ارتباطات و اعتماد) بین شهروندان و بین شهروندان و مسئولین شهرداری / افزایش سلامت افراد جامعه / استقبال ساکنین بخاطر هزینه پایین ورودی پروژه / درآمدزایی برای مدیریت و شهرداری / قرار گرفتن ورزش و سرگرمی در برنامه هفتگی ذینفعان / صرفه‌جویی در وقت و هزینه‌های ساکنین.

## تقدیر و تشکر

این پژوهش مستخرج از رساله دکتری بوده و با حمایت مالی سازمانی انجام نشده است.

## References

- Alvani, M. (1997). *Tourism, Impact, or Cultural Impact*. Proceedings of the first tourism conference and the Islamic Republic of Iran, 23(2). (In Persian)
- Botterill, J. (2015). *The fairest of the fairs: a history of fairs amusements parks and theme parks*. Canada. Simon Fraser University Press.
- Dajian, Z., & P Rogers, P. (2006). World Expo and Urban Life Quality in Shanghai in Terms of Sustainable Development Chinese. *Journal of Population. Resources and Environment*. 4(1), 15-22.
- Elliott, J. (2013). *Tourism: Politics and Public Sector Management*. London Press.
- Fakoohi, N. (2013). *Urban Anthropology*. Ney Press. (In Persian)
- Ghaderi, E., & Motahar, M. (2012). Investigating the Growth Factors of the Tourists in Selecting Destinations, Comparing Internal and External Purposes (Case Study : Tehran City). *Journal of Urban Economy*, 2, 46-52. (In Persian)
- Javadi, A. (2004). *Assessing the extent and type of Internet use and its impact on family values*. Mashhad University. (In Persian)
- Kyriazi, G.(1997). *Amusement parks: a pictorial history*. USA. Secaucus NJ:castle Press.
- Latour, B. (1987). *Science in action*. Cambridge, Cambridge University press.
- Maciocco, G. (2009) *enhancing the city new perspectives for tourism and leisure urban and landscape perspectives*. USA. Springer, Dordrecht Press.
- Mathieson, A. (2011). *Tourism: Economic, physical and social Impacts*. London. Longman Press.
- Mir Sanjari, M.(2016). *Ecotourism strategy based on sustainable development*. *Journal of Forest and pasture*, 2, 32-42. (In Persian)
- Nathman, R. (2015). *Recreation as an Industry*. Washington D.C. a report prepared for the Appalachian regional commission.
- Movahedi, A. (2011). *Urban Tourism*. Chamran University Press. (In Persian)
- Nouroozi, J. (2006). *Ecotourism treatment of pain in the tourism industry of Iran*. Jamejam News Paper, 7(12). (In Persian)
- Pashazadeh, A., & Jalalian, H. (2018). Evaluating of Life Quality Satisfaction of the Residents in Germe City. *Journal of Studies of Human Settlements Planning*, 13(1), 145-161. (In Persian)
- Qadiri, M., Qaraqozlou, H., Ahmadi, S., & Lorestani, A. (2014). Spacial Evaluating of Life in rural settlements in Boluran Village. *Journal of Studies of Human Settlements Planning*, 9 (3), 1-16. (In Persian)
- Rahmani, R. (2014). *Investigation citizen viewpoint on leisure time planning*. Municipality of Tehran Press. (In Persian)
- Reis Dana, F. (2008). *Regional political economy*. Cheshmeh Press. (In Persian)
- Sami, E., Falahpuor, S., & Jafarlo, A. (2017). Assess the quality of urban environment in new towns according to people satisfaction(case study: city of Alvand in Qazvin province). *Journal of Studies of Human Settlements Planning*, 12(1), 155-171. (In Persian)
- Scheyvens, R. (2012). *Tourism for development: empowering pmmunities*.UK. Essex Press.
- Tarho Amayesh. (2006). *Detailed Plan Of 15th District*.Tehran: Municipality of Tehran. (In Persian)
- Toren, A. (2001). *The critique of modernity*. Translated By Mardiha, M.Tehran: Gam-E-No Press. (In Persian)

WWW.Region15.tehran.ir

WWW.Tehran.ir



**How to cite this article:**

Palizban, S., & Arbabi, A. (2020). Forecasting outcomes of the effects of recreational projects on the quality of life in local communities (Case study: Entertainment Complex in the 15th Municipality of Tehran). *Journal of Studies of Human Settlements Planning*, 15(4), 1159-1174.

[http://jshsp.iaurasht.ac.ir/article\\_672816.html](http://jshsp.iaurasht.ac.ir/article_672816.html)

## Forecasting outcomes of the effects of recreational projects on the quality of life in local communities (Case study: Entertainment Complex in the 15th Municipality of Tehran)

**Seavash Palizban**

*Ph.D in Geography & Urban Planning, Malayer Branch, Islamic Azad University, Malayer, Iran*

**Azadeh Arbabi**

*Associate Professor, Dep of Geography, Eslamshar Branch, Islamic Azad University, Eslamshar, Iran*

**Received:** 16 December 2019

**Accepted:** 17 January 2020

### EXTENDED ABSTRACT

#### Introduction

Today, the role of recreational spaces in the integrity and unity of the city is quite evident, the high and positive quality of these spaces is a necessary condition for society, enabling people to enjoy social interactions. In this regard, the project has been implemented for the above purposes and increased sports and welfare services. Preventive measures are sometimes better than compensatory measures to reduce social harm (addiction, street harassment, delinquency, etc.). Recreational and tourism projects have caused changes in human societies that can be explained and studied in both positive and negative ways. These changes can be seen in various forms. Therefore, it is essential to study and evaluate the changes and the extent of the effects in different parts of society. In fact, the study of these changes can be called the "evaluation process", a process in which quantitative and qualitative changes are measured and evaluated. This requires more that tourism is multidisciplinary and has diverse environmental, social and economic dimensions. Therefore, since the purpose of urban management should primarily be to improve the living conditions of the city with the participation of citizens and, to a certain extent, improve the urbanization process and socialization, it is necessary, on the one hand, to recognize the social order of the community in the formation of space and, on the other hand, the recognition and influence of space Put citizens at the top of the agenda. The purpose of this study was to investigate the quality of life and economic indicators due to the effects of recreational areas and feasibility study on the construction of recreational projects such as the "indoor Entertainment project" in the Moshirieh neighborhood" with regard to the economic and social implications of this project on the city and with a futuristic view. And an analysis of the importance of the effects of this recreational project.

#### Methodology

The research method was descriptive in terms of collecting documentary-descriptive information and some of the information was collected through questionnaires, interviews, observation, tables, sampling and also databases. To investigate the effect of project implementation on the quality of life of the household around the site of the project, using the T test, the data required for this section were also collected using 300 questionnaires from the households surrounding the project site and using the software SPSS20 has been analyzed.



### Result and Discussion

Based on the results, the quality level before or after the implementation of the project is not good or high. Therefore, it can generally be said that the level of quality of life before the project is modest. According to the software output, the quality of life is different before and after the implementation of the project, and on average, the quality of the quality after the implementation of the project is increased. Traffic conditions are not the same before and after the project, because the zero assumption in this test has also been rejected. In general, it means increasing traffic in the project area on average. Given the results, the economic conditions of the people changed before and after the implementation of the project, since in this case the zero assumption is based on the same conditions and the improvement of the total economic and welfare state of the citizens will be avoided.

### Conclusion

In general, the space created by the implementation of such projects raises the quality of daily life and generally has a shared aspect with other urban projects, all of which are "public spaces without prejudice and personal ownership." Well-designed recreation spaces are responsive to the residents' need for balancing and rebalancing for different aspects of life and provide people with a sense of belonging and sense of belonging and satisfaction. In general, it can be said that although the implementation of the project leads to increased traffic, but considering the variables studied in the questionnaire and the views of the statistical community, it improves the economic conditions and improves the quality of life. Also, considering that the main purpose of the research is the possible and possible prediction of the project implementation, this section tries to address all the consequences that may result from the exploitation of this project in all aspects of the life of the residents and stakeholders. To be investigated. Although the occurrence of all these (positive or negative) outcomes is far from reality, the readiness for each of them and the solutions needed to resolve them will increase the effectiveness of the project. Therefore, three pessimistic, optimistic, and realistic scenarios are investigated, which are summarized here with the results of the realistic scenario.

Some of these effects are as follows:

- Enriching leisure time
- Welfare and citizen satisfaction
- Creating opportunities for specific groups of women, athletes.
- Easier access to regional and community schools
- No disturbance for neighbors during construction
- Further recognition of the importance of sports and recreation in people's health
- Possibility to hold educational classes and competitions
- Increasing social capital increasing community health
- Welcoming residents due to low cost of project input
- Revenue for management and municipality

**Kay Words:** Quality of Life, leisure Time, Impact Assessment, Municipality 15