

تبیین نقش گردشگری در پایداری اجتماعی روستاهای شهرستان قائمشهر

اسفندیار مهری تالار پشته - دانش آموخته دکتری جغرافیا و برنامه‌ریزی روستایی، واحد رشت، دانشگاه آزاد اسلامی، رشت، ایران
عیسی پوررمضان* - استادیار گروه جغرافیا، واحد رشت، دانشگاه آزاد اسلامی، رشت، ایران
نصراله مولائی هنجین - استاد گروه جغرافیا، واحد رشت، دانشگاه آزاد اسلامی، رشت، ایران
آتوسا بیگدلی - استادیار گروه جغرافیا، واحد رشت، دانشگاه آزاد اسلامی، رشت، ایران

تاریخ پذیرش: ۱۳۹۸/۰۶/۰۵

تاریخ دریافت: ۱۳۹۶/۱۱/۱۴

چکیده

گردشگری به عنوان ابزاری کارآمد با اثر بر بنیان‌های اقتصاد روستایی می‌تواند نقش مهمی را در پایداری اجتماعی نواحی روستایی ایفا کند. این پژوهش به دنبال تعیین نقش گردشگری در پایداری اجتماعی نواحی روستایی شهرستان قائمشهر می‌باشد. این پژوهش از نوع کاربردی بوده و روش تحقیق آن توصیفی - تحلیلی می‌باشد. اطلاعات مورد نیاز از طریق مطالعات اسنادی و پیمایشی بدست آمده است. جامعه آماری این پژوهش روستاییان می‌باشند. (N=۱۷۲۱۶) که بر اساس فرمول کوکران تعداد ۳۷۵ نفر روستاییان به عنوان حجم نمونه تعیین شده است. متغیرهای تحقیق ماهیت کمی و کیفی داشته و در جمع‌آوری داده‌ها از مقیاس طیف لیکرت استفاده شده و سپس در تجزیه و تحلیل داده‌ها از نرم‌افزار SPSS و آزمون آماری t جهت اطمینان از نرمال بودن توزیع داده‌ها و سپس از روش آماری همبستگی و رگرسیون و آزمون‌های آماری پارامتری نظیر آزمون همبستگی پیرسون بهره گرفته شده است. نتایج پژوهش در ناحیه مورد مطالعه نشان‌دهنده تاثیر گردشگری بر افزایش شکاف و اختلاف اجتماعی، افزایش جرم و فعالیت‌های غیر قانونی، کاهش انسجام اجتماعی بین ساکنین، بهبود امکانات تفریحی و رفاهی، بهبود امکانات و خدمات گردشگری، افزایش کیفیت زندگی ساکنان روستا و گسترش فرهنگ بومی بر پایداری شاخص‌های اجتماعی می‌باشد.

واژه‌های کلیدی: گردشگری، پایداری اجتماعی، گردشگری پایدار، نواحی روستایی، روستاهای شهرستان قائمشهر

نحوه استناد به مقاله:

مهری تالار پشته، اسفندیار، پوررمضان، عیسی، مولائی هنجین، نصراله و بیگدلی، آتوسا. (۱۳۹۹). تبیین نقش گردشگری در پایداری اجتماعی روستاهای شهرستان قائمشهر. مطالعات برنامه‌ریزی سکونتگاه‌های انسانی، (۲) ۱۵، ۶۴۹-۶۶۲.

http://jshsp.iaurasht.ac.ir/article_672849.html

مقدمه

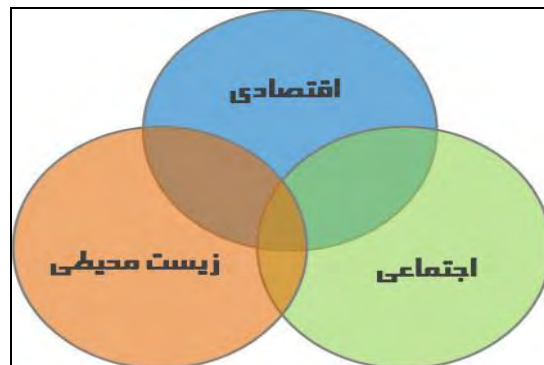
در چارچوب رهیافت مطلوب توسعه برای مناطق روستایی که با توسعه پایدار روستایی شناخته می‌شود، هم اینک برخلاف گذشته، توسعه روستایی مبتنی بر رویکردی کلی نگر و سیستمی است که در بردارنده ابعاد بنیادی، شکل دهنده نظام توسعه روستایی و هم پیوندی موزون میان آنان است (Taherkhani et al, 2008: 217). با توجه به تعاریف توسعه پایدار، اجزای اساسی این توسعه همانا پیشرفت اقتصادی، رفاه اجتماعی، کیفیت محیطی و حکمروایی خوب محسوب می‌شوند. در این میان، همان گونه که کمیسیون توسعه پایدار نیز تصریح دارد، ابعاد توسعه پایدار در برگیرنده خصیصه‌های اجتماعی، اقتصادی و محیطی است که بیانگر مفهومی موزون و به هم پیوسته در قالب کلیتی واحد و دارای تعامل است (Office of Rural Development Planning, 2007:14). در فرایند توسعه پایدار نقش پایداری اجتماعی در تحقق اهداف توسعه روستایی بسیار پراهمیت است. پایداری نظام اجتماعی به معنای ارتقای کیفیت زندگی و توسعه منابع انسانی و در نهایت خود توانی اجتماعات محلی برای غلبه بر چالش‌ها و مسائل درونی و واکنش در برابر تغییرات بیرونی و مدیریت حفظ ارزش‌هاست. در این معنا اهداف اجتماعی توسعه پایدار در مضامینی چون فرصت‌های برابر (درون و بین نسلی)، توانمندسازی، ارتقای کیفیت زندگی، کرامت و حقوق انسانی، فقرزدایی، تنوع فرهنگی، همبستگی اجتماعی، مشارکت اجتماعی، ظرفیت سازی نهادی، امنیت اجتماعی، مسئولیت پذیری، رفاه اجتماعی و تعلق خاطر مکانی به شکلی گسترده مورد تأکید قرار گرفته است. در مجموع، چنین به نظر می‌رسد که با تأکید بر پاره‌ای از تجربیات جهانی، دلایل بسیار زیادی وجود دارد که ظهور ناپایداری در ابعاد محیطی آن در سوء مدیریت منابع طبیعی جلوه گر شده است و ناپایداری اقتصادی که نمودهای عینی آن در بروز عدم تعادل‌های اقتصادی، نابرابری، فقر و بیکاری در سطح جوامع روستایی تجلی یافته‌اند به دلیل فقدان توجه و یا توجه اندک به ابعاد اجتماعی و نیز فقدان نهادی پایدار در مناطق روستایی بوده است (Pourtaheri et al, 2011: 3).

در حال حاضر بیشتر کشورها به دنبال این هستند که به لحاظ اقتصادی به سوئی حرکت کند که اقتصاد پر سود تر و کم هزینه تر را تجربه کنند که در این بین توجه خاصی به صنعت گردشگری داشته‌اند و هر یک سعی در جذب بیشتر گردشگر را داشته‌اند (Mahalati, 2001: 302). در این بین یکی از جنبه‌های گردشگری که می‌تواند باعث رونق گردشگری داخلی شود، گردشگری روستایی می‌باشد. توجه به گردشگری روستایی به خصوص در کشورهای جهان سومی امری ضروری به حساب می‌آید زیرا در حال و هوای توسعه و صنعتی شدن و رشد سریع شهرنشینی در این کشورها برای چند دهه مناطق روستایی مورد فراموشی، کم توجهی و یا بی توجهی قرار گرفته‌اند. که این باعث محروم ماندن روستاها و فقر اقتصادی در آن‌ها و افزایش مهاجرت از روستا به شهر شده است (Jomepour, 2006: 2). توسعه گردشگری روستایی موجب ایجاد شغل در روستا، ماندن اهالی روستا در محل، و بهبود وضعیت معیشتی آن‌ها خواهد شد (Saeidi, 2011: 90). گردشگری روستایی می‌تواند از یک سو با فراهم آوردن فرصت‌های جدید در بسیاری از روستاها وسیله‌ای است که به جوامع روستایی حیات دوباره می‌بخشد و باعث پا برجا ماندن این سکونتگاه‌ها می‌شود (Rokneldin Eftekhari & Mahdavi, 2006: 8). این پژوهش به دنبال پاسخگویی به این سوال اصلی است که گردشگری در پایداری اجتماعی نواحی روستایی شهرستان قائمشهر دارد تا چه حد نقش داشته است؟

ماکلود و گلیسپی (۲۰۱۰) در پژوهشی با عنوان نقش گردشگری در ترقی و توسعه نواحی روستایی اروپا به این نتیجه رسیده‌اند که گردشگری از لحاظ زیست محیطی، اجتماعی، اقتصادی و فرهنگی اثرات مثبت و منفی برای نواحی روستایی اروپا دارد. این مقاله به بررسی پایداری دراز مدت گردشگری در اروپا می‌پردازد و به رفع مشکلاتی از جمله سیاست‌های محلی جهت دستیابی به گردشگری پایدار اشاره می‌کند (Macleod & Gillespie, 2010). بوگان (۲۰۱۲) در پژوهش گردشگری روستایی یک استراتژی برای توسعه اقتصادی و اجتماعی در نواحی روستایی در رومانی اظهار می‌دارد که توسعه پایدار گردشگری در مناطق روستایی خواستار توانایی توسعه منابع گردشگری و ایجاد ارتباط بین بخش‌های مختلف براساس یک روش خاص و واحد می‌باشد (bogan, 2012). چانگ در سال ۲۰۱۳ به بررسی اثرات گردشگری روستایی از دیدگاه جامعه میزبان در تایوان پرداخته و به این نتیجه رسیده که با بررسی دو الگوی اصلی گردشگری در تایوان به این نتیجه رسیده است این الگوها از لحاظ اثرات اجتماعی و اقتصادی و فرهنگی و زیست محیطی متفاوت می‌باشند (Chuang shu tzu, 2013). شانگ و آنتیستیس در سال ۲۰۱۴ به بررسی گردشگری روستایی و پایداری اجتماعی پرداخته و به این نتیجه‌اند که توسعه گردشگری موجب افزایش کنترل انسان بر زندگی خودش می‌شود و این توسعه با عوامل ارزشی که در این راه تحت تاثیر قرار می‌گیرد منافاتی ندارد و موجب تقویت هویت اجتماعی جامعه می‌گردد

(Shang & antestis, 2014). نوری و زند در سال ۲۰۱۳ در پژوهشی نقش گردشگری در توسعه پایدار روستاهای کرمانشاه را مورد بررسی قرار داده‌اند و به این نتیجه رسیده‌اند که با وجود آنکه این روستاها دارای توان‌های بالقوه گردشگری می‌باشند اما استفاده مناسبی از این توان‌ها به عمل نمی‌آید اما در صورت توسعه گردشگری و برطرف کردن مشکلات می‌توان به کسب درآمد و متنوع کردن اقتصاد و در نهایت به توسعه پایدار رسید (Nouri & Zand, 2013). غفاری و همکاران در سال ۱۳۸۸ به نقش گردشگری در توسعه اقتصادی - اجتماعی روستایی استان چهارمحال و بختیاری روستای سامان پرداخته و به این نتیجه رسیده‌اند که بین ایجاد اشتغال، افزایش درآمد، کاهش مهاجرت ساکنین و گردشگری رابطه معناداری وجود دارد (Ghafari et al, 2009). شریعت پناهی و همکاران در سال ۱۳۸۸ به بررسی نقش گردشگری در توسعه پایدار روستایی (مطالعه موردی: دهستان لواسان کوچک، بخش لواسانات) پرداخته و به این نتیجه رسیده‌اند که گردشگری روستایی پایدار سبب احیای فرهنگ محلی و سنتی روستاهای منطقه و تشویق فعالیت جمعی روستاییان، افزایش درآمد روستاییان و کاهش مهاجرت و تخلیه روستاها می‌گردد (Shariatpanahi et al, 2009). محمدزاده لاریجانی (۱۳۹۰) در پژوهشی اهمیت نقش گردشگری در توسعه پایدار اقتصادی - اجتماعی روستاهای ایران را مورد ارزیابی قرار داده و بیان می‌کند که یکی از بهترین راه‌های نجات روستاهای کشور از مسائل و مشکلات اجتماعی، اقتصادی و زیست محیطی و رسیدن به عدالت اجتماعی و جغرافیایی، توجه هر چه بیشتر مسئولین و مردم به توسعه و گسترش گردشگری روستایی است، زیرا در نهایت به توسعه پایدار روستا می‌انجامد (Mohamadzadeh Larijani, 2011). زرافشانی و همکاران (۱۳۹۱) گردشگری پایدار روستایی بخش سامان شهرکرد را مورد ارزیابی قرار داده و اظهار می‌دارند که توسعه گردشگری در منطقه مورد مطالعه دارای چهار پیامد عمده شامل: درآمدزایی، ایجاد مشکلات زیست محیطی و توسعه فرهنگی و کاهش سرمایه اجتماعی می‌باشد (Zarafshani et al, 2012). ارغان و همکاران (۱۳۹۴) به بررسی نقش گردشگری در توسعه اجتماعی - اقتصادی مناطق روستایی مطالعه موردی غار آبی سهولان و تاثیر آن بر روستاهای منطقه پرداخته و به این نتیجه رسیده‌اند که میان افزایش شمار گردشگران رونق گردشگری و بهبود شاخص‌های اجتماعی اقتصادی رابطه معناداری وجود دارد (Arghan et al, 2015). نعمت‌الهی و همکاران (۱۳۹۶) در پژوهشی به ارزیابی سطوح پایداری مقاصد روستایی در راستای توسعه گردشگری روستایی با تعدیل‌گری تصویر مقصد در دهستان دراک شهرستان شیراز پرداخته و بیان می‌کند که سطح اقتصادی و محیطی از میزان مطلوب پایتتر و سطح اجتماعی از میزان مطلوب بالاتر است. شاخص پایداری اجتماعی بیشترین تأثیر را بر گردشگری روستایی داشته است، تصویر مقصد تأثیر مثبت و معناداری بر پایداری اقتصادی دارد؛ اما بر پایداری اجتماعی بدون تأثیر است؛ به علاوه، تصویر مقصد تأثیری معکوس بر پایداری محیطی دارد (Nematollahi et al, 2016).

پایداری روستایی بایستی در برگرفته کلیه قلمروهای تغییر و در راستای حرکت نظام اقتصادی و اجتماعی از درک وضعیت زندگی نامناسب به سوی شرایط زندگی مادی و معنوی بهتر باشد که مشتمل بر ۳ اصل پایداری: پایداری زیست محیطی، پایداری فرهنگی و اجتماعی و پایداری اقتصادی می‌باشد (Badri, 2009:193). بدین ترتیب توسعه پایدار روستایی یک فرایند پایدار تغییرات اقتصادی - اجتماعی، فرهنگی و محیطی به منظور ارتقا، رفاه و خوشبختی طولانی مدت کل اجتماع است. به سخن دیگر، این فرایندی چند بعدی است که به گونه‌ای پایدار در صدد وحدت اهداف اقتصادی، اجتماعی، فرهنگی و محیطی است. بدینسان، پایداری روستایی عبارت است از توجه همزمان به ابعاد اجتماعی، اقتصادی، فرهنگی و زیست محیطی و وحدت میان این ابعاد به منظور بالا بردن سطح معیشت و رفاه مردم روستایی (Azkia, 2009: 3).



شکل ۱. سه اصل اساسی در توسعه پایدار در مدل بهم پیوسته (Source: Mak & peacock, 2011: 2)

جدول ۱. اهداف توسعه پایدار، توسعه گردشگری روستایی و توسعه روستایی

اهداف توسعه پایدار	توسعه گردشگری روستایی	توسعه روستایی
- حفاظت و نگهداشت محیط زیست - ترکیب متعادل اقتصاد و محیط در فرآیند تصمیم‌گیری - استفاده بهینه از منابع محیطی - احترام به حقوق نسل‌های آینده در بهره‌گیری از منابع - گسترش همزمان رشد اقتصادی، اجتماعی و زیست محیطی	- توسعه کشاورزی و بهبود صنایع دستی - افزایش مشارکت‌های روستایی - ارتقای کیفیت زندگی - بهبود رفاه اجتماعی - برابری رضایتمندی روستاییان - امنیت انسانی، غذایی و فرهنگی - کاهش مهاجرت‌های روستایی - حفاظت فرهنگ بومی روستایی - اشتغالزایی روستایی - افزایش درآمد خانوارهای روستایی - استفاده بهینه و کارآمد از منابع محلی - استفاده مناسب از منابع بدون استفاده	- افزایش تولید محصولات کشاورزی - توسعه فرصت‌های شغلی روستایی - تأمین نیازهای روستایی - بهبود بهره‌وری و درآمد روستایی - کاهش فقر، افزایش رفاه روستایی - توسعه مشارکت روستایی - برابری امنیت شغلی و غذایی - انتقال منابع عمومی به نواحی روستایی - بهبود زیرساخت‌های روستایی - کاهش مهاجرت‌های روستایی - تقویت جایگاه روستا در اقتصاد ملی و منطقه‌ای - توجه به تاریخ و فرهنگ بومی

Source: Moradi Masihi et al, 2014

گردشگری پایدار روستا سعی در تنظیم روابط بین جامعه میزبان، مکان گردشگری و گردشگران دارد، چرا که این روابط می‌تواند سازنده و پویا و مخرب باشد و به دنبال تعدیل فشار و بحران بین این عناصر است تا آسیب‌های محیطی و فرهنگی را به حداقل رسانده و رضایت بازدیدکنندگان را فراهم آورده و به رشد اقتصادی ناحیه کمک کند. گردشگری می‌تواند با مشارکت در اشتغال زایی و ایجاد درآمد، اقتصاد جوامع محلی احیاء کند و نیز می‌تواند در تقویت فرهنگ محل سهیم باشد و در حفظ محیط زیست پا بازسازی محیط زیست طبیعی و انسان ساخت تغییر ایجاد کند (Rezvani, 2003: 55). دلیل اصلی توجه به توسعه گردشگری روستایی، غلبه بر پایین بودن سطح درآمد و ارائه فرصت‌های جدید شغلی و تحولات اجتماعی در جامعه روستایی است. در ابعاد اجتماعی نیز گردشگری روستایی می‌تواند به عنوان ابزاری برای تولید اشتغال و توسعه اقتصادی در سطح منطقه، امیدهایی را برای کاهش فقر و افزایش اشتغال به خصوص در نواحی کم‌سود فراهم آورد (Moradi Masihi & Ghasemi, 2014: 113). گردشگری روستایی به عنوان یک فعالیت مکمل و پر توان در اشتغالزایی و افزایش درآمد روستاییان اهمیت بسزایی دارد و اکثراً کشورهای توسعه‌یافته برای توانمند کردن اقتصادشان این صنعت را نیز تقویت می‌کنند. نکته مهمی که در این مباحث نهفته است و نقش کلیدی در جهت تحقق این توانایی دارد برنامه‌ریزی و هدفمند کردن این جریان روبه رشد می‌باشد. زیرا گردشگری روستایی در بیشتر کشورهای توسعه‌یافته به صورت خودجوش می‌باشد و علی‌رغم رشد روز افزون تعداد گردشگران و توسعه ظاهری آن نتوانسته است رسالت خود را برآورده کند و نیازمند نگرش نو و دگرگونی در ساختار گردشگری روستایی است که در غیر اینصورت توسعه گردشگری بدون برنامه‌ریزی، سبب آسیب‌های اجتماعی، اقتصادی و زیست محیطی در سکونتگاه‌های روستایی می‌شود (Rezvani & Safaei, 2005: 114).

به طور کلی در زمینه ارتباط بین گردشگری و توسعه روستایی سه دیدگاه مطرح می‌باشد: دیدگاه اول گردشگری را راهبردی برای توسعه روستایی می‌داند. بر اساس دیدگاه دوم گردشگری به عنوان سیاستی برای بازساخت سکونتگاه‌های روستایی مورد توجه قرار می‌گیرد. در دیدگاه سوم گردشگری روستایی به عنوان ابزاری برای توسعه پایدار به شمار می‌رود (Badri et al, 2009: 4). به باور صاحب‌نظران توسعه روستایی و توسعه گردشگری زیر بخشی از الگوی فراگیر و اصلی توسعه هستند و سیر تحول فکری مشابهی داشته‌اند از این روی نمی‌توان مفهوم گردشگری را به صورت مجزا از بستر وسیع تر آن، یعنی توسعه در نظر گرفت در واقع توسعه گردشگری و توسعه روستایی دو عامل مرتبط به هم بوده که توسعه هر کدام بر دیگری اثری مثبت دارد با توجه به آثار مثبت و متنوع گردشگری روستایی جوامع در پی استفاده از فرصت‌های گردشگری روستایی از جنبه‌های گوناگون و استفاده از آن به عنوان ابزاری برای دستیابی به توسعه روستایی هستند. جدول تحول سه سناریوی توسعه، توسعه روستایی و توسعه گردشگری را در طول زمان به طور خلاصه نمایش می‌دهد (Ghanbari et al, 2013: 4).

جدول ۲. سیر تحول نظریه‌های توسعه روستایی، توسعه گردشگری و توسعه پایدار

ترتیب زمانی	توسعه	توسعه روستایی	توسعه گردشگری
۱۹۵۰-۱۹۶۰	مدرنیزاسیون	مدل جمعیت و تکنولوژی	دیدگاه طرفدارانه
۱۹۶۰-۱۹۷۰	نظریه وابستگی	اقتصادسیاسی تغییرات ارضی	دیدگاه محتاطانه
۱۹۸۰	توسعه جایگزین	توسعه کشاورزی	دیدگاه سازشکارانه
۱۹۹۱ تا امروز	توسعه پایدار	معیشت پایدار	دیدگاه دانش‌گرا

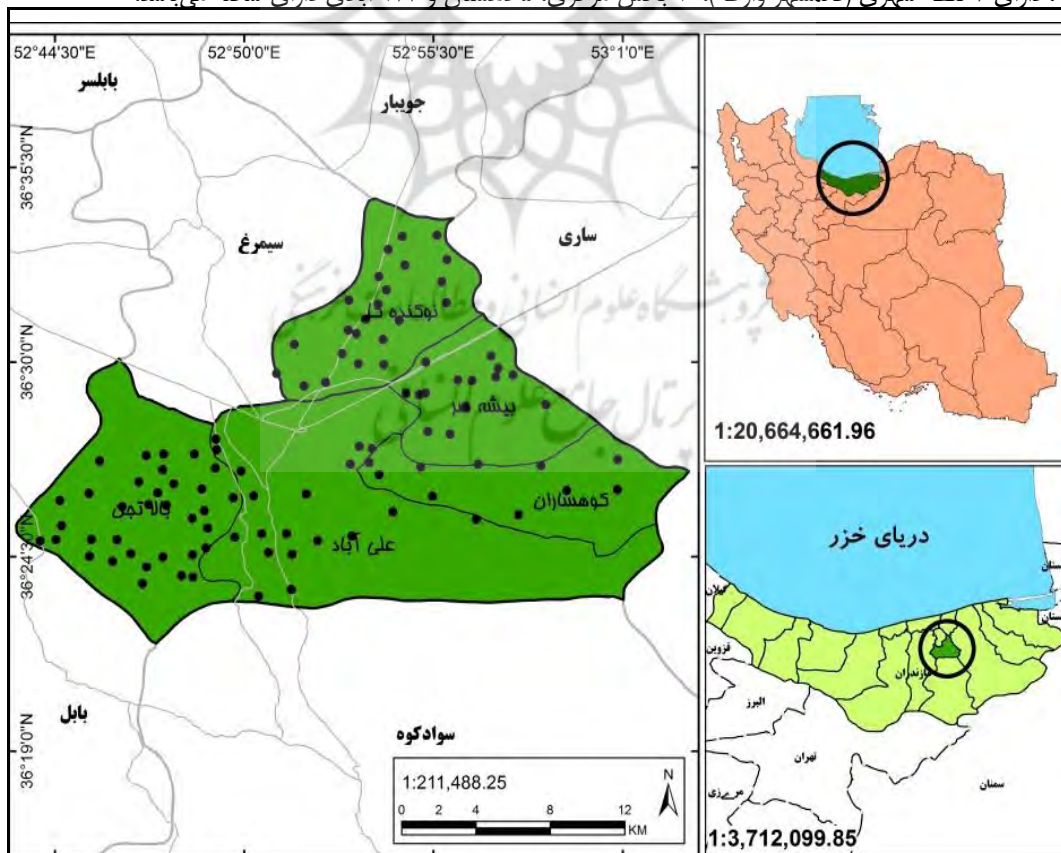
Source: Shen, 2008: 51

روش پژوهش

این پژوهش از نظر هدف کاربردی و ماهیت روش انجام آن توصیفی-تحلیلی از نوع همبستگی می‌باشد. اطلاعات مورد نیاز این پژوهش از طریق منابع اسنادی و مطالعات پیمایشی بدست آمده است. از مجموع ۱۲۲ روستای شهرستان قائمشهر، ۲۰ روستای دارای گردشگری روستایی که از طریق مطالعات پیمایشی محققین شناسایی شده، جهت انجام پژوهش انتخاب گردیده است. با توجه به گستردگی حجم جامعه آماری ($N=17216$)، از روش کوکران جهت تعیین حجم نمونه استفاده گردیده که بر این اساس تعداد ۳۷۵ نفر از اهالی روستا به عنوان بعنوان نمونه انتخاب داده شده است. برای تجزیه و تحلیل داده‌ها از روش‌های آماری بهره برده شده به طوری که در بخش آمار توصیفی از جداول توزیع فراوانی، نمودارهای ستونی، میانگین و انحراف استاندارد و در بخش آمار استنباطی از آزمون ضریب همبستگی پیرسون و رگرسیون و آزمون t دو نمونه‌ای مستقل استفاده شده است. بدین ترتیب که پس از انجام آزمون $k-s$ و اطمینان از نرمال بودن توزیع داده‌ها، از پارامتری رگرسیون در فاصله اطمینان ۹۵ درصد برای اثبات فرضیه اصلی استفاده گردید. در این پژوهش برای پردازش داده‌ها از نرم‌افزار SPSS، برای ترسیم و جداول از نرم‌افزار Excel و برای ترسیم نقشه‌ها از نرم‌افزار ARC GIS استفاده شده است.

قلمرو جغرافیایی پژوهش

شهرستان قائمشهر در ناحیه مرکزی استان مازندران بین $50^{\circ} 21' 36''$ تا $53^{\circ} 11' 36''$ عرض شمالی $06^{\circ} 43' 53''$ تا $03^{\circ} 43' 53''$ طول شرقی از نصف‌النهار گرینویچ واقع شده است. از نظر موقعیت از سمت شمال به شهرستان جویبار، از شرق به شهرستان ساری، از جنوب به شهرستان سوادکوه و از غرب به شهرستان بابل محدود می‌شود. شهرستان قائمشهر با $458/5$ کیلومترمربع وسعت حدود $1/9$ درصد کل مساحت استان مازندران را به خود اختصاص داده است. این شهرستان بر اساس آمار سال 1390 ، دارای ۲ نقطه شهری (قائم‌شهر وارطه)، ۱ بخش مرکزی، ۵ دهستان و ۱۲۲ آبادی دارای سکنه می‌باشد.



شکل ۲. موقعیت جغرافیایی محدوده مورد مطالعه

یافته‌ها و بحث یافته‌های توصیفی

در خصوص توزیع فراوانی روستاییان شرکت کننده در پژوهش بر اساس جنس، حاکی از این است که ۷۴/۳ درصد مرد و ۲۵/۷ درصد زن بوده‌اند. بیشترین گروه سنی پاسخ‌گویان با ۴۳/۱ درصد به گروه سنی ۳۱-۴۰ سال و کمترین آن مربوط به ۶۱ سال و بالاتر بوده است. در شاخص تحصیلات نیز ۱۱/۳ درصد پاسخ‌گویان دارای تحصیلات ابتدایی و سیکل، ۴۳/۳ درصد دیپلم و فوق دیپلم و ۵۰/۴ درصد نیز تحصیلات لیسانس و بالاتر (کارشناسی ارشد و دکتری) داشته‌اند. بیش از ۴۸ درصد پاسخ‌گویان دارای شغل آزاد بوده‌اند و کارمندان با ۲۰/۳ و کارگران با ۱۷/۱ درصد در رتبه‌های بعدی قرار داشته‌اند. بر اساس نتایج جدول (۳) بیشتر پاسخگویان مرد بوده و حداقل و حداکثر سن پاسخگویان به ترتیب ۲۱ و ۶۱ سال بوده و بیشترین تحصیلات لیسانس بوده و شغل اکثر آن‌ها آزاد می‌باشد.

جدول ۳. مشخصات فردی و عمومی پاسخ‌گویان

روستاییان		شرح	
درصد	فراوانی		
۲۵/۷	۹۵	زن	جنس
۷۴/۳	۲۷۴	مرد	
۶/۵	۲۴	۲۱-۳۰	سن
۴۳/۱	۱۵۹	۳۱-۴۰	
۲۶/۳	۹۷	۴۱-۵۰	
۱۸/۱	۶۷	۵۱-۶۰	
۶	۲۲	۶۱ سال و بالاتر	
۸	۳	ابتدایی	تحصیلات
۳/۳	۱۲	سیکل	
۳۶	۱۳۳	دیپلم	
۷/۳	۲۷	فوق دیپلم	
۳۴/۷	۱۲۸	لیسانس	
۱۰	۳۷	فوق لیسانس	
۵/۷	۲۱	دکتری	
۲/۲	۸	داده‌های مخدوش	
۱۷/۱	۶۳	کارگر	شغل
۲۰/۳	۷۴	کارمند	
۸/۱	۳۰	کشاورز	
۵/۱	۱۹	بازنشسته	
۴۸/۲	۱۷۹	آزاد	
۱/۲	۴	سایر	

برای بررسی وضعیت اجتماعی از ۲۶ گویه استفاده گردیده است. بطوری که افزایش جرم و فعالیت‌های غیر قانونی ۵ گویه و کاهش انسجام اجتماعی بین ساکنین، افزایش کیفیت زندگی و گسترش فرهنگ بومی هر کدام ۴ گویه، بهبود امکانات و خدمات تفریحی و فرهنگی و افزایش شکاف و اختلاف اجتماعی هر کدام ۳ گویه را به خود اختصاص داده‌اند.

جدول ۴. توصیف شاخص‌های اجتماعی موثر بر گردشگری روستایی در بین روستاییان

انحراف معیار	میانگین	داده‌های مخدوش	تعداد	شاخص‌های اجتماعی
۱/۰۳۱	۳/۸۸۵	۲	۳۶۷	افزایش شکاف و اختلاف اجتماعی
۱/۲۸۲	۳/۲۱۵	۲	۳۶۷	افزایش جرم و فعالیت‌های غیر قانونی
۱/۳۱۷	۳/۵۴۷	۲	۳۶۷	کاهش انسجام اجتماعی در بین ساکنین
۱/۱۶۶	۴/۱۲۷	۰	۳۶۹	بهبود امکانات و خدمات تفریحی و رفاهی
۰/۸۱۲	۴/۰۵۹	۰	۳۶۹	بهبود امکانات و خدمات گردشگری
۱/۰۱۴	۴/۴۳۶	۰	۳۶۹	افزایش کیفیت زندگی ساکنان روستا
۱/۳۵۳	۳/۳۵۵	۰	۳۶۹	گسترش فرهنگ بومی

نتایج جدول (۴) در خصوص توزیع فراوانی شاخص‌های اجتماعی موثر بر گردشگری روستایی در بین روستاییان شرکت کننده در پژوهش، حاکی از اینست که میانگین تاثیر هر یک از متغیرهای پایداری اجتماعی از میزان میانگین نظری (۳) بالاتر می‌باشد. بنابر این تحلیل توصیفی داده‌ها نشان از تاثیر گسترش گردشگری در نواحی روستایی بر شاخص‌های اجتماعی می‌باشد. در ادامه به بررسی فراوانی‌های اختصاص یافته به هر یک از مولفه‌های پایداری اجتماعی که براساس طیف لیکرت دسته بندی شده‌اند و همچنین میانگین رتبه‌ای این مولفه‌ها پرداخته شده است.

جدول ۵. درصد فراوانی و میانگین رتبه‌ای مولفه‌های پایداری اجتماعی در نواحی روستایی مورد مطالعه در بین روستاییان

میانگین رتبه	درصد کل	درصد فراوانی					عنوان گویه
		خیلی زیاد	زیاد	تاحدودی	کم	خیلی کم	
۳/۸	۱۰۰	۲۹/۸	۴۶/۳	۵/۴	۱۵/۶	۲/۳	افزایش شکاف و اختلاف اجتماعی
۳/۵	۱۰۰	۲۶/۶	۳۱/۹	۲۰/۴	۷/۶	۱۳/۰	افزایش جرم و فعالیت‌های غیر قانونی
۳/۵	۱۰۰	۳۵/۰	۲۳/۰	۳/۳	۳۷/۹	۰/۳	کاهش انسجام اجتماعی بین ساکنین
۴/۳	۱۰۰	۴۵/۸	۴۰/۷	۳/۸	۳/۰	۶/۸	بهبود امکانات تفریحی و رفاهی
۴/۸	۱۰۰	۲۱/۴	۷۲/۹	۰/۸	۲/۲	۲/۷	بهبود امکانات و خدمات گردشگری
۴/۵	۱۰۰	۶۶/۴	۲۱/۷	۶/۵	۱/۳	۴/۱	افزایش کیفیت زندگی ساکنان روستا
۴/۱	۱۰۰	۹/۲	۶۴/۲	۳/۰	۱۰/۱	۱۳/۵	گسترش فرهنگ بومی

نتایج جدول (۵) حاکی است که توسعه گردشگری بطور قابل ملاحظه‌ای بر پایداری اجتماعی در نواحی روستایی مورد مطالعه موثر بوده است. بطوری که از دیدگاه روستاییان ساکن در این مناطق، موجب افزایش بهبود امکانات و خدمات گردشگری با میانگین رتبه ۴/۸، افزایش کیفیت زندگی ساکنان روستا با میانگین رتبه ۴/۵ و بهبود امکانات تفریحی و رفاهی با میانگین رتبه ۴/۳ شده است.

یافته‌های تحلیلی

در جدول (۶) ضریب رگرسیون ۰/۵۹۲ بوده و مجذور تصحیح شده آن بیانگر این است که از نظر ساکنین روستا، میزان ۴۷/۶ درصد پراکندگی مشاهده شده در پایداری "شاخص‌های اجتماعی" در نواحی روستایی (افزایش شکاف و اختلاف اجتماعی، افزایش جرم و فعالیت‌های غیر قانونی، کاهش انسجام اجتماعی بین ساکنین، بهبود امکانات تفریحی و رفاهی، بهبود امکانات و خدمات گردشگری، افزایش کیفیت زندگی ساکنان روستا و گسترش فرهنگ بومی) با توسعه و گسترش "گردشگری روستایی" توجیه می‌شوند. در ادامه برای تبیین رابطه بین دومتغیر از آزمون تحلیل واریانس (ANOVA) استفاده می‌شود.

جدول ۶. آماره‌های ضریب رگرسیون

R	مجذور R	مجذور R تصحیح شده
۰/۶۳۹	۰/۵۹۲	۰/۴۷۶

نتایج جدول (۷) تحلیل واریانس را گزارش کرده و معنی داری کل را مورد ارزیابی قرار می‌دهد. از آنجایی که سطح معنی داری محاسبه شده (Sig=) از ۰/۰۵ کوچکتر است، بنابراین مدل رگرسیون معنی دار است یعنی از نظر ساکنین روستایی شرکت کننده در پژوهش، گسترش گردشگری در نواحی روستایی با شاخص‌های اجتماعی رابطه معناداری دارد.

جدول ۷. نتایج تحلیل واریانس و شاخص‌های آماری رگرسیون

منابع تغییرات	مجموع مجذورها	درجه آزادی	مجموع مجذورها	آماره	سطح معنی داری
رگرسیون	۲۱۱۹/۳۸۲	۷	۳۰۲/۷۶۹	۱۱/۴۶۹	۰/۰۰
باقیمانده	۸۸۹۶/۰۹۳	۳۳۷	۲۶/۳۹۸		
کل	۱۱۰۱۵/۴۷۵	۳۴۴			

برای بررسی وضعیت اجتماعی از ۲۶ گویه استفاده گردیده است. به طوری که افزایش جرم و فعالیت‌های غیر قانونی ۵ گویه و کاهش انسجام اجتماعی بین ساکنین و افزایش کیفیت زندگی و گسترش فرهنگ بومی هر کدام ۴ گویه و بهبود امکانات و خدمات تفریحی و فرهنگی و افزایش شکاف و اختلاف اجتماعی هر کدام ۳ گویه را به خود اختصاص داده‌اند. که برای درک بهتر وضعیت اجتماعی گویه‌ها با یکدیگر ترکیب شده و ۷ متغیر و شاخص تعیین گردیده است. به طوری که بررسی‌ها نشان داد توسعه گردشگری در منطقه مورد مطالعه دارای پیامدهایی اجتماعی مختلفی می‌باشد. این پیامدها به ترتیب اهمیت عبارتند از: افزایش جرم و فعالیت‌های غیر قانونی، افزایش شکاف و اختلافات اجتماعی، کاهش انسجام اجتماعی، بهبود امکانات و خدمات گردشگری، بهبود امکانات تفریحی، گسترش فرهنگ بومی و افزایش کیفیت زندگی.

ضریب تأثیر استاندارد (Beta) گویای جهت و به ویژه شدت تأثیر هر یک از متغیرهای تأثیر گردشگری بر افزایش شکاف و اختلاف اجتماعی، افزایش جرم و فعالیت‌های غیر قانونی، کاهش انسجام اجتماعی بین ساکنین، بهبود امکانات تفریحی و رفاهی، بهبود امکانات و خدمات گردشگری، افزایش کیفیت زندگی ساکنان روستا و گسترش فرهنگ بومی بر پایداری شاخص‌های اجتماعی می‌باشد. بر این اساس، تأثیر گردشگری بر افزایش جرم و فعالیت‌های غیر قانونی با بتای معادل (۰/۱۵۸) قوی‌ترین پیش‌بینی کننده تأثیر گردشگری نواحی روستایی بر شاخص‌های اجتماعی روستا، از نظر ساکنین روستا می‌باشد. همچنین از نظر ساکنین روستا گردشگری بر افزایش کیفیت زندگی ساکنان روستا در روستا تأثیری ندارد و با بتای معادل (-۰/۲۴۵) ضعیف‌ترین پیش‌بینی کننده تأثیر گسترش گردشگری بر شاخص‌های اجتماعی می‌باشد.

جدول ۸. نتایج ضرایب رگرسیون متغیرهای پیش‌بین

سطح معناداری	t	ضرایب استاندارد شده	ضرایب غیر استاندارد		عوامل پیش‌بین
		Beta	خطای انحراف	B	
۰/۰۰	۲۰/۷۱۹		۲/۳۹۳	۴۹/۵۷۱	ضریب ثابت
۰/۵۲	۱/۹۴۹	۰/۰۹۶	-۰/۲۷۳	۰/۵۳۲	افزایش شکاف و اختلاف اجتماعی
۰/۰۰۲	۳/۰۹۹	۰/۱۵۸	-۰/۲۳۸	۰/۷۰۶	افزایش جرم و فعالیت‌های غیر قانونی
۰/۲۲۳	۱/۱۹۴	۰/۰۶۰	-۰/۲۱۷	۰/۲۵۹	کاهش انسجام اجتماعی بین ساکنین
۰/۱۸۲	-۱/۳۳۸	-۰/۰۶۸	-۰/۲۴۱	-۰/۳۲۳	بهبود امکانات تفریحی و رفاهی
۰/۶۹۴	۰/۳۹۴	۰/۰۲۰	۰/۳۴۳	۰/۱۳۵	بهبود امکانات و خدمات گردشگری
۰/۰۰	-۴/۸۲۷	-۰/۲۴۵	۰/۲۸۱	-۱/۳۵۷	افزایش کیفیت زندگی ساکنان روستا
۰/۰۰	-۴/۷۰۵	-۰/۲۴۰	۰/۲۱۴	-۱/۰۰۵	گسترش فرهنگ بومی

نتیجه‌گیری

هدف از انجام این تحقیق تعیین نقش گردشگری در پایداری اجتماعی نواحی روستایی شهرستان قائمشهر بوده است. در این پژوهش سعی گردید تا با استفاده از روش‌های آمار توصیفی و استنباطی به تجزیه و تحلیل داده‌های تحقیق پرداخته شود. ابتدا به یافته‌های توصیفی اشاره شده و این که کلیه ۲۰ روستای مورد بررسی، در طی سال‌های ۱۳۸۵، ۱۳۹۰ و ۱۳۹۵ از جمعیت گردشگران برخوردار بوده‌اند و روند آن نیز در همه روستاها رو به افزایش بوده است؛ بیشترین میزان شرکت کننده در بین روستاییان مردان بوده و بالاترین میزان تحصیلات دیپلم می‌باشد. همچنین بیشترین میزان شرکت کننده در بین روستاییان افراد متأهل و به لحاظ تعلق اجتماعی، بومی بودند. در گروه روستاییان دامنه سن شرکت کنندگان بین ۲۰ تا ۷۰ سال بود. بیشترین شغل پاسخگویان به ترتیب آزاد و کارمند و کارگر بوده‌اند. در قسمت بعد به سنجش نرمال بودن داده‌های تحقیق با استفاده از آزمون کولموگروف اسمیرنف پرداخته و با توجه به نرمال بودن توزیع داده‌ها، آزمون‌های مناسب پارامتریک انتخاب گردید. یافته‌ها نشان داد از دیدگاه روستاییان، گسترش گردشگری در نواحی روستایی مورد مطالعه، با تغییرات شاخص‌های اجتماعی رابطه معناداری دارد. بر اساس نظر محققین گردشگری دارای اثرات و پیامدهای مثبت و منفی می‌باشد به طوری که نتایج آزمون t و ضریب همبستگی رگرسیون نشان می‌دهد گردشگری در ناحیه مورد مطالعه از نظر روستاییان دارای اثرات و پیامدهای مثبت و منفی می‌باشد. ضریب تأثیر استاندارد (Beta) گویای جهت و به ویژه شدت تأثیر هر یک از متغیرهای تأثیر گردشگری بر افزایش شکاف و اختلاف اجتماعی،

افزایش جرم و فعالیت‌های غیر قانونی، کاهش انسجام اجتماعی بین ساکنین، بهبود امکانات تفریحی و رفاهی، بهبود امکانات و خدمات گردشگری، افزایش کیفیت زندگی ساکنان روستا و گسترش فرهنگ بومی بر پایداری شاخص‌های اجتماعی می‌باشد. بر این اساس، تاثیر گردشگری بر افزایش جرم و فعالیت‌های غیرقانونی با بتای معادل (۰/۱۵۸) قوی‌ترین پیش بینی کننده تاثیر گردشگری نواحی روستایی بر شاخص‌های اجتماعی روستا، از نظر ساکنین روستا می‌باشد. همچنین از نظر ساکنین روستا گردشگری بر افزایش کیفیت زندگی ساکنان روستا در روستا تاثیری ندارد و با بتای معادل (-۰/۲۴۵) ضعیف ترین پیش بینی کننده تاثیر گسترش گردشگری بر شاخص‌های اجتماعی می‌باشد. به طوری که بررسی‌ها نشان داد که توسعه گردشگری سبب افزایش شکاف و اختلاف اجتماعی و همچنین افزایش جرم و فعالیت‌های غیر قانونی و کاهش انسجام اجتماعی بین ساکنین در روستاها شده است همین طوری که در پژوهش‌های ماکلود و همکاران (۲۰۱۰) و بوذرجمه‌پوری (۲۰۱۴) و نعمت‌اللهی (۲۰۱۶) مشخص شده که گردشگری علاوه بر پیامدهای مثبت به برخی از ناپایداری‌های اجتماعی همچون اثرات منفی اجتماعی و نیازمند بودن افزایش آگاهی اجتماعی و تاثیر کم گردشگری بر شاخص‌های اجتماعی نیز منجر می‌شود. علاوه بر این نتایج پژوهش نشان داد که گردشگری موجب بهبود امکانات تفریحی و رفاهی، بهبود امکانات و خدمات گردشگری و افزایش کیفیت زندگی ساکنان روستا و گسترش فرهنگ بومی در روستاها گردیده است همین طوری که در پژوهش‌های شانگ و همکاران (۲۰۱۴)، شریعت پناهی و همکاران (۲۰۰۹) و ارغان و همکاران (۲۰۱۵) نشان داد که گردشگری می‌تواند اثرات مثبت اجتماعی همچون تقویت هویت اجتماعی، احیای فرهنگ محلی و سنتی و بهبود شاخص‌های اجتماعی را به همراه داشته باشد. با توجه به نتایج پژوهش پیشنهادهایی برای شکل گیری گردشگری پایدار روستایی و افزایش اثرات مثبت آن و به حداقل رساندن اثرات منفی گردشگری ارائه می‌گردد:

- در روستاهای شهرستان قائمشهر گردشگری به صورت خود جوش و بر اساس عرضه و تقاضا بوده و فاقد برنامه‌ریزی مدون و دقیق می‌باشد که لازم است ابتدا پتانسیل‌های گردشگری هر منطقه شناسایی و سپس دسته بندی‌ها صورت گرفته و بعد از آن به تبلیغ و معرفی این پتانسیل‌ها پرداخته تا گردشگران با توجه به سلايق خود نسبت به شناسایی منطقه مورد نظرشان اقدام کنند.
- اجرای کنارگذر شرقی شهرستان قائمشهر به جهت دسترسی بهتر به دهستان‌های کوهساران و بیشه سر که خود از مناطق دارای پتانسیل‌های گردشگری روستایی می‌باشند. و همچنین تکمیل چهارخطه کردن محور جاده نظامی جهت دسترسی راحت تر به دهستان‌های بالاتجن و علی‌آباد که در مجاورت محور اصلی بابل به تهران می‌باشد به جهت عرضه محصولات و تولیدات و مراسم‌های سنتی روستاییان به گردشگرانی که در این محور تردد می‌کنند.
- گسترش بازارهای هفتگی برای فروش محصولات و تولیدات روستاییان و معرفی آن‌ها حداقل در مراکز دهستان‌ها چون در حال حاضر تنها در روستای کوتنا مرکز دهستان کوهساران این بازار در حال برگزاری می‌باشد که با اقبال خوبی همراه می‌باشد لازم است تا به دیگر مناطق بسط داده شود.
- در زمینه تبلیغ گردشگری، تهیه برنامه‌های مختلف برای معرفی جاذبه‌های مختلف گردشگری، برگزاری جشنواره‌ها، همایش‌ها، اجرای موسیقی محلی که زمینه و استعداد خوبی در منطقه مورد مطالعه دارد و غذاهای محلی و همچنین ارائه مطالعات انجام شده به مسئولین جهت تسریع فرایند برنامه‌ریزی.
- به جهت کمبود مراکز اقامتی پیشنهاد می‌گردد مراکز اقامتی مناسب و ارزان قیمت جهت رفاه حال گردشگران در مناطق روستایی مورد مطالعه ایجاد گردد.
- ایجاد فضاهای تفریحی مناسب در اطراف رودخانه تالار در روستاهایی که در مجاورت این رودخانه قرار دارند همانند تالارپشت سفلی. و همچنین اجرای کامل طرح هادی روستاهای شهرودکلا و افراختخت و چمرانده به جهت افزایش کیفیت دسترسی‌ها و زیرساخت‌ها.
- آموزش و دادن آگاهی به مدیران محلی روستاها جهت افزایش سرانه فضاهای گردشگری، تفریحی، رفاهی و همچنین به روستاییان جهت تقویت حس مهمان نوازی.

References

- Arghan, A., & Nourani, S. Y. (2015). Investigating tourism promotion strategies based on the studied sustainable development of Saholan water cave in Mahabad. The third national conference on tourism, geography and environment, Hamedan. (In Persian)
- Azkiya, M. (2010). *Sustainable Rural Development, Encyclopedia of Urban and Rural Management*. Tehran: Publications of the Organization of Municipalities and Rural Affairs. (In Persian)
- Badri, S. A., Motiei Langroudi, S. H., Salmani, H., & Aliqolizadeh Firoozjaei, N. (2009). Economic Impacts of Tourism on Rural Areas Rural Areas of Central Nowshahr. *Geography and Regional Development*, 12(1), 13-35. (In Persian)
- Bogan, El. (2012). Rural tourism as a strategic option for social and economic development in the rural area in Romania. Faculty of Geography, University of Bucharest, Romania.
- Chuang, Sh. (2013). Residents' attitudes toward rural tourism in Taiwan: a comparative viewpoint. *Journal International Journal of Tourism Research*, 15(2), 152-170.
- Ghaffari, S. R., & Turki Herchakani, M. (2009). The role of tourism in rural socio-economic development of Chaharmahal and Bakhtiari province of Saman village. *Village and development*. 2(2), 113-126. (In Persian)
- Ghanbari, S., Ghasemi, M., & Pourjoopari, M. (2013). Investigating the effects of tourism on rural development from the perspective of the host community. *Geographical Planning Quarterly*, 9, 4-19. (In Persian)
- jomepoor, M. (2004). *Introduction to Rural Settlement Planning (Perspectives and Methods)*. Tehran: Samat Publications. (In Persian)
- Mahallati, S. (2001). *Introduction to Tourism*. Tehran: Ministry of Culture and Islamic Guidance Publications. (In Persian)
- Macleod, D.V.L., & Gillespie, S.A. (2010). Sustainable tourism in rural Europe: approaches to developmen, *Sustainable tourism in rural Europe: approaches to development*, pp. 300.
- Mak, M., & Clinton J, P. (2011). Social Sustainability: A Comparison of Case Studies in UK, USA and Australia. Poster presented at the 17th Pacific Rim Real Estate Society Conference. Gold Coast.
- Mohammadzadeh Larijani, F. (2012). The importance of the role of tourism in the sustainable socio-economic development of rural Iran. National Conference on Geography and Tourism in the Third Millennium. (In Persian)
- Moradi Masihi, V., & Ghasemi, A. (2014). The role of tourism in the economic development of rural areas of Behshahr city. *Space Economics and Rural Development*, 2(2), 105-124. (In Persian)
- Nematollahi, M., Najarzadeh, M., & Baluchi, H. (2016). Assessing the levels of sustainability of rural destinations in order to develop rural tourism by modifying the destination image (Case study: Drak village, Shiraz city. *Rural research and planning*, 4(5), 155-174. (In Persian)
- Noori, Z. (2013). The role of rural tourism in rural sustainable development. *international research journal of applied sciences*, 4, 2620-2625.
- Portaheri, M., Zal, A., & Ruknaldin Eftekhari, A. R. (2011). Evaluation and prioritization of social sustainability in rural areas (Case study of villages in Khorrambid city of Fars province). *Rural and Development Quarterly*, 14 (3), 19-49. (In Persian)
- Rezvani, A. A. (2007). *Geography and tourism industry*. Tehran: Payame Noor Publications. (In Persian)
- Rezvani, Mo. R., & Safaei, J. (2005). Second house tourism and its effects on rural areas Opportunity or threat (rural areas north of Tehran). *Geographical research*, 54, 120-108. (In Persian)
- Rokanuddin Eftekhari, A.R., & Mahdavi, D., & Poortaheri, M. (2010). The process of localization of indicators of sustainable development of rural tourism in Iran. *rural research*. 1(4), 1-41. (In Persian)

- Roknaldin Eftekhari, A.R., & Mahdavi, D. (2006). Rural tourism development strategies using SWOT model: Lavasan Koochak village. *Quarterly Journal of Humanities Teacher*, 3, 1-30. (In Persian)
- Rural Planning Office. (2007). *Encyclopedia of Urban and Rural Management*. Tehran: Publications of the Organization of Municipalities and Rural Affairs. (In Persian)
- Saeedi, A. (2011). *Fundamentals of Rural Geography*. (Thirteenth edition). Tehran: Samat Publishing. (In Persian)
- Shang-Pao Yeh, Anestis K. Fotiadis. (2014). *Social Interactions in Rural Tourism: A Host Perspective Case Study*, 131-143.
- Shen, F., Hughey, K., & Simmons, D. (2008). *Connecting Livelihoods Approach and Tourism: A Review of the Literature toward Integrative Thinking*, Lincoln university.
- Taherkhani, M. (2008). *The position of the village in the national development process*. Researches. Iran Rural Development Institute Publications. (In Persian)
- Vali Shariat Panahi, M., & Najmi, S. (2010). The Role of Tourism in Sustainable Rural Development (Case Study: Lavasan Kouchak Rural District, Lavasanat District). *Geography of the land*, 25(7), 81-92. (In Persian)
- Zarafshani, K., Sharafi, L., Groundi, Sh., & Ghobadi, P. (2012). Investigating the effects of tourism development on the promotion of socio-economic indicators of rural areas (case: Rijab tourism area in Kermanshah province). *space economics and rural development*, 5(2), 119-134. (In Persian)

**How to cite this article:**

Mehri Talarposhti, E., Pourramzan, E., Molaei Hashjin, N., & Bigdeli, A. (2020). Explanation the Tourism role in social sustainability of Ghaemshahr Township villages. *Journal of Studies of Human Settlements Planning*, 15(2), 649-662.

http://jshsp.iurasht.ac.ir/article_672816.html

Explanation the Tourism role in social sustainability of Ghaemshahr Township villages

Esfandiar Mehri Talarposhti

Ph.D in Geography & Rural Planning, Rasht Branch, Islamic Azad University, Rasht, Iran

Eisa Pourramzan *

Assistant Professor, Dep. of Geography, Rasht Branch, Islamic Azad University, Rasht, Iran

Nasrollah Molaie Hashjin

Professor, Dep. of Geography, Rasht Branch, Islamic Azad University, Rasht, Iran

Atosa Bigdeli

Assistant Professor, Dep. of Geography, Rasht Branch, Islamic Azad University, Rasht, Iran

Received: 03 February 2018

Accepted: 27 September 2019

EXTENDED ABSTRACT

Introduction

Currently, most countries are seeking to move economically to a more lucrative and less costly economy, with a particular focus on the tourism industry, and each one tries to attract more tourists. (Mahallati, 2001: 302). In this context, rural tourism is one of the aspects of tourism that can boost domestic tourism. Paying attention to rural tourism, especially in the Third World countries, is considered necessary because in the conditions of industrial development and rapid growth of urbanization in these countries, for several decades, rural areas have been forgotten, underestimated or neglected. They are this has led to the deprivation of villages and the economic sluggishness in them and the increase in migration from the village to the city (Jomepour, 2006: 2). . The development of rural tourism will create jobs in the village, stay in the village, and improve their livelihoods (Saeedi 2011: 90). . Rural tourism can, on the one hand, provide new opportunities in many villages to provide rural life with rehabilitation and to survive in these settlements (Eftekhari & Mahdavi, 2006). : 8). . This research seeks to answer the main question that tourism has played a role in the social sustainability of rural areas of Qaemshahr?

Methodology

This research is in terms of applied purpose and the nature of the method of doing this descriptive-analytic correlation type. The information needed for this study has been obtained from documentary sources and surveying studies. Out of 122 villages of Ghaemshahr city, 20 villages with rural tourism that have been identified through survey studies by researchers have been selected for research. According to the size of the population of the population ($N = 17216$), the Cochran method was used to determine the sample size. Based on this, 375 villagers were selected as samples. Statistical analysis was used to analyze the data. In descriptive statistics section, frequency distribution tables, columnar graphs, mean and standard deviation, and inferential statistics, Pearson correlation coefficient and regression tests, and t-test, two samples An independent has been used. So, after performing the k-s test and ensuring the normal distribution of the data, a regression parameter was used at 95% confidence

*Corresponding author:

Email: pourramzan@iaurasht.ac.ir

interval to prove the main hypothesis. In this research, SPSS software was used for data processing using Excel software and drawings of maps using ARC GIS software.

Results and discussion

From the villagers' point of view, and the obtained documents, the expansion of tourism in the rural areas studied has a significant relationship with changes in social indicators. According to tourism researchers, there are positive and negative effects and results, so that the results of t and regression correlation coefficient show that tourism in the studied area has positive and negative effects and negatives in the studied area. The standard effect factor (Beta) indicates the direction and especially the severity of the impact of each of the variables of tourism impact on increasing the gap and social difference, increasing crime and illegal activities, reducing social cohesion among residents, improving recreational facilities and amenities, improving facilities and tourism services. , Increasing the quality of life of the villagers and developing native culture on the sustainability of social indicators. Accordingly, the impact of tourism on increasing crime and illegal activities with the equivalent beta (0.158) is the strongest predictor of the rural tourism impact of rural tourism on rural residents. Also, in terms of residents of the village, tourism does not affect the quality of life of rural residents in the village, and with the lowest beta (-0.245), the weakest predictor of the impact of tourism expansion on social indicators.

Conclusion

The results of the study in the studied area indicate the impact of tourism on increasing the gap and social difference, increasing crime and illegal activities, reducing social cohesion among residents, improving recreational facilities and amenities, improving tourism facilities and services, increasing the quality of life of rural residents and promoting native culture. On the sustainability of social indicators.

1. In the villages of Qaemshahr, tourism has been self-inflating and based on supply and demand, and it lacks a well-planned and accurate planning that is necessary first. The tourism potential of each region is identified and then the categories are made and then advertised and The introduction of these potentialities has enabled tourists to focus on their desires to identify their region.
2. Expansion of weekly markets for the sale of products and products of villagers and their introduction at least in rural districts, as currently being held only in the village of Kutna, the village center of Kohansar This market is being held with good luck, it is necessary to expand to other areas. .
3. In the field of tourism promotion, the preparation of different programs for the introduction of various tourist attractions, holding festivals, conferences, performing local music that has a good background and talent in the area and local food, as well as providing studies to officials to expedite Planning process.

Key words: tourism, social sustainability, sustainable tourism, rural areas, Ghaemshahr Township villages

فصلنامه علمی

مطالعات برنامه‌ریزی سکونتگاه‌های انسانی

پروژه‌سکاه علوم انسانی و مطالعات فرهنگی
پرتال جامع علوم انسانی