

فصلنامه علمی - پژوهشی مطالعات برنامه‌ریزی سکونتگاه‌های انسانی
دوره دوازدهم، شماره ۱ (پیاپی ۳۸)، بهار ۱۳۹۶
شاپای چاپی ۵۹۶۸-۲۵۳۵ شاپای الکترونیکی ۵۹۵۸-۲۵۳۸
<http://jshsp.iaurasht.ac.ir>
صص. ۱۹۲-۱۷۳

مهاجرت بازگشتی و پیامدهای آن بر سکونتگاه‌های روستایی (مطالعه موردی: بخش باروق شهرستان میاندوآب)

رضا منافی آذر* - دانشجوی دکتری جغرافیا و برنامه‌ریزی روستایی، دانشگاه خوارزمی تهران، تهران، ایران
عبدالله عبدالمهدی - استادیار جغرافیا و برنامه‌ریزی روستایی، دانشگاه پیام نور میاندوآب، میاندوآب، ایران
تیمور علیزاده - دانشجوی کارشناسی ارشد جغرافیا و برنامه‌ریزی روستایی، دانشگاه پیام نور اورمیه، اورمیه، ایران
محمد ولانی - دانشجوی دکتری جغرافیا و برنامه‌ریزی روستایی، دانشگاه تبریز، تبریز، ایران
علی قاسمی اردهائی - استادیار جمعیت‌شناسی، دانشگاه پیام نور اهر، اهر، ایران

تاریخ پذیرش: ۹۶/۰۲/۳۰

تاریخ دریافت: ۹۴/۰۶/۲۰

چکیده

مهاجرت بازگشتی فرآیند مهاجرت از روستا به شهر و اقامت نسبتاً طولانی در آنجا و سپس بازگشت به موطن روستایی می‌باشد. عوامل مختلفی در این فرآیند تأثیر داشته و مهاجران بازگشته در تحولات روستا نقش ایفا کرده‌اند. تحقیق حاضر با هدف بررسی عوامل مهاجرت بازگشتی و پیامدهای آن بر نواحی روستایی انجام یافت. روش تحقیق از لحاظ هدف کاربردی، و از لحاظ روش شناسی توصیفی - تحلیلی و شالوده مطالعات آن بر پیمایش میدانی و ابزار گردآوری داده‌ها پرسش‌نامه و مصاحبه است. قلمرو مکانی تحقیق، بخش باروق شهرستان میاندوآب واقع در جنوب‌شرقی آذربایجان غربی بود. جامعه آماری تحقیق خانوارهای مهاجران بازگشته به این بخش طی دهه اخیر (۱۳۸۳-۱۳۹۲) می‌باشد که با سرشماری از ۹۶ خانوار بازگشته به موطن روستایی به بررسی متغیرهای تحقیق پرداخته شد. روایی پرسش‌نامه از نوع صوری و پایایی آن با استفاده از آلفای کرونباخ $0.83+$ بدست آمد. تجزیه و تحلیل داده‌ها به روش کمی (شامل آمار توصیفی و آمار استنباطی (تحلیل عاملی به شیوه تحلیل مولفه‌ای، آزمون تی تک نمونه، کندال و تحلیل مسیر) صورت پذیرفت. نتایج تحلیل عاملی نشان داد عوامل مختلفی در بازگشت مهاجران نقش داشته است که از بین آن‌ها عامل‌های اقتصادی و عمرانی - اجتماعی به ترتیب با مقدار ویژه $2/49$ و $2/31$ بیشترین تأثیر را در بین عامل‌های بارگذاری شده به خود اختصاص داده‌اند و عامل فرهنگی - قومی کمترین تأثیر را در بین عامل‌ها داشته است. نتایج تحلیل مسیر اثرات بازگشت مهاجران در روستاها، نشان داد مهاجران بازگشته بیشترین تأثیر را در شاخص‌های عمرانی - کالبدی و کمترین پیامد را در شاخص اجتماعی داشته‌اند.

واژگان کلیدی: مهاجرت بازگشتی، مهاجرت شهری - روستایی، توسعه روستایی، بخش باروق

مقدمه

نقل و انتقالات سکونتی انسان از مکانی به مکان دیگر پدیده مهاجرت را به عنوان یکی از پدیده‌های جمعیتی، اقتصادی و اجتماعی مطرح می‌سازد. مهاجرت، شکلی از تحرک جغرافیایی یا تحرک مکانی انسان‌ها بین دو واحد جغرافیایی است و این جابجایی می‌تواند دائمی یا تقریباً دائمی باشد (Zanjani, 2008: 212). مهاجرت بازگشتی نوعی از مهاجرت است که شخص یا اشخاص مورد نظر، ایده بازگشت به مبدأ خود را دارند و وضعیتی را بیان می‌کند که شخص مهاجر با تمایل خود و بویژه بعد از مدت زمان مشخص به مبدأ باز می‌گردد (Dustmann & Weiss, 2007: 3). مهاجرت معکوس پدیده‌ای مهم (Dustmann & Yoram, 2007: 58) و در مقیاس ملی حرکت خطی مهاجران از سکونت‌گاه شهری به سوی سکونتگاه روستایی بنا به دلایل درمانی، بازنشستگی و غیره بوده و مکان اولیه تولد و زندگی مهاجران شهر است. استفاده از فضاهای روستایی از سوی شهرنشینان، اغلب به منظور فراغت و کاهش بار روانی مشکلات حاکم بر فضاهای شهری به عنوان کنشی مکانی - فضایی صورت می‌پذیرد (Afrakhteh & hajipoor, 2013: 2). مهاجرت بازگشتی در ایران بیشتر به بازگشت مردم از شهرهای بزرگ به شهرهای کوچک و یا از شهرها به سکونتگاه‌های روستایی مربوط می‌شود. عوامل جاذبه روستایی (ارزانی زمین و مسکن، زمین ارثی، هوای لطیف و پاکیزه، نبود مشکلات شهری) و دافعه شهری (گرانی زمین و مسکن، فشارهای روحی و روانی، تبعیض نژادی، آلودگی هوا) و توسعه شبکه حمل و نقل موجب تحرک مکانی بصورت مهاجرت بازگشتی می‌شود. لذا اگر تحرک مکانی از شهر به روستا را مهاجرت معکوس بنامیم مهاجرت بازگشتی فرایندی است که زندگی در روستا، مهاجرت به شهر و سکونت در آنجا و سپس بازگشت مجدد به روستا را شامل می‌شود (Afrakhteh, Manafiazar & valaei, 2016: 85). این پدیده واکنشی به چرخه اقتصادی و دارای اثرات اقتصادی و اجتماعی و فضایی در مبدأ و مقصد است. عودت مهارتها، توانایی‌ها، سرمایه‌ها و افزایش بهره‌وری و اشتغال از آثار قابل تأمل آن بوده و در مقابل پدیده "فرار مغزها" قرار گرفته (Zaiceva, 2012: 2) و در مدرنیزاسیون روستا نقش اساسی دارد (Zhao, 2002).

پدیده مهاجرت بازگشتی بیشتر واکنشی نسبت به ایجاد جذابیت در مناطق روستایی قلمداد می‌شود که از طریق ایجاد درآمد در فعالیت‌هایی مانند کشاورزی و دامداری، بازنشستگی و گاهاً ناشی از مشکلات زندگی شهری پدید می‌آید (Okali & Olawoye, 2001: 55) و غالباً بزرگسالان و بازنشستگان را شامل شده و گاهی نیز جوانان به دلایل بهداشتی یا به تبع خانواده این نوع مهاجرت را بر می‌گزینند. اگر شرایط به نحوی تغییر یابند که ارتقای کیفیت زیستی و امکانات در روستا همراه با ارتقای سطح درآمد کشاورزی (در واحد سطح) باشد، زندگی در روستا را جایگزین جذابی برای محیط آلوده و پرهزینه شهری می‌سازد. رونق اقتصادی در روستاها، خانواده‌های مهاجر را به روستاها کشانده و مهاجرت بازگشتی صورت خواهد گرفت. همچنانکه در دهه اخیر تغییرات اقتصادی، اجتماعی و فرهنگی مناطق روستایی بازگشت مهاجران را زمینه‌سازی نموده است.

طبق ماده ۱۹۴ قانون برنامه پنجم توسعه "دولت مکلف است به منظور بهبود وضعیت روستاها در زمینه سیاست‌گذاری، برنامه‌ریزی، راهبری، نظارت و هماهنگی بین دستگاه‌های اجرائی، ارتقاء سطح درآمد و کیفیت زندگی روستاییان و کشاورزان و کاهش نابرابری‌های موجود بین جامعه روستایی، عشایری و جامعه شهری، حمایت لازم را به عمل آورد". این حمایت‌ها در ۱۷ بند مشخص شده است که بند چهارم آن "تدوین سیاست‌های تشویقی در جهت مهاجرت معکوس (از شهر به روستا) و تثبیت نسبی جمعیت روستایی تا آخر سال اول برنامه" (Vice president of strategic planning & monitoring, 2013: 190) در راستای مهاجرت بازگشتی است. اگرچه اصطلاح مهاجرت معکوس در متن آن مستفاد شده است اما هدف قانونگذار از این اصطلاح برگشت مهاجران از شهر به موطن روستایی‌شان است. در کل پدیده مهاجرت بازگشتی در ایران از موضوعاتی است که کمتر به آن پرداخته شده است. در حالی که مهاجران بازگشته غالباً با سرمایه‌های مالی و مهارت‌های فنی و دانش‌های نوین می‌توانند فرآیند توسعه مبدأ (مناطق روستایی) را

تسریع بخشند. در نواحی روستایی شهرستان میاندوآب مسائلی مانند حساسیت کشاورزی دیم به بارش‌های سالانه و نوسان درآمدسالانه روستاییان، کمبود امکانات رفاهی، خدماتی و آموزشی در روستاها (بویژه قبل از دهه ۱۳۸۰) و جاذبه‌های شهری مانند فرصت‌های کاریابی و اشتغال و درآمد انتظاری، خدمات زیربنایی و رفاهی شهرها به مهاجرت‌های روستا-شهری انجامیده و بهره‌گیری نامناسب از فضا، جابجایی نیروی انسانی و سرمایه را موجب شده بود. لیکن در دهه اخیر، این شهرستان شاهد بازگشت مهاجران به روستاها بوده که بررسی عوامل کنش فضایی- مکانی مذکور از موضوعات قابل تأمل می‌باشد. بی‌گمان این مهاجرت‌ها در مبدأ و مقصد اثرات غیر قابل انکاری دارد و عدم توجه به کمیت و کیفیت و پیامدهای این پدیده، موفقیت برنامه‌ها را با چالش روبرو می‌سازد. لذا شناخت نوع مهاجرت‌ها و حرکات جمعیت در این گستره در برنامه‌ریزی‌های ناحیه‌ای و جمعیتی کمک شایانی خواهد کرد. بخش باروق یکی از بخش‌های سه‌گانه شهرستان به تاسی از تحولات فرآیند کشاورزی و ایجاد جاذبه در مناطق روستایی (از جمله افزایش ادوات و مکانیزاسیون کشاورزی، ارائه خدمات رفاهی و زیربنایی و ...) با پدیده بازگشت مهاجران بستر تحولات اقتصاد فضایی شده است. از این رو تحقیق حاضر درصدد پاسخ دادن به سوال‌های ذیل است:

- چه زمینه‌ها و عواملی در بازگشت مهاجران به مبدأ روستایی‌شان نقش دارند؟

- مهاجران بازگشته چه اثرات و پیامدهایی در مبدأ روستایی‌شان داشته‌اند؟

اصطلاح مهاجرت^۱ برای اولین بار در سال ۱۸۹۲ توسط فردی به نام گراهام^۲ به کار برده شد (Valaei, 2013: 39) و به عنوان مهم‌ترین تحرک مکانی جمعیت در یک قلمرو جغرافیایی، حرکت یک فرد یا گروهی از افراد در امتداد مرزهای یک واحد سکونتگاهی به واحدهای دیگر برای اقامت دائم یا موقت در مکانی غیر از زادگاه خود است (Stockdale, 16: Khthari, 2002: 84; Catney & 2014). گسترده‌ترین نوع مهاجرت، مهاجرت روستاییان به شهر بوده (قاسمی و همکاران، ۱۳۹۳: ۱۶)، و عوامل متفاوتی در بروز این پدیده دخالت دارند؛ از مهمترین عوامل بروز مهاجرت‌های روستایی نبود شرایط لازم برای ایجاد کسب‌وکار است (Bilir, 2010: 1782; Becchetti, 2008: 132). نبود فرصت‌های شغلی در روستا و دسترسی به شغل و نیز دستیابی به درآمدهای انتظاری در شهر و منافع ناشی از آن، مهاجرت را تابعی از عوامل اقتصادی ساخته (Cheraghi: 2013:43; Lhsayyadh, 1989:225) و مهاجرت‌های روستا-شهری را شکل مسلط مهاجرت‌های داخلی کرده است. اما در سال‌های اخیر نتایج سرشماری برخی کشورها به ظهور روند جدید مهاجرت داخلی تحت عنوان برگشت مهاجران روستایی اشاره داشته‌اند. روند جدید مهاجرت داخلی عمدتاً برگشت جمعیت یا جریان ضدشهرنشینی^۳ نامیده می‌شود (Lucas & Meyer, 2002: 166) و از شهرهای بزرگ به شهرهای کوچک و مناطق روستایی است (Bosworth, 2006:2). بری^۴ جریان ضدشهرنشینی را فرآیند عدم تمرکز، حرکت از یک وضعیت متمرکزتر به یک وضعیت کم تمرکزتر تعریف می‌کند (Lucas & Meyer, 2002: 166). از تعریف بری "مهاجرت از شهر به روستا" برداشت می‌شود که از آن به مهاجرت معکوس (در داخل مرزها) و بازگشت مهاجران روستایی به موطن (مهاجرت بازگشتی) یاد می‌شود.

مهاجرت بازگشتی عبارت است از جریانی که در آن، فرد یا افرادی که بنا به دلایل مختلف نظیر عوامل اقتصادی (عمدتاً)، اجتماعی، و روان شناختی، از مکان مقصد یا سرزمینی که قبلاً به صورت محل سکونت جدید خود انتخاب کرده بودند، مجدداً به مکان اولیه خود بازگردند (Ghasemi & et al, 2014: 22). بطور ساده بازگشت انتخابی مهاجران بعد از یک دوره قابل توجه به مبدأ را مهاجرت بازگشتی گویند (Dustmann & Yoram, 2007: 3). باید اذعان داشت که این بازگشت عمدتاً به خاطر عوامل کشش/جاذبه در نواحی روستایی صورت می‌گیرد تا عوامل دافعه در مناطق

1. Emigration
2. Graham
3. counter-urbanisation
4. Berry

شهری (Diani et al, 2008: 125). برخی نیز آن را واکنشی به سیکل اقتصادی دانسته‌اند (Zaiceva & Zimmermann, 2012: 1) اما این پدیده نه یک عامل بلکه با مجموعه‌ای از عوامل قابل تبیین است. مهمترین دلایل مهاجرت بازگشتی عمدتاً اقتصاد، بوم‌شناختی و در ارتباط با کیفیت زندگی است (Eimanei Jajarmi & Ekramei, 2014: 91).

مهاجرت معکوس و جریان ضد شهرنشینی را می‌توان حالتی از حالات شهرگرایی روستایی قلمداد کرد، چرا که شهرگرایی حومه‌ها و نواحی روستایی فرآیندی اجتماعی است که شامل گسترش ایده‌ها و شیوه‌های زندگی شهری در نواحی روستایی است و مشخص‌ترین حالت آن حرکت مردم از شهرها به نواحی روستایی است (Pacion, 1984: 183). لیکن روستاهای خوابگاهی و یا توریستی و خانه‌های دوم را نباید با مهاجرت بازگشتی منطبق دانست. زیرا روستاهای خوابگاهی محل سکونت شهروندانی است که در شهر به فعالیت مشغولند و خانه دوم به خانه‌ای اطلاق می‌شود که ساکنان شهرها در نواحی روستایی خوش آب و هوا برای گذراندن اوقات فراغت و استراحت تدارک می‌بینند در حالی که محل سکونت و فعالیت رسمی آن‌ها در شهر است. این خانه‌ها خود می‌توانند زمینه ساز بازگشت مهاجران به مبدأشان باشند (Afrakhteh, Manafiazar & valaei, 2016: 86).

نخستین تبیین نظری درباره قانونمندی‌های مهاجرت توسط "راونشتاین"^۱ در سال ۱۸۸۵ مطرح شد. وی با شش فرض مکانیزم مهاجرت را تبیین نمود: مهاجرت و فاصله، مهاجرت مرحله‌ای، جریان و ضدجریان مهاجرت، تفاوت شهر و روستا در میل به مهاجرت، تکنولوژی ارتباطات و مهاجرت، و تسلط انگیزه اقتصادی (Paply Yzdy & Ebrahimi, 2008: 158). طبق نظر راونشتاین هر جریانی از مهاجرت روستا-شهری دارای روندی معکوس به مناطق روستایی است (Zohry, 2003: 98). اورت اس لی^۲ به اصلاح نظریه راونشتاین پرداخت و تئوری دافعه-جاذبه^۳ را ارائه کرد. عقاید تئوریک لی به مزایا و مضرات مکان مبدأ همانند پتانسیل‌های مکان مقصد و همچنین موانع مداخله‌گر بین دو مکان تأکید دارد (Kohei, Bhshy, doaghoyan & shamsi, 2013: 103). مهاجرت و مهاجرت بازگشتی با این تئوری قابل تبیین است. لی چنین فرض می‌کند: مناطق مبدأ و مقصد دارای عوامل مثبت و منفی می‌باشند که فرد را جذب و دفع نموده و عوامل خنثی که افراد نسبت به آن‌ها بی‌تفاوت هستند نیز وجود دارد. وی چهار عامل را در مهاجرت مؤثر دانست:

الف) عوامل مرتبط باحوزه مبدأمهاجرت: این عوامل به پدیده‌های اقتصادی، فرهنگی و محیطی مربوط می‌شود و می‌توانند مثبت (جاذبه) و منفی (دافعه) و خنثی باشند. مانند امکانات زندگی، آموزش، بهداشت، درآمد، فرهنگ و ...
ب) عوامل مرتبط با منطقه مقصد مهاجرت: این عوامل همان امتیازات و معایب زندگی شهری برای مهاجران روستایی را تشکیل می‌دهند. در مهاجرت بازگشتی نیز عوامل برانگیزاننده (مانند افزایش درآمد و توسعه کشاورزی، افزایش کیفیت زندگی با ارائه خدمات زیربنایی و تصاحب اراضی ارثی و ...) و بازدارنده (مانند مشکل ادامه تحصیل فرزندان، بازسازی مسکن و ...) را تشکیل می‌دهند.

ج) عوامل دخالت‌کننده: موانع بازدارنده بین مبدأ و مقصد مانند بعد مسافت، بازدارنده‌های فیزیکی، قوانین مهاجرت، هزینه حمل‌ونقل، سنت‌ها و آداب رسوم و ... که در جابجایی یا باقی ماندن افراد تأثیر می‌گذارند.

د) عوامل شخصی: مانند حساسیت‌های فردی، هوش، آگاهی‌های اجتماعی، تماس‌های فردی، داشتن آشنا و راهنما، شرایط خانوادگی، تاریخچه فردی و سن و جنس و سواد آن‌ها (Mohseni & Adl, 2007: 79).

تودارو مهاجرت و روند آن را برآیند یک عامل ندانسته و عوامل متعددی را در روند مهاجرت از جمله عوامل شخصی و خصوصیات فردی از جمله: سن، تحصیلات، جنس، نژاد، گروه‌های قومی و وابستگی سیاسی دخیل می‌داند (Panahi &

1. Rovenstein
2. Everett S. Lee
3. Push- Pull

43: Peshro, 2011). در بازگشت مهاجران از شهر به موطن روستایی خود عوامل جاذبه و دافعه با عوامل چهارگانه فوق قابل بررسی و تبیین است.

پیشینه تحقیقات در باب مهاجرت روستا- شهری بسیار غنی بوده و کتاب‌ها و مقالات علمی فراوانی در این باب نگاشته شده است لیکن مهاجرت معکوس (شهر - روستا) و مهاجرت بازگشتی از موضوعات نوظهور در ادبیات مهاجرت می‌باشد. یکی از نقاط قوت این پژوهش پرداختن به این موضوع می‌باشد. لیکن برخی تحقیقات که جسته و گریخته به این موضوع پرداخته‌اند که در جدول (۱) به آن‌ها اشاره می‌شود.

جدول ۱. پیشینه تحقیق در زمینه موضوع مورد بحث

پژوهشگران و سال	عنوان	نتیجه
راغفر و قاسمی اردهایی (۱۳۸۸)	علل مهاجرت و ویژگی‌های جمعیتی- اقتصادی مهاجران بین شهرستانی؛ بررسی تطبیقی مهاجران شهر به روستا و روستا به شهر ایرانی طی دهه ۱۳۷۵-۱۳۸۵	نتایج نشان داد تفاوت معنی‌داری بین مهاجران روستا-شهر و شهر-روستا وجود دارد. علت‌های پایان و انجام خدمت وظیفه و پایان تحصیل (علل اجباری) در مهاجرت‌های شهر به روستا بیشتر از روستا به شهر بوده و در علت‌های جستجوی کار، جستجوی کار بهتر، انتقال شغلی و تحصیل (علل اختیاری)، درصدهای بدست آمده برای مهاجران روستا به شهر بیشتر از شهر به روستا بوده است.
ربانی و همکارانش (۱۳۸۹)	علل و انگیزه‌های مهاجرت معکوس و تأثیر آن بر توسعه اجتماعی و اقتصادی در تنکابن	ارتباط مثبت و معنادار بین تعلق بومی و درآمد با انگیزه مهاجرت معکوس و رابطه منفی معنادار با بعد مسافت و انگیزه مهاجرت معکوس وجود دارد. رابطه بین انگیزه مهاجرت معکوس و توسعه اقتصادی و اجتماعی نیز مثبت و معنادار می‌باشد.
ظاهری (۱۳۹۰)	تأثیرات متقابل فضایی کلانشهر تبریز و روستاهای خوابگاهی پیرامون	تأمین زمین و مسکن ارزان و نزدیکی به محل کار و فعالیت، تأثیر بیشتری از سایر عوامل در مهاجرت معکوس داشته است.
مطیعی لنگرودی و همکاران (۱۳۹۰)	تأثیر بازگشت مهاجران به روستاها در بهبود معیشت ساکنان مطالعه موردی شهرستان آق قالا	مهاجرت موقت نیروی جوان روستایی، مهم‌ترین راهبرد به کار رفته برای اداره‌ی زندگی بوده است و پس از کسب مهارت و بازگشت به نواحی روستایی، تفاوت چشمگیری در سرمایه‌های انسانی، مالی، فیزیکی، اجتماعی و طبیعی افراد بازگشته رخ داده است. مهم‌ترین پیامدها برای مهاجران بازگشته عبارت بود از: کسب درآمد بیشتر، افزایش رفاه زیستی، کاهش آسیب‌پذیری، بهبود امنیت غذایی، بهبود شأن و منزلت انسانی.
قاسمی و همکاران (۱۳۹۳)	تحلیلی بر علل شکل‌گیری مهاجرت معکوس در شهرستان بینالود	علل اصلی شکل‌گیری مهاجرت معکوس در بعد طبیعی آب و هوای مناسب، در بعد اقتصادی ضرورت شغلی و نزدیکی به محل کار و در بعد اجتماعی برخورداری روستا از خدمات و امکانات بوده است.
افراخته و همکاران (۱۳۹۵)	اثرات مکانی فضایی مهاجرت بازگشتی در شهرستان میان‌آب	در بازگشت مهاجران، عوامل اقتصادی بیشترین تأثیر را دارد. عوامل اجتماعی، روانشناختی و عمرانی نیز از سایر عوامل تأثیرگذار در بازگشت مهاجران هستند. پیامدهای بازگشت مهاجران شامل نوسازی مسکن روستایی، احیای اراضی کشاورزی، تبدیل اراضی زراعی دیم به باغی و مکانیزاسیون کشاورزی، توسعه دامپروری، احداث کارگاه‌های تولیدی و غیره بوده و نوعی بازساخت فضایی را نشان می‌دهد.
ژائو ^۱ (۲۰۰۲)	عوامل و نتایج مهاجرت برگشتی (تجربه‌ای از چین)	عوامل موثر بر مهاجرت برگشتی رفتار اقتصادی بازگشتگان را تحلیل کرده و هر دو عوامل جاذبه و دافعه را بر تصمیم به مهاجرت برگشتی موثر دانسته است. مهاجران بازگشتی برخلاف محلی‌ها سرمایه‌گذاری قابل توجهی در سرمایه تولید محصول انجام می‌دهند و نقش زیادی در فرایند مدرنیزاسیون روستا دارند.
دشینگر و گرایم ^۲ (۲۰۰۵)	مهاجرت داخلی و توسعه: یک دیدگاه جهانی	مهاجران بازگشته، منتقل‌کننده عناصر اصلی توسعه روستایی (فناوری‌های جدید، شیوه‌های بهبود کشاورزی، ارزش‌های غیررستنی، ارائه تجربیات و دانش برای حل و فصل مسائل محلی به روستاییان) هستند.
جیالو ^۳ (۲۰۰۹)	سرمایه انسانی، بازگشت مهاجران و کارآفرینی روستایی در چین	اصلاحات اقتصادی دهه ۱۹۸۰ بیش از ۱۳۰ میلیون نفر روستایی را به نواحی شهری انتقال داد. این مهاجران در موفقیت اقتصادی چین نقش بارزی داشتند و بعد از بازگشت به روستا نیز در کارآفرینی روستایی بسیار موثر بوده‌اند.
فارل ^۴ و همکاران (۲۰۱۲)	روستا به عنوان مقصد بازگشت مهاجران	این مقاله با استفاده از شواهد تجربی در غرب ایرلند به بررسی مفاهیم کلیدی در درک مهاجرت معکوس از یک سو و تأثیر زمینه ای روستا در شکل‌گیری مهاجرت می‌پردازد.
وانگ ^۵ و همکاران (۲۰۱۳)	خود اشتغالی یا دستمزد اشتغال؟ در انتخاب شغلی مهاجران بازگشتی در مناطق روستای چین	مهاجرت معکوس اثر مثبت قابل توجهی بر دستمزد فعالیت‌های کارگری دارد. اما بر فعالیت‌های کارآفرینی اثر منفی می‌گذارد.
استوکدالی ^۶ و همکاران (۲۰۱۴)	چشم‌اندازی از مهاجرت شهر به روستا در یک دوره از زندگی با تأکید بر بافت محلی	سن در تحرک افراد از شهر به روستا موثر است. افراد جوان تمایل بیشتر جهت مهاجرت دارند. دلیل این امر سیاست‌های موفق برنامه‌ریزی روستایی و ست‌های خانوارهای کشاورز است.

1. Zhao Yachui
2. Deshingker & Grimm
3. Jialu
4. Farrell
5. Wang
6. Stockdale

روش پژوهش

تحقیق حاضر از لحاظ هدف کاربردی، روش بررسی آن توصیفی - تحلیلی و شالوده مطالعات آن بر پیمایش میدانی بوده و ابزار گردآوری داده‌ها پرسش‌نامه و انجام مصاحبه است. قلمرو مکانی تحقیق، بخش باروق شهرستان میاندوآب واقع در جنوب شرقی آذربایجان غربی می‌باشد. جامعه آماری تحقیق خانوارهای مهاجران بازگشته به این بخش طی دهه اخیر (۱۳۸۳-۱۳۹۲) می‌باشد که با سرشماری از ۹۶ خانوار بازگشته به موطن روستایی به بررسی متغیرهای تحقیق پرداخته شد. روایی پرسش‌نامه از نوع صوری و پایایی آن با استفاده از آلفای کرونباخ $0/۸۳$ بدست آمد. تجزیه و تحلیل داده‌ها به روش کمی شامل آمار توصیفی و آمار استنباطی (تحلیل عاملی به شیوه تحلیل مولفه‌ای، آزمون t تک نمونه، کدال و تحلیل مسیر) صورت پذیرفت.

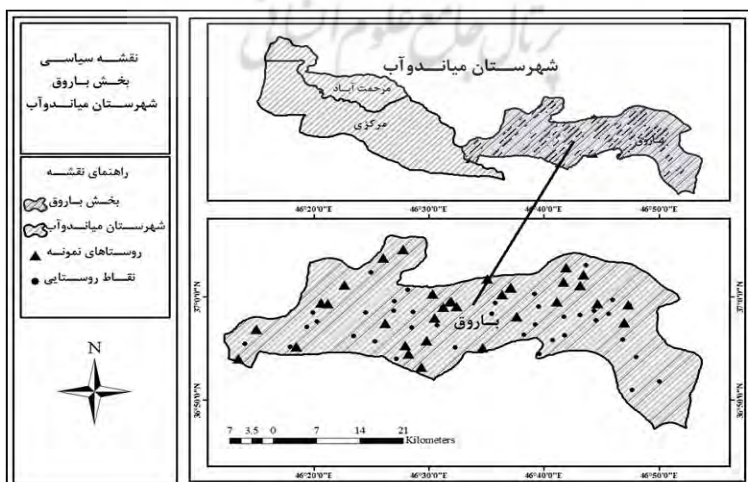
محدوده مورد مطالعه

بخش باروق یکی از سه بخش شهرستان میاندوآب می‌باشد که در جنوب شرقی آذربایجان غربی واقع گردیده است. این بخش طبق سرشماری سال ۱۳۹۵ دارای ۶۹ روستای دارای سکنه (و چهار روستای خالی از سکنه) و سه دهستان (باروق، آجرلی غربی و آجرلی شرقی) را شامل می‌شود و در سال ۱۳۹۰ دارای ۲۳۰۱۴ نفر جمعیت (۹/۷ درصد شهرستان) و ۶۳۲۱ خانوار بوده و بعد خانوار آن $۳/۶$ نفر و نسبت جنسی آن $۹۶/۷$ است (Statistical Center of Iran, 2013: 469 Nazari & Manafiazar, 2014). شغل بیشتر اهالی این بخش کشاورزی و دامداری و پرورش زنبور عسل می‌باشد و صنعت همپای کشاورزی در این منطقه رشد و توسعه نیافته و بجز تعداد محدودی کارگاه تولید و معدن شن و ماسه صنایع خاصی به چشم نمی‌خورد. جدول (۲) ویژگی‌های جمعیتی و شکل (۱) موقعیت این بخش را نشان می‌دهد.

جدول ۲. ویژگی‌های جمعیتی بخش باروق (۱۳۹۰)

نام مرکز	خانوار	جمعیت	تعداد روستا	مساحت (km ²)	نام
میاندوآب	۷۳۴۲۳	۲۶۰۶۲۸	۲۰۵	۲۲۲۳	کل شهرستان میاندوآب
باروق	۶۳۲۱	۲۳۰۱۴	۷۳	۱۰۱۴/۳۳۸	بخش باروق
باروق	۳۳۷۸	۱۲۰۲۴	۲۰	۳۱۹/۴۲۸	دهستان باروق
نوخالو	۱۰۲۳	۴۰۲۷	۲۸	۴۷۷/۵۸۶	دهستان آجرلی شرقی
قورقچو	۷۷۸	۲۸۴۵	۲۵	۲۱۷/۳۲۴	دهستان آجرلی غربی

Source: Manafiazar, 2011



شکل ۱. موقعیت جغرافیایی بخش باروق

یافته‌ها و بحث

بخش باروق ۶۹ روستای دارای سکنه دارد که در دهه اخیر ۳۴ نقطه روستایی (۴۹/۲۸ درصد روستاهای بخش) شاهد بازگشت ۹۶ خانوار مهاجر به روستاهای بخش بوده‌اند. پراکندگی مهاجران بازگشتی در دهستان‌های بخش نشان می‌دهد دهستان باروق با ۴۰ خانوار بازگشتی در ۱۲ نقطه روستایی آن بیشترین تعداد بازگشتی‌ها و دهستان اجیرلی شرقی با ۱۹ خانوار بازگشته به ۱۰ نقطه روستایی کمترین تعداد خانوارهای بازگشته را به خود اختصاص داده‌اند و دهستان اجیرلی غربی ۳۷ خانوار بازگشته را در ۱۲ روستای خود شاهد می‌باشد. روستای لاله‌لی که در اوایل دهه ۱۳۸۰ خالی از سکنه شده بود اکنون ۱۰ خانوار بازگشته را در خود جای داده و از بارزترین نکات بازگشت مهاجران در بخش می‌باشد.

یافته‌های توصیفی

- ویژگی‌های فردی

ویژگی‌های فردی و وضعیت در مقصد مهاجرت، عوامل بازگشت و اثرات بازگشته‌گان در روستا در جدول (۳) آمده است. میانگین سنی افراد در هنگام مهاجرت ۳۳/۸۸ سال بود و در حال حاضر به ۵۰۶/۷ سال رسیده است. بنابراین مهاجران قسمت اعظمی از سن فعال خود را خارج از روستا گذرانده‌اند.

جدول ۳. آمار توصیفی متغیر سن مهاجران

متغیرها	زمان مهاجرت (درصد)	حال حاضر
میانگین سن	۳۳/۸۸	۵۰/۷۶
تحصیلات	بی‌سواد	۳۸/۵
	باسواد	۶۱/۵
شغل	کشاورزی	۷۸/۲
	غیرکشاورزی	۲۱/۸۴
	بیکار	-
میانگین مساحت اراضی / هکتار	۸/۴۴	۱۰/۰۵

میزان تحصیلات افراد در وضعیت شغلی و جایجایی‌های مکانی آن‌ها از متغیرهای تأثیرگذار می‌باشد. ۵۴/۲ درصد افراد در هنگام مهاجرت بی‌سواد بودند، اما در هنگام بازگشت میزان تحصیلات مهاجران ارتقا یافته و ۶۱/۵ درصد با سواد بوده و ۳۸/۵ درصد بی‌سواد می‌باشند. معمولاً افراد بی‌زمین و کم‌زمین چنانچه منبع درآمد دیگری نداشته باشند برای مهاجرت به شهر و یافتن مشاغل رغبت بیشتری نشان می‌دهند. در هنگام مهاجرت میانگین اراضی مهاجران ۸/۴۴ هکتار بوده که با زیر کشت بردن اراضی بایر و خرید اراضی کشاورزی توسط بازگشته‌گان میانگین اراضی زراعی در حال حاضر به ۱۰/۰۵ هکتار رسیده است.

- وضعیت در مقصد مهاجرت

شهرهای تهران و میاندوآب به ترتیب با جذب ۳۷/۵ و ۳۶/۵ درصد مهاجران بخش باروق بیشترین جاذبه را داشته‌اند و اورمیه، شاهین دژ، قم، بناب، تبریز و اصفهان نیز به ترتیب ۷/۳، ۵/۲، ۵/۲، ۴/۲، ۳/۱ و ۱ درصد از خانوارهای مهاجر را پذیرفته بودند. بطور متوسط فاصله شهرهای مقصد از روستای زادگاه ۳۶۳/۷۵ کیلومتر بوده است. نزدیکترین فاصله مهاجرت ۱۵ کیلومتر و بیشترین آن ۱۲۰۰ کیلومتر می‌باشد. از سوی دیگر میانگین سال‌های اقامت مهاجران در شهر مقصد ۱۴/۰۸ سال بوده است. کوتاه‌ترین مدت اقامت ۱ سال و بلندترین آن ۵۰ سال طول کشیده است. مهاجران در شهر مقصد از لحاظ تأمین اجتماعی وضعیت مطلوبی نداشتند به طوری که ۳۰/۲ درصد آنان بیمه و ۶۹/۸ درصد نیز بدون

بیمه بودند. دستمزد ماهانه آن‌ها در روستا (قبل از مهاجرت) بطور میانگین ۲۱۰ هزار تومان بوده و در شهر مقصد به ۶۶۹ هزار تومان افزایش یافته است. همچنین ۴۲/۷ درصد مهاجران در شهر مقصد مالک مسکن خود بودند. اما ۴۴/۸ درصد اجاره‌نشین بودند. ۱۲/۵ درصد نیز سال‌ها اجاره‌نشین بوده و سپس مسکن خریده بودند. مسکن آن‌ها مانند سکونتگاه‌های غیررسمی غالباً از مصالح کم دوام و نیمه بادوام (۹/۴ درصد آجر و چوب و ۵۹/۴ درصد آجر و آهن) ۳۱/۳ درصد نیز از مصالح بادوام و اسکلت فلزی و بتن آرمه بود.

- دلایل مهاجرت به شهر

برای ارزیابی دلایل مهاجرت سه شاخص؛ ۱. اقتصادی (بیکاری، درآمد پایین در روستا، کمبود اراضی کشاورزی، پیشنهاد شغل در شهر، تصور وجود شغل مناسب و درآمد کافی در شهر، خشکسالی و سایر آفات)، ۲. اجتماعی - فرهنگی و آموزشی (گوبه‌های نبود امکانات آموزشی برای تحصیل فرزندان در روستا، حضور اقوام در شهر و تشویق آنان، اختلافات قبیله‌ای و مشاجرات طایفه‌ای در روستا، کمبود فضاهای تفریحی و ورزشی) و ۳. خدماتی عمرانی - رفاهی (عدم ارائه خدمات بهداشتی و درمانی در روستا، عدم وجود راه‌های ارتباطی با شهر، کم توجهی مسئولان به روستاییان، نبود خدمات زیربنایی (آب، برق، تلفن، گاز) و بافت روستایی نامناسب و مشکلات عبور و مرور در روستا) در طیف لیکرت ۶ رتبه‌ای تنظیم شده بود. آمار توصیفی گوبه‌ها در جدول (۴) نشان داده می‌شود. میزان تأثیر گوبه‌های شاخص "فقدان خدمات عمرانی و رفاهی" با ۳۶۸ پاسخ در طیف‌های زیاد و خیلی زیاد بیشترین تأثیر را در مهاجرت روستاییان به شهرها داشته است. پس از آن میزان تأثیر فقدان شاخص‌های اقتصادی با کسب ۱۵۲ پاسخ در طیف خیلی زیاد و ۱۲۰ پاسخ در طیف زیاد (مجموعاً ۲۷۲ پاسخ) دومین عامل در مهاجرت روستاییان بوده و تأثیر شاخص فرهنگی / آموزشی ۶۰ و ۷۳ پاسخ در طیف‌های خیلی زیاد و زیاد دریافت کرده است. گوبه‌های شاخص فرهنگی و آموزشی ۱۰۹ بار پاسخ بی‌تأثیر را دریافت کرده در حالی که شاخص خدماتی - عمرانی و شاخص اقتصادی به ترتیب ۲۸ و ۸۴ پاسخ در طیف بی‌تأثیر دریافت کرده‌اند.

جدول ۴. تعداد پاسخ به گوبه‌های شاخص‌های موثر در مهاجرت از روستا

شاخص	خیلی زیاد	زیاد	متوسط	کم	خیلی کم	بی تأثیر
اقتصادی	۱۵۲	۱۲۰	۹۹	۱۰۲	۷۰	۸۴
اجتماعی / فرهنگی و آموزشی	۶۰	۷۳	۵۵	۱۷	۳۴	۱۰۹
خدماتی، عمرانی و رفاهی	۲۶۶	۱۰۲	۴۸	۲۳	۱۳	۲۸

- خدمات و امکانات روستا

در هنگام مهاجرت راه روستایی ۲۱/۹ درصد مهاجران مالرو، ۵۵/۲ درصد خاکی، ۸/۳ درصد شوسه و ۱۴/۶ درصد آسفالت بوده است که در هنگام بازگشت راه مالرو مشاهده نمی‌شود و ۶۵/۶ درصد جامعه به روستاهای با راه آسفالت بازگشته‌اند بقیه نیز شوسه می‌باشند. بنابراین پوشش راه‌های روستایی نسبت به زمان مهاجرت به شهر بهبود یافته است. در موقع بازگشت مهاجران ۲/۱ درصد روستاها دارای مرکز بهداشت، ۵۱ درصد خانه بهداشت و ۴۶/۹ درصد نیز بهورز دارند. همچنین ۷۰/۸ درصد روستاها دارای خدمات زیربنایی - رفاهی آب لوله کشی، برق و تلفن شده‌اند. طرح‌های عمرانی - کالبدی در زمان بازگشت مهاجران عبارت بود از؛ در ۴۹ درصد روستاها طرح هادی اجرا شده یا در حال اجرا بود. وام بهسازی مسکن روستایی در ۷۸/۱ درصد روستاها توزیع می‌شد و در برخی نیز کانال کشی و بهسازی سیستم آبیاری شروع شده بود. تأثیر هر یک از خدمات مذکور در بازگشت مهاجران به موطن روستایی به شرح جدول (۵) می‌باشد.

جدول ۵. فراوانی پاسخ به متغیرهای عمرانی - زیربنایی موثر در بازگشت مهاجران

شاخص	خیلی زیاد	زیاد	متوسط	کم	خیلی کم		
						تعداد	درصد
خدمات بهداشتی	۳۴	۱۸	۲۴	۱۵	۵	۳۵/۴۱	۵/۲
	۲۳	۴۴	۱۷	۵	۷	۲۳/۹۶	۷/۳
زیربنایی - رفاهی	۴۲	۴۰	۱۰	۴	-	۴۲/۷۶	-
	۴۳/۷۶	۴۱/۶۶	۱۰/۴۱	۴/۱۷	-		

در بررسی تأثیر خدمات ترغیبی برای بازگشت مهاجران، خدمات کالبدی - عمرانی (اجرای طرح هادی، وام بهسازی مسکن، بهسازی سیستم آبیاری، احداث جاده) به ترتیب توسط ۴۳/۷۶ و ۴۱/۶۶ درصد پاسخ‌گویان (مجموعاً ۸۵/۴۲ درصد) در طیف خیلی زیاد و زیاد ارزیابی شده است. خدمات زیربنایی - رفاهی و بهداشتی با ۶۹/۷۹ و ۵۴/۱۶ درصد پاسخ‌ها در این طیف‌ها در بازگشت مهاجران به روستا نقش داشته است.

- دلایل اقتصادی و اجتماعی بازگشت

متغیرهای اقتصادی در ترغیب مهاجران برای بازگشت به روستا تأثیر زیادی داشته‌اند و ۴۳/۷۶ درصد پاسخ‌گویان تأثیر متغیرهای اقتصادی را در طیف‌های زیاد و خیلی زیاد ارزیابی کرده‌اند. در این بین افزایش درآمد کشاورزی با ۶۸/۴ درصد پاسخ‌ها در طیف‌های زیاد و خیلی زیاد بیشترین تأثیر را نشان می‌دهد. شاخص اجتماعی - فرهنگی در بازگشت مهاجران اثر نسبتاً اندکی نشان می‌دهد. ۴۷/۵ درصد پاسخ‌ها تأثیر کم و ۳۳/۵ درصد پاسخ‌ها تأثیر زیاد گویه‌های این شاخص گواه این مطلب است. ۸۰/۲ درصد پاسخ‌گویان تأثیر گویه "افزایش کیفیت زندگی در روستا" در بازگشت خود را در طیف‌های زیاد و خیلی زیاد ارزیابی کرده‌اند. گویه‌های جدول (۶) شاخص‌های جاذبه روستا و دافعه شهری در پدیده مهاجرت برگشتی را نشان می‌دهند.

جدول ۶. تأثیر متغیرهای اقتصاد و اجتماعی - فرهنگی در بازگشت مهاجران به روستا (درصد)

متغیرهای اقتصادی موثر در بازگشت	خیلی زیاد	زیاد	متوسط	کم	خیلی کم
از دست دادن شغل در شهر	۲۲/۹	۲۲/۹	۸/۰۳	۱۸/۸	۲۷/۱
بازنشستگی	۱۷/۷	۴/۲	۴/۲	۶/۳	۶۷/۷
عدم تعادل هزینه و درآمد در شهر	۸/۳	۴۳/۸	۱۸/۸	۱۸/۸	۱۰/۴
مشکل تأمین یا اجاره مسکن در شهر	۳۱/۳	۱۰/۴	۱۴/۶	۹/۴	۳۴/۴
افزایش درآمد کشاورزی در روستا	۱۰/۴	۵۸/۳	۲۱/۹	۳/۱	۶/۳
افزایش امکانات مکانیزاسیون کشاورزی	۸/۳	۲۴	۱۹/۸	۲۰/۸	۲۷/۱
مجموع متغیرهای اقتصادی	۴۳/۷۶		۱۴/۵۵		۴۱/۶۹
متغیرهای اجتماعی - فرهنگی موثر در بازگشت	خیلی زیاد	زیاد	متوسط	کم	خیلی کم
افزایش کیفیت زندگی در روستا	۲۲/۹	۵۷/۳	۱۲/۵	۷/۳	-
بازگشت سایر اقوام و آشنایان به روستا	۴/۲	۳۰/۲	۲۰/۸	۲۴	۲۰/۸
افزایش امنیت در نواحی روستایی	۱	۳/۱	۱۶/۷	۴۲/۷	۳۶/۵
ازدواج از روستا	۹/۴	۲۹/۲	۱۸/۸	۴/۲	۳۸/۵
تحقیق فرهنگی در شهر	۲/۱	۸/۳	۲۶	۳۱/۳	۳۲/۳
مجموع متغیرهای اجتماعی - فرهنگی	۳۳/۵۳		۱۸/۹۶		۴۷/۵۲

– تأثیر مهاجران بازگشته در روست

از ۹۶ پاسخ‌گوی تحقیق حاضر بطور متوسط ۲۵/۴ درصد در فعالیتهای عمرانی – کالبدی روستا مشارکت داشتند که بیشترین فعالیت در نوسازی مسکن روستایی با ۵۱ پاسخگو (۵۳/۱ درصد حجم نمونه) می‌باشد. در مصاحبه‌های صورت گرفته پاسخ‌گویان آمادگی مشارکت بیشتر را با همت مسئولین نشان می‌دادند. ۲۸/۱ درصد پاسخ‌گویان نیز به تعمیر یا مقاوم‌سازی و زیباسازی مسکن روستایی خود در هنگام بازگشت پرداخته‌اند. این امر چهره روستاها را تغییر داده و ناهمگونی بین واحدهای مسکونی مهاجران بازگشته و ساکنان مشهود است. بطور کلی میزان مشارکت مهاجران بازگشته در امور عمرانی و کالبدی چشمگیرتر می‌باشد.

در فعالیتهای اقتصادی نیز تبدیل مزارع دیم به آبی توسط ۳۹ مهاجر بازگشته انجام پذیرفته است. به‌طور متوسط ۲۰/۶۲ درصد مهاجران بازگشته در فعالیتهای اقتصادی نقش داشته‌اند. در این میان ۳۹/۶ درصد مهاجران بازگشته به مکانیزاسیون امور زراعی پرداخته و ۱۱/۵ درصد نیز به احداث دامداری‌های صنعتی اقدام نموده‌اند. احداث صنایع تبدیلی (مانند واحدهای تولید پنیر) نیز توسط ۱۰/۴ درصد مهاجران بازگشته صورت گرفته است.

فعالیتهای اجتماعی – فرهنگی نیز توسط ۴۵/۶ درصد مهاجران بازگشته صورت گرفته است. تشویق مهاجران دیگر برای بازگشت به روستا و تشویق برای ماندگاری روستاییان و ایجاد انگیزه برای ادامه زندگی در روستا به ترتیب توسط ۷۵ و ۹۳/۸ درصد بازگشته‌گان صورت گرفته است. این امر می‌تواند در کاهش انگیزه مهاجرت روستاییان به شهرها تأثیر زیادی داشته باشد. طبق "تئوری گزینشی بودن مهاجرت" همراه با فرصتی که بوجود می‌آید برخی مهاجرت را بر می‌گزینند و برخی مانند را. مهاجران بالقوه با الگو قرار دادن و استفاده از تجارب مهاجران بازگشته انگیزش اولیه خود را از دست می‌دهند. مصاحبه‌های صورت گرفته با مهاجران نشان داد آنان با تذکار سختی‌های اقتصادی، اجتماعی شهر و مسائل زیست محیطی و بیکاری و مشاغل کاذب سعی در کاهش انگیزه مهاجرت روستاییان داشته و آن‌ها را برای عمران روستا تشویق می‌کنند. حضور ۱۱/۵ درصد مهاجران بازگشته در شوراهای اسلامی روستای محل اقامت و پیشقدم شدن آن‌ها برای حل مشکلات عمرانی روستا گواهی بر این گفته است.

جدول ۷. تأثیر مهاجران بازگشته امور عمرانی، اقتصادی و اجتماعی روستا

نوع فعالیت	عنوان فعالیت	تعداد	درصد
عمرانی و کالبدی	مشارکت مالی و یدی در اجرای طرح هادی روستا	۱۵	۱۵/۶
	تعمیر، بهسازی یا مقاوم سازی مسکن روستایی	۲۷	۲۸/۱
	نوسازی مسکن روستایی	۵۱	۵۳/۱
	مشارکت در اصلاح و تعریض معابر روستا	۲۲	۲۲/۹
	مشارکت مالی و یدی در احداث راه روستایی	۷	۷/۳
اقتصادی	تبدیل زمین های کشاورزی دیم به آبی	۳۹	۴۰/۶
	مکانیزاسیون کشاورزی	۳۸	۳۹/۶
	تبدیل دامداری سنتی به صنعتی	۱۱	۱۱/۵
	ایجاد صنایع دستی و تبدیلی	۱۰	۱۰/۴
	راه اندازی آبیاری تحت فشار	۱	۱/۰۴
اجتماعی و فرهنگی	مشارکت و حضور در شورای اسلامی روستا	۱۱	۱۱/۵
	تأسیس شرکت تعاونی	۲	۲/۱
	تشویق مهاجران آشنا برای بازگشت به روستا	۷۲	۷۵
	تشویق روستاییان به عدم مهاجرت به شهر	۹۰	۹۳/۸

- عوامل موثر در بازگشت مهاجران به روستا

برای ارزیابی زمینه‌ها و عوامل موثر در بازگشت مهاجران به روستا در محدوده مورد مطالعه، از آزمون آماری تحلیل عاملی استفاده شد. برای آزمون مناسب بودن داده‌های مربوط به مجموعه متغیرهای مورد تحلیل درخصوص تحلیل بازگشت مهاجران به روستا و برای شروع تحلیل عاملی، از آزمون Bartlett و KMO استفاده شد. معناداری آزمون بارتلت در سطح اطمینان ۹۹ درصد و مقدار مناسب KMO، حاکی از همبستگی و مناسبت متغیرهای موردنظر برای انجام تحلیل عاملی است.

جدول ۸. آزمون بارتلت در سطح معناداری

مجموعه متغیرهای مورد تحلیل	مقدار KMO	مقدار بارتلت	سطح معناداری
ارزیابی زمینه‌ها و عوامل موثر در بازگشت مهاجران به روستا	۰/۷۵۴	۳۷۷/۸۹۹	۰/۰۰۰

سپس با استفاده از ۱۴ شاخص، برای تحلیل زمینه‌ها و عوامل موثر در بازگشت مهاجران به روستا از مدل تحلیل عاملی استفاده شده است. به این ترتیب، شاخص‌های بارگذاری شده در هر عامل که بیشتر از ۰/۵ هستند، یک عامل را شکل می‌دهند و متغیرهایی که امکان تجمع با شاخص‌ها را ندارند، عامل دیگری را تشکیل می‌دهند. نتیجه حاصل از کاهش یافتن ۱۴ معرف، ۵ عامل بود که ۶۸/۳۶ درصد از واریانس را تبیین می‌کند که نشانگر رضایت‌بخش بودن تحلیل عاملی و متغیرهای مورد بررسی است. در جدول (۹)، مقدار ویژه، درصد واریانس و درصد واریانس تجمعی ذکر شده است.

جدول ۹. عامل‌بندی متغیرهای مورد مطالعه

ردیف	نام عامل	مقدار ویژه	درصد واریانس	درصد واریانس تجمعی
۱	اقتصادی	۲/۴۹	۱۷/۸۰	۱۷/۸۰
۲	اجتماعی - زیر بنایی	۲/۳۱	۱۶/۵۵	۳۴/۳۵۸
۳	توسعه کشاورزی	۱/۷۰	۱۲/۲۰	۴۶/۴۵۶
۴	بهداشتی - کالبدی	۱/۵۵	۱۱/۰۸	۵۷/۴۶۸
۵	فرهنگی - قومی	۱/۵۰	۱۰/۸۱	۶۸/۳۶۶

یافته‌های تحلیلی

- تجزیه و تحلیل عامل‌ها

عامل اول: مقدار ویژه این عامل ۲/۴۹ است که ۱۷/۸۰ درصد از واریانس را تبیین کرده است. در این عامل ۳ متغیر بارگذاری شده است که بیشترین تأثیر را در بین عوامل ۵ گانه دارند. عوامل بارگذاری شده از نوع دافعه‌های شهر برای مهاجران و مربوط به بعد اقتصادی می‌باشد. تجمع این شاخص‌ها در یک عامل به این معنی است شاخص‌های بعد اقتصادی بیشترین تأثیر را در مهاجرت برگشتی داشته است. این عامل را می‌توان "عامل اقتصادی" نام‌گذاری کرد.

جدول ۱۰. متغیرهای بارگذاری شده در عامل اول

بار عاملی	متغیر
۰/۸۱۴	از دست دادن شغل در شهر
۰/۸۵۳	عدم تعادل درآمد و هزینه‌ها در شهر
۰/۸۳۶	مشکلات تامین مسکن در شهر

– **عامل دوم:** مقدار ویژه این عامل ۲/۳۱ است که ۱۶/۵۵ درصد از واریانس را تبیین می‌کند. در این عامل ۴ متغیر بارگذاری شده است که سه متغیر به بعد فرهنگی - اجتماعی و یک متغیر به بعد عمرانی - رفاهی مربوط می‌باشد؛ متغیرهای این عامل نشان می‌دهد ایجاد خدمات زیربنایی و به تبع آن افزایش کیفیت زندگی زمینه را برای بازگشت مهاجران به موطن فراهم می‌کند. براساس شاخص‌های بارگذاری شده می‌توان این عامل را "عامل اجتماعی - زیر بنایی" نامید.

جدول ۱۱. متغیرهای بارگذاری شده در عامل دوم

بار عاملی	متغیر
۰/۵۳۹	ایجاد خدمات زیر بنایی و رفاهی
۰/۶۲۷	افزایش کیفیت زندگی در روستا
۰/۵۹۵	تحقیق فرهنگی در شهر
۰/۸۴۹	افزایش امنیت در روستا

– **عامل سوم:** مقدار ویژه این عامل ۱/۷۰ است که ۱۲/۲۰ درصد از واریانس را تبیین می‌کند. در این عامل، دو متغیر بارگذاری شد که هر دو مربوط به بعد اقتصادی است. یافته‌های این عامل نشان می‌دهد، توسعه کشاورزی زمینه مناسبی جهت بازگشت مهاجران فراهم می‌کند به این ترتیب، این عامل را می‌توان "عامل توسعه کشاورزی" نامید.

جدول ۱۲. متغیرهای بارگذاری شده در عامل سوم

بار عاملی	متغیر
۰/۷۱۰	افزایش درآمدهای کشاورزی
۰/۸۵۱	افزایش امکانات مکانیزاسیون کشاورزی

– **عامل چهارم:** در این عامل مقدار ویژه ۱/۵۵ است که ۱۱/۰۸ درصد از واریانس را تبیین می‌کند. در این عامل دو متغیر بارگذاری شد که با توجه به شاخص‌های بارگذاری شده در این عامل، می‌توان این عامل را "عامل بهداشتی - کالبدی" نام نهاد.

جدول ۱۳. متغیرهای بارگذاری شده در عامل چهارم

بار عاملی	متغیر
۰/۷۷۵	بازنشستگی یا توصیه پزشک
۰/۵۱۴	خدمات زیر بنایی و رفاهی
۰/۶۸۰	خدمات بهداشتی درمانی

– **عامل پنجم:** مقدار ویژه این عامل ۱/۵۰ است که ۱۰/۸۱ درصد از واریانس را تبیین می‌کند. در این عامل دو متغیر بارگذاری شد که هر دو متغیر مربوط به بعد فرهنگی می‌باشد؛ بنابراین، این عامل، "عامل فرهنگی - قومی" نام‌گذاری می‌شود.

جدول ۱۴. متغیرهای بارگذاری شده در عامل پنجم

بار عاملی	متغیر
۰/۳۵۶	بازگشت سایر اقوام به روستا
-۰/۸۵۶	ازدواج از روستا

با عنایت به چنین یافته‌هایی می‌توان اظهار کرد؛ در بازگشت مهاجران به موطن روستایی عوامل متعدد با درجات مختلف اثرگذارند. اثرگذارترین این عوامل "اقتصادی" هستند و هم به جاذبه‌های اقتصادی ایجاد شده در روستاها و هم به دافعه‌های زندگی شهری دلالت دارند. اشتغال و درآمد شغلی و حتی تهیه مسکن اثرات غیر قابل انکاری در تصمیم به مهاجرت داشته و بر اقتصادی و گزینشی بودن پدیده مهاجرت صحنه می‌گذارد. عوامل اجتماعی- زیربنایی مقوم عامل اقتصادی و زمینه دیگری برای تصمیم‌های مهاجرتی می‌باشند. افزایش خدمات زیربنایی عمومی در موطن روستایی ضمن تحولات فضایی در ناحیه زمینه را فراهم می‌کند مهاجرانی که با مسائل اجتماعی (تحقیر فرهنگی، کیفیت زندگی و ...) مواجه هستند، در بازگشت به روستا مصمم شوند. لذا ضعف ساختاری مناطق روستایی و کمبود خدمات زیربنایی در پدیده مهاجرت و پیامدهای ناشی از آن را سبب می‌شود اما با بهبود زمینه‌ها و شاخص‌های اقتصادی و رفع کمبودهای زیربنایی و ایجاد عوامل جاذبه در نواحی روستایی، سرمایه‌های انسانی، اقتصادی و اجتماعی به موطن روستایی بازگشته و کنشی انسانی در فضایی جغرافیایی را نمایش می‌گذارند. عواملی مانند بازگشت اقوام و یا ازدواج از روستا اگرچه در مقایسه با عوامل اقتصادی و اجتماعی- زیربنایی در بازگشت مهاجران اثرگذاری اندکی دارند، ولی نمی‌توان آن‌ها را نادیده انگاشت.

- ارزیابی اثرات و پیامدهای مهاجران در روستا

رتبه‌بندی معرف‌های اثرات و پیامدهای مهاجرت بازگشتی با استفاده از میانگین عددی و آزمون رتبه‌ای کندال در بررسی معناداری میانگین رتبه‌ای معرف‌های پیامدهای مهاجران بازگشته در روستاها نشان داد، از میان ۱۴ مولفه مورد بررسی، مولفه نوسازی مسکن روستایی با میانگین ۱/۹۹ و تشویق روستاییان به عدم مهاجرت به شهر با میانگین ۱/۹۸ دارای بالاترین میانگین و معرف‌های مشارکت مالی و یدی در اجرای طرح هادی روستا با میانگین ۱/۰۶ پایین‌ترین میانگین در میان معرف‌های پیامدهای مهاجران بازگشتی اجتماعی می‌باشد.

جدول ۱۵. رتبه بندی معرف‌های اثرات و پیامدهای مهاجران بازگشته در موطن روستایی

شاخص	معرف	میانگین	رتبه	میانگین رتبه‌ای کندال
مشارکت مالی و یدی	مشارکت مالی و یدی در اجرای طرح هادی روستا	۱/۰۶	۱۴	۳
	تعمیر، بهسازی یا مقاوم سازی مسکن روستایی	۱/۷۲	۹	۷/۵۹
	نوسازی مسکن روستایی	۱/۹۹	۱	۹/۴۹
اقتصادی	مشارکت در اصلاح و تعریض معابر روستا	۱/۹۳	۳	۹/۰۵
	مشارکت مالی و یدی در احداث راه روستایی	۱/۴۷	۱۲	۵/۸۴
	تبدیل زمین های کشاورزی دیم به آبی	۱/۹۰	۴	۸/۸۳
	مکانیزاسیون کشاورزی	۱/۸۹	۵	۸/۷۶
	تبدیل دامداری سنتی به صنعتی	۱/۸۹	۶	۸/۷۶
توسعه روستا	ایجاد صنایع دستی و تبدیلی	۱/۵۹	۱۱	۶/۷۲
	راه اندازی آبیاری تحت فشار	۱/۷۷	۸	۷/۹۶
	مشارکت و حضور در شورای اسلامی روستا	۱/۲۵	۱۳	۴/۳۱
	تأسیس شرکت تعاونی	۱/۶۰	۱۰	۶/۷۹
	تشویق مهاجران آشنا برای بازگشت به روستا	۱/۸۴	۷	۸/۴
	تشویق روستاییان به عدم مهاجرت به شهر	۱/۹۸	۲	۹/۴۲
Kendall's W		۰/۳۷۵		
Chi-Square		۴۶۷/۴۶۵		
معناداری		۰/۰۰۰		

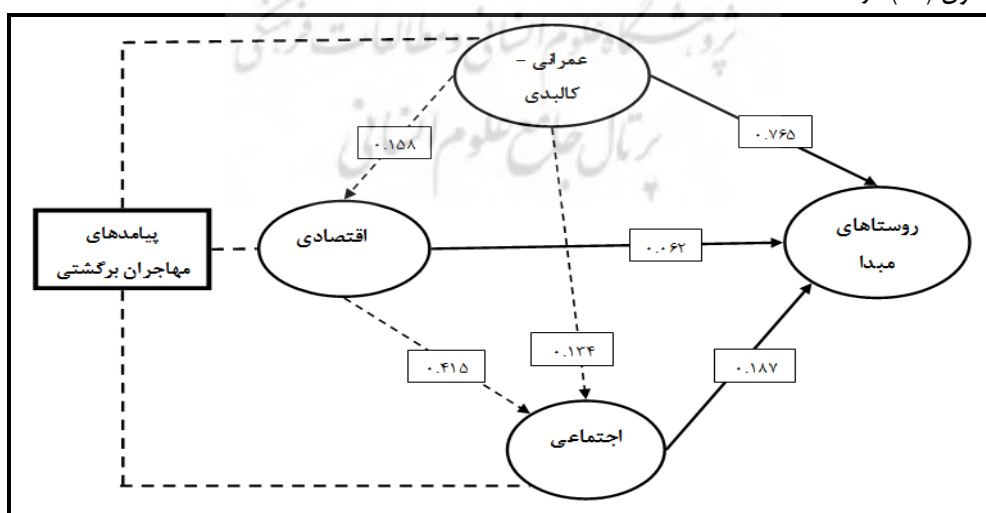
نتایج رتبه‌بندی معرف‌های پیامدهای مهاجران بازگشتی با آزمون رتبه‌ای کندال نشان داد، بین میانگین رتبه‌های این معرف‌ها در سطح ۱ درصد رابطه معناداری وجود دارد، بنابراین می‌توان گفت با افزایش میانگین هر کدام از معرف‌ها، میانگین معرف‌های دیگر هم افزایش می‌یابد (جدول ۱۵).

پس از بررسی معرف‌های اثرات و پیامدهای مهاجران در روستاهای مبدأ، جهت بررسی وضعیت شاخص‌های پیامد مهاجران در روستا (عمرانی - کالبدی، اقتصادی و اجتماعی) در محدوده مورد مطالعه از آزمون t تک نمونه‌ای استفاده شد. (جدول ۱۶) با احتساب دامنه طیفی میانگین مولفه‌ها (که از ۱ تا ۵ براساس طیف لیکرت در نوسان است) این میزان برای هر سه شاخص عمرانی - کالبدی، اقتصادی و اجتماعی پایینتر از شرایط مطلوب (۳) ارزیابی شده است که بیانگر اثرگذاری خیلی کم مهاجران در روستاهای مبدأ می‌باشد. این تفاوت در سطح آلفا ۰/۰۱ معنادار و تفاوت آن‌ها از مطلوبیت عددی به شکل منفی ارزیابی و برآورد شده است.

جدول ۱۶. معناداری تفاوت از حد شاخص‌های اثرات و پیامدهای مهاجران در موطن روستایی

مطلوبیت عددی = ۳							
مولفه‌ها	میانگین	آماره آزمون t	درجه آزادی	سطح معناداری	تفاوت از حد مطلوب	فاصله اطمینان ۹۵ درصد	
						کران پایین	کران بالا
عمرانی - کالبدی	۱/۷۴	-۸۰/۷۸	۹۵	۰/۰۰۰	-۱/۲۵	-۱/۲۲	-۱/۲۸
اقتصادی	۱/۷۹	-۸۴/۰۹	۹۵	۰/۰۰۰	-۱/۲۰	-۱/۱۷۷	-۱/۲۳
اجتماعی	۱/۵۴	-۹۰/۲۲	۹۵	۰/۰۰۰	-۱/۴۵	-۱/۴۲۳	-۱/۴۸

بررسی اثرات و پیامدهای مستقیم و غیر مستقیم مهاجران بازگشتی در محدوده مورد مطالعه با استفاده از مدل تحلیل مسیر صورت گرفت. برای انجام تحلیل مسیر ابتدا بین متغیر وابسته (مهاجرت برگشتی) و متغیرهای مستقل (عمرانی - کالبدی، اقتصادی و اجتماعی) رگرسیون گرفته شد و در بقیه مراحل هر یک از شاخص‌ها که بیشترین ضریب بتا (BETA) را داشته‌اند به عنوان متغیر وابسته و سایر عوامل متغیر مستقل فرض شده است. و در شکل (۲) میزان و نوع پیامد (مستقیم و غیر مستقیم) هر یک از متغیرهای مستقل و وابسته نشان داده شده است. همچنین، تأثیر کلی هر یک از ابعاد در جدول (۱۷)، ارائه شده است.



شکل ۲. مدل تحلیل مسیر اثرات و پیامدهای مهاجران در روستاها

جدول ۱۷. سنجش میزان اثرات و پیامدهای مستقیم و غیر مستقیم مهاجران در روستاها

متغیرها	اثر مستقیم	اثر غیر مستقیم	اثر و پیامدهای کلی	اولویت بندی
عمرانی - کالبدی	۰/۷۶۵	۰/۰۳۴	۰/۷۹۹	۱
اقتصادی	۰/۰۶۲	۰/۴۱۵	۰/۴۷۷	۲
اجتماعی	۰/۱۸۷	-	۰/۱۸۷	۳

طبق جدول (۱۷)، اثرات و پیامدهای مستقیم و غیرمستقیم مهاجران بازگشتی بر روستاهای مورد مطالعه در شاخص‌های عمرانی - کالبدی، اقتصادی و اجتماعی، بیشترین اثر کلی مربوط به شاخص عمرانی - کالبدی با میزان (۰/۷۹۹) بوده و شاخص اجتماعی با میزان (۰/۱۸۷) دارای کمترین پیامد و اثر کلی در محدوده مورد مطالعه داشته است. تأثیرات کلی به دست آمده حاکی از آن است که با ورود مهاجران بازگشتی در روستاهای مورد مطالعه مشارکت مالی و یدی در اجرای طرح هادی روستایی، تعمیر، بهسازی یا مقاوم سازی مسکن روستایی و یا نوسازی مسکن روستایی، مشارکت در اصلاح و تعریض معابر روستا، مشارکت مالی و یدی در احداث راه روستایی افزایش یافته است.

نتیجه گیری

از میان ویژگی‌های فضایی - مکانی مرتبط با سکونتگاه‌های روستایی "کمبود خدمات عمرانی و رفاهی" در بروز انگیزه مهاجرت به شهر نقش اساسی داشته است. به عبارتی نابرابری‌های فضایی و عدم تعادل در توزیع خدمات عمرانی و رفاهی (بین شهر و روستا) نگهداشت جمعیت در مناطق روستایی را با مشکل اساسی روبرو می‌سازد و از سوی دیگر با بعد انسانی توسعه در تضاد می‌باشد. اما با بهبود خدمات عمرانی - رفاهی، رشد اقتصادی و افزایش درآمد بخش کشاورزی و دبستگی به موطن اصلی زمینه‌های بازگشت مهاجران به روستا فراهم می‌شود. اجرای طرح‌های هادی، تخصیص وام‌های بهسازی و مقاوم‌سازی مسکن روستایی، احداث جاده‌های آسفالتی از موثرترین عوامل در بازگشت روستاییان به موطن خود می‌باشند. از سوی دیگر ارائه غالب خدمات زیربنایی مانند آب، برق، تلفن و راه به مناطق روستایی مورد مطالعه و افزایش خدمات بهداشتی نیز در بازگشت آنها نقش بسزایی داشته است.

نتایج به دست آمده از آزمون تحلیل عاملی نشان داد عوامل و زمینه‌های موثر در مهاجرت بازگشتی در بخش باروق شهرستان میاندوآب در ۵ دسته (اقتصادی، اجتماعی - زیر بنایی، توسعه کشاورزی، بهداشتی - کالبدی و فرهنگی - قومی) قرار گرفته است که در حدود ۶۸/۳۶ درصد از واریانس را تبیین می‌کند. از مهم‌ترین عوامل مهاجرت بازگشتی عامل اقتصادی می‌باشد، بطوری که دافعه‌هایی مانند از دست دادن شغل در شهر، مشکل تأمین یا اجاره مسکن در شهر و عدم تعادل درآمد و هزینه در شهر و جاذبه‌هایی همچون افزایش درآمدهای کشاورزی، و تسهیل امور کشاورزی با مکانیزه شدن آن زمینه برای بازگشت مهاجران به روستا فراهم ساخته است. عامل زیربنایی - اجتماعی به عنوان عامل دوم شناخته شد و تاثیر مهمی در بازگشت مهاجران داشته است. بطوری که، با اختصاص خدمات زیر بنایی مانند برق، آب، تلفن و لوله کشی آب آشامیدنی بعلاوه اجرای طرح‌های هادی روستایی و احداث جاده‌های ارتباطی آسفالتی در افزایش سطح کیفیت زندگی روستاییان در محدوده مورد مطالعه مؤثر افتاده و زمینه را برای بازگشت مهاجران فراهم ساخته است. اما در میان عامل‌های ۵ گانه تحقیق عامل پنجم (فرهنگی - قومی) کمترین تأثیر را در بازگشت مهاجران داشته است.

نتایج این تحقیق با تحقیق استوکدالی و گاتنی (۲۰۱۴) در مورد رابطه معنادار سن (تمایل جوانان به بازگشت) در مورد مهاجرت بازگشتی توافق ندارد اما با تحقیقات مطیعی لنگرودی و همکاران (۱۳۹۰)، قاسمی و همکاران (۱۳۹۳)، افراخته و همکاران (۱۳۹۵)، ژائو (۲۰۰۲) و دشینگر و گرایم (۲۰۰۵) در تأثیر جاذبه‌های روستایی و دافعه‌های شهری (عوامل متعدد

اقتصادی- اجتماعی و روانشناختی، افزایش خدمات و امکانات رفاهی) در بازگشت مهاجران و اثرات فضایی و اقتصادی آن همراستا است. به‌طور کلی پدیده بازگشت مهاجران کنش انسانی در فضایی جغرافیایی است و با ایجاد جاذبه در نقاط روستایی بویژه با شاخص‌های اقتصادی مانند افزایش درآمد کشاورزی و تسهیل مراحل آن و رفع کمبودهای زیربنایی میسر شده است. از سوی دیگر دافعه‌های شهری مانند هزینه‌های سنگین اجاره یا تأمین مسکن و عدم مهارت مهاجران و اشتغال‌های کاذب یا بیکاری در شهر، تحقیر فرهنگی و ... در بازگشت مهاجران اثرات غیر قابل انکاری دارد. لذا یافته‌های این تحقیق در راستای تئوری جذب و دفع اس‌لی قرار دارد. همچنین مهاجران بازگشته اثرات و پیامدهای متعددی در سکونتگاه‌های روستایی داشته‌اند. برخی از این پیامدها اقتصادی و مربوط به عودت سرمایه‌های مالی و انسانی به روستا و برخی نیز در کالبد روستا و نوسازی مسکن و ظهور معماری گاه‌متباین با معماری سنتی روستاها انعکاس یافته است. به‌طوری‌که تبدیل مزارع دیم به آبی و راه‌اندازی برخی کارگاه‌ها یا دامداری‌های صنعتی و نوسازی یا مقاوم‌سازی مسکن در جامعه بازگشته‌گان فراوانی بیشتری دارد. بطوری‌که بیشترین تأثیر بازگشته‌گان در شاخص‌های عمرانی- کالبدی قابل ردیابی است. از سوی دیگر در زمینه اجتماعی و مشارکت در امور اجتماعی و عمرانی روستا بازگشته‌گان موجب تحرک جامعه روستایی شده‌اند. لیکن افزایش شکاف طبقاتی و رواج زندگی شهری از پیامدهای دیگری است نیازمند بررسی‌های بیشتر می‌باشد.

با توجه به تأثیر عوامل اقتصادی، خدمات زیربنایی، عمرانی و کالبدی و بهداشتی در بازگشت مهاجران و اثربخشی اقتصادی، عمرانی و اجتماعی پدیده مهاجرت بازگشتی در بازساخت فضایی محدوده مورد مطالعه پیشنهادهای زیر ارائه می‌شود:

- تلاش برای متنوع کردن اقتصاد روستایی، ایجاد فرصت‌های شغلی و حرفه‌ای برای ایجاد اشتغال دائم و پایدار بویژه در بخش صنعت و خدمات در نواحی روستایی.
- تأمین امکانات بهداشتی و درمانی (مانند درمانگاه، پزشک، و داروخانه) و یا امکان دسترسی آسان بدین مراکز برای روستاییان.
- ارائه تسهیلات بانکی کم‌بهره نوسازی و مقاوم‌سازی مسکن روستایی برای تشویق مهاجرت بازگشتی.
- اجرای طرح‌های هادی روستایی با جدیت بیشتر و نظارت بنیاد مسکن بر الگوی معماری مسکن روستاها.

References

- Afrakhteh, H., & Hajipour, M. (2014). the development of land ownership system of villages, causes and consequences (case study, Teghab & Masoum Abad villages in Khosef County). *Space- economic Journal and rural development*. 2 (3), 5,1-25. (In Persian)
- Afrakhteh, H., ManafiAzar, R., & Valaei, M. (2017). the spatial-local effects of return migration in Miyandoab County. *Research and Rural planning*, 5 (1), 83-98. (In Persian)
- Becchetti, L. & Garcia, M. (2008). Do Collateral Theories Work in Social Banking?. *CEIS Tor Vergata*. Research Paper Series 6(9), 131-149.
- Bilir, M. (2010). Migration from rural to urban and the educational needs of adults in the process of urban transformation (The Case of Yukar Dikmen Neighborhood, Ankara). *Procedia Social and Behavioral Sciences*, 9, 1781-1787.
- Bosworth, G. (2006). Counter-urbanization and job creation entrepreneurial in- migration and rural economic development. *Centre for Rural Economy Discussion Paper Series*. No. 4. Retrieved 2013, Dec. 25, from <https://scholar.google.com>

- Cheraghi, Mehdi. (2012). *the explanation of the effects of bank credit payment to access to rural development, case study, Biglou Ghani rural district. MA thesis of geography and rural planning*, unpublished. Zanjan university. Zanjan. Iran. (In Persian)
- Dayanni, L., TaherKhani, M., & Roknnadin Eftekhari, A.R. (2010). the investigation of resettlement of rural migrations, case study: the migrations (covered by) under the support of Imam Khomeini Committee. Packdasht. *development and village Journal*. 11(2), 119-142. (In Persian)
- Department of planning and strategic control of president. (2014). *the fifth rule of economic, social, and culture development planning of Islamic republic of Iran*. Tehran. Department of planning and strategic control of president. (In Persian)
- Deshingkar, P., & Grimm, S. (2005). Internal migration and development: a global perspective. IOM (International Organization for Migration). *Overseas Development Institute, Migration Research Series (MRS) 19*. Internal Migration. pmd, No. 19. Available at <http://www.eldis.org /static/doc17812.htm>.
- Dustmann, C., & Yoram, W. (2007). Return Migration: Theory and Empirical Evidence Centre for Research and Analysis of Migration. *British Journal of Industrial Relations*, 45 (2), pp 236-256.
- Farrell, M., Mahon, M., & McDonagh, J. (2012). The rural as a return migration destination. European Countryside. *The Journal of Mendel University in Brno*, 4(1), pp 31-44.
- Gasemi, M., Javan, J., & Saberi, Z. (2015). the analysis of reverse migration's formation in rural areas of Binalood county. *Geographical studies of dry areas*, 4(16), 15-37(In Persian)
- Imani Jajarmi, H., & Ekrami, M. (2015). the study of return migration effects (city to village) on cultural and physical (skeletal) context of village. *society, culture, and media*, 3 (12) 89-116. (In Persian)
- Iran Statistic Center. (2012). *the comparative study of public census of people and housing*, Tehran. Iran Statistic Center. (In Persian)
- Jialu, L. (2009). Human Capital, Returning Migration and Rural Entrepreneurship in China. *Indian Growth and Development Review*, 4 (2), 100- 122
- Khthari, U. (2002). Migration and Chronic Poverty. *Institute For Development Policu and Management. Working Paper*, No.16, 1-32. (in Persian)
- Kouhi, K., Beheshti, M. B., Doagoyan, D., & Mohammad Nejad, S. (2014). The explanation of influential security factors on investors' interest in immigration. *Security strategic and social order researches*. 2 (6), 99-116. (In Persian)
- Loucas, D., & Mir P. (2003). *the review of population studies*. translation by Hossein Mahmoodian. Tehran: Tehran University publication.
- Manafi Azar, R. (2012). *the analysis of acceptance process and the implementation of under pressure irrigation systems and its effect on rural development of Miyandoab County*. MA thesis of Geography Rural Planning. Unpublished. payam -noor university of Gonbade Kavooos. Gonbadeh Kavooos. Iran. (In Persian)
- Mohseni Tabrizi, A.R & Adl, M. (2008). the study of effective social-psychological factors on interests of Tehran universities' board members in emigration to foreign. *The letter of Iran Demography association*, 2(4),70-98. (In Persian)
- Motiee Langaroudi, S. H., Farhadi, S., & Zare, Z. (2012). the influential factors on addiction spread in rural areas (case study: west Chahar Douli rural district of Garveh County). *human geographical researches*, 45(1), 65-85. (In Persian)

- Motiee Langaroudi, S. H., Gadiri Masoum, M., Rezvani, M. R., Nazari, A.H., & Sahne, B. (2012). the effect of emigrants' return to villages on the life improvement of settlements. case study: Agh Gala County. *Human geographical researches*, 43(78), 67-83. (In Persian)
- Nazari, A. H., & Manafi Azar, R. (2014). the comparative study of acceptance factors and obstacles of new methods of irrigation among the farmers (case study; Miyandoab County). *human geographical researches*, 46(3), 615-616. (In Persian)
- Okali, D., Okpara, E., & Olawoye, J. (2001). The Case of Aba and its Region, Southeastern Nigeria. International Institute for Endearment and Development (IIED). *Working Paper Series on Rural-Urban Interactions and Livelihood Strategies*. UK.
- Pacion, M. (1984). *Rural Geography*. London. Harpper and Row.
- Panahi, L., & Pishrou, H. (2012). the study of influential factors on rural young people migration to city (case study; the villages of central district of Marvdasht County). *regional planning*, 1 (2), 41-50. (In Persian)
- Papoli Yazdi, M.H., & Ebrahimi, M.A. (2009). *the theories of rural planning*. (fourth edition). Tehran. Samat. (In Persian)
- Rabani, R., Taheri, Z., & Rosta, Z. (2012). the study of the reasons of reverse immigrations' motivations and its effect on social and economic development (case: Ramsar & Tanbakon cities' migrations). *Research and urban planning*, 2(5) 83-108. (In Persian)
- Raghfar, H., & Gasemi Ardehayi, A. (2010). the migration reasons and economic- demographic characteristics of among towns' emigrants. The comparative study of emigrants from city to villages and villages to city of Iran during the decade of 1997- 2007. *Iran Demography Association Journal*, 4(8), 39-61. (In Persian)
- Stockdale, A., & Catney, G. (2014). A life course perspective on urban-rural migration: the importance of the local context. *Population, Space and Place*, 20 (1), 83- 98 .
- Vellayi, M. (2014). *Diversification to villages' Economy to realize rural stability development, case study; North of Marhamat Abad rural district of Miyandoab County*. MA thesis of geography and rural planning. Unpublished. Zanjan University. Zanjan. Iran. (In Persian)
- Wang, Zi., & Yang, Wei, guo. (2013). Self-employment or wage-employment?: On the occupational choice of return migration in rural China. *China Agricultural Economic Review*, 2013 5(2), 231-247.
- Zaheri, M. (2012). the analysis of spatial interactions of Tabriz metropolis and neighborhood hostel villages with emphasis on reverse migration and its influential factors. *geographical research*, 26 (3), 169-188. (In Persian)
- Zaiceva, A., & Zimmermann, F Klaus. (2012). *Returning Home at Times of Trouble? Return Migration of EU Enlargement Migrants during the Crisis*. IZA DP (Discussion Paper) No. 7111, Retrieved December 2012, from <http://link.springer.com>
- Zanjani, H. (2010). *Demography analysis*. (second edition). Tehran. Samat. (In Persian)
- Zohry, A. (2002). *Rural-to-Urban Labor Migration: A Study of Upper Egyptian Laborers in Cairo*. unpublished DPhil. thesis, University of Sussex. Retrieved 22 Jan 2017 from <http://www.zohry.com/thesis/chapter3.pdf>.

Return migration and its impact on rural settlements (Case study: Barough district in Miandoab County)

Reza Manafi Azar*

PhD. Candidate of Geography & Rural Planning, Kharzmi university, Tehran, Iran

Abdollah Abdollahi

Assistant Professor of Geography & Rural Planning, Payam noor University, Miyandoab, Iran

Teimour Alizadeh

M.A. student of Geography & Rural Planning, Tabriz University, Iran

Mohammad valaei

Ph. D Candidate of Geography & Rural Planning, Tabriz University, Tabriz, Iran

Ali Gasemi Ardehayi

Assistant Professor, Dep. of Demography, Payam Noor University, Ahar, Iran

Received: 11/09/2015

Accepted: 20/05/2017

Extended Abstract

Introduction

Return migration is a process of migration from village to city and relatively long inhabitancy there and then returns to birthplace. Rural attraction factors (land and housing cheapness, inherited land, clean air, lack of urban problems) and repulsion factors (expensive land and housing, psychological pressure, racism, air pollution) and the development of transportation network result in mobility in the form of return migration (Afrakhteh et.al 2017: 86). Return migration has been less studied in scientific society in Iran. While this phenomenon is a reaction to economic cycle and has spatial, social-economic effects on origin and destination and returned immigrants can often facilitate the process of rural development with financial assets, technical skills, and new knowledge.

The lack of welfare facilities, educational and services in villages (especially before the 2000s) and annual incomes' fluctuation of dry land farming, and city attraction such as job and employment opportunities and expected income, welfare and infrastructure service of cities cause urban-village migrations in Barough District of Miandoab County and lead to inappropriate usage of space, movement of labor and capital. However in recent decade, following the development of agricultural production and creating attraction in rural areas (such as the increase of agriculture tools and mechanization, delivery of infrastructure and welfare service ...) with the phenomenon of emigrants' return the ground has been built for spatial-economic development. The study of aforementioned action factors of spatial-space has been one of notable issues and will help considerably in understanding the migration types and population movements at this area. So, the present research is seeking to answer the following questions:

- What aspects and factors play a role in the emigrants' return to their village's origin?
- What effects and consequences do the returned emigrants have on their village's origin?

* Corresponding Author:

Email: rezamanafiazar@yahoo.com

Methodology

Regarding the aim, the present research is applied, and its method is analytical- descriptive. The foundation of studies is based on field survey and data collection tools are questionnaire and interview. The spatial domain is Barough District of Miandoab County that had 23014 people and 6321 family according to the census of 2012. (Iran Census center, 2014). The population of this research is the number of returned emigrants' families to this district during the recent decade (2005-2014) that it has studied the research variables with the census of 96 returned families to rural areas. The questionnaire validity is formal and its stability has achieved 0.83 with using of Alpha Cronbach. The data analysis has conducted by qualitative method (includes descriptive statistics and inferential statistics (the factor analysis with analyzing of components, sample t-test, kendall, path analysis)).

Discussion and Results

The results of factor analysis indicated that effective factors and aspects on return migration include 5 groups :(economic, social- infrastructure, agriculture development, health, skeletal and culture- ethnic). The most important factor of return migration is economic factor. As if the repulsive factors such as losing job opportunities at city, the problem of housing supply or renting at city and imbalance of income and cost at city and attractive factors like the increase of agriculture incomes and facility of agriculture tasks with mechanization of that aspect has provided the condition of migrations' return to village. The second effective factor on emigrants' return is called infrastructure- social factor that includes the construction of welfare and infrastructure services (water, electricity, and road), the increase of life quality in village, cultural humiliation at city and security at village. The third factor is the agriculture development and the increase of agriculture income and the process of mechanization. The fourth factor should be placed under the group of health that its indices are the increase of health services in villages, medical and retirement advices. Among the five factors, the fifth factor (cultural –ethical factor) has had the least effect on emigrants' return.

The most effect of return migration was on constructive-skeletal index (financial and manual partnership in implementation of guidance plan, improvement or renovation of housing, widening of passage) and in economic index, they have conducted actions as the changing of dry lands to wet ones, agriculture mechanization, the changing of traditional husbandry to industrial one, creation of changing industries, initiation of under pressure irrigation.

Conclusion

The phenomenon of emigrants' return is human action in geographical space. And it becomes possible with making attraction in rural areas especially with economic indices like agriculture income and facilitating of its processes, and the reduction of infrastructure shortage and the increase of life quality. On the other hand, urban repulsive, like high cost of renting or securing of housing, and the lack of emigrants' skill, and false employment or unemployment in city, urban humiliation, ... have undeniable effect on emigrants' return. Therefore, the findings of this research are along the attraction and repulsion theory of Everett S. Lee. Returned emigrants also have had various effects and consequences on rural settlements. Some of these effects are economic and related to returning of human and financial capitals to villages, and some of them are reflected in villages' skeleton and housing renovation and sometimes the appearance of architecture is different from traditional architecture of villages. So, return migration causes to spatial reconstitution and spatial redistribution of population.

Key words; Return migration; Urban- Rural migration; Rural development; Barough District