

Quarterly Journal of Village and Space Sustainable Development

Winter 2022, Vol.3, No.4, Serial Number 12, pp 1-21

doi 10.22077/vssd.2023.5838.1148



Evaluation and Prioritization of Factors Influencing Rural Tourism Attraction Flows: A Case Study of Tourism Sphere of Influence in Mashhad

Hamide Mahmoodi¹, Hamid Shayan^{2*}, Hamdollah Sojasi Gheidari³, Tahereh Sadeghloo⁴, Minaei Masoud⁵

1. PhD student, Department of Geography, Faculty of Literature, Ferdowsi University of Mashhad, Mashhad, Iran.

2. Professor of Department of Geography, Faculty of Literature, Ferdowsi University of Mashhad, Mashhad, Iran.

3. Associate Professor, Department of Geography, Faculty of Literature, Ferdowsi University of Mashhad, Mashhad, Iran.

4. Assistant Professor, Department of Geography, Faculty of Literature, Ferdowsi University of Mashhad, Mashhad, Iran.

5. Associate Professor, Department of Geography, Faculty of Literature, Ferdowsi University of Mashhad, Mashhad, Iran.

*Corresponding author, Email: shayan34@um.ac.ir

Keywords:

Tourism Development, Rural Tourism, Tourism Flow, Tourism Sphere of Influence, Mashhad City

Abstract

The flow of tourism indicates the spatial displacement of tourists in a region. Furthermore, the spatial distribution of tourists throughout tourist destinations is influenced by many factors. Therefore, recognizing the most important factors influencing tourism flows helps to develop tourism. Hence, in this study, the main goal is to identify the most important factors affecting rural tourism attraction flows. The research is an applied, descriptive-analytical one. The sample of the research included 30 experts in the field of tourism who were selected via snowball sampling. The region studied is rural tourism destinations in tourism sphere of influence in Mashhad. To analyze the findings, SPSS software, PLS structural equations and DFAHP multi-criteria decision-making model were used. The variable of tourism attraction flows was studied based on 7 factors and 31 components. The findings show that the highest mean belongs to accessibility index (mean=3.82). Furthermore, the study of factors using one-sample T-test, PLS path analysis, and Fuzzy Delphi Analytical Hierarchy Process showed that the most important factors are accessibility, attractions, and spatial-spatial factors. The study of components using DFAHP model also showed that the quality of accessibility, accommodation facilities, and accessibility capacity take the first, the second, and the third priority, influencing the establishment and enhancement of tourism attraction flows. Based on the results, it is suggested that in order to attract tourists, Kalat access route be promoted, the region's high potential for attracting tourists in cold seasons be utilized, and tourism infrastructure be promoted and reconstructed.

Received:

01/Dec/2022

Accepted:

13/Jan/2022

How to cite this article:

Mahmoodi, H., Shayan, H., Sojasi Gheidari, H., Sadeghloo, T., & Minaei, M. (2022). Evaluating the Effect of Government Population Policies on the Population Stability of Rural Settlements (Case Study: Kerman County). *Village and Space Sustainable Development*, 3(2), 1- 24. [10.22077/vssd.2023.5838.1148](https://doi.org/10.22077/vssd.2023.5838.1148)





فصلنامه روستا و توسعه پایدار فضا

دوره سوم، شماره چهارم، پیاپی دوازدهم، زمستان ۱۴۰۱، صفحات ۲۱ - ۱

10.22077/vssd.2023.5838.1148



ارزیابی و اولویت‌بندی عوامل مؤثر بر جریان‌های جذب گردشگری روستایی^۱

(مورد مطالعه: حوزه نفوذ گردشگری شهر مشهد)

حمیده محمودی^۱، حمید شایان^{۲*}، حمداله سجاسی قیداری^۳، طاهره صادقلو^۴، مسعود مینایی^۵

۱. دانشجوی دکتری گروه جغرافیا، دانشکده ادبیات، دانشگاه فردوسی مشهد، مشهد، ایران.

۲. استاد گروه جغرافیا، دانشکده ادبیات، دانشگاه فردوسی مشهد، مشهد، ایران.

۳. دانشیار گروه جغرافیا، دانشکده ادبیات، دانشگاه فردوسی مشهد، مشهد، ایران.

۴. استادیار گروه جغرافیا، دانشکده ادبیات، دانشگاه فردوسی مشهد، مشهد، ایران.

۵. دانشیار گروه جغرافیا، دانشکده ادبیات، گروه جغرافیا، دانشگاه فردوسی مشهد، مشهد، ایران.

* نویسنده مسئول، ایمیل: shayan34@um.ac.ir

چکیده:

جریان گردشگری نشان‌دهنده جابجایی فضایی گردشگران در یک منطقه است در عین حال نیز توزیع فضایی گردشگران در سراسر مقصدهای گردشگری تحت تأثیر عوامل زیادی است؛ بنابراین شناخت مهم‌ترین عوامل مؤثر بر جریان‌های گردشگری بر توسعه گردشگری کمک می‌کند. لذا در تحقیق حاضر هدف اصلی شناسایی مهم‌ترین عوامل مؤثر بر جریان‌های جذب گردشگری روستایی می‌باشد. پژوهش از نظر روش‌شناسی توصیفی-تحلیلی و از لحاظ هدف، از نوع کاربردی است. افراد نمونه تحقیق شامل ۳۰ متخصص در حوزه گردشگری می‌باشند که به روش گلوله برفی انتخاب شده‌اند. منطقه مورد مطالعه مقاصد گردشگری روستایی در حوزه نفوذ گردشگری مشهد می‌باشند. برای تحلیل یافته‌ها از نرم افزار spss، معادلات ساختاری PLS و مدل تصمیم‌گیری چند معیاره DFAHP استفاده شده است. در تحقیق حاضر متغیر جریان‌های جذب گردشگری با استفاده از ۷ عامل در قالب ۳۱ مؤلفه مورد مطالعه قرار گرفته است. یافته‌های پژوهش نشان می‌دهد که بیشترین میانگین به متعلق به شاخص دسترسی‌پذیری با میانگین ۳/۸۲ می‌باشد همچنین بررسی عوامل با استفاده از آزمون تی تک نمونه‌ای، تحلیل مسیر PLS و تحلیل سلسله مراتبی دلفی فازی، نشان داد که مهم‌ترین عوامل مؤثر عبارت‌اند از: دسترسی‌پذیری، جاذبه‌ها و عوامل مکانی - فضایی. بررسی مؤلفه‌ها با استفاده از مدل DFAHP نیز نشان داد که مؤلفه‌های کیفیت دسترسی‌پذیری، امکانات اقامتی و قابلیت دسترسی‌پذیری در اولویت اول تا سوم اثرگذاری بر ایجاد و تقویت جریان‌های جذب گردشگری هستند. با توجه به نتایج اخذ شده برای جذب گردشگر بیشتر پیشنهاد می‌شود به وضعیت دسترسی‌پذیری مسیر کلات رسیدگی گردد، از قابلیت‌ها و جاذبه‌های بالای منطقه در جهت جذب گردشگر در فصول سرد سال استفاده مفید و همچنین زیرساخت‌های گردشگری تقویت و بازسازی گردد.

واژگان کلیدی:

توسعه گردشگری، گردشگری روستایی، جریان گردشگری، حوزه نفوذ گردشگری، شهر مشهد.

تاریخ دریافت:

۱۴۰۱/۰۹/۱۰

تاریخ پذیرش:

۱۴۰۱/۱۰/۲۳

۱- مقدمه

گردشگری^۱ به‌عنوان یکی از صنایع مهم، در دهه‌های اخیر به‌سرعت رشد یافته و به رشد اقتصادی (Sun, 2019, 1) به‌ویژه در کشورهای در حال توسعه کمک کرده است (Martins et al., 2017, 248) همچنین از طریق ایجاد فرصت‌های شغلی منطقه‌ای، تأمین ارز خارجی و ترویج حمل‌ونقل، از ساخت‌وساز، غذا / نوشیدنی و بخش‌های اقامتی حمایت کند. توسعه گردشگری با افزایش قیمت نسبی کالاهای غیر منقول می‌تواند منجر به افزایش تولید، افزایش درآمد، بهبود سطح زندگی، رفاه عمومی و اشتغال بیشتر برای بیشتر افراد شود (Sokhanvara, 2018, 97) و تحولات سریع در ارتباطات، حمل‌ونقل و ادغام اقتصادی جهانی اغلب به‌عنوان دلایل اصلی این افزایش می‌باشد (Coshall: 2005, 2). در سال‌های اخیر نیز به‌عنوان یک فعالیت چند بعدی و چند وجهی زندگی بسیاری از افراد را تحت تأثیر قرار داده است (Kurniawana et al. 2019, 137). به‌طوری‌که سبب رشد و تسهیل در تجارت بین‌المللی و توسعه اقتصادی دنیا نیز شده است (Xing-Zhu & Xing-Zhu: 2014; آمار و ارقام منتشر شده از سوی سازمان جهانی آن را تأیید کرده است (Liu at all, 2018; Jin et al, 2018; 2017). با توجه به روند افزایش جمعیت گردشگران، گردشگری در اقتصاد ملی به‌عنوان یک پارامتر بسیار مهم در روند پویایی اقتصاد محلی است؛ به‌گونه‌ای که در مقیاس محلی سبب جریان درآمد و ایجاد اشتغال شده است و زمینه را برای ایجاد فرصت‌های کسب‌وکار محلی و تعادل راهبردهای توسعه منطقه‌ای فراهم می‌کند (ریاحی و همکاران؛ ۱۳۹۵). درعین‌حال نیز با توجه به این که جریان‌های گردشگری ارتباطات بین مقاصد گردشگری را منعکس می‌کند. سبب ایجاد یک شبکه ارتباطی با ویژگی‌های ساختاری خاص می‌شوند (Mou et al, 2020, 4) که این می‌تواند نقش کلیدی در تسهیل تجارت و توسعه اقتصادی ایفا کند (Xing-Zhu & Qun, 2014). همچنین بررسی جریان گردشگری برای دولت‌ها و تجار حیاتی است چراکه می‌خواهند نتایج آن را برای برنامه‌ریزی سرمایه‌گذاری مانند زیرساخت‌ها، کالاها و خدمات و حمل‌ونقل به کار می‌گیرند (Lijuan, 2016). بنابراین شناخت جریان‌ها و بررسی عوامل مؤثر بر شکل‌گیری آن‌ها می‌تواند زمینه را برای تجزیه و تحلیل تأثیرات آن‌ها فراهم می‌کند همچنین شناسایی عوامل تعیین‌کننده جریان‌های گردشگری به‌منظور درک پدیده گردشگری ضروری است. درعین‌حال نیز عوامل مختلفی می‌تواند در جذب گردشگران روستایی مؤثر باشد اولین و مهم‌ترین عامل در جریانات گردشگری^۲ روستایی، دسترسی‌پذیری یا مسیرهای گردش گردشگران برای بازدید از جاذبه‌ها است؛ زیرا عامل اصلی در جذب گردشگر به روستاها، جاذبه‌های آن روستا است. دومین عامل، محل اقامت گردشگران است که مرکز ثقل حرکتی گردشگران در روستا به شمار می‌آید. سومین عامل، خرید و تهیه سوغات در روستا است. چهارمین عامل، انتقال جریان سرمایه شهری از طریق بانک‌ها و مؤسسات مالی شهری و روستایی در قالب اعتباراتی است که در اختیار کشاورزان و افراد شاغل روستایی قرار داده می‌شود، یا ممکن است به شکل پول‌هایی باشد که از سوی ساکنان شهر برای اقوام ساکن در روستا حواله می‌شود (رومیانی و همکاران، ۱۳۹۶، ۲۲)؛ بنابراین جریانات گردشگری به ایجاد نوعی ارتباط بین ساکنین مراکز شهری و روستایی منجر می‌گردد که نتایج آن دوجانبه است و علاوه بر آن نقش مؤثری در روابط آن‌ها دارد (قدیری معصوم و همکاران، ۱۳۹۱، ۲۸). درعین‌حال گردشگری و جریان‌های برخاسته از آن نه تنها در توسعه‌های جدید، تحرک نواحی کمتر توسعه‌یافته خصوصاً روستاها و پیدایی اقتصادهای محلی و کوچک، بلکه در تعادل بخشی ناحیه‌ای و کاهش ناپایداری و نابرابری میان نواحی شهری و روستایی، نقشی مهم برعهده‌گرفته‌اند (علی‌اکبری و اسماعیلی، ۱۳۹۵: ۲). لذا با توجه به موارد ذکر شده می‌توان بیان نمود که این صنعت می‌تواند امرار معاش جوامع محلی را بهبود بخشد و به کاهش فقر کمک کند (Kuang Hsu

^۱ Tourism^۲ Tourism flows

et al, 2009, 290). منطقه مورد مطالعه این پژوهش روستاهای حوزه گردشگری شهر مشهد هستند که از مهم‌ترین مناطق دارای جریانات گردشگری قابل توجه می‌باشند؛ چراکه تبدیل مشهد به دومین کلان‌شهر کشور و بزرگ‌ترین مرکز سیاحتی-زیارتی کشور و نیز تقاضای روزافزون جمعیت ثابت و متغیر آن، باعث گسترش دامنه حوزه نفوذی شهر مشهد و جذب هر چه بیشتر نواحی، روستاها و شهرک‌ها در نظام کلان‌شهری مشهد شده است. از این نظر نه تنها شهر مشهد؛ بلکه حوزه نفوذ آن می‌باید به نیازهای گردشگری، تفریحی و فراغتی روزافزون جمعیت ثابت شهر مشهد (۳ میلیون) و متغیر (متوسط ماهانه ۱ تا ۱,۵ میلیون) بازدیدکنندگان و زائران پاسخ دهد. این در حالی است که روند ورود گردشگر به این شهر هر ساله در حال افزایش است. درعین حال نیز روستاهای اطراف شهر مشهد که دارای جاذبه‌های مختلف گردشگری هستند، جزو روستاهای پرجمعیت منطقه می‌باشند. لذا مهاجرت‌ها به شهر رو به تزاید است و فقر، فرصت‌های اقتصادی در مناطق روستایی به‌عنوان انگیزه‌ای قوی جهت مهاجرت به شهر مشهد شمار می‌رود، لذا افزایش فرصت‌های جدید توسعه روستایی گردشگری در مناطق حوزه نفوذ شهر مشهد می‌تواند از رشد جمعیت مهاجرت روستایی بکاهد و به جوامع روستایی اجازه دهد که در محل‌های مناسب زندگی و قابل رشد روستایی باقی بمانند؛ بنابراین هدف از این پژوهش ارزیابی و اولویت بندی عوامل مؤثر بر جریان‌های گردشگری در راستای جذب گردشگری روستاهای حوزه نفوذ شهر مشهد می‌باشد؛ و به دنبال پاسخ گویی به این سؤال کلیدی می‌باشد؛ مهم‌ترین عوامل تاثیرگذار بر جریانات گردشگری کدامند و نحوه تاثیرگذاری این عوامل بر اساس معادلات ساختاری به چه شکلی است؟

۲- بنیان نظریه‌ای

شناخت، بررسی و تحلیل وضعیت عوامل مؤثر بر جریان‌های جذب گردشگری، مقوله‌ای است که با رویکرد مطالعات آکادمیک زمینه ساز بروز تحولات بسیار مثبت توسعه خواهد شد. این مهم با تأکید بر توسعه گردشگری، با شناسایی عوامل مؤثر، انقلابی در عرصه برنامه ریزی و گسترش حوزه گردشگری خواهد نمود. درعین حال در سال‌های اخیر مطالعات متعددی در رابطه با عوامل مؤثر بر جریان‌های جذب گردشگری در ایران و جهان صورت گرفته است (جدول ۱).

جدول ۱. پژوهش‌های انجام شده در ارتباط با عوامل مؤثر بر جریان‌های جذب گردشگری در ایران و جهان

نویسنده	عنوان مقاله	نتیجه
سلطان حسینی و همکاران (۱۳۹۲)	تحلیل عوامل مؤثر بر جذب گردشگران ورزشی خارجی به کشور	نتایج نهایی پژوهش نشان داد که در میان عوامل سیاسی، اجتماعی و فرهنگی، برخورد مناسب مردم کشور میزبان و وجود یک محیط آرام و مناسب برای گردشگران؛ در میان عوامل مربوط به زیر ساخت‌ها، بالا بودن سطح ورزشی کشور میزبان و در میان عوامل مدیریتی، ارائه پاداش‌های مناسب و قابل توجه و جوایز ارزنده برای نفرات یا تیم‌های برتر، باید بیش از سایر عوامل مورد توجه مسئولین مربوطه قرار گیرند.
محمودی و همکاران (۱۳۹۴)	شناسایی عوامل مؤثر بر تصویر ذهنی گردشگران خارجی از ایران	نتایج نشان می‌دهد که فاصله روانی استنباط شده، گستردگی فعالیت‌های بازاریابی مقصد، انگیزه‌ی سفر، آشنایی با مقصد، تصویر کلان کشور، ریسک ادراک شده و تصویر خاورمیانه عوامل مؤثر بر تصویر ذهنی از ایران هستند.
هاشمی و پورشاطری (۱۳۹۵)	شناسایی عوامل مؤثر بر جذب گردشگران خارجی به مناطق بیابانی و کویری (صادق آباد بافق)	نتایج نشان داد مهم‌ترین عامل از نظر گردشگران، عامل اجتماعی که شاخص امنیت را در خود جای داده است با میانگین رتبه‌ای ۱۰/۶ در رتبه اول می‌باشد و سپس عوامل طبیعی -آموزشی با میانگین رتبه‌ای ۰۸/۶ و عامل ورزشی - تفریحی با میانگین رتبه‌ای ۳۲/۴ دارای بالاترین اهمیت در جذب گردشگران به مناطق بیابانی و کویری صادق آباد می‌باشند
رسولی و همکاران (۱۳۹۶)	شناسایی و اولویت بندی عوامل مؤثر در جذب گردشگران خارجی به ایران (شهر مشهد)	نتایج تحقیق نشان می‌دهد که عوامل مربوط به امنیت در جنبه‌های مختلف؛ تبلیغات و اطلاع رسانی مناسب؛ جاذبه‌های داخلی؛ زیرساخت‌های ارتباطی و حمل‌ونقل و شرایط زمینه ساز فردی، در اولویت های اول تا پنجم قرار دارند.

نویسنده	عنوان مقاله	نتیجه
حافظی زاده و همکاران (۱۳۹۶)	عوامل مؤثر در جذب گردشگران به مقصدهای روستایی	نتایج نشان داد که رابطه معنی دار میان چهار متغیر (مالکیت یا اقامت در خانه‌های دوم سهولت و کیفیت امکانات مسیر دسترسی جاذبه‌ها و منابع طبیعی و جاذبه‌ها و منابع فرهنگی تاریخی) با جذب گردشگران به روستاهای مورد مطالعه وجود دارد و مهم‌ترین عامل مالکیت یا اقامت در خانه‌های دوم می‌باشد.
علیدادی سلیمانی و زمانی (۱۳۹۷)	شناسایی و اولویت بندی عوامل مؤثر بر جذب گردشگران بین المللی: شهر اصفهان	یافته‌ها نشان می‌دهد جاذبه‌های تاریخی، فرهنگی و سپس طبیعی بیشترین رتبه را در بین جاذبه‌ها دارد و پس از آن امنیت، گردشگری روستایی و تبلیغات برای شناخت اصفهان جایگاه چهارم تا ششم را دارد، نرخ ارز، مذهب و زیر ساخت‌ها در جایگاه هفتم تا نهم و تسهیلات صدور رواید به ایران و گردشگری سلامت در جایگاه دهم و یازدهم قرار دارد.
فطرس و همکاران (۱۴۰۰)	مطالعه تطبیقی تأثیر عوامل مؤثر در گردشگری بین المللی در کشورهای توسعه یافته و در حال توسعه منتخب با تأکید بر شاخص نهادی ICRG	یافته‌های تحقیق نشان می‌دهد ضریب تخمین شاخص توسعه انسانی در کشورهای توسعه یافته مثبت و معنی دار است. ضریب تخمین سطح عمومی قیمتها (تورم) در کشورهای توسعه یافته، کوچک اما منفی و معنی دار است، اما در کشورهای در حال توسعه - با توجه به وضعیت ارزش پول ملی در مقابل ارزهای خارجی گردشگران - این ضریب بسیار کوچک، اما مثبت و معنی دار است
پریدوکس ^۱ (۲۰۰۵)	عوامل مؤثر بر جریان گردشگری دوجانبه	نتایج محقق نشان می‌دهد که جریان‌های دوجانبه نابرابر همیشه نشانه ضعف ساختاری در گردشگری نیست، بلکه ممکن است از عوامل دیگری همچون اندازه جمعیت، سطح تولید ناخالص ملی و مسائل مربوط به رقابت در مقصد نیز حاصل شود
گالگو و همکاران ^۲ (۲۰۱۵)	جریان گردشگری و تجارت بین المللی: گسترش مدل گرانشی	نتایج نشان می‌دهد که جریان گردشگری می‌تواند هزینه‌های ثابت و متغیر صادرات را کاهش دهد و حجم تجارت بین المللی را افزایش می‌دهد.
ملاج و کاپیکی ^۳ (۲۰۱۶)	عوامل تعیین کننده جریان گردشگری به یونان: رویکرد مدل گرانش	نتایج نشان داد که جریان‌های گردشگری به یونان تحت تأثیر فاصله دو جانبه و شباهت آب و هوایی بین یونان و کشورهای مبدأ قرار می‌گیرد. علاوه بر این، متغیر تقاضا به طور مثبت تحت تأثیر سرمایه گذاری در زیرساخت‌های حمل و نقل، ثبات کشور، درآمد و عضویت کشورهای مبدأ در اتحادیه اروپا قرار می‌گیرد.
گوندر فینگر و کوتو ^۴ (۲۰۱۸)	اندازه گیری عوامل تعیین کننده اصلی جریان‌های گردشگری به جزایر قناری در اسپانیا	این تحقیق به بررسی پنج فرودگاه جزیره قناری در ۵۲ مسیر می‌پردازد تا عوامل تعیین کننده سفر هوایی گردشگران در این بازار را توضیح دهد. نتایج نشان می‌دهد که گردشگری در جزیره قناری نسبت به درآمد مناطق مولد و قیمت بلیط هواپیما بسیار حساس است.
وتووا و همکاران ^۵ (۲۰۱۹)	عوامل تعیین کننده جریان گردشگری جزایر کوچک در کشورهای در حال توسعه	نتایج نشان داده که گردشگری به جزایر کوچک کشورهای در حال توسعه بسیار پایدار است. آن‌ها به دستری مقاصد، توسعه زیرساخت‌های گردشگری، ثبات سیاسی و سطح توسعه اقتصادی مقاصد و همچنین کشورهای مبدأ بستگی دارند.
بیگل گیدبو ^۶ (۲۰۲۱)	عوامل تعیین کننده جریان توریست بین المللی به مقاصد گردشگری: یک بررسی سیستماتیک	نتایج نشان داد که عوامل تعیین کننده جریان توریستی بین المللی عمدتاً به عوامل تقاضا در تولید منطقه و عوامل عرضه در مقاصد مربوط می‌شوند. عوامل اجتماعی-فرهنگی، جغرافیایی، تحرک بین المللی، جمعیت شناختی، فناوری، خطرات سلامتی، روانی و سبک زندگی و عوامل صلح و امنیت به طور قابل توجهی بر جریان گردشگر بین المللی تأثیر می‌گذارد.

مأخذ: یافته‌های تحقیق با استفاده از منابع در دسترس ۱۴۰۱

بررسی پیشینه پژوهش نشان می‌دهد که تاکنون مطالعه عمیقی در رابطه با تحلیل، ارزیابی و اولویت بندی عوامل مؤثر بر جریان‌های جذب گردشگری انجام نشده است و صرفاً به بررسی عوامل کلی در قالب عوامل تقاضا و عرضه توسعه گردشگری

۱ Prideaux

۲ Gallego, et al.

۳ Malaj & Kapiki

۴ Gundelfinger & Coto

۵ Vítova et al

۶ Bekele Gidebo

و عوامل مؤثر بر انگیزه گردشگران در اقدام به سفر و گردشگری بوده است؛ اما در پژوهش حاضر محقق علاوه بر بررسی و استخراج عوامل مؤثر بر جریان‌های جذب گردشگری با استفاده از مبانی نظری و نظر کارشناسان مربوطه نموده است به تحلیل، ارزیابی و اولویت بندی عوامل مؤثر بر جریان‌های جذب گردشگری نیز پرداخته است.

مطالعه حرکات بین محل و مقصد گردشگری و یا بین مناطق مقصد به دهه ۱۹۹۰ بر می‌گردد (McKercher 200: 4). حرکت گردشگران شامل سه عنصر اساسی است که عبارتند از: شدت، جهت و الگو. به طور کلی، شدت مربوط به زمینه تقاضای گردشگر مورد بررسی قرار می‌گیرد زیرا به حجم جریان‌های گردشگری مربوط می‌شود. جهت عناصر ایستا و الگو نیز عناصر پویای جریان‌های گردشگری را در بین مناطق را منعکس می‌کنند که عمدتاً تحت عنوان "جریان گردشگری" مورد بحث و بررسی قرار می‌گیرد. عنصر پویا عمدتاً بر جریان بین مناطق مبدأ و مقصد متمرکز است. در مقابل، عنصر ایستا از عوامل متعددی مانند مقاصد گردشگری، اقامت‌های شبانه، انواع اقامت و دروازه‌های بین مبدأ و مناطق مقصد تشکیل شده است (Shao et al, 2020: 22). در عین حال نیز جریان گردشگری نشان‌دهنده جابجایی فضایی گردشگران در یک منطقه است. به طور کلی، جریان‌های گردشگری را می‌توان به عنوان یک تجارت در خدمات در نظر گرفت زیرا آن‌ها معادل صادرات برای مناطق دریافت‌کننده گردشگران ورودی هستند؛ بنابراین، همانطور که در تئوری تجاری، هم تقاضا و هم طرف عرضه بازار باید در نظر گرفته شوند؛ به طور خاص، در مورد جریان‌های گردشگری، عوامل تقاضا مربوط به مبدأ هستند، در حالی که عوامل عرضه به مقصد مرتبط هستند (Marrocu & Paci, 2011: 13). لی در سال ۲۰۰۸ در مورد جریان‌های گردشگری دو رویکرد را مطرح نموده است که عبارتند از: اولین رویکرد نشان می‌دهد که جریان‌های مسافرتی به عنوان تابعی از رفاه اقتصادی رخ می‌دهند، یعنی جریان گردشگری به سمت مناطق توسعه‌یافته می‌باشد و این رویکرد نشان می‌دهد که تولید جریان‌های توریستی یک طرفه هستند. رویکرد دوم در مورد جریان‌های گردشگری مربوط به تحلیل کارکردی است که دلالت بر این دارد که ماهیت تقاضا و تعامل عرضه الگوی حرکت و مصرف توریست را شکل می‌دهد. به طوری که جریان گردشگری از طرف تقاضا به سمت عرضه رخ می‌دهد یا از سمت مبدأ به سمت مقصد گردشگری می‌باشد. بنابراین مکان‌هایی که منابع گردشگری فراوانی دارند به احتمال زیاد جریان‌های بیشتری را جذب می‌کنند (Li, 2008: 8). لذا با توجه به موارد مطرح شده گردشگری می‌تواند نقش مهمی در بسیاری از اقتصادهای منطقه‌ای ایفا کند و به طور فزاینده‌ای به عنوان ناجی خصوصاً در مناطق روستایی در نظر گرفته شود. بنابراین بسیاری از دولت‌ها پتانسیل این صنعت را در پیشبرد توسعه اقتصادی منطقه‌ای می‌شناسند. بر این اساس انتظار بر این است که ارتباط اقتصادی و جریان گردشگری مثبت باشد، تسهیل روابط تجاری، افزایش واردات، سفرهای کاری می‌تواند منجر به افزایش گردشگری شود، از طرفی با افزایش جریان کالا، خدمات، افراد، تولید ناخالص داخلی افزایش پیدا می‌کند. به طوری که هر چه کشور بزرگتر و ثروتمندتر باشد ظرفیت عرضه خدمات بهتر برای گردشگران تنوع سازی در ارائه خدمات بیشتر فراهم آمده و لذا تعداد گردشگران بیشتری جذب می‌کند (معصوم زاده، شرافکن لمسو، ۱۳۹۶: ۶). بنابراین با توجه به اینکه شناخت جریان‌ها و بررسی عوامل مؤثر بر شکل‌گیری آن‌ها زمینه را برای تجزیه و تحلیل تأثیرات آن‌ها فراهم می‌کند همچنین شناسایی عوامل تعیین‌کننده جریان‌های گردشگری به منظور درک پدیده گردشگری ضروری است.

توزیع فضایی گردشگران، حتی در یک مقیاس کلان و میکرو در سراسر مقصدهای گردشگری تحت تأثیر عوامل زیادی مانند فاصله، دسترسی، منابع و جاذبه‌های گردشگری است. بنابراین شناخت هرگونه اثر تعدیل‌کننده در گردشگری بر توسعه گردشگری کمک می‌کند. لذا در ادامه به بررسی مهم‌ترین عوامل مؤثر در جریان‌های گردشگری پرداخته شده است.

^۱ Li

۱- کیفیت منابع و دارایی‌های گردشگری: محیط مناسب یکی از شاخص‌های و ملاک‌های اساسی در انتخاب مقصدهای گردشگران به شمار می‌رود که از طریق شاخصه‌هایی قابل تبیین است. در میان اصلاح ضوابط مرتبط با نواحی گردشگری با هدف ارتقای کیفیت محیط گردشگری، بهبود شبکه رفت و آمد، بهبود کیفیت طراحی روستایی نظیر اصلاح نمای ساختمانی، کاهش آلودگی‌ها (به ویژه آلودگی آب، خاک و محیط‌زیست) و همچنین اصلاح ضوابط مربوط با بازدید از مکان‌های جذاب با تدوین سیاست‌ها و خط‌مشی‌های میرانه و هماهنگ با مقتضیات زمان، زمینه‌های بهبود تصویر روستا در نظر گردشگران و تقویت جاذبه‌های گردشگری را فراهم می‌کند، زیرا کیفیت محیطی مطلوب زمینه ساز شکل‌گیری حس مثبت به مقصدهای گردشگری و سرانجام توسعه گردشگری است (سجاسی قیداری و همکاران، ۱۳۹۳:۶۲). بنابراین جاذبه‌های گردشگری دارای ویژگی‌های کمی و کیفی هستند؛ کیفیت جاذبه‌های گردشگری یکی از مهم‌ترین عامل در انتخاب یک منطقه گردشگری توسط گردشگران و رضایتمندی آن‌هاست (Gonzalez et al., 2012). به طوری که تیان کول و همکاران (۲۰۰۲) در پژوهش خود بیان می‌کنند؛ که تفاوت بازدیدکنندگانی که تمایل به مراجعه دوباره به یک منطقه گردشگری دارند با افرادی که تنها یک بار مراجعه می‌کنند در میزان احساس رضایتمندی آن‌ها از مجموع کیفیت و کمیت جاذبه‌های گردشگری و خدمات گردشگری است. در واقع ساختار گردشگری یک مکان در برگیرنده عواملی است که می‌تواند انگیزه بیشتری را برای تقاضای گردشگران در آن مکان فراهم آورد (هاشمی و همکاران، ۱۳۹۳:۳۲).

۲- جاذبه‌های گردشگری: تعداد منابع و قابلیت‌های دارای گردشگری در مقصد برای جذب گردشگری خیلی مهم است. از این نوع منابع می‌توان به تعداد جاذبه‌ها در مقصد اشاره کرد که غالباً اولین موضوعی است که توجه گردشگر را جلب می‌کند که اصولاً ترکیب متنوعی از منابع طبیعی را می‌توان به منظور ایجاد محیطی جذاب برای توسعه گردشگری به کار گرفت. همچنین جاذبه‌های فرهنگی از یک سوی؛ به عنوان عامل جذب عمل می‌کند. برای گردشگرانی که سفر می‌کنند، فعالیت‌ها، رویدادها و محصولات فرهنگی، همچون نیرویی الهام بخش و جذاب بر آنان اثر می‌گذارد. و از سوی دیگر؛ جاذبه‌های انسان ساخت: به کلیه عناصر و پدیده‌های مصنوع دارای ارزش و حائز تعاریف معیار جذابیت، جاذبه انسان ساخت هستند (سجادیان و پیری، ۱۳۹۵:۲۷).

۲- امکانات مقصد: مناطق حوزه نفوذ شهر و روستا با ارائه امکانات و خدماتی که در اختیار گردشگران قرار می‌دهند می‌توانند محیط آرام و دلپذیر را برای آنها فراهم کنند. همچنین می‌تواند از طریق تأمین خدمات و سهولت دسترسی به امکانات حمل‌ونقل مطلوب و بوجود آوردن محیطی جذاب و پویا به شکلی که بتواند کلیه افراد جامعه را به دورن فضای روستایی دعوت نماید، زمینه جذب گردشگر را در محیط روستایی فراهم آورد. علاوه بر آن، اجرای پروژه‌های گردشگری در مراحل مختلف همچون انتخاب و تعیین محل؛ ایجاد امکانات دسترسی به محل‌های مورد نظر، احداث هتل‌ها، مهیا نمودن تاسیسات زیربنایی، همگی در رابطه با محیط بوده و توجه به ابعاد محیطی در پروژه‌های گردشگری همیشه در اولویت قرار دارد (میراب زاده، ۱۳۷۵:۵۴).

۳- عوامل زیرساختی گردشگری: یکی دیگر از عوامل تاثیرگذار در توسعه گردشگری می‌توان به زیرساخت گردشگری اشاره کرد؛ این زیرساخت‌ها به دو دسته تقسیم بندی می‌شود که شامل زیرساخت‌های نرم (اطلاع رسانی و تبلیغات در سطح ملی و بین‌المللی؛ مدیریت مناسب در بخش‌های مختلف صنعت گردشگری؛ ایجاد امنیت برای مردم و گردشگران؛ آموزش و فرهنگ‌سازی به مردم جامعه و گردشگری الکترونیکی است؛ در بحث زیرساخت سخت؛ که شامل (گسترش راه‌ها و حمل‌ونقل، سرمایه‌گذاری بخش خصوصی و دولتی در جهت توسعه فرودگاه‌ها، هتل‌ها، رستوران‌ها و جاذبه‌ها و بهبود مراکز فرهنگی، فراغتی و ورزش و غیره است) واحد پور و جعفری؛ ۱۳۹۰:۷۱). بنابراین فعالیت سیستم گردشگری در قالب

¹ Tian-Cole et al

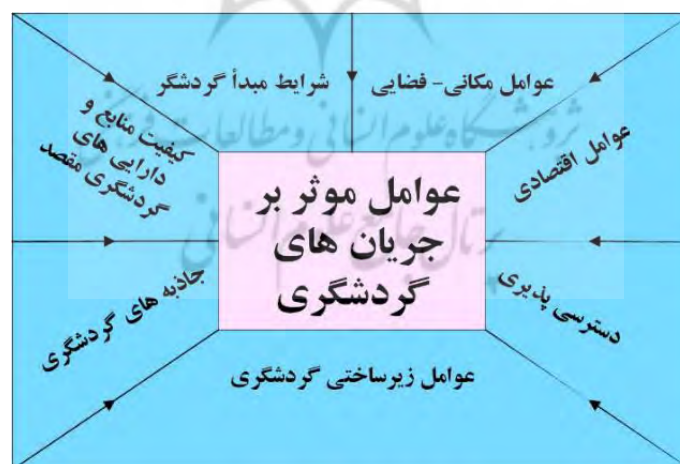
ارتباط متقابل عرضه و تقاضا در این صنعت صورت می‌گیرد. انواع خدمات و تسهیلات در عرضه محصول گردشگری مشارکت دارند؛ هتل‌ها و تسهیلات اسکان و پذیرایی؛ اردوگاه‌ها؛ رستوران‌ها و خدمات تغذیه؛ استراحت گاه‌ها، پارک‌های موضوعی؛ خدمات اطلاع‌رسانی؛ تورهای داخلی و سفرهای کوتاه تفریحی، جاذبه‌های فرهنگی؛ مغازه‌ها، تسهیلات تفریحی و ورزشی و حمل‌ونقل و ... از طرف دیگر از سوی تقاضا نیز عوامل بسیاری وجود دارند که بر انتخاب یک مقصد توسط گردشگر تأثیر گذار می‌باشند مانند شرایط اجتماعی - اقتصادی؛ زمان؛ فرهنگ و انگیزه که روند خواسته‌های گردشگران را شکل می‌دهند (همتی، ۱۳۹۶: ۱۱۱).

۴- عوامل مکانی - فضایی: از عوامل مکانی - فضایی که می‌تواند نقش موثری در جذب گردشگری به دنبال داشته باشد؛ در جغرافیا، مکان و فضا بر رفتار انسان تأثیر می‌گذارد، منظور از فضا و مکان نحوه استقرار به لحاظ موقعیت (کوهستانی، کوهپایه‌ای و دشتی)، ظرفیت و توانمندی (دسترسی به منابع آب و خاک) زمان دسترسی (فاصله، نوع راه ارتباطی، دسترسی به وسیله نقلیه)، جاذبه‌های گوناگون (محیط طبیعی مناسب، بناهای تاریخی و مذهبی) روستا است (فیروزنیا و ضیا توانا، ۱۳۸۹: ۴). از آنجا که گردشگری رفتار گروه‌های انسانی است که متأثر از ابعاد جغرافیایی و فضایی بوده و بازتاب‌های این رفتار نیز می‌تواند تأثیرات متفاوتی بر فضای جغرافیایی بگذارد و فضای جغرافیایی را متأثر سازد تحقیق حاضر به بررسی نقش این عوامل در توسعه گردشگری مذهبی در نواحی روستایی می‌پردازد. سکونتگاه‌های انسانی تحت تأثیر عوامل و نیروهای فضا ساز، همواره با تأثیرپذیری از فرآیندهای بیرونی و درونی مختلف در حال تغییر و تحول بوده‌اند، روستاها نیز متأثر از موقعیت و جایگاه مکانی - فضایی، نحوه تعامل یا ارتباط (درونی و بیرونی در مقیاس محلی، منطقه‌ای و ملی) خود، در گذر زمان همواره دستخوش تغییراتی شده‌اند (عباسی، ۱۳۹۱: ۷). بر این اساس فضای روستایی با توجه به ویژگی‌های محیطی - اکولوژیک و خصوصیات اجتماعی - اقتصادی خود دارای ساختار معینی است که گویای توانمندی‌های بنیادی و استعدادهای بالقوه و بالفعل آن است که در مکانی معین بر بنیادهای محیط طبیعی، تحت تأثیر نیروها و روندهای درونی و بیرونی شکل گرفته است (عنابستانی و احمدزاده، ۱۳۹۰: ۶).

۸- دسترسی پذیری: منظور از دسترسی پذیری کیفیت دسترسی، سهولت و سرعت رسیدن گردشگران به مناطق مورد نظر می‌باشد و شامل کیفیت دسترسی به مقصد، کیفیت راه‌های ارتباطی است. دسترسی یکی از عناصر مهم در جذب گردشگری می‌باشد و ممکن است مربوط به برخی از جزئیات همچون پارکینگ‌ها، فرودگاه‌ها، آزادراه‌ها و حمل‌ونقل عمومی باشد (هاشم کوزه چیان و همکاران؛ ۱۳۹۰: ۲۱). مثلاً حمل‌ونقل، مقاصد گردشگری را برای نواحی گردشگرخیز قابل دسترسی می‌کند. کل گردشگری به راه دسترسی بستگی دارد. در حقیقت دسترسی یا عدم دسترسی، می‌تواند موجب اتصال و یا انفصال مقصد شود. با توجه به رشد سیستم حمل‌ونقل (هوایی، دریایی، زمینی) و توسعه تکنولوژی و پیشرفت فناوری اطلاعات و ارتباطات و همچنین استفاده از کارتهای اعتباری هوشمند، گردشگران قادر هستند مسافتهای بیشتری را طی و مقاصد گردشگری مختلف و متنوعی را جهت خرید و تفریح تجربه کنند (احسانی، ۱۳۹۸: ۳۱). فاصله نقش مهمی در درک تعاملات فضایی دارد؛ که به‌عنوان یکی از قوانین کلیدی جغرافیایی شناخته شده است (Eldridge and Jones 1991). این مفهوم نشان می‌دهد که تقاضا برای فعالیت‌ها به صورت معکوس با فاصله سفر یا با افزایش زمان، پول یا تلاش متفاوت است. به همین ترتیب، اوج تقاضا، متناسب با فاصله کوتاه دور شدن از خانه، قبل از شروع کاهش می‌یابد (Beaman, 1974). با این حال، هرچه مدل‌های تقاضا پیچیده‌تر شود، زوال فاصله بی‌فایده بنظر می‌رسد. لذا امروزه در ادبیات گردشگری، زوال فاصله فراموش شده است، و تعداد کمی از دانشگاهیان بررسی تأثیر آن بر جریان گردشگری را بررسی کرده‌اند زوال فاصله بر رفتار گردشگری تأثیر می‌گذارد؛ و انتظار می‌رود دسترسی به زمان تأثیر قابل توجهی بر انتخاب مقصد داشته باشد و هر چه زمان بیشتری برای آن وجود داشته باشد احتمالی بیشتری برای مسافرت به آن کشور

هست (McKercher 2004). به همین ترتیب، رابطه‌ای بین فاصله، زمان و درصد کل سفر سپری شده در مقصد اصلی، وجود دارد. تا یک آستانه فاصله مشخص، تقریباً تمام سفر به جز زمان حمل‌ونقل در مقصد اصلی صرف می‌شود. عوامل اقتصادی: براساس آمار سازمان جهانی گردشگری (WTO) نشان می‌دهد که نرخ رشد سالانه گردشگران خارجی بین المللی در کشورهای در حال توسعه برای سالهای ۱۹۹۰ تا ۲۰۰۵، ۶/۵ درصد و به میزان ۴/۱ درصد رشد در سراسر جهان را به همراه داشته است (Ashley et al., 2007). همچنین تخمین زده شده است که گردشگری بین ۳-۱۰ درصد از تولید ناخالص داخلی در کشورهای در حال توسعه به طور کلی افزایش خواهد یافت (WTO, 2006). در همین رابطه می‌کنون^۱؛ اظهار می‌کند که تبادل درآمد خارجی از طریق گردشگری نیز می‌تواند برای وارد کردن کالاهای سرمایه‌ای مانند تولید کالاهای و خدمات مورد استفاده قرار گیرد که به نوبه خود منجر به رشد اقتصادی می‌شود (Mahmoudinia et al., 2011:130). همچنین اقتصاددانان از صنعت گردشگری بعنوان یک صنعت مولد سرمایه و اشتغال‌زا نام می‌برند و توجه خاصی به این صنعت دارند؛ لذا معتقدند توسعه صحیح گردشگری به لحاظ اقتصادی موجب افزایش ارزش آوری می‌شود و اگر کشوری بتواند از پتانسیل‌های خود در گردشگری استفاده کرده و چرخ‌های این صنعت را در کشورش به حرکت درآورد شاهد شکوفائی شگرفی در سطح اقتصاد کشور خواهد شد.

شرایط مبدأ گردشگر: یکی دیگر از عوامل مؤثر در ایجاد جریان‌های گردشگری شرایط مبدأ گردشگر می‌باشد. ساکنان شهرها به دلایل متعدد از جمله یکنواختی فیزیکی و فضایی شهرها با بافت نامتجانس و نیز انواع افسار گسیختگی‌ها و فشارهای روحی و روانی و آلودگی‌های صوتی و زیست محیطی به اتخاذ تصمیماتی در زمینه گذران اوقات فراغت در مناطق ساکت و آرام بخش روستایی وادار می‌گردند و برنامه ریزی در زمینه گردشگری به‌ویژه گردشگری در طبیعت و گردشگری روستایی برای شهرنشین‌ها و شهر گریزان از اولویت ویژه‌ای برخوردار می‌گردد (فضلی، ۱۳۹۲: ۲۳). در مجموع با توجه به توضیحات در مورد هر یک از عوامل مؤثر در جریان‌های گردشگری مدل مفهومی به شرح شکل زیر رسم شده است.



شکل ۱. مدل مفهومی

روش، تکنیک‌ها و قلمرو

^۱ Magnon

تحقیق حاضر با توجه به هدف و مساله تحقیق، از روش شناسی توصیفی- تحلیلی و از روش کتابخانه‌ای- اسنادی بهره گرفته است. لذا مطالعه از لحاظ هدف، از نوع تحقیق کاربردی است. همچنین بر اساس چارچوب نظری و با استفاده از روش دلفی و نظر کارشناسان مرتبط، عوامل مؤثر بر جریان‌های جذب گردشگری روستایی مورد بررسی و بر اساس آن‌ها شاخص‌ها مورد شناسایی قرار گرفت. لذا عوامل مؤثر بر جریان‌های جذب گردشگری روستایی در ۷ متغیر (جاذبه‌های گردشگری با ۴ گویه، عوامل زیرساختی گردشگری با ۷ گویه، کیفیت منابع و دارایی‌های گردشگری مقصد با ۴ گویه، عوامل مکانی- فضایی با ۸ گویه، دسترسی‌پذیری با ۲ گویه عوامل اقتصادی با ۳ گویه و شرایط مبدأ گردشگر با ۳ گویه) به شرح جدول (۲) می‌باشد. همچنین شاخص میزان جذب گردشگر در مناطق روستایی حوزه نفوذ گردشگری شهر مشهد هم با توجه به نظر کارشناسان به‌عنوان متغیر وابسته در نظر گرفته شده است.

جدول ۲. متغیرهای سنجش عوامل مؤثر بر جریان‌های جذب گردشگری روستایی

شاخص	عامل	
	At1	تنوع و تعداد جاذبه‌های طبیعی
جاذبه‌های گردشگری	At2	تنوع و تعداد جاذبه‌های انسانی (تاریخی-فرهنگی- مذهبی)
	At3	تنوع و تعداد جاذبه‌های ویژه
	At4	برگزاری مراسم‌های خاص در مقصد
عوامل زیرساختی گردشگری	Inf1	امکانات پذیرایی (رستوران و کافی شاپ)
	Inf2	امکانات تفریحی و سرگرمی (شهربازی، زمین بازی و ...)
	Inf3	امکانات اقامتی (ریز شود + ویلای اجاره‌ای)
	Inf4	برخورداری از آب- برق- گاز- آنتن دهی موبایل، اینترنت- پارکینگ، دستگاه عابر بانک
	Inf5	برخورداری از خدمات ایمنی (هلال احمر، آتش نشانی، ایستگاه پلیس)
	Inf6	برخورداری از خدمات بهداشتی و درمانی
	Inf7	برخورداری از حمل‌ونقل عمومی (اتوبوس، مینی بوس و تاکسی)
کیفیت منابع و دارایی‌های گردشگری مقصد	Qa1	امنیت (احساس و تجربه)
	Qa2	میزان پاکیزگی (احساس و ادراک پاکیزگی محیط)
	Qa3	میزان شهرت مقصد
	Qa4	میزان اصالت و منحصر به فردی
عوامل مکانی- فضایی	Sp1	جاذبیت اقلیم (آب و هوایی) منطقه
	Sp2	چشم انداز و زیبایی طبیعی
	Sp3	مخاطرات طبیعی (بادهای شدید، سیل، رانش، لغزش، خشکسالی و ...)
	Sp4	پوشش گیاهی (مرتع و جنگل)
	Sp5	تعداد خانه‌های دوم نسبت به کل مسکن روستا
	Sp6	متوسط فاصله روستا تا جاذبه‌ها
	Sp7	فاصله جغرافیایی تا مقصد
	Sp8	فاصله تا مراکز شهری (مراکز استان، شهرستان و بخش)
دسترسی‌پذیری	Acc1	قابلیت دسترسی‌پذیری (فاصله تا مسیر (جاده‌های مراکز استان)
	Acc2	کیفیت دسترسی‌پذیری (کیفیت راه- ایمنی راه- نوع راه ارتباطی)
عوامل اقتصادی	Eco1	عرضه و تنوع محصولات و تولیدات محلی
	Eco2	هزینه و درآمد گردشگر
	Eco3	قیمت‌های نسبی در مقصد
شرایط مبدأ گردشگر	Con1	نبود جاذبه‌های مقصد در مبدأ
	Con2	عوامل رانشی ناشی از محیط زندگی فرد و میل دور شدن از فشارهای مبدأ
	Con3	بازاریابی و تبلیغات مرتبط با مقصد

منبع: حبیبی و همکاران، ۱۳۹۱، غفاری و رضایی، ۱۳۹۲، فاضلی و همکاران، ۱۳۹۳، فزونی و همکاران، ۱۳۹۶، آلبانی و همکاران، ۱۳۹۵، تکیه خواه و حسینی، ۱۳۹۷، چهرآذر و همکاران، ۱۳۹۷، هاشمی و همکاران، ۱۳۹۳، Lin et al, 2017, Yaakup et al, 2006, Chi et al, 2020, Fu et al, 2020, Yuxi & Linshen, 2020

جهت عملیاتی سازی مطالعه، حوزه نفوذ گردشگری شهر مشهد به عنوان منطقه مورد مطالعه انتخاب گردید (شکل ۲) زیرا این منطقه یکی از منطقه‌های با پتانسیل بالای گردشگری روستایی در استان خراسان رضوی می‌باشد چراکه شهر مشهد هر ساله پذیرای میلیون‌ها گردشگر است که هدف آنها بعد از زیارت مرقد مطهر امام رضا (ع) بازدید از مکانهای تفریحی اطراف شهر مشهد می‌باشد و با توجه به عواملی چون ارزش جاذبه‌ها، فاصله جاذبه‌ها از شهر مشهد کیفیت راه تا مسافت معینی را برای بازدید انتخاب می‌نمایند. لذا جهت تعیین حوزه نفوذ گردشگری شهر مشهد از الگوی اصلاح شده راپرت^۱ استفاده شده است. الگوی راپرت یکی از الگوهای مربوط به حوزه نفوذ گردشگری است که از طریق فرمول $A = \sqrt[1/4]{E}$ محاسبه می‌شود در این فرمول A = فاصله مناسب = E = جمعیت شهری منطقه به ۱۰۰۰ نفر. (سقای، ۱۳۸۸: ۱۵۴-۱۵۵) است. با توجه به این که این الگو به محاسبه شعاع حوزه نفوذ می‌پردازد و مسیرهای ورودی شهر مشهد دارای میزان ورودی گردشگر، تعداد جاذبه‌ها، کیفیت جاده متفاوت و حمل‌ونقل عمومی متفاوت به روستاهای گردشگری است. لذا محقق اقدام به متعادل کردن فرمول مورد استفاده برای تعیین حوزه نفوذ گردشگری شهر مشهد با استفاده از تعیین وزن برای هر یک از ورودی‌های شهر کرده است به طوری که الگوی مورد نظر را برای هر یک از ورودی‌های شهر مشهد جدا حساب نموده و در نهایت با استفاده از نرم افزار Arc GIS اقدام به تعیین نهایی حوزه نفوذ نمود. لذا برای محاسبه فاصله حوزه نفوذ هر یک از ورودی‌های شهر مشهد از الگوی اصلاح شده راپرت به شرح فرمول زیر برای هر ورودی استفاده گردید.

$$A = Ki \sqrt[1/4]{E}$$

A = جمعیت کلانشهر به ۱۰۰۰ وزن شاخص‌های ۲ گردشگری هر محور Ki = حد نهایی حوزه نفوذ گردشگری کلانشهر

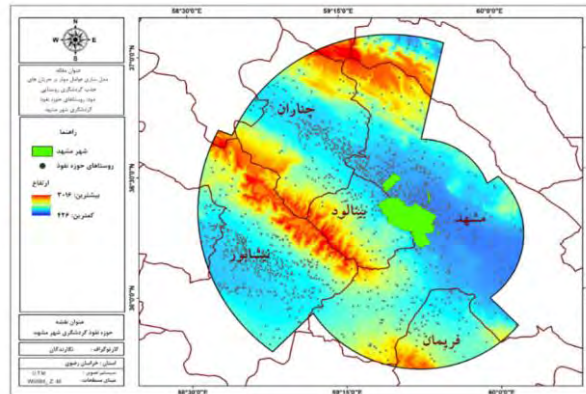
جمعیت شهر مشهد در سال ۱۳۹۵: ۳۰۵۷۶۷۹ نفر

۱- محور کلات (وزن ۰/۳۸): ۳۱ کیلومتر؛ ۲- محور سرخس (وزن ۰/۴۶): ۳۷ کیلومتر؛ ۳- محور نیشابور (وزن ۰/۶۹): ۵۶ کیلومتر؛ ۴- محور طرقله- شاندیز (وزن ۱/۰): ۸۱ کیلومتر؛ ۵- محور قوچان (وزن ۰/۹۲): ۷۵ کیلومتر.

در ادامه حد نهایی حوزه نفوذ گردشگری محورها بر روی نقشه مشهد رسم گردید و در نهایت با استفاده از نرم افزار GIS اقدام به ترکیب حد نهایی حوزه نفوذ گردشگری محورها مورد مطالعه گردید. شکل شماره ۲ حوزه نفوذ گردشگری شهر مشهد را نشان می‌دهد.

^۱ rapert's modified pattern

^۲ برای بررسی وزن شاخص‌های گردشگری هر محور از سه شاخص ارزش جاذبه، فاصله جاذبه‌ها و کیفیت راه استفاده شده است.



شکل ۲. موقعیت حوزه نفوذ گردشگری شهر مشهد

مأخذ: ترسیم نگارنده بر اساس نقشه پایه استانداری خراسان رضوی، ۱۳۹۹

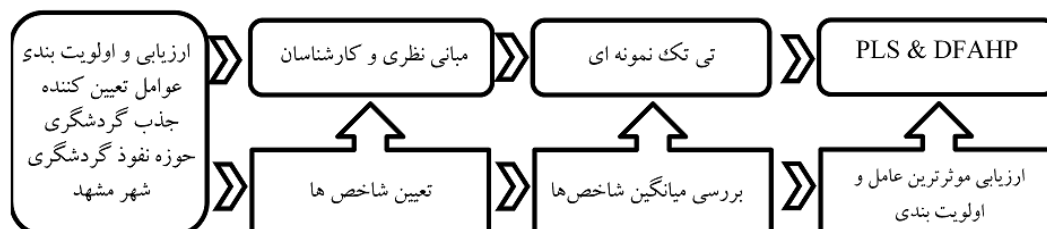
افراد نمونه تحقیق شامل ۳۰ کارشناس و متخصص در حوزه گردشگری (جدول ۳) می‌باشند که به روش گلوله برفی انتخاب شده‌اند.

جدول ۳. تعداد و درصد کارشناسان و متخصصین نمونه در حوزه گردشگری

درصد	تعداد	کارشناس و متخصص
۲۶,۷	۸	کارشناسان میراث فرهنگی
۱۶,۷	۵	راهنمایان تورهای گردشگری
۲۳,۳	۷	دانشجویان متخصص در حوزه گردشگری
۲۳,۳	۷	اساتید دانشگاه (فردوسی و بینالود)
۱۰,۰	۳	مدیر آژانس مسافرتی
۱۰۰	۳۰	مجموع

منبع: یافته‌های پژوهش ۱۴۰۱

در ادامه برای بررسی میانگین شاخص‌های تحقیق از آزمون تی تک نمونه‌ای با استفاده از نرم افزار spss انجام شده است. همچنین جهت ارزیابی موثرترین عوامل مؤثر بر جریان‌های جذب گردشگری روستایی از معادلات ساختاری PLS و جهت اولویت بندی عوامل مؤثر بر جریان‌های جذب گردشگری از مدل تحلیل سلسله مراتبی دلفی فازی (DFAHP) استفاده شده است. مدل فرآیندی پژوهش به شرح شکل ۲ می‌باشد.



شکل ۳. مدل فرآیندی پژوهش

۴- یافته‌ها و تحلیل داده

در تحقیق حاضر متغیر تحقیق «عوامل مؤثر بر جریان‌های جذب گردشگری روستایی» است که توسط شاخص‌های (جاذبه‌های گردشگری، عوامل زیرساختی گردشگری، کیفیت منابع و دارایی‌های گردشگری مقصد، عوامل مکانی-فضایی، دسترسی‌پذیری، عوامل اقتصادی و شرایط مبدأ گردشگر) با ۳۱ مؤلفه مطالعه شده است. با توجه به آنچه که در نمودار ۱ قابل مشاهده است بیشترین میانگین به ترتیب متعلق به شاخص دسترسی‌پذیری بامیانگین ۳/۸۲، جاذبه‌های گردشگری با میانگین ۳/۸۰، شرایط مبدأ گردشگر با میانگین ۳/۵۹، کیفیت منابع و دارایی‌های گردشگری مقصد با میانگین ۳/۴۹، عوامل اقتصادی با میانگین ۳/۴۴، عوامل زیرساختی گردشگری با میانگین ۳/۳۵ و در نهایت کمترین میانگین هم متعلق به شاخص عوامل مکانی-فضایی با میانگین ۳/۳۵ می‌باشد.



شکل ۴. میانگین متغیرهای تحقیق

در ادامه با توجه به نرمال بودن و فاصله‌ای بودن شاخص‌ها (به دلیل کامپیوت نمودن گویه‌ها) و داشتن میانه نظری عدد ۳ اقدام به بررسی میانگین شاخص‌ها از طریق آزمون تی تک نمونه‌ای شده است. نتایج آزمون مورد نظر نشان می‌دهد که در تمام عوامل میانگین واقعی نظر کل پاسخگویان از ۳ بزرگ‌تر و در حد متوسط به بالا است و با توجه به میزان معناداری به دست آمده که برای تمام عوامل؛ کمتر از ۰,۰۵ است لذا نتایج بررسی میانگین این عوامل معنادار بوده و قابل تعمیم به کل جامعه است. همچنین حد بالا و پایین تمام عوامل مثبت بوده است بدین معنی که میانگین جامعه در این عوامل بیشتر از مقدار مورد آزمون می‌باشد که این نتیجه گویای این می‌باشد که این عوامل در روستاهای گردشگر پذیر حوزه نفوذ گردشگری شهر مشهد تأثیر گذاری مثبتی بر جریان‌های جذب گردشگر دارند (جدول ۴). بنابراین با توجه به آنچه که در جدول مذکور قابل مشاهده می‌باشد موثرترین عامل بر جریان‌های جذب گردشگری روستایی حوزه نفوذ شهر مشهد عامل دسترسی‌پذیری می‌باشد و در مرتبه بعد نیز عامل جاذبه‌های گردشگری می‌باشد.

جدول ۴. بررسی میانگین عوامل مؤثر بر جریان‌های جذب گردشگری روستایی حوزه نفوذ شهر مشهد (آزمون T یک نمونه‌ای)

95% Confidence Interval of the Difference		اختلاف	میزان	انحراف	آماره t	متغیرهای تحقیق
Upper	Lower	میانگین	معنادار	معیار	میانگین	

۰,۹۳	۰,۶۷	۰,۸۰	۰,۰۰	۱۲,۵۲	۰,۳۵	۳,۸۰	جاذبه‌های گردشگری
۰,۹۷	۰,۶۸	۰,۸۲	۰,۰۰	۱۱,۷۶	۰,۳۸	۳,۸۲	دسترسی پذیری
۰,۶۶	۰,۳۲	۰,۴۹	۰,۰۰	۶,۰۲	۰,۴۵	۳,۴۹	کیفیت منابع و دارایی‌های گردشگری مقصد
۰,۴۵	۰,۱۴	۰,۳۰	۰,۰۰	۳,۸۷	۰,۴۲	۳,۳۰	عوامل مکانی - فضایی
۰,۶۱	۰,۰۹	۰,۳۵	۰,۰۱	۲,۷۰	۰,۷۱	۳,۳۵	عوامل زیرساختی گردشگری
۰,۶۲	۰,۲۷	۰,۴۴	۰,۰۰	۵,۱۴	۰,۴۷	۳,۴۴	عوامل اقتصادی
۰,۷۸	۰,۳۹	۰,۵۹	۰,۰۰	۶,۱۷	۰,۵۲	۳,۵۹	شرایط مبدأ گردشگر

مأخذ: یافته‌های پژوهش، ۱۴۰۱

در ادامه برای تحلیل و ارزیابی عوامل مؤثر بر جریان‌های جذب گردشگری روستایی حوزه نفوذ شهر مشهد از مدل معادلات ساختاری pls استفاده شده است. در جدول ۵ نتایج ماتریس مدل معادلات ساختاری pls نشان داده شده است. همان طور که در جدول ۵ مشخص است مقادیر AVE همه سازه‌ها بیشتر از ۰,۵ است بنابراین ابزار اندازه‌گیری از روایی مناسبی برخوردار است. همچنین ضرایب آلفای کرونباخ و پایایی مرکب در تمامی سازه‌ها بالاتر از ۰/۷ می‌باشند که نشان دهنده‌ی پایا بودن ابزار اندازه‌گیری می‌باشد.

جدول ۵. ابعاد روایی و پایایی عوامل مؤثر بر جریان‌های جذب گردشگری روستایی حوزه نفوذ شهر مشهد

متغیرها	جاذبه‌های گردشگری	عوامل زیرساختی گردشگری	کیفیت منابع و دارایی‌های گردشگری مقصد	عوامل مکانی - فضایی	دسترسی پذیری	عوامل اقتصادی	شرایط مبدأ گردشگر	AVE	پایایی مرکب	آلفای کرونباخ
جاذبه‌های گردشگری	۰/۷۹۰							۰/۶۰۱	۰/۸۰۹	۰/۷۴۴
عوامل زیرساختی گردشگری	۰/۶۹۳	۰/۳۷۶						۰/۶۹۲	۰/۸۱۸	۰/۷۶۹
کیفیت منابع و دارایی‌های گردشگری مقصد	۰/۷۹۵	۰/۶۹۳	۰/۸۲۵					۰/۵۹۶	۰/۸۲۰	۰/۷۷۴
عوامل مکانی - فضایی	۰/۶۴۲	۰/۶۱۷	۰/۷۵۰	۰/۷۱۸				۰/۷۰۲	۰/۸۱۱	۰/۷۷۲
دسترسی پذیری	۰/۶۰۳	۰/۶۳۹	۰/۶۱۱	۰/۶۶۶	۰/۸۱۴			۰/۷۰۹	۰/۷۱۰	۰/۷۷۸
عوامل اقتصادی	۰/۵۲۴	۰/۶۱۴	۰/۶۳۵	۰/۶۴۲	۰/۷۰۵	۰/۷۶۸		۰/۸۴۵	۰/۸۴۷	۰/۷۸۱
شرایط مبدأ گردشگر	۰/۵۸۸	۰/۸۶۴	۰/۶۵۰	۰/۷۳۱	۰/۷۶۰	۰/۷۷۸	۰/۷۶۴	۰/۷۹۴	۰/۷۱۱	۰/۷۰۲

مأخذ: یافته‌های پژوهش، ۱۴۰۱

منظور از برازش مدل این است که تا چه حد مدل با داده‌های مربوطه سازگاری و توافق دارد در تحلیل معادلات ساختاری متعاقب انجام تخمین پارامترها باید از برازندگی مدل اطمینان شود. به منظور سنجش مدل و برازندگی آن از شاخص‌های ضریب تعیین و معیار Q2 استفاده شده است. در جدول (۶) جهت برازش مدل عوامل تأثیر گذار در جریان‌های جذب گردشگری روستایی حوزه نفوذ شهر مشهد ضریب تعیین و معیار Q2 مدل گزارش شده است. شاخص نیکویی برازش مدل ۰/۵۶۲ دست آمده است که بیانگر ضریب تعیین قوی در مدل و مناسب بودن مدل می‌باشد. همچنین مقدار معیار Q2 ۰/۴۴۸ می‌باشد که نشان از قدرت پیش بینی قوی است. با توجه به تأیید برازش مدل در قسمت بعد به بررسی ضرایب مسیر پرداخته شده است.

جدول ۶. شاخص‌های برازش مدل عوامل مؤثر بر جریان‌های جذب گردشگری روستایی حوزه نفوذ شهر مشهد

متغیرها	ضریب تعیین	معیار Q ²
عوامل مؤثر بر جریان های جذب گردشگری	۰/۵۶۲	۰/۴۴۸

منبع: یافته های تحقیق، ۱۴۰۱

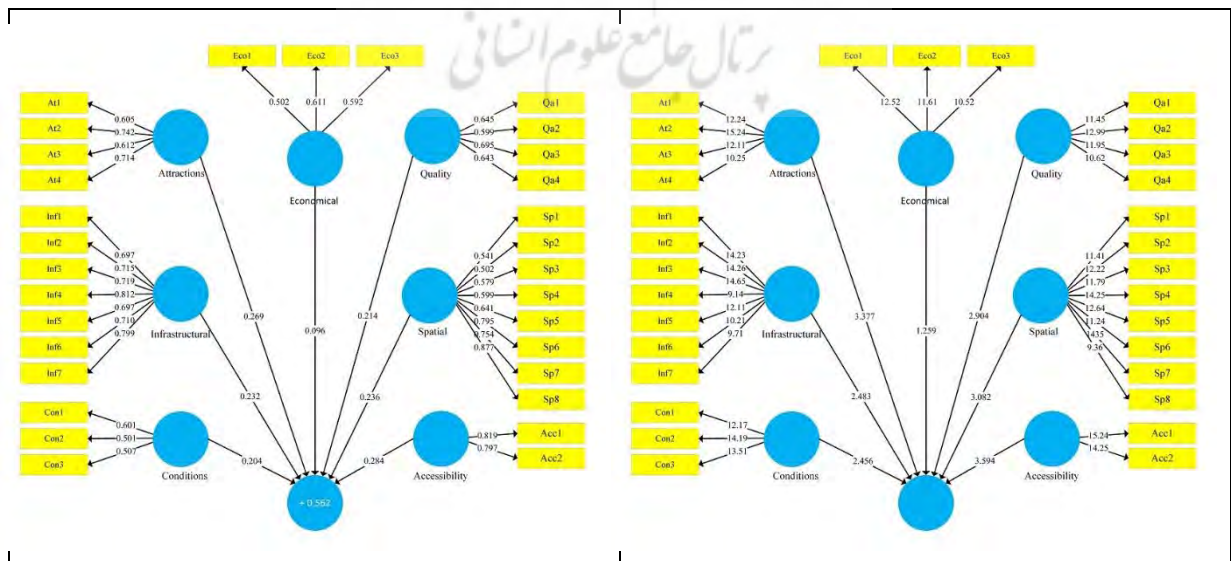
براساس نتایج به دست آمده، آماره t مربوط به مسیرهای جاذبه های گردشگری، عوامل زیرساختی گردشگری، کیفیت منابع و دارایی های گردشگری مقصد، عوامل مکانی- فضایی، دسترسی پذیری و شرایط مبدأ گردشگر بر جریان های جذب گردشگری روستایی حوزه نفوذ شهر مشهد بیشتر از ۱/۹۶ می باشد. بنابراین می توان گفت این متغیرها در سطح اطمینان ۹۵ درصد تأثیر معناداری بر جریان های جذب گردشگری روستایی حوزه نفوذ شهر مشهد دارند. توجه به ضرایب مسیر می توان گفت تأثیر عوامل دسترسی پذیری، جاذبه های گردشگری و عوامل مکانی- فضایی نسبت به سایر عوامل بر جریان های جذب گردشگری روستایی حوزه نفوذ شهر مشهد بیشتر می باشند. همچنین در مسیر عوامل اقتصادی بر جریان های جذب گردشگر مقدار آماره t کمتر از ۱/۹۶ می باشد. بنابراین می توان گفت این عامل در سطح اطمینان ۹۵ درصد تأثیر معناداری در جریان های جذب گردشگری روستایی حوزه نفوذ شهر مشهد ندارند.

جدول ۷. ضریب مسیر و آماره t برای مدل عوامل مؤثر بر جریان های جذب گردشگری روستایی

مسیر	ضریب مسیر	T آماره	نتیجه
جاذبه های گردشگری	۰/۲۶۹	۳/۳۷۷	تأثیر گذار
عوامل زیرساختی گردشگری	۰/۲۳۲	۲/۴۸۳	تأثیر گذار
کیفیت منابع و دارایی های گردشگری مقصد	۰/۲۱۴	۲/۹۰۴	تأثیر گذار
عوامل مکانی- فضایی	۰/۲۳۶	۳/۰۸۲	تأثیر گذار
دسترسی پذیری	۰/۲۸۴	۳/۵۹۴	تأثیر گذار
عوامل اقتصادی	۰/۰۹۶	۱/۲۵۹	تأثیر کم
شرایط مبدأ گردشگر	۰/۲۰۴	۲/۴۵۶	تأثیر گذار

مأخذ: یافته های پژوهش، ۱۴۰۱

در شکل (۵ و ۶) مدل پژوهش مربوط به تأثیر عوامل مؤثر بر جریان های جذب گردشگری روستایی حوزه نفوذ شهر مشهد را در حالت تخمین و معناداری ضرایب نشان می دهد.



شکل ۶. مدل عوامل مؤثر بر جریان‌ها در حالت معناداری ضرایب

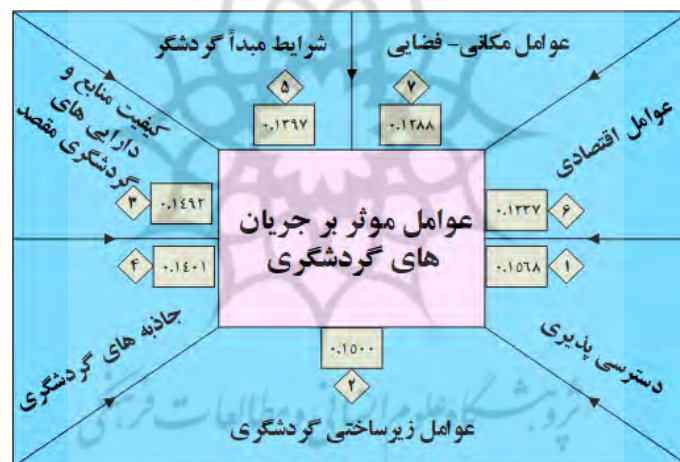
در ادامه برای اولویت بندی هر یک از مؤلفه‌های عوامل مؤثر بر جریان‌های جذب گردشگری از مدل دلفی سلسله مراتبی فازی استفاده شده است. با توجه به نتایج نهایی مدل مذکور در بین عوامل (شرایط مبدأ گردشگر، عوامل اقتصادی، دسترسی پذیری، عوامل مکانی- فضایی، کیفیت منابع و دارایی‌های گردشگری مقصد، عوامل زیرساختی گردشگری و جاذبه‌های گردشگری) رتبه اول تا سوم به ترتیب متعلق به عوامل دسترسی پذیری، جاذبه‌های گردشگری و کیفیت منابع و دارایی‌های گردشگری مقصد می‌باشد. با توجه به نتایج اخذ شده از مدل مذکور این سه عامل در اولویت اثرگذاری بر ایجاد و تقویت جریان‌های جذب گردشگری هستند. همچنین با توجه به بررسی هریک از مؤلفه‌ها در مجموع می‌توان گفت که به ترتیب مؤلفه‌های کیفیت دسترسی پذیری، امکانات اقامتی، قابلیت دسترسی پذیری، تنوع و تعداد جاذبه‌های طبیعی، تنوع و تعداد جاذبه‌های انسانی، تنوع و تعداد جاذبه‌های ویژه، امنیت، امکانات پذیرایی، میزان شهرت مقصد و قیمت‌های نسبی در مقصد در اولویت اول تا دهم اثرگذاری بر ایجاد و تقویت جریان‌های جذب گردشگری هستند.

جدول ۸. نتایج اولویت بندی عوامل و مؤلفه‌های مؤثر بر جریان‌های جذب گردشگری با استفاده از DFAHP

رتبه	وزن نرمال شده	وزن مؤلفه‌ها	وزن عوامل	شاخص	عامل
۴	۰,۰۰۵۷	۰,۰۴۱۰	۰,۱۴۰۱	تنوع و تعداد جاذبه‌های طبیعی	جاذبه های گردشگری
۵	۰,۰۰۵۷	۰,۰۴۱۰		تنوع و تعداد جاذبه های انسانی (تاریخی-فرهنگی-مذهبی)	
۶	۰,۰۰۵۵	۰,۰۳۹۳		تنوع و تعداد جاذبه‌های ویژه	
۲۳	۰,۰۰۴۰	۰,۰۲۸۸		برگزاری مراسم‌های خاص در مقصد	
۸	۰,۰۰۵۲	۰,۰۳۴۵	۰,۱۵۰۰	امکانات پذیرایی (رستوران و کافی شاپ)	عوامل زیرساختی گردشگری
۲۶	۰,۰۰۳۴	۰,۰۲۲۶		امکانات تفریحی و سرگرمی (شهربازی، زمین بازی و ...)	
۲	۰,۰۰۶۳	۰,۰۴۲۳		امکانات اقامتی	
۱۲	۰,۰۰۴۹	۰,۰۳۲۶		برخورداری از آب- برق- گاز- آنتن دهی موبایل، اینترنت- پارکینگ، دستگاه عابر بانک	
۱۴	۰,۰۰۴۸	۰,۰۳۱۸	۰,۱۲۸۸	برخورداری از خدمات ایمنی (هلال احمر، آتش نشانی، ایستگاه پلیس)	عوامل مکانی- فضایی
۲۰	۰,۰۰۴۳	۰,۰۲۸۴		برخورداری از خدمات بهداشتی و درمانی	
۱۳	۰,۰۰۴۸	۰,۰۳۲۰		برخورداری از حمل‌ونقل عمومی (اتوبوس، مینی بوس و تاکسی)	
۷	۰,۰۰۵۲	۰,۰۳۴۹		امنیت (احساس و تجربه)	
۱۱	۰,۰۰۵۰	۰,۰۳۳۲	۰,۱۴۹۲	میزان پاکیزگی (احساس و ادراک پاکیزگی محیط)	کیفیت منابع و دارایی های گردشگری مقصد
۹	۰,۰۰۵۰	۰,۰۳۳۸		میزان شهرت مقصد	
۱۶	۰,۰۰۴۷	۰,۰۳۱۷		میزان اصالت و منحصر به فردی	
۲۹	۰,۰۰۲۸	۰,۰۲۱۷		جاذبیت اقلیم (آب و هوایی) منطقه	
۲۸	۰,۰۰۲۹	۰,۰۲۲۲	۰,۱۲۸۸	چشم انداز و زیبایی طبیعی	عوامل مکانی- فضایی
۲۴	۰,۰۰۳۵	۰,۰۲۷۵		مخاطرات طبیعی (بادهای شدید، سیل، رانش، لغزش، خشکسالی و ...)	
۲۲	۰,۰۰۴۱	۰,۰۳۱۶		پوشش گیاهی (مرتع و جنگل)	
۲۷	۰,۰۰۲۹	۰,۰۲۲۵		تعداد خانه‌های دوم نسبت به کل مسکن روستا	
۳۰	۰,۰۰۲۸	۰,۰۲۱۵	۰,۰۳۵۱	متوسط فاصله روستا تا جاذبه‌ها	فاصله جغرافیایی تا مقصد
۱۷	۰,۰۰۴۵	۰,۰۳۵۱		فاصله جغرافیایی تا مقصد	

عامل	شاخص	وزن عوامل	وزن مؤلفه‌ها	وزن نرمال شده	رتبه
دسترسی پذیری	فاصله تا مراکز شهری (مراکز استان، شهرستان و بخش))	۰,۱۵۶۸	۰,۰۲۰۰	۰,۰۰۲۶	۳۱
	قابلیت دسترسی پذیری (فاصله تا مسیر (جاده‌های مراکز استان))		۰,۰۴۰۱	۰,۰۰۶۳	۳
	کیفیت دسترسی پذیری (کیفیت راه- ایمنی راه- نوع راه ارتباطی)		۰,۰۴۷۰	۰,۰۰۷۴	۱
عوامل اقتصادی	عرضه و تنوع محصولات و تولیدات محلی	۰,۱۳۳۷	۰,۰۳۱۳	۰,۰۰۴۲	۲۱
	هزینه و درآمد گردشگر		۰,۰۳۲۶	۰,۰۰۴۴	۱۸
	قیمت‌های نسبی در مقصد		۰,۰۳۷۱	۰,۰۰۵۰	۱۰
شرایط مبدأ گردشگر	نبود جاذبه‌های مقصد در مبدأ	۰,۱۳۹۷	۰,۰۳۴۰	۰,۰۰۴۷	۱۵
	عوامل رانشی ناشی از محیط زندگی فرد و میل دور شدن از فشارهای مبدأ (آلودگی مبدأ، دزدگی از محیط شهری، خستگی ناشی از فعالیت‌های مختلف کاری و علمی)		۰,۰۳۰۵	۰,۰۰۴۳	۱۹
	بازاریابی و تبلیغات مرتبط با مقصد (چهره به چهره، اینترنتی، شبکه‌های اجتماعی، آژانس‌های مسافرتی و...)		۰,۰۲۴۵	۰,۰۰۳۴	۲۵

منبع: یافته‌های تحقیق، ۱۴۰۱



شکل ۷. رتبه بندی عوامل مؤثر بر جریان های جذب گردشگری

منبع: یافته‌های تحقیق، ۱۴۰۱

۵- بحث و فرجام

گردشگری و جریان‌های برخاسته از آن نه تنها در توسعه‌های جدید، تحرک نواحی کمتر توسعه یافته و پیدایی اقتصادهای محلی و کوچک، بلکه در تعادل بخشی ناحیه‌ای و کاهش ناپایداری و نابرابری میان نواحی در مقیاس ملی، منطقه‌ای و محلی نقشی مهم بر عهده گرفت با توجه به اهمیت گردشگری به عنوان یک کاتالیزور برای رشد اقتصادی محلی، شناسایی عوامل تعیین کننده جریان‌های توریستی نیز مهم هستند به طوری که شناسایی عوامل تعیین کننده جریان‌های گردشگری به منظور درک پدیده گردشگری ضروری است بنابراین شناسایی و ارزیابی عوامل تعیین کننده مرتبط با گردشگری مهم است زیرا اینها پیامدهای مهمی برای تصمیم گیرندگان، اپراتورهای اقتصادی و مقامات سیاست دارند. لذا هدف از این پژوهش ارزیابی و اولویت بندی عوامل مؤثر بر جریان‌های گردشگری در راستای جذب گردشگری روستاهای حوزه نفوذ

شهر مشهد می‌باشد؛ و به دنبال پاسخ گویی به این سؤال کلیدی می‌باشد؛ چگونه می‌توان عوامل مؤثر جریان‌های گردشگری را در راستای جذب گردشگری روستایی در حوزه نفوذ شهر مشهد ارزیابی و اولویت بندی کرد. در تحقیق حاضر متغیر تحقیق «عوامل مؤثر بر جریان‌های جذب گردشگری روستایی» است که توسط شاخص‌های (جاذبه‌های گردشگری، عوامل زیرساختی گردشگری، کیفیت منابع و دارایی‌های گردشگری مقصد، عوامل مکانی- فضایی، دسترسی‌پذیری، عوامل اقتصادی و شرایط مبدأ گردشگر) با ۳۱ مؤلفه مطالعه شده است. بیشترین میانگین به متعلق به شاخص دسترسی‌پذیری بامیانگین ۳/۸۲ می‌باشد همچنین بررسی میانگین عوامل مؤثر در جریان‌های گردشگری با استفاده از آزمون تی تک نمونه‌ای نیز نشان داد که مؤثرترین عامل بر جریان‌های جذب گردشگری حوزه نفوذ شهر مشهد عامل دسترسی‌پذیری می‌باشد و در مرتبه بعد نیز عامل جاذبه‌های گردشگری می‌باشد. چراکه جاذبه‌های گردشگری تنها پس از آنکه قابل دسترسی شده‌اند، توسعه یافته‌اند. برای دستیابی به جاذبه‌های گردشگری که بسیاری از آن‌ها نیز در مناطق غیرشهری واقع شده‌اند، نیاز به احداث جاده‌ها و امکانات تکمیلی کنار آنها است. به طور کلی، توسعه گردشگری نیازمند سرمایه‌گذاری زیادی در امور زیربنایی و رونمایی می‌باشد. هر چند که مسافت بین مبدأ و مقصد سفر، بر تعداد گردشگران مؤثر است، ولی این اثر می‌تواند با توسعه قابلیت‌های دسترسی کم رنگتر شود. وجود زیرساخت‌های لازم و حمل‌ونقل مناسب و بهبود کیفیت راه و ایمنی آن در زمره این قابلیت‌ها هستند. همچنین براساس نتایج به دست آمده، آماره t مربوط به مسیرهای جاذبه‌های گردشگری، باتوجه به ضرایب مسیر می‌توان گفت تأثیر عوامل دسترسی‌پذیری، جاذبه‌های گردشگری و عوامل مکانی- فضایی نسبت به سایر عوامل بر جریان‌های جذب گردشگری روستایی حوزه نفوذ شهر مشهد بیشتر می‌باشند. به علاوه در مسیر عوامل اقتصادی بر جریان‌های جذب گردشگر مقدار آماره t کمتر از ۱/۹۶ می‌باشد. بنابراین می‌توان گفت این عامل در سطح اطمینان ۹۵ درصد تأثیر معناداری در جریان‌های جذب گردشگری روستایی حوزه نفوذ شهر مشهد ندارند. همچنین با توجه به بررسی هریک از مؤلفه‌ها با استفاده از مدل DFAHP می‌توان گفت که به ترتیب مؤلفه‌های کیفیت دسترسی‌پذیری، امکانات اقامتی، قابلیت دسترسی‌پذیری، تنوع و تعداد جاذبه‌های طبیعی، تنوع و تعداد جاذبه‌های انسانی، تنوع و تعداد جاذبه‌های ویژه، امنیت، امکانات پذیرایی، میزان شهرت مقصد و قیمت‌های نسبی در مقصد در اولویت اول تا دهم اثرگذاری بر ایجاد و تقویت جریان‌های جذب گردشگری هستند. این نتایج با یافته‌های رسولی و همکاران در سال ۱۳۹۶، پورتو و گاربرو در سال ۲۰۱۸، ملاح و کاپیکی در سال ۲۰۱۶ و کانگ و همکاران در سال ۲۰۰۹ همسویی دارد. لذا با توجه به اهمیت عوامل مؤثر بر جریان‌های جذب گردشگری پیشنهاد می‌گردد در تحقیقات آتی میزان اثرگذاری هریک از عوامل بر توسعه گردشگری از دیدگاه دو جامعه گردشگر و میزبان مورد بررسی قرار گیرد که مشخص شود که کدام یک از عوامل از نظر جامعه گردشگر و میزبان می‌تواند مؤثرتر بر توسعه گردشگری باشد.

بر اساس نتایج این مطالعه می‌توان راهکارهای مناسبی برای بخشهای مختلف منطقه پیشنهاد نمود که عبارتند از:

- با توجه به اهمیت ویژه دسترسی‌پذیری در حوزه نفوذ گردشگری شهر مشهد و با توجه به اینکه بخش شمالی حوزه نفوذ که مسیر کلات می‌باشد، از وضعیت نامناسبی برخوردار است نیاز است به این بخش توسط مسئولان توجه ویژه شود.
- استفاده مفید از قابلیت‌ها و جاذبه‌های بالای منطقه در جهت جذب گردشگر در فصول سرد سال با تاکید بر توسعه گردشگری ورزش‌های زمستانی (در راستای خروج از گردشگری فصلی)؛
- تقویت و بازسازی زیرساخت‌های گردشگری و ایجاد زیرساخت‌های جدید در منطقه خصوصاً مناطقی که دارای جذب گردشگر بالایی هستند، برای افزایش کیفیت خدمات گردشگری و کاهش تنگناهای موجود؛

۶- منابع

احسانی، نادر (۱۳۸۹)، بررسی و ارائه راهکارهای نوین در خصوص ارتباط بین نقش گردشگری خرید و جذب گردشگری (داخلی و خارجی) جهت توسعه و پیشرفت صنعت گردشگری بندر چهابهار ایران؛ فصلنامه گردشگری و توسعه پایدار، سال دوم، شماره ۱، پیاپی (۴)، صص ۲۷-۴۰.

حافظی زاده شقایق جعفری حمید علیزاده کتابیون قنبرزاده دربان هادی، (۱۳۹۶)، عوامل مؤثر در جذب گردشگران به مقصدهای روستایی، نشریه جغرافیایی سرزمین، ۱۴(۵۶): ۳۱-۴۱

رسولی، مسعود و ربانی، حسن و اسماعیلی، مهناز و صادبری فر، رستم، ۱۳۹۶، شناسایی و اولویت بندی عوامل مؤثر در جذب گردشگران خارجی به ایران (نمونه موردی شهر مشهد)، اولین کنفرانس بین المللی و هشتمین کنفرانس ملی برنامه ریزی و مدیریت شهری، مشهد، رومیانی، احمد، شایان، حمید، دهبانزاد، اکبر، و روشنایی، حامد (۱۳۹۶)، سرمایه گذاری خانوادگی با منشأ شهری، راهبری برای توسعه پایدار روستایی، مطالعه موردی: دهستان صائین قلعه شهرستان ابهر، مجله جغرافیا و توسعه ناحیه‌ای، سال ۱۵، شماره ۲، پیاپی ۲۹، صص ۴۴-۲۱.

ریاحی، وحید؛ رفیعی؛ معصومه و احمدی؛ عاطفه (۱۳۹۵)؛ تحلیل و ارزیابی شاخص‌های پایداری گردشگری روستایی با استفاده از روش‌های تحلیل تصمیم گیری چند معیار (مطالعه موردی: روستاهای شهرستان طالقان)؛ فصلنامه گردشگری و توسعه؛ سال پنجم؛ شماره ۷؛ صص ۱۶۱-۱۴۸.

سجادیان؛ ناهید و پیری؛ فاطمه (۱۳۹۵)؛ بررسی عوامل مؤثر در تقاضا جاذبه‌های گردشگری شهری؛ نمونه موردی: شهر ایلام؛ فصلنامه جغرافیایی سرزمین، سال چهاردهم، شماره ۵۳، صص ۳۶-۲۱.

سجاسی قیداری، حمدالله، صادقلو، طاهره، مهدوی، داوود (۱۳) تبیین نقش کیفیت محیطی مقصدهای گردشگری روستایی در تنوید تصویر ذهنی گردشگران، مطالعه موردی: روستاهای مقصد گردشگری بخش رودبار قصران)، مجله برنامه ریزی و آمایش فضا، دوره نوزدهم، شماره ۲، صص ۸۸-۶۱.

سلطان حسینی، محمد، مهدی سلیمی، حبیب هنری، (۱۳۹۲)، تحلیل عوامل مؤثر بر جذب گردشگران ورزشی خارجی به کشور، فصلنامه مطالعات و پژوهش‌های شهری و منطقه‌ای، پیاپی ۱۸، صص ۲۵-۴۶

عباسی، اکرم، (۱۳۹۱)، نقش میقات رضا (ع) در تأمین نیازهای رفاهی، بهداشتی، فرهنگی و امنیتی؛ دومین همایش میقات رضا استان گلستان، صص ۲۴-۴۱

علی اکبری، اسماعیل و اسماعیلی، بنفشه (۱۳۹۵)، توسعه گردشگری بومی و پایداری نظام سکونتگاهی حاشیه کویر، فصلنامه مطالعات مدیریت گردشگری، سال یازدهم، شماره ۳۶

علیدادی سلیمانی، لیلا و زمانی، زهرا، ۱۳۹۷، شناسایی و اولویت بندی عوامل مؤثر بر جذب گردشگران بین المللی: مورد مطالعه شهر اصفهان، کنفرانس عمران، معماری و شهرسازی کشورهای جهان اسلام، تبریز،

عنابتانی، علی اکبر؛ احمد زاده، سحر، (۱۳۹۰)، بررسی ارتباط بین ویژگی‌های مکانی - فضایی و عوامل مؤثر بر مشارکت زنان در سطح جامعه‌ی روستایی مطالعه موردی: دهستان درزآب- شهرستان مشهد، مجله جغرافیا و مطالعات محیطی، سال اول، شماره ۲، صص ۹۷-۱۱۴

فطرس، محمدحسن، ایمانی خوشخو، محمدحسین، سرلک، احمد، & حسینی صالحی، سید محمد. (۱۴۰۰). مطالعه‌ی تطبیقی تأثیر عوامل مؤثر در گردشگری بین‌المللی در کشورهای توسعه‌یافته و درحال توسعه‌ی منتخب با تأکید بر شاخص نهادی *ICRG* (شاخص راهنمای بین‌المللی ریسک کشوری). گردشگری و توسعه، شماره ۱۰(۳)، صص ۱-۱۵.

فیروز نیا، قدیر؛ محمد حسن ضیاء توانا، (۱۳۸۹)، تأثیر ابعاد فضایی، مکانی بر استمرار کارکرد اقتصادی روستاهای در معرض تخلیه جمعیت شهرستان قزوین، روستا و توسعه، سال ۱۳ شماره ۱، صص ۱-۲۰

کوزه چیان؛ هاشم، خطیب زاده، مهدی و هنرور، افشار (۱۳۹۰)، نقش ابعاد کیفیت خدمات گردشگری در رضایتمندی گردشگران ورزشی؛ پژوهش‌های مدیریت ورزشی و علوم حرکتی، سال اول، شماره ۲، صص ۳۲-۱۹.

محمودی، سمیه، بهرام رنجبریان، سعید فتحی (۱۳۹۴)، شناسایی عوامل مؤثر بر تصویر ذهنی گردشگران خارجی از ایران، نشریه برنامه ریزی و توسعه گردشگری، پیاپی ۱۳، صص ۷۲-۹۲

معصوم زاده؛ سارا و شیرافکن لمسو؛ مهدی (۱۳۹۶)؛ بررسی اثر رژیم‌های ارزی بر جریان توریسم بین المللی در کشورهای منتخب اسلامی؛ رهیافت جاذبه؛ نشریه گردشگری شهری: دوره ۴؛ شماره ۴؛ صص ۸۹-۷۳.

میراب زاده، پرستو (۱۳۷۵)، ارزیابی پیامدهای زیست محیطی توسعه توریسم، فصلنامه محیط زیست، شماره ۲، صص ۶۲-۵۴.

- هاشمی، سید سعید & پورشاطری، محسن. (۱۳۹۵). شناسایی عوامل مؤثر بر جذب گردشگران خارجی به مناطق بیابانی و کویری (مطالعه موردی صادق آباد بافق). گردشگری و اوقات فراغت شماره ۳(۴)، صص ۳۹-۴۶.
- هاشمی، سیده مرجان؛ محمدزاده؛ مرجان و میرکریمی؛ سید حامد (۱۳۹۳)، بررسی مقایسه‌ای روش‌های مختلف ارزیابی کیفیت و مدیریت منابع طبیعی گردشگری؛ مجله محیط زیست و توسعه؛ سال ۵؛ شماره ۹؛ صص ۳۱-۴۲.
- همتی، سیما (۱۳۹۶)، نقش توان مندی‌ها و زیرساخت‌های گردشگری در توسعه گردشگری مدرن و پویایی اقتصادی با تاکید بر نقش متغیرهای سیستمی به ویژه هتل‌ها و اقامتگاه‌ها؛ فصلنامه نگرش‌های نو در جغرافیای انسانی، سال دهم، شماره دوم؛ صص ۱۰۷-۱۲۸.
- Ashley, C., De Brine, P., Lehr A., and Wild, H. (2007) *The Role of Tourism Sector in Expanding Economic Opportunity, Corporate Social Responsibility Initiative Report No. 23, Cambridge, MA: Kennedy School of Government, Harvard University.*
- Bekele Gidebo, H. (2021), *Factors determining international tourist flow to tourism destinations: A systematic review, Journal of Hospitality Management and Tourism, Vol. 12(1), pp. 9-17*
- Coshall, J.T., (2005), *A selection strategy for modelling UK tourism flows by air to European destinations, Tourism Economics, 11 (2), pp. 141-158*
- Gallego., S. Rodriguez., L., & Rodriguez., P., (2010) *Exchange Rate Regimes and Tourism, Tourism Economics, Vol 16, No. 1, pp. 25- 43.*
- Gonzalez, J. A.; Torres-Sovero, C.; Martin-Lopez, B. & Kirkby, C. A. 2012. *Social-ecological factors influencing tourist satisfaction in three ecotourism lodges in the southeastern Peruvian Amazon. Tourism Management. 33 (3): 545- 552.*
- Gundelfinger-Casar, J. & Coto-Millán, P. (2018), *Measuring the main determinants of tourism flows to the Canary Islands from mainland Spain, Journal of Air Transport Management, Volume 70, PP. 83-90*
- Jin, C., Cheng, J., Xu, J., Huang, Z. (2018), *Self-driving tourism induced carbon emission flows and its determinants in welldeveloped regions: A case study of Jiangsu Province, China, Journal of Cleaner Production, Volume 186, 10, PP. 191-202*
- Kuang Hsu T., Fan Tsai, Y. & Huey Wu, H., (2009) "The preference analysis for tourist choice of destination: A case study of Tourism", *Journal of tourist management. Vol 30(2). pp 288-297*
- Li, X., Meng, F., Uysal, M. (2008), *Spatial Pattern of Tourist Flows Among the Asia-Pacific Countries: An Examination over a Decade, Asia Pacific Journal of Tourism Research, Vol. 13, No. 3, pp. 229-243*
- Liu, B., Huang, S., Fu, H. (2017), *An application of network analysis on tourist attractions: The case of Xinjiang, China, Tourism Management, Vol 58, 132-141*
- Mahmoudinia, D. Soderjani, E.S, Pourshahabi, F., (2011), *Economic Growth, Tourism Receipts and Exchange Rate in MENA zone: Using Panel Causality Technique, Iranian Economic Review, Vol.15, and No.29.*
- Malaj, V and Kapiki, S.T. (2016). *Determinants Of Tourism Flows To Greece: A Gravity Model Approach, An International Multidisciplinary Journal Of Tourism, Available at SSRN: https://ssrn.com/abstract=2853057*
- Marrocu, E. & Paci, R. (2011), *Tourism flows and production efficiency in the European regions, Tourism Management, Volume 32, Issue 4, pp. 750-758*
- McKercher, B. and Lew, A.A. (2004), *Tourist Flows and the Spatial Distribution of Tourists, Blackwell Publishing Ltd, First published: 14 January 2008*
- Mou, N., Yuan, R., Yang, T., Zhang, H., Tang, J and Makkonen, T. (2020). *Exploring spatio-temporal changes of city inbound tourism flow: The case of Shanghai, China, Tourism Management, Vol 76.pp 1-14*
- Prideaux, B., (2005), *factors affecting bilateral tourism flows, Annals of Tourism Research, Vol. 32, No. 3, pp. 780-801*



- Shao, Y., Huang, S., Wang, Y., Li, Z and Luo, M. (2020). Evolution of international tourist flows from 1995 to 2018: A network analysis perspective, *Tourism Management Perspectives*, <https://doi.org/10.1016/j.tmp.2020.100752>.
- Sokhanvara, A., Çiftçioglu, S., Javid, E. (2018), Another look at tourism- economic development nexus, *Tourism Management Perspectives*, Volume 26, PP. 97-106
- Vítova, P., Harmacek, J and Oprsal, Z. (2019). Determinants of tourism flows in Small Island Developing States (SIDS), *Island Studies Journal*, <https://doi.org/10.24043/isj.90>.
- World Development Indicators, 2018, <http://databank.worldbank.org>
- World Travel & Tourism Council, *global economic impact & issues* (2018)
- WTO (2006) *Tourism Highlights, Edition 2006*, www.world-tourism.org
- WTTC. (2012). *Economic Impact Analysis*. Retrieved from World Travel & Tourism Council: <http://www.wttc.org//media/fi>
- Xing-zhu, z., Qun, w. (2014), exploratory space-time analysis of inbound tourism flows to china cities, *international journal of tourism research.*, pp.16: 303-312

