



Analysis of the Role of Ecotourism Residences in the Rural Economy of Rasht City

Alireza Mohamadi Garfami¹, Teymoor Amar^{2*} & Mohammad Baset Goreyshi³

¹ Ph.D Student, Department of Geography and Rural Planning, Rasht Branch, Islamic Azad University, Rasht, Iran

² Associate Professor, Department of Geography, Rasht Branch, Islamic Azad University, Rasht, Iran

³ Assistant Professor, Department of Geography, Rasht Branch, Islamic Azad University, Rasht, Iran

* Corresponding author, Email: amar@iaurasht.ac.ir

Receive Date: 18 April 2021

Accept Date: 15 May 2021

ABSTRACT

Introduction: Ecotourism is one of the new approaches in tourism development, especially in rural areas of Gilan province. its countless natural capacities, rich customs, handicrafts, etc. One of the most important and tangible effects of the emergence of ecotourism residences in any place is its economic effects and now the abundant income of this activity in many countries of the world has encouraged people to invest in this sector.

Objectives: In the present study with the functional goal, aim is investigating and analyzing the role of ecotourism residences in the rural economy of Rasht city, which has ecotourism residences with more than one year of activity (12 residences).

Methodology: The research method is descriptive-analytical and data collection was done by a questionnaire from rural managers and the local community.

Geographical Context: Rasht City

Result and Discussion: After identifying and reviewing the two components of employment and income promotion (20 variables) and maintaining production capacity and business prosperity (19 variables) and during the indexing process, it was determined that the index of creating new job opportunities for women has the highest average and investing in plants Medicine and traditional medicine have the lowest average, which means that the establishment of eco-tourism residence in the city of Rasht, has had the greatest impact on women's employment. Also, with the help of regression analysis, it was found that ecotourism residence has been more effective on the index of employment and income promotion of rural residents than the index of maintaining production capacity and business prosperity.

KEYWORDS: Evaluation, Ecotourism Residence, Economic, Rasht city

تحلیل نقش اقامتگاههای بومگردی در اقتصاد روستاهای شهرستان رشت

علیرضا محمدی گرفمی^۱؛ تیمور آمار^۲؛ محمدباسط قریشی میناباد^۳

۱. دانشجوی دکتری تخصصی، گروه جغرافیا و برنامه ریزی روستایی، واحد رشت، دانشگاه آزاد اسلامی، رشت، ایران

۲. دانشیار گروه جغرافیا، واحد رشت، دانشگاه آزاد اسلامی، رشت، ایران

۳. استادیار گروه جغرافیا، واحد رشت، دانشگاه آزاد اسلامی، رشت، ایران

* نویسنده مسئول، Email: amar@iaurasht.ac.ir

تاریخ دریافت: ۲۹ فروردین ۱۴۰۰

تاریخ پذیرش: ۲۵ اردیبهشت ۱۴۰۰

چکیده

مقدمه: بومگردی یکی از رویکردهای نوین در توسعه گردشگری به ویژه در مناطق روستایی استان گیلان می باشد. استان گیلان به دلیل ظرفیت های طبیعی بی شمار، آداب و رسوم غنی، صنایع دستی و ... یکی از بهترین مکان های کشور جهت اقامتگاه بوم گردی است. از مهمترین و ملموس ترین اثرات ظهور اقامتگاههای بوم گردی در هر مکان، آثار اقتصادی آن است و در حال حاضر درآمدزایی فراوان این فعالیت در بسیاری از کشورهای جهان مردم را به سرمایه گذاری در این بخش ترغیب نموده است.

هدف: در پژوهش حاضر هدف کاربردی و بررسی و تحلیل نقش اقامتگاههای بومگردی در اقتصاد روستاهای شهرستان رشت که دارای اقامتگاه بوم گردی با بیش از یکسال فعالیت (۱۲ اقامتگاه) می باشند، است.

روش شناسی: روش تحقیق توصیفی-تحلیلی و جمع آوری داده ها بوسیله ابزار پرسشنامه از مدیران روستایی و جامعه محلی انجام شده است.

قلمرو جغرافیایی: شهرستان رشت

یافته ها: پس از شناسایی و بررسی دو مولفه اشتغال و ارتقاء درآمد (۲۰ متغیر) و حفظ ظرفیت های تولید و رونق کسب و کار (۱۹ متغیر) و طی مراحل شاخص سازی مشخص شد شاخص ایجاد فرصتهای شغلی جدید برای زنان بیشترین میانگین و سرمایه گذاری در بخش گیاهان دارویی و طب سنتی کمترین میانگین را داراست این بدان معنی است که ایجاد اقامتگاه بوم گردی در شهرستان رشت، بیشترین تاثیر را بر اشتغال زنان داشته است. همچنین به کمک تحلیل رگرسیون مشخص شد که اقامتگاه بوم گردی بر شاخص اشتغال و ارتقاء درآمد ساکنین روستایی بیشتر از شاخص حفظ ظرفیت های تولید و رونق کسب و کار موثر بوده است.

کلیدواژه ها: تحلیل، اقامتگاه بوم گردی، اقتصاد، شهرستان رشت

مقدمه

امروزه می توان از گردشگری به عنوان قلمرویی که توان جذب سرمایه های داخلی و خارجی و به پیروی از آن، توسعه اقتصادی را دارد نام برد. همچنین می توان ادعا نمود واژه گردشگری به یکی از کلمات کلیدی دنیای اقتصاد امروز بدل شده و نقش بسزایی در شکوفایی منطقه از طریق افزایش درآمد، تنوع اقتصادی، خارج شدن منطقه از انزوا و ایجاد فرصت های شغلی ایفا می کند. هر منطقه با توجه به پتانسیل ها و امکانات موجود خود می تواند از راههای مختلف در محور توسعه قرار بگیرد و با توسعه در یک بخش، زمینه توسعه در سایر بخشها را فراهم کند. در نتیجه، با توجه به هدف اصلی گردشگری که تولید درآمد و جذب سرمایه برای منطقه است، نقش راهبردی و کلیدی گردشگری در توسعه هر منطقه ای نمایان می شود (صداقتی و غفوریان، ۱۳۹۰، ۱).

حال که روند شهری شدن به تدریج در حال افول است و الگوی شهرگزیزی دیده می شود و از سویی ارزش و اهمیت زندگی روستایی و بومی بیش از پیش نمایان شده است، می باید بسترسازی خدمتی فضاهای روستایی به گونه ای طراحی شود تا حضور گردشگران، زمینه را برای توسعه اقتصادی و اجتماعی آنها فراهم کند. یکی از شاخه های رو به رشد گردشگری، اکوتوریسم یا بومگردی است. بومگردی مفهوم جدیدی در گردشگری است که نخستین جرقه ی آن به وسیله ایده ی همسازی دوباره با طبیعت واقعی شکل گرفت. از نظر جامعه ی بوم گردی، سفر مسئولانه، به عرصه های طبیعی است که اهداف عمده ی آن حفاظت از منابع محیط زیست طبیعی و ارتقای سطح زندگی جوامع محلی است و به عنوان الگوی فضایی گردشگری در طبیعت، می تواند آثار مثبت فراوانی در مناطق برجای گذارد و می توان از آن به عنوان یکی از منابع جدید درآمد در راستا توسعه پایدار نام برد تحقق توسعه پایدار گردشگری در گرو لحاظ نمودن سه رویکرد کل گرا، آینده نگر و مساواتگرا است (تولایی، ۱۳۸۶، ۴۲).

ایجاد اقامتگاه های بومگردی با رویکرد کارآفرینانه در مناطق روستایی در مواجه با چالشهایی مانند بیکاری، نبود تنوع اقتصادی (تک محصولی بودن) و غیره، بسیار مهم است؛ زیرا اقتصاد کنونی روستاهای ایران به شدت به درآمدهای حاصل از کشاورزی و دامداری متکی است و به دلیل تبعیت از الگوی رایج اقتصادی یا به عبارتی اقتصاد روستایی رایج، شکنندگی و آسیب پذیری بالایی دارد. اقامتگاه های بوم گردی به عنوان عناصر خدماتی مهم در بوم گردی، نقش مهمی در توسعه گردشگری دارد از این رو، به منظور تنوع بخشی به منابع رشد اقتصادی و درآمدی در مناطق روستایی و همچنین ایجاد فرصت های جدید شغلی، توسعه صنعت اکوتوریسم اهمیت فراوانی دارد. چراکه نواحی روستایی به دلیل واقع شدن در بستر طبیعی با چشم اندازهای بکر و طبیعی آرام به ویژه در اطراف کلانشهرها از کانونهای تنفسی و استراحتی برای شهرهای بزرگ و ساکنان آنها به شمار می رود؛ و از سوی دیگر جذب کننده بخشی از درآمدهای شهری به مناطق روستایی است. البته باید توجه داشت که در این زمینه به برنامه ریزی راهبردی اصولی نیاز است تا اکوتوریسم پایدار در مناطق روستایی تداوم یابد و در طول زمان تخریب نشود زیرا نباید از نظر دور داشت که موفقیت اکوتوریسم روستایی مرهون محیط زیست سالم و جالب توجه روستاهاست.

هرچند ایجاد فضاهای اقامتی روستایی در سطح جهان از سابقه ی زیادی برخوردار است، اقامتگاه های بوم گردی، اصطلاحی است که طی چند سال اخیر در سطح گردشگری روستایی کشور رایج شده است و یکی از مهم ترین مؤلفه های توسعه گردشگری روستایی به شمار می آید. بدون شک ایجاد و بسترسازی برای توسعه اقامتگاههای بوم گردی در روستاها، آثار اقتصادی، اجتماعی و زیست محیطی بسیاری را در پی خواهد داشت و نتایج آن سراسرفضای جغرافیایی کشور را بهره مند خواهد کرد. توجه به سابقه درخشان معماری در ایران، با وجود مداخلات گسترده و بدون چشم انداز در بافت ها و معماری روستایی که آسیب های جبران ناپذیری به پیکره آن وارد کرده است، هنوز هستند روستاهایی دارای بافتی همگن و هماهنگ با محیط و خانه هایی باصلاحت و استوار که از روح سادگی در کنار عناصر مهم معماری برخوردارند. در این میان، تغییر نگرش مردم و درک اهمیت معماری دلتواز سنتی و بومی، زمینه را تا حد زیادی برای اقبال گردشگران به روستاها و استفاده از خانه های روستایی فراهم کرده است. این عوامل در کنار

لزوم ارائه خدمات مناسب گردشگری در روستاها، کاهش درآمدهای کشاورزی، افزایش آگاهی جامعه روستایی از مزایای گردشگری و...، فضا را به سمت استفاده از خانه های قدیمی و سنتی سوق داده است؛ به طوری که امروزه شاهد مرمت و بازسازی خانه های روستایی و استفاده از آنها به منزله اقامتگاه و واحد پذیرایی گردشگری هستیم (صلواتی، گهروی، ۱۳۹۳، ۵۰).

لذا با توجه به موارد فوق و در نظر گرفتن پتانسیل های موجود در شهرستان رشت که در صورت استفاده و بهره وری صحیح، اثرات بالایی بر توسعه اشتغال و اقتصاد منطقه، ایجاد یک باز ساخت اقتصادی و احیا و یا رونق برخی از روستاهای مجاور خواهد داشت، ضرورت اصلی پژوهش، فقدان پژوهشی در ارتباط با شناسایی و ارزیابی شاخص هایی است که تاثیر اقتصادی ایجاد اقامتگاههای بوم گردی در روستاهای شهرستان رشت را نمایش دهند. با یافتن چنین شاخص هایی در محدوده مورد مطالعه براحتی می توان پیامدهای اقتصادی مثبت و منفی ایجاد اقامتگاه بومگردی در هر مکانی (پس از بومی نمودن شاخص ها) سنجید و زمینه ساز تحقیقات علمی فراوان شد. همچنین ارزیابی این شاخص ها می تواند شرایط موجود در روستاهای شهرستان رشت را توصیف نماید. بدین منظور شاخص های اقتصادی مرتبط با وجود اقامتگاههای بوم گردی شناسایی شده و مورد بررسی قرار گرفته شده و محقق در پی پاسخ به این پرسش کلی است که آیا ایجاد اقامتگاههای بومگردی در اقتصاد روستاهای شهرستان رشت تاثیری داشته است؟ محققانی در خارج و داخل کشور در زمینه بوم گردی و اثرات اقتصادی آن تحقیق نموده اند که در ادامه به تعدادی اشاره خواهد شد.

استیل^۱ (۱۹۹۵) در مقاله خود با عنوان اکوتوریسم: یک تحلیل اقتصادی، یک مدل اقتصادی بوم گردی جهت نشان دادن این واقعیت که چگونه دسترسی آزاد می تواند منجر به ناکارآمدی اقتصادی و محیطی شود ارائه داده و راه حل های مدیریتی را برای مسئله دسترسی آزاد بررسی می کند.

واندر^۲ (۲۰۰۰) در مقاله خود با عنوان اکوتوریسم و مشوق های اقتصادی - یک رویکرد تجربی می نویسد مشوق های اقتصادی برای حفاظت از طبیعت ضروری است، به ویژه در مناطق دورافتاده و تحت نظارت بد که حضور ضعیف دولت مانع استفاده از ابزارهای جایگزین تنظیم محیط زیست می شود. وی در ادامه، ارتباط بین گردشگری، مزایای محلی و حفاظت از محیط زیست را بیان نموده و بحث می نماید که تحت چه شرایطی پیوند حدس و گمان بین گردشگری، درآمد محلی و حفاظت از محیط زیست موثر است.

تیسدل^۳ (۲۰۰۳) در مقاله خود با عنوان جنبه های اقتصادی بوم گردی، منافع اقتصادی و محافظه کاری احتمالی حاصل از توسعه بوم گردی یا جهانگردی مبتنی بر حیات وحش را بیان می کند. وی معتقد است قبل از ترویج توسعه جهانگردی می بایست تجزیه و تحلیل بازار انجام شود.

یاکوب و همکاران^۴ (۲۰۰۷) در مقاله خود با عنوان مزایای اقتصادی محلی توسعه اکوتوریسم در مالزی می گویند توسعه اکوتوریسم به طور قطع فرصت های شغلی محلی ایجاد کرده است که شامل اشتغال مستقیم، غیر مستقیم و القایی است.

استرونزا^۵ (۲۰۰۷) در مقاله خود با عنوان وعده اقتصادی بوم گردی برای حفاظت، با هدف تجزیه و تحلیل اثرات بوم گردی در استفاده از منابع طبیعی و معیشت در یک جامعه بومی می نویسد اثرات بوم گردی در بین خانوارها قبل و بعد از افتتاح و بین خانوارهایی با مشارکت متفاوت اندازه گیری شد. نتایج نشان داد که اثرات بوم گردی مبهم است.

-
- 1 - Steele
 - 2 - Wunder
 - 3 - Tisdell
 - 4 - Yacob and et al.
 - 5 - Stronza

اگرچه اشتغال منجر به کاهش کشاورزی و شکار می شود، درآمد جدید باعث می شود که مصرف بازار و تولید بیشتر شود.

ماجا و ولادانا^۱ (۲۰۱۱) در مقاله خود با عنوان اثرات اقتصادی گردشگری محیط زیست می نویسند در بوم گردی دو مفهوم اقتصادی شامل تأثیر اقتصادی و ارزش اقتصادی وجود دارد. تأثیرات گردشگری بومی به عنوان یک فعالیت اقتصادی ممکن است مستقیم یا غیرمستقیم باشد. نویسندگان با تأکید بر ارتباط بین بوم گردی و گردشگری روستایی، فعالیت های اقتصادی اصلی در گردشگری بوم گردی مانند بهره وری انرژی و ایجاد شرایط برای توسعه جامعه را تجزیه و تحلیل می کنند.

جعفر و همکاران^۲ (۲۰۱۵) در مقاله خود با عنوان توسعه جامعه محلی و گردشگری: مطالعه مقاصد کوهستانی روستایی می نویسند گردشگری روستایی به طور فزاینده ای به عنوان نوعی دارو برای افزایش دوام اقتصادی مناطق حاشیه نشین، تحریک بازآفرینی اجتماعی و بهبود شرایط زندگی جوامع روستایی تلقی می شود. جوامع محلی از درگیر شدن در بخش گردشگری لذت می برند زیرا این امر منابع اصلی درآمد و کیفیت زندگی آنها را بهبود می بخشد. سنپیکول^۳ (۲۰۱۷) در مقاله خود با عنوان تأثیرات اکوتوریسم بر اقتصاد، جامعه و محیط زیست تایلند به بررسی چگونگی کمک اپراتورهای تور بوم گردی و تورهای راهنمای آنها در توسعه ابعاد اقتصادی، اجتماعی و زیست محیطی در سایت های بوم گردی و جوامع محلی می پردازد و همچنین توصیه هایی برای ارتقا تجارت بوم گردی مسئول ارائه نموده است.

کیم و همکاران^۴ (۲۰۱۹) در مقاله خود با عنوان اقتصاد تحول پذیر پایدار: بوم گردی مبتنی بر جامعه اظهار می دارند اکوتوریسم با بهبود فرصت های اقتصادی و حفاظت از منابع طبیعی، تأثیر بالقوه بالایی در جوامع دوردست دارد و به طور فزاینده ای به عنوان معیشت جایگزین برای مردم روستا پذیرفته می شود. وی ادعا می کند بوم گردی مبتنی بر اجتماع به عنوان یک جایگزین کم اثر برای گردشگری تجاری استاندارد، توانایی تبدیل شدن به یک شکل تحول پذیر اقتصادی برای جوامع محلی را دارد.

واندیراد و همکاران^۵ (۲۰۲۰) در مقاله خود با عنوان همکاری ذینفعان به عنوان عامل اصلی توسعه پایدار اکوتوریسم در کشورهای در حال توسعه می نویسند در مقصد با منابع کم و دور از دسترس، عدم توانمند سازی و مشارکت در جوامع، اکوتوریسم را تضعیف می کند و بقای طولانی مدت اکوسیستم ها و جوامع را به خطر می اندازد.

شمس و همکاران (۱۳۹۱) در مقاله خود با عنوان توریسم و توانمند سازی اقتصاد روستایی می نویسند می توان با تکیه بر اطلاعات و اصول اساسی و ارائه برنامه ریزی های مناسب و اصولی نسبت به شناخت پتانسیل ها و محدودیت های موجود در بخش توریسم روستایی و تقویت ویژگی های مثبت و از میان برداشتن نکات منفی در رابطه با توسعه پایدار و همچنین ایجاد توازن و تعادل اقتصادی و جمعیتی قدم های موثر و مثبتی برداشت.

کلانتری خلیل آباد و همکاران (۱۳۹۱) در مقاله خود با عنوان تبیین جایگاه ساختاری - عملکردی اقتصاد گردشگری از دیدگاه گردشگری پایدار، با استفاده از تکنیک سوات شاخص ها و معیارهای عملکردی و ساختار اقتصادی را تحلیل و ارزیابی نموده است. با توجه به وضعیت موجود، قوت ها در جایگاه ساختاری - عملکردی اقتصاد بر ضعف ها و فرصت ها بر تهدیدها غالب هستند و موقعیت نوع راهبردی در جایگاه ساختاری - عملکردی اقتصاد گردشگری در واقع راهبرد تهاجمی است.

1 - Maja & Vladana

2 - Jaafar and et al.

3 - Sangpikul

4 - Kim and et al.

5 - Wondirad and et al.

عینالی و همکاران (۱۳۹۳) در مقاله خود با عنوان ارزیابی نقش اکوتوریسم مناطق روستایی با هدف شناخت نقش اکوتوریسم در توسعه ی سکونتگاه های روستایی می نویسد بیشترین میزان تأثیر مستقیم اکوتوریسم بترتیب در بعد اقتصادی و کالبدی توسعه ی روستایی و کمترین آن نیز به مولفه ی زیست محیطی و بیشترین اثر کلی به مولفه های اقتصادی و کمترین اثر کلی به مولفه ی کالبدی اختصاص دارد

سادات و همکاران (۱۳۹۳) در مقاله خود با عنوان ارزیابی بوم گردشگری (اکوتوریسمی) می نویسند به منظور مدیریت بهتر و حفظ ارزش های محیط زیست، لازم است توسعه با برنامه ریزی و مبتنی بر راهبردهای خاص هر منطقه انجام گیرد. نتایج تحقیق نشان داد که ویژگی های مثبت منطقه بیشتر از ویژگی های منفی آن بوده است و در مقابل فرصت های موجود در منطقه، تهدید بیشتری وجود دارد. از این رو با توجه به وضعیت، استفاده از راهبردهای تهاجم و رقابتی ضروری است.

شعیه و فتاحی (۱۳۹۴) در مقاله خود با عنوان ارزیابی توان بوم ساختی روستاها و نقش آن در توسعه منطقه ای از دیدگاه بوم گردشگری سعی نموده است با انتخاب شاخص هایی که در همه ی کاربری های بوم ساختی مشترک هستند، به بررسی نقش هر روستا و تعیین الویت این نقش ها پرداخته شود. در مرحله بعد با در نظر گرفتن روستاهایی که الویت اول آن ها مدل بوم گردشگری بوده است به بررسی انواع تفرج و گشت و گذار در این روستاها پرداخته شده و نقش آن در توسعه اقتصادی روستا مورد بررسی قرار گرفته است. در نهایت به بررسی و ارائه راهکار هایی برای بالابردن توسعه اقتصادی در این روستاها پرداخته است.

فاضل نیا و معصومی جشنی (۱۳۹۴) در مقاله خود با عنوان بررسی نگرش روستاییان نسبت به تاثیرات اجتماعی - اقتصادی گردشگری دریاچه ای می نویسند بین بعد اقتصادی - اجتماعی و طبقات فاصله روستاها از دریاچه های مورد مطالعه رابطه منفی معناداری وجود دارد.

ناظمی (۱۳۹۵) در مقاله خود با عنوان بررسی تاثیرات گردشگری بر پایداری اقتصادی و رشد اقتصادی شهرها می نویسد عوامل متعددی نظیر امکانات، تسهیلات، وسایل ارتباط جمعی، حمل و نقل، جاذبه های تاریخی، زیارتی، اطلاعات فنی و مانند آنها بر فعالیت گردشگری تأثیرگذار است. این امر نشان می دهد که این بخش ی ارتباط تنگاتنگی با دیگر بخشهای اقتصادی کشور دارد و به شدت از روابط خارجی و مناسبات بین المللی متأثر است. وی در مقاله خود با نگرش به اهمیت اقتصادی گردشگری، به بررسی جایگاه این فعالیت در اقتصاد کشور پرداخته است.

ریئسی دهکردی و عباسی (۱۳۹۵) در مقاله خود با عنوان چگونگی نقش اقامتگاه های بوم گردی در توسعه صنعت گردشگری با رویکرد اکوتوریسم بیابانی می نویسد معماری به عنوان یک لازمه در صنعت گردشگری و همچنین به عنوان یک جاذبه در این صنعت همواره نقش اساسی را داشته و دارد و اکوتوریسم مناسب ترین مکانیسم برای توسعه مناطق بیابانی به شمار می رود. حاصل این تحقیق نشان دهنده جذب بیشتر گردشگران و معرفی جاذبه های گردشگری بواسطه ایجاد زیر ساخت های مناسب می باشد.

روشعلی و ریاحی (۱۳۹۶) در مقاله خود با عنوان نقش بوم گردی در توسعه اقتصادی مناطق روستایی می نویسند بوم گردی در ایجاد و افزایش اشتغال، ارتقاء سطح درآمد مردم و افزایش میزان سرمایه گذاری تأثیر مثبت و معنادار دارد. همچنین نتایج نشان داد دهستان پنجهزاره از لحاظ منابع طبیعی، جذابیت های پیرامون و دسترسی، وضعیت مناسبی دارد؛ ولی از نظر امکانات رفاهی توریست کمبودهایی دارد که در این زمینه دولت یا بخش خصوصی می تواند با مطالعه ی کامل و جامع منطقه با توجه به توان های آن و با لحاظ کردن اصول زیربنایی توسعه ی پایدار در جهت رفع کمبودهای منطقه اقدام کند.

حیدری و اکبری (۱۳۹۷) در مقاله خود با عنوان تاثیر بوم گردی خانه های روستایی در توسعه اقتصادی روستاها می نویسد توسعه بوم گردی خانه های روستایی عامل مهمی در اشتغال زایی و ایجاد شغل مکمل در بیکاری های فصلی روستاییان و کاهش مهاجرت آن ها و بالا بردن سطح کیفی زندگی با بهبود اقتصاد مردم روستا است.

عزیزی و همکاران (۱۳۹۷) در مقاله خود با عنوان اثرات اقتصادی - اجتماعی بوم گردی بر توانمندی جوامع محلی می نویسند بین گویه های عوامل اقتصادی-اجتماعی و شاخص توانمندی رابطه مثبت و معنی داری وجود داشته است. همچنین افزایش سطح درآمد و پس انداز، افزایش اشتغال فصلی روستاییان، افزایش مشارکت فرهنگی و اجتماعی مردم و ایجاد فرصت زنان روستایی برای فعالیت در شغل های جانبی از بیشترین میانگین وزنی و کمک به جذب منابع مالی و بودجه های دولتی و تغییر سبک زندگی به دلیل مراوده با گردشگران از کمترین امتیاز برخوردار شد. با توجه به آنکه اغلب فعالیتهای روستاییان و دامداران، فصلی بوده و در سایر فصول عملاً با بیکاری مواجه اند؛ توانمند کردن آنان با حمایت های مالی دولت و ارائه تسهیلات ویژه به آنها میتواند به ایجاد فرصتهای بیشتر اشتغال در این نواحی منجر گردد.

همانگونه که در تحقیقات آورده شده محققان بدرستی به دنبال یافتن جنبه های اقتصادی، مدل، مزایا و مشوق های اقتصادی بومگردی در راستای توسعه جامعه محلی، توسعه پایدار و توانمندسای اقتصاد روستایی بوده و جایگاه اقتصادی گردشگری در توسعه پایدار و نقش اکوتوریسم در مناطق روستایی و توسعه منطقه ای را بیان نموده اند.

همانگونه که ذکر شد امروزه گردشگری روستایی به عنوان یک بخش از بازار و یکی از مردمی ترین نوع گردشگری مورد توجه بسیاری از گردشگران قرار گرفته است، این بخش از گردشگری به عنوان یک مقصد هم دارای مشتریان خاص خود است که روز به روز در حال رشد بوده و مشتریان و بازدید کنندگان بیشتری را به سمت خود جذب می کند؛ آنچه گردشگران را جذب نواحی روستایی می کند متنوع بوده و از سکوت محض و آرامش طبیعت جاذبه های مذهبی به تاریخی تفریحی مختص به خود تا سایر انواع جاذبه هایی را که در شهرها نیز دریافت می شود را در بر می گیرد (قاسمی و شهابی، ۱۳۸۷، ۵۶). این نوع گردشگری دارای آثار اقتصادی مستقیم، غیرمستقیم و القایی هستند. از جمله مهم ترین آثار مثبت اقتصادی توسعه گردشگری روستایی می توان به اشتغال زایی، ایجاد درآمد برای ساکنان محلی، کاهش فقر، افزایش سرمایه گذاری و توسعه زیربنای اقتصادی و همچنین کاسته شدن مهاجرت اشاره کرد. در حال حاضر درآمدزایی فراوان فعالیت گردشگری روستایی، بسیاری از کشورهای جهان را بر آن داشته که سرمایه گذاری زیادی را در این بخش اختصاص دهند. قرن آینده در صنعت گردشگری، دوره اکوتوریسم است و بالاترین درصد رشد و توسعه ی این صنعت در بخش اکوتوریسم روی خواهد داد (آزاد منجیری، ۱۳۸۷، ۳۵). اکوتوریسم شکلی از گردشگری دوران پست مدرنیسم است که در پی شکل گیری مفاهیمی چون توسعه ی پایدار در محافل علمی مطرح شده است که با توجه به ظرفیت هایی که دارد می تواند فرصت توسعه ی روستایی را در همه ی ابعاد ایجاد کند (هاشمی، ۱۳۸۹، ۱۷۹). فرهنگ آکسفورد اکوتوریسم را گردشگر در نواحی دارای قابلیت اکولوژیکی (معمولاً بکر و غال با محیط های طبیعی در معرض تهدید) تعریف می کند که به طور اختصاصی برای حمایت از اقدامات حفاظتی و مشاهده حیات وحش است (خدائی و همکاران، ۱۳۹۳، ۴۷۷). بوم گردی یا اکوتوریسم، دارای پتانسیل توسعه در جوامعی است که در آنها جاذبه های اکولوژیکی و محیط زیست با تلفیقی از فرهنگ و رفتارهای سنتی جوامع محلی ظاهر شده (آذر نیوند، ۱۳۸۵، ۵) و این مشخصه به وضوح در شهرستان رشت دیده می شود.

بطور کلی می توان گفت گسترش گردشگری در نقاط روستایی (بومگردی) می تواند، آثار مثبت بسیاری در زمینه ها و ابعاد مختلف اجتماعی و اقتصادی به همراه داشته باشد. به طوریکه، گردشگری، می تواند دریچه های نوینی از شناخت، توسعه و پایداری را برای جوامع بوجود آورد (پورا احمد و همکاران، ۱۳۹۱، ۱۲۲) و موجب بالا رفتن پتانسیلهای جوامع محلی برای توسعه، افزایش مشارکت ساکنان در زمینه حفظ میراث فرهنگی (María et al, 2015, 107)، بهبود معیشت مردم از طریق افزایش درآمد و اشتغال و تغییر آداب و رسوم محلی (Wineaster, 2014, 6)، موثر در تنوع مقاصد گردشگری و بهبود تجربه جهانی گردشگری (Carvalho et al 2014)، توزیع عادلانه تر مزایای توسعه در جوامع محلی، رونق صنایع دستی (Xu, 2014, 82)، توسعه فعالیتهای اقتصادی و تنوع فعالیتهای تولیدی مناطق

روستایی، افزایش میزان سرمایه گذاری، تولید در سطح روستا و در نهایت پایداری اقتصادی روستایی و توسعه پایدار روستایی در ابعاد مختلف می گردد (Byrd et al, 2009, 645).

هدف اصلی بوم گردی حفاظت از محیط زیست، التزام به توسعه جوامع محلی و احترام به ویژگیهای فرهنگی جوامع میزبان از جمله گزینه های برنامه ریزی است که دارای بیشترین سازگاری با مفهوم توسعه پایدار است و حتی میتوان گفت که بیشترین سازگاری را با نظام های سیاسی دارد (رضوانی و همکاران، ۱۳۹۷، ۲). یکی از ویژگی های اساسی بومگردی، توجه ویژه به جوامع محلی در کنار حفظ و حراست از محیط طبیعی و آداب و رسوم و فرهنگ آنهاست. در این راستا، توسعه اقامتگاههای بوم گردی از مؤثرترین ابزارهایی است که ضمن حفظ و رعایت اصول اساسی اکوتوریسم، نقش چشمگیری در توسعه جوامع محلی و مشارکت آنان در امور گردشگری دارد (Zeppel, 1998, 485).

روش شناسی

این تحقیق براساس هدف کاربردی و از نظر ماهیت و روش شناسی توصیفی- تحلیلی است. در راستای گردآوری اطلاعات از دو روش اسنادی و میدانی استفاده شده است. مطالعات اسنادی به کمک مروری بر ادبیات و پیشینه تحقیق انجام شده و در این مسیر تعدادی مولفه و متغیر شناسایی و پس از طی مراحل بومی سازی و راهنمایی کارشناسان امور توسعه گردشگری برخی از مولفه ها (۳ مولفه) و متغیرها (۳۹ متغیر) جهت ادامه تحقیق انتخاب شد. مطالعات میدانی از طریق مشاهده عینی و تکمیل پرسشنامه با شیوه مصاحبه از مدیران روستایی و جامعه محلی صورت پذیرفته است. از آنجائیکه مطالعات به دلیل وجود ۱۱ اقامتگاه بوم گردی با بیش از یکسال سابقه فعالیت در ۱۱ روستای محل استقرار آنها انجام شده، ۱۱ مدیر روستایی به عنوان پاسخگو انتخاب شده که پرسشنامه مخصوص خود را تکمیل نموده اند. همچنین از آنجائیکه تعداد کل خانوارهای ساکن در این ۱۱ روستا معادل ۵۸۲۸ خانوار است بر اساس فرمول کوکران ۳۶۰ سرپرست خانوار از جامعه محلی پاسخگو پرسشنامه روستایی خواهند بود. جهت سنجش روایی پرسش نامه از مطالعات پیشین و تایید خبرگان و استادان متخصص در زمینه مطالعات روستایی و جهت سنجش پایایی پرسش نامه ها از روش آلفای کرونباخ با تاکید بر همسانی درونی (۰,۸۹۷) استفاده شد. از آنجائیکه هدف تحقیق حاضر تعیین و تحلیل نقش اقامتگاههای بوم گردی در اقتصاد روستایی است ابتدا مولفه های اقتصادی تاثیر گذار شناسایی و برای هر مولفه تعدادی متغیر تعریف شده است. جمع آوری داده های مورد نیاز در قالب دو مولفه ایجاد اشتغال و ارتقاء درآمد ساکنین روستایی (۲۰ متغیر) و مولفه حفظ ظرفیتهای تولید و رونق کسب و کار (۱۹ متغیر) انجام و سپس مراحل شاخص سازی طی شده و نمرات شاخص ها به تفکیک جهت ارزیابی برآورد شده است. پس از شناسایی شاخص ها می بایست میزان تاثیر آنها سنجش شود تا بتوان سنجید که ایجاد اقامتگاه بومگردی در یک روستا بیشترین و کمترین تاثیر را بر چه شاخصی خواهد گذاشت. همچنین می توان بررسی نمود از میان دو شاخص اقتصادی مورد بررسی، کدامیک تاثیر بیشتری از وجود اقامتگاههای بوم گردی گرفته اند. در این تحلیل شاخص های شناسایی شده به عنوان متغیرهای مستقل و اقامتگاههای بوم گردی متغیر وابسته هستند.

قلمرو جغرافیایی پژوهش

قلمرو جغرافیایی پژوهش کلیه روستاهای دارای سکنه در شهرستان رشت می باشند که حداقل دارای یک اقامتگاه بوم گردی دایر با بیش از یک سال سابقه فعالیت باشند. بر اساس اطلاعات اخذ شده از سازمان میراث فرهنگی ۱۲ واحد بومگردی در ۱۱ روستا با مجموع ۵۸۲۸ خانوار ساکن از سال ۹۵ تا کنون مشغول به فعالیت می باشند. از این تعداد اقامتگاه ۹ اقامتگاه سرای فخر، کلوش سر، تی تی ناز، کاکوله، گیلان تاج، شیلان، تی تی نار، فاندراکتام و تالارخانه دارای مجوز و ۳ اقامتگاه لوتکا، چی چی نی و کتوم در حال طی مراحل دریافت مجوز هستند و هم اکنون بدون مجوز

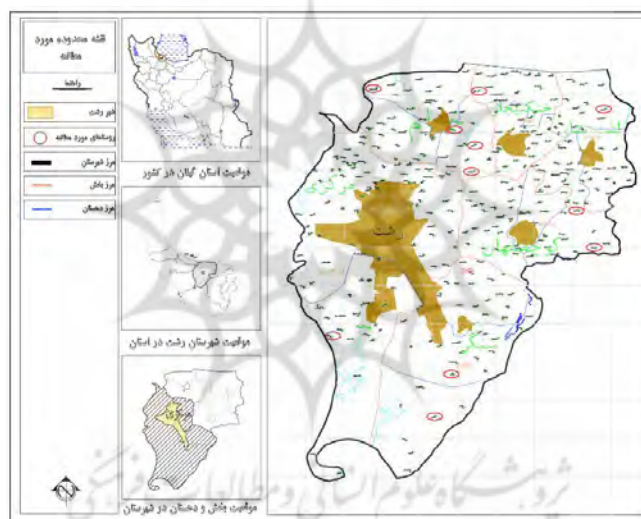
مشغول به فعالیت می باشند. این روستاها و اقامتگاههای موجود در آن جامعه نمونه پژوهش حاضر را تشکیل می دهند. لازم به ذکر است روستاهای مذکور در ۶ بخش لشت نشاء، کوچصفهان، سنگر، خمام، خشکبیجار و مرکزی واقع شده اند.

جدول ۱

مشخصات روستاهای مورد مطالعه به تفکیک جمعیت و خانوار

ردیف	نام واحد	نام بخش	نام روستا	ردیف	نام واحد	نام بخش	نام روستا	ردیف	نام واحد	نام بخش	نام روستا
۱	سرای فخر	لشت نشاء	فخرآباد	۵	گیلان تاج	سنگر	شهرستان	۹	تلازخانه	خمام	مرزدشت
۲	کلوش سر	کوچصفهان	چولاب	۶	شیلان	خمام	دهنه سر شیجان	۱۰	لوتکا	خشکبیجار	سرخشکی
۳	تی تی ناز	سنگر	سراوان	۷	تی تی نار	خمام	کلاچاه دوم	۱۱	چی چی نی	کوچصفهان	طارمسر
۴	کاکوله	سنگر	شهرستان	۸	فاندرکتام	خمام	اشمنان طالم	۱۲	کتوم	مرکزی	سقالکسار

منبع، مرکز آمار استان گیلان و نگارنده، ۱۳۹۹



شکل ۱. مکان قرارگیری اقامتگاههای بوم گردی در شهرستان رشت

یافته‌ها و بحث

در پژوهش حاضر پس از شناسایی مولفه های اقتصادی و متغیرهای مرتبط به آنها، پرسشنامه های جهت جمع آوری اطلاعات تهیه شد. پاسخگویان از دو گروه مدیران روستایی و جامعه محلی برای جمع آوری اطلاعات تشکیل شده است. مجموع پاسخگویان ۱۱ مدیر روستا و ۳۶۰ سرپرست خانوار می باشد. از میان پاسخگویان ۵۷/۷ درصد را مردان و ۴۲/۳ درصد را زنان تشکیل داده است. ۱۵/۱ درصد از پاسخگویان در رده سنی ۲۹-۲۰ سال، ۴۲/۶ درصد در رده سنی ۳۹-۳۰ سال، ۲۲/۴ درصد در رده سنی ۴۹-۴۰ سال، ۱۴/۳ درصد در رده سنی ۵۹-۵۰ سال و ۵/۶ درصد ۶۰سال و بیشتر می باشند. به طور کل پاسخگویان دارای تحصیلات بوده اند.

جدول ۲

اطلاعات توصیفی پاسخگویان

شاخص	متغیر	فراوانی	درصد	شاخص	متغیر	فراوانی	درصد
جنس	مرد	۲۱۴	۵۷,۷	تحصیلات	دیپلم و زیر دیپلم	۲۵۰	۶۷,۴
	زن	۱۵۷	۴۲,۳		کاردانی	۵۰	۱۳,۵
سن	۲۰-۲۹	۵۶	۱۵,۱	شغل	کارشناسی	۶۶	۱۷,۸
	۳۰-۳۹	۱۵۸	۴۲,۶		کارشناسی ارشد و بالاتر	۴	۱,۱
	۴۰-۴۹	۸۳	۲۲,۴		دکتری	۱	۰,۲
	۵۰-۵۹	۵۳	۱۴,۳		دهیار	۱۱	۳
۶۰ سال و بیشتر	۶۰ سال و بیشتر	۲۱	۵,۶	کشاورزی	۱۸۹	۵۰,۹	
				صنعت و خدمات	۱۳۸	۳۷,۲	
				خانه دار و بیکار	۳۳	۸,۹	

در ادامه خلاصه اطلاعات جمع آوری شده توسط این دو گروه و مشاهدات میدانی به اختصار آورده شده است.

۱- اقامتگاههای بوم گردی و ایجاد اشتغال و ارتقاء درآمد ساکنین روستایی

اطلاعات اسنادی کاملی در مورد تعداد شاغل و بیکار در سال برپایی اقامتگاههای بومگردی و هم اکنون وجود ندارد اما بر اساس پرسش از دهیار روستاهای مورد مطالعه و همچنین شاغلینی که بومی بوده و هم اکنون به طور مستقیم یا غیر مستقیم در اقامتگاههای بوم گردی مشغول به فعالیت هستند می توان نتیجه گرفت که وجو اقامتگاه بومگردی در یک روستا سبب افزایش تعداد شاغلین شده همچنین به دلیل ایجاد بازارهای محلی، فروشگاههای فروش مواد غذایی و صنایع دستی می توان نتیجه گرفت درآمد ساکنین افزایش داشته البته این میزان هنوز آنقدر کافی نبوده که بتواند ساکنین محلی را راضی نماید به همین دلیل در بسیاری از مصاحبه ها نارضایتی دیده شده است ولی امید است با اضافه شدن عمر این اقامتگاهها و رونق بیشتر آنها، نقش اصلی خود را ایفا نمایند و سبب ایجاد اشتغال و ارتقاء درآمد بیشتر برای ساکنین شوند.

جدول ۳

تعداد اشتغال مستقیم و غیر مستقیم ایجاد شده توسط اقامتگاههای بوم گردی

اشتغال	سرای فخر	گلش سر	گلش سر	کاکوله	گلان باغ	شیلان	تی تی نار	فاندر کتام	تلاخانه	لوکلا	تی تی تی	بیمه
مستقیم (نفر)	۵	۴	۵	۲	۹	۵	۶	۰	۷	۶	۲	۳
غیر مستقیم (خانوار)	۵	۶	۷	۳	۴	۴	۳	۳	۱۵	۸	۶	۴

اطلاعات میدانی و کسب شده از طریق پرسشنامه در مورد متغیرهای مورد بررسی در زمینه اشتغال و ارتقاء درآمد در جدول ۴ آمده است. لازم به ذکر است این اطلاعات از دهیاران روستاهای مورد مطالعه و جامعه محلی (سرپرستان خانوار) بدست آمده است.

جدول ۴

نظرات پاسخگویان در رابطه با متغیرهای ایجاد اشتغال و ارتقاء درآمد

انحراف معیار	میانگین	خیلی زیاد	زیاد	متوسط	کم	خیلی کم	ندارد	مولفه	
								تعداد	درصد
۰/۶۷	۲/۳۴	۰	۲۰	۱۰۴	۲۱۵	۲۱	۰	تعداد	ایجاد فرصت های شغلی
		۰/۰۰	۵/۵۶	۲۸/۸۹	۵۹/۷۲	۵/۸۳	۰/۰۰	درصد	
۰/۷۱	۲/۲۶	۰	۲۰	۹۰	۲۱۵	۳۵	۰	تعداد	ایجاد فرصتهای شغلی جدید برای جوانان
		۰/۰۰	۵/۵۶	۲۵/۰۰	۵۹/۷۲	۹/۷۲	۰/۰۰	درصد	
۰/۷۴	۲/۴۴	۰	۳۴	۱۱۳	۱۹۲	۲۱	۰	تعداد	ایجاد فرصتهای شغلی جدید برای زنان
		۰/۰۰	۹/۴۵	۳۱/۳۹	۵۳/۳۳	۵/۸۳	۰/۰۰	درصد	
۱/۰۱	۲/۵۳	۰	۵۱	۱۵۲	۱۱۳	۲۳	۲۱	تعداد	تنوع فرصتهای شغلی
		۰/۰۰	۱۴/۱۷	۴۲/۳۲	۳۱/۳۹	۶/۳۹	۵/۸۳	درصد	
۱/۰۲	۲/۶۱	۰	۴۰	۲۲۰	۴۲	۳۵	۲۳	تعداد	رونق و توسعه ی صنایع دستی و بومی
		۰/۰۰	۱۱/۱۱	۶۱/۱۱	۱۱/۶۷	۹/۷۲	۶/۳۹	درصد	
۱/۳۹	۱/۷۹	۰	۰	۱۵۳	۹۳	۰	۱۱۴	تعداد	بالا رفتن قیمت صنایع دستی و بومی
		۰/۰۰	۰/۰۰	۴۲/۵۰	۲۵/۸۳	۰/۰۰	۳۱/۶۷	درصد	
۱/۱۱	۲/۶۲	۲۳	۲۰	۱۸۰	۹۳	۲۱	۲۳	تعداد	ایجاد و توسعه کارآفرینی
		۶/۳۹	۵/۵۶	۵۰/۰۰	۲۵/۸۳	۵/۸۳	۶/۳۹	درصد	
۱/۴۶	۲/۷۷	۰	۱۵۵	۱۰۵	۲۱	۲۰	۵۹	تعداد	تغییر کاربری زمین
		۰/۰۰	۴۳/۰۶	۲۹/۱۷	۵/۸۳	۵/۵۶	۱۶/۳۸	درصد	
۱/۳۹	۳/۱۴	۱۴	۲۱۴	۳۷	۲۱	۵۱	۲۳	تعداد	افزایش قیمت زمین و مسکن
		۳/۸۹	۵۹/۴۴	۱۰/۲۸	۵/۸۳	۱۴/۱۷	۶/۳۹	درصد	
۱/۳۹	۳/۱۳	۱۴	۲۱۱	۴۰	۲۱	۵۱	۲۳	تعداد	سوداگری و خرید و فروش زمین در روستا
		۳/۸۹	۵۸/۶۱	۱۱/۱۱	۵/۸۳	۱۴/۱۷	۶/۳۹	درصد	
۱/۳۵	۱/۴۷	۰	۲۰	۹۶	۴۵	۷۲	۱۲۷	تعداد	بهبود اقتصادی محلی
		۰/۰۰	۵/۵۵	۲۶/۶۷	۱۲/۵۰	۲۰/۰۰	۳۵/۲۸	درصد	
۱/۰۱	۲/۲۳	۴	۲۸	۱۱۳	۱۳۲	۶۹	۱۴	تعداد	افزایش درآمد روستایی
		۱/۱۰	۷/۷۸	۳۱/۳۹	۳۶/۶۷	۱۹/۱۷	۳/۸۹	درصد	
۱/۰۱	۱/۸۸	۶	۹	۸۴	۱۱۱	۱۳۵	۱۵	تعداد	ثبات و امنیت شغلی
		۱/۶۷	۲/۵۰	۲۳/۳۳	۳۰/۸۳	۳۷/۵۰	۴/۱۷	درصد	
۱/۰۰	۲/۱۵	۷	۳۲	۵۹	۱۸۵	۶۴	۱۳	تعداد	افزایش اشتغال موقت، پاره وقت و فصلی
		۱/۹۴	۸/۸۹	۱۶/۳۹	۵۱/۳۹	۱۷/۷۸	۳/۶۱	درصد	
۱/۱۴	۱/۵۶	۳	۱۲	۶۶	۸۸	۱۲۳	۶۸	تعداد	افزایش توان خانوارها برای تامین هزینه زندگی
		۰/۸۴	۳/۲۳	۱۸/۳۳	۲۴/۴۴	۳۴/۱۷	۱۸/۸۹	درصد	
۱/۳۶	۱/۱۳	۲	۸	۶۴	۵۱	۷۲	۱۶۳	تعداد	افزایش پس انداز خانوارها
		۰/۵۵	۲/۲۲	۱۷/۷۸	۱۴/۱۷	۲۰/۰۰	۴۵/۲۸	درصد	
۱/۲۴	۰/۹۹	۰	۱۱	۴۸	۶۵	۴۰	۱۹۶	تعداد	افزایش توانایی خانوارها در تهیه مسکن موردنیاز
		۰/۰۰	۳/۰۶	۱۳/۳۳	۱۸/۰۶	۱۱/۱۱	۵۴/۴۴	درصد	
۱/۰۵	۱/۶۸	۰	۱۰	۷۶	۱۱۲	۱۱۱	۵۱	تعداد	افزایش قدرت خرید ساکنان بومی و محلی
		۰/۰۰	۲/۷۸	۲۱/۱۱	۳۱/۱۱	۳۰/۸۳	۱۴/۱۷	درصد	
۱/۱۸	۱/۵۱	۴	۷	۶۶	۱۰۹	۸۰	۹۴	تعداد	افزایش سطح رفاه و کیفیت زندگی
		۱/۱۲	۱/۹۴	۱۸/۳۳	۳۰/۲۸	۲۲/۲۲	۲۶/۱۱	درصد	
۱/۲۱	۱/۴۴	۰	۲۰	۵۶	۸۹	۹۳	۱۰۲	تعداد	بهبود سطح زندگی مردم
		۰/۰۰	۵/۵۶	۱۵/۵۶	۲۴/۷۲	۲۵/۸۳	۲۸/۳۳	درصد	

نتایج این نظر سنجی نشان می دهد از دیدگاه پاسخگویان ایجاد اقامتگاههای بوم گردی بیشترین تاثیر را بر افزایش قیمت زمین و مسکن (با میانگین ۳/۱۴) و کمترین تاثیر را بر افزایش توانایی خانوارها در تهیه مسکن موردنیاز(با میانگین ۰/۹۹) داشته است.

۲- اقامتگاههای بوم گردی و حفظ ظرفیتهای تولید و رونق کسب و کار

حفظ ظرفیتهای تولید و رونق کسب و کار یکی از اهداف هر گونه برنامه ریزی روستایی است زیرا به طور مستقیم بر کیفیت زندگی ساکنان تاثیر می گذارد و این تاثیر خود را در ابعاد مختلف توسعه بروز می دهد. بنابراین اگر بتوان عاملی محرک در محیط های روستایی شناسایی نمود که بتواند اندکی تحرک در این زمینه ایجاد کند گامی مهمی به سمت توسعه روستاها برداشته ایم. ایجاد اقامتگاههای بوم گردی می تواند یکی از این موتورهای محرک برای محیط های روستایی باشد که با حفظ محیط زیست می تواند ظرفیت های تولید را حفظ و سبب رونق کسب و کار شود. این رونق در روستاهای مورد مطالعه اغلب در زمینه فروش محصولات محلی، صنایع دستی و یا حتی غذاهای محلی بوده است به همین دلیل زمانی که از یک فرد رستوراندار، فروشنده صنایع دستی و یا حتی یک مغازه دار در مورد اثرات ایجاد اقامتگاه بوم گردی پرسش شد پاسخ های مثبتی دریافت شد اما در مقابل زمانیکه از یک کشاورز سؤال نمودیم دیدگاه منفی خود را منتقل نمود زیرا آنها معتقدند با حضور بوم گردان نیز منفعتی نصیبشان نخواهد شد. البته احتمال این مسئله وجود دارد که نظرات این چینی به دلیل جوان بودن اقامتگاههای بوم گردی در مکان استقرار خود بوده است.

اطلاعات میدانی و کسب شده از طریق پرسشنامه در مورد متغیرهای مورد بررسی در زمینه حفظ ظرفیت های تولید و رونق کسب و کار در جدول ۵ آمده است.

جدول ۵

نظرات پاسخگویان در رابطه با متغیرهای حفظ ظرفیتهای تولید و رونق کسب و کار

انحراف معیار	میانگین	خیلی زیاد	زیاد	متوسط	کم	خیلی کم	ندارد	مولفه
		۰	۷۳	۹۶	۴۳	۲۱	۱۲۷	تعداد افزایش سرمایه گذاری در
۱/۶۰	۱/۹۱	۰/۰۰	۲۰/۲۸	۲۶/۶۷	۱۱/۹۴	۵/۸۳	۳۵/۲۸	درصد زمینه فعالیتهای تولیدی مرتبط با گردشگری
		۰	۱۳۵	۹۰	۲۳	۲۳	۸۹	تعداد افزایش سرمایه گذاری در
۱/۶۲	۲/۴۴	۰/۰۰	۳۷/۵۰	۲۵/۰۰	۶/۳۹	۶/۳۹	۲۴/۷۲	درصد زمینه تأسیسات زیربنایی مرتبط با گردشگری
		۰	۱۱۳	۵۶	۸۸	۰	۱۰۳	تعداد افزایش سرمایه گذاری در
۱/۵۹	۲/۲۱	۰/۰۰	۳۱/۳۹	۱۵/۵۶	۲۴/۴۴	۰/۰۰	۲۸/۶۱	درصد زمینه خدمات رفاهی مربوط به گردشگری منطقه
		۰	۱۶۴	۹۳	۶۵	۰	۳۸	تعداد افزایش سرمایه گذاری افراد
۱/۲۶	۲/۹۶	۰/۰۰	۴۵/۵۵	۲۵/۸۳	۱۸/۰۶	۰/۰۰	۱۰/۵۶	درصد بومی در گردشگری منطقه
		۰	۰	۲۰	۸۷	۷۲	۱۸۱	تعداد جذب سرمایه های بخش
۰/۹۷	۰/۸۵	۰/۰۰	۰/۰۰	۵/۵۵	۲۴/۱۷	۲۰/۰۰	۵۰/۲۸	درصد خصوصی در گردشگری منطقه
		۰	۰	۰	۰	۱۴	۳۴۶	تعداد جذب سرمایه های خارجی
۰/۱۹	۰/۰۴	۰/۰۰	۰/۰۰	۰/۰۰	۰/۰۰	۳/۸۹	۹۶/۱۱	درصد در گردشگری منطقه
		۰	۰	۲۰	۲۳	۱۴	۳۰۳	تعداد جذب سرمایه های بخش
۰/۸۳	۰/۳۳	۰/۰۰	۰/۰۰	۵/۵۵	۶/۳۹	۳/۸۹	۸۴/۱۷	درصد دولتی در گردشگری منطقه
		۰	۱۴	۵۷	۱۹۴	۲۱	۷۱	تعداد میزان سرمایه گذاری در
۱/۰۷	۱/۷۷	۰/۰۰	۳/۸۹	۱۵/۸۳	۵۳/۸۹	۵/۸۳	۲۰/۵۶	درصد مشاغل سنتی
		۰	۳۴	۹۳	۱۷۹	۵۴	۰	تعداد گسترش فعالیتهای بخش
۰/۸۴	۲/۳۰	۰/۰۰	۹/۴۵	۲۵/۸۳	۴۹/۷۲	۱۵/۰۰	۰/۰۰	درصد زراعی ، باغی و دامی

انحراف معیار	میانگین	خیلی زیاد	زیاد	متوسط	کم	خیلی کم	ندارد	مولفه
۰/۷۸	۲/۲۰	۰	۲۰	۹۳	۱۸۶	۶۱	۰	توسعه صادرات برخی از محصولات محلی
۰/۸۲	۱/۶۳	۰	۰	۴۳	۱۷۷	۱۰۳	۳۷	بازاریابی درست برای فروش تولیدات محلی
۱/۴۵	۱/۴۲	۰	۴۵	۵۱	۶۳	۵۱	۱۵۰	بهبود کیفیت صنایع دستی
۱/۲۳	۰/۸۶	۰	۰	۷۶	۲۰	۴۲	۲۲۲	توسعه شرکتهای کوچک و متوسط تولید صنایع دستی
۰/۵۸	۰/۱۲	۰	۰	۱۴	۰	۰	۳۴۶	سرمایه گذاری در بخش گیاهان دارویی و طب سنتی
۱/۱۰	۰/۴۷	۰	۱۴	۲۲	۲۳	۰	۳۰۱	ایجاد زیرساخت(گاز- پارکینگ-آسفالت معابر و ...)
۱/۰۴	۱/۹۹	۲	۱۶	۱۰۸	۱۱۳	۹۴	۲۷	بهبود عملکرد نهادهای محلی
۱/۰۵	۱/۲۹	۰	۶	۳۵	۱۲۴	۸۸	۱۰۷	دسترسی روستائیان به خدمات مالی و اعتباری
۱/۲۳	۱/۹۸	۷	۱۸	۱۰۹	۱۱۷	۴۵	۶۴	ایجاد بازار جدید برای تولیدات محلی
۱/۱۵	۲/۲۸	۱۰	۳۴	۱۱۴	۱۱۳	۶۵	۲۴	سهیم کردن مردم محلی در درآمدهای حاصل از بومگردی

نتایج این نظر سنجی نشان می دهد از دیدگاه پاسخگویان، ایجاد اقامتگاههای بوم گردی بیشترین تاثیر افزایش سرمایه گذاری افراد بومی در گردشگری منطقه(با میانگین ۲/۹۶) و کمترین تاثیر را بر جذب سرمایه های خارجی در گردشگری منطقه (با میانگین ۰/۰۴) داشته است.

حال پس از شناسایی مولفه ها و متغیرهایشان، جهت ارزیابی می بایست مراحل شاخص سازی طی شود. هدف از تنظیم شاخص ها شناخت کمی و دقیق شرایط موجود در ابعاد مختلف و در محدوده مورد مطالعه است. شاخص های مورد بررسی در پژوهش حاضر شامل شاخص اشتغال و ارتقاء درآمد و شاخص حفظ ظرفیت های تولید و رونق کسب و کار می باشد جهت رسیدن به شاخص های تحقیق ابتدا متغیر ها به تفکیک وارد محیط نرم افزار آماری SPSS شده و به شاخص تبدیل می شوند. برای این منظور ابتدا گویه ها رند می شوند(تقسیم بر تعداد کل پاسخگویان و ضرب در ۱۰۰) و سپس گویه های منفی به گویه های مثبت تبدیل خواهد شد. زیرا برای سنجش نیاز به شاخص های هم ارزش داریم تا بتوان تصمیم گیری و مقایسه درستی انجام دهیم. جهت تبدیل گویه های منفی به مثبت بایستی آنها را از عددی ثابت کم نموده و یا معکوس نماییم. در پژوهش حاضر از روش معکوس نمودن استفاده شده است. گویه های منفی پژوهش عبارتند از تغییر کاربری زمین(منظور تغییر کاربری های سبز به کاربری های ساخته شده می باشد) و سوداگری و خرید و فروش زمین در روستا. برای تکمیل مراحل شاخص سازی باید اطلاعات عددی بدست آمده تا این مرحله را رفع اختلاف مقیاس نمود. برای این منظور از روش استاندارد نمودن استفاده شده و سپس به شاخص ها وزن می دهیم. برای وزن دهی از روش نظر داوران استفاده شده است. در نهایت وزن بدست آمده را در شاخص های رفع

اختلاف مقیاس شده اعمال و میانگین شاخص ها را محاسبه می نماییم و در ادامه مراحل پژوهش از شاخص ها برای انجام عملیات کمی استفاده خواهد شد. در جدول زیر نتیجه مراحل شاخص سازی آمده است (جدول ۶).

جدول ۶

نظرات پاسخگویان در رابطه با متغیرهای حفظ ظرفیتهای تولید و رونق کسب و کار

ردیف	مولفه	شاخص	میانگین	ردیف	مولفه	شاخص	میانگین
۱	ایجاد فرصت های شغلی	۵/۵۸	۲۱	افزایش سرمایه گذاری در زمینه فعالیتهای تولیدی مرتبط با گردشگری	۳/۶۱		
۲	ایجاد فرصتهای شغلی جدید برای جوانان	۵/۵۸	۲۲	افزایش سرمایه گذاری در زمینه تأسیسات زیربنایی مرتبط با گردشگری	۳/۳۶		
۳	ایجاد فرصتهای شغلی جدید برای زنان	۷/۸۱	۲۳	افزایش سرمایه گذاری در زمینه خدمات رفاهی مربوط به گردشگری منطقه	۳/۱۸		
۴	تنوع فرصتهای شغلی	۶/۳۰	۲۴	افزایش سرمایه گذاری افراد بومی در گردشگری	۳/۹۹		
۵	رونق و توسعه ی صنایع دستی و بومی	۷/۳۱	۲۵	جذب سرمایه های بخش خصوصی در گردشگری	۱/۶۶		
۶	بالا رفتن قیمت صنایع دستی و بومی	۳/۰۵	۲۶	جذب سرمایه های خارجی در گردشگری منطقه	۰/۰۴		
۷	ایجاد و توسعه کارآفرینی	۵/۲۲	۲۷	جذب سرمایه های بخش دولتی در گردشگری	۰/۳۵		
۸	تغییر کاربری زمین	۳/۷۳	۲۸	میزان سرمایه گذاری در مشاغل سنتی	۴/۴۳		
۹	افزایش قیمت زمین و مسکن	۴/۱۸	۲۹	گسترش فعالیتهای بخش زراعی، باغی و دامی	۵/۵۸		
۱۰	سوداگری و خرید و فروش زمین در روستا	۴/۱۸	۳۰	توسعه صادرات برخی از محصولات محلی	۵/۵۷		
۱۱	بهبود اقتصادی محلی	۳/۶۱	۳۱	بازاریابی درست برای فروش تولیدات محلی	۴/۰۰		
۱۲	افزایش درآمد روستایی	۵/۳۶	۳۲	بهبود کیفیت صنایع دستی	۳/۲۵		
۱۳	ثبات و امنیت شغلی	۴/۲۷	۳۳	توسعه شرکت های کوچک و متوسط تولید صنایع دستی	۲/۹۹		
۱۴	افزایش اشتغال موقت، پاره وقت و فصلی	۶/۴۵	۳۴	سرمایه گذاری در بخش گیاهان دارویی و طب سنتی	۰/۰۴		
۱۵	افزایش توان خانوارها برای تامین هزینه زندگی	۳/۶۲	۳۵	ایجاد زیرساخت (گاز-پارکینگ-آسفالت معابر و ...)	۰/۳۷		
۱۶	افزایش پس انداز خانوارها	۱/۲۲	۳۶	بهبود عملکرد نهادهای محلی	۴/۱۳		
۱۷	افزایش توانایی خانوارها در تهیه مسکن موردنیاز	۱/۰۲	۳۷	دسترسی روستائیان به خدمات مالی و اعتباری	۲/۳۵		
۱۸	افزایش قدرت خرید ساکنان بومی و محلی	۳/۸۳	۳۸	ایجاد بازار جدید برای تولیدات محلی	۳/۶۷		
۱۹	افزایش سطح رفاه و کیفیت زندگی	۳/۳۰	۳۹	سهیم کردن مردم محلی در درآمدهای حاصل از بومگردی	۵/۲۰		
۲۰	بهبود سطح زندگی مردم	۳/۲۰					

بر اساس نتایج بدست آمده از مراحل شاخص سازی مشخص شد در مولفه اشتغال و ارتقاء درآمد شاخص ایجاد فرصتهای شغلی جدید برای زنان با عدد ۷/۸۱ بیشترین میانگین و شاخص افزایش توانایی خانوارها در تهیه مسکن موردنیاز با عدد ۱/۰۲ کمترین میانگین را داراست این بدان معنی است که ایجاد اقامتگاههای بوم گردی بیشترین تاثیر را بر اشتغال زنان و کمترین تاثیر را بر افزایش توانایی خانوارها در تهیه مسکن داشته است. در مولفه حفظ ظرفیت های تولید و رونق کسب و کار شاخص گسترش فعالیتهای بخش زراعی، باغی و دامی (فعالیت مردم بومی) با عدد ۵/۵۸ بیشترین میانگین و شاخص سرمایه گذاری در بخش گیاهان دارویی و طب سنتی با عدد ۰/۰۴ کمترین میانگین را داراست این بدان معنی است که ایجاد اقامتگاههای بوم گردی بیشترین تاثیر را بر گسترش فعالیت های مردم بومی و کمترین تاثیر را بر سرمایه گذاری در بخش گیاهان دارویی و طب سنتی داشته است. حال با جمع بندی کلی تمامی

مولفه های درمی یابیم شاخص ایجاد فرصتهای شغلی جدید برای زنان با عدد ۷/۸۱ بیشترین میانگین و شاخص سرمایه گذاری در بخش گیاهان دارویی و طب سنتی با عدد ۰/۰۴ کمترین میانگین را داراست. در نهایت پس از شناسایی و ارزیابی شاخص های اقتصادی ناشی از ایجاد اقامتگاههای بومگردی در روستاهای مورد مطالعه می بایست بررسی نمود که آیا برپایی اقامتگاه بوم گردی در محدوده مورد مطالعه بر دو شاخص شناسایی شده تاثیری داشته است. برای آزمون این تاثیرپذیری از تحلیل رگرسیون استفاده شده است. پس از بررسی پیش فرض های لازم جهت آزمون رگرسیون (نرمال بودن مقادیر خطا، استقلال مقادیر خطا و خطی بودن رابطه متغیرهای مستقل و وابسته) مشخص شد مجاز به استفاده از این آزمون آماری جهت تحلیل بیشتر هستیم در گام اول برای سنجش قابلیت تعمیم نتیجه این آزمون به کل جامعه از آماره T استفاده می شود.

جدول ۷

نتایج آزمون T تک نمونه ای برای مولفه اشتغال و ارتقاء درآمد

شاخص	میانگین	آماره T	درجه آزادی	معناداری دو دامنه ای	تفاوت میانگین	سطح اطمینان (۹۵ درصد)	حد بالا	حد پایین
اشتغال و ارتقاء درآمد	۴/۴۴	۳/۶۱۵	۱۹	۰/۰۰۲	۱/۴۴	۰/۶۰۶۷	۲/۲۷۵۳	
ظرفیت تولید	۳/۰۴	۰/۱۰	۱۸	۰/۰۰۲	۰/۰۴	-۰/۸۲	۰/۸۰	
بوم گردی	۸/۰۰	۱۱/۲۶	۵۴	۰/۰۰۰	۵/۰۱	۴/۱۲	۵/۹۰	

نتایج آماره T نشان می دهد سطح معناداری کمتر از خطا است ($P < 0.05$) بنابراین آزمون معنادار بوده و نتایج آن قابل تعمیم به کل جامعه است. حال برای یافتن تاثیر متغیرهای مستقل بر متغیر وابسته (منظور برپایی اقامتگاههای بوم گردی که به اختصار بوم گردی نامیده شده است) از رگرسیون دو متغیره (رگرسیون خطی ساده) استفاده شده است. شیوه مورد استفاده در این آزمون شیوه همزمان می باشد. جداول زیر نتیجه این آزمون را نشان می دهد. در ابتدای این آزمون ضریب همبستگی اندازه گیری می شود (ضریب همبستگی پیرسون) تا بررسی شود آیا شاخص های مورد نظر از نظر معناداری در سطح مناسبی قرار دارند.

جدول ۸

ضریب همبستگی پیرسون - مدل رگرسیون دو متغیره مولفه اشتغال و ارتقاء درآمد

شیوه	معناداری یک دامنه ای	ضریب همبستگی پیرسون		انحراف معیار	میانگین	بعد
		اشتغال و ارتقاء درآمد	بوم گردی			
Enter	۰/۰۰۰	۱	۰/۸۵۶	۱/۷۸	۴/۴۴	اشتغال و ارتقاء درآمد
	۰/۰۰۰	۱	۰/۰۲	۱/۷۹	۳/۰۴	ظرفیت تولید
	۰/۰۰۰	۰/۸۵۶	۱	۳/۳۰	۸/۰۰	بوم گردی

نتایج ضریب همبستگی با عدد ۰/۰۰۰ نشانگر معناداری تحلیل می باشد. بنابراین می توان نتایج باقی جداول را پذیرفت.

جدول ۶

نتیجه آزمون رگرسیون خطی با شیوه همزمان

F	R ²	R	معناداری	t	مجموع مربعات ضریب غیر استاندارد			
					ضریب استاندارد	B	خطای استاندارد	
۴۹/۲۱۵	۰/۷۳۲	۰/۸۵۶	۰/۰۰۰	۷/۰۱۵	۰/۸۵۶	۰/۱۲۳	۰/۸۶	ایجاد اشتغال و ارتقاء درآمد
۰/۰۰۶	۰/۰۰۰۳	۰/۰۳	۰/۰۰۰	۰/۰۸	۰/۰۲	۰/۲۴	۰/۰۲	حفظ ظرفیتهای تولید و رونق کسب و کار

نتایج آزمون نشان می دهد pvalue کمتر از ۰,۰۵ است بنابراین شاخص های اقتصادی مورد مطالعه بر اقامتگاههای بوم گردی تاثیر می گذارند. در این میان تاثیر ایجاد اشتغال و ارتقاء درآمد ساکنین روستایی (متغیر مستقل ۷۳ درصد از تغییرات متغیر وابسته را پیش بینی می کند) بیشتر از شاخص حفظ ظرفیت های تولید و رونق کسب و کار است. به عبارتی تاثیر اقامتگاه بوم گردی بر شاخص اشتغال و ارتقاء درآمد ساکنین روستایی بیشتر بوده است.

نتیجه گیری

همانطور که در پژوهش حاضر بیان شد بوم گردی به عنوان بخشی از گردشگری می تواند پیامدهای اقتصادی مثبت بی شماری برای سکونتگاههای روستایی محل استقرار خود داشته باشد. ظهور اقامتگاههای بوم گردی در بسیاری از روستاهای کشور توانسته این ادعا را ثابت نماید. برای اثبات این ادعا نیاز است بتوان به کمک شاخص ها موضوع را مورد سنجش و ارزیابی قرار داد. در تحقیق حاضر سعی شده است این امر بررسی شود. هر چند محققانی چون استیل، واندر، تیسدل، یاکوب و همکاران، استرونا، ماجا و ولادانا، جعفر و همکاران، سنپیکول، کیم و همکاران، واندراد و همکاران، شمس و همکاران، کلانتری خلیل آباد و همکاران، عینالی و همکاران، سادات و همکاران، شیعه و فتاحی، فاضل نیا و معصومی جشنی، ناظمی، ریسی دهکردی و عباسی، روشنعلی و ریاحی، حیدری و اکبری، عزیزی و همکاران به دنبال یافتن جنبه های اقتصادی، مدل، مزایا و مشوق های اقتصادی بومگردی در راستای توسعه جامعه محلی، توسعه پایدار و توانمندسازی اقتصاد روستایی بوده و جایگاه اقتصادی گردشگری در توسعه پایدار و نقش اکوتوریسم در مناطق روستایی و توسعه منطقه ای بوده اند اما هیچ کدام شاخص های موثر در ارزیابی را ارائه ننموده اند.

محدوده مورد مطالعه تمامی روستاهای شهرستان رشت می باشد که دارای یک اقامتگاه بوم گردی با بیش از یک سال سابقه فعالیت باشند در این میان در روستاهایی که دارای اقامتگاههای بدون مجوز (در تلاش برای دریافت مجوز هستند) نیز مطالعات صورت پذیرفته است. هر چند موضوع بوم گردی در شهرستان رشت به دلیل جاذبه های فراوانی از گذشته مطرح بوده است اما اغلب اقامتگاههای بومگردی جوان هستند و می توان ادعا نمود نتایج بدست آمده از این پژوهش در سالهای آینده تقویت خواهد شد.

شناسایی شاخص های اقتصادی جهت تحلیل نقش اقامتگاههای بومگردی بر اساس مطالعات اسنادی و راهنمایی کارشناسان گردشگری انجام شد و پس از بررسی های میدانی تعدادی از آنها حذف و دو مولفه ایجاد اشتغال و ارتقاء درآمد ساکنین روستایی (۲۰ متغیر) و حفظ ظرفیتهای تولید و رونق کسب و کار (۱۹ متغیر) شناسایی شدند. اطلاعات مورد نیاز این دو مولفه از مدیران محلی (دهیاران) و جامعه محلی (سرپرستان خانوار در روستاهای مورد مطالعه) جمع آوری و پس از طی مراحل شاخص سازی مورد سنجش قرار گرفتند. نتایج نشان داد در مولفه اشتغال و ارتقاء درآمد

شاخص ایجاد فرصتهای شغلی جدید برای زنان بیشترین میانگین و شاخص افزایش توانایی خانوارها در تهیه مسکن موردنیاز کمترین میانگین را داراست این بدان معنی است که در مولفه اول ایجاد اقامتگاههای بوم گردی بیشترین تاثیر را بر اشتغال زنان و کمترین تاثیر را بر افزایش توانایی خانوارها در تهیه مسکن داشته است. در مولفه حفظ ظرفیت های تولید و رونق کسب و کار شاخص گسترش فعالیتهای بخش زراعی، باغی و دامی (فعالیت مردم بومی) بیشترین میانگین و شاخص سرمایه گذاری در بخش گیاهان دارویی و طب سنتی کمترین میانگین را داراست این بدان معنی است که ایجاد اقامتگاههای بوم گردی بیشترین تاثیر را بر گسترش فعالیت های مردم بومی و کمترین تاثیر را بر سرمایه گذاری در بخش گیاهان دارویی و طب سنتی داشته است. با جمع بندی کلی تمامی مولفه های درمی یابیم شاخص ایجاد فرصتهای شغلی جدید برای زنان بیشترین میانگین و شاخص سرمایه گذاری در بخش گیاهان دارویی و طب سنتی کمترین میانگین را داراست. سپس به کمک تحلیل رگرسیون نشان داده شد ارتباط بین اقامتگاههای بوم گردی و شاخص های یافت شده و یک ارتباط موثر است و در این میان تاثیر اقامتگاه بوم گردی بر شاخص اشتغال و ارتقاء درآمد ساکنین روستایی بیشتر بوده است.

با توجه به بررسی ها میدانی و درک موضوع در محدود مطالعه پیشنهادهایی ارائه می گردد:

۱. اهمیت دادن به بحث آموزش در اقامتگاههای بوم گردی، در روستاهای محل استقرار، به روستاییان و مدیران روستایی
۲. آگاه سازی روستاییان از اهمیت حفظ معماری بومی و تاثیر وجودی اقامتگاههای بوم گردی و سهم نمودن آنها در منافع ظهور اقامتگاههای بوم گردی
۳. طراحی برنامه ریزی جهت جذب گردشگر و نصب مسیر بوم گردی از هر اقامتگاه به سایر اقامتگاه ها و مراکز مربوط
۴. برنامه ریزی و ارائه راهکار برای حل مشکلاتی از قبیل وجود خانه هایی که با قیمت بسیار کمتر خدمات لازم را به گردشگران در سطح روستاها می دهند و بسیاری از گردشگران نیز به دلیل ارزان بودن قیمت جذب آنها می شوند
۵. ایجاد امکانات مناسب برای روستاهایی که دارای اقامتگاه بوم گردی هستند
۶. ارائه برنامه هایی جهت سرمایه گذاری در روستا و واگذاری تسهیلات بانکی با شرایط آسان تر به بومیانی که قصد سرمایه گذاری دارند
۷. زمینه سازی برای گردآوری اطلاعات در زمینه فرهنگ، آداب و رسوم، فولکلور، هنرهای بومی و...و نیز تلاش برای احیای آنچه در گذشته وجود داشته و اکنون از بین رفته است مانند بازی ها و جشنواره های بومی.
۸. تخصیص بودجه دولتی مناسب برای کمک به اقامتگاههای بوم گردی موجود
۹. گردآوری نظرات و پیشنهادات گردشگرانی که در اقامتگاه حضور پیدا می کنند
۱۰. توجه بیش از پیش به ملاحظات زیست محیطی به ویژه در نحوه پذیرایی
۱۱. اعتماد سازی و ایجاد فضای آرام و امن برای اکتوریست ها در کنار کنترل شرایط جهت آرامش و آسایش ساکنین محلی.

منابع

- آذر نیوند، حسین؛ نصری، مسعود؛ نجفی، علی. (۱۳۸۵). اکوتوریسم و جاذبه های طبیعی در جلب گردشگران در مناطق کویری. همایش علمی منطقه ای معماری کویر، دانشگاه آزاد اسلامی واحد اردستان، اردستان.
- آذر منجیری، سید یوسف. (۱۳۸۷). اکوتوریسم پایدار. آموزش جغرافیا، دوره ۲۲، شماره ۸۲، ۳۵-۳۸.

- پوراحمد، احمد؛ مهدی، علی؛ مهدیان بهنمیری، معصومه؛ میرزایی کوتنایی، زهرا؛ محمدی، آرزو. (۱۳۹۱). بررسی و تحلیل نقش موزه ها در توسعه گردشگری فرهنگی (مطالعه موردی: موزه های شرق استان مازندران). برنامه ریزی و توسعه گردشگری، تابستان ۱۳۹۱، دوره ۱، شماره ۱، ۱۰۵-۱۲۸.
- تولایی، سیمن. (۱۳۸۶). مروری بر صنعت گردشگری. چاپ اول، تهران: دانشگاه تربیت معلم.
- حیدری، اعظم؛ اکبری، علی. (۱۳۹۷). تاثیر بوم گردی خانه های روستایی در توسعه اقتصادی روستاها (نمونه موردی روستای هنجن). کنفرانس بین المللی عمران، معماری و مدیریت توسعه شهری در ایران، تهران، دانشگاه صنعتی مراغه با همکاری دانشگاه تبریز - دانشگاه شهید مدنی آذربایجان.
- خدائی، حامد؛ جعفری صمیمی، احمد؛ رزبدپور، علی. (۱۳۹۳). عوامل موثر بر تقاضای گردشگری داخلی در استان اردبیل. مجله دانشکده علوم انسانی ویژه اقتصاد دانشگاه سمنان، سمنان، شماره ۲۹، ۴۹۴-۴۷۷.
- روشنعلی، محمد؛ ریاحی، وحید. (۱۳۹۶). نقش بوم گردی در توسعه اقتصادی مناطق روستایی (مطالعه موردی: دهستان پنجهزاره شهرستان بهشهر). جغرافیای فضای گردشگری، زمستان ۱۳۹۶، دوره ۷، شماره ۲۵، ۶۵-۵۱.
- ریسی دهکردی، افشین؛ عباسی، نوشین. (۱۳۹۵). چگونگی نقش اقامتگاه های بوم گردی در توسعه صنعت گردشگری با رویکرد اکوتوریسم بیابانی (نمونه موردی روستای سه). دومین کنفرانس بین المللی علوم و مهندسی در عصر تکنولوژی، مجموعه مقالات کنفرانس، مهندسی معماری.
- سادات، مهدیس؛ ذوقی، محمود؛ کریمی، سپیده؛ امیری، محمدجواد. (۱۳۹۳). ارزیابی بوم گردشگری (اکوتوریسمی) پارک ملی کلاه قاضی با استفاده از الگوی برنامه ریزی راهبردی فریمن. جغرافیا و برنامه ریزی محیطی، سال ۲۸، پیاپی ۶۸، شماره ۴، زمستان ۱۳۹۶، ۱۰۷-۱۲۶.
- شمس، مجید؛ احمدی دهرشید، محمد؛ خداکرمی، مهناز. (۱۳۹۱). توریسم و توانمند سازی اقتصاد روستایی (نمونه موردی: روستای اورامان تخت). چشم انداز جغرافیای، سال هفتم، شماره ۲۰، ۷۰-۵۷.
- شيعه، اسماعیل؛ فتاحی، مهکامه. (۱۳۹۴). ارزیابی توان بوم ساختی روستاها و نقش آن در توسعه منطقه ای از دیدگاه بوم گردشگری (نمونه مطالعه: روستاهای شهرستان لوسان). مدیریت، مطالعات مدیریت شهری، تابستان ۱۳۹۴، شماره ۲۲، ۸۴-۷۵.
- صدائتی، عاطفه؛ غفوریان، مهسا. (۱۳۹۰). برنامه ریزی راهبردی توسعه صنعت گردشگری راهی برای توسعه اقتصادی شهرها نمونه موردی شهر نیشابور. اولین کنفرانس اقتصاد شهری ایران، مشهد، دانشگاه فردوسی مشهد.
- صلواتی، مرتضی؛ گهرویی، شبنم. (۱۳۹۳). بررسی نقش فرهنگ و طبیعت در شکل گیری معماری اکولوژیک مسکن روستای ابیانه. چهارمین کنفرانس بین المللی توسعه پایدار و عمران شهری، مؤسسه آموزش عالی دانش پژوهان، چاپ اول، اصفهان، ۴۹-۶۶.
- عزیزی، کارون؛ رستگار، شفق؛ حیدری، قدرت اله؛ جعفریان، زینب. (۱۳۹۷). اثرات اقتصادی - اجتماعی بوم گردی بر توانمندی جوامع محلی (مورد: ناحیه بلده در استان مازندران). فصلنامه اقتصاد فضا و توسعه روستایی، سال هشتم، شماره اول (پیاپی ۲۷)، بهار ۱۳۹۸، ۹۶-۷۹.
- عینالی، جمشید؛ جعفری، غلام حسن؛ تبیرخ، اسماعیل. (۱۳۹۳). ارزیابی نقش اکوتوریسم مناطق روستایی (مطالعه موردی: دهستان اورامان تخت - شهرستان سروآباد). اقتصاد، برنامه ریزی و توسعه گردشگری، تابستان ۱۳۹۳، شماره ۹، ۲۱۱-۱۹۱.
- فاضل نیا، غریب؛ معصومی جشنی، مهدی. (۱۳۹۴). بررسی نگرش روستاییان نسبت به تاثیرات اجتماعی - اقتصادی گردشگری دریاچه ای (مورد مطالعه: دریاچه ای استان فارس). اقتصاد، برنامه ریزی و توسعه گردشگری، پاییز ۱۳۹۴، دوره ۴، شماره ۱۴، ۱۵۳-۱۳۱.

قاسمی، ایرج؛ شهابی، منیرالسادات. (۱۳۸۷). الزامات مداخله در بافت‌های روستایی و توسعه گردشگری. فصلنامه آبادی، شماره ۶۱، ۵۹-۵۶.

کلانتری خلیل آباد، حسین؛ قنبری، ارغوان؛ ربیعی فر، ولی الله؛ محمدی، شهرام. (۱۳۹۱). تبیین جایگاه ساختاری - عملکردی اقتصاد گردشگری شهرستان دماوند از دیدگاه گردشگری پایدار. مطالعات گردشگری، دوره اول، سال اول، شماره دوم، ۱۷۷-۱۶۰.

ناظمی، آرش. (۱۳۹۵). بررسی تاثیرات گردشگری بر پایداری اقتصادی و رشد اقتصادی شهرها (نمونه موردی: شهر مشهد). مدیریت، مدیریت شهری و روستایی، پاییز ۱۳۹۵، شماره ۴۴، ۴۴۸-۴۳۹.

هاشمی، نیلوفر. (۱۳۸۹). نقش اکوتوریسم در توسعه پایدار روستایی. فصلنامه روستا و توسعه، سال سیزدهم، شماره ۳، ۱۸۸-۱۷۳.

References

- Byrd, E, Bosley, H. and Dronberger, M. (2009). *Comparisons of stakeholder perceptions of tourism impacts in rural eastern North Carolina*. Journal of tourism Management, 30 (1): 639- 703.
- Carvalho, M.S.; Lima, J.; Kastenholz, E. (2014). *Cultural Creativity – that Opportunity for Rural Destinations?* Journal PASOS: Revista de Turismo y Patrimonio Cultural, 12(3), PP. 635-648.
- Jaafar, Mastura & Bakri, Norjanah Mohd & Rasoolimanesh, S. Moatafa. (2015). *Local community and tourism development: A study of rural mountainous destinations*. Modern Applied Science, 9(8), Pp 399-410.
- Kim ,Marin & Xie ,Yi & Cirella ,Giuseppe T. (2019). *Sustainable Transformative Economy: Community-Based Ecotourism* . Sustainability 2019, 11(18), 4977; <https://doi.org/10.3390/su11184977> .
- Maja, Strbac & Vladana, Hamovic. (2011). *Economic Effects Of Eco-Tourism*. Economics of Agriculture, Institute of Agricultural Economics, vol. 58(2), DOI: 10.22004/ag.econ.244924.
- María, Cristina Otero Gómez, Wilson Giraldo Pérez. (2015). *Cultural Tourism in Villavicencio colombia*. Tourism in Latin America, PP. 105-125.
- Sangpikul, Aswin. (2017). *Ecotourism Impacts on the Economy*. Society and Environment of Thailand, Journal of Reviews on Global Economics ,Vol 6,302-312, DOI: 10.6000/1929-7092.2017.06.30.
- Steele, Paul. (1995). *Ecotourism: An economic analysis*. Journal of Sustainable Tourism, 3(1), Pages 29-44.
- Stronza , Amanda. (2007). *The Economic Promise of Ecotourism for Conservation*. Journal of Ecotourism, 6(3), Pages 210-230 .
- Tisdell, Clement Allan. (2003). *Economic Aspects of Ecotourism: Wildlife-based Tourism and Its Contribution to Nature*. August 2003, Sri Lankan Journal of Agricultural Economics ,5(1):83-95 , DOI: 10.4038/sjae.v5i0.3478.
- Wineaster Andersona. (2014). *Cultural Tourism and Poverty Alleviation in Rural Kilimanjaro*. Tanzania, Journal of Tourism and Cultural Change, Published online: 17(23), 2015, Pages 453-460

- Wondirad, Amare & Tolkach, Denis and King, Brian (2020). *Stakeholder collaboration as a major factor for sustainable ecotourism development in developing countries*. *Tourism Management*, Volume 78, June 2020, 104024.
- Wunder, Sven (2000). *Ecotourism and economic incentives - an empirical approach*. *Ecological Economics*, 32(3), Pages 465-479.
- Xu, Honggang, Zhouyuan, Tang, Sisi, Ni, (2014). *The Impact of Cultural Tourism on the Innovation of Ethnic Handicraft Production in Dali*. *China, Asia Pacific World*, 5(2), PP. 82-100.
- Yacob, Mohd Rusli & Shuib, Ahmad & Mamat, M.F. and Radam, Alias (2007). *Local economic benefits of ecotourism development in Malaysia: The case of Redang Island Marine Park*. *International Journal of Economics and Management* 1(3):365-386.
- Zeppel, H., (1998). *Tourism and Aboriginal Australia*. *Tourism Management*, 19(5), Pp 485-488.

How to Cite:

Mohamadi Garfami, A., Amar, T., & Goreyshi, M. B. (2022). Analysis of the role of ecotourism residences In the rural economy of Rasht city. *Geographical Engineering of Territory*, 6(2), 487-505.

ارجاع به این مقاله:

محمدی گرفمی، علیرضا، آمار، تیمور و قریشی میناباد، محمدباسط. (۱۴۰۱). تحلیل نقش اقامتگاههای بومگردی در اقتصاد روستاهای شهرستان رشت. *مهندسی جغرافیایی سرزمین*، ۶(۲)، ۴۸۷-۵۰۵.

پژوهشگاه علوم انسانی و مطالعات فرهنگی
پرتال جامع علوم انسانی