

ارزیابی و تحلیل عوامل توسعه پایدار گردشگری در شهرهای ساحلی (مطالعه موردی: شهر ساحلی گمیش تپه)

تاریخ دریافت مقاله: ۱۴۰۱/۰۹/۱۰ تاریخ پذیرش نهایی مقاله: ۱۴۰۱/۱۰/۰۳

مسعود کلته^۱ ابراهیم عفیفی^{*۲} مرضیه موغلی^۳

- ۱- دانشجوی دکترای جغرافیا برنامه‌ریزی شهری، دانشکده علوم انسانی، دانشگاه آزاد اسلامی واحد لارستان، لارستان، ایران
- ۲- دکترای جغرافیا، استادیار گروه جغرافیا، دانشکده علوم انسانی، دانشگاه آزاد اسلامی واحد لارستان، لارستان، ایران
- ۳- دکترای جغرافیا، دانشیار گروه جغرافیا، دانشکده علوم انسانی، دانشگاه آزاد اسلامی واحد لارستان، لارستان، ایران

چکیده

گردشگری ساحلی از سریع‌ترین بخش‌های در حال رشد صنعت جهانی گردشگری محسوب می‌شود. تحقیق حاضر با استفاده از روش توصیفی-تحلیلی به شناسایی عوامل توسعه پایدار گردشگری در شهر ساحلی گمیش تپه با استفاده از تکنیک تحلیل راهبردی سوات (SWOT) پرداخته شده است. نوع تحقیق، کاربردی و روش جمع‌آوری داده‌ها به صورت اسنادی و میدانی می‌باشد. جامعه آماری تحقیق ۱۸ نفر از اساتید و متخصصان در زمینه گردشگری است و به وسیله پرسشنامه، لیستی از همانندی‌های نقاط ضعف، قوت، فرصت و تهدید تنظیم و در ادامه، تک‌تک عوامل داخلی و خارجی وزن‌دهی و ماتریس Swot از آن استخراج گردید. نتایج این تحقیق نشان داد که سازمان‌های مسئول گردشگری شهر گمیش تپه، برای راهبردی کردن برنامه‌های گردشگری ساحلی، با ضعف‌ها و تهدیدات عدیده‌ای روبه‌رو هستند؛ ضمن اینکه قوت‌ها و فرصت‌هایی هم پیش‌رو دارند. ضریب وزنی هر کدام از عامل‌های درونی و بیرونی از مجموع وزن نهایی هر زیر معیار به دست آمده است. از بین عامل‌های بیرونی و درونی، فرصت‌ها با وزن ۴/۱۳۹ اولویت اول و ضعف‌ها با وزن ۳/۶۸۰ اولویت آخر می‌باشند. تحقیقات انجام شده، نشان می‌دهد که در جهت رسیدن به توسعه پایدار گردشگری ساحلی در شهر گمیش تپه، مقبول‌ترین استراتژی، استراتژی رقابتی یا تهاجمی است و اولویت اول می‌باشد.

واژه‌های کلیدی: شهر ساحلی، گردشگری پایدار، مدل سوات (SWOT)، گمیش تپه.

مقدمه

بنا بر گزارش شورای سفر و جهانگردی جهان (WTTC) در سال ۲۰۱۷، گردشگری حدود ۱۰/۴ درصد از تولید ناخالص داخلی جهان، ۵ درصد از کل سرمایه‌گذاری‌ها، ۷ درصد از صادرات جهان و همین‌طور، یک شغل از هر ده شغل در اقتصاد جهانی (معادل با ۳۱۳ میلیون شغل) را به خود اختصاص داده است (حقی و حیدرزاده، ۱۴۰۱: ۱۹). در بسیاری از کشورها گردشگری به عنوان یکی از بزرگترین صنایع دنیا و بخشی از فعالیت‌های اقتصادی عمده محسوب می‌گردد. بر این اساس، جهانگردی در توسعه اقتصادی، اجتماعی و فرهنگی بسیاری از کشورها نقش اساسی دارد (UNWTO، 2020). تأثیر گردشگری بر اقتصاد، جامعه، فرهنگ و محیط‌زیست مثبت می‌باشد. از جمله سهم آن در تولید ناخالص داخلی، بهتر شدن زیرساخت‌ها، نگهداری و بهینه‌سازی فرهنگ و افزایش اطلاعات زیست محیطی. علاوه بر آن، یک راه کار مؤثر برای پایین آوردن فقر در بعضی از جامعه‌های غیر مدرن به حساب می‌آید؛ برای اینکه شغل‌های مختلفی را نسبت به امرار معاش سنتی و همچنین فرصت‌های فروش برای دسترنج‌های محلی را به وجود می‌آورد (Lee، 2019: 368). گردشگری پایدار می‌تواند نقش مؤثری در پایداری اقتصادی داشته باشد که خود سبب تغییرات درآمدی و توزیع درآمد در بین مناطق است (اسکندری-شهرکی و همکاران، ۱۴۰۱: ۳۵). کشور ایران به لحاظ غنی بودن از آثار تاریخی و طبیعی، جزء ده کشور اول گردشگری جهان محسوب می‌شود. این کشور با توجه به دارا بودن دوازده نوع از هفده نوع شرایط آب و هوایی، هزار و صد جاذبه تاریخی در فهرست میراث فرهنگی جهان ثبت گردیده است. و جایگاه شانزدهم در گوناگونی زبانی و نژادی به عنوان عمده‌ترین مقاصد گردشگری محسوب می‌گردد (سبحانی و همکاران، ۱۴۰۰: ۱۷۶). یکی از فعالیت‌های اقتصادی پرطرفدار در بسیاری از کشورهای ساحلی دنیا، رونق و توسعه «گردشگری ساحلی Coastal tourism» است. سواحل به عنوان مقاصد گردشگری، از قدیم‌الایام مورد نظر سیاحان بوده است و گردشگری در سواحل از بخش‌های در حال رشد صنعت توریسم به حساب می‌آید. (قادری و همکاران، ۱۳۹۸: ۴۶). موضوعی که برای برنامه‌ریزی در مناطق ساحلی بیشترین اهمیت را دارد، بالا بردن کیفیت گردشگری براساس هدف‌های توسعه پایدار می‌باشد. مدیریت و توسعه گردشگری پایدار دربرگیرنده روش‌هایی است که اثرات منفی گردشگری را به حداقل برساند و درعین حال، منافع را برای جوامع محلی و محیط‌زیست فراهم نماید. از این‌رو، بسط یافتن کشور ایران با داشتن دریا و سواحل در شمال و جنوب، از پتانسیل مناسبی برای جذب گردشگر و میزبانی برگزاری فستیوال‌ها و رویدادهای ملی و بین‌المللی برخوردار است؛ ولی، آن‌طور که شایسته است، نتوانسته سبب جذب گردشگر به صورت پایدار شود و از ویژگی‌ها و فواید حاصل از گردشگری بهره‌بردار (عابدی و همکاران، ۱۴۰۰: ۲۱۵). در این راستا، دریای مازندران با داشتن جاذبه‌های گردشگری فراوان مانند جنگل‌های سرسبز، کوهپایه‌ها و کوه‌های قابل‌دسترسی، آثار تاریخی و تأسیسات رفاهی مناسب از دریا و سواحل بهره‌مند هستند (سیدی و همکاران، ۱۳۹۷: ۶۶). شهر ساحلی گمیش تپه در استان گلستان با برخورداری از شرایط خاص جغرافیایی و داشتن

¹ -Universal World Tourism Organization

ساحل مناسب، تعداد بالای گردشگران و قابلیت توسعه بالای این شهر، هر ساله شماری از مسافران داخلی و خارجی را جذب می‌نماید. در شهر ساحلی گمیش تپه طی سال‌های اخیر، به دلیل مشکلات متعددی از جمله کمبود زیرساخت‌ها و تسهیلات گردشگری، بالا بودن قیمت اقامتگاه‌ها، غذا و همچنین، نبود شبکه دفع و تصفیه فاضلاب، منجر به توسعه گردشگری بدون برنامه‌ریزی در این شهر شده است که نتیجه آن، تخریب محیط‌زیست و کاهش پایداری در این ساحل است. با توجه به مسائل ذکر شده، ارزیابی و تحلیل عوامل توسعه پایدار گردشگری در شهر ساحلی گمیش تپه و برنامه‌ریزی در راستای نیل به توسعه پایدار گردشگری ساحلی در این شهر، ضروری به نظر می‌رسد.

پیشینه تحقیق

لیو و همکاران^۱ (۲۰۱۷) با استفاده از مدل دیا-توبیت^۲ ضمن بررسی صنعت توریسم در شهرهای ساحلی چین نتیجه گرفتند که توسعه بهینه گردشگری تأثیر مثبتی بر بهبود پایداری محیط‌زیست دارد و شاخص‌های اقتصادی و اکولوژیکی بیشترین تأثیر را بر اکوسیستم گردشگری شهرهای ساحلی چین دارد. مانتانو و همکاران^۳ (۲۰۱۷) به ارزیابی گسترش گردشگری و تأثیر آن بر منطقه ساحلی شهرهای مکزیک پرداخته‌اند. محققان در این پژوهش تأثیری را که فعالیت‌های گردشگری بر توسعه پایدار محلی در شهرهای توریستی ساحلی سن خوزه دارد، بیان می‌نمایند. پاپاگئورجیو^۴ (۲۰۱۹) به بررسی گردشگری ساحلی و پیامدهای زیست‌محیطی ناشی از این صنعت و ارائه مدل پرداخته و نتیجه گرفته است که مدل توسعه گردشگری پایدار ساحلی باید مبتنی بر یک استراتژی برای تنظیم، کنترل و تأمین مالی پیشنهادی توسعه گردشگری با استفاده از قوانین و شیوه‌های پذیرفته شده جهانی باشد. پرچکانی و همکاران (۱۳۹۲) به ارزیابی شاخصهای برند پایدار در مقاصد گردشگری ساحلی (مطالعه موردی: منطقه ساحلی چابهار) پرداختند. (قاسمی پور، اسکندرپور، ۱۳۹۹) به منظور برندسازی مقصد گردشگری ساحلی با توجه به ابعاد چهارگانه توسعه پایدار گردشگری (اکولوژی، اجتماعی- فرهنگی، اقتصادی و نهادی)، هشت شاخص اصلی (مطلوبیت، منظر ساحلی، امنیت، مشارکت، سرمایه‌گذاری، اشتغال، قوانین و مقررات، تمرکز قدرت) و بیست شاخص فرعی استخراج، تدوین، طراحی، عملیاتی و تأیید شده است. (ابویی، صادقیه، ۱۳۹۶)، نتایج یافته‌ها بیانگر رابطه مثبت و معنی‌دار بین ویژگی‌های مدیران شهری، تغییرات رشد تسهیلات گردشگری و توسعه پایدار گردشگری و نیز عدم وجود رابطه معنی‌دار بین تغییر کاربری اراضی ساحلی با توسعه پایدار گردشگری است. شکری فیروزجاه و همکاران (۱۴۰۰) به تحلیلی بر نقش مؤلفه‌های گردشگری مسئولانه در توسعه گردشگری پایدار ساحلی نمونه موردی: شهر بهنمیر پرداختند. نتایج یافته‌های پژوهش نشان داد که مقدار میانگین‌های اهمیت و عملکرد همه شاخصهای گردشگری مسئولانه، مقادیری منفی است؛ به این معنا که عملکرد حال حاضر این شاخص‌ها در ارتباط با گردشگری پایدار

¹ - Liu

² - DEA-Tobit

³ - Montaña

⁴ - PAPAGEORGIOU

شهر ساحلی بهنمیر، مطلوب نیست و با مقدار اهمیت آنها شکاف چشم‌گیری دارند. سبحانی و همکاران (۱۴۰۰) به شناسایی عوامل مؤثر در توسعه گردشگری پایدار و ارائه مدل راهبردی در مناطق ساحلی رامسر پرداختند. نتایج حاکی از آن است که اکثر گردشگران شاخص‌های وضعیت بهداشت محیط و خدمات و تسهیلات گردشگری را به عنوان مهم‌ترین شاخص‌ها در منطقه شناسایی کرده‌اند. سقایی و همکاران (۱۴۰۰) به برنامه‌ریزی گردشگری ساحلی با رویکرد پایداری محیط (مطالعه موردی: شهرهای ساحلی استان بوشهر) پرداختند. بر اساس نتایج تحلیل عاملی، عامل «محدودیت‌های کلان» با مقدار ویژه ۰.۳۸ و تبیین ۰.۲۱۵ درصد از واریانس مجموع عوامل، بیشترین تأثیر در عدم دستیابی به اهداف گردشگری پایدار ساحلی دارد. یوسف‌جمالی و همکاران (۱۴۰۱) به تحلیلی بر توانمندی‌های گردشگری در نواحی ساحلی مرزی با رویکرد توسعه پایدار (مورد مطالعه شهرهای بابلسر، نور و رویان) پرداختند. نتایج کلی تحقیق نشان می‌دهد شهرهای ساحلی و مرزی به دلیل موقعیت استراتژیکی و جاذبه‌های طبیعی بالایی که دارند از پتانسیل بالایی در زمینه گردشگری و اکوتوریسم برخوردارند که با سرمایه‌گذاری و برنامه‌ریزی مناسب می‌توان از این توانایی‌ها در راستای توسعه پایدار گردشگری استفاده نمود. بنیادی و همکاران (۱۴۰۱) به شناسایی و تحلیل موانع توسعه گردشگری در دریای عمان (مطالعه موردی: سواحل استان سیستان و بلوچستان) پرداختند. اگرچه، درباره توسعه پایدار گردشگری ساحلی تاکنون مطالعات زیادی انجام گردیده است؛ اما، در رابطه با شاخص‌های موردبررسی در شهر گمیش تپه تاکنون مطالعه‌ای صورت نگرفته است. از این‌رو، می‌توان نوآوری پژوهش را بیان نمود.

مبانی نظری تحقیق

(باعقیده‌رودی و همکاران، ۱۴۰۱: ۹۶). صنعت گردشگری، یک صنعت بسیار رقابتی با فعالیت مبتنی بر مقصد می‌باشد که در هر منطقه با توجه به منابع طبیعی، فرهنگی و بساخت‌های آن متفاوت است (Kevin, 2019: 321). طی چندین دهه، منافع فزاینده اقتصادی موجب شد تا مشکلات و آسیب‌هایی که این پدیده بر ساکنان و میراث تاریخی و فرهنگی وارد می‌آورد، مورد غفلت و کم‌توجهی واقع شود. اما با گذشت زمان و از دهه ۱۹۸۰، یافته‌ها و گزارش‌های تحقیقی متعدد بر پیامدهای مختلف زیست‌محیطی، اجتماعی و فرهنگی نامطلوب گردشگری تأکید کردند. این جریان سبب به چالش کشیده شدن رویکردهای پیشین به گردشگری در دهه ۱۹۹۰ و شکل‌گیری مفهوم توسعه پایدار در عرصه گردشگری شد (عظیمی و پرتوی، ۱۳۹۹: ۲۰۸). گردشگری با داشتن نتایج مثبتی در اقتصاد، محیط‌زیست، صیانت از فرهنگ، صلح و امنیت و به طور کلی، توسعه، فراتر از حد تصور عمل نموده است (میرتقیان‌رودسری و پوراحمد، ۱۴۰۰: ۱۵۳). پیشرفت گردشگری باعث شده که فعالیت‌های حوزه گردشگری به یک فعالیت جهانی تبدیل شوند که دربرگیرنده بخش‌هایی از صنایع مختلف است که با همدیگر همکاری می‌کنند تا نیازهای گردشگران را مرتفع سازند (Marais et al, 2017: 1). گردشگری به منزله بخش رو به رشد اقتصادی، متناسب با نوع مکان و منطقه گردشگری، شکل‌های مختلفی به خود می‌گیرد.

هر منطقه، مکان یا مقصد خصوصیات خاص خود را دارد و باید راهبردهای متفاوتی براساس نقاط قوت این مکان‌ها به کار گرفته شود (Duman et al, 2018: 362).

امروزه پایداری به یک متغیر کلیدی در رقابت‌پذیری و یک هدف اولیه برای مدیران مقاصد گردشگری تبدیل شده است (جلال‌آبادی و ضیاء‌آبادی، ۱۴۰۰: ۱۷). در دهه ۱۹۸۰ مفهوم توسعه پایدار با این درک که تداوم بدون محدودیت رشد اقتصادی، اثرات نامطلوب زیست‌محیطی و اجتماعی در پی خواهد داشت، مطرح شد و الگوهای رشد و توسعه اقتصادی تا آن زمان را به چالش کشاند و به منظور بازساخت چارچوب سنتی توسعه گردشگری همسو با رویکرد توسعه پایدار به شکلی که الزامات و استانداردهای جدید طرفداران محیط‌زیست و پایداری یک سطح بهینه از منافع اقتصادی اجتماعی را تأمین کند، تحت فشار قرار گرفتند. از طرفی مناطق سواحل به عنوان یک منبع، ذینفعان زیادی با علایق متنوعی شامل عموم مردم، ساکنان محلی، بخش خصوصی و غیره دارد. لذا، سبب می‌شود تا همه ذینفعان در به چالش کشیدن محیطی و اقتصادی این منابع مشارکت نمایند (سقایی و همکاران، ۱۴۰۰: ۱۲۹). باتلر^۱ در سال ۱۹۹۳، اذعان داشت که گردشگری پایدار، آن نوع گردشگری است که بتواند در یک محیط و در زمان نامحدود ادامه یابد و از نظر انسانی و فیزیکی به محیط‌زیست آسیب نرساند و تا بدان حد فعال باشد که به توسعه سایر فعالیت‌ها و فرایندهای اجتماعی لطمه نزند (حسینی و همکاران، ۱۳۹۲: ۱۱۷). هانتز^۲ (۱۹۹۵) گردشگری پایدار را نقد می‌کند چراکه، معتقد است تلاش برای توسعه پایدار در کوتاه‌مدت برخی از جنبه‌های مهم توسعه پایدار را نادیده می‌گیرد که می‌تواند به طور منفی بر سایر بخش‌ها در بلندمدت اثر بگذارد. هانتز معتقد است گردشگری پایدار تلاشی محدود در یک مسیر باریک است. وی بیان می‌کند که در بسترهایی که از نظر زیستی و فرهنگی دست نخورده و بکر هستند؛ کوچکترین افزایش در فعالیت‌های گردشگری می‌تواند هزینه‌های زیست‌محیطی و فرهنگی-اجتماعی غیر قابل قبولی به بار آورد. در این مورد، ممکن است هر نوع فعالیت گردشگری در برخی از مناطق ممنوع شود و اگر گردشگری مجاز باشد، گزینه‌هایی مانند اکوتوریسم در مقیاس کوچک ترجیح داده می‌شود (قدمی، ۱۳۹۴: ۸۷). شورای جهانی گردشگری و مسافرت^۳ توسعه پایدار را احترامی تضمین شده به محیط‌های زیست، فرهنگ‌ها و اجتماعات محلی برابر دانسته، به طوری که به پیامدهایی سه گانه (پایداری اقتصادی، زیست‌محیطی و اجتماعی-فرهنگی) منتج گردد، این تعریف در حال حاضر از مقبولیت گسترده‌ای برخوردار است (ضیایی و عباسی، ۱۳۹۷: ۱۱). در خصوص مبانی نظری گردشگری ساحلی شهری، دو راهبرد تأثیرگذار وجود دارد:

گردشگری ساحلی به عنوان راهبردی برای توسعه شهری: در این رویکرد گردشگری ساحلی موتور توسعه معرفی شد. دلایل این امر؛ الف) منبع شغل و درآمد است. ب) زنجیره‌ای از فعالیت‌های اقتصادی و خدماتی را به وجود می‌آورد. ج) از منابع محیطی موجود در

^۱ - Butler

^۲ - Hunter

^۳ - World travel & tourism council

شهرهای ساحلی بهره‌برداری می‌کنند. (د گردشگری شهری تقاضا برای صنایع دستی، هنرهای سنتی و فعالیت‌هایی را که نیاز به نیروی کار بیشتری دارند، بالا می‌برد.

روش تحقیق

تحقیق حاضر با استفاده از روش توصیفی-تحلیلی به شناسایی عوامل توسعه پایدار گردشگری در شهر ساحلی گمیش تپه با استفاده از تکنیک تحلیل راهبردی سوات (SWOT)^۱ پرداخته شده است. پژوهش حاضر بر پایه روش توصیفی-تحلیلی و نوع تحقیق، کاربردی است. روش جمع‌آوری داده‌ها به صورت اسنادی و میدانی می‌باشد. جامعه آماری تحقیق ۱۸ نفر از اساتید و متخصصان در زمینه گردشگری است و از طریق این پرسشنامه، فهرستی از مشترکات نقاط ضعف، قوت، فرصت و تهدید تنظیم و در ادامه، تک‌تک عوامل داخلی و خارجی وزن‌دهی و ماتریس Swot از آن استخراج گردید. فرآیند تحلیل شامل مراحل زیر می‌باشد:

گام اول؛ شناسایی عوامل داخلی و خارجی: عوامل داخلی مربوط به محیط درونی بوده که شامل نقاط ضعف و قوت می‌باشد. عوامل خارجی شامل فرصت‌ها و تهدیدها می‌باشند.

گام دوم؛ تعیین اوزان عوامل داخلی و خارجی: پس از شناسایی عوامل داخلی و خارجی و دسته‌بندی آنها در قالب نقاط قوت و ضعف و فرصت‌ها و تهدیدها، باید میزان اهمیت هر یک از آنها مشخص شود.

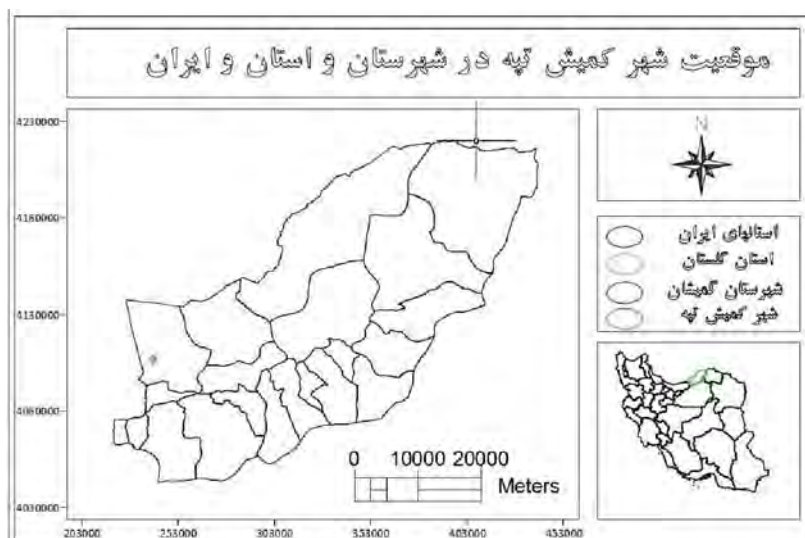
گام سوم؛ ایجاد ماتریس ارزیابی عوامل داخلی و خارجی.

گام چهارم؛ طراحی مدل تحلیلی SWOT.

محدوده مورد مطالعه

شهرستان گمیشان به مرکزیت شهر گمیش دپه یکی از شهرستان‌های ۱۴ گانه استان گلستان می‌باشد. این شهر در شمالی‌ترین قسمت حاشیه شرقی دریای خزر قرار دارد و از طرف شمال به کشور ترکمنستان، از جنوب به بندر ترکمن، از شرق به آق قلا و از طرف غرب به دریای خزر ختم می‌شود، گمیش دپه در سال ۸۸ از شهرستان ترکمن جدا شده و «شهرستان گمیشان» نامیده شد. این شهرستان از نظر موقعیت جغرافیایی بین ۵۳ درجه و ۵۴ دقیقه تا ۵۴ درجه و ۲ دقیقه عرض شمالی در ساحل شرقی دریای خزر قرار دارد. نام محلی شهر گمیش دپه از واژه ترکمنی گمیش دَفه گرفته شده و به معنی «تپه نقره‌ای» است. این شهر یکی از قدیمی‌ترین شهرهای ترکمن نشین شمال ایران می‌باشد که پیشینه تاریخی کهنی دارد. ۱۰۰٪ جمعیت شهر را ترکمن‌ها تشکیل می‌دهند. شهر گمیش تپه مرکز شهرستان گمیشان ۴۵ کیلومتر با گرگان مرکز استان گلستان فاصله دارد.

^۱ -Strength, Weakness, Opportunity, and Threat (SWOT) Analysis



شکل ۱: موقعیت محدوده مورد مطالعه (مأخذ: دفتر فنی استانداری گلستان)

یافته‌های تحقیق

شناسایی عوامل توسعه پایدار گردشگری در شهر ساحلی گمیش تپه

به منظور شناسایی عوامل توسعه پایدار گردشگری در شهر ساحلی گمیش تپه از تکنیک‌های SWOT و AHP استفاده شده است. در ابتدا ۲۲ عامل داخلی (نقاط قوت و ضعف) و ۱۸ عامل خارجی (فرصت‌ها و ضعف‌ها) با توجه به پرسشنامه‌های انجام شده مطرح می‌شود و سپس با توجه به داده‌های جمع‌آوری شده از پرسشنامه، ماتریس وزنی و نهایی در جهت اولویت‌بندی عوامل تشکیل شده است. در نهایت عوامل و استراتژی‌های مؤثر مناسب جهت شناسایی عوامل توسعه پایدار گردشگری در شهر ساحلی گمیش تپه مشخص شده است.

یافته‌های حاصل از جمع‌آوری اطلاعات

نقاط قوت و ضعف، فرصت‌ها و تهدیدهای مؤثر بر شناسایی عوامل توسعه پایدار گردشگری در شهر ساحلی گمیش تپه بر اساس اطلاعات به‌دست آمده از بررسی مطالعات پیشین و مصاحبه با کارشناسان، اساتید و مسئولین محلی به شرح ذیل می‌باشد. نقاط قوت شناسایی عوامل توسعه پایدار گردشگری در شهر ساحلی گمیش تپه به صورت زیر ارائه شده است (جدول ۱).

جدول ۱: نقاط قوت شناسایی عوامل توسعه پایدار گردشگری در شهر ساحلی گمیش تپه

ردیف	نقاط قوت	مخفف
۱	آب و هوای مطبوع و دلنشین	S _۱
۲	نزدیکی به جنگل و کوه	S _۲
۳	برخورداری از روستاهای تاریخی	S _۳
۴	برخورداری از چشم‌اندازها و جاذبه‌های متنوع گردشگری	S _۴
۵	برخورداری از منابع آبی و رودخانه‌ها	S _۵
۶	برخورداری از انواع تفریحات هیجان‌انگیز و متنوع گردشگری (تفریحات آبی، صحرانوردی، و...)	S _۶

S _۷	کسب شهرت در صنایع دستی و سوغات‌های محلی	۷
S _۸	نزدیکی به هتل‌ها و فرودگاه گرگان	۸
S _۹	قرارگیری در مسیر اتوبان ساری به مشهد	۹
S _{۱۰}	وجود انگیزه و رغبت برای سرمایه‌گذاری در بخش گردشگری	۱۰
S _{۱۱}	حمایت از بخش خصوصی در ایجاد مجتمع‌های گردشگری	۱۱

مأخذ: یافته‌های تحقیق، ۱۴۰۱

نقاط ضعف شناسایی عوامل توسعه پایدار گردشگری در شهر ساحلی گمیش تپه به صورت زیر ارائه شده است (جدول ۲).

جدول ۲: نقاط ضعف شناسایی عوامل توسعه پایدار گردشگری در شهر ساحلی گمیش تپه

مخفف	نقاط ضعف	ردیف
W _۱	فقدان سازوکارهای نظارتی بر ساخت وسازهای بی رویه	۱
W _۲	ضعف مدیریتی، عدم نظارت و کنترل سازمان‌های ذیربط	۲
W _۳	پایین بودن سطح آگاهی جوامع محلی و گردشگران	۳
W _۴	ناکافی بودن سطح آموزش گردشگری ساکنان محلی	۴
W _۵	وجود آلودگی‌های محیطی	۵
W _۶	همجواری کاربری‌های ناسازگار با برخی از جاذبه‌ها	۶
W _۷	عدم هماهنگی و تمایلات کافی در بین سازمان‌های ذیربط	۷
W _۸	تخریب منابع طبیعی در نتیجه توسعه ساخت و سازها	۸
W _۹	عدم وجود رویکردهای نوین حمایت در حوزه صنعت گردشگری	۹
W _{۱۰}	عدم تسهیل در مراودات و ترویج ارزشها و جلوگیری از قوانین محدودکننده	۱۰
W _{۱۱}	ساخت و سازهای غیراصولی در نوارساحلی	۱۱

مأخذ: یافته‌های تحقیق، ۱۴۰۱

تشکیل ماتریس عوامل داخلی

ماتریس عوامل داخلی شامل نقاط قوت و ضعف می‌باشد که در این بخش نقاط قوت و ضعف عنوان شده در قالب جدول ۳ به عنوان ماتریس عوامل داخلی آورده شده است.

جدول ۳: ماتریس عوامل داخلی

عوامل داخلی		
W _۱	فقدان سازوکارهای نظارتی بر ساخت و سازهای بی رویه	S _۱ آب و هوای معتدل خزری
W _۲	ضعف مدیریتی، عدم نظارت و کنترل سازمان‌های ذیربط	S _۱ نزدیکی به جنگلهای هیرکانی
W _۳	پایین بودن سطح آگاهی جوامع محلی و گردشگران	S _۲ برخورداری از روستاهای تاریخی
W _۴	ناکافی بودن سطح آموزش گردشگری ساکنین محلی	S _۴ برخورداری از چشم‌اندازها و جاذبه‌های متنوع گردشگری
W _۵	وجود انواع آلودگی‌های محیطی	S _۵ برخورداری از انواع جاذبه‌های ژئوتوریستی
W _۶	همجواری کاربری‌های ناسازگار با برخی از جاذبه‌ها	S _۶ برخورداری از انواع تفریحات هیجان انگیز و متنوع گردشگری (تفریحات آبی، جنگل نوردی، صحرا نوردی، شهربازی، و...)
W _۷	عدم هماهنگی و تمایلات کافی در بین سازمان‌های ذیربط	S _۷ کسب شهرت در صنایع دستی و سوغات‌های محلی
W _۸	تخریب منابع طبیعی در نتیجه توسعه ساخت و سازها	S _۸ نزدیکی به هتل‌ها و فرودگاه گرگان

W _۹	عدم وجود رویکردهای نوین حمایت در حوزه صنعت گردشگری	قرارگیری در مسیر اتوبان ساری به مشهد	S _۹
W _{۱۰}	عدم تسهیل در مراودات و ترویج ارزشها و جلوگیری از قوانین محدودکننده	وجود انگیزه و رغبت برای سرمایه‌گذاری در بخش گردشگری	S _{۱۰}
W _{۱۱}	ساخت و سازهای غیراصولی در نوار ساحلی	حمایت از بخش خصوصی در ایجاد مجتمع‌های گردشگری	S _{۱۱}

مأخذ: یافته‌های تحقیق، ۱۴۰۱

نقاط فرصت عوامل مؤثر بر شناسایی عوامل توسعه پایدار گردشگری در شهر ساحلی گمیش تپه به صورت زیر ارائه شده است (جدول ۴).

جدول ۴: نقاط فرصت شناسایی عوامل توسعه پایدار گردشگری در شهر ساحلی گمیش تپه

ردیف	فرصت‌ها	مخفف
۱	امکان توسعه انواع شغل‌های مرتبط با گردشگری	O ₁
۲	امکان توسعه مسیرهای دسترسی و شبکه‌های حمل و نقل	O ₂
۳	امکان توسعه زیرساخت‌های گردشگری	O ₃
۴	امکان توسعه تفریحات متنوع آموزشی، ورزشی، سرگرمی و غیره	O ₄
۵	امکان سرمایه‌گذاری بخش‌های خصوصی در منطقه	O ₅
۶	امکان توسعه و اجرای انواع طرح‌های گردشگری	O ₆
۷	امکان توسعه ارزش‌های نوین فرهنگی و توسعه صنایع دستی منطقه	O ₇
۸	امکان توسعه زیرساخت‌های اطلاعاتی و ارتباطی	O ₈
۹	وجود انگیزه و رغبت برای سرمایه‌گذاری در بخش گردشگری	O ₉

مأخذ: یافته‌های تحقیق، ۱۴۰۱

نقاط تهدید عوامل مؤثر بر شناسایی عوامل توسعه پایدار گردشگری در شهر ساحلی گمیش تپه به صورت زیر ارائه شده است (جدول ۵).

جدول ۵: نقاط تهدید شناسایی عوامل توسعه پایدار گردشگری در شهر ساحلی گمیش تپه

ردیف	تهدیدها	مخفف
۱	افزایش سطح آلودگی‌ها و تخریب محیط زیست	T ₁
۲	افزایش تغییرات کاربری اراضی در توسعه‌های بدون برنامه	T ₂
۳	فقدان یا عدم اجرای طرح‌های مدیریت پایدار گردشگری	T ₃
۴	تهدید زیستگاه‌های منطقه با توسعه فعالیت‌های گردشگری بدون برنامه و بیش از پتانسیل منطقه	T ₄
۵	افزایش مستمر قیمت زمین و مسکن به دلیل نبود نظارت‌های لازم	T ₅
۶	افزایش ساخت و سازهای بی کیفیت	T ₆
۷	گرانی برخی از تفریحات ساحلی مثل جت اسکی و...	T ₇
۸	افزایش اثرات سوء بر نظافت و پاکیزگی در سواحل	T ₈
۹	افزایش ساخت و سازهای غیراصولی در نوار ساحلی	T ₉

مأخذ: یافته‌های تحقیق، ۱۴۰۱

تشکیل ماتریس عوامل خارجی

ماتریس عوامل خارجی شامل فرصت‌ها و تهدیدها می‌باشد که در این بخش فرصت‌ها و تهدیدهای عنوان شده در قالب جدول ۶ به عنوان ماتریس عوامل داخلی آورده شده است.

جدول ۶: ماتریس عوامل خارجی

عوامل خارجی		
T _۱	افزایش سطح آلودگی‌ها و تخریب محیط زیست	امکان توسعه انواع شغل‌های مرتبط با گردشگری
T _۲	افزایش تغییرات کاربری اراضی در توسعه‌های بدون برنامه	امکان توسعه مسیرهای دسترسی و شبکه‌های حمل و نقل
T _۳	فقدان یا عدم اجرای طرح‌های مدیریت پایدار گردشگری	امکان توسعه زیرساخت‌های گردشگری
T _۴	تهدید زیستگاه‌های منطقه با توسعه فعالیت‌های گردشگری بدون برنامه و بیش از پتانسیل منطقه	امکان توسعه تفریحات متنوع آموزشی، ورزشی، سرگرمی و غیره
T _۵	افزایش مستمر قیمت زمین و مسکن به دلیل نبود نظارت‌های لازم	امکان سرمایه‌گذاری بخش‌های خصوصی در منطقه
T _۶	افزایش ساخت و سازهای بی کیفیت	امکان توسعه و اجرای انواع طرح‌های گردشگری
T _۷	گرانی برخی از تفریحات ساحلی مثل غواصی، ماهی‌گیری و ...	امکان توسعه ارزش‌های نوین فرهنگی و توسعه صنایع دستی منطقه
T _۸	افزایش اثرات سوء بر نظافت و پاکیزگی در سواحل	امکان توسعه زیرساخت‌های اطلاعاتی و ارتباطی
T _۹	افزایش ساخت و سازهای غیراصولی در نوارساحلی	وجود انگیزه و رغبت برای سرمایه‌گذاری در بخش گردشگری

مأخذ: یافته‌های تحقیق، ۱۴۰۱

نتایج تکنیک AHP

در این پژوهش با استفاده از روش فرآیند تحلیل سلسله‌مراتبی که یکی از روش‌های وزن‌دهی است به شناسایی و رتبه‌بندی استراتژی‌های شناسایی عوامل توسعه پایدار گردشگری در شهر ساحلی گمیش تپه پرداخته شده است. همان‌طور که جدول ۷ نشان می‌دهد با انجام مقایسه‌های زوجی بین معیارها، معیار قوت‌ها با مقدار وزن ۰/۳۷۱ بیشترین وزن را به خود اختصاص داده است و در رتبه اول قرار دارد. معیار مربوط به فرصت‌ها با مقدار وزن ۰/۳۴۵ در رتبه دوم جای گرفته است، معیار تهدیدها با مقدار وزن ۰/۱۴۹ در رتبه سوم قرار دارد و معیار ضعف‌ها با مقدار وزن ۰/۱۳۵ در رتبه چهارم و آخر قرار گرفته است. بدین صورت جدول رتبه‌بندی معیارها به صورت زیر ارائه شده است.

جدول ۷: وزن و رتبه معیارهای مربوط شناسایی عوامل توسعه پایدار گردشگری در شهر ساحلی گمیش تپه

رتبه	وزن	معیار
۱	۰/۳۷۱	قوت
۴	۰/۱۳۵	ضعف
۲	۰/۳۴۵	فرصت
۳	۰/۱۴۹	تهدید

مأخذ: یافته‌های تحقیق، ۱۴۰۱

محاسبه وزن مطلق هر یک از عوامل داخلی و خارجی

در این بخش نیز با استفاده از طیف لیکرت، کارشناسان اهمیت هر یک از عوامل را مشخص می‌کنند. در این بخش وزن مطلق هر یک از عوامل درونی و خارجی با توجه به اهمیت هر کدام، بدون توجه به دیگر موارد گروه خود، به وسیله کارشناسان مشخص گردید. ارزش و جایگاه هر کدام از موارد طبق الگوی زیر از خیلی کم (۱) تا خیلی زیاد (۵) ارزش گذاری شد.

جدول ۸: تعیین ارزش مطلق عوامل

تعیین ارزش مطلق عوامل					
ارزش کلامی	خیلی کم	کم	متوسط	زیاد	خیلی زیاد
ارزش عددی	۱	۲	۳	۴	۵

مأخذ: یافته‌های تحقیق، ۱۴۰۱

با توجه به استفاده از طیف لیکرت ۵ تایی (جدول ۸) برای هر یک از عوامل درونی و بیرونی وزن مطلق محاسبه گردید که در جدول ۹، وزن‌های مطلق مربوط به عوامل داخلی و همچنین عوامل بیرونی آورده شده است.

جدول ۹: وزن مطلق عوامل داخلی و خارجی

قوت	وزن مطلق	ضعف	وزن مطلق	فرصت	وزن مطلق	تهدید	وزن مطلق
S_1	۷	W_1	۳/۵	O_1	۳/۸	T_1	۴/۵
S_2	۴/۵	W_2	۳/۳	O_2	۴	T_2	۳/۵
S_3	۴	W_3	۴	O_3	۴/۴	T_3	۳/۸
S_4	۲/۵	W_4	۳	O_4	۳/۶	T_4	۴/۳
S_5	۳/۵	W_5	۳/۸	O_5	۸	T_5	۴
S_6	۳/۳	W_6	۴/۳	O_6	۳	T_6	۲/۵
S_7	۴/۴	W_7	۳	O_7	۳/۴	T_7	۳
S_8	۳	W_8	۲/۶	O_8	۳/۵	T_8	۲/۶
S_9	۲/۸	W_9	۲/۳	O_9	۲/۵	T_9	۳/۳
S_{10}	۴	W_{10}	۲				
S_{11}	۲/۳	W_{11}	۳/۹				

مأخذ: یافته‌های تحقیق، ۱۴۰۱

محاسبه وزن نهایی هر یک از عوامل داخلی و خارجی

برای محاسبه وزن نهایی هر یک از عوامل داخلی وزن نسبی به دست آمده را در وزن مطلق ضرب و سپس وزن نهایی هر یک از عوامل به دست می‌آید. در جدول ۱۰ ماتریس ارزیابی عوامل داخلی آورده شده است.

جدول ۱۰: ماتریس ارزیابی عوامل داخلی

Internal Factor Evaluation			ماتریس ارزیابی عوامل داخلی
وزن نهایی	وزن مطلق	وزن نسبی	عوامل استراتژیک داخلی
۰/۱۹۱	۳/۳	۰/۰۵۸	آب و هوای معتدل خزری S _۱
۰/۱۸۵۹	۴/۵	۰/۱۹۱	نزدیکی به کوه و جنگل S _۲
۰/۶۴۴	۴	۰/۱۶۱	برخورداری از روستاهای تاریخی و زیبا S _۳
۰/۰۵۲	۲/۵	۰/۰۲۱	برخورداری از چشم‌اندازها و جاذبه‌های متنوع گردشگری S _۴
۰/۲۸۳	۳/۵	۰/۰۸۱	برخورداری از منابع آبی فراوان نظیر چشمه‌ها و رودخانه‌ها S _۵
۰/۲۰۴	۳/۳	۰/۰۶۲	برخورداری از انواع تفریحات هیجان‌انگیز و متنوع گردشگری (تفریحات آبی، جنگل نوردی، شهربازی، و...) S _۶
۱/۰۳۸	۴/۴	۰/۲۳۶	کسب شهرت در صنایع دستی و سوغات محلی S _۷
۰/۱۰۸	۳	۰/۰۳۶	نزدیکی به فرودگاه گرگان و هتلها S _۸
۰/۰۷۳	۲/۸	۰/۰۲۶	قرارگیری در مسیر اتوبان ساری به مشهد S _۹
۰/۴۴۴	۴	۰/۱۱۱	وجود انگیزه و رغبت برای سرمایه‌گذاری در بخش گردشگری S _{۱۰}
۰/۰۳۲	۲/۳	۰/۰۱۴	حمایت از بخش خصوصی در ایجاد مجتمع‌های گردشگری S _{۱۱}
۰/۹۰۳	۳/۵	۰/۲۵۸	فقدان سازوکارهای نظارتی بر ساخت وسازهایی بی‌رویه W _۱
۰/۲۱۲	۳/۳	۰/۰۶۴	ضعف مدیریتی، عدم نظارت و کنترل سازمان‌های ذیربط W _۲
۰/۵۷۶	۴	۰/۱۴۴	پایین بودن سطح آگاهی جوامع محلی و گردشگران W _۳
۰/۰۴۸	۳	۰/۰۱۶	ناکافی بودن سطح آموزش گردشگری W _۴
۰/۳۱۹	۳/۸	۰/۰۸۴	وجود انواع آلودگی‌های محیطی W _۵
۰/۸۰۰	۴/۳	۰/۱۸۶	همجواری کاربری‌های ناسازگار با برخی از جاذبه‌ها W _۶
۰/۱۵۶	۳	۰/۰۵۲	عدم هماهنگی و تمایلات کافی در بین سازمان‌های ذیربط W _۷
۰/۰۹۲	۲/۶	۰/۰۴۰	تخریب منابع طبیعی در نتیجه توسعه ساخت و سازها W _۸
۰/۰۷۴	۲/۳	۰/۰۳۲	عدم وجود رویکردهای نوین حمایت در حوزه صنعت گردشگری W _۹
۰/۰۴۴	۲	۰/۰۲۲	عدم تسهیل در مراودات و ترویج ارزشها و جلوگیری از قوانین محدودکننده W _{۱۰}
۰/۴۵۶	۳/۹	۰/۱۱۷	ساخت و سازهای غیراصولی در نوار ساحلی W _{۱۱}

ماخذ: یافته‌های تحقیق، ۱۴۰۱

در ادامه، برای محاسبه وزن‌های نهایی عوامل خارجی نیز از ضرب وزن نسبی در وزن مطلق استفاده شده است که در جدول ۱۱ ماتریس ارزیابی عوامل خارجی آورده شده است.

جدول ۱۱: ماتریس ارزیابی عوامل خارجی

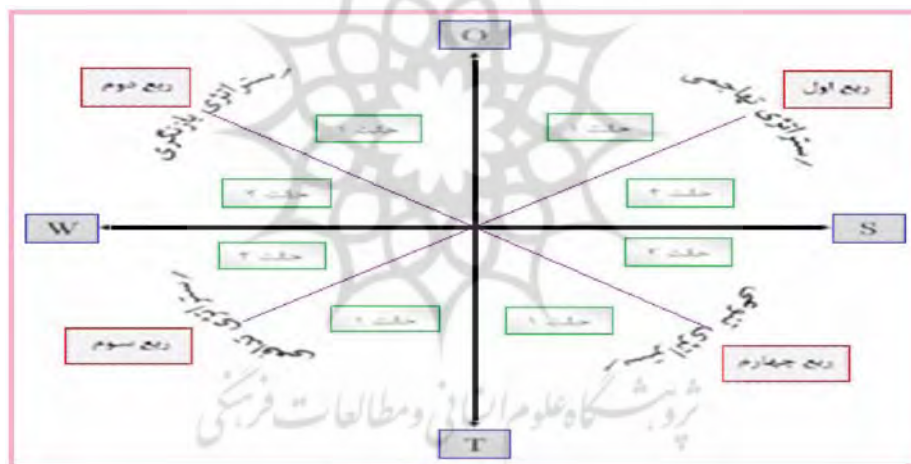
Internal Factor Evaluation			ماتریس ارزیابی عوامل خارجی
وزن نهایی	وزن مطلق	وزن نسبی	عوامل استراتژیک خارجی
۰/۶۳۱	۳/۸	۰/۱۶۶	امکان توسعه انواع شغل‌های مرتبط با گردشگری O _۱
۰/۱۸۵۲	۴	۰/۲۱۳	امکان توسعه مسیرهای دسترسی و شبکه‌های حمل و نقل O _۲
۱/۴۳۴	۴/۴	۰/۳۲۶	امکان توسعه زیرساخت‌های گردشگری O _۳
۰/۴۲۱	۳/۶	۰/۱۱۷	امکان توسعه تفریحات متنوع آموزشی، ورزشی، سرگرمی و غیره O _۴
۰/۰۹۲	۲/۸	۰/۰۳۳	امکان سرمایه‌گذاری بخش‌های خصوصی در منطقه O _۵
۰/۲۰۱	۳	۰/۰۶۷	امکان توسعه و اجرای انواع طرح‌های گردشگری O _۶
۰/۱۳۳	۳/۴	۰/۰۳۹	امکان توسعه ارزشهای نوین فرهنگی و توسعه صنایع دستی منطقه O _۷
۰/۳۲۵	۳/۵	۰/۰۹۳	امکان توسعه زیرساخت‌های اطلاعاتی و ارتباطی O _۸
۰/۰۵۰	۲/۵	۰/۰۲۰	وجود انگیزه و رغبت برای سرمایه‌گذاری در بخش گردشگری O _۹
۱/۳۳۲	۴/۵	۰/۲۹۶	افزایش سطح آلودگی‌ها و تخریب محیط زیست T _{۱۰}
۰/۲۸۷	۳/۵	۰/۰۸۲	افزایش تغییرات کاربری اراضی در توسعه‌های بدون برنامه T _۲

۰/۵۵۸	۳/۸	۰/۱۴۷	فقدان یا عدم اجرای طرح‌های مدیریت پایدار گردشگری	T _۳
۰/۴۹۴	۴/۳	۰/۱۱۵	تهدید زیستگاه‌های منطقه با توسعه فعالیت‌های گردشگری بدون برنامه و بیش از پتانسیل منطقه	T _۴
۰/۸۰۸	۴	۰/۲۰۲	افزایش مستمر قیمت زمین و مسکن به دلیل نبود نظارت‌های لازم	T _۵
۰/۰۵۰	۲/۵	۰/۰۲۰	افزایش ساخت و سازهای بی کیفیت	T _۶
۰/۱۳۵	۳	۰/۰۴۵	گرانی برخی از تفریحات ساحلی مثل غواصی، ماهی گیری و...	T _۷
۰/۰۷۸	۲/۶	۰/۰۳۰	افزایش اثرات سوء بر نظافت و پاکیزگی در سواحل	T _۸
۰/۱۸۸	۳/۳	۰/۰۵۷	افزایش ساخت و سازهای غیراصولی در نوار ساحلی	T _۹

ماخذ: یافته‌های تحقیق، ۱۴۰۱

تعیین استراتژی انتخابی

هاشمی و همکاران، (۱۳۹۷)، در این بخش با توجه به وزن‌های نهایی به دست آمده استراتژی‌های پیش‌رو که شامل چهار استراتژی WT،WO،ST،SO می‌باشند، ارزیابی می‌شوند و استراتژی مناسب انتخاب می‌شوند. با توجه به وزن‌های نهایی به دست آمده در یکی از ربع‌های نمودار (شکل ۲) دارای مقدار و امتیاز بیشتری خواهیم بود که آن ربع نشان‌دهنده استراتژی پیش‌رو می‌باشد که با انتخاب این استراتژی با توجه به منابع و محدودیت‌ها به بهترین وضعیت ممکن خواهیم رسید.



شکل ۲: موقعیت استراتژیک SPACE (ماخذ: یافته‌های تحقیق)

در جدول ۱۲ ضریب وزنی و درصد اثرگذاری عوامل درونی و بیرون آورده شده است. ضریب وزنی هر یک از عوامل داخلی و خارجی از جمع وزن نهایی هر زیر معیار به دست آمده است. در بین عوامل بیرونی و درونی نقاط فرصت با وزن ۴/۱۳۹ اولویت اول و ضعف‌ها با وزن ۳/۶۸۰ اولویت آخر می‌باشند.

جدول ۱۲: ضریب وزنی و درصد اثرگذاری عوامل درونی و بیرونی

عوامل درونی		عوامل بیرونی		وزن نهایی
S	W	O	T	
۳/۹۲۸	۳/۶۸۰	۴/۱۳۹	۳/۹۳۰	
۲۵	۲۴/۵	۲۶/۵	۲۴	درصد وزنی

مأخذ: یافته‌های تحقیق، ۱۴۰۱

در تدوین راهبردها در این تحقیق از روش SWOT استفاده گردید. با استفاده از ماتریس SWOT امکان تدوین چهار نوع راهبرد یا استراتژی فراهم می‌شود که مطابق جدول ۱۳ عبارت‌اند از:

جدول ۱۳: استراتژی‌های چهارگانه در مدل SWOT

Strategy	توضیحات	راهبرد
SO	این راهبردها تمرکز بر حداکثر - حداکثر نقاط درونی و فرصت‌های بیرونی استوار است	رقابتی / تهاجمی
WO	راهبرد انطباقی تلاش دارد تا با کاستن از ضعف‌ها بتواند حداکثر استفاده از فرصت‌های موجود را ببرد.	بازنگری یا انطباقی
ST	این راهبرد مبتنی بر حداکثر - حداقل، در تنوع بخشی بر نقاط قوت درونی و تهدیدات بیرونی متمرکز بوده و بر پایه بهره گرفتن از قوت‌های سیستم برای مقابله با تهدیدات تدوین می‌شود و هدف آن به حداکثر رساندن نقاط قوت و به حداقل رساندن تهدیدات است.	اقتضایی یا تنوع
WT	هدف کلی راهبرد تدافعی کاهش ضعف‌های سیستم برای کاستن و خنثی‌سازی تهدیدها است. در این نوع راهبردها تأکید بر رفع آسیب‌پذیری محدوده مورد مطالعه است	تدافعی

مأخذ: گرگیچ و همکاران، ۱۳۹۸، ۹۲

در ادامه، در جدول ۱۴ ضریب وزنی و درصد اثرگذاری استراتژی‌های چهارگانه آورده شده است. وزن نهایی هر یک از استراتژی‌ها از جمع وزن هر یک از استراتژی‌ها با یکدیگر به دست آمده است (به عنوان مثال، استراتژی رقابتی حاصل جمع دو عامل قوت‌ها و فرصت‌ها به دست آمده است) در این جدول بیشترین وزن را استراتژی SO یا همان استراتژی رقابتی یا تهاجمی دارد و اولویت اول می‌باشد. درصد وزنی این استراتژی برابر با ۲۶ بوده که نسبت به سایر استراتژی‌ها از درصد وزنی بالاتری برخوردار است.

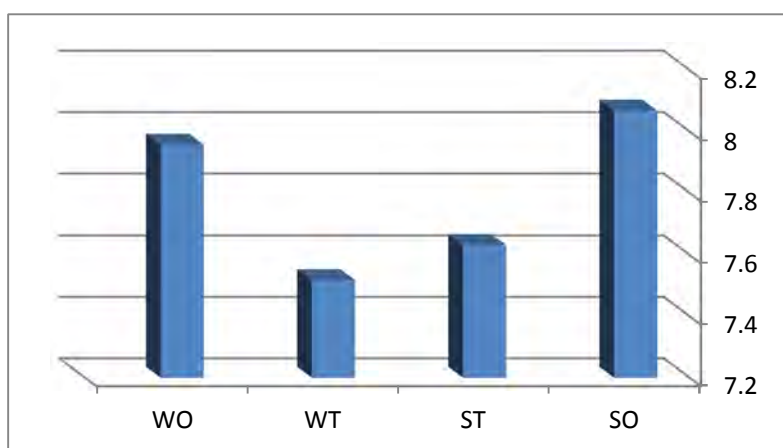
جدول ۱۴: ضریب وزنی و درصد اثرگذاری استراتژی‌های چهارگانه

مجموع ضرایب عوامل مرکب				وزن نهایی
SO	ST	WT	WO	
۸/۰۶۷	۷/۸۵۸	۷/۶۱۰	۷/۸۱۹	
۲۶	۲۵/۱	۲۴	۲۴/۹	درصد وزنی
اول	دوم	چهارم	سوم	رتبه

مأخذ: یافته‌های تحقیق، ۱۴۰۱

همان‌طور که شکل ۳ نشان می‌دهد استراتژی انتخابی، استراتژی رقابتی (SO) است. در این استراتژی سعی می‌شود راهکارهایی اجرایی در جهت استفاده از فرصت‌ها با استفاده از قوت‌ها داده

شود. در اجرای استراتژی رقابتی (SO) می‌توان با استفاده از نقاط قوت داخلی از فرصت‌های خارجی حداکثر بهره‌برداری را نمود.



شکل ۳: وزن هر یک از استراتژی‌های چهارگانه (ماخذ: یافته‌های تحقیق)

نتیجه‌گیری

طی چندین دهه، منافع فزاینده اقتصادی موجب شد تا مشکلات و آسیب‌هایی که این پدیده بر ساکنان و میراث تاریخی و فرهنگی وارد می‌آورد، مورد غفلت و کم‌توجهی واقع شود. اما با گذشت زمان و از دهه ۱۹۸۰، یافته‌ها و گزارش‌های تحقیقی متعدد بر پیامدهای مختلف زیست‌محیطی، اجتماعی و فرهنگی نامطلوب گردشگری تأکید کردند. این جریان سبب به چالش کشیده شدن رویکردهای پیشین به گردشگری در دهه ۱۹۹۰ و شکل‌گیری مفهوم توسعه پایدار در عرصه گردشگری شد. کشورهایی که توسعه پایدار سواحل را در رأس سیاست‌های خود قرار داده‌اند، توانسته‌اند رشد اقتصادی بالایی را در این مناطق و در کل کشور تجربه کنند. اقتصاد مناطق ساحلی یکی از مهمترین ابزارهایی است که امکان مقایسه و بررسی روند توسعه را ممکن می‌سازد. نتایج این تحقیق نشان داد که سازمان‌های مسئول گردشگری شهر گمیش‌تپه، برای راهبردی کردن برنامه‌های گردشگری، با ضعف‌ها و تهدیدات عدیده‌ای روبه‌رو هستند؛ ضمن اینکه قوت‌ها و فرصت‌هایی هم پیش‌رو دارد. ضریب وزنی هر یک از عوامل داخلی و خارجی از جمع وزن نهایی هر زیر معیار به دست آمده است. در بین عوامل بیرونی و درونی نقاط فرصت با وزن ۴/۱۳۹ اولویت اول و ضعف‌ها با وزن ۳/۶۸۰ اولویت آخر می‌باشند. بیشترین وزن را استراتژی SO یا همان استراتژی رقابتی یا تهاجمی دارد و اولویت اول می‌باشد. درصد وزنی این استراتژی برابر با ۲۶ بوده که نسبت به سایر استراتژی‌ها از درصد وزنی بالاتری برخوردار است. نهایتاً اینکه، استراتژی انتخابی، استراتژی رقابتی (SO) است. شهر گمیش‌تپه نیز دارای تعداد زیادی جاذبه طبیعی و گردشگری بوده و از قابلیت زیادی برای جذب گردشگران برخوردار می‌باشد؛ ولی عدم توجه و سرمایه‌گذاری مناسب و کافی در زیرساخت‌های مناطق این شهر، مانع از استفاده بهینه از این ظرفیت‌ها برای توسعه و رونق گردشگری ساحلی شهر شده است. با توجه به این‌که؛ پیش‌نیاز هرگونه برنامه‌ریزی و از آن جمله؛ برنامه‌ریزی در جهت

تأمین سرمایه‌های لازم برای توسعه زیرساخت‌های گردشگری در این استان، شناخت وضعیت فعلی آن از نظر سطح برخورداری است تا از این طریق بتوان امکانات و سرمایه‌ها را متناسب با نیازهای هر منطقه هدایت کرد، ضروری است تا سمت و سوی پژوهش‌ها را به آن‌سو متمایل کرد. لیکن با بررسی نقشی که گردشگری ساحلی می‌تواند در توسعه پایدار شهر گمیش تپه ایفا کند، توجه مسئولان استانی و همچنین، در سطح ملی به موضوع گردشگری ساحلی در این شهر دوچندان می‌باشد.



منابع و مآخذ:

۱. اسعدی، میرمحمد، جباری، گلنوش. (۱۴۰۰). عوامل مؤثر بر تاب‌آوری جامعه گردشگری روستایی در راستای توسعه پایدار (مورد مطالعه: روستاهای هدف گردشگری شهرستان همدان). پژوهش‌های روستائی، ۱۲(۴)، ۶۸۴-۶۹۹.
۲. ابویی، ج. ۱۳۹۶. تحلیل عوامل مؤثر بر جذب توریست در بخش خرانق با استفاده از مدل معادلات ساختاری تفسیری (ISM)، پایان نامه کارشناسی ارشد، مهندسی صنایع، دانشگاه علم و هنر یزد، ۲۳۰ صفحه
۳. بنیادی، ط. (۱۳۹۹). شناسایی و تحلیل موانع توسعه گردشگری در سواحل دریای عمان (مطالعه موردی: سواحل استان سیستان و بلوچستان). پایان نامه کارشناسی ارشد، جغرافیا (برنامه‌ریزی شهری)، دانشگاه سیستان و بلوچستان، دانشکده جغرافیا و برنامه‌ریزی محیطی، ۲۱۹ صفحه
۴. پرچکانی، پروانه، رکن‌الدین افتخاری، عبدالرضا، هاشمی، سید سعید. (۱۳۹۹). آینده‌نگاری برندسازی پایدار مقصدهای گردشگری ساحلی. مطالعات مدیریت گردشگری، ۱۵(۵۰)، ۱۵۷-۱۹۵.
۵. پرچکانی، پروانه، هاشمی، سید سعید، رکن‌الدین افتخاری، عبدالرضا، ایمانی خوشخو، محمدحسین. (۱۳۹۶). ارزیابی شاخص‌های برند پایدار در مقاصد گردشگری ساحلی (مطالعه موردی: منطقه ساحلی چابهار). گردشگری و توسعه، ۶(۴)، ۱۹-۴۷.
۶. پورنگ، علی، غیور باغبانی، سید مرتضی، پورنگ، ناهید. (۱۳۹۹). شناسایی عوامل مؤثر بر جذب و ماندگاری گردشگر مذهبی در کلانشهر مشهد با رویکرد داده بنیاد. فصلنامه مدیریت اسلامی، ۲۸(۲)، ۱۵۱-۱۹۲.
۷. جمالی، حسین، ژیلا، سجادی، رضویان، محمد تقی، حیدری، جهانگیر. (۱۳۹۷). ارزیابی مؤلفه‌های تأثیرگذار بر رضایتمندی از مقاصد گردشگری (مطالعه موردی: شهرهای ساحلی استان بوشهر). نشریه گردشگری شهری، ۵(۳)، ۴۹-۶۴.
۸. حسینی، سید علی، ویسی، رضا، پورزال، مریم. (۱۳۹۲). نقش مدیریت شهری در توسعه پایدار گردشگری شهرهای ساحلی در سالهای ۱۳۶۸ - ۱۳۸۸ (مطالعه موردی: شهر نوشهر). فصلنامه پژوهش‌های بوم‌شناسی شهری، ۴(۸)، ۱۱۳-۱۲۴.
۹. دودمان، لیلا، چیت ساز، محمد علی، حجازی، سید ناصر. (۱۴۰۱). بررسی نقش مشارکت زنان در نگرش آنها به توسعه گردشگری پایدار در شیراز: مدل یابی معادلات ساختاری. فصلنامه پژوهش و برنامه‌ریزی شهری، ۱۳(۴۸)، ۲۰۹-۲۲۰.
۱۰. رحمانی تیرکلایی، حسین. (۱۳۹۹). چارچوب اصول اخلاقی در آسیب شناسی مدیریت و برنامه‌ریزی توسعه پایدار مقاصد گردشگری ایران: مطالعه موردی استان گیلان. فصلنامه جغرافیا (برنامه‌ریزی منطقه ای)، ۱۰(۳-۲)، ۸۹۵-۹۱۶.
۱۱. رمضان نژاد، یاسر، رکن‌الدین افتخاری، عبدالرضا. (۱۳۹۸). راهبردهای توسعه گردشگری ساحلی روستایی استان گیلان. مطالعات برنامه‌ریزی سکونتگاه‌های انسانی، ۱۴(۱)، ۱۹-۳۴.

۱۲. رمضان‌نژاد، یاسر، رکن‌الدین افتخاری، عبدالرضا. (۱۳۹۸). ارزیابی ظرفیت مدیریتی سازمان‌های متولی مقاصد گردشگری ساحلی روستایی استان گیلان. پژوهش‌های جغرافیای انسانی، ۵۱(۱)، ۹۷-۱۱۰.
۱۳. سبحانی، پروانه، لیریایی، لیلا، سیاح نیا، رومینا. (۱۴۰۰). شناسایی عوامل مؤثر در توسعه گردشگری پایدار و ارائه مدل راهبردی در مناطق ساحلی رامسر. فصلنامه علمی آموزش محیط زیست و توسعه پایدار، ۱۰(۱)، ۱۷۵-۱۹۳.
۱۴. سجادی، ژیلا، سالاری‌سردری، فرضعلی، بیرانوندزاده، مریم، بوچانی، محمد حسین. (۱۳۹۲). ظرفیت‌سنجی گردشگری ساحلی پایدار، مطالعه موردی: شهرستان کنگان. کاوش‌های جغرافیایی مناطق بیابانی، ۱(۲)، ۱۲۳-۱۴۶.
۱۵. سقائی، محسن، گنخکی، عقیل، فدایی جزی، فهیمه. (۱۴۰۰). برنامه‌ریزی گردشگری ساحلی با رویکرد پایداری محیط (مطالعه موردی: شهرهای ساحلی استان بوشهر). فصلنامه برنامه‌ریزی منطقه‌ای، ۱۱(۴۳)، ۱۲۴-۱۳۹.
۱۶. شکری‌فیروزجاه، پری، ملانیا جلودار، شهرام، رسولی، سید حسن. (۱۴۰۰). تحلیلی بر نقش مؤلفه‌های گردشگری مسئولانه در توسعه گردشگری پایدار ساحلی نمونه موردی: شهر بهنمیر. برنامه‌ریزی و توسعه گردشگری، ۱۰(۳۷)، ۲۶۱-۲۸۲.
۱۷. صمدی طاری، زهرا، نوری، جعفر، ارجمندی، رضا. (۱۳۹۹). مدیریت راهبردی توسعه پایدار گردشگری در مناطق ساحلی با استفاده از مدل SWOT و ماتریس QSPM (منطقه مورد مطالعه: استان مازندران). فصلنامه علوم و تکنولوژی محیط زیست، ۲۲(۱)، ۲۲۷-۲۴۵.
۱۸. ضرغام‌بروجنی، حمید، نیک‌بین، مهنا (۱۳۸۹)، سنجش پایداری توسعه گردشگری در جزیره کیش، پژوهش‌های اقتصادی (رشد و توسعه پایدار)، ۱۲(۲)، ۱۳۷-۱۶۸.
۱۹. عابدی، محبوبه، فرزانه، فرزام، دوستی، مرتضی، هنرور، افشار. (۱۴۰۰). موانع توسعه گردشگری ورزش‌های آبی-ساحلی در ایران. مطالعات مدیریت گردشگری، ۱۶(۵۴)، ۲۰۳-۲۳۴.
۲۰. عظیمی، ش، پرتوی، پ، ۱۳۹۹، پدیدارشناسی تجربه زیسته ساکنان بافتهای تاریخی در مواجهه با گردشگری شهری به منظور سنجش پایداری اجتماعی جوامع میزبان (مورد پژوهی: بافت تاریخی شهریزد)، رساله دکتری (PhD)، دانشگاه هنر تهران، دانشکده معماری و شهرسازی
۲۱. قادری، اسماعیل، کاظمیان غلامرضا، باقری فاطمه (۱۳۹۸)، ارزیابی اهمیت-عملکرد ابعاد و شاخص‌های مدیریت یکپارچه گردشگری در سواحل استان مازندران، جغرافیا و پایداری محیط (پژوهشنامه جغرافیایی)، ۹(۳۱)، ۶۵-۴۵.
۲۲. قاسمی، م، اسکندرپور، ب، ۱۳۹۹، بررسی تأثیر پایداری برند بر ارزش ویژه برند سبز، سود شرکت و شهرت برند، پایان نامه کارشناسی ارشد، دانشگاه پیام نور استان تهران.
۲۳. گرگیچ، م، ۱۳۹۸، تحلیل شاخصهای راهبرد توسعه شهری (cbs) در مناق پنج گانه شهرداری زاهدان، پایان نامه کارشناسی ارشد، برنامه‌ریزی شهری، دانشگاه سیستان و بلوچستان، دانشکده جغرافیا و برنامه‌ریزی شهری، ۲۲۷ صفحه.

۲۴. مجنونى توتاخانه، على، سليمانى، عليرضا (۱۳۹۷). برنامه‌ريزى تقويت زيرساخت‌هاى اقتصادى شهر با تاكيد بر گردشگرى پايدار، مطالعه موردى: شهر اردبيل. فصلنامه علمى-پژوهشى اقتصاد و مديريت شهرى، ۷ (۲۵): ۳۵-۵۰.
۲۵. محمدى، مصطفى، ميرتقيان رودسرى، سيدمحمد. (۱۴۰۰). بررسى نگرش عرضه‌كنندگان خدمات گردشگرى به تاثيرات اقتصادى گردشگرى ورزشى ساحلى در مقصد رامسر. مطالعات جغرافيايى نواحى ساحلى، ۲(۳)، ۳۰-۵.
۲۶. وفايى، ابوذرا، حاتمى نژاد، حسين، شكارى بادي، على. (۱۳۹۸). سنجش و ارزيابى مؤلفه‌هاى برنامه‌ريزى شهرى در توسعه پايدار گردشگرى شهر كاشان. پژوهش‌هاى جغرافيايى برنامه‌ريزى شهرى، ۷(۳)، ۴۷۰-۴۵۵.
۲۷. هاشمى، ر، ۱۳۹۷، تحليل عوامل اثريخشى اشتغال به سوزن دوزى زنان روستايى بخش ايرندگان شهرستان خاش، پايان نامه كارشناسى ارشد، برنامه‌ريزى روستايى، دانشگاه زابل، دانشكده ادبيات و علوم انساني، ۲۱۰ صفحه.
۲۸. يوسف جمالى، سوزان، متولى صدرالدين، ملكشاهى غلامرضا، رجبى آزيتا (۱۴۰۰). تحليلى بر نقش گردشگرى ساحلى در توسعه پايدار شهرى (مطالعه موردى: شهرهاى ساحلى بابلسر، نور و رويان). برنامه‌ريزى و آميش فضا، ۲۵ (۴): ۴۵-۷۰.
29. Liu, J. Zhang, J. & Fu, Z. (2017). Tourism eco-efficiency of Chinese coastal cities—Analysis based on the DEA-Tobit model. *Ocean & Coastal Management*, 148, 164-170.
30. Montaña, A. , Ivanova, A. , Rodríguez, I. , Pérez, J. , & Martínez, J. (2017). Touristic Destinations and Coastal Cities: Evaluation of The Integrally Planned Center Los Cabos, Mexico Forty Years from Its Foundation. *International Journal of Sustainable Development and Planning*, 12(8), 1348-1358.
31. PAPAGEORGIOU, A. (2019). Developing a Sufficient and Effective Coastal Tourism Model. *Journal of Tourism Leisure and Hospitality*, 1 (1), 29-34.