

بررسی روند افتراقات فضایی-مکانی انواع وندالیسم در جغرافیای اسکان غیررسمی شهر زنجان با استفاده از GIS، مورد مطالعه: محله‌های سایان و بیسیم^۱

ریحانه ندرلو^۲، عیسی پیری^۳، شهرزاد مقدم^۴

تاریخ دریافت: ۱۴۰۱/۰۵/۲۱
تاریخ پذیرش: ۱۴۰۱/۱۰/۱۵

از صفحه ۱ تا ۲۶

پژوهشنامه جغرافیای انتظامی
سال دهم، شماره سی و نهم، پاییز ۱۴۰۱

چکیده

زمینه و هدف: معضل «وندالیسم»، تخریب عمدی اموال عمومی یا خصوصی و نوعی بیماری در قرن حاضر قلمداد می‌شود. این کنش، زاده عوامل متفاوتی بوده که در ساختارهای فضایی، بروز یافته است. وندالیسم در ساختارهای اسکان غیررسمی به‌وضوح به چشم می‌خورد که تحت تأثیر عوامل حاکم، در این مناطق ایجاد شده است؛ بنابراین هدف پژوهش حاضر بررسی عوامل و محرک‌های مؤثر بر افتراقات فضایی وندالیسم در جغرافیای اسکان غیررسمی سایان و بیسیم است.

روش: این پژوهش، در چارچوب پژوهش‌های توصیفی-تحلیلی قرار می‌گیرد. جامعه آماری پژوهش، شهر زنجان و نمونه‌های آماری محله‌های بیسیم و سایان است. مختصات دکارتی نموده‌های وندالیسمی محله‌ها به‌صورت تمام شماری ثبت شده است. سپس به‌صورت فایل «اکسل» در نرم‌افزار «اس‌پی‌اس‌اس» برای تحلیل‌های آمار توصیفی و جداول فراوانی و در نرم‌افزار «جی‌آی‌اس» برای تحلیل‌های زمین مرجع و نمایش مکانی نموده‌های وندال فراخوانی شده است. به‌منظور تحلیل پراکنش فضایی از آزمون‌های «کرنل» به‌منظور تخمین تراکم وندالیسم، آزمون «کیریجینگ» به‌منظور پیش‌بینی ریسک رخداد وندالیسم در نواحی مجاور رویدادها و شاخص نزدیک‌ترین همسایگی برای بررسی واگرایی یا همگرایی نموده‌های وندالیسم استفاده شده است. **یافته‌ها:** یافته‌ها نشان می‌دهند، عمده نموده‌های وندالیستی محله‌های سایان و بیسیم، معادل (۵۰) درصد از نوع وندالیسم مخرب، منطبق بر کاربری مسکونی بوده است که بافت فرسوده هستند. عدم نظارت قانون در نواحی اسکان غیررسمی خصوصاً در کاربری‌های مخروبه و بایر موجب شده (۱۸) درصد از وندالیسم محل سایان متوجه این کاربری شود و بخشی‌هایی از بیسیم نیز در زمره کاربری رها شده اعم از گورستان، زمین‌های بایر که به‌نوبه خود درصدی از انواع وندالیسم را در خود جای داده‌اند. **نتیجه‌گیری:** نتایج حاکی از آن است که فضای جغرافیایی می‌تواند نقش تقویت‌کننده‌ای بر مؤلفه‌های مؤثر بر وندالیسم در ساختارهای فضایی داشته باشد. بدین‌صورت، جغرافیا شرایط سهولت برای رخداد وندالیسم را ایجاد می‌کند. بافت‌های فرسوده و مخروبه شهر، زمین‌های بایر و مختصات بدون نظارت قانون و... عوامل زمینه‌ساز رخدادهای وندالیستی است.

کلیدواژه‌ها: وندالیسم، اسکان غیررسمی، پراکنش فضایی، حاشیه‌نشینی، «جی‌آی‌اس»

۱- پژوهش حاضر مستخرج از پایان نامه کارشناسی ارشد دانشگاه زنجان است.

۲- کارشناس ارشد جغرافیا و برنامه‌ریزی شهری دانشگاه زنجان، زنجان، ایران، (نویسنده مسئول)،
reyhaneh.naderlu@gmail.com

۳- استاد یار جغرافیا و برنامه‌ریزی شهری دانشگاه زنجان، زنجان، ایران.

۴- دکتری جغرافیا و برنامه‌ریزی دانشگاه زنجان، زنجان، ایران.

بیان مسئله

توجه محققان بر نقش موقعیت جغرافیایی و تأثیرات محیطی در مطالعه جغرافیایی جرم، از اواسط قرن نوزدهم و هم‌زمان با تصدیق عدم توزیع فضایی یکسان این پدیده آغاز شده است («برین»^۱، ۲۰۱۶، ص ۱). از بین جرائم، «وندالیسم»^۲، در زمره انحرافات و ناهنجاری‌هایی است که در جرم‌شناسی با تمرکز بر انگیزه‌ها و تاکتیک‌های افراد وندال در محیط تخریب‌شده مورد بررسی قرار می‌گیرد («یاتس و برزینا»^۳، ۲۰۲۱، ص ۳۸۵). وندالیسم به مثابه یک اختلال فیزیکی در نظر گرفته می‌شود؛ زیرا به نوع خاصی از تخریب عمدی منظر شهری اشاره دارد. این تخریب شامل نقاشی روی دیوار، انواع آسیب به اشیا و مبلمان شهری و به‌طور کلی ایجاد خلل در چشم‌انداز شهری است. به همین دلیل کشورهای مختلف جامعه بین‌الملل، با وضع قوانین و مقررات کوشیده‌اند، با جرم‌انگاری این پدیده به مقابله با آن بپردازند (هراتی، ۱۳۹۵، ص ۳۴). «نپاتریس ژانورن» از وندالیسم به‌عنوان نوعی بیماری در قرن حاضر و عصر مدرن به‌مثابه پدیده جهانی نام می‌برد؛ و آن را به‌گونه‌ای، دشمنی با علم و صنعت و آثار تمدن می‌انگارد (کرکه‌آبادی و نعمتی ۱۳۹۷، ص ۵۷۷).

«کوهن» اظهار داشت؛ که وندال‌ها در طول قرن چهارم و پنجم میلادی، از قبیله‌ای در آلمان شرقی، اروپای غربی را مورد هجوم قرار داده و شهرها را ویران کردند؛ اقدامات آن‌ها که با یک جهل عمومی وحشیانه همراه بود؛ به‌عنوان ویرانگر بزرگ هنر، تمدن و ادبیات رومی شناخته شدند («لانگ و هوپکینز»^۴، ۲۰۱۵، ص ۱۳). وندالیسم اصطلاحی بود برای توصیف هرگونه هنجارشکنی فرهنگی و خشونت علیه هنر و معماری که از اواخر قرن هجدهم در کشور فرانسه بکار برده می‌شد («ویالتا و فوندویلا»^۵، ۲۰۱۷، ص ۴). وندالیسم در ایالات متحده آمریکا، تخریب عمدی، آسیب، تغییر شکل اموال عمومی و خصوصی قلمداد می‌شود؛ این تعریف در کشورهای اروپایی، تفاوت

1- Brain.

2- Vandalism.

3- Yates & Berzina.

4 - Long & Hopkins.

5 - Vialta & Fondevila.

چندانی با تعریف آمریکای شمالی ندارد (برین، ۲۰۱۶، ص ۱). رشد سریع شهرنشینی در ایران، به همراه ویژگی‌های این گسترش سریع با مهاجرت‌های وسیع، احساس تبعیض، عدم حس تعلق شهروندی، تفاوت در توزیع امکانات و منابع و در نهایت، ساختار سنی جوان از یک‌سو همراه بوده است. انواع سرخوردگی‌های اجتماعی و ناکامی‌ها از سویی دیگر، سبب بروز رفتارهای وندالیستی در محیط‌های شهری شده است. خسارات مالی ناشی از این پدیده در اصل بر دوش ساکنین شهرها سنگینی می‌کند و بجای بهره‌گیری از این هزینه‌ها جهت توسعه و عمران ملزومات شهری، بخش قابل‌توجهی از درآمد شهری به تأمین مجدد و بازسازی امکانات و تجهیزات تخریب‌شده اختصاص می‌یابد. برخی معتقدند بروز وندال غالباً در نواحی ناپایدار شهری متظاهر می‌شود که این نواحی مشتمل مختصات حاشیه‌نشینی و اسکان غیررسمی که زاییده رشد شهری ناهمگون است.

این مناطق بیشتر از سایر مناطق شهری بستر انواع فعالیت‌های غیرقانونی و اغلب با جرائم بیشتری نسبت به مناطق درون‌شهری مواجه هستند که به دلیل بافت ناهمگون اجتماعی-فرهنگی از جرم خیزترین مناطق شهری محسوب می‌شوند (مصطفایی و همکاران، ۱۳۹۷، ص ۸۳). قرارگیری و ارتباط فرد با فضای ناهمگون فرهنگی و درهم تنیدگی انواع فرهنگ‌ها، در این مناطق می‌تواند نوعی جهت‌دهی در رفتار افراد ایجاد کند؛ که بیشتر به‌صورت بزه در جامعه نمودار می‌شود. این رویکرد با استفاده از تئوری انتقال فرهنگی «ساترلند» بررسی و تحلیل شده است. فضاهای شهری معروض پیامدها و نتایج متکثر از ویژگی‌ها، وضعیت‌ها، شرایط اقتصادی، اجتماعی و نهادی و همچنین تغییرات زمانی و فضایی است. وندالیسم نیز به‌مثابه رمزگان و نشانه‌شناسی تحولات اجتماعی، اقتصادی، فضایی و... مورد توجه برنامه‌ریزان و سیاست‌گذاران شهری است. شهر زنجان به‌عنوان یک شهر پیرامونی نیز از این قاعده مستثنا نبوده است؛ بنابراین ضرورت دارد پدیده وندالیسم و انواع آن مورد توجه و تبیین قرار گیرد. با توجه به رشد شهر و شهرنشینی و افزایش بی‌رویه جمعیت شهر و شکل‌گیری مناطق حاشیه‌نشین و اسکان غیررسمی نمودهای وندالیستی در

جای‌جای این محلات مشهود است؛ که هم‌اکنون درصدد آنیم که در محله سایان و بیسیم که در زمره مناطق اسکان غیررسمی به شمار می‌روند، در ابتدا به کشف انواع نموده‌های وندالیستی و سپس به تحلیل آن‌ها با استفاده از سیستم اطلاعات جغرافیایی پردازیم. هدف اصلی این پژوهش بررسی عوامل و محرکه‌های مؤثر بر افتراقات فضایی وندالیسم در جغرافیای حاکم بر محدوده اسکان غیررسمی سایان و بیسیم است. بر اساس هدف پژوهش، پرسش آن را این‌گونه می‌توان بیان کرد: افتراق مکانی-فضایی وندالیسم واقعی تابع کدام شرایط جغرافیایی در محله سایان و بیسیم است؟

مبانی نظری

وندالیسم یک کج روی رفتاری است که در جامعه جدید ظهور کرده و آسیب شناسان و صاحب‌نظران آن را یک معضل اجتماعی می‌دانند. «ژانورن»^۱ (۱۹۶۳)، «ویلکنسن»^۲ (۱۹۹۱) و «هوبر»^۳ (۱۹۹۱) نیز آن را پدیده نوظهور قلمداد می‌کنند؛ که تا نیم‌قرن پیش مطرح نبوده است (قیداری و همکاران، ۱۳۹۹، ص ۹۲). اصلی‌ترین عامل اثرگذار بر رخداد وندالیسم ضعف اجرای قوانین است (قیداری و همکاران، ۱۳۹۹، ص ۱۱۵). رفتارهای وندالیستی در مناطق حاشیه‌نشین نسبت به مناطق غیر حاشیه‌نشین، بیشتر است و این امر با توجه به عوامل دیگری نظیر آنومی و ارتباط با بزهکارها از سوی افراد تشدید می‌شود (فتحی و همکاران، ۱۳۹۱، ص ۵۱). برخی نشانه‌های اجتماعی و یا نمادهای محیط کالبدی فرسوده که بیانگر آشفتگی در بافت منطقه است، جسارت انجام اعمال وندالیستی را در افراد ایجاد می‌کند (غلامی، ۱۳۹۹، ص ۱۰۵). تغییرات عملکرد میزان رفتارهای وندالیسمی بیشترین وابستگی را به عوامل کالبدی شامل بافت متروکه شهری، قرارگیری دور از انظار عمومی، عدم پیوند ارتباطی با فضاهای نمایان، فاقد نورگیری مناسب و کمترین وابستگی را به عوامل اقتصادی دارد (کرکه‌آبادی و نعمتی، ۱۳۹۷، ص ۵۷۰). در پارک‌های

1- Jan Oren.

2- Wilkinson.

3- Huber.

مورد مطالعه، به ترتیب، عوامل اجتماعی، موقعیت مکانی و عوامل فردی بیشترین نقش را در ظهور وندالیسم داشته‌اند (رحیمی و رضایی، ۱۳۹۶، ص ۶۷). وجود وندالیسم در فضاهای شهری را عواملی از قبیل عدم رضایت اجتماعی، برخی از فضاهای متروکه رهاشده، عدم حس تعلق به مکان در مناطق مهاجرنشین، عدم روشنایی مناسب در شب در پیاده‌روهای فضاهای شهری، مکان‌های باکیفیت نامناسب مبلمان شهری و آموزش ناکافی به شهروندان تقویت می‌کنند (صمیمی و همکاران، ۱۳۹۵، ص ۳۱). تکثیر محله‌های فقیرنشین باعث افزایش استفاده از موادمخدر، گرایش به انجام بزه و ایجاد احساسات از این قبیل شده و همچنین زاغه‌نشینان به افزایش اعمال وندالیستی در جامعه کمک می‌کنند («فرایندی»^۱ و همکاران، ۲۰۲۲، ص ۲۴۳). خشونت و جنایت در محله‌های فقیرنشین یکی از مظاهر نابرابری است، باین حال، مداخلات طراحی شده می‌تواند تا حدودی به بهبود مشکل کمک کند و نظارت به این مناطق می‌تواند منجر به کاهش میزان جرم و جنایت و کاهش وندالیسم شود («وانگ»^۲، ۲۰۲۲، ص ۸۰).

محیط‌های گرافیتی که دارای هرچومرج و تنش، بیانگر اصل نظریه پنجره‌های شکسته است که این محیط‌ها الهام‌بخش جرم، بزهکاری و فعالیت‌های وندالیستی است (یاتس و برزینا، ۲۰۲۱، ص ۷۳۰). رفتارهای وندالی در استان نوشهیر در مقابله با زیبایی‌های تاریخی و طبیعی به‌کرات دیده می‌شود. این رفتارها شامل تراشیدن صورت کلیساها و نقاشی‌های دیواری و اعمال افرادی است که نام خود را به روی اثرات حک می‌کنند («ییلماز»^۳ و همکاران، ۲۰۲۰، ص ۱۰۱). اشیا که مورد تخریب و هجوم و وندال‌ها قرار می‌گیرد به‌نوعی هویت جمعی یک مکان را به نمایش می‌گذارد (پالرمو^۴، ۲۰۲۰، ص ۱۳). عواملی مانند مشارکت در باندها، مصرف موادمخدر، عدم وابستگی به مدرسه و رفتارهای نابرابر معلمان با دانش‌آموزان در عملکردهای

1- Friday.
2- Wang.
3- Yilmaz.
4- Palerma.

وندالیسمی دانش آموزان در مدارس مکزیک نقش دارد (ویالتا و فوندویلا، ۲۰۱۷، ص ۹). عوامل موقعیتی می‌توانند کاهنده فرصت برای اعمال وندالیسمی و نوعی استراتژی پیشگیری باشد؛ مانند تعمیر فوری اشیا که تداوم این رفتار را در فرد، مختل می‌کند (بیهاتی و پیرس، ۲۰۱۶، ص ۱۰۰).

وندالیسم شهری و اسکان غیررسمی - وندالیسم یک جرم کیفری است؛ که شامل آسیب یا تخریب اموال متعلق به شخص دیگر یا عموم مردم است (برین، ۲۰۱۶، ص ۲). این کنش همانند خریدوفروش مواد مخدر یک رفتار ضداجتماعی است؛ که هر دو آن‌ها به‌مثابه جرم، تلقی می‌شود (لانگ و هوپکینز، ۲۰۱۵، ص ۲۵). جرائمی که هر شخصی بدون عذر قانونی به‌عمد یا بی‌پروا، هر اموال متعلق به دیگری را تخریب یا به آن‌ها آسیب برساند، شامل جرائم کیفری می‌شود (لانگ و هوپکینز، ۲۰۱۵، ص ۱۵). برخی وندالیسم را چون سایر انحرافات اجتماعی ناشی از ناسازگاری‌های حاکم بر روابط فرد و جامعه، تضعیف و فروپاشی اقتدار اخلاقی در تنظیم روابط بین افراد، تزلزل نهادهای جامعه در انتقال ارزش‌های اجتماعی، سلطه شرایط آنومیک بر جامعه و واکنش و عکس‌العمل خصمانه و خشن برخی افراد به تحمیلات و شرایط نامطلوب و غیرعادلانه بیرونی می‌دانند (کهورستانی، ۱۳۹۷، ص ۱۰). وندالیسم اشکال متفاوتی به خود می‌گیرد که ریشه‌های متفاوت‌تری دارد. در بیشتر مواقع به‌عنوان نقض هنجارهای گروهی درک می‌شوند («هرینگ»^۱، ۲۰۲۰، ص ۱۵). همان‌طور که نظریه کنترل اجتماعی ادعا می‌کند که جرم و بزهکاری زمانی رخ می‌دهد که روابط فرد با نظم متعارف جامعه ضعیف باشد؛ یا تا حد زیادی وجود نداشته باشد.

طبیعتاً هر نوع گسست بین قوانین و ارزش‌های حاکم جامعه و فرد، منجر به بزهکاری، جرم و ظهور نوعی از فضای وندالیستی خواهد شد. محیطی که وندالیسم در آن رخ می‌دهد، یکی از وجه‌های مهم این کنش است؛ بنابراین وندالیسم شهری مجموعه رفتار و اعمالی است که در شهرها رخ می‌دهد و ترکیب کاربری اراضی و ساختار فیزیکی شهر نقش مهمی در توزیع آن دارد (برین، ۲۰۱۶، ص ۲). «دورکیم» رفتار انسان را زاده محیط، بستر و شرایط حاکم محیطی می‌داند و علت

1- Herg.

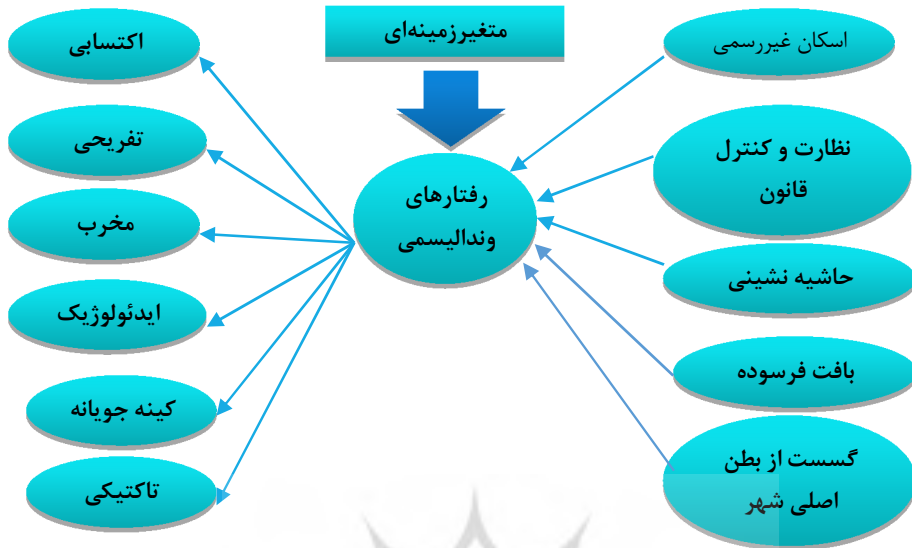
تمام رفتارهای غیرعادی را در محیط اجتماعی جستجو می‌کند و در نهایت عقیده دارد که جرم و هنجارشکنی یک پدیده طبیعی و اجتماعی است و بین جرم، ناهنجاری و فرهنگ محل وقوع آن‌ها ارتباط وجود دارد (مصطفایی و همکاران، ۱۳۹۷، ص ۹۱). وندالیسم پدیده‌ای ناهنجرار در جوامع شهری است؛ که ریشه اکتسابی داشته و از شرایط محیطی ناشی می‌شود و سبب رویکردهای رفتاری خرابکارانه و ایجاد بزه می‌شود و به‌عنوان پدیده‌ای مغایر با ارزش‌ها و هنجارهای جامعه شناخته‌شده که با جلوه‌های گوناگون در ساختارهای محیطی متظاهر می‌شود. در (جدول شماره ۱) به تشریح انواع این کنش پرداخته‌شده است. وندالیسم در مناطق ناپایدار و اسکان غیررسمی نیز رخ می‌دهد. انتظار می‌رود که وندال‌ها نه‌تنها در محل زندگی خود بلکه محلات مجاور را نیز تحت هجوم قرار دهند. پدیده اسکان غیررسمی حاصل بیرونداد مشکلات اجتماعی و ساختاری است که عمدتاً بر اساس جریان مهاجرت رخ داده و آسیب‌هایی که به‌موازات این پدیده شدت یافته است عبارت است از: فقر اقتصادی، احساس ناامنی، اختلالات روانی، احساس محرومیت و ... (برزگر و همکاران، ۱۳۹۸، ص ۲۸۶). حاشیه‌نشینی و اسکان غیررسمی بر شکل‌گیری آسیب‌های اجتماعی گرایش به خشونت، قانون‌گریزی، احساس ناامنی، اختلالات روانی، اختلال در سلامت اجتماعی، گرایش به اعتیاد، از خودبیگانگی اجتماعی، فقر اقتصادی و احساس محرومیت تأثیر مثبت دارد (برزگر و همکاران، ۱۳۹۸، ص ۳۰۶).

معضل وندالیسم در محلات اسکان غیررسمی، زاده مشکلات ساختاری حاکم بر این محلات است که نوعی زبان بدن این محلات اطلاق می‌شود و فرد وندال با این عمل، معضلات و کمبودهای جامعه را پررنگ‌تر می‌کند. وندالیسم یکی از اصلی‌ترین عوامل مؤثر در طراحی شهری پایدار، به‌ویژه در حیطه مبلمان و عناصر شهری است. تغییرات عملکرد میزان رفتارهای وندالیسمی بیشترین وابستگی را به عوامل کالبدی شامل بافت متروکه شهری، قرارگیری دور از انظار عمومی، عدم پیوند ارتباطی با فضاهای نمایان، فاقد نورگیری مناسب دارد (کرکه‌آبادی و نعمتی، ۱۳۹۷، ص ۵۷۷). در مناطق اسکان غیررسمی شهر درهم تنیدگی فاکتورهای مذکور، زمینه را برای تقویت و تشدید وندالیسم مهیا می‌کنند. این مسئله عمدتاً به‌صورت

شکستن لامپ خیابان‌ها و پارک‌ها، تخریب کیوسک تلفن، شکستن درختان پارک‌ها و از بین بردن چمن‌ها، تخریب لوازم تفریحی، پاره کردن صندلی اتوبوس‌های شهری، شعارنویسی روی درودیوار (به‌ویژه در مدارس)، از بین بردن مراتع و فضای سبز اطراف و ... نمود پیدا کرده است. از سویی دیگر «کوهن» مسئله‌مندی تشکیل خرده‌فرهنگ‌های بزهکار را در بطن فرهنگ اصلی جامعه با تمرکز بر قشر فقیرنشین جامعه مورد توجه قرار داده و اذعان دارد که افراد این خرده‌فرهنگ رفتارهای ضد فرهنگی در نمود رفتارهای بزهکارانه بروز می‌دهند و ارزش والایی برکنش‌های پذیرفته‌شده در آن خرده‌فرهنگ قائل هستند؛ در این راستا ممکن است، در ماهیت این کنش‌ها رفتارهای وندالیستی نیز ریشه کند (محسنی تبریزی، ۱۳۹۶، ص ۱۹۸).

جدول شماره (۱). انواع وندالیسم.

تعریف	انواع وندالیسم
فرد از طریق غارت اموال عمومی در پی به دست آوردن اموال، پول و دارایی به‌منظور تأمین نیازهای موجه و غیرموجه خود است.	اکتسابی
خسارت وارده لزوماً بیانگر خصومت نیست بلکه؛ به‌منظور جلب توجه از سوی افراد جامعه است و در تخریب به‌صورت دلخواه و آزادانه عمل می‌کند.	تاکتیکی
اشخاص مختلف به‌منظور اشاعه نگرش‌های ایدئولوژیکی خود، تبلیغ برای ایدئولوژی مشخص و جلب مخاطب بیشتر و یا تخریب عقاید فرهنگی-فکری متقابل یا مخالف، اندیشه‌های فردی خود، اقدام به کنش‌های وندالیستی می‌کند.	ایدئولوژیک
این عملکرد به‌قصد انتقام صورت می‌گیرد. فرد درصدد تخریب کامل سوژه موردنظر خود، برای ارضای حس خشم و حالات روانی تأثیر پذیرفته از یک پیش‌آمد است.	کینه‌جویانه
صرفاً برای ایجاد مشغولیت در همان لحظه تلقی می‌شود.	تفریحی
در این نوع از تخریب، جسم و کالبد شهر تحت آسیب کنش‌های تخریبی وحشیانه قرار می‌گیرد؛ که بدترین نوع وندالیسم است و هزینه‌هایی گزافی را در پی دارد.	مخرب



نمودار شماره (۱). مدل مفهومی پژوهش.

روش پژوهش

پژوهش حاضر، جزئی از پژوهش‌های کاربردی بوده و بر اساس روش کار و ماهیت، در چارچوب پژوهش‌های توصیفی-تحلیلی قرار می‌گیرد. برای تحلیل، بررسی و برداشت میدانی مختصات نموده‌های وندالیستی محلات اسکان غیررسمی شهر زنجان، اعم از بیسیم و سایان مورد توجه قرار گرفته است. روش جمع‌آوری داده‌ها به صورت کتابخانه‌ای و میدانی است. در بخش ارائه مفاهیم پایه و مبانی نظری در خصوص موضوع مورد مطالعه، روش توصیفی بکار گرفته شده است و از منابع مکتوب داخلی و خارجی معتبر استفاده شده و مطالب مورد نیاز مبانی نظری، پیشینه و متغیرهای پژوهش استخراج شده است. از فن‌های آماری و ابزار، برای طبقه‌بندی، نمونه‌گیری و تجزیه و تحلیل استفاده شده است. داده‌ها حاضر به صورت مراجعه میدانی و با استفاده از «جی‌پی‌اس»^۱ مختصات دکارتی به صورت تمام شماری نموده‌های وندالیستی

1 - GPS.

ثبت شده و از این مختصات برای توصیف آماری و تحلیل فضایی نموده‌های بهره گرفته شده است. برای تحلیل‌های آمار توصیفی و جداول فراوانی از ابزار «اس-پی‌اس‌اس» و برای تحلیل فضایی داده‌ها و پردازش نقشه‌ها از ابزار «جی‌آی‌اس»^۱ استفاده شده است. جامعه آماری پژوهش، شهر زنجان و نمونه‌های آماری، محلات اسکان غیررسمی سایان و بیسیم است که مختصات نمونه‌های وندالیستی آن‌ها به صورت تمام شماری ثبت شده است.

پس از جمع‌آوری مختصات مربوطه که اساس کار را تشکیل می‌دهد؛ گام دوم فراخوانی، پردازش و تبدیل مختصات به شیپ فایل در «جی‌آی‌اس» است که به صورت فایل «اکسل»^۲ به نرم‌افزار معرفی شده و پردازش صورت می‌گیرد و پراکنش فضایی نموده‌های وندالیسم در سطح منطقه به صورت شیپ‌فایل ارائه می‌شود. گام سوم تحلیل فضایی داده‌ها با استفاده از تابع تراکم «کرنل»^۳ که یکی از توابع تحلیل فضایی در «جی‌آی‌اس» و نوعی روش تخمین تراکم محسوب می‌شود که تراکم، تمرکز و تعدد عوارض نقطه‌ای وندالیسم را با توجه به مساحت مناطق جغرافیایی به صورت پهنه‌بندی طیفی ارائه می‌دهد. گام چهارم استفاده از آزمون‌های زمین‌آمار برای تحلیل، پیش‌بینی و همچنین ارائه تخمین آماری به منظور برآورد خصوصیت وندالیسم در نقاط تهی از این رخداد است؛ از جمله این آزمون‌ها، آزمون درون‌یابی «کیریجینگ»^۴ است که ریسک رخداد وندالیسم را در مختصات مابین نقاط برداشته شده نشان می‌دهد. گام نهایی، استفاده از شاخص نزدیک‌ترین همسایگی که بر اساس محاسبه فاصله تک‌تک عارضه‌ها تا نزدیک‌ترین همسایگی آن‌هاست و نوع توزیع پدیده‌ها (خوشه‌ای، تصادفی و یکنواخت) را مشخص می‌کند از این تحلیل که روشی ساده و صریح برای آزمون و تعیین همگرایی یا واگرایی نموده‌های وندالیستی در یک محدوده جغرافیایی است و با تجزیه و تحلیل نمره Z محاسبه می‌شود. (جدول شماره ۲) متغیرهای مورد مطالعه را نشان می‌دهد.

1 - GIS.

2- Excel.

3 - Kernel.

4 - Kiriging.

جدول شماره (۲). متغیرهای پژوهش.

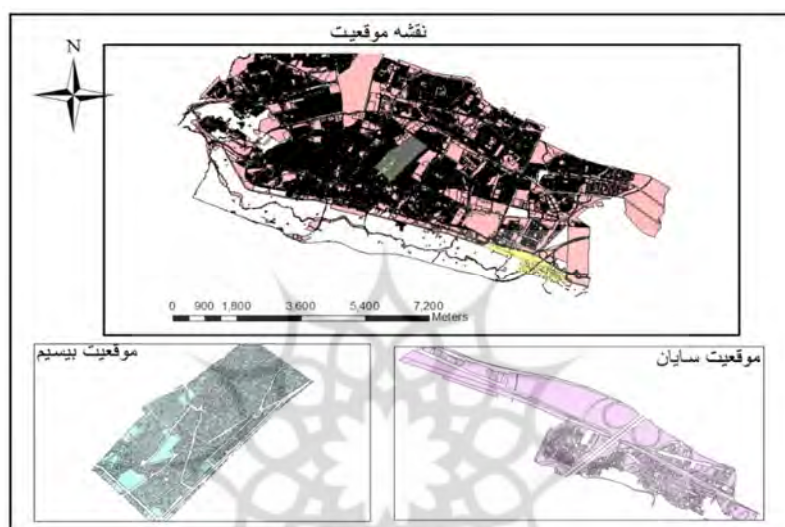
متغیر مستقل	متغیر وابسته	ابعاد	سنجه
حاشیه‌نشینی		اکتسابی	عدم استفاده از امان‌های مستحکم در فضاهای عمومی - ساختارهای فقر نشین و خانوارها با درآمد کم - بیکاری
اسکان غیررسمی		تاکتیکی	گرایش به گروه خاص مثلاً مواد فروشی - عدم وجود امنیت -
نظارت و کنترل قانون		ایدئولوژیک	ضدیت علیه جامعه - مختصات خارج از حوزه دید -
رفتارهای وندالیستی		مخرب	بافت و کالبد فرسوده محیط الهام‌بخش هرج و مرج - بافت‌های خالی از سکنه -
گسست و فاصله از بطن اصلی شهر		تفریحی	ایجاد مکان‌های مناسب برای ارضای هیجانات افراد - عدم ترویج فرهنگ صحیح استفاده از فضای عمومی -
		کینه‌جویانه	عدم درونی کردن وندالیسم به‌مثابه جرم در افراد - خدادهای ترغیب فرد وندال مثل تورم - حس طردشدگی و اجحاف

منبع. یافته‌های پژوهش، ۱۴۰۱.

قلمرو پژوهش

(تصویر شماره ۱) موقعیت محله بی‌سیم و سایان را نشان می‌دهد. منطقه بیسیم در قسمت شمال شرقی زنجان قرار دارد. این منطقه در قسمت جنوب شرقی کوچه مشکی و در بین محلات اعتمادیه و شوقی و در منطقه (۳) قرار گرفته است. بر اساس سرشماری سال (۱۳۹۵)، محله بیسیم دارای (۱۸۴۰۴) نفر جمعیت و تعداد (۵۹۲۱) خانوار است؛ که این میزان جمعیت را در مساحتی به‌اندازه (۸۱۰۷) هکتار در خود جای داده است. سابقه تشکیل این محدوده به سال (۱۳۵۰) با تشدید مهاجرت روستاییان به شهر باز می‌شود. بیشترین تعداد مهاجران در فاصله سال‌های (۱۳۵۰-۱۳۶۵) به این منطقه وارد شدند و پس از آن قسمت شرقی منطقه بیسیم با کوچه‌های بن‌بست و پرپیچ‌وخم توسعه یافت از مهم‌ترین دلایل ایجاد و شکل‌گیری این منطقه، می‌توان به ارزان بودن زمین و اجاره‌بهای منازل که موجب سرریز جمعیتی از حواشی مختلف به این محدوده از شهر شده است، اشاره کرد. یکی دیگر از نواحی که در زمره مناطق اسکان غیررسمی قرار دارد؛ محله سایان است که در محدوده جنوب شرقی شهر زنجان و در منطقه (۴) واقع شده است و به‌نوعی جزء محلات حاشیه شهر محسوب می‌شود و

مساحتی برابر (۶۳) هکتار را در برمی‌گیرد. بر اساس سرشماری سال (۱۳۹۵) جمعیت سایان، برابر (۳۱۵۳) نفر برآورد شده است که قدمت طولانی داشته و از قدیم‌الایام در آن سکونت حاکم بوده است. این محله از شمال با محلات گلشهر و پونک، از شرق با آزادراه قزوین-زنجان، از جنوب با جاده زنجان-ابهر و از غرب به میدان بسیج و بزرگراه بیست‌ودو بهمن محدود شده است.



تصویر شماره (۱). موقعیت؛ منبع. یافته‌های پژوهش، ۱۴۰۱.

یافته‌های پژوهش

در این بخش از پژوهش به بررسی آمار رخدادهای وندالیستی و جداول فراوانی انواع وندالیسم محلات سایان و بیسیم که حاصل خروجی از «اس‌پی‌اس‌اس»^۱ هستند؛ برای تبیین میزان و نوع کاربری‌هایی که مورد هجوم وندال‌ها قرار گرفته به‌مثابه گام اول تحلیل داده‌ها می‌پردازیم. (جدول شماره ۳) فراوانی رخدادهای حاصل از وندالیسم را در هر دو منطقه را نشان می‌دهد. همان‌طور که مشهود است؛ (۸۲) درصد از رخدادهای وندالیستی در محدوده اسکان

1- SPSS.

غیررسمی بیسیسم و (۱۸) درصد از رویدادهای وندالیسم در محدودهٔ سایان به وقوع پیوسته است.

جدول شماره (۳). میزان رخداد‌های وندالیسمی.

محللات	فراوانی	درصد اطمینان	درصد‌های تجمعی
بیسیسم	۲۳۷	۸۲	۸۲
سایان	۵۰	۱۸	۱۰۰

منبع. یافته‌های پژوهش، ۱۴۰۱.

«دورکیم» محیط و بستر را در بروز رفتار انسان مؤثر می‌داند و اذعان دارد بین بستر و رویدادهای ناهنجاری ارتباط وجود دارد؛ بنابراین بسترهای ظهور وندالیسم بایستی موردتوجه قرار گیرد. (جدول شماره ۴) پردازش داده‌های مربوط به وندالیسم محله بیسیسم را نشان می‌دهد. با توجه به نوع و موقعیت کاربری وندالیسم با جلوه‌های گوناگون بر کالبد محله منطبق شده است. در جدول زیر انواع کاربری‌ها در (ستون ۱) و انواع وندالیسم غالب در (ستون ۲) دسته‌بندی شده است. طبق (ستون ۵) بالاترین میزان رویداد وندالیسم در درجه اول متوجه کاربری مسکونی با فراوانی (۱۴۸) وندالیسم و در درجه دوم کاربری تجاری با فراوانی (۶۲) وندالیسم بوده است و در وهله سوم گورستان با (۱۰) وندالیسم موردتوجه افراد وندال قرار گرفته است. همان‌طور که مشهود است؛ کاربری‌های دیگر از این قاعده مستثنا نبوده‌اند؛ ولی نسبت به چند مورد مذکور کمتر مورد آسیب واقع شده‌اند. (ستون ۳) بیانگر بیشترین آسیب تحمیل شده و همچنین بیشترین جلوه‌های وندالیسم در کاربری مسکونی است. نوع وندالیسم غالب به ترتیب: وندالیسم مخرب که (عمدتاً به صورت آتش‌سوزی، پرتاب زباله، شکستن المان‌های شهری و...) نمود فضایی پیدا می‌کند؛ وندالیسم تاکتیکی به صورت (دیوارنویسی حکاکی و...); وندالیسم تفریحی که ناشی از استفاده مواد آتش‌بازی است که اکثر کاربری‌ها تحت شعاع قرار داده‌اند. درنهایت جلوه اکتسابی ایدئولوژی و کینه‌جویانه با درصدی کمتر از موارد مذکور بر کالبد محله تحمیل شده‌اند و در برخی از کاربری‌ها مشهود هستند.

جدول شماره (۴). میزان نمودهای وندالیستی در کاربری‌های محله بیسیم.

کل نمودها	درصد انواع وندالیسم	فراوانی انواع وندالیسم	نوع وندالیسم	انواع کاربری
۱۴۸	۳۴/۱۷	۸۱	مخرب	مسکونی
	۳/۳۷	۸	اکتسابی	
	۲/۹۵	۷	ایدئولوژیک	
	۷/۱۷	۱۷	تفریحی	
	۱۲/۲۳	۲۹	تاکتیکی	
	۲/۵۳	۶	کینه جویانه	
۴	۰/۴۲	۲	تفریحی	فضای سبز
	۰/۸۴	۲	مخرب	
	۰/۴۲	۱	اکتسابی	
۷	۳/۱	۵	مخرب	بایر و مخروبه
	۰/۸۴	۲	تاکتیکی	
۶۲	۱۳	۳۱	مخرب	تجاری
	۴/۲	۱۱	اکتسابی	
	۱/۲۶	۳	ایدئولوژیک	
	۴/۶۴	۱۱	تاکتیکی	
	۱/۶۸	۴	تفریحی	
	۱/۲۶	۳	کینه جویانه	
۱	۰/۴۲	۱	ایدئولوژیک	دبستان
۱	۰/۴۲	۱	مخرب	دیبرستان
۱۰	۲/۵۳	۶	مخرب	گورستان
	۱/۲۶	۳	تاکتیکی	
	۰/۴۲	۱	تفریحی	
۱	۰/۴۲	۱	مخرب	درمانی
۱	۰/۴۲	۱	مخرب	صنعتی و کارگاهی
۲۳۷	۱۰۰	۲۳۷	جمع	

منبع. یافته‌های پژوهش، ۱۴۰۱.

(جدول شماره ۵) بیانگر انواع وندالیسم و کاربری‌های تحت شعاع آن است که در (ستون ۱ و ۲) دسته‌بندی شده‌اند. در محله سایان کاربری مورد تخریب در وهله اول کاربری مسکونی با (۳۱) نمود وندالیسم سپس کاربری بایر و مخروبه با (۹) نمود وندالیسم بیشترین نمود فضایی را دارند. سایر کاربری‌ها با فراوانی کمتری مورد هجوم وندال‌ها قرار گرفته‌اند. جلوه غالب وندالیسم در محله سایان قریب به

(۸۰) درصد از انواع را به خود اختصاص داده است، نوع مخرب وندالیسم است و انواع دیگر اعم از تاکتیکی، اکتسابی، تفریحی، ایدئولوژی و کینه‌جویانه تنها (۲۰) درصد از کل نمودها را در بر گرفته‌اند.

جدول شماره (۵). میزان نمودهای وندالیستی در کاربری‌های محله سایان.

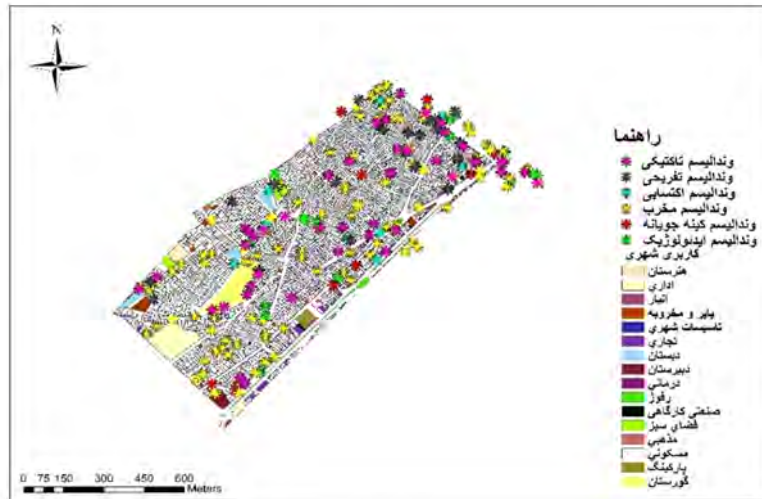
کل نمودها	درصد انواع وندالیسم فراوانی انواع وندالیسم نوع وندالیسم	انواع کاربری
	۴۰	مخرب
	۱۲	تاکتیکی
۳۱	۲	اکتسابی
	۶	تفریحی
	۲	ایدئولوژیک
۲	۴	مخرب
۹	۱۸	مخرب
	۴	مخرب
۳	۲	ایدئولوژیک
۱	۲	مخرب
۴	۸	مخرب
۵۰	۱۰۰	جمع

منبع. یافته‌های پژوهش، ۱۴۰۱.

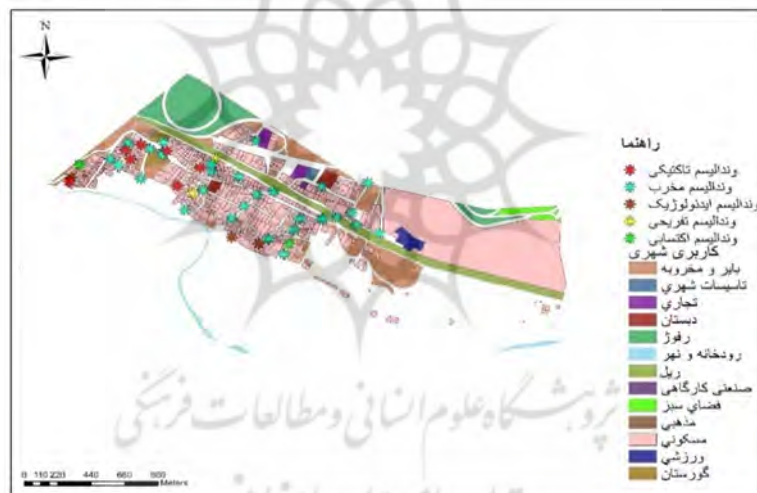
تحلیل فضایی پراکنش نمودهای وندالیسم در محدوده سایان و بیسیم، گام دوم تحلیل‌ها داده‌های وندالیسم را شامل می‌شود. (تصویر شماره ۲) پراکنش انواع وندالیسم منطبق بر انواع کاربری را نشان می‌دهد؛ همانطور که مشهود است تمامی کاربری‌ها اعم از مسکونی، تجاری، فضای سبز، گورستان و... مورد هجوم وندال‌ها قرار گرفته‌اند و انواع جلوه‌های وندالیسم با توجه موقعیت کاربری‌ها بر کالبد محله تحمیل شده است. بافت فرسوده، اسکان غیررسمی، عدم نظارت قانون از عوامل مؤثر بر تحریک و تشدید وندالیسم محله بیسیم است. از طرف دیگر عجین شدن رفتارهای وندالیستی در بطن زندگی ساکنان محله بیسیم و تعدد، تنوع و تراکم انواع پدیده‌های وندالیستی در این محله می‌توان ادعا کرد که وندالیسم به یک سبک زندگی مبدل شده است. چنانچه که «زیمل»، سبک زندگی را تلاش‌های انسان برای یافتن ارزش‌های بنیادی یا

به تعبیری فردیت برتر خود در فرهنگ عینی و شناساندن آن به دیگران می‌داند. به عبارت دیگر برای اثبات فردیت خود صورت‌های رفتاری متفاوتی را برمی‌گزیند. نموده‌های وندالیسم در محله بیسیم حاکی از آن است که سبک زندگی وندالیسمی بر ضد نظم مسلط و الگوهای تکرارشونده جامعه و عادت‌واره‌های پذیرفته‌شده فرهنگ عمومی و ناامن کردن نمادین حوزه عمومی شهر یا تخریب و سرقت تأسیسات شهری و... نشان داده می‌شود. (تصویر شماره ۳) پراکنش فضایی محله سایان را نشان می‌دهد.

همانطور که مشهود است، وندالیسم محدود به کاربری خاص یا صرفاً نوع خاصی نبوده و انواع وندالیسم در تمامی کاربری‌ها جولان داده است. این محدوده شباهت تنگاتنگی با بیسیم دارد و می‌توان گفت که بسیاری از مؤلفه‌هایی که در محله بیسیم بر ظهور وندالیسم مؤثر بودند؛ در محله سایان نیز نقش بسزایی دارند. وندالیسم حاکم بر فضای سایان ثمره ترکیبی مؤلفه‌های عدم نظارت قانون، حاشیه‌نشینی، گسست و فاصله از بطن شهری است که سرنوشت این محدوده را برای وندالیستی شدن رقم‌زده و تأثیر خود را در مدت زمان طولانی بر فضا القا کرده است. مشاهده‌ها و مطالعات میدانی نشان می‌دهد؛ که بیشترین تأثیرپذیری کالبد سایان از قشر نوجوان و جوان ساکن در سایان است و این فرآیند از طریق انتقال افراد به یکدیگر صورت می‌گیرد و چه‌بسا از این عملکرد هیچ تعریفی تحت عنوان جرم، تخریب یا یک مسئله روان‌شناختی ندارند و صرفاً تحت تأثیر فضای حاکم قرار می‌گیرند. همان‌طور که «ساترلند» در تئوری انتقال فرهنگی ادعا می‌کند که رفتار مجرمانه در میان کنش با اشخاص دیگر در یک فرآیند ارتباط، آموخته می‌شود و این نوع از فرآیند مستلزم ارتباط با اشخاص دیگر است. وی مدعی است که ناهنجاری و بزه از طریق انتقال و با قرار گرفتن در محیط معاشرتی با طبقات پایین جامعه و تأثیر پذیرفتن از خرده‌فرهنگ‌های آنان فراگرفته خواهد شود؛ بنابراین در این محله عواملی موجبات بروز رفتارهای وندالیسمی را رقم می‌زند، می‌تواند تأثیرپذیری افراد از خرده فرهنگ جامعه باشد که با هر چه بیشتر انتقال این فرهنگ ویژگی تکثیری نموده‌های وندالیستی در این محله پررنگ‌تر می‌شود.



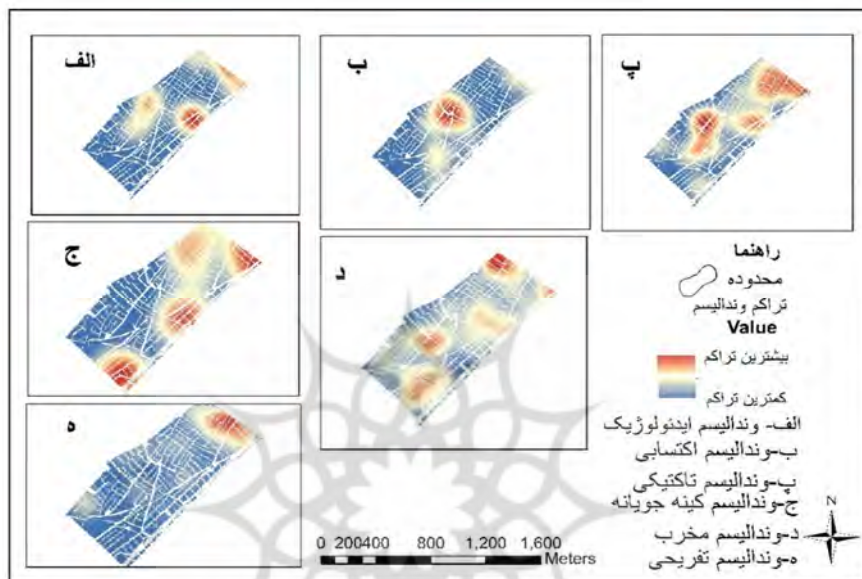
تصویر شماره (۲). پراکنش فضایی نموده‌های وندالیسمی بیسیم؛ منبع. یافته‌های پژوهش، ۱۴۰۱.



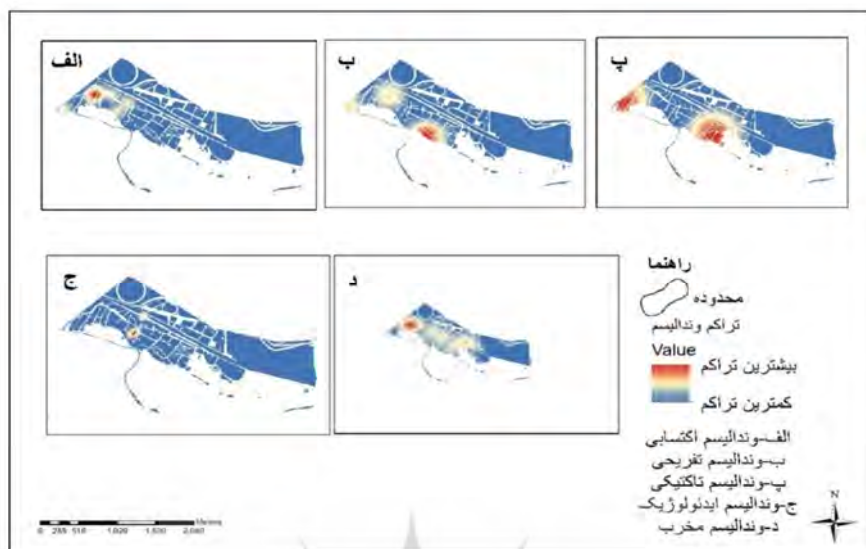
تصویر شماره (۳). پراکنش فضایی نموده‌های وندالیسمی سایان؛ منبع. یافته‌های پژوهش، ۱۴۰۱.

تصاویر زیر تحلیل فضایی کرنل، خروجی گام سوم تحلیل نموده‌های وندالیستی است. (تصویرهای شماره ۴ و ۵) تحلیل مکانی تراکم انواع وندالیسم را در محله بیسیم و سایان نشان می‌دهد. همانطور که مشهود است این نوع تحلیل یک پهنه‌بندی طیفی از انواع رخداد‌های وندالیستی ارائه داده است و

تمرکز نوع خاصی از وندالیسم را در محدوده شهری را نشان می‌دهد. شدت تراکم و تمرکز نمودها با طیف رنگی قرمز مشخص شده است. هرچقدر از مرکز این تمرکز به حاشیه حرکت کنیم، از شدت آن کاسته شده و طیف رنگی آن روشن‌تر می‌شود.



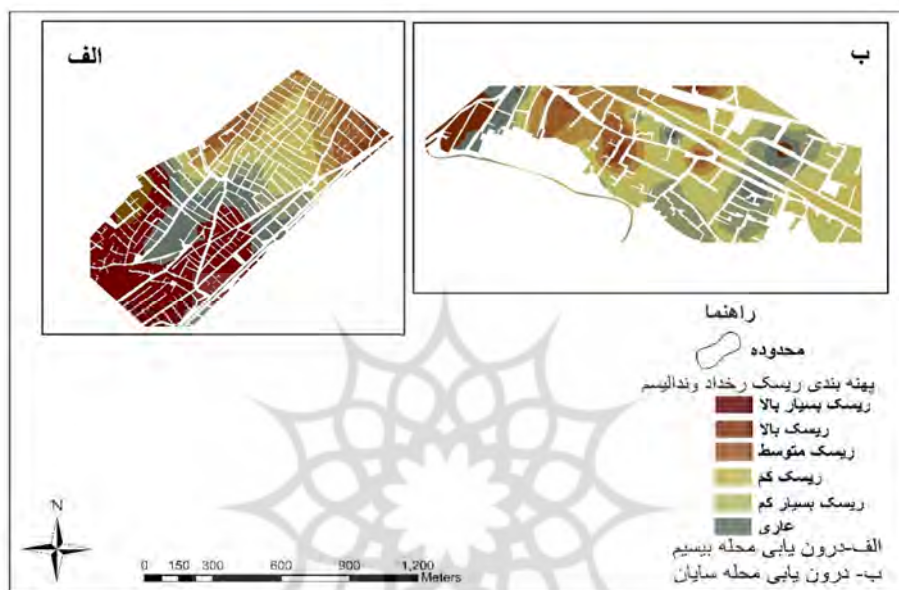
تصویر شماره (۴). تحلیل کرنل محله بیسیم؛ منبع. یافته‌های پژوهش، ۱۴۰۱.



تصویر شماره (۵). تحلیل کرنل محله سایان؛ منبع. یافته‌های پژوهش، ۱۴۰۱.

خروجی گام چهارم، تحلیل کیریجینگ نموده‌های وندالیستی در محله بیسیم و سایان است. با توجه به (تصویر شماره ۶) مجاورت چندین کاربری تسهیل‌کننده وندالیسم، در ضلع جنوبی و شمالی بیسیم باعث افزایش ریسک تکثیر پذیری وندالیسم در این بخش شده است؛ مانند گورستان مخروبه که درهم تیدگی انواع مختلف وندالیسم در آن مشهود است. وجود کاربری‌های آموزشی و فضای سبز در ضلع جنوب غربی بیسیم نشان از تراکم قشر نوجوان و جوان دارد؛ که اغلب هیجانات این قشر در قالب نموده‌های وندالیستی بر کالبد محلات تحمیل می‌شود. همان‌طور که اشاره شد، قسمت اعظمی از نموده‌های وندالیستی در بیسیم با مناطق مسکونی عجین شده است. ریسک رخداد وندالیسم در این نواحی نیز وجود دارد. تحلیل «کیریجینگ» شدت وندالیسم را در قسمت‌های جنوبی این محله نشان می‌دهد؛ که به دلیل مجارت سلسله مراتبی کاربری‌های بستر ساز وندالیسم مثل فضای سبز، کاربری آموزشی، گورستان مخروبه و کاربری مسکونی این قسمت از محله بیسیم ریسک بالایی برای رخدادهای بعدی وندالیسم ایجاد می‌کند. در محدوده سایان، عوامل تشدید وندالیسم در این منطقه نسبت به محدوده بیسیم کمتر است؛ اما در

قسمت غربی سایان به دلیل ادغام شدن چند کاربری دبستان، کاربری بایرومخروبه و مسکونی ریسک رخداد وندالیستی را افزایش می‌دهد. با توجه به تحلیل کیریجینگ این بخش از سایان ریسک‌پذیری بالایی برای رویداد وندالیسم در نظر گرفت.



تصویر شماره (۶). آزمون درون یابی بیسیم و سایان؛ منبع. یافته‌های پژوهش، ۱۴۰۱.

شاخص نزدیک‌ترین همسایگی گام نهایی تحلیل نموده‌های وندالیستی و ازجمله مهم‌ترین آزمون‌های خوشه‌بندی است. این شاخص روشی ساده و صریح برای آزمون تمرکز نموده‌های وندالیستی در محدوده جغرافیایی بیسیم و سایان است. همان‌طور که (جدول شماره ۶) نشان می‌دهد در محله سایان شاخص به‌دست‌آمده برابر (۱۰۷-) است؛ که با توجه به مقدار Z تعیین‌شده اختلاف معنادار بین توزیع مشاهده شده و توزیع تصادفی در این محله وجود نداشته است و الگوی نموده‌های وندالیستی به‌صورت پراکنده است؛ یعنی اختلاف معناداری بین توزیع مشاهده‌شده و توزیع تصادفی وجود ندارد. در محله بیسیم نمره Z برابر (۱۴۰۱-) است که بالاتر از میزان تعریف‌شده است؛

در نتیجه الگوی پراکنش در این محل خوشه‌ای است و محل تمرکز وندالیسم بوده و از الگوی متمرکز پیروی می‌کند.

جدول شماره (۶). شاخص نزدیک‌ترین همسایگی.

نام محله	شاخص نزدیک‌ترین همسایگی	نمره Z
سایان	۰/۸۷	-۱/۷۰
بیسیم	۰/۶۵	-۱۴/۱۰

منبع. یافته‌های پژوهش، ۱۴۰۱.

نتیجه‌گیری

این مطالعه با استفاده از تحلیل‌ها و آزمون‌های «جی‌ای‌اس» برای بررسی روند پراکنش فضایی نموده‌های وندالیستی و در راستای ماهیت پرسش پژوهش صورت گرفته است. نموده‌های وندالیستی محلات سایان و بیسیم با استفاده از تکنیک‌های «جی‌ای‌اس» برای کشف الگوهای مکانی در شهر زنجان انجام شده است. نقشه‌های «جی‌ای‌اس» گویای افتراقات فضایی-مکانی نموده‌های وندالیسمی در جغرافیای محلات مورد مطالعه هستند. با توجه به نقشه‌های حاصل، افتراقات فضایی مکانی وندالیسم تابع موقعیت جغرافیایی محلات مانند حاشیه‌نشین بودن محله سایان و گسست و فاصله از بطن شهری یا موقعیت میانی محله بیسیم و پل ارتباطی آن به مرکز شهر که مصرف فضا را در این محل دوجندان کرده و سرنوشت محیط را برای وندالیسمی شدن رقم زده است. از سوی دیگر نقشه‌های پراکنش فضایی انطباق انواع وندالیسم را با حوزه‌های محرک وندالیسم، اعم از بافت فرسوده کاربری مسکونی، عدم وجود کاربری انتظامی و ... که نقش عمده‌ای در افتراقات فضایی وندالیسم ایفا می‌کنند، نشان می‌دهد.

در پژوهش حاضر به بررسی عوامل مؤثر در توزیع فضایی وندالیسم در نواحی اسکان غیررسمی پرداخته شد. اسکان غیررسمی یکی از معضلات شهری است که بیانگر ضعف در ساختار اجتماعی و اقتصادی حاکم است، این مناطق در زمره محلاتی هستند که بستر مستعدی را برای ارتکاب جرم، بزهکاری و ناهنجاری‌های اخلاقی و اجتماعی فراهم می‌کند. وندالیسم یکی از شاخه‌های

جرم و بزهکاری قلمداد می‌شود که زاده ساختار فضایی حاکم است. فضای جغرافیایی می‌تواند نقش تقویت‌کننده‌ای بر مؤلفه‌های مؤثر بر وندالیسم در ساختارهای فضایی داشته باشد. بدین صورت، جغرافیا شرایط سهولت برای رخداد وندالیسم را ایجاد می‌کند. بافت‌های فرسوده و مخروبه شهر، زمین‌های بایر و مختصات بدون نظارت قانون و... عوامل زمینه‌ساز رخدادهای وندالیستی است. همان‌طور که اشاره شد درصدی از مساحت محلات سایان و بیسیم را بافت فرسوده تشکیل می‌دهد و بخش عمده‌ای از رخدادها معادل (۳۱) درصد محله سایان و (۶۲) درصد محله بیسیم در این مختصات شکل گرفته است. به دلیل فرسوده بودن بافت شهری که از عوامل تشدیدکننده وندالیسم است، معادل نوع وندالیسم غالب در هر دو محله منطبق بر این کاربری مخرب است که با نتایج پژوهش «کرکه‌آبادی و همکاران» (۱۳۹۸) که نشان داد بین عوامل کالبدی، بافت فرسود شهری و رخدادهای وندالیستی رابطه وجود دارد همسو بوده است.

مؤلفه دیگر که در تحریک‌پذیری و همچنین تشدید وندالیسم نقش دارد وجود زمین‌های بایر، مخروب و دور از نظارت است که در برداشت‌های میدانی نیز قسمت قابل‌توجهی از تخریبات در این مختصات به چشم می‌خورد. (۱۸) درصد از کاربری‌های محدوده سایان و (۸) درصد از کاربری‌های بیسیم که گورستان و زمین‌های بایر را در برمی‌گیرد و نوع وندالیسم حاکم در هر دو محله در این کاربری از نوع مخرب و تاکتیکی و کماکان تفریحی است؛ بنابراین می‌توان ادعا کرد که نواحی خارج از دید و نظارت و بایر محدوده‌های مناسبی برای جولان دادن خودنمایی افراد وندال است. نتایج به‌دست‌آمده با نتایج پژوهش «صمیمی و همکاران» (۱۳۹۵) که دلایل وجود وندالیسم در فضاهای شهری منطقه (۲۰) تهران را بررسی کردند و عدم نظارت در فضاهای متروکه و رهاشده از جمله نتایج این پژوهش بوده است که با پژوهش حاضر انطباق دارد. «یاتس و همکاران» (۲۰۲۱) که وندالیسم و امنیت را مورد مطالعه قرار داده‌اند مدعی هستند که محیط‌های دارای هرج و مرج الهام‌بخش کنش‌های وندالیستی است. با توجه به بررسی‌های انجام‌گرفته رخدادهای وندالیستی محله بیسیم به

دلیل ازدحام جمعیت، در هم تنیدگی انواع ساختارها و عدم نظم مسلط دارای تعدد و تمرکز بیشتری نسبت به محله سایان بود. پس می‌توان گفت که با نتایج پژوهش حاضر همسو بوده است. عدم نظارت در محدوده‌های اسکان غیررسمی و حاشیه‌نشینی منجر به بزه، سبب خشونت و تخریب‌گری می‌شود. این نتایج با مطالعات «وانگ» (۲۰۲۲) که نظارت در محلات فقیرنشین را در کاهش جرم بزه مؤثر می‌داند، همسو بوده است. وجود اعمال وندالیستی در تمامی کاربری‌های محلات اسکان غیررسمی سایان و بیسیم بیانگر وندال‌ها پرور بودن محلات حاشیه‌نشینی و اسکان غیررسمی است که این نتایج با مطالعات «فرایدی» (۲۰۲۲) که تکثیر محلات فقیرنشین و زاغه‌نشینی را در افزایش اعمال وندالیستی مؤثر می‌داند، منطبق است.

پیشنهادها

- در حاشیه قرار گرفتن محله سایان و گسست از بطن شهری نوعی اجحاف را برای محله در پی داشته؛ بنابراین ارتقاء سطح نظارت قانون (پلیس) در محله سایان ضروری است.
- عدم شناخت ماهیت وندالیسم از سوی ساکنان این محل موجب تکثیر هر چه بیشتر این کنش شده است؛ بنابراین درونی کردن موضوع وندالیسم به‌مثابه یک مسئله کیفی در بین جوانان و نوجوانان برای جلوگیری از این رویداد در محله سایان مؤثر است.
- وجود زمین‌های بایر و مخروبه در محدوده سایان بستر ظهور وندالیسم مخرب است؛ بنابراین خلق فضای شهری و تفریحی می‌تواند به‌مثابه الگوی پیشگیری عمل کند.
- کالبد و بافت فرسوده شهری به‌عنوان محرکه وندالیسم نقش ایفا می‌کند. اعطای طرح‌های تشویقی از سوی ارگان‌های مربوطه جهت نوسازی محله بیسیم می‌تواند مؤثر واقع شود.

- عدم وجود پایگاه‌های امنیتی محله بیسیم را به یک محله جرم‌خیز مبدل کرده است. احداث مراکز انتظامی و امنیتی در بخش‌های مختلف بیسیم از طرف نیرو انتظامی می‌تواند در کاهش این کنش بزهکارانه مؤثر عمل کند.
- استفاده از المان‌های و تابلوهای مستحکم در فضاهای عمومی و خیابان‌ها، می‌تواند در پیشگیری از سرقت این علائم در محله بیسیم مؤثر است.

سپاسگزاری

شکر شایان نثار ایزد منان که توفیق را رفیق راهم ساخت، تا این پژوهش را به پایان برسانم. از استاد فاضل و اندیشمند، جناب آقای عیسی پیری و خانم شهرزاد مقدم به‌عنوان استاد راهنما و مشاور که همواره نگارنده را مورد لطف و محبت خود قرار داده‌اند، کمال تشکر را دارم.



منابع

- برزگرولیک چالی، حسین؛ محمدی، اصغر؛ اسماعیلی، رضا (۱۳۹۸). اسکان غیررسمی و آسیب‌های اجتماعی در شرق مازندران. فصلنامه علمی - پژوهشی رفاه اجتماعی، شماره (۷۵)، صص ۳۱۴-۲۷۹.
<http://refahj.uswr.ac.ir/article-۳۴۲۸-۱-fa.html>
- رحیمی، محمود؛ رضایی، بهمن (۱۳۹۶). سنجش و ارزیابی مؤلفه‌های موثر بر تخریب های وندالیسم در فضای سبز عمومی (مطالعه موردی پارک‌های منطقه ۱۱ شهرداری تهران). مطالعات محیطی هفت حصار، شماره (۲۳)، صص ۸۰-۶۷.
<http://hafthesar.iauh.ac.ir/article-۱-544-fa.html>
- صمیمی، محمدرضا؛ کلانتری خلیل‌آباد، حسین؛ آقاصفری، عارف (۱۳۹۵). الگوی مدیریتی شهری در مقابله با وندالیسم شهری مطالعه موردی منطقه ۲۰ شهری تهران. مدیریت شهری، شماره (۴۵)، صص ۳۱-۵۶.
https://ums.srbiau.ac.ir/?_action=article&kw
- غلامی، منا (۱۳۹۹). تاثیر وندالیسم بر شکل‌گیری فضاهای بی‌دفاع شهری، پایان‌نامه کارشناسی ارشد دانشگاه زنجان.
- فتحی، سروش؛ آرام، هاشم؛ کریمیان، حبیب‌الله (۱۳۹۱). بررسی عوامل موثر بر رفتارهای وندالیستی جوانان با تأکید بر نقش حاشیه نشینی (مطالعه موردی نوجوانان تهران). فصلنامه مطالعات مدیریت شهری، شماره (۱۰)، صص ۵۱-۶۳.
https://ums.srbiau.ac.ir/article_3510.html
- قیداری، حمدالله؛ خیرآبادی، حمید؛ محمودی، حمیده؛ حجتی پور، محمد (۱۳۹۹). وندالیسم و حس تعلق مکانی در نواحی روستایی پیرانشهر بیرجند. فصلنامه مسائل اجتماعی ایران، شماره (۶)، صص ۸۹-۱۱۳.
 10.29252/jspi.11.1.89:dio
- کرکه‌آبادی، زینب؛ نعمتی، ملیحه (۱۳۹۷). عوامل مؤثر در ایجاد رفتارهای وندالیستی شهروندان سمنانی دریافت‌های فرسوده شهری. فصلنامه انتظام اجتماعی، شماره (۶)، صص ۵۶۹-۵۸۶.
http://sopra.jrl.police.ir/article_۹۱۳۴۱.html
- کهورستانی، حمزه (۱۳۹۷). بررسی عوامل اجتماعی-فرهنگی مؤثر بر تخریب‌گرایی وندالیسم بین دانش‌آموزان دوره متوسطه دوم شهر بندر خمیر، پایان‌نامه کارشناسی ارشد، دانشگاه هرمزگان.
- محسنی تبریزی، علیرضا (۱۳۹۶). وندالیسم مبانی روان‌شناختی اجتماعی، جامعه‌شناسی و روان‌شناسی رفتار وندالیستی در مباحث آسیب‌شناسی و کج‌رفتاری اجتماعی. تهران: انتشارات آن.
- مصطفایی، یحیی؛ ترکی، فرزاد؛ فرمند، مریم (۱۳۹۷). بررسی رابطه حاشیه‌نشینی و جرم در شهر کرمانشاه (مورد مطالعه جعفرآباد کرمانشاه). فصلنامه مطالعات پیشگیری از جرم (علمی-ترویجی)، شماره (۴۹)، صص ۸۱-۱۱۴.
<https://lib.ui.ac.ir/inventory/۴/۱۰۴۸.htm>

- هراتی، بنفشه (۱۳۹۵). ارزیابی تطبیقی پراکنش مکانی وندالیسم در نواحی پیرامونی و مرکز شهر زابل، پایان‌نامه کارشناسی ارشد، دانشگاه زابل.
- Bhati.A and Pearce, P. (2016). Vandalism and tourism settings: an integrative review. 91-Bhati.A and Pearce, P. (2016). Vandalism and tourism settings: an integrative review. 91-105. *Journal of tourism management*.
<http://dx.doi.org/10.1016/j.tourman.2016.05.005>
- Brian,W. (2016). *Geography and crime: the encyclopedia of crime and punishment*. Wiley & Sons,press.
- Friday,W.O,Vivan.O,Abel,O. (2022). Survey of urban poverty and urban slum lifestyle in selected areas of Lagos Sta.8(2).243-254.*Journal of social science*.
- Long,M. and Hopkins.R. (2015).*Vandalism and anti-social behavior. Critical criminological perspectives*. Palgrave Macmillan press.
DOI: 10.1057/9781137519269
- Herg, L. (2020). Political vandalism as counter-speech: A defense of defacing and destroying tainted monuments.1-15. *Journal of philosophy*.
DOI: 10.1111/ejop.12573
- Palermo.M. (2020). From social deviance to art: Vandalism, illicit Dumping, and the transformation of matter and form,1-15. *Journal of social sciences*.
doi:10.3390/socsci9060106
- Vilalta,C. and Fondevila,G. (2017). School vandalism in Mexico.1-13. *Journal of school violence*.
DOI: 10.1080/15388220.2017.1355809
- Wang,Y. (2022). Crime and violence in informal settlements: Unsafe neighbourhoods.74-80. *International conference on economy development and social sciences research*, DOI: 10.25236/edssr.2022.017
- Yates,D. and Berziņa,D. (2021).Protecting a broken window: vandalism and security at rural rock art sites.384-390. *Journal of homepage*.
DOI:10.1080/00330124.2021.1957690
- Yılmaz,I. Tabak,G and Samur N. (2020).Vandalism problem in tourism and solution proposals: the case of Nevşehir. 95- 103.*Journal of multidisciplinary academic tourism*
<https://doi.org/10.31822/jomat.706294>