

## ارزیابی معیارهای سنجش امنیت در فضاهای شهری

### (مورد مطالعه: محله کوتی بوشهر)

سید نورالدین امیری<sup>۱</sup>، محمد امیر کاکی زاده<sup>۲</sup>، علیرضا زمانی<sup>۳</sup>

تاریخ دریافت: ۱۴۰۰/۱۰/۲۹

تاریخ پذیرش: ۱۴۰۱/۰۲/۲۵

از صفحه ۵۳ تا ۸۲

پژوهشنامه جغرافیای نظامی

سال دهم، شماره سی و هفتم، بهار ۱۴۰۱

#### چکیده

یکی از مهم‌ترین عوامل در ایجاد کیفیت مطلوب در فضاهای شهری، وجود «امنیت شهری» است. مفهوم امنیت شهری بر مضمون ماندن افراد جامعه از خطرات و آلودگی‌ها در محیط‌های شهری دلالت دارد. وجود محیطی امن برای زندگی در کنار سایر نیازهای اساسی فیزیولوژیکی انسان، از ضروریات و نیازهای اصلی او است؛ بنابراین شناسایی کمی و کیفی شاخص‌ها و عوامل مؤثر بر ویژگی‌های محیطی و تأثیر آن بر امنیت اجتماعی شهروندان، امری ضروری است. هدف از این پژوهش، بررسی شاخص‌های مؤثر بر امنیت در محله کوتی یکی از محله‌های تاریخی بندر بوشهر است.

در این راستا، پژوهش با استفاده از راهبرد قیاسی و به صورت توصیفی-تحلیلی انجام شده و گردآوری داده‌ها به صورت اسنادی، پیمایش میدانی و با استفاده از پرسشنامه صورت گرفته است. با توجه به شرایط فعلی ناشی از همه‌گیری کووید-۱۹، پرسش‌نامه‌ها آنلاین برای کارشناسان ارسال و جامعه آماری با استفاده از روش نمونه‌گیری تصادفی از شهروندان محله کوتی، انتخاب شد. شاخص‌ها در چهار گروه کالبد، نظارت، فعالیت و کیفیات بصری دسته‌بندی شدند. هر یک از این شاخص‌ها دارای متغیرهایی هستند که در این پژوهش با استفاده از نرم‌افزارهای «اس‌پی‌اس‌اس» و «اکسل» و با استفاده از آزمون «تی تک‌نمونه‌ای» مورد تجزیه و تحلیل قرار گرفتند. نتایج نشان داد که در برقراری امنیت محله کوتی، شاخص کالبد نقش مهم‌تری نسبت به سایر شاخص‌های پژوهش ایفا می‌کند و به صورت کلی میزان رضایت شهروندان از امنیت این محله پایین است.

**کلیدواژه‌ها:** فضای عمومی، شهر، امنیت، محله کوتی، شهر بوشهر.

۱- استادیار، عضو هیئت علمی دانشکده هنر و معماری، دانشگاه خلیج فارس، بوشهر، ایران.

۲- مربی، عضو هیئت علمی دانشکده هنر و معماری، دانشگاه خلیج فارس، بوشهر، ایران.

۳- دانشجوی کارشناسی مهندسی شهرسازی، دانشکده هنر و معماری، دانشگاه خلیج فارس، بوشهر، ایران.

## بیان مسئله

در قرن حاضر محیط‌های نامطلوب شهری باعث مشکلات بسیاری برای امنیت شهروندان شده و آسیب‌های اجتماعی رشد بیشتری داشته است که در نتیجه مردم احساس ناامنی می‌کنند. احساس ناامنی یک پدیده احساسی و ادراکی است و بیشتر به احساس روانی شهروندان از عوامل تهدیدکننده مانند جرم، برمی‌گردد و ممکن است میزان احساس ناامنی فرد با واقعیت خارجی میزان عوامل تهدیدکننده، تطابق نداشته باشد؛ یا برعکس با آن هم‌خوانی داشته باشد؛ بنابراین احساس ناامنی نوعی نگرش فرد به محیط بیرونی و از عوامل تهدیدکننده است (غلامحسینی، ۱۳۹۱، ص ۱). ناامنی و ناپایداری مانع رشد و توسعه می‌شوند و زمینه را برای توسعه نیافتگی فراهم می‌کنند؛ از این رو توسعه و امنیت رابطه‌ای متقابل و دوسویه دارند که هر یک به دیگری وابسته است و در مواردی ممکن است مانعی برای دیگری باشد (امان‌پور، ۱۳۹۹، ص ۲۳۸؛ انباری<sup>۱</sup>، ۲۰۱۱، ص ۳۲۹). اساسی‌ترین نیازهای انسان که بر محیط شهری و توسعه آن تأثیر می‌گذارد، نیاز به سرپناه، ایمنی و امنیت است. فقدان ایمنی و اعمال خشونت آمیز ممکن است تأثیر زیادی بر شهر داشته باشد که حفظ آن را برای برخی شهرها سخت می‌کند (راستی‌اپینا و کوروستلوا<sup>۲</sup>، ۲۰۱۶، ص ۲۰۴۳). «فضاهای عمومی شهری عرصه‌ای عمومی-اجتماعی، فرهنگی و کالبدی هستند، که نه تنها می‌بایست واجد ویژگی‌های زیباشناختی و بستر حیات مدنی باشند؛ بلکه نیاز به امنیت کافی دارند تا استفاده‌کنندگان از آن به راحتی آسوده‌خاطری فعالیت‌های خود را انجام دهند؛ زیرا نیاز به امنیت، یکی از نیازهای ضروری انسان است» (پاکزاد، ۱۳۸۷، ص ۵۶)؛ از این رو فضاهای شهری به‌عنوان محیط و بستر فعالیت و زندگی شهروندان، باید محیطی امن و آرام را فراهم که بیشترین ارتباط را با کاربران خود، متناسب با شرایط آنها (سن، جنس و...) برقرار کنند.

1- Anbari.

2- Rastyapina & Korosteleva.

بافت‌های تاریخی که منابع بسیار مهمی برای کشور از منظر فرهنگی، گردشگری و تاریخی هستند، در سال‌های گذشته کم‌تر مورد توجه برنامه‌ریزان و مسئولان شهری قرار گرفته و به لحاظ سطح امنیت شهری در وضعیت مطلوبی قرار ندارند. با سامان‌دهی و ظرفیت‌سنجی این منابع مهم تاریخی- فرهنگی می‌توان این مناطق را به ظرفیت‌های گردشگری بالقوه‌ای تبدیل کرد که منافع بسیاری را برای شهرهای مختلف کشور، تأمین می‌کنند؛ بنابراین با پرداختن به جوانب مختلف امنیت و عوامل تأثیرگذار بر آن در بافت‌های تاریخی، می‌توان به سامان‌دهی و برنامه‌ریزی‌های آتی پیرامون این مناطق کمک کرد.

بافت تاریخی بوشهر، از مواردی است که هنگام ورود به آن، به دلیل وسعت کم محله‌های چهارگانه آن، مردم شناخت کافی نسبت به هم داشته و فضاها امن‌تر جلوه می‌کنند. از طرفی وجود عناصر مهمی چون مسجد، میدان‌ها و بازار و خانه‌هایی که گشودگی‌های زیادی رو به معابر داشتند؛ عامل وجود امنیت در این فضاها را تقویت می‌کرد (حیدرزاده، حقی و کاکی‌زاده، ۱۴۰۰، ص ۳). بر این اساس این محله که در گذشته از میزان امنیت زیادی برخوردار بوده است برای بررسی در این پژوهش، انتخاب شده است. هدف از انجام این پژوهش، تبیین و ارزیابی معیارهای سنجش امنیت در فضاهای شهری محله کوتی بوشهر برای اولویت‌بندی معیارها و زیرمعیارهای مؤثر در ارتقاء امنیت شهری محدوده مطالعاتی بر اساس اصول رویکرد امنیت و افزایش حضور شهروندان در فضاهای عمومی در شب و در نتیجه پویایی و سرزندگی محیط، بوده است. در این راستا مهم‌ترین پرسش‌های پژوهش عبارت‌اند از:

با توجه به مطالعات پیشین، متغیرهای تأثیرگذار بر سطح امنیت اجتماعی فضاهای شهری نظیر محله کدام‌اند؟

عوامل مؤثر بر سطح امنیت در فضاهای شهری محله کوتی چیست‌اند؟ و اولویت‌بندی آن‌ها به چه ترتیبی است؟

با انجام مطالعات اولیه پیرامون موضوع پژوهش، به نظر می‌رسد متغیرهای کالبدی و اجتماعی تأثیر چشم‌گیری بر ارتقاء امنیت داشته‌اند که در مطالعات پیشین مورد توجه قرار گرفته‌اند؛ همچنین این‌گونه می‌نماید که عامل نظارت و زیرمعیارهای آن، از عوامل ارتقاءدهنده سطح امنیت در فضاهای شهری نظیر محله کوتی نیست.

### مبانی نظری

امنیت<sup>۱</sup>: به لحاظ لغوی، امنیت به معنای نداشتن دلهره و دغدغه، رهایی از تشویش، اضطراب، ترس یا احساس آرامش و اطمینان خاطر است (حیدرزاده، حقی و کاکی‌زاده، ۱۴۰۰، ص ۵؛ بهشتی و همکاران، ۱۳۹۹). ریشه لاتین امنیت کلمه *secures* است که در لفظ به معنای بدون دغدغه است. واژه امنیت در کاربرد عام به معنای رهایی از مخاطرات مختلف است. تعاریف مندرج در فرهنگ لغت، درباره مفهوم کلی امنیت بر احساس آزادی از ترس یا احساس ایمنی، تأکید دارد که بر امنیت مادی و روانی ناظر است (ماندل، ۱۳۷۹، ص ۴۶). «کلمنتس» معانی لغوی امنیت را به شرح زیر جمع‌بندی و خلاصه کرده است: رهایی از خطر یا مخاطرات یا لطمات، ایمنی روانی، رهایی از هراس یا تردید، مشوش نبودن، نبودن احتمال ناکامی و چیزی که ایمنی می‌دهد و اطمینان می‌بخشد (جلالیان، ۱۳۹۹، ص ۶۰۰؛ کلمنتس، ۱۳۸۴، ص ۵۴).

واژه امنیت می‌تواند در دو بعد ذهنی و عینی قابل‌اندازه‌گیری باشد؛ در مفهوم عینی، اندازه‌گیری فقدان تهدید علیه ارزش‌ها است و در مفهوم ذهنی، فقدان احساس ترس از این‌که چنین ارزش‌هایی مورد حمله قرار خواهد گرفت (حاتمی، احمدی و اسمعیلی، ۱۳۹۴؛ ۱۰۴؛ مولر<sup>۲</sup>، ۲۰۰۰، ص ۱). مهم‌ترین متغیرهای تأثیرگذار بر امنیت ادراکی از یک فضا عبارت‌اند از؛ ویژگی‌های فردی و اجتماعی افراد، ویژگی‌های کالبدی فضا، نحوه نگه‌داری از فضا، میزان نورپردازی و روشنایی فضا، وجود دیدهای باز به فضا، خوانایی فضا و غیره

1 - Security.

2- Moller.

(مهروس و همکاران<sup>۱</sup>، ۲۰۱۸). «امنیت صرفاً محصول روابط نابرابر سیاسی و اجتماعی نیست و بر پویایی شهری و میزان عمومی بی‌عدالتی در شهرها تأثیر می‌گذارد» (تولوملو<sup>۲</sup>، ۲۰۱۷، ص ۳۹۹؛ مورل و تادی<sup>۳</sup>، ۲۰۱۱، ص ۶). امنیت مهم‌ترین عامل در هنگام ارزیابی فضاهای عمومی در نظر گرفته می‌شود؛ زیرا امنیت درک شده، تأثیر زیادی در تصمیم‌گیری فرد برای استفاده از فضا یا عدم استفاده از آن دارد (عبدالله و همکاران<sup>۴</sup>، ۲۰۱۷). بر این اساس در مطالعات و پژوهش‌های شهری، همواره امنیت به‌عنوان یکی از معیارهای اصلی کیفیت و از شاخص‌های مهم سنجش کیفیت‌زندگی شهری، مورد توجه صاحب‌نظران قرار گرفته است (مؤیدی، علی‌نژاد و نوایی، ۱۳۹۲، ص ۱۶۴؛ شیعه، ۱۳۹۶، ص ۴۴).

- امنیت شهری: به معنی فراغت از هرگونه تهدید و تعرض به حقوق و آزادی‌های مشروع و قانونی شهروندان در محیط شهری است. امنیت شهری به مفهوم رهایی از ترس و خطر و احساس دوری از هرگونه تعهد، یکی از نیازهای اصلی و اساسی انسان‌ها از آغاز زندگی بوده است؛ از این رو، پیوند عمیقی با ساختارهای اقتصادی، اجتماعی و فرهنگی جامعه دارد (هزارجریبی، ۱۳۹۲، ص ۱۳۰). امنیت شهری از بحث‌های علمی، فنی و کاربردی مهمی است که اکنون به‌عنوان یک موضوع میان‌دانشی در چارچوب جامعه‌شناسی شهری، حقوق، جغرافیا، علوم انتظامی و امنیتی بررسی می‌شود و با سرنوشت آحاد شهروندان کل نظام اجتماعی-اقتصادی شهرها به‌ویژه امنیت کلان‌شهرها سروکار دارد (صالحی، ۱۳۹۰، ص ۱۵). در شهرسازی نیز مسئله امنیت مقوله‌ای چندبعدی است و میزان نیازمندی به امنیت با توجه به شرایطی که محیط به انسان می‌دهد و یا انسان به محیط، متفاوت است. امنیت همواره به‌واسطه نقش مهمی که در بهبود محیط، کالبد و فضای شهری بر استفاده مطلوب‌تر شهروندان دارد؛ مورد توجه طراحان و برنامه‌ریزان شهری است. این نیاز در فضاهایی که بیش از

1- Mahrous et al.

2- Tulumello.

3- Morelle and Tadie.

4- Abdulla et al.

همه حضور فیزیکی انسان در آن محرز است، بیشتر احساس می‌شود. درجایی که ناهنجاری‌ها، خشونت‌ها و بزهکاری‌های اجتماعی و... مطرح می‌شود، برقراری نظم، امنیت و آسایش فردی و عمومی برای افراد بیشتر احساس می‌شود (حسینی، ۱۳۸۷، ص ۲۷).

#### امنیت در محیط:

محیط‌های شهری علاوه بر عناصر کالبدی شامل پیام‌ها، معانی و رمزهایی است که مردم بر اساس نقش‌ها، توقعات، انگیزه‌ها و دیگر عوامل آن را رمزگشایی و درک می‌کنند و در مورد آن به قضاوت می‌پردازند. این حس کلی، پس از ادراک و قضاوت نسبت به محیط خاص در فرد به وجود می‌آید. این حس در نهایت احساس تعلق به محیط و تداوم حضور ایجاد می‌کند (علی‌اکبری و همکاران، ۱۴۰۰، ص ۶؛ کاملی و حسینی، ۱۳۹۸)؛ احساس امنیت یکی از اساسی‌ترین این حس‌ها به شمار می‌آید. حس امنیت در فضاهای عمومی شهری مهم است. در غیر این صورت، می‌تواند منجر به تأثیرات منفی همچون ترس، رفتار ضداجتماعی و پیامدهای استرس‌زا شود (وجز پری و همکاران<sup>۱</sup>، ۲۰۲۰). شناخت و اجرای اقدامات امنیتی برای درک رفتار انسان در محیط ساخته‌شده حیاتی است و دانستن این‌که چگونه امنیت بر فرم شهری در مقیاس انسانی تأثیر می‌گذارد، اطلاعات ارزشمندی برای عمل برنامه‌ریزی و طراحی شهری است (شاج پینسل<sup>۲</sup>، ۲۰۱۹). ایده اصلی تأثیر فضاها در خشونت و پیشگیری از آن از طریق تغییر محیط، برای نخستین بار از سوی «نیومن» و «جیکوبز» شکل گرفت. کل هدف این ایده کنترل جرم قبل از کنترل مجرم بود. چشمان محققان بر روی فضاهای فیزیکی متمرکز بود و رابطه فضا با جرم پرسش اصلی بوده است. به عبارت دیگر، اگر محیط به نحوی طراحی شود که بتواند موجب بهبود نظارت افراد شده، تعلق ساکنان آن را به قلمروی خود بالا برده و تصویری مثبت از فضا ایجاد کند، فرصت‌های مجرمانه

1- Weijs-perree et al.

2- Shach-princely.

کاهش خواهد یافت و مجرمان از ارتکاب جرم باز خواهند ماند (حیدرزاده و همکاران، ۱۴۰۰، ص ۵؛ کوزنس و همکاران<sup>۱</sup>، ۲۰۰۵).

**عوامل مؤثر بر امنیت مکان:** «جین جیکوبز» نظریه پرداز بزرگ شهری (۱۹۶۱) در تبیین امنیت شهری به تعامل فضای فیزیکی و فرایندهای اجتماعی که محیط را می سازند، توجه کرده و بر فعال بودن فضا به عنوان عاملی در ایجاد یک محیط امن و موفق تأکید کرد. «جیکوبز» ایجاد حرکت، استفاده های فعال از سطح خیابان و فعالیت های خیابانی و مراقبت های طبیعی از این فعالیت ها را به عنوان مؤلفه هایی در جهت ساختن یک محیط خوب شهری قلمداد می کند (شکرپیگی و رادین، ۱۳۹۵، ص ۹۸). در بعد کالبدی، تجمیع خیابان ها و لایه های آن، به عنوان مؤلفه های کلیدی در ایجاد یک محیط امن شهری است و بهترین محیط های شهری آن هایی هستند که به خوبی با الگوی شهر یکپارچه شده اند و امنیت عمومی را ترویج می کنند<sup>۲</sup> (رفیعیان و جعفری، ۱۳۹۹، ص ۱۴۱؛ بمانیان و همکاران، ۱۳۸۷، ص ۵). عواملی که امنیت شهری را از بین می برند و موجب تهدید یا کاهش امنیت شهرهای بزرگ می شوند، بسیارند. تاریکی از جمله عواملی است که به شدت از کنترل های اجتماعی می کاهد و باعث می شود تا احتمال وقوع برخی جرائم بیشتر شود (کلانتری، ۱۳۸۴، ص ۵۷)؛ بنابراین بخش زیادی از احساس ناامنی و ترس، به تاریکی هوا و ترس از وقوع جرم در شب هنگام بازمی گردد. پس مهم ترین ویژگی شرایط جرم خیزی در زمان شب، تاریکی است که بر شهر حاکم می شود و فرصت مناسبی را برای بزهکاران فراهم می سازد که در پوشش تاریکی با اطمینان از پایین بودن امکان دیده شدن، نسبت به اعمال بزهکارانه و رفتارهای ناهنجار خود اقدام کنند (صالحی، ۱۳۸۷، ص ۱۷۸). نورپردازی احساس آرامش و دوری از ترس را در مردم برای استفاده از مناطق فراهم می کند. یک نظریه کلی وجود دارد که احساسات و مشاهدات در جهت امنیت شخصی لازمه حیات و زندگی شهری است. این استدلال مردم برای اماکن عمومی همچون کلیدی برای ایجاد

1- Cozens et al.

۲- تیم بیل هیلر با استفاده از نرم افزار اسپیس سینتکس.

فضاهای امن‌تر است و آن‌ها را چشمان خیابان معرفی می‌کند که مجرمان را از ارتکاب جرم باز می‌دارد و محیط را امن و مطمئن می‌سازد. از طریق نورپردازی مناسب فضاهای شهری می‌توان تا حد بسیار زیادی موجب تقلیل بزه در شب شده و به سلامت محیط زندگی کمک کرد (پاکزاد، ۱۳۸۷، ص ۵۶).

### پیشینه پژوهش

در سال‌های اخیر در حوزه امنیت و جنبه‌های مختلف تأثیرگذار بر آن، به‌ویژه در فضاهای شهری، پژوهش‌های متعددی صورت پذیرفته است. اکثر این پژوهش‌ها به نقش فضاهای کالبدی و تأثیر آن‌ها بر حضور قشر خاصی از افراد از قبیل بانوان، کودکان و سالخوردگان متمرکز شده‌اند. بافت تاریخی شهرها به‌عنوان ظرفیت‌های بالقوه گردشگری، کم‌تر مورد توجه محققان در این زمینه‌ها واقع شده‌اند؛ بنابراین ضرورت پرداختن به آن‌ها در پژوهش‌های شهری، می‌تواند یکی از ضروریات پژوهشگران در این زمینه‌ها باشد. با این حال در ادامه، به برخی از مهم‌ترین پژوهش‌های انجام‌شده در حوزه امنیت، اشاره شده است:

جدول شماره (۱). پژوهش‌های پیشین صورت گرفته در زمینه امنیت و مؤلفه‌های تأثیرگذار بر آن.

محقق	موضوع	شرح پژوهش و دستاوردهای آن	مؤلفه‌های پژوهش
نیومن (۱۹۷۳)	طراحی در شهر خشن	وی در کتاب خود با عنوان «مردم و طراحی در شهر پرخشونت» درباره تغییر فضای دفاعی: مردم و ساختار محیط، پیشنهادهایی ارائه می‌دهد. از جمله ایجاد ظرفیت کالبدی نظارتی در فضا برای ایجاد فرصت نظارت برای ساکنان.	مؤلفه‌های پژوهش
اشنایدر و کیتچن (۲۰۱۳)	«عملی کردن پیشگیری از جرم از طریق طراحی محیطی سیستم‌های جداگانه مورد تجزیه و تحلیل قرار داده و سپس مقایسه کرده‌اند و تجارب این دو کشور را در اختیار کشورهای دیگر که ساخته شده در ایالات متحده و بریتانیا»	در پژوهشی روند توسعه پیشگیری از جرم از طریق طراحی محیطی را در دو کشور ایالات متحده و بریتانیا به‌طور جداگانه مورد تجزیه و تحلیل قرار داده و سپس مقایسه کرده‌اند و تجارب این دو کشور را در اختیار کشورهای دیگر که ساخته شده در ایالات متحده و بریتانیا می‌دهند.	
فاستر و	«آیا طراحی محله قابل در پژوهشی با یک مدل رگرسیون خطی، -		



محقق	موضوع	شرح پژوهش و دستاوردهای آن	مؤلفه‌های پژوهش
همکاران (۲۰۱۴)	پیااده روی بر ارتباط بین تأثیرات ترس از جرم در راه رفتن و جرم عینی و پیااده روی تأثیر پیااده روی افراد را در استرالیا بررسی و می‌گذارد؟»	تحلیل کردند. نتایج و یافته‌ها بدین ترتیب بود که با افزایش مداخلات و تصمیم‌گیری‌هایی می‌توان ترس از جرم را کاهش و میزان پیااده روی را افزایش داد	کالبدی: (کیفیت معابر، مبلمان شهری، روشنایی، پوشش گیاهی، فشرده‌گی بافت، بسته و باز بودن محیط)، کارکردی (عملکردی: (فرهنگی، اجتماعی، اقتصادی - اجتماعی، تفریحی - ورزشی)، اجتماعی: (نظارت اجتماعی، تراکم جمعیت)
ادیبی سعدی‌نژاد و عظیمی (۱۳۹۰)	«تیین امنیت در محیط شهری بر مبنای پارامترهای کالبدی و طراحی»	در پژوهشی بررسی شد که در سطح محله‌های بابلسر، بر مبنای (۶) شاخص کالبدی، این محلات دارای بهترین شرایط در مقایسه با سایر محله‌های در ارتباط با فرم کالبدی و پیشگیری جرم هستند؛ در عین حال محله‌هایی که دارای کم‌ترین استانداردهای لازم برای کاهش بروز جرم هستند، محله‌هایی هستند که در موج چهارم توسعه شهر، شکل گرفته و بیشتر افراد آن کم‌درآمد هستند.	کالبدی: (کیفیت معابر، مبلمان شهری، روشنایی، پوشش گیاهی، فشرده‌گی بافت، بسته و باز بودن محیط)، کارکردی (عملکردی: (فرهنگی، اجتماعی، اقتصادی - اجتماعی، تفریحی - ورزشی)، اجتماعی: (نظارت اجتماعی، تراکم جمعیت)
		در پژوهشی بیان کردند که ویژگی‌های کالبدی در قالب معیارهای بررسی شده؛ در محله نارمک از عوامل بسیار مؤثر در بالا بودن احساس امنیت در فضاهای این «تأثیر کالبد فضاهای محله است و در مقابل، این ویژگی‌ها در اکبری و پاک - عمومی - شهرک اکباتان زمینه احساس ناامنی در بنیان (۱۳۹۱) احساس امنیت اجتماعی فضاهای جمعی را مهیا کرده است. از فضای و نفوذپذیری زنان» طرف دیگر، تفاوت الگوهای این دو مجموعه به سبب ایجاد ویژگی‌های کالبدی متفاوت تا حدودی بر تفاوت احساس امنیت در فضاهای آن‌ها مؤثر بوده است.	کالبدی: (کیفیت معابر، مبلمان شهری، روشنایی، پوشش گیاهی، فشرده‌گی بافت، بسته و باز بودن محیط)، کارکردی (عملکردی: (فرهنگی، اجتماعی، اقتصادی - اجتماعی، تفریحی - ورزشی)، اجتماعی: (نظارت اجتماعی، تراکم جمعیت)
مؤیدی و همکاران (۱۳۹۲)	«بررسی نقش مؤلفه‌های در پژوهشی نشان دادند که علی‌رغم منظر شهری در ارتقای سطح وجود امنیت، احساس امنیت در محدوده احساس امنیت در فضاهای مورد مطالعه از دید ساکنان، پایین‌تر از عمومی شهری»	سطح متوسط ارزیابی شده است.	کالبدی: (کیفیت معابر، مبلمان شهری، روشنایی، پوشش گیاهی، فشرده‌گی بافت، بسته و باز بودن محیط)، کارکردی (عملکردی: (فرهنگی، اجتماعی، اقتصادی - اجتماعی، تفریحی - ورزشی)، اجتماعی: (نظارت اجتماعی، تراکم جمعیت)
لطفی و	«بررسی احساس امنیت در پژوهشی عنوان می‌کنند که میزان	مقیاس، ازدحام، فرم فضا،	کالبدی: (کیفیت معابر، مبلمان شهری، روشنایی، پوشش گیاهی، فشرده‌گی بافت، بسته و باز بودن محیط)، کارکردی (عملکردی: (فرهنگی، اجتماعی، اقتصادی - اجتماعی، تفریحی - ورزشی)، اجتماعی: (نظارت اجتماعی، تراکم جمعیت)

محقق	موضوع	شرح پژوهش و دستاوردهای آن	مؤلفه‌های پژوهش
همکاران (۱۳۹۳)	فضاهای عمومی»	احساس امنیت در فضاهای عمومی مناطق المان‌های اطلاعاتی، کم‌درآمد با میانگین (۷۴/۱۲) بیش از آلودگی دیداری، نور و میانگین میزان احساس امنیت کاربران روش‌سنایی، آلودگی فضاهای عمومی در مناطق متوسط‌نشین محیطی، دسترسی (۵۶/۱۱) و مرفه‌نشین (۴۲/۱۲) است. با حمل‌ونقل عمومی، توجه به میانگین داده‌های موجود در کیفیت فعالیت‌ها و مناطق مختلف شهر شیراز، تفاوت کاربری زمین، کیفیت مشاهده‌شده بین میانگین‌های مناطق سکونت محله‌های مجاور مختلف شهر از نظر میزان احساس امنیت فضاهای عمومی، هر چند با اندکی اختلاف مورد تأیید قرار می‌گیرد.	
موسی کاظمی و همکاران (۱۳۹۳)	«عوامل مؤثر بر بهبود امنیت محله‌های شهری»	در پژوهشی با استفاده از روش تحلیل عاملی برای تعیین اهمیت معیارهای عوامل مؤثر بر بهبود امنیت سازنده امنیت، متغیرهایی را بررسی کرده‌اند که از این متغیرها، هویت محله بیشترین تأثیر را در افزایش احساس امنیت داشته است.	
سلطانی، بیک محمدی و حیدری (۱۳۹۴)	«تحلیل فضایی احساس امنیت در محلات مختلف شهری (مورد مطالعه: شهر قدس)»	در این پژوهش، احساس امنیت به‌عنوان متغیر وابسته و متغیرهای مستقل در قالب (۱۵) شاخص کالبدی، اجتماعی-اقتصادی و زیست‌محیطی مؤثر بر امنیت شهری در نظر گرفته شده‌اند. پس از گردآوری داده‌ها با بهره‌گیری از فن تاپسیس به ارزیابی هر یک از محلات از نظر احساس امنیت شهری بر اساس شاخص‌های پژوهش، پرداخته شد.	کالبدی، اقتصادی و اجتماعی، زیست‌محیطی
رسولی شورستان (۱۳۹۷)	«بررسی و تحلیل نقش عوامل کالبدی و اجتماعی بر احساس امنیت در فضاهای شهری گرگان»	هدف این پژوهش مشخص کردن کالبدی (نظم و تأثیرپذیری احساس امنیت فضاهای سامان‌دهی فضای شهری، شهری، با هر یک از مؤلفه‌های کالبدی و هماهنگی فرم بناها با اجتماعی بوده است. نتایج نشان داده محیط اطراف، قابل‌رؤیت است که با وجود امنیت، احساس امنیت بودن فضا، وجود فضاهایی در محدوده مورد مطالعه از دید ساکنان، برای مخفی شدن، پایین‌تر از سطح متوسط ارزیابی شده و بنا وضعیت قرارگیری بر نتایج حاصل، شاخص‌های کالبدی و ساختمان‌ها، اجتماعی، رابطه معناداری با (نظارت و کنترل فضا،	

محقق	موضوع	شرح پژوهش و دستاوردهای آن	مؤلفه‌های پژوهش
		احساس امنیت داشته است. هم‌چنین نتایج تحلیل رگرسیون چند متغیره بیانگر آن است که متغیرهای مستقل کالبدی تا (۳۸) درصد بر متغیر وابسته (شهرت آن) احساس امنیت تأثیرگذار بوده و بالاترین تأثیر را بر متغیر مستقل آلودگی محیط داشته است و متغیرهای مستقل اجتماعی تا (۶۴) درصد بر متغیر وابسته «احساس امنیت» تأثیرگذار بوده و بالاترین تأثیر مربوط به متغیر مستقل عملکرد پلیس بوده است.	عملکرد پلیس، حس تعلق، تراکم جمعیت، شناخت فضای شهر و
		در این پژوهش واحد تحلیل «واحد فجو» است؛ بنابراین بزرگ‌ترین واحد قابل تصور (کل فیلم انیمیشن مهارت‌های زندگی برای کودکان) بررسی شده است. پس از استخراج رمزگان‌های فنی و اجتماعی از - بطن لایه‌های این مجموعه و تلفیق و تحلیل مؤلفه‌های مذکور، معنای مرجحی از تصویر امنیت در فضای شهر ارائه داده شده است.	
		در این پژوهش با توجه به قلمرو مکانی مورد مطالعه، علاوه بر نمونه‌گیری از مراجعه‌کنندگان به پارک، اقدام به نمونه‌گیری از فضا و زمان نیز شده است. یافته‌های به‌دست‌آمده از (۵۰۴)	
کریمی، دانشمهر (۱۳۹۸)	«بازنمایی امنیت در فضای شهری (مورد مطالعه فروغی و انیمیشن‌های مهارت‌های زندگی برای کودکان)»	«ادراک امنیت در فضاهای مراجعه‌کننده به پارک از طریق عمومی شهری، مورد مطالعه: نرم‌افزارهای «اس‌پی‌اس‌اس» و «جی‌آی‌اس» مورد تحلیل قرار گرفت. شش بُعد ادراک از امنیت در پنج پهنه پارک سرخه‌حصار دارای پایایی بوده و میزان ادراک امنیت مالی، حیثیتی، اموال عمومی و نظم عمومی در پهنه‌های پارک دارای تفاوت معناداری با یکدیگر هستند. ادراک کلی از امنیت مراجعه‌کنندگان به	امنیت مالی، جانی، حیثیتی، اموال عمومی، نظم عمومی، ادراک کلی از امنیت

محقق	موضوع	شرح پژوهش و دستاوردهای آن	مؤلفه‌های پژوهش
		پارک از طریق تجمیع نمرات آن‌ها در شش بُعد امنیت حاصل شده است.	
احمدی و مهرجو (۱۳۹۸)	«بررسی رابطه بین دل‌بستگی مکانی و وفاداری رفتاری با سرزندگی و امنیت در فضای شهری»	هدف پژوهش، بررسی رابطه سرزندگی و امنیت فضاهای شهری با دل‌بستگی مکانی و وفاداری رفتاری در میدان شهرداری است. در یافته‌های پژوهش متغیرهای بررسی شده قدرت زیادی در پیش‌بینی تغییرات واریانس وفاداری رفتاری در مورد مطالعه از دیدگاه شهروندان دارند.	وفاداری رفتاری، سرزندگی، ترجیح مکانی، طرفداری، امنیت
حیدرزاده، حقی و کاکیزاده (۱۴۰۰)	«تحلیلی بر امنیت فضاهای محلات شهری از دید کاربران، نمونه مطالعه فضاهای محلات بافت تاریخی شهر بوشهر»	در این پژوهش ابتدا متغیرهای امنیت فضاهای شهری از ادبیات موضوعی گردآوری شده و سپس پرسش‌نامه برای چهار محله در بافت تاریخی تکمیل شده است و با توجه به نتایج، متغیرها اولویت‌بندی شده‌اند.	رفتارهای اجتماعی، مدیریت و نگهداری، ماندگاری اهالی، نظارت رسمی، نظارت غیررسمی، قلمروگرایی، مرزبندی نواحی و هراس‌انگیزی محیط

منبع. یافته‌های پژوهش، ۱۴۰۱.

از مجموع نتایج پژوهش‌های پیشین می‌توان چنین جمع‌بندی کرد که به‌کارگیری اصول و کیفیات طراحی فضاهای شهری و توجه به معیارهای بافت شهری، خدمات شهری، ساختار شهری، میلمان و زیبایی شهر، می‌تواند تأثیر بسزایی در امنیت شهری، داشته باشد. بافت‌های تاریخی شهرها که در گذشته از کیفیت فضایی و ویژگی‌های طراحی مطلوبی بهره‌مند بوده‌اند، در زمان آبادانی نیز از سطح نسبی امنیت بالایی برخوردار بوده‌اند؛ اما به‌مرور با پیشرفت و گسترش شهرها و عدم توجه به بافت‌های تاریخی، از میزان امنیت این فضاها کاسته شده است. حال با توجه به این نکته که بافت تاریخی بوشهر در گذشته از سطح امنیت زیادی برخوردار بوده و تا به حال به‌صورت خاص بر روی محله کوتی به‌عنوان یکی از محلات تاریخی این شهر، به بررسی امنیت شهری و عوامل و شاخصه‌های مؤثر بر آن پرداخته نشده است؛ نگارندگان لازم دانستند که به بررسی این موضوع، در پژوهش حاضر بپردازند. در این مرحله از پژوهش،

برای بررسی عوامل مؤثر بر میزان امنیت شهری در محله کوتی، شاخصه‌هایی از پژوهش‌های پیشین استخراج شد که در چهار بعد کالبد، نظارت، فعالیت و کیفیات بصری دسته‌بندی شده و به شرح جدول زیر ارائه شدند.

جدول شماره (۲). ابعاد و متغیرهای تأثیرگذار بر سطح امنیت فضاهای شهری.

ابعاد	معیار
کالبد	کوچه‌های کم‌عرض و باریک
	فرسودگی ساختمان
	نفوذپذیری
	کیفیت عمومی مسکن
	وجود نمادها و نشانه‌ها
	کیفیت معابر
	تداخل سواره با پیاده
فعالیت	توجه به عوامل فیزیکی و انسانی در طراحی فضا
	بهداشت عمومی
	تأمین آرامش و آسایش گروه‌های مختلف اجتماعی (زنان، کودکان و سالمندان)
	امکان گذران اوقات فراغت
	جذب کردن کاربری‌های ترکیبی و مختلط به‌طور مناسب
	زندگی شبانه
	میزان دسترسی افراد به خدمات شهری (امکانات بهداشتی، درمانی، آموزشی و...)
نظارت	میزان روشنایی معابر
	آسودگی خاطر از ترس، تهدید و اضطراب
	مصونیت جان، مال و ناموس مردم از هرگونه تعرض
	استفاده از دوربین‌های مداربسته و مکان‌یابی صحیح آن‌ها در مواقع ضروری
	حفاظت از وندالیسم (خراب‌کاری، تخریب) تجهیزات شهری مانند حفاظدار کردن چراغ‌های معابر
	پرهیز از به وجود آمدن گوشه‌های کم‌تردد، کم‌نور و فاقد نظارت اجتماعی
	امنیت عابران پیاده
کیفیات بصری	زیباسازی منظر شهری
	تأکید بر نقاط عطف و شاخص محله
	استفاده از رنگ‌های متناسب با فصل و محیط
	استفاده از تابلوها، علائم و نشانه‌های بصری از طریق هنر ارتباط تصویری
	طراحی منظر هماهنگ برای بهبود کیفیت بصری محیط و امکان نظارت بیشتر

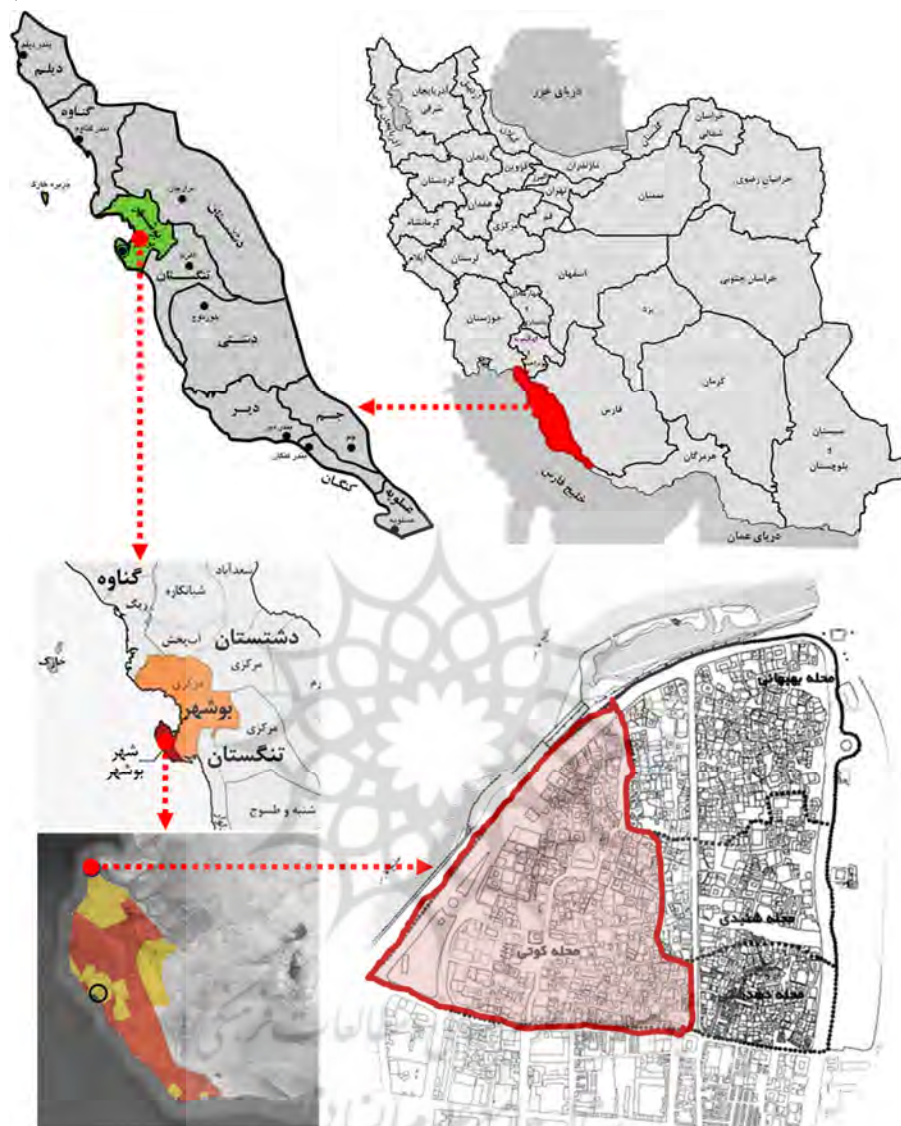
منبع. یافته‌های پژوهش، ۱۴۰۱.

## روش پژوهش

روش پژوهش استفاده‌شده در این مطالعه از لحاظ هدف، کاربردی؛ از لحاظ ماهیت داده کمی و از لحاظ مسئله پژوهش، توصیفی-تحلیلی است. اطلاعات موردنیاز این پژوهش از روش‌های اسنادی و پیمایش میدانی گردآوری شده است. بدین صورت که بر اساس بررسی مطالعات پیشین و نظریه نظریه‌پردازان در زمینه امنیت، شاخصه‌های پژوهش برای سنجش امنیت در محله کوتی، تعریف شدند. شاخصه امنیت متغیر وابسته و متغیرهای کالبدی، نظارتی، فعالیتی و کیفیات بصری نیز متغیرهای مستقل پژوهش هستند. در این پژوهش، ابزار جمع‌آوری اطلاعات میدانی، پرسش‌نامه تنظیم‌شده توسط نگارندگان بوده است. جامعه آماری پژوهش موردنظر شامل تمامی استفاده‌کنندگان از محله کوتی است. تعداد نمونه بر اساس فرمول کوکران (۱۶۵) نفر در نظر گرفته شد که به روش نمونه‌گیری تصادفی انتخاب شدند و پرسش‌نامه استانداردشده با توجه به شرایط کووید-۱۹ از طریق پست الکترونیکی و آنلاین برای جامعه آماری ارسال شد. در جریان این پژوهش، پرسش‌نامه‌ای شامل (۳۰) پرسش مشتمل بر اطلاعاتی شامل جنسیت، تحصیلات، شغل، وضعیت تأهل، میزان امنیت پیاده‌روهای محله، میزان تداخل سواره با پیاده در محله، میزان وجود زندگی شبانه و تعدادی سؤال (میزان رضایت از عملکرد محله، میزان آسودگی خاطر از ترس حین استفاده از فضا و...) تنظیم شد. پرسش‌نامه با مقیاس لیکرت تنظیم شد و نتایج داده‌ها در نرم‌افزار «اس‌پی‌اس‌اس (نسخه ۱۹)» مورد تجزیه و تحلیل قرار گرفت. آمارهای مورد استفاده در قسمت تحلیل پرسش‌های پرسش‌نامه عبارت‌اند از: فراوانی، درصد، درصد فراوانی تجمعی، میانگین، میانه. همچنین برای مقایسه امتیاز ابعاد مورد مطالعه از آزمون تی تک‌نمونه‌ای و روش مقایسه میانگین‌ها استفاده شده است.

## قلمرو پژوهش

شهر بوشهر که در جنوب غربی ایران و در جوار دریای خلیج فارس واقع شده، دارای بافتی تاریخی است. این شهر بندری که حالت شبه جزیره‌ای دارد، از سه طرف به خلیج فارس و از یک طرف به خشکی متصل است. هسته اولیه بافت تاریخی بوشهر در دماغه شمالی این شهر واقع شده و متشکل از چهار محله قدیمی بهبهانی، شنبدی، دهدشتی و کوتی است. عوامل متعددی بر شکل‌گیری خانه‌های بافت تاریخی بوشهر تأثیر گذاشته‌اند؛ از جمله آن‌ها می‌توان به عوامل اقلیمی و محیطی، فرهنگی، اقتصادی، امنیتی و غیره اشاره کرد (کاکای زاده و همکاران، ۱۳۹۹، ص ۶۶). از برهم‌کنش تاریخ و جغرافیا در بوشهر، گونه‌ای خاص از معماری در تبادل فرهنگی با کشورها و اقوامی که با بوشهر در طول تاریخ مراوده داشته‌اند، شکل گرفته است (مرباغی، ۱۳۹۲، ص ۵۷). بوشهر تا زمان نادرشاه افشار، روستای ماهیگیری کوچکی بود؛ تا این‌که نادرشاه، این مکان را مقر نیروی دریایی خود، قرار داد (کرزن، ۱۳۷۳، ص ۲۸۲). تا آن زمان در این محل، ساختمانی وجود نداشت و ساکنان این روستای کوچک در کپرهایی که از چوب و برگ درخت نخل ساخته شده بود؛ زندگی می‌کردند (رسایی کشوک، ۱۳۸۴، صص ۶-۷) و بناهای تاریخی که اکنون از بافت بندر بوشهر باقی مانده‌اند؛ مربوط به زمان قاجار و عده محدودی از آن‌ها، مربوط به دوران زندیه هستند (کاکای زاده و همکاران، ۱۴۰۰، ص ۶۶). بندر بوشهر در طول ادوار مختلف تاریخی به دلیل موقعیت خاص راهبردی و جغرافیایی آن که متأثر از هم‌جواری با خلیج فارس است؛ همواره شاهد حضور افرادی از اقوام و ملل گوناگون با فرهنگ‌های متفاوت بوده که ساختار اجتماعی و مدنی متفاوتی را در این شهر رقم زده است. فرهنگ‌های مختلفی که به واسطه حضور افراد از اقوام و ملل گوناگون در یک ظرف زمانی و مکانی مشخص گرد هم آمده‌اند، یک «ساختار چندوجهی اجتماعی-فرهنگی» را شکل داده است (مولایی و کاکای زاده، ۱۴۰۰).



شکل شماره (۱). نقشه سلسله مراتب مکان‌یابی بافت تاریخی بوشهر (ایران، استان بوشهر، شهرستان بوشهر، شهر بوشهر، بافت تاریخی و تقسیم‌بندی چهار محله تاریخی)؛ منبع. آرشیو نقشه‌های سازمان میراث فرهنگی، صنایع دستی و گردشگری استان بوشهر، ۱۴۰۱.

تفاوت در نوع معماری بافت تاریخی بوشهر با بافت تاریخی موجود در شهرهای مرکزی فلات ایران را می‌توان به‌سادگی با مقایسه کیفیت فضایی



معايير و ابنيه اين دو دريافت. گرمي هوا در بوشهر، سبب شده كه از بازشوهاي باريك و بلند، براي جلوگيري از تابش خورشيد و هم‌چنين نورگيري بيش‌تر، استفاده شود و رطوبت زياد و ضرورت ايجاد كوران هوا نيز، سبب افزايش تعداد اين بازشوها در بنا، شده است. تعدد اين پنجره‌ها بر روي نماي ساده و يكرنگ بنا، جلوه بصري ويژه‌اي، ايجاد کرده است (دباغ و همكاران، ۱۴۰۰)؛ هم‌چنين سبب ايجاد امنيت بيشتر به دليل ديد ساكنان به بيرون بنا و كنترل آن‌ها نسبت به معابر و كوچه‌ها شده است. بازشوهاي متعدد رو به معابر در طبقات فوقاني ابنيه، مرتفع بودن بناها كه به سبب توجه به اقليم و هم‌چنين كمبود زمين قابل ساخت بوده است و معابر و كوچه‌هاي باريك، باعث پديد آمدن منظرشهری خاصی در بافت تاريخی بوشهر شده است كه به‌نوعی تسلط ساكنان را بر بيرون بنا، ايجاد می‌کرده است.

محلۀ کوتی با فاصله کمی از کناره شرقی شبه‌جزیره (بندرگاه اصلی)، بيشتر در کناره غربی قرار دارد. واژه «کوت» به معنی قلعه يا حصار يا برج و بارو و يك واژه هندی است. محلۀ کوتی به سبب اين‌كه از زمان زنديه محل استقرار حاكم بوشهر بود و نيز به‌واسطه حضور كمپاني هند شرقی، انگليس و وابستگان تجاری و سياسی آن‌ها، يکی از اشرافی‌ترين محلۀهاي بوشهر محسوب می‌شد. بعدها كه ادارات دولتی، برخی تجارخانه‌ها، مدرسه مشهور «سعادت» بوشهر و كنسولگری‌هاي کشورهای ديگر در اين محلۀ استقرار يافتند، اين محلۀ از نظر اجتماعی و فرهنگی، نسبت به ساير محلات بوشهر، ویژگی خاصی يافت؛ زيرا بسياری از اهالی اين محلۀ از كارمندان تجارخانه‌ها، دولت، كنسولگری‌ها يا شرکتهای کشتی‌رانی بودند<sup>۱</sup> (غلامزاده، ۴۴، ص ۱۳۹۲).

### یافته‌های پژوهش

در این پژوهش برای انجام آزمون فرضیه‌ها پرسش‌نامه‌ای تنظیم شد كه علاوه بر دریافت اطلاعات فردی شهروندان، نظر پرسش‌شوندگان پیرامون وضعیت

۱- در محلۀ کوتی مساجدی معروف به نام‌های «شیخ سعدون»، «فیل»، «امام حسن»، «عرب‌ها» و تعدادی حسینیه و يك کلیسا (کلیسای ظهور مقدس، ۱۹۱۱ م؛ كه امروز وجود ندارد)، به‌اضافه بزرگ‌ترین آب‌انبار بوشهر (قوام)، وجود داشت و دارد.

موجود محله و شاخصه‌های مختلف تأثیرگذار بر کیفیت امنیت محله، دریافت و تجزیه و تحلیل شود. بدین منظور به علت شیوع ویروس کووید-۱۹ دسترسی به افراد استفاده‌کننده از محله امکان‌پذیر نبود؛ به همین علت (۱۶۵) پرسش‌نامه به صورت مجازی در اختیار آن‌ها قرار گرفت و با استفاده از نرم‌افزارهای «اس‌پی‌اس‌اس» و «اکسل» به بررسی و تحلیل پرسشنامه‌ها پرداخته شد. نمونه مربوطه به روشی تصادفی انتخاب و نظر شهروندان دریافت شده است. با توجه به سنجش اولیه از تعداد (۳۰) نفر به صورت اتفاقی، پرسش‌نامه‌های مقدماتی توزیع شده و اعتبار پرسش‌ها تأیید شد. در نهایت، داده‌های خام به دست آمده با استفاده از نرم‌افزار «اس‌پی‌اس‌اس» و با ضریب اطمینان (۹۵) درصد تجزیه و تحلیل شد؛ برای تحلیل و سنجش میزان صحت پرسش‌های پرسش‌نامه و سنجش سطح تناسب ابزار تحلیل، با استفاده از روش تحلیل قابلیت اطمینان ضرایب آلفای پرسش‌ها محاسبه شده است. ضریب آلفای تمامی پرسش‌های پرسش‌نامه بزرگ‌تر از (۰,۹) است و تأیید شد که مدل استفاده شده برای سنجش مورد مطالعه، از دقت و صحت مناسبی برخوردار است. در طراحی این پرسش‌نامه سعی شد که تمامی پرسش‌ها در حد فهم و درک افراد با رنج سنی متفاوت طرح شود.

جدول شماره (۳). آمار قابلیت اطمینان پژوهش.

آمار قابلیت اطمینان	
تعداد متغیرها	۳۰
آلفای کرونباخ	۰,۹۱

منبع: پژوهش حاضر، ۱۴۰۱.

نتایج کلی تحلیل و ارزیابی پرسش‌های مطرح شده در پرسش‌نامه‌های پژوهش به شرح جدول شماره (۴) است. گفتنی است که از مجموع (۱۶۵) نفر پرسش‌شونده پژوهش، تعداد (۸۳) نفر معادل (۵۰,۳) درصد مرد و (۸۲) نفر معادل (۴۹,۷) درصد زن هستند. (۱۰۷) نفر از پرسش‌شوندگان معادل (۶۴,۸) درصد مجرد و (۵۸) نفر معادل (۳۵,۲) درصد متأهل هستند.

جدول شماره (۴). تحلیل و ارزیابی شاخصه‌های تأثیرگذار بر امنیت در محله کوتی از دید پرسش‌شوندگان.

معیارهای ردیف مؤثر بر امنیت	زیرمعیارها	خیلی کم	کم	متوسط	زیاد	خیلی زیاد	میانگین	میان انحراف معیار
کالبدی	میزان وجود کوچه‌های کم‌عرض و باریک	۸,۵	۸,۵	۳۳,۳	۳۱,۵	۱۸,۵	۳,۴۲	۱,۱۳۸
	میزان فرسودگی بناها در محله	۴,۲	۱۲,۱	۲۴,۸	۴۱,۲	۱۷,۶	۳,۵۶	۱,۰۰۵
	میزان رضایت از نفوذپذیری محله	۱۱,۵	۱۴,۵	۵۵,۲	۱۳,۳	۵,۵	۲,۸۷	۰,۹۷۲
	میزان رضایت از کیفیت عمومی مسکن در محله	۱۲,۱	۲۷,۹	۴۸,۵	۸,۵	۳	۲,۶۲	۰,۹۱۳
	میزان رضایت از وجود نمادها و نشانه‌ها در جهت خوانایی محله	۱۴,۵	۳۸,۲	۴۹,۳	۲۷,۱	۴,۲	۲,۴۹	۰,۹۸۵
	میزان رضایت از کیفیت معابر محله	۲۱,۸	۴۰	۳۱,۵	۳,۶	۳	۲,۲۶	۰,۹۴۳
	میزان تداخل حرکت سواره با پیاده در محله	۱۵,۸	۱۳,۳	۲۹,۷	۳۷	۴,۲	۳,۰۱	۱,۱۴۵
	میزان توجه به عوامل فیزیکی و انسانی در طراحی فضا	۱۵,۲	۳۷,۸	۳۲,۱	۱۰,۳	۴,۸	۲,۵۲	۱,۰۲۸
	میزان رضایت از بهداشت عمومی محله	۲۰,۶	۲۶,۷	۳۵,۲	۱۵,۸	۱,۸	۲,۵۲	۱,۰۴۵
	میزان رضایت از روشنایی معابر محله	۱۷	۳۳,۳	۲۷,۳	۱۸,۸	۳,۶	۲,۵۹	۱,۰۸۸
نظارتی	میزان آسودگی خاطر از ترس، تهدید و اضطراب حین استفاده از فضا	۱۶,۴	۲۶,۷	۱۷,۶	۲۶,۱	۱۳,۳	۲,۹۳	۱,۳۱۲
	میزان مصونیت جان، مال و ناموس مردم از تعرض در محله	۹,۷	۱۸,۲	۲۴,۸	۳۲,۷	۱۴,۵	۳,۲۴	۱,۱۹۵
	میزان استفاده از دوربین‌های مداربسته و مکان‌یابی صحیح آن‌ها در مواقع ضروری	۲۳,۶	۴۲,۴	۱۷,۶	۱۰,۳	۶,۱	۲,۳۳	۱,۱۲۷
	میزان حفاظت از وندالیزم (خراب‌کاری، تخریب) تجهیزات شهری	۳۸,۸	۳۳,۹	۱۸,۸	۴,۸	۳,۶	۲,۰۱	۱,۰۵۱
	میزان جلوگیری از به	۲۳,۶	۲۶,۷	۴۲,۴	۴,۲	۳	۲,۳۶	۰,۹۸۸

معیارهای ردیف مؤثر بر امنیت	زیرمعیارها	خیلی کم	کم	متوسط	زیاد	خیلی زیاد	میانگین	میان انحراف معیار
۱۶	وجود آمدن گوشه‌های کم‌تردد، کم‌نور و فاقد نظارت اجتماعی در محله	۹,۷	۱۷	۳۰,۹	۳۲,۱	۱۰,۳	۳,۱۶	۱,۱۲۸
	میزان امنیت عابران پیاده در محله							
۱۷	میزان تأمین آرامش و آسایش گروه‌های مختلف اجتماعی (زنان، کودکان و سالمندان)	۱۶,۴	۲۳	۳۳,۳	۲۱,۸	۵,۵	۲,۷۷	۱,۱۳
	امکان گذران اوقات فراغت در محله							
۱۸	میزان جذب کاربری‌های ترکیبی و مختلط به‌طور مناسب در محله	۲۰,۶	۲۱,۸	۳۷,۶	۱۸,۸	۱,۲	۲,۵۸	۱,۰۵۴
	میزان دسترسی افراد به خدمات شهری (امکانات بهداشتی، درمانی، آموزشی و...) در محله							
۱۹	میزان وجود زندگی شبانه در محله	۱۵,۲	۳۵,۸	۴۱,۸	۶,۱	۲,۱	۲,۴۲	۰,۸۶۴
	میزان توجه به زیباسازی منظر در محله							
۲۰	میزان تأکید بر نقاط عطف محله	۱۳,۳	۱۷,۶	۳۰,۳	۳۵,۸	۳	۲,۹۸	۱,۰۹۳
	میزان استفاده از رنگ‌های متناسب با فصل و محیط در محله							
۲۱	میزان وجود زندگی شبانه در محله	۱۷	۲۳,۶	۴۳,۶	۱۲,۷	۳	۲,۶۱	۱,۰۱
	میزان توجه به زیباسازی منظر در محله							
۲۲	میزان تأکید بر نقاط عطف محله	۲۰,۶	۳۷	۲۸,۵	۱۲,۷	۰,۶	۲,۳۵	۰,۹۷
	میزان استفاده از تابلوها، علائم و نشانه‌های بصری از طریق هنر ارتباط تصویری							
۲۳	میزان استفاده از رنگ‌های متناسب با فصل و محیط در محله	۱۰,۳	۴۸,۵	۲۸,۵	۹,۱	۳,۶	۲,۴۷	۰,۹۲۸
	میزان استفاده از تابلوها، علائم و نشانه‌های بصری از طریق هنر ارتباط تصویری							
۲۴	میزان استفاده از رنگ‌های متناسب با فصل و محیط در محله	۲۵,۵	۲۳	۳۸,۲	۷,۹	۵,۵	۲,۴۵	۱,۱۱۸
	میزان استفاده از تابلوها، علائم و نشانه‌های بصری از طریق هنر ارتباط تصویری							
۲۵	میزان استفاده از رنگ‌های متناسب با فصل و محیط در محله	۴۳,۶	۳۶,۴	۱۶,۴	۲,۴	۱,۲	۱,۸۱	۰,۸۸۱
	میزان استفاده از رنگ‌های متناسب با فصل و محیط در محله							
۲۶	میزان طراحی منظر هماهنگ برای بهبود کیفیت بصری محیط و امکان نظارت بیشتر در محله	۳۴,۵	۳۷,۶	۲۴,۸	۱,۲	۱,۸	۱,۹۸	۰,۹
	میزان استفاده از رنگ‌های متناسب با فصل و محیط در محله							

منبع. یافته‌های پژوهش، ۱۴۰۱.

جدول شماره (۵)، مقایسه میانگین کلی عوامل مؤثر بر امنیت اجتماعی محله کوتی شهر بوشهر را بر اساس نتایج حاصل از آزمون «تی تک نمونه‌ای» نشان می‌دهد. همان‌طور که مشاهده می‌شود شاخص کالبدی (دارای زیرمعیارهای: میزان وجود کوچه‌های کم‌عرض و باریک، میزان فرسودگی بناها در محله، میزان رضایت از نفوذپذیری محله، میزان رضایت از کیفیت عمومی مسکن در محله، میزان رضایت از وجود نمادها و نشانه‌ها در جهت خوانایی محله، میزان رضایت از کیفیت معابر محله، میزان تداخل حرکت سواره با پیاده در محله، میزان توجه به عوامل فیزیکی و انسانی در طراحی فضا و میزان رضایت از بهداشت عمومی محله) با میانگین (۲،۸۱) دارای وضعیت بهتری در محله کوتی شهر بوشهر نسبت به سایر مؤلفه‌ها است و بیشترین تأثیر را در برقراری امنیت این محله دارد. کم‌ترین میانگین مربوط به مؤلفه کیفیت بصری (دارای زیرمعیارهای: میزان توجه به زیباسازی منظر در محله، میزان تأکید بر نقاط عطف محله، میزان استفاده از رنگ‌های متناسب با فصل و محیط در محله، میزان استفاده از تابلوها، علائم و نشانه‌های بصری از طریق هنر ارتباط تصویری، میزان طراحی منظر هماهنگ برای بهبود کیفیت بصری محیط و امکان نظارت بیشتر در محله) با میانگین (۲،۲۱) است که وضعیت نامناسب‌تری نسبت به سایر شاخص‌ها در محله کوتی دارد و دارای کم‌ترین میزان تأثیر در امنیت این محله است.

جدول شماره (۵). میانگین مؤلفه‌های تأثیرگذار بر امنیت (چهار شاخص کالبد، نظارت، فعالیت و کیفیت بصری) در محله کوتی بندر بوشهر.

شاخص	میانگین
کالبد	۲،۸۱
نظارت	۲،۶۶
فعالیت	۲،۶۷
کیفیات بصری	۲،۲۱

منبع. یافته‌های پژوهش، ۱۴۰۱.

در بررسی سطح متوسط پرسش‌ها نیز، نتایج نشان می‌دهد که میزان امنیت پیاده‌روهای محله دارای سطح متوسط معادل (۵۶،۳) درصد، میزان وجود

کوچه‌های کم‌عرض و باریک دارای سطح متوسط معادل (۳۳٫۳) درصد، میزان فرسودگی بناها دارای سطح زیاد معادل (۴۱٫۲) درصد، میزان نفوذپذیری دارای سطح متوسط معادل (۵۵٫۲) درصد، میزان کیفیت عمومی مسکن دارای سطح متوسط معادل (۴۸٫۵) درصد، میزان وجود نمادها و نشانه‌ها دارای سطح متوسط معادل (۴۹٫۳) درصد، میزان کیفیت معابر دارای سطح کم معادل (۴۰) درصد، میزان تداخل سواره با پیاده دارای سطح متوسط معادل (۲۹٫۷) درصد، میزان توجه به عوامل فیزیکی و انسانی در طراحی فضا دارای سطح کم معادل (۳۷٫۸) درصد، میزان رضایت از بهداشت عمومی دارای سطح متوسط معادل (۳۵٫۲) درصد، میزان روشنایی معابر دارای سطح کم معادل (۳۳٫۳) درصد، میزان آسودگی خاطر از ترس، تهدید و اضطراب دارای سطح کم معادل (۲۶٫۷) درصد، میزان مصونیت جان، مال و ناموس مردم از هرگونه تعرض دارای سطح زیاد معادل (۳۲٫۷) درصد، میزان استفاده از دوربین‌های مداربسته و مکان‌یابی صحیح آن‌ها در مواقع ضروری دارای سطح کم معادل (۴۲٫۴) درصد، میزان حفاظت از وندالیزم (خراب‌کاری، تخریب) تجهیزات شهری مانند حفاظدار کردن چراغ‌های معابر دارای سطح خیلی کم معادل (۳۸٫۸) درصد، میزان پرهیز از به وجود آمدن گوشه‌های کم‌تردد، کم‌نور و فاقد نظارت اجتماعی دارای سطح متوسط معادل (۴۲٫۴) درصد، میزان امنیت عابران پیاده دارای سطح زیاد معادل (۳۲٫۱) درصد، میزان استفاده از رنگ‌های متناسب با فصل و محیط دارای سطح متوسط معادل (۳۸٫۲) درصد، میزان استفاده از تابلوها، علائم و نشانه‌های بصری از طریق هنر ارتباط تصویری دارای سطح خیلی کم معادل (۴۳٫۶) درصد و میزان طراحی منظر هماهنگ برای بهبود کیفیت بصری محیط و امکان نظارت بیشتر، دارای سطح کم معادل (۳۷٫۶) درصد است؛ بنابراین در میان سطح متوسط‌ها، بیشترین میزان مربوط به امنیت پیاده‌روهای محله‌ها و کم‌ترین مربوط به میزان آسودگی خاطر از ترس است که نشان از امنیت نسبی پیاده‌روها نسبت به سایر نقاط و همچنین به صورت کلی عدم آسودگی خاطر ساکنان از امنیت محله است.

جدول شماره (۶). میزان رضایت کلی ساکنان از امنیت اجتماعی محله کوتی بندر بوشهر.

شاخص	df	t	Sig (2-tailed)
رضایت از امنیت اجتماعی محدوده مورد مطالعه	۱۶۵	۶٫۱۵۴	۰٫۰۰۰

منبع. پژوهش حاضر، ۱۴۰۱.

جدول شماره (۷). نتایج آزمون تی رضایت از امنیت اجتماعی محدوده مورد مطالعه.

شاخصه	تعداد	میانگین	انحراف معیار	میانگین خطای استاندارد
رضایت از امنیت اجتماعی محدوده مورد مطالعه	۱۶۵	۱٫۹۲	۱٫۰۵	۰٫۰۷۹

منبع. یافته‌های پژوهش، ۱۴۰۱.

### نتیجه‌گیری

مطابق با مطالعات صورت گرفته در این پژوهش، معیارهای بررسی امنیت در چهار زیرگروه کالبد، فعالیت، نظارت و کیفیات بصری، موردسنجش و ارزیابی قرار گرفتند. این شاخصه‌ها که با توجه به بررسی پژوهش‌های پیشین استخراج شده بودند، در پرسش‌نامه‌ای مورد پرسش شهروندان محله کوتی، قرار گرفتند. پس از جمع‌آوری اطلاعات پرسش‌نامه‌هایی که توسط شهروندان، پاسخ داده شده است و وارد کردن آن‌ها در نرم‌افزار «اس‌پی‌اس‌اس» از طریق روش آزمون «تی تک‌نمونه‌ای»، میانگین شاخص‌های مورد استفاده در این پژوهش اندازه‌گیری شد. شاخص کالبدی با میانگینی معادل (۲٫۸۱) بیشترین تأثیر و شاخص کیفیات بصری با میانگینی معادل (۲٫۲۱) کم‌ترین تأثیر را بر برقراری امنیت در محله کوتی شهر بوشهر دارد. شاخص کالبدی، اولین عامل است که بیشترین نقش را در بین دیگر شاخص‌های برقراری امنیت در محله کوتی ایفا می‌کند؛ از نه متغیر تشکیل شده است که شامل میزان وجود کوچه‌های کم‌عرض و باریک در محله، میزان فرسودگی ساختمان‌ها، میزان نفوذپذیری محله، کیفیت عمومی مسکن، میزان وجود نمادها و نشانه‌ها، میزان کیفیت معابر، میزان تداخل سواره با پیاده، توجه به عوامل فیزیکی و انسانی در طراحی فضا و میزان بهداشت عمومی در محله است. شاخص فعالیت، دومین عامل از

نظر میزان سطح تأثیرگذاری با میانگینی معادل (۲,۶۷) است که از پنج متغیر، میزان تأمین آرامش و آسایش گروه‌های مختلف اجتماعی (زنان، کودکان و سالمندان)، امکان گذران اوقات فراغت در محله، میزان جذب کاربری‌های ترکیبی و مختلط به‌طور مناسب در محله، میزان وجود زندگی شبانه در محله و میزان دسترسی افراد به خدمات شهری در محله، تشکیل شده است. شاخص نظارت سومین عامل تأثیرگذار بر سطح امنیت محله کوتی با میانگینی معادل (۲,۶۶) است که از هفت متغیر شامل؛ میزان روشنایی معابر، میزان آسودگی خاطر از ترس تهدید و اضطراب حین استفاده از فضا، میزان مصونیت از هرگونه تعرض به جان، مال و ناموس مردم، میزان استفاده از دوربین‌های مداربسته و مکان‌یابی صحیح آن‌ها در مواقع ضروری، میزان حفاظت از وندالیزم (خرابکاری، تخریب) تجهیزات شهری، میزان جلوگیری از به وجود آمدن گوشه‌های کم‌تردد، کم‌نور و فاقد نظارت اجتماعی در محله و میزان امنیت عابران پیاده، تشکیل شده است. شاخص کیفیات بصری، آخرین عامل تأثیرگذار بر امنیت محله کوتی با میانگینی معادل (۲,۲۱) است که با پنج متغیر معرفی شده است؛ متغیرهای میزان توجه به زیباسازی منظر در محله، میزان تأکید بر نقاط عطف محله، میزان استفاده از رنگ‌های متناسب با فصل و محیط در محله، میزان استفاده از تابلوها، علائم و نشانه‌های بصری از طریق هنر ارتباط تصویری و میزان طراحی منظر هماهنگ برای بهبود کیفیت بصری محیط و امکان نظارت بیشتر در محله است.

### پیشنهادها

با توجه به نتایج به‌دست آمده در مطالعه حاضر، پیشنهادهایی برای ارتقای میزان امنیت در فضاهای شهری محله کوتی بوشهر می‌توان ارائه کرد:

#### از منظر کالبدی:

— تهیه مبلمان شهری فضا از مصالح مقاوم برای مصون ماندن در مقابل تخریب اشخاص (وندالیزم) یا عوامل طبیعی در میدان کوتی؛





- \_ افزایش مبلمان‌ها و سکوه‌های نشستن در برخی از فضاهای محله برای ایجاد اجتماع‌پذیری و تعاملات اجتماعی؛
- \_ شاخص کردن ورودی‌ها، گذرها، فضاهای شهری جمعی و سایر کاربری‌ها برای افزایش میزان خوانایی و در پی آن حضورپذیری در محله؛
- \_ استفاده از المان‌ها و تابلوهای مناسب برای تأکید بر نقاط مهم محله و افزایش خوانایی؛
- \_ در نظر گرفتن پیاده‌روها و ارائه ضوابطی در راستای پیاده‌مدار شدن فضاهای عمومی محله برای تردد بیشتر افراد؛
- \_ استفاده از الگوهای کالبدی متناسب با بافت تاریخی برای ایجاد تصویر ذهنی آشنا برای مردم و بهره‌گیری از آن‌ها در بناهای تازه‌ساخت.

#### از منظر نظارتی:

- \_ ایجاد ایستگاه نیروی انتظامی و دوربین‌های امنیتی در برخی بخش‌های مورد نیاز؛
- \_ ایجاد بدنه‌های فعال شهری در محله با استفاده از قرار دادن پنجره و شناسیر که علاوه بر فعال شدن جداره‌ها و ارتقای کیفیت بصری نماها، نوعی نظارت بصری ساکنان در فضاهای شهری محله را ایجاد می‌کند؛
- \_ پراکنش متناسب و عادلانه نورپردازی در تمامی نقاط محله به منظور ایجاد روشنایی مناسب و جلوگیری از به وجود آمدن نقاط کم‌نور در معابر محله کوتی.

#### از منظر فعالیتی:

- \_ تقویت کاربری‌های جاذب جمعیت در میدان و معبر کوتی برای افزایش حضور اقشار مختلف مردم در محیط؛
- \_ تزریق کاربری‌هایی با فعالیت شبانه‌روزی برای افزایش رفت‌وآمد در محله در همه ساعات شبانه‌روز به خصوص ساعات پایانی شب؛

- ایجاد فضاهای جمعی با استفاده از چیدمان مناسب مبلمان شهری در فضای محله برای برقراری تعاملات اجتماعی گروه‌های سنی مختلف به صورت پراکنده در گشودگی‌های محله؛
- اجرای برنامه‌های فرهنگی و یا ایجاد نمایشگاه‌هایی در فضاهای موجود در محله، نظیر مسجد شیخ سعدون، دانشکده هنر و معماری و... برای حضور مستمر افراد فرهنگی و بالابردن سطح اجتماعی محله؛
- ایجاد فضاهای جاذب جمعیت بانوان نظیر فرهنگسراها.

#### از منظر کیفیت بصری:

- مرمت و احیای کالبد بناهای تاریخی دچار فرسودگی و تبدیل ظرفیت‌های بالقوه محله به بالفعل، مشابه پروژه نوسازی عمارت نوذری و تبدیل آن به دانشکده هنر و معماری؛
- اقدامات مرمتی و بازآفرینی برخی ساختمان‌ها و گذرهای محله دارای ظرفیت کافی برای رفع فضاها و نماهای تخریب‌شده و فرسوده و افزایش حضورپذیری؛
- منظرسازی به همراه نورپردازی میدان و معبر کوتی برای افزایش زیبایی بصری، افزایش امنیت و جذب جمعیت به محله؛
- استفاده از نقاشی‌ها و مصالح بومی در بازسازی عمارت‌های تاریخی برای ارتقاء میزان زیباسازی و حس سرزندگی در محله کوتی.

## منابع

- احمدی، حسن؛ مهرجو، مهرداد (۱۳۹۸). «بررسی رابطه بین دل‌بستگی مکانی و وفاداری رفتاری با سرزندگی و امنیت در فضای شهری (مطالعه موردی: میدان شهرداری شهر رشت)». معماری و شهر پایدار. ۷(۲)، صص ۶۹-۸۳.
- ادیبی سعدی‌نژاد، فاطمه؛ عظیمی، آزاده (۱۳۹۰). «تبیین امنیت در محیط شهری برمبنای پارامترهای کالبدی و طراحی، نمونه موردی شهر بابلسر». فصلنامه آمایش محیط، ۴ (۱۵)، صص ۸۱-۱۰۵.
- امان‌پور، سعید (۱۳۹۹). «تحلیل رابطه پایداری مناطق شهری و امنیت اجتماعی شهروندان در کلان‌شهر اهواز». پژوهش‌های جغرافیای برنامه‌ریزی شهری، ۸ (۲)، صص ۲۳۷-۲۵۷.
- بمانیان، محمدرضا؛ رفیعیان، مجتبی؛ ضابطیان، الهام (۱۳۸۷). «امنیت تردد زنان در فضاهای شهری و سنجش مشارکتی آن‌ها در بخش مرکزی شهر تهران». نشریه تحقیقات زنان، ۲ (۴)، صص ۳۹-۵۶.
- بهشتی، سید صمدی؛ مرادی، رامین، خلیلی دره بنگ، راضیه (۱۳۹۹). «تبیین جامعه‌شناختی رابطه احساس امنیت اجتماعی و سلامت اجتماعی». دانشکده بهداشت و انستیتو تحقیقات بهداشتی، ۱۸ (۲)، صص ۱۷۳-۱۸۸.
- پاکزاد، جهان‌شاه (۱۳۸۷). «راهنمای طراحی فضاهای شهری». تهران: وزارت مسکن و شهرسازی.
- جلالیان، سیداسحاق (۱۳۹۹). «بررسی تأثیر عوامل کالبدی بوستان پلیس بر احساس امنیت شهروندان (مورد مطالعه: بوستان پلیس تهران پارس)». نشریه پژوهش‌های جغرافیای برنامه‌ریزی شهری، ۸ (۳)، صص ۶۱۲-۵۷۹.
- حاتمی، علی؛ احمدی، بختیار؛ اسمعیلی، عطا (۱۳۹۴). «بررسی عوامل مرتبط با میزان احساس امنیت اجتماعی شهروندان مورد مطالعه زنان شهر کرمانشاه». نشریه پژوهش‌های راهبردی امنیت و نظم اجتماعی، ۴ (پیاپی ۱۱ (۳))، صص ۱۲۱-۱۳۰.
- حیدرزاده، احسان؛ حقی، محمدرضا؛ کاکی‌زاده، محمدمیر (۱۴۰۰). «تحلیلی بر امنیت فضاهای محلات شهری از دید کاربران، نمونه مطالعه فضاهای محلات بافت تاریخی شهر بوشهر». نشریه محیط‌شناسی، ۴۷ (۱)، صص ۱-۲۰.
- دباغ، هژیر؛ ناصری، ندا؛ کاکی‌زاده، امیر (۱۴۰۰). «گونه‌شناسی کالبدی درب و پنجره‌های بناهای تاریخی بندر بوشهر و تزئینات به‌کاررفته در آن‌ها». ۱۸ (۴۲).
- رسایی‌کشوک، سام (۱۳۸۴). «شکوه بوشهر». بوشهر: انتشارات شروع.

- رسولی شورستان، جلیل (۱۳۹۷). «بررسی و تحلیل نقش عوامل کالبدی و اجتماعی بر احساس امنیت در فضاهای شهری گرگان». فصلنامه دانش انتظامی گلستان، ۹(۳) (پیاپی ۳۵)، صص ۳۳-۵۶.
- رفیعیان، مجتبی؛ جعفری، ساغر (۱۳۹۹). «سنجش رضایتمندی زنان از کیفیت فضاهای عمومی انحصاری با تأکید بر حس ایمنی نمونه مطالعاتی: پارک بوستان مادران، شهر جدید اندیشه، تهران». نشریه پژوهش‌های راهبردی مسائل اجتماعی ایران، ۹(پیاپی ۲۸) (۱)، صص ۱۳۳-۱۵۸.
- سازمان میراث فرهنگی، صنایع‌دستی و گردشگری استان بوشهر (۱۴۰۱). «آرشیو تصاویر و نقشه‌های سازمان میراث فرهنگی». بوشهر: صنایع‌دستی و گردشگری استان بوشهر.
- سلطانی، لیلا؛ بیک‌محمدی، حسن؛ حیدری، سمیه (۱۳۹۵). پژوهش‌های راهبردی امنیت و نظم اجتماعی، ۵(پیاپی ۱۴) (۳)، صص ۸۷-۱۰۴.
- شکربیگی، عالیہ؛ رادین، پرنگ (۱۳۹۵). «بررسی عوامل مرتبط با احساس ناامنی اجتماعی زنان در فضاهای شهری (با تأکید بر ویژگی‌های کالبدی شهر)». نشریه مطالعات اجتماعی روانشناسی زنان، ۱۴ (۲)، صص ۸۷-۱۲۶.
- صالحی، اسماعیل (۱۳۹۰). «برنامه‌ریزی و طراحی محیطی امنیت در محیط‌زیست شهری». تهران: انتظارات سازمان شهرداری‌ها و دهیاری‌های کشور.
- فروغی، یاسر؛ فروغی، سمانه (۱۳۹۸). «بازنمایی امنیت در فضای شهری (مورد مطالعه انیمیشن‌های مهارت‌های زندگی برای کودکان)». مطالعات امنیت اجتماعی، ۱۰ (۶۰)، صص ۱۵۴-۱۷۸.
- کاملی، محسن؛ حسینی، سیدباقر (۱۳۹۸). «مدل‌یابی رابطه ساختاری نظم محیط، حس تعلق و دل‌بستگی به مکان با میزان سطح امنیت». نشریه شهر ایمن، ۲(۱)، صص ۵-۱۴.
- کریمی، علیرضا؛ دانشمهر، حسین (۱۳۹۸). «ادراک امنیت در فضاهای عمومی شهری مورد مطالعه: پهنه‌های پارک سرخه‌حصار شهر تهران». مطالعات شهری، ۸ (۳۱)، صص ۹۷-۱۰۸.
- کلمنتس، کوین (۱۳۸۴). «به‌سوی جامعه‌شناسی امنیت؛ ترجمه محمدعلی قاسمی». فصلنامه پژوهشکده مطالعات راهبردی، ۸(۲)، صص ۲۸۱-۳۱۰.
- علی‌اکبری، اسماعیل؛ طالشی، مصطفی؛ جعفرکریمی، اشکان (۱۴۰۰). «تحلیل تطبیقی مؤثر بر امنیت کالبدی - فضایی در مناطق (۶)، (۱۰) و (۱۲) کلان‌شهر تهران با بهره‌گیری از روش‌های «آراس» و «وایپاس»». پژوهشنامه جغرافیای انتظامی، ۹ (۳۵)، صص ۱-۲۶.
- غلامزاده، فراز (۱۳۹۲). «معماری بوشهر در دوران زند و قاجار». چاپ اول. تهران: انتشارات آباد بوم.

- غلامحسینی، رحیم (۱۳۹۱). «بررسی راهکارهای نورپردازی مناسب فضای عمومی با هدف افزایش امنیت شهری (مورد مطالعه: نورپردازی در کانون‌های تمرکز بزه‌کاری منطقه ۶ تهران)»، به راهنمایی محسن کلانتری. زنجان: دانشگاه زنجان، دانشکده علوم انسانی.
- کاکی‌زاده، محمدمامیر؛ ناصری، ندا؛ دباغ، هژیر (۱۳۹۹). «عوامل و شاخصه‌های مؤثر بر شکل‌گیری معماری و شهرسازی بافت تاریخی بندر بوشهر». نشریه جلوه هنر، ۱۲(۳) (پیاپی ۲۸).
- کاکی‌زاده، محمدمامیر؛ ناصری، ندا؛ دباغ، هژیر (۱۴۰۰). «گونه‌شناسی کالبدی و کارکردی شناسی‌های بافت تاریخی بندر بوشهر در جهت شناسایی عوامل هویت‌بخش این فضاها». فصلنامه پژوهش‌های معماری اسلامی، ۳۰(۹)، صص ۶۳-۸۴.
- کرزن، جرج (۱۳۷۳). «ایران و قضیه ایران»، جلد ۲، ترجمه غلامعلی وحید مازندرانی. تهران: علمی و فرهنگی.
- لطفی، صدیقه؛ بردی‌آمراندنژاد، رحیم؛ ساسانی‌پور، محمد (۱۳۹۳). «بررسی احساس امنیت در فضاهای عمومی (مورد مطالعه کلانشهر شیراز)». پژوهش و برنامه‌ریزی شهری، ۱۹(۵)، صص ۳۹-۵۶.
- ماندل. رابرت (۱۳۷۹). «چهره متغیر امنیت ملی، ترجمه پژوهشکده مطالعات راهبردی»، چاپ دوم. تهران: پژوهشکده مطالعات راهبردی.
- مرباغی، بهروز (۱۳۹۲). «بن‌مایه‌های نوین در معماری بوشهر». تهران: پیام.
- مولایی، اصغر، کاکی‌زاده، محمدمامیر (۱۴۰۰). «نقش ساختار فضایی کالبدی شهری بافت تاریخی بندر بوشهر بر شکل‌گیری تعاملات اجتماعی ساکنان آن». نشریه اثر، ۴۲(۳).
- موسی‌کاظمی، سیدمهدی؛ رفیعیان، مجتبی؛ قسمی‌شاه‌گلدی، علی (۱۳۹۳). «عوامل مؤثر بر بهبود امنیت محله‌های شهری؛ مورد مطالعه، محله جنت‌آباد شمالی شهر تهران». نشریه فضای جغرافیایی، ۱۷(۴۵).
- مؤیدی، محمد؛ علی‌نژاد، منوچهر؛ نوایی، حسین (۱۳۹۲). «بررسی نقش مؤلفه‌های منظرشهری در ارتقای سطح امنیت در فضاهای عمومی شهری (نمونه موردی مطالعه، محله اوین تهران)». فصلنامه امنیت اجتماعی، شماره (۳۵)، صص ۱۵۹-۱۹۱.
- هزارجریبی، جعفر (۱۳۹۲). «احساس امنیت اجتماعی از منظر توسعه گردشگری». مجله جغرافیا و برنامه‌ریزی محیطی، ۲۲(۲)، صص ۱۲۱-۱۴۲.
- Abdulla, Kh., Abdelmonem, M. G., & Selim, G. (2017). Walkability In Historic Urban Spaces: Testing the Safety and Security in Martyrs' Square in Tripoli, Archnet-IJAR: International Journal of Architectural Research, 11(3), 163-177.

- Anbari, M., (2011). Development sociology. Smart press. Tehran. (In Persian).
- Cozens, P. M., Saville, G., & Hillier, D. (2005). Crime prevention through environmental design (CPTED): a review and modern bibliography, *Property Management*, 23, 328-356.
- Mahrous, A., M. Moustafa, Y., & A. Abou El-Ela, M. (2018). Physical characteristics and perceived security in urban parks: Investigation in the Egyptian context, *Ain Shams Engineering Journal*, 9, 3055–3066.
- Moller, B. (2000) National, Societal and Human Security Discussion – a case study of the Israel Palestine conflict, Clemente, F & Kleiman, M. B. (1997). Fear of crime in the United States: A multivariate analysis, Pennsylvania state university.
- Morelle, M., and J. Tadié. 2011. “The Making of Urban Security. Introduction.” *Justice Spatiale / Spatial Justice*, 4 [online].
- Newman, O. (1973), *Defensible Space: People and Design in the Violent City*, London.
- Rastyapina, O.A & Korosteleva, N.V. 2016. Urban Safety Development Methods. *Procedia Engineering* 150. 2042- 2048.
- Shach-princely, D. (2019). Measuring security in the built environment: Evaluating urban vulnerability in a human-scale urban form, *Landscape, and Urban Planning*, 191, 1-12.
- Tulumello, Simone. 2017. Toward a Critical Understanding of Urban Security within the Institutional Practice of Urban Planning: The Case of the Lisbon Metropolitan Area. *Journal of Planning Education and Research.*, Vol. 37(4) 397– 410.
- Weijs-perree, M., Dane, G., & van den Berg, P. (2020). Analyzing the Relationships between Citizens’ Emotions and their Momentary Satisfaction in Urban Public Spaces, *Sustainability*, 12, 1-20.