

Research Paper

Identifying the factors affecting the current situation of urban furniture and finding a suitable model for organizing spaces and urban landscape

(Case study: Ilam city)

Nader Shohani¹, Hassan Hekmatnia², Hakim Bakrizadeh^{3*}, Ahmad shohani⁴

- 1- Assistant Professor, Department of Geography and Urban Planning, Payame Noor University, Tehran, Iran.
- 2- Associate Professor, Department of Geography and Urban Planning, Payame Noor University, Tehran, Iran.
- 3- Assistant Professor, Department of Statistics, Payame Noor University, Tehran, Iran.
- 4- Assistant Professor, Department of Political Science, Payamnoor University, Tehran, Iran.

Received: 2021/03/14

Accepted: 2021/06/20

PP: 197-214

Use your device to scan and
read the article online



Keywords:

Urban furniture, modeling, space, landscape, Ilam.

Abstract

The present study examines urban furniture, including the influential and constructive elements of the public space of Ilam city. Suitability of urban furniture (quantity and quality, beauty, Comfort, durability and location and the use of appropriate colors and materials suitable for the climate of the region in Urban furniture design), improves the quality of the urban environment, organizing the urban space and appearance and citizens' satisfaction. This research is applied in terms of purpose to achieve a theoretical-analytical model. In terms of nature and method, two combined methods "descriptive-analytical" have been used. To collect data and information from library studies. Field (questionnaire with 80% reliability and interview) was used. The spatial area of the research was the central area of Ilam during 1396 and 1397 and from the perspective of 138 experts in the form of purposeful sampling (available) in organizations. Statistical analysis (exploratory factor analysis, structural equation model, Pearson correlation and regression analysis) was used in the analysis. The results of the theoretical model analysis showed that disorder and turbulence in urban furniture in different dimensions and layers of Ilam city that has a significant impact on the spirits and behaviors of citizens and causes citizens dissatisfaction with the results also showed that there is a relationship between not paying attention to the principles of urban furniture standards and creating an unbalanced and inappropriate urban structure and reducing the quality of the urban landscape. Principles and foundations governing each of the elements affecting urban furniture cause the organization of the environment and landscape. The city and the creation of a beautiful and ideal urban space were achieved.

Citation: Shohani, N; Hekmatnia, H; Bakrizadeh, H; Shohani, A. (2023): Identifying the factors affecting the current situation of urban furniture and finding a suitable model for organizing spaces and urban landscape (Case study: Ilam city), Journal Research and Urban Planning, Vol 13, No 51, PP 197-214.

DOI: 10.30495/JUPM.2021.27358.3790

* - Corresponding author: Hakim Bakrizadeh

Address: Assistant Professor of Payame Noor University

Tell: +98-9183436831

Email: h_bekri@yahoo.com

Extended Abstract

Introduction

With the increasing expansion of urbanization and the increase of urban population and the resulting problems, it is becoming more and more necessary to provide facilities for the welfare of citizens. Pay special attention to the social system and try to create and design a suitable and pleasant environment for citizens. Urban furniture is one of the building blocks of urban space that quantity and quality, beauty, comfort, durability and location play a very important role in achieving It has a beautiful and healthy city. Today, urban furniture organizes a large part of the activities in the city and increases the quality of life of citizens. Urban furniture reflects the interior features and cultural symbols in time and place. Due to the rapid growth of urbanization, the lack of an efficient planning and design system in most developing countries, public spaces are faced with various categories, including unsuitable furniture for the use of citizens, which is due to ignoring the wishes and opinions of citizens. Also, in designing and planning, the spiritual and social needs of the citizens have not been taken into account. With an economical and beneficial approach to this issue, it is concluded that sometimes many urban furniture designers, especially in backward or developing countries, seek to create an image of the city that makes them more profitable. –Make more, and pay less attention to the details and psychological, social needs of society .. In the present era, the appearance of the city is considered with innovative and modern designs, warm and bright colors and colorful neon signs along with Night lights retain their charm and show off, no matter what effect this designed urban furniture will have on the minds of the urban audience and the citizen living in the city. This study examines the factors affecting the current situation of urban furniture in Ilam between 1396-1397 and achieving a theoretical-analytical model that uses relevant theories to examine the important and influential factors Is located. Today, the main problem of Ilam city can be studied in two dimensions of urban movement (riding and pedestrian) and problems of perception and behavior in the urban landscape. The main purpose of this study is to present a structural equation model of factors related to urban furniture. And to achieve these goals and

according to the content provided, we will seek to answer the following questions

What are the dimensions and components affecting the current situation of urban furniture in Ilam?

What is the validity of the obtained conceptual model? What is the current status of urban furniture in Ilam?

Malta was the first researcher to set the criteria for locating urban furniture in the United States in the 1970s. Kevin Lynch, Salzano, Cyrus Golkar and many other study groups are such people. Each of these people has looked at this concept with a specific approach. Their view, despite being valuable, is criticized. Jane Jacobs, in her 1961 book *The Death and Life of America's Big Cities*, considers street life as the possibility of engaging in useful encounters and actions between people and watching others

Methodology

This research has two theoretical and practical dimensions. In the theoretical dimension, the main method used is documentary research. In the research method, documents from the combined methods of "descriptive-analytical" and indirect observation (questionnaire) have been collected. The development of theoretical foundations has been done based on library studies. The study population is all experts in organizations related to the subject of research, which by purposeful sampling (available) with a limited (unknown) community of 138 people surveyed And were selected. The time domain of the research is 1397-97. After collecting information, the collected information was analyzed in two sections: descriptive statistics and inferential statistics. Using SPSS and LISREL software, heuristic factor analysis to identify related factors and confirmatory factor analysis to measure and validate the proposed model, Pearson correlation coefficient tests and simple and multivariate linear regression model analysis to analyze the hypothesis. Have been used.

Results and discussion

In the present study, by examining the factors of damage, upgrading and development, disadvantages, ease of use, the situation of urban furniture in Ilam from the perspective of experts in the field of urban studies and analysis of questionnaires and fit of structural equation model

can be expressed The main question of the research has been confirmed. The structural model fitted by the research data supports the theories performed at an appropriate level and is a suitable model for explaining the current situation of urban furniture in Ilam, because first The value of the model has been significant and also the value is close to zero. The results of the present study are in line with the research of Dadpour (2004) and Lynch (2002) and are consistent. Therefore, the process of designing urban spaces has complex steps, one of which is independent planning for each of the functional elements in each urban space. Due to the climatic conditions of Ilam city, paying attention to the psychology of urban furniture such as color, vegetation and type of use of urban facilities can alleviate even climatic constraints. The need for urban furniture is to improve the quality of urban life and can not be without Achieving quality indicators was a dynamic and active city. In many

cases, urban furniture, beautification of the city, development of green spaces and development of cultural and educational spaces are as important as the four walls of people's housing and should be considered-

Conclusion

The present study showed that all factors of damage, promotion and development, disadvantages, ease of use, location have a direct and positive effect on the condition of urban furniture that all factors indicate that the appropriateness of urban furniture (use of color) Proportionate and appropriate materials and materials with the climate of the region in the design of urban furniture) increases the quality of the environment and citizens' satisfaction with the urban space, and as a result, citizens have more desire to use these spaces.



شناخت عوامل تأثیرگذار بر وضعیت موجود مبلمان شهری و مدل‌یابی مطلوب برای ساماندهی به فضاها و منظر شهری (مطالعه موردی: شهر ایلام)

نادر شوهانی^۱، حسن حکمت‌نیا^۲، حکیم بکری‌زاده^۳، احمد شوهانی^۴

۱. استادیار گروه جغرافیا و برنامه‌ریزی شهری، دانشگاه پیام‌نور، تهران، ایران.
۲. دانشیار گروه جغرافیا و برنامه‌ریزی شهری، دانشگاه پیام‌نور، تهران، ایران.
۳. استادیار گروه آمار، دانشگاه پیام‌نور، تهران، ایران.
۴. استادیار گروه علوم سیاسی، دانشگاه پیام‌نور، تهران، ایران.

چکیده

تحقیق حاضر به بررسی مبلمان شهری از جمله عناصر تأثیرگذار و سازنده فضای عمومی شهر ایلام پرداخته است. مناسب بودن مبلمان شهری (کمیت و کیفیت، زیبایی، راحتی، دوام و محل استقرار) نیز استفاده از رنگ متناسب و جنس و مواد مناسب با اقلیم منطقه در طراحی مبلمان شهری، باعث ارتقای کیفیت محیط شهری، ساماندهی فضا و سیمای شهری و رضایتمندی شهروندان می‌گردد. این تحقیق از لحاظ هدف کاربردی و برای دست‌یابی به یک الگوی نظری-تحلیلی است به لحاظ ماهیت و روش از دو روش ترکیبی "توصیفی-تحلیلی" استفاده شده است. برای جمع‌آوری داده‌ها و اطلاعات از مطالعات کتابخانه‌ای و میدانی (پرسشنامه با میزان پایایی ۸۰ درصد و مصاحبه) استفاده شده است. قلمرو مکانی تحقیق، محدوده مرکزی شهر ایلام طی سالهای ۱۳۹۶ و ۱۳۹۷ بوده است و از دیدگاه ۱۳۸ متخصص به صورت نمونه‌گیری هدفمند (در دسترس) در سازمان‌های مرتبط با موضوع تحقیق استفاده گردید. در تجزیه و تحلیل از تحلیل‌های آماری (تحلیل عاملی اکتشافی، مدل معادلات ساختاری، همبستگی پیرسن و تحلیل رگرسیون) استفاده گردید. نتایج تحلیل مدل نظری نشان داد که نابسامانی و آشفتگی مبلمان شهری در ابعاد و لایه‌های مختلف شهر ایلام وجود دارد که بر روحیات و رفتارهای شهروندان تأثیر قابل توجهی داشته و باعث نارضایتی شهروندان نسبت به شهر شده است. همچنین نتایج نشان داد که، بین عدم توجه به اصول استانداردهای مبلمان شهری و به وجود آمدن ساختار نامتعادل و نامناسب شهری و کاهش کیفیت منظر شهری ارتباط وجود دارد استفاده از اصول و مبانی حاکم بر هر یک از عناصر تأثیرگذار بر مبلمان شهری باعث ساماندهی محیط و منظر شهر و خلق فضایی شهری زیبا و ایده‌آل شهر می‌گردد.

تاریخ دریافت: ۱۳۹۹/۱۲/۲۴

تاریخ پذیرش: ۱۴۰۰/۰۳/۳۰

شماره صفحات: ۱۹۷-۲۱۴

از دستگاه خود برای اسکن و خواندن مقاله به صورت آنلاین استفاده کنید



واژه‌های کلیدی:

مبلمان شهری، مدل‌یابی، فضا، منظر، ایلام.

استناد: شوهانی، نادر؛ حکمت‌نیا، حسن؛ بکری‌زاده، حکیم؛ شوهانی، احمد (۱۴۰۱): شناخت عوامل تأثیرگذار بر وضعیت موجود مبلمان شهری و مدل‌یابی مطلوب برای ساماندهی به فضاها و منظر شهری (مطالعه موردی: شهر ایلام)، فصلنامه پژوهش و برنامه‌ریزی شهری، سال ۱۳، شماره ۵۱، مردادشت، صص ۱۹۷-۲۱۴.

DOI: 10.30495/JUPM.2021.27358.3790

* - نویسنده مسئول: حکیم بکری‌زاده

نشانی: استادیار گروه آمار، دانشگاه پیام‌نور، تهران، ایران

تلفن: ۰۹۱۸۳۴۳۶۸۳۱

پست الکترونیکی: h_bekri@yahoo.com

مقدمه

در افزایش کیفیت اجتماعی زندگی داشته باشند (Ziyari 2013: 1) مجموعه اجزایی که در فضاهای شهری چیده می‌شوند و برای استفاده عموم بوده و منظر و هویت شهری را، تحت شعاع قرار می‌دهد، مبلمان شهری گویند. نقش اصلی مبلمان شهری در سطح خیابان‌ها و فضاهای شهری، ایجاد مکانهایی است که زبان ناطق هویت انسان و منظر شهری مطلوب، باشد. مبلمان شهری مثل هر عنصر دیگری در سیمای شهر تأثیرگذار است و باید در این حوزه با طراحی و برنامه ریزی‌های دقیق، متناسب با فرهنگ و آداب و رسوم مردم حرکت کرد (Mortezaei, 2002: 79). از انواع این مبلمان‌ها می‌توان به صندلی‌ها و نیمکت‌ها، ایستگاه‌های اتوبوس، سطل‌های زباله، بیلبردها و تابلوهای آگهی، المان‌ها و نمادهای شهری و ... اشاره کرد، که خصوصیات منحصر به فرد هر کدام از این مبلمان‌ها نیز از اهمیت خاصی برخوردار است، چرا که با طراحی درست و مناسب هر کدام از آنها با توجه به مشخصه‌ها، ویژگی‌ها و نحوه مکانیابی مناسب آنها، می‌توانند در جهت تأمین نیاز شهروندان و القاء هویت آنها نقش مؤثری، را ایفا کنند (Cunzen, 1980). از خصوصیات مهم اجزای مبلمان شهری وابسته بودن آنها به فرهنگ است. اینکه هر کدام از مبلمان شهری را در کجا قرار بدهیم و این چیدمان چقدر با استانداردهای تکنیکی که در فضای عمومی بکار می‌بریم، همخوانی دارد، خود موضوع مهمی است که باید مورد تفکر قرار گیرد. در طراحی شهری، چگونه چیدمان نمودن فضاهای شهری از اهمیت ویژه‌ای برخوردار است؛ برای مثال، چطور خیابان‌ها را از روشنایی مطلوب برخوردار کنیم و آیا نشانه‌های شهری و تابلوهای راهنما خوانا هستند و یا در مورد ایستگاه‌های اتوبوس، که یکی از مهمترین اجزای مبلمان شهری محسوب می‌شود و نقش مهمی در فرهنگ شهرنشینی دارد، باید طوری جانمایی شوند که جذابیت آنها، شهروندان را به استفاده از آن تشویق نموده و میدان دید مطلوبی را داشته باشد. بدین معنا که برای شهروندان حتی با کمی مسافت قابل تشخیص باشند، البته قابل ذکر است، ایستگاه‌های اتوبوس بهترین مکان برای تبلیغات مورد نیاز شهروندان می‌باشد، که این تبلیغات باید قابل فهم بوده و محدود به ضرورت‌ها شوند. در کل، اجزای مبلمان شهری باید طوری در فضا مکانیابی شوند که فضاهای شهری به عنوان فضای تنفسی و تعامل حوادث اجتماعی برای شهروندان باشد (Pakzad, 2000: 12). تحلیل مبلمان شهری جزء حوزه مطالعات برنامه‌ریزی شهری است؛ که با نگاهی منسجم به فضای شهرهای امروزی در پی ایجاد محیطی پایدار و سازگار با زندگی شهری می‌باشد. امروزه نقش مبلمان شهری در خدمت رسانی به شهروندان هر شهر بر کسی پوشیده نیست؛ به طوری که در بسیاری از موارد برای پاسخ‌گویی به نیاز شهروندان در امر

شهر به عنوان عالی‌ترین نمود تمدن بشر، نقش بنیادی در ایجاد زندگی خوب برای شهروندان دارد (Ghanaee, et al., 2016: 21) با گسترش فزاینده شهرنشینی و افزایش جمعیت شهرنشینان و مشکلات ناشی از آن، مهیا نمودن تسهیلاتی برای رفاه حال شهروندان ضرورت دارد (Azadkhani and Tahmasebi Kia, 2016: 110) افزایش شهرنشینی در دهه‌های اخیر برنامه ریزان را بر آن داشته که توجه ویژه‌ای به مسائل اقتصادی، فرهنگی و به خصوص نظام اجتماعی داشته باشند و در صدد ایجاد و طراحی محیطی مطلوب و دلپذیر برای شهروندان باشند (Mahmoudi and Alimardani, 2015: 33). مبلمان شهری از جمله عناصر تأثیرگذار و سازنده فضای عمومی شهر واز اثرگذارترین فضاهای شهری در ذهن شهروندان هستند (Sharbati et al., 2017: 106). که کمیت و کیفیت، زیبایی، راحتی، دوام و محل استقرار آن نقش بی بدیلی در دستیابی به شهری زیبا و پایدار دارد (Moshiri et al., 2013: 85). مبلمان شهری مطلوب قادر است بستر خوب و رغبت بیشتر را برای شهروندان جهت فعالیت بیشتر در شهر خلق نماید (Afradi, 2016: 30). وجود این فضاها برای پیشگیری از درماندگی، افسردگی، گوشه‌گیری بسیار مؤثر و ضروری است. (Khaghzloo et al, 2020: 92) امروزه در سراسر جهان، طراحی محیط و مبلمان شهری در حیطه هویت و فرهنگ جامعه و شهروند می‌باشد و در کشور ما نیز طراحی مبلمان شهری حول محور باورها، دیده‌ها و فرهنگ جامعه ماست. مبلمان شهری مجموعه عناصر ساختاری است که به ویژگیهای فرهنگی شهرها مرتبط بوده است (Bulut et al, 2007: 23). اهمیت و نقش مبلمان شهری در خدمات رسانی و زیبا سازی شهری بر هیچ کس پوشیده نیست و مبلمان شهری از اجزای ضروری و جدایی ناپذیر شهرها محسوب می‌شود (Azadkhani et al, 2016: 93) بخش زیادی از فعالیت در شهر را امروزه مبلمان شهری سامان بخشیده و سبب افزایش کیفیت زندگی شهروندان گردیده است (736: Eastgold et al., 2018). لذا این عنصر شهر ویژگی داخلی و نماد فرهنگی را در زمان و مکان منعکس می‌کند. در واقع طراحی مبلمان شهری از اندیشه‌ها و هویت یک جامعه شکل گرفته، و با هنر و خلاقیت ادغام شده و به گونه‌ای جاودان و ماندنی می‌شود که، بر همه اقشار جامعه نیز تأثیر گذار گردد (Fekohi, 2018: 59) در مناطق شهری فضاهای عمومی، حوزه‌هایی محسوب میشوند که شهروندان به طور گسترده از آنها استفاده میکنند همچنین میتوانند نقش بالقوهای

ح سب مکان جغرافیایی یا دریا، جنگل و مناظر طبیعی دیگر پیوند خورده‌اند و می‌توانند برای تفریح و استراحت افراد، فضای باز آزاد را عرضه کنند (Rezvani, 2002: 88). مبلمان شهری به مجموعه وسیعی از وسایل، اشیاء، دستگاه‌ها، نمادها و عناصری گفته می‌شود که چون در شهر و خیابان و در کل، در فضای باز نصب شده‌اند و استفاده عمومی دارند، به این اصطلاح معروف شده‌اند (Mortezaei, 2002: 21). به عبارتی دیگر عناصری مانند نیمکت‌ها، ایستگاه‌های اتوبوس، علائم، منابع نوری، صندوق‌های پستی، سطوح‌های زباله، گل‌جای‌ها و... که برای راحتی، آسایش و زیبایی بیشتر، ارایه اطلاعات، کنترل حرکت، ایجاد امنیت و رفاه کاربران در فضاهای شهری قرار داده شده‌اند: مبلمان شهری نام دارد (Zangiabadi and Tabrizi, 2004: 15). با مروری به گذشته می‌بینیم که اقدامات خاص و ویژه‌ای در جهت مبلمان شهری نشده است؛ اما طراحی‌های بسیار ظریفی انجام شده است که می‌توان آنها را با زمینه مبلمان شهری تطبیق داد؛ نظیر سنگ‌نشته‌هایی که در چند هزار سال قبل در دوران دولت مادها در میدان مرکزی شهر هگمتانه نصب می‌شد که همانند تابلوهای تبلیغاتی و اطلاع‌رسانی امروزی می‌باشند؛ وجود تندیس‌های سنگی از پادشاهان زمان حکومت هخامنشی در ایران؛ در دوران بعد از اسلام نیز در زمان حکومت صفویه در کنار خانه‌ها، سکوهای جهت مکت افراد رهگذر و تجمع مردم محلی در نظر می‌گرفتند که یک فضای نیمه عمومی به حساب می‌آمد که کمک به زنده نگاه داشتن معابر کرده است؛ همچنین وجود سقاخانه‌هایی که به دلیل باورهای مذهبی مردم در سطح شهر نصب می‌شده است که معادل آبخوری‌های امروزی است؛ بنابراین اقداماتی چند در طول سده‌های گذشته در کشور ما و دیگر کشورها انجام شده است که بیشتر جنبه کارکردی داشته‌اند و هیچ‌گونه برنامه‌ریزی مشخص و معینی برای هماهنگ کردن آنها انجام نگرفته است (Bahraini, 2005: 23-44). مالت اولین پژوهشگری بود که در سال ۱۹۷۰ در ایالات متحده امریکادر اثری با عنوان مبلمان شهری مقررات و ضابطه‌هایی را برای جانمایی آن در محلات شهری ارائه کرد (Hekmatnia et al., 2013: 505). لوییز ممفورد از اندیشمندان شهری قرن بیستم بود که به تشویق "پاتریک گدس" به مطالعات شهری روی آورد. انسان شهری محور اصلی نظریات ممفورد را تشکیل می‌دهد. وی معتقد است فضای شهری باید هم از نظر طراحی و هم از نظر عملکرد تجلی اهداف انسان ارگانیک باشد. راپاپورت از دیگر اندیشمندان مبلمان شهری است. وی اساس شکل‌گیری محیط‌های شهری را در فرهنگ مردم

خدمات شهری، دقت فدای سرعت شده و حفظ هویت و زیبایی، به ویژه در مبلمان شهری، قربانی نیازهای مقطعی و نسنجیده‌ی روزمره‌ی شهر می‌شود. چنین محیطی با گوناگونی بسیار، نوعی آزادی انتخاب به شهروندان می‌دهد و در واقع زمینه خلاقیت را فراهم می‌کند. (Bahraini, 2005: 103-137). با توجه به رشد شتابان شهرنشینی، نبود نظام کارآمد برنامه‌ریزی و طراحی در بیشتر کشورهای در حال توسعه فضاهای عمومی با مقوله‌های گوناگون از جمله مبلمان نامناسب برای استفاده شهروندان مواجهه‌اند، که این مساله ناشی از بی‌توجهی به خواست و نظر شهروندان است (Bonenberg, 2015: 1721). همچنین در طراحی و برنامه‌ریزی، نیازهای روحی و اجتماعی شهروندان مدنظر قرارنگرفته است (Mohammadi and Pishegar, 2018: 2). با نگرشی اقتصادی و سودمندان به این مقوله، نتیجه‌ای به دست می‌آید که گاهی بسیاری از طراحان مبلمان شهری، به ویژه در کشورهای عقب مانده یا در حال توسعه، در صدد به وجود آوردن سیمایی از شهر هستند که آن‌ها را به سود بیش‌تر برسانند، و کم‌تر به جزئیات و نیازهای روانی، اجتماعی جامعه توجه دارند. در عصر حاضر، سیما و نمایی از شهر مورد توجه است که با طرح‌های بدیع و مدرن، رنگ‌های گرم و تند و تابلوهای رنگارنگ نئون به همراه نورپردازی‌های شبانه، جذابیت خود را حفظ کرده و خودنمایی کند، بی‌توجه به این که این مبلمان شهری طراحی شده چه تأثیری در ذهن مخاطب شهری و شهروند ساکن شهر خواهد گذارد. این پژوهش، به بررسی عوامل تأثیرگذار بر وضعیت موجود مبلمان شهری شهر ایلام در فاصله‌ی سال‌های ۱۳۹۶-۱۳۹۷ و دست‌یابی به یک الگوی نظری-تحلیلی می‌باشد که با بهره‌گیری از نظریه‌های مرتبط، عوامل مهم و اثرگذار مورد بررسی قرار می‌گیرد. امروزه مشکل اصلی شهر ایلام در دو بعد حرکت شهری (سواره و پیاده) و مشکلات ادراک و رفتار در منظر شهری قابل بررسی است. هدف اصلی پژوهش حاضر، ارائه مدل معادلات ساختاری عوامل مرتبط با مبلمان شهری می‌باشد. و برای رسیدن به این اهداف و با توجه به مطالب ارائه شده در صدد پاسخ به سوالات زیر خواهیم بود.

ابعاد و مؤلفه‌های تأثیرگذار بر وضع موجود مبلمان شهری شهر ایلام کدامند؟

اعتبار الگوی مفهومی به‌دست آمده وضع موجود مبلمان شهری شهر ایلام به چه میزان است؟

پیشینه و مبانی نظری تحقیق

شهرها به هر اندازه‌ای که باشند از نظر گذران اوقات فراغت ناشی از کار، جمعیت را از خود می‌رانند. به استثنای شهرهایی که بر

(Jebcobs, 1961: 63). همچنین نظرات سالزانو با عنوان "هفت هدف برای نیل به شهر سرزنده (هویت داشتن، زندگی اجتماعی در شهر، خوشبختی و پیشرفت اجتماعی، اشخاص و پایداری اکولوژیکی) در سال ۱۹۹۷ مطرح شده است، در مقاله ای "که در سال ۲۰۰۵ توسط گروه کاری ونکوور تهیه شده است یک شهر سرزنده یک نظام شهری کامل با ابعاد اجتماعی، اقتصادی، فرهنگی و زیست محیطی است و زندگی " کیفیت زندگی " قابل تجربه توسط ساکنان یک شهر یا منطقه تعریف می‌شود که دارای ابعاد قابلیت دسترسی، برابری و مشارکت است. لذا در اینجا زندگی دارای مؤلفه‌های بهم مرتبط اجتماعی، اقتصادی در نظر گرفته شده است. در راهنمای " مکان عمومی برای مردم " در سال ۲۰۰۷، برای فضاهای شهری موفق کیفیت زندگی یک مکان، پویایی، فعال بودن، امنیت و راحتی، تنوع، قابلیت سرگرم کنندگی آن تعریف شده است (Dadpour, 2004: 36). در مقاله " مبلمان شهری در شهرهای معاصر " که در سال ۲۰۱۴ توسط مارتا و همکارانش تهیه شده است مبلمان شهری را عاملی جهت توسعه رفتار اجتماعی در شهرهای معاصر می‌داند که این امر می‌تواند سبب پایداری شهر گردد. (Marta, 2014: 830). همچنین در مقاله‌ای که در سال ۲۰۱۱ توسط ژون و همکارانش با عنوان تجزیه و تحلیل عناصر شهری و تأثیر آن بر زندگی شهر " نگارش شده است " عناصری که بر عامل بصری شهر اثرگذار است مانند المانهای شهری، کارهای هنری بر روی جداره‌های شهری، کف سازی‌های مناسب و ... را سبب سرزندگی شهر و فعالیت‌های انسانی می‌دانند (Xun, 2011: 556). اسمیت و همکارانش در سال ۲۰۱۱، به بررسی نقش پیاده‌روها و نقشه‌برداری از کالبد آنها در محیط شهری می‌پردازند و به این نتیجه می‌رسند که پیاده‌راه‌ها یک محیط خود سرانه بزرگ شهری است و اهداف تمام آنها ایجاد تعامل و ارتباط دو ستانه در بین عابران است. بکری‌زاده و همکاران (۲۰۰۰) در تحقیق خود نشان داد که یکی از مشکلات اساسی محدوده مرکزی شهر ایلام در مکان‌یابی مبلمان در سطح محدوده، لحاظ نکردن عوامل طبیعی در انتخاب مکان نصب عناصری مانند نیمکت‌ها، ایستگاه‌های اتوبوس و ... است که بدون سرپناه و زیر نور مستقیم خورشید مکان‌یابی شده‌اند. (Bokreza, et al, 2000: 37)

روش تحقیق

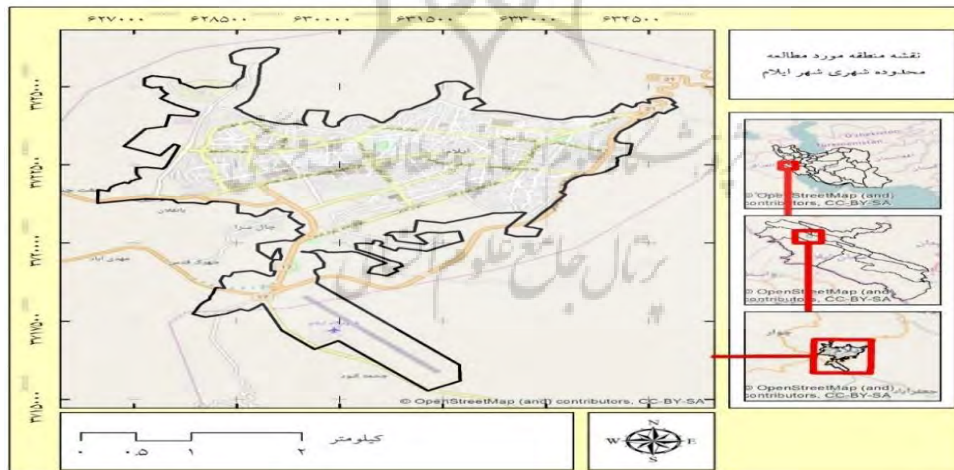
جستجو می‌کند و تفاوت محیط کالبدی را ناشی از تفاوت فرهنگ‌ها می‌داند. "رایپورت" فضای شهری را به عنوان محیط اجتماعی که در بردارنده مجموعه‌ای از ارتباطات است، مطرح می‌سازد و شناخت فضای شهری را از طریق شناخت فرم بصری و اهمیت اجتماعی آن امکان پذیر می‌داند. "کامپلوسیت" از شهرسازان قرن حاضر است که به شهرسازی هنری علاقه داشته و در این خصوص تفکر و تأمل مینماید، وی به ارزش هنر و زیبایی در شهرسازی دوران گذشته اشاره می‌کند و معتقد است که جذابیت شهرهای مدرن که به طور مکانیکی شکل گرفته از دست رفته است. زندگی مردم از فضاهای شهری محو شده، بنابراین باید محیطی ایجاد کرد که از نظر جسمی و روانی برای نیازهای شهروندان کارایی داشته باشد. مانوئل کستل از نظریه پردازان شهری که با بینشی مارکسیستی به مطالعه شهر و فضاهای شهری می‌پردازد. از نظر وی فضا بازتاب جامعه نیست، بلکه خود جامعه است. فضا بعد مادی جامعه است و اگر آن را مستقل از روابط اجتماعی در نظر بگیریم، مانند آن است که ماهیت و روان را از جسم آن جدا سازیم. کنزو تانگه از پیشگامان طراحی شهری بر اساس طراحی ساختار و اسکلت بندی اصلی شهر است. بر اساس اعتقاد او، شهر و فضای شهری توسعه یافته، همانند یک موجود زنده بوده که هیچ ایده‌ای در چارچوب طرح‌های ثابت و غیرقابل انعطاف به عنوان طرح نمی‌تواند آن را در جای خود حفظ نماید. کوین لینچ از شهرسازان قرن حاضر می‌باشد، که بر روی مفاهیم ادراکی فضا و تصورات ذهنی بهره برداران از این فضا تأمل کرده است. هدف " لینچ " خوانایی و نمایانی شهر و فضاهای شهری است. او برای درک خوانایی شهر به مردم مراجعه میکند و در پی آن است که از تصورات ذهنی و پس زمینه‌های فکری آن‌ها به این مهم نائل شود که چگونه شهری خوانا می‌شود. " لینچ " عقیده دارد که درک مردم از شهر صحنه‌هایی مقطعی و بریده بریده است و این تصویری خوانا در ذهن به جا نمی‌گذارد. بلکه فضاهای شهری باید تسلسل و پیوستگی داشته باشد تا بتواند صحنه‌هایی پیوسته زنده و روشن در ذهن بگذارد (۵۴): (Kashanijoo, 2011). کوین لینچ در کتاب " تئوری شکل شهر " عمدتاً زندگی را در مقیاس کلان مورد بررسی قرار می‌دهد و معتقد است زندگی به همراه ۵ عامل دیگر معنی، تناسب، دسترسی، نظارت و اختیار، کارایی و عدالت، محورهای عملکردی شکل خوب شهر را تشکیل می‌دهند (Lynch, 2002: 158). جین جیکوبز در " کتابی با عنوان مرگ و زندگی شهرهای بزرگ آمریکا که در سال ۱۹۶۱ منتشر گردید، زندگی در خیابان را امکان برقراری برخوردارها و کنش‌های مفید بین افراد و تماشا کردن دیگران می‌داند

ضریب همبستگی پیر سن و تحلیل مدل رگرسیون خطی ساده و چندمتغیره استفاده گردیده است.

محدوده مورد مطالعه

شهر ایلام به عنوان مرکزیت اداری و سیاسی شهرستان و استان ایلام از جایگاه ویژه‌ای برخوردار است. این شهر به مساحت تقریبی ۲۵ کیلومتر مربع در دره کوهستانی در دامنه جنوبی ارتفاعات شلم، مانشت و قلارنگ از سلسله جبال زاگرس واقع شده است. این شهر محصور در ارتفاعات شمال و شمال شرقی به صورت چاله می‌باشد، که از نظر توسعه آبی شهر و شبکه‌های داخلی، مدیریت منابع آبی و دفع فاضلاب، مشکلات جدی را به همراه دارد. بخش وسیعی از شهر روی تپه ماهورها شکل گرفته است (Heydari, 2009: 42). علیرغم وجود شیب در کلیه جهات می‌توان گفت شیب عمومی شهر از شمال شرقی به سمت جنوب غربی است گفتنی است کوه‌های شمال و شمال شرقی با دامنه‌های پر شیب و تند به شهر ختم می‌شوند (Technical Consulting Engineers, 85: 1986). جمعیت شهر ایلام در سال ۱۳۹۵ بالغ بر ۱۹۹۸۶۱ نفر بوده است. که بیش از ۲۷ درصد کل جمعیت استان است.

این پژوهش دارای دو بعد نظری و عملی است در بعد نظری از روش تحقیق اسنادی و از روشهای ترکیبی " توصیفی- تحلیلی " و مشاهده غیرمستقیم (پرسشنامه) استفاده شده است. در اجرای این پژوهش از روش پیمایش بر اساس طرح مقطعی استفاده و اطلاعات مورد نظر در زمینه متغیرهای وابسته و مستقل از طریق پرسشنامه جمع‌آوری شده است. جمعیت مورد مطالعه تمام متخصصان در سازمان‌های مرتبط با موضوع تحقیق، گزینش شدند، که به روش نمونه‌گیری هدفمند (در دسترس) با جامعه محدود (نامعلوم) تعداد ۱۳۸ نفر مورد تحقیق و گزینش قرار گرفتند. تحلیل اطلاعات جمع‌آوری شده در دو بخش آمار توصیفی و آمار استنباطی انجام شد. قلمرو زمانی تحقیق سال ۹۷-۱۳۹۶ است. تدوین مبانی نظری براساس مطالعات کتابخانه‌ای انجام شده است و برای داده‌های مورد نیاز جهت آزمون سوالات از پرسشنامه و طراحی مدل معادلات ساختاری بهره گرفته شده است. پس از تدوین پرسشنامه برای تأمین پایایی شاخص‌ها در دو مرحله مقدماتی و نهایی آلفای کرونباخ محاسبه گردید و مقدار آلفای کرونباخ نهایی ۰/۸۱۸ بدست آمد. پس از گردآوری اطلاعات و استفاده از نرم‌افزارهای SPSS و LISREL، از تحلیل عاملی اکتشافی جهت شناسایی عوامل مرتبط و از تحلیل عاملی تأییدی جهت اندازه‌گیری و اعتبار سنجی مدل پیشنهادی، آزمون‌های



شکل ۱- نقشه شهر ایلام - منبع: saidi, 2006

معتدل بودن آن در تابستان است. دمای هوا در سردترین ماه سال از گرمترین ساعات این ماه ۱۰/۲ درجه سلسیوس بوده است و

در نقشه‌ی پهنه بندی اقلیمی مسکن و محیط‌های مسکونی ایلام در گروه ۲ اقلیمی و در زیر گروه نسبتاً سرد بودن هوا در زمستان و

سراب عطش و قنات شعبان و دریاچه والی تعریف می‌شد. (Akbari, 2001: 26). تا این زمان شهر ایلام بعنوان یک شهر کوچک از مبلمان شهری بهره‌ای نبرده است و عملکرد شهر بیشتر همانند روستاهای بزرگ بوده است. بعد از انقلاب، شهر ایلام از نظر مبلمان شهری سیر متفاوتی را سپری نموده است. از سال ۱۳۵۹ تا ۱۳۶۸ بدلیل جنگ تحمیلی و حملات موشکی رژیم عراق، اندک مبلمان شهر کاملاً تخریب شد و تا پایان جنگ اندک آثاری از آن دیده نشد. از سال ۱۳۶۸ تا سال ۱۳۸۸ تغییرات اندک در شکل‌گیری مبلمان خیابانی شکل گرفت شد. تحولات چشمگیر در مبلمان شهری ایلام از سال ۱۳۸۸ آغاز گردید از سال ۱۳۸۸ به بعد مبلمان ترافیکی و اطلاع‌رسانی در کل سطح شهر انجام شد و شهر از نظر زیبایی و مبلمان چهره‌ای جدید پیدا نمود. نقطه عطف مبلمان شهری در شهر ایلام از سال ۱۳۹۵ انجام گردید از این سال به بعد خیابانها و تقاطع‌های رسالت و کشوری چهره شهر را دگرگون نمودند در حوزه مبلمان پارکی تحول شگرف انجام شد و بیشتر پارک‌های منطقه ایی و محلی با تجهیزات شهری مجهز شدند. تغییر خیابانهای مرکزی شهر از سواره به پیاده صرف و تجهیز کامل مبلمان راحتی و نظافت و روشنایی باعث زیبایی به شهر شده است. در حوزه مبلمان تبلیغاتی در شهر ایلام طی چند دهه گذشته اقدام چشمگیری صورت نگرفته است. (Writer)

بحث و ارائه یافته‌ها:

خلاصه توصیفی نمونه پژوهش در جدول (۱) نشان می‌دهد که ۶۳ درصد؛ مرد، ۵۱/۴ درصد؛ دارای تحصیلات کارشناسی، ۶۳ درصد؛ متأهل، میانگین سنی؛ ۳۳ سال و میانگین سابقه کار، ۹ سال بوده است

جدول ۱- خلاصه توصیفی متغیرهای جمعیت شناختی نمونه پژوهش

گویه	تاهل		تحصیلات			جنسیت	
	مرد	زن	کارشناسی	فوق دیپلم	دیپلم و پایین‌تر	مرد	زن
فروانی	۵۰	۸۸	۰	۲	۳۴	۷۱	۳۱
درصد	۳۷/۰	۶۳/۰	۰/۰	۱/۴	۲۴/۶	۵۱/۴	۲۲/۵
متغیر	کمترین		بیشترین			انحراف معیار	
سن	۲۲		۵۴			۳۳	
سابقه کار	۱		۳۴			۹	
منبع: یافته‌های تحقیق، ۲۰۱۸.							

حتی در سردترین ماه سال متوسط دمای هوا به زیر صفر نمی‌رسد. (Akbari, 2001: 18). در زمان والی‌ها اکثر بافت شهر به باغات مصفا اختصاص داشت و ساختار شهر توسط مسیر آب قنات‌ها - چشمه سارها و نمادهایی همچون آرامگاه سید مهدی (مهدی به ...) قلعه‌ها، اندک ساختمان‌های مسکونی و مذهبی و مغازه‌های پراکنده که به صورت ارگانیت به یکدیگر ارتباط داشتند ایجاد شده بود. در زمان والی‌ها خیابان خاصی در سطح شهر وجود نداشت و فقط منازل توسط دسترسی‌های مالرو و کوچه باغات به یکدیگر اتصال داشت بعد از سال ۱۳۰۸. طرح اولیه شهر از چهار خیابان اصلی (فردوسی - بلوار شاه - خیام و سعدی) و پنج میدان به نام‌های میدان ۲۲ بهمن، میدان امام، میدان سعدی، میدان سراب و میدان خیام تشکیل می‌شد که خیابان‌های اتصال دهنده این پنج میدان خیابان‌های اصلی شهر به شمار می‌رفتند سلسله مراتب دسترسی شهر طوری بود که خیابانهای اصلی به خیابانهای فرعی (که تعداد آنها نیز اندک بود) متصل و این خیابانهای فرعی نیز به وسیله کوچه باغاتی به داخل منازل منتهی می‌شدند. مردم اکثراً دسترسی خود را از خیابان‌های فرعی و کوچه باغات تأمین می‌کردند. حرکت‌های ارگانیک داخل شهر که از وجود چشمه سارها و باغات و آرامگاه سید مهدی (که قلب شهر تلقی می‌شد) نشأت گرفته بود تا سال ۱۳۵۰ بقوت خود باقی ماند که متأسفانه با گذشت زمان و در اثر رشد جمعیت و عدم مطالعه کامل در خصوص چگونگی مبلمان صحیح شهر بسیاری از فضاهای زیبای شهر جای خود را به ساختمان‌های بی‌روح دادند. ورودی اصلی شهر از طرف غرب بود که با باغات و چشمه پر آب کاخ فلاحی شروع می‌شد ورودی دوم شهر که از طرف جنوب انجام می‌شد تعریف خاصی جهت ورودی شهر نداشت ورودی سوم شهر که از طرف شمال شرقی انجام می‌شد با باغات مصفای خیام و آبهای پر فشار قنات

سؤال اول: ابعاد و مؤلفه‌های تأثیرگذار بر وضع موجود مبلمان شهری شهر ایلام کدامند؟

می‌باشد که در سطح قابل قبول و بالایی قرار دارد (کفایت بودن نمونه‌ها جهت تحلیل عاملی) و مقدار خطای آزمون با مقدار $P < 0/01$ طبق آزمون بارتلت کمتر از سطح خطای $0/05$ است (وجود همبستگی و ارتباط بین گویه‌ها یا متغیرها). در نتیجه، کلیه عناصر (سوالات یا گویه‌ها) به کار گرفته در پرسشنامه وضعیت موجود مبلمان شهری، قدرت تبیین‌کنندگی مورد نظر را برای هر عنصر مورد نظر داشته‌اند. همچنین، بار عاملی کلیه اجزای وضعیت موجود مبلمان شهری بزرگتر از مقدار $0/5$ و در مواردی بزرگتر از مقدار $0/6$ می‌باشد، بنابراین قدرت رابطه وضعیت موجود مبلمان شهری با عناصر مبلمان در سطح خیلی مطلوب قرار دارد.

نتایج تحلیل عاملی اکتشافی متغیر وضعیت موجود مبلمان شهری به عنوان متغیر وابسته با ۱۴ عنصر (گویه) در جدول (۲) نشان می‌دهد که پایایی کلیه اجزای (گویه‌ها)ی وضعیت موجود مبلمان شهری با استفاده از ضریب آلفای کرونباخ بزرگتر از مقدار $0/70$ است و به طور کلی میزان آلفای کرونباخ (پایایی) پرسشنامه وضعیت موجود مبلمان شهری برابر با $0/843$ (معادل $84/3$ درصد) است. همچنین، میزان ضریب KMO وضعیت موجود مبلمان شهری برابر با $0/827$

جدول ۲- اندازه‌گیری وضعیت موجود مبلمان شهری: پایایی و تحلیل عاملی اکتشافی

وضعیت موجود مبلمان شهری (VMMS)	تابلوهای تبلیغاتی (V1)	کیوسک تلفن (V2)	تجهیزات آتوموسی (V3)	سطل زباله (V4)	نیمکت (V5)	گلدان و گنجای (V6)	صندوق پست (V7)	کیوسک (V8)	مطبوعات (V9)	آبخوری (V10)	سایبان (V11)	ساعت (V12)	پل پیاده رو (V13)	زده (V14)
پایایی	0/814	0/781	0/714	0/842	0/862	0/895	0/765	0/736	0/901	0/885	0/845	0/803	0/743	0/711
بار عاملی	0/589	0/662	0/649	0/648	0/620	0/649	0/603	0/688	0/592	0/592	0/703	0/664	0/639	0/517
ضریب KMO	آماره آزمون بارتلت			درجه‌ی آزادی			Sig.			نتیجه کلی پایایی				
0/827	2124/148			30			P<0/01			0/843				
منبع: یافته‌های تحقیق، ۲۰۱۸.														

جدول ۳- اندازه‌گیری متغیرهای مستقل: پایایی و تحلیل عاملی تاییدی

عوامل موثر (AV1)	گویه‌ها (سنجه‌ها)	بار عاملی	پایایی	KMO	واریانس تبیینی (%)	مقدار ویژه	آماره آزمون بارتلت	درجه آزادی	Sig	پایایی
آسیب‌های وارده (AV1)	سرویس دهی نامناسب (AV1)	0/523	0/717	0/368	51/54	3/35	212/912	6	P<0/01	0/782
	مواد و مصالح نامناسب (AV2)	0/645	0/721							

نتیجه کلی پایایی		KMO کلی		آماره آزمون بارتلت		درجه آزادی		Sig0				
۰/۸۲۹		۰/۸۴۲		۲۱۴۵/۴۷۶		۵۹۵		P<0/01				
وضعیت مکان‌ها (VM)	۰/۸۴۳	P<0/01	۱۰	۴۰/۳۹۵	۲/۰۴۱	۰/۶۰۱	۰/۸۴۱	۰/۷۴۰	۰/۶۹۲	تعداد مبلمان (VM1)	۰/۷۴۰	۰/۶۹۲
										زیبایی (VM2)	۰/۷۹۷	۰/۵۴۸
										دسترسی (VM3)	۰/۷۶۵	۰/۶۲۷
										استقرار (VM4)	۰/۸۸۱	۰/۵۵۹
تردد (VM5)	۰/۷۱۸	۰/۵۲۲										
سهولت استفاده (SE)	۰/۸۷۴	P<0/01	۶	۳۷/۳۵۲	۳/۳۸۵	۵۲/۳۲	۰/۸۴۷	مواد و مصالح مورد استفاده در ساخت (SE1)	۰/۷۱۵	۰/۶۵۶		
								داشتن تکیه‌گاه برای پشت و ابعاد مناسب (SE2)	۰/۷۵۹	۰/۵۲۸		
								مکان مناسب جهت نصب (SE3)	۰/۷۷۶	۰/۵۸۴		
								تعداد کافی (SE4)	۰/۷۵۹	۰/۵۲۳		
مکان (M)	۰/۸۴۲	P<0/01	۱۰	۱۹۸/۳۳۵	۲/۱۳۷	۵۴/۷۸	۰/۸۰۹	عدم دسترسی به باجه‌ها در سطح شهر (M1)	۰/۷۸۹	۰/۶۴۵		
								نامناسب بودن مکانهای نصب (M2)	۰/۸۰۲	۰/۵۹۲		
								شلوغ بودن محل نصب (M3)	۰/۸۱۲	۰/۵۲۱		
								نامناسب بودن فرم ظاهری و کاربردی (M4)	۰/۸۶۵	۰/۶۷۵		
								به سرقت رفتن یا خرابی عناصر (M5)	۰/۷۳۳	۰/۵۷۰		
ارتفاع و توسعه (ET)	۰/۸۰۴	P<0/01	۶	۲۸۶/۵۴۱	۳/۵۴۱	۵۵/۶۸	۰/۸۱۲	نامناسب بودن فرهنگ استفاده (AV3)	۰/۷۴۷	۰/۵۱۴		
								تخلیه واکنش‌های عصبی توسط استفاده گردان (AV4)	۷۱۶/۰	۵۴۷/۰		
								زیبایی ظاهری و رنگ مناسب (ET1)	۰/۴۵۶	۰/۶۵۶		
								مواد و مصالح جدید در ساخت (ET2)	۰/۷۱۸	۰/۵۱۸		
تعداد کافی (ET3)	۰/۷۱۵	۰/۶۲۱										
مکان مناسب جهت نصب (ET4)	۰/۷۱۲	۰/۴۷۰										

منبع: یافته‌های تحقیق، ۲۰۱۸.

که نتیجه می‌شود کلیه گویه‌ها و عوامل موثر بر وضعیت موجود مبلمان شهری در پرسشنامه از اعتبار پایایی و روایی مناسبی

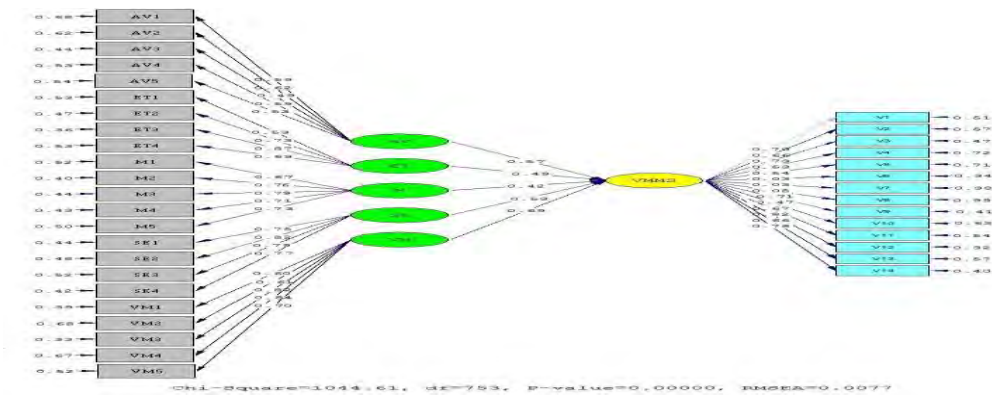
جدول (۳) نشان می‌دهد که پایایی کلیه اجزا (گویه‌ها) و عوامل موثر بر وضعیت موجود مبلمان شهری بزرگتر از مقدار ۰/۷۰ است

اثر این عوامل روی وضعیت موجود مبلمان شهری، دارای اثرات مستقیم و مثبت و مطلوب می‌باشند. همچنین نمودار (۳) نشان می‌دهد ضرایب مدل معادلات ساختاری کلیه‌ی گویه‌ها و عوامل معنادار می‌باشند زیرا قدرمطلق مقادیر معناداری آزمون T، ضرایب بزرگتر از ۱/۹۶ می‌باشند. بنابراین روابط موجود در مدل پژوهش معنادار می‌باشد. براساس نمودار (۱)، (۲) و (۳)، نتایج شاخص‌های ارزیابی برازش مدل معادلات ساختاری تحقیق در جدول (۴) نشان می‌دهد که مقدار محاسبه شده χ^2/df برابر با ۱/۸۰۴ می‌باشد پایین بودن میزان این شاخص نشان دهنده تفاوت اندک میان مدل مفهومی باداده‌های مشاهده شده تحقیق است. همچنین مقدار RMSEA برابر با ۰/۰۷۷ می‌باشد که نشان از خوبی برازش دارد که مشاهده می‌شود این مقدار کوچکتر از این حد مجاز است که این مقدار نیز نشان از خوبی برازش برازندگی مدل شاخص GFI و AGFI در اینجا برابر با ۰/۹۱ و ۰/۹۰ است که مناسب می‌باشد. مدل ساختاری برازش شده توسط داده‌های پژوهش در سطح مناسبی از نظریه‌ها انجام شده حمایت کرده و برای تبیین عوامل موثر روی وضعیت موجود مبلمان شهری در شهرستان ایلام مدل مناسب محسوب می‌شود، زیرا اولاً، مقدار χ^2 مدل معنادار با مقدار خطای آزمون ۰/۰۰۰ کمتر از ۰/۰۵ می‌باشد و همچنین مقدار RMSEA نیز نزدیک صفر است. به همین ترتیب، جدول (۴) نشان می‌دهد که مقادیر ACI و $CAIC$ مدل نسبت به مدل‌های مستقل و اشیاع مقادیر کمتری دارند. همچنین شاخص برازش نسبی NFI ، $NNFI$ ، CFI در سطح مناسب و مقبولی هستند. بنابراین می‌توان گفت که مدل معادلات ساختاری برازش شده برای تبیین تغییرات متغیر وضعیت موجود مبلمان شهری مدلی مناسب است. همچنین، مجذور همبستگی چندگانه (R^2) برای معادلات ساختاری، مقدار واریانس هر متغیر نهفته درونی که بوسیله متغیرهای نهفته مستقل (بیرونی) تبیین می‌شود را نشان می‌دهد. در جدول (۴) مشاهده می‌شود مقدار R^2 برابر با ۰/۵۴۱ می‌باشد که از مقدار معقول و مقبولی برخوردار است. بنابراین، مدل ساختاری برازش شده توسط داده‌های پژوهش در سطح مناسبی از نظریه‌ها و پژوهش‌های انجام شده حمایت کرده و برای تبیین وضعیت موجود مبلمان شهری در شهرستان ایلام مدلی مناسب محسوب می‌شود.

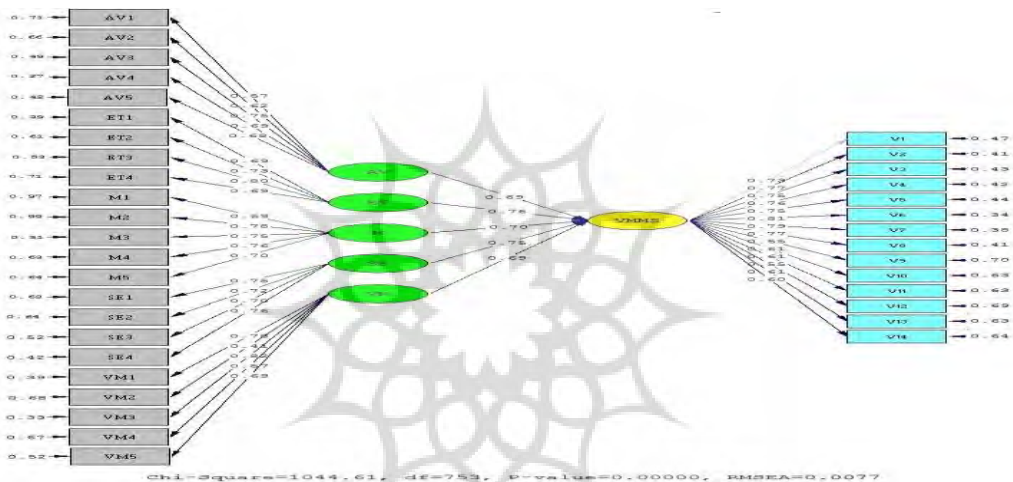
برخوردار هستند و به طور کلی میزان پایایی پرسشنامه عوامل موثر بر وضعیت موجود مبلمان شهری برابر با ۰/۸۲۹ (معادل ۸۲/۹ درصد) که بزرگتر از مقدار ۰/۷۰ است. همچنین، جدول (۳) نشان می‌دهد که میزان ضریب KMO کلیه‌ی ابعاد موثر بر وضعیت موجود مبلمان شهری در سطح قابل قبول و مناسبی قرار دارد و مقدار خطای آزمون این ضریب طبق آزمون بارتلت برای کلیه‌ی ابعاد برابر $P < 0/01$ بوده که کمتر از سطح معنی‌داری ۰/۰۵۰ است. بنابراین، کلیه عناصر (سوالات) به کار گرفته در کلیه‌ی ابعاد، قدرت تبیین‌کنندگی مورد نظر را برای هر گویه مورد نظر داشته‌اند. به طور کلی، ضریب KMO پرسشنامه ابعاد موثر بر وضعیت موجود مبلمان شهری برابر با مقدار ۰/۸۴۲ بوده که نشان می‌دهد عوامل (ابعاد) وضعیت موجود مبلمان شهری در سطح قابل قبول و مناسبی قرار دارد و خطای آن طبق آزمون بارتلت کمتر از سطح خطای ۰/۰۵۰ است. بنابراین، کلیه ابعاد (عوامل) به کار گرفته در پرسشنامه، قدرت تبیین‌کنندگی مورد نظر را برای هر بعد مورد نظر داشته‌اند. همچنین، در جدول (۳) مشاهده می‌شود که سهم یا درصد واریانس توضیح داده شده هر یک از ابعاد در بیان و کسب اطلاعات درباره وضعیت موجود مبلمان شهری بزرگتر از ۰/۵۰ و مقادیر ویژه هر یک از ابعاد نیز بزرگتر از یک و در نتیجه در سطح مطلوب و مناسبی قرار دارند. بار عاملی کلیه‌ی اجزای ابعاد موثر بزرگتر از مقدار ۰/۵ و در مواردی بزرگتر از مقدار ۰/۶ می‌باشد که نشان می‌دهد قدرت رابطه ابعاد با گویه‌های آن قابل قبول و در مواردی خیلی مطلوب است.

سوال دوم. اعتبار الگوی مفهومی به‌دست آمده وضع موجود مبلمان شهری ایلام به چه میزان است؟

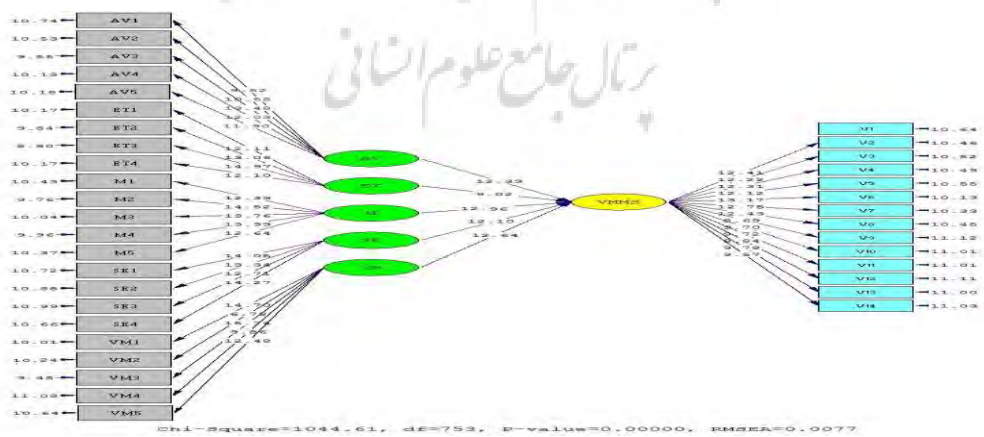
با توجه به نتایج تحلیل عاملی، مقدمات لازم برای آزمون مدل معادلات ساختاری نظری وضعیت موجود مبلمان شهری فراهم است. نمودار (۱) و (۲) نشان می‌دهد که کلیه‌ی گویه‌های مربوط به عوامل آسیب‌های وارده، ارتقاء و توسعه، معایب، سهولت استفاده، وضعیت مکان‌ها و وضعیت موجود مبلمان شهری دارای اثر مستقیم می‌باشند زیرا دارای بار (ضرایب) عاملی مثبت بوده است. همچنین با توجه به بزرگ بودن مقادیر ضرایب مسیر متغیرهای آسیب‌های وارده (۰/۶۹)، ارتقاء و توسعه (۰/۷۶)، معایب (۰/۷۰)، سهولت استفاده (۰/۷۵)، وضعیت مکان‌ها (۰/۶۹) در حالت تخمین استاندارد،



نمودار ۱- مدل معادلات ساختاری تحقیق در حالت تخمین غیراستاندارد- منبع: یافته‌های تحقیق، ۲۰۱۸.



نمودار ۲- مدل معادلات ساختاری تحقیق در حالت تخمین استاندارد- منبع: یافته‌های تحقیق، ۲۰۱۸.



نمودار ۳- معناداری ضرایب مدل معادلات ساختاری تحقیق- منبع: یافته‌های تحقیق، ۲۰۱۸.

جدول ۴- شاخص‌های نکویی برازش مدل معادلات ساختاری تحقیق

χ^2/df	<i>P</i> -value	RMSEA	df	χ^2	<i>R</i> ²	شاخص‌های کلی
۱/۸۰۴	۰/۰۰۰	۰/۰۰۷۷	۵۷۹	۱۰۴۴/۶۱	۰/۵۴۱	
مدل <i>CAIC</i> اشباع	مدل <i>CAIC</i> مستقل	مدل <i>CAIC</i>	مدل <i>AIC</i> اشباع	مدل <i>AIC</i> مستقل	مدل <i>AIC</i>	شاخص‌های معیار اطلاعات
۳۹۴۷/۵۵	۱۷۷۱/۰۲	۱۳۵۱/۵۲	۱۳۳۲/۰۰	۱۶۲۹/۶۴	۱۰۰۹/۸۵	
<i>AGFI</i>	<i>GFI</i>	شاخص برازش مطلق	<i>CFI</i>	<i>NNFI</i>	<i>NFI</i>	شاخص برازش نسبی
۰/۹۰	۰/۹۱		۰/۹۱	۰/۹۰	۰/۹۱	

منبع: یافته‌های تحقیق، ۲۰۱۸.

خرابی عناصر موافق بوده اند(دارای بیشترین امتیاز مکتسبه بوده اند) از این رو، انتظار می‌رود که در ترکیب این زیر مولفه‌های باهم، عامل معایب دارای بیشترین میزان در مقایسه با بقیه مولفه‌های تحقیق بوده است. در طرف مقابل، از دیدگاه پاسخ دهندگان زیر مولفه‌های زیبایی ظاهری و رنگ مناسب، مواد و مصالح جدید در ساخت، تعداد کافی و مکان مناسب جهت نصب دارای کمترین امتیاز مکتسبه در مقایسه با بقیه خرده مولفه‌ها بوده است این انتظار می‌رود که در ترکیب این زیر مولفه‌های باهم، عامل ارتقاء و توسعه دارای کمترین میزان از دیدگاه پاسخ دهندگان باشد. به طور کلی میزان وضعیت موجود مبلمان شهری در شهر ایلام از دیدگاه نمونه پژوهش دارای میانگین ۳/۱۱ است که در حد متوسط قرار دارد.

نتایج جدول (۵) نشان می‌دهد که تمام مؤلفه‌ها(عوامل) تحقیق دارای خطای آزمون بزرگتر از ۰/۰۵ می‌باشند بنابراین با اطمینان ۹۵ درصد، توزیع این مولفه‌ها نرمال(طبیعی) بوده و لذا در تحلیل داده‌ها می‌توان از آزمونهای پارامتریک استفاده کرد. همچنین، جدول (۵) نشان می‌دهد که، میزان تمام مؤلفه‌ها(عوامل) تحقیق از دیدگاه پاسخ دهندگان در حد متوسط و در مواردی بالاتر از حد متوسط قرار دارد(زیرا مقدار میانگین مولفه‌ها بزرگتر از سطح متوسط و مطلوب عدد ۳ قرار دارند). در میان متغیرهای مستقل، عامل معایب با میانگین ۳/۹۲ دارای بیشترین میزان و عامل ارتقاء و توسعه با میانگین ۲/۷۶ دارای کمترین میزان است. از آنجاییکه پاسخ دهندگان نسبت به عدم دسترسی به باجه‌ها در سطح شهر، نامناسب بودن مکانهای نصب، نامناسب بودن مکانهای نصب، شلوغ بودن محل نصب، نامناسب بودن فرم ظاهری و کاربردی و به سرقت رفتن یا

جدول ۵- توزیع میانگین و آزمون نرمالیتی متغیرهای تحقیق

آزمون نرمال(کلموگروف-اسمیرنوف)		توزیع میانگین				عوامل	
<i>Sig.</i>	آماره آزمون (<i>Z</i>)	انحراف معیار	میانگین	بیش‌ترین	کم‌ترین		
۰/۱۷۸	۱/۰۰۲	۰/۷۵۴	۳/۵۶	۵/۰۰	۳/۰۰	آسیب‌های وارده	متغیر وابسته
۰/۶۱۲	۰/۷۴۸	۱/۰۸۱	۲/۷۶	۵/۰۰	۱/۰۰	ارتقاء و توسعه	
۰/۶۵۷	۰/۶۹۸	۰/۲۷۸	۳/۹۲	۵/۰۰	۱/۰۰	معایب	
۰/۸۷۱	۰/۴۵۱	۱/۱۴۰	۳/۰۴	۵/۰۰	۱/۰۰	سهولت استفاده	
۰/۷۷۴	۰/۵۵۹	۱/۰۵۸	۳/۰۳	۵/۰۰	۱/۰۰	وضعیت مکان‌ها	
۰/۱۳۴	۰/۹۵۸	۱/۱۶۴	۳/۱۱	۵/۰۰	۱/۰۰	وضعیت موجود مبلمان شهری	

منبع: یافته‌های تحقیق، ۲۰۱۸.

آسیب‌های وارده، ارتقاء و توسعه، معایب، سهولت استفاده، وضعیت مکان‌ها با وضعیت موجود مبلمان شهری یک رابطه‌ی معنادار و مستقیم وجود دارد. در این میان، بین عامل سهولت استفاده و وضعیت موجود مبلمان شهری با مقدار همبستگی ۰/۴۰۱ و خطای آزمون ۰/۰۱۳ دارای بیشترین میزان همبستگی در

جهت ارائه الگوی نهایی تحقیق و بررسی میزان اثر هر یک مولفه‌های اصلی تحقیق روی وضعیت مبلمان شهری نتایج جدول (۶) نشان می‌دهد که کلیه‌ی همبستگی‌های بین عوامل (آسیب‌های وارده، ارتقاء و توسعه، معایب، سهولت استفاده، وضعیت مکان‌ها) با وضعیت موجود مبلمان شهری دارای خطای معناداری کمتر از ۰/۰۵ و دارای علامت مثبت می‌باشند، بنابراین نتیجه می‌شود که بین

$$VMMS = 2/317 + 1/068AV + 0/874ET + \quad (1)$$

$$0/966M + 0/825SE + 0/781VM$$

مدل (۱) نشان می‌دهد که متغیرهای آسیب‌های وارده، ارتقاء و توسعه، معایب، سهولت استفاده، وضعیت مکان‌ها دارای اثر مثبت و مستقیم روی وضعیت موجود مبلمان شهری می‌باشند به طوریکه براساس ضریب تعیین چندگانه مدل، روی هم رفته این عوامل ۵۴/۳ درصد تغییرات و اطلاعات را در مورد وضعیت موجود مبلمان شهری از دیدگاه متخصصان و کارشناسان شهرستان ایلام بیان می‌کنند.

مقایسه با بقیه عوامل می‌باشد. به عبارتی در بین مولفه‌های تحقیق، مولفه سهولت استفاده دارای قویترین همبستگی با وضعیت موجود مبلمان شهری می‌باشد. همچنین، با توجه به خطای آماره آزمون F برابر ۰/۰۰۰، برآورد همزمان ضرایب مدل رگرسیونی چندمتغیره عوامل روی وضعیت موجود مبلمان شهری نمی‌تواند صفر باشد زیرا از سطح معنی‌داری ۰/۰۵ کوچکتر است. به همین ترتیب، با استفاده از آماره آزمون T با توجه به مقدار معناداری بدست آمده که از سطح معنی‌داری ۰/۰۵ کوچکتر است، برآورد تک تک ضرایب مدل رگرسیونی نمی‌تواند صفر باشد. بنابراین، مدل‌نهایی رگرسیونی به صورت زیر است:

جدول ۶- نتایج آزمون تحلیل همبستگی پیرسن و مدل رگرسیونی چندمتغیره بین متغیرهای تحقیق

نتایج آزمون تحلیل همبستگی پیرسن					
متغیرهای مستقل					متغیر وابسته: وضعیت موجود مبلمان شهری
نتایج	آسیب‌های وارده	ارتقاء و توسعه	معایب	سهولت استفاده	
ضریب همبستگی	۰/۳۶۱ ^e	۰/۲۹۱ ^e	۰/۳۱۵ ^e	۰/۴۰۱ ^e	
Sig.	۰/۰۱۸	۰/۰۲۳	۰/۰۱۹	۰/۰۱۳	۰/۰۱۷
نتایج آزمون همزمان ضرایب مدل رگرسیونی چندمتغیره					
منبع تغییرات	مجموع مجذورات	درجه آزادی	میانگین مجموع مجذورات	آماره آزمون F	Sig.
رگرسیون	۷۹/۹۰۵	۵	۱۵/۹۸۱	-----	-----
باقیمانده	۹/۱۸۲	۱۷۶	۰/۰۵۲	۳۰۶/۳۲۸	۰/۰۰۰/۰ ^e
کل	۸۹/۰۸۷	۱۸۱	-----	-----	-----
نتایج آزمون تک تک ضرایب مدل رگرسیونی چندمتغیره					
ضریب تعیین چندگانه	۰/۵۴۳				

ادامه جدول ۶

متغیرهای مستقل	برآورد ضرایب	خطای استاندارد برآورد ضرایب	برآورد ضرایب استاندارد شده	آماره آزمون T	Sig.
ثابت	۲/۳۱۷	۰/۱۷۵	----	۱۱/۱۷۴	۰/۰۰۰
آسیب‌های وارده	۱/۰۶۸	۰/۰۲۸	۰/۰۷۱	۲/۳۹۸	۰/۰۱۵
ارتقاء و توسعه	۰/۸۷۴	۰/۰۰۳	۰/۱۸۵	۶/۱۳۴	۰/۰۱۹
معایب	۰/۹۶۶	۰/۰۲۹	۰/۸۵۶	۳۲/۹۴۲	۰/۰۲۱
سهولت استفاده	۰/۸۲۵	۰/۱۱۰	۰/۱۹۶	۷/۵۰۹	۰/۰۲۰
وضعیت مکان‌ها	۰/۷۸۱	۰/۰۰۰	۰/۰۴۶	۱/۸۴۸	۰/۰۲۳

منبع: یافته‌های تحقیق، ۲۰۱۸.

نتیجه‌گیری

سطح کیفی زندگی شهرنشینی است و نمی‌توان بدون دستیابی به شاخصه‌های کیفی‌سازی، شهری پویا و فعال داشت. در بسیاری از مواقع مبلمان شهری، آراستگی سطح شهر، توسعه فضاهای سبز و توسعه فضاهای فرهنگی و آموزشی به اندازه چهاردیواری مسکن افراد و خانوارها، اهمیت داشته و باید مورد توجه قرار گیرد. لذا برای رسیدن به یکپارچگی در بحث وضعیت مبلمان شهری در شهر ایلام باید اولویت‌های زیر رعایت شود: پرهیز از تراکم زیاد یا کم در جانمایی انواع مبلمان؛ مکان‌یابی انواع مبلمان در نقاط با دسترسی آسان؛ رعایت فواصل مناسب در استقرار انواع مبلمان با توجه به شرایط محیط و میزان استفاده‌ی کاربران؛ وحدت و ترکیب مبلمان شهری؛ نحوه نورپردازی و روشنایی مراکز خرید و خیابان‌ها؛ امکان استفاده برای همه‌ی اقشار جامعه (زن، مرد، پیر، جوان، معلول و جانباز...); سلیقه و طراحی صحیح و هنرمندانه از امکانات محلی و مصالح بومی؛ ضرورت توسعه مبلمان شهری را برای نشاط و زیباسازی بویژه در شرایط اقلیمی مانند شهر ایلام یک اصل می‌باشد و آراستگی شهر می‌تواند بسیاری از دغدغه‌های روحی و جسمی زندگی شهری را تعدیل کرده و زمینه فعالیت پویای شهر را فراهم کند.

ملاحظات اخلاقی:

پیروی از اصول اخلاق پژوهش: در مطالعه حاضر فرم‌های رضایت نامه آگاهانه توسط تمامی آزمودنی‌ها تکمیل شد.
حامی مالی: هزینه‌های مطالعه حاضر توسط نویسندگان مقاله تأمین شد.
تعارض منافع: بنابر اظهار نویسندگان مقاله حاضر فاقد هرگونه تعارض منافع بوده است

با بررسی عوامل موثر در مبلمان شهری در شهر ایلام از دیدگاه متخصصان و کارشناسان در حوزه مطالعات شهری و تحلیل پرسشنامه‌ها و برازش مدل معادلات ساختاری می‌توان بیان داشت که سوال اصلی پژوهش مورد تأیید قرار گرفته است. بررسی مدل معادلات ساختاری نظری وضعیت مبلمان شهری در تحقیق حاضر نشان داد که کلیه‌ی عوامل آسیب‌های وارده، ارتقاء و توسعه، معایب، سهولت استفاده، وضعیت مکان روی وضعیت مبلمان شهری اثر مستقیم و مثبت دارند. همه عوامل بررسی شده، نشان از این موضوع دارد که مناسب بودن مبلمان شهری (استفاده از رنگ متناسب و جنس و مواد مناسب با اقلیم منطقه در طراحی مبلمان شهری) کیفیت محیط و رضایتمندی شهروندان از فضای شهری را افزایش می‌دهد و در نتیجه شهروندان میل و رغبت بیشتری جهت استفاده از این فضاها دارند. مدل ساختاری برازش شده توسط داده‌های پژوهش در سطح مناسبی از نظریه‌ها انجام شده حمایت کرده و برای تبیین وضعیت موجود مبلمان شهری در شهر ایلام مدل مناسب محسوب می‌شود، زیرا اولاً مقدار χ^2 مدل معنادار بوده است و همچنین مقدار $RMSEA$ نیز نزدیک صفر است. نتایج تحقیق حاضر در راستای تحقیقات دادپور (۱۳۸۳) و لیتج (۱۳۸۱) بوده و با این مطالعات هم‌خوانی دارد. بنابراین، فرآیند طراحی فضاهای شهری مراحل پیچیده‌ای دارد که یکی از آنها برنامه‌ریزی مستقل برای هر یک از عناصر عملکردی در هر فضای شهری است. با توجه به شرایط اقلیمی شهر ایلام توجه به روان‌شناسی مبلمان شهری از جمله رنگ، پوشش گیاهی و نوع کاربری امکانات شهری می‌تواند حتی محدودیت‌های اقلیمی را تلطیف کند. ضرورت مبلمان شهری ارتقا

References

1. Afradi, Kazem (2016) Urban furniture and reducing the likelihood of crime in crime-prone urban spaces (Birjand). South Khorasan Disciplinary Knowledge, Fifth Year, No. 3, pp. 23-51
2. Akbari, Shahriyar (2001) Research project to identify the old texture of Ilam city, Cultural Heritage and Tourism Organization of Ilam province
3. Azadkhani, Pakzad, Tahmasebi Kia, Zahra (2016) A Study of the Role and Performance of Urban Furniture in Improving the Quality of Urban Environment and Citizens' Satisfaction (Case Study: District 4 of Kermanshah Municipality) Journal of Urban Research and Planning, No. 7 27
4. Bahraini, Hossein (2005). Analysis of urban spaces. University of Tehran publications, Tehran. Bakrizadeh et al. (2010). Analysis of urban furniture space in the central area of Ilam. Journal of Ilam Culture (29 and 28), 62-37.
5. Bokrizadeh, Hakim, Abdolhosseini, Amir, Bastami, Hemmatollah, Analysis of urban furniture space in the central area of Ilam (2000) Journal of Ilam Culture No. 28 and 29, p 37 -62
6. Bonenberg, W. (2015). Public Space in the Residential Areas: The Method of Social Spatial Analysis, Procedia Manufacturing, Vol. 3, PP. 1720-1727. <https://doi.org/10.1016/j.promfg.2015.07.493>
7. Bulut et al, yahya, atabeyoglu. (2007). Omerfountains as urban furniture in historicalurban structure and usage culture: erzurumcity case, lsevier, Building andEnvironment .
8. Conzen, M. P. (1980). Morphology of Nineteenth Century Cities, <http://monasebsazy.Blogsky.com/91/19/0291post-949>.
9. Dadpour, Sara (2002) Criteria of vitality of urban spaces, (Case study: part of Vali-e-Asr St., Tehran, Journal of Urban Studies, 38-37, p. 34
10. Eastgoldi, Mustafa; Khwaja Nabi, Fahima; Hajizadeh, Fazel; Setarehzadeh, Nizamuddin (2018). Measuring the level of citizens' satisfaction with urban furniture (5 districts of Zahedan). Journal of Geography and Urban Planning Research, Volume 6, Number 4.

11. Fakuhi, Nasser (2002). Identity Formation and Local, National and Global Patterns (Case Study of Lorestan). In Iranian Journal of Sociology, Volume 4, Number 4. Fakuhi, Nasser Urban Anthropology. Tehran, Ney Publishing.
12. Fardi, Kazem (2016). Urban furniture and reducing the likelihood of crime in crime-prone urban spaces (Birjand). South Khorasan Disciplinary Knowledge, Fifth Year, No. 3, pp. 23-51.
13. Fekouhi, Nasser (2006). Strengthening Citizenship Ethics A Way to Participatory Democracy. Conference on Cultural Anthropology and Citizenship Ethics, Tehran, Cultural Studies Center of Tehran Cultural and Artistic Organization, Cultural Anthropology Department, Iranian Sociological Association.
14. Heidari, Shahin (2009). In Search of Ilam Urban Identity. Tehran: Urban Planning and Architecture Study and Research Center. Dadpour, Sara (2004). Criteria for the vitality of urban spaces, a case study: part of Valiasr St., Tehran. Urban Studies (37), 39-34.
15. Hekmatnia, Hassan, Tavousian, Ali, Ahmadian, Marj, Abbas, Rezaei (2014) Leveling the development of urban neighborhoods with emphasis on the standard satisfaction of urban furniture (Case study: Abarkooh). Geography and Urban Planning Research, Volume 2, Number 4, pp. 501-519.
16. Jacobs, Jane (1961). The life and death of major American cities. Translator: Hamidreza Parsi and Arezoo Platoni, Tehran, University of Tehran Press.
17. Kashani Joo, Khashayar (2006). The importance of pedestrian spaces in the cities of the third millennium. Journal of Urban Planning, No. 18, pp. 52-40.
18. Ghanaee ,mahbobean; Ismailpour, Najma; Sarai Mohammad Hossein (2017) Measuring the quality of life in urban areas in order to improve the quality of life (Case study of Qala-e-Shahr neighborhood of Bafgh) Journal of Urban Research and Planning, Volume 8, Number 28
19. Lynch, Quinn (2002). Theory of City Shape. Translator: Seyed Hossein Bahreini, Tehran, University of Tehran Press.
20. Mahmoudi, Hamid; Alimardani, Massoud (2015). The role of urban furniture in improving the visual and aesthetic qualities of coastal sidewalks (Case study: Bushehr coastal sidewalks). Journal of Architecture and Sustainable City, third year, first issue.
21. Marta Jiménez Lamsfus; Marina Puyuelo Cazorla; Lola Merino Sanjuán. (2014). Urban furniture for Smartcity Journal of IEEE: 765-803.
22. Mortezaei, Reza (2002). Approaches to urban furniture design. Tehran: Publications of the Municipalities Organization, first edition.
23. Moshiri, Seyed Rahim; Rahmani, Bijan; Eslami Rad, Ghorban (2014). Comparative comparison of the landscape of the city based on the characteristics of urban furniture, a case of Behshahr. Geography and Urban Planning Quarterly Zagros Vision Sixth Year, No. 19, pp. 81-98.
24. Pakzad, Jahanshah (2000). Urban Furniture; Issues and Approaches. Journal of Municipalities, Special Issue No. 2, Second Year.
25. Rezvan, Alireza (2002). In Search of Mashhad Urban Identity. Department of Housing and Urban Development.
26. Seidi, Rohollah (2016) Identification and zoning of environmental hazards affecting the physical development of Ilam city, Bakhtar University Master Thesis
27. Sherbati, Akbar; Badrak Nejad, Ayub; Sarley, Reza (2017). Analysis of urban furniture performance in urban spaces, a case study: Gorgan. Bi-Quarterly Journal of Urban Ecology Research, Year 9, No. 2.
28. Technical Consulting Engineers (2005). Comprehensive plan of Ilam city. Housing and Urban Development Organization of Ilam Province.
29. Xun, Zun and Wei. (2011). Analysis on Urban Vitality Elements and Model Construction: 552 – 557.
30. Ziyari, K., Mehdi, A., and Mahdiyan Bahmannmiri, M. (2017). Investigating and Analyzing Urban Furniture from the Citizenship Gate and Urban Management Performance (Case Study: Mahabad City), Quarterly Geographical Landscape Zagros, Vol. 5, No. 18, PP. 7-28.
31. General Population and Housing Census (2016). Statistics Center of Iran.
32. Mohammadi, Alireza; Pishgar, Elah (2018). Analysis and status of urban furniture and measuring the satisfaction of citizens of Ardabil. Journal of Spatial Planning Volume 8, Number 27, pp. 1-20.
33. Zangeiabadi, Ali; Tabrizi, Nazanin (2005). Analysis of urban furniture space in Imam Square. Green Message Monthly (701), 46-37.
34. Kaghzloo, Zahra, Ladan Moghadam, Alireza, Akbari, Saeed (2015) Evaluating the effects of urban landscape quality on pedestrian promotion in urban public spaces , No. 40

