

روستا و توسعه، سال ۲۵، شماره ۹۹، پاییز ۱۴۰۱

DOI: 10.30490/RVT.2021.351680.1268

مقاله پژوهشی

برنامه‌ریزی راهبردی توسعه گردشگری روستایی با استفاده از مدل متاسوات (مطالعه موردی: روستای حیدرآباد دهستان میشخاص)

بهروز محمدی یگانه^۱، مهدی نیک سرشت^۲

تاریخ پذیرش: ۱۴۰۰/۴/۸

تاریخ دریافت: ۹۹/۶/۱۰

چکیده

گردشگری روستایی به‌عنوان یکی از اشکال مهم گردشگری و موتور محرکه توسعه محیط‌های روستایی، از مهم‌ترین مواردی به‌شمار می‌آید که نیازمند اتخاذ برنامه‌های راهبردی فضایی منسجم متناسب با شرایط بومی است. تمامی ظرفیت‌های قابل عرضه در حوزه گردشگری در چارچوب این برنامه‌ریزی از طریق پیوندهای فضایی به‌صورتی یکپارچه برنامه‌ریزی می‌شود. همچنین با لحاظ بازیگران متعدد و متفاوت و نقش و جایگاه آن‌ها در فرایند مدیریتی، راهبردهای مدیریتی فضایی گردشگری ارائه می‌شود. از این‌رو، هدف پژوهش حاضر، شناسایی منابع، قابلیت‌ها و جایگاه روستا در میان سایر رقبا و ارائه راهبردهای توسعه گردشگری روستایی در منطقه مورد مطالعه است. روش پژوهش از نظر هدف، کاربردی و از نظر روش،

۱- دانشیار گروه جغرافیا و برنامه‌ریزی روستایی، دانشکده علوم انسانی، دانشگاه زنجان، زنجان، ایران.

۲- نویسنده مسئول و مربی گروه جغرافیا و برنامه‌ریزی روستایی، دانشکده علوم اجتماعی، دانشگاه پیام نور، تهران، ایران.

(niksereshtmehdi@pnu.ac.ir)

توصیفی- تحلیلی و روش گردآوری اطلاعات و داده‌ها، کتابخانه‌ای و میدانی است. جامعه آماری پژوهش گروه خبرگان در نظر گرفته شد. در نهایت، با استفاده از تکنیک متاسوات، به معرفی جایگاه روستا و راهکارهای اجرایی متناسب پرداخته شد. نتایج نشان داد در بین عوامل مورد بررسی، چهار راهبرد توسعه اکوتوریسم به‌عنوان مهم‌ترین پتانسیل درونی روستا با بهره‌گیری از مناظر طبیعی بیشترین تأثیرگذاری و وزن را دارند. تجهیز منطقه به اقامتگاه‌های موقتی و دائمی و غیره؛ تلاش برای معرفی روستا در سطح فرمانطقه‌ای به‌عنوان مرکز زردآلو و حمایت از ثبت برندسازی آن با تبلیغ و اطلاع‌رسانی وسیع؛ زمینه‌سازی برای سرمایه‌گذاری و بهره‌گیری از سرمایه‌گذاران بخش خصوصی از طریق اعطای تسهیلات؛ مشارکت‌دادن گردشگر در فرایند ساخت و فراوری محصولات و حذف واسطه‌ها در ارائه محصولات باغی روستا به بازار از جمله این راهکارها هستند.

کلیدواژه‌ها: برنامه‌ریزی راهبردی، گردشگری روستایی، مدل متاسوات، روستای حیدرآباد، استان ایلام.

مقدمه

صنعت گردشگری در سال‌های اخیر تأثیرات زیادی بر وضعیت اقتصادی، اجتماعی و فرهنگی جهان داشته است (Heydari et al., 2020). گردشگری و امور مربوط به آن در سده گذشته، گستردگی خاصی یافته و از حالت فعالیت فرعی و فراغتی به شکل نیازی اساسی در برنامه‌ریزی توسعه‌ای تبدیل شده است. ایجاد اشتغال، ارزآوری، تعادل منطقه‌ای، کمک به صلح جهانی، کمک به سرمایه‌گذاری در میراث فرهنگی، بهسازی محیط، کمک به بهسازی زیستگاه‌های حیات وحش، توسعه نواحی دارای جاذبه‌های گردشگری و جلوگیری از برون‌کوچی جمعیت از جمله مزایای این صنعت بوده است (Perdomo, 2016). این صنعت با توجه به پتانسیل بالای خود در ایجاد اشتغال و سرمایه و نیز جابه‌جایی جمعیت نقش مهمی در توسعه فضایی ایفا می‌کند و در بسیاری از کشورهای جهان به دلیل نقشی که در ایجاد شغل‌های جدید (Creaco and Querini, 2003) و ایجاد مزیت‌های رقابتی منطقه‌ای و سیاست‌های فضایی در قیاس کلان و خرد (Cooke et al., 2006) دارد، به‌عنوان صنعتی مهم برای توسعه محسوب می‌شود. بنابراین، شناخت گردشگری برای پویایی اقتصادی در مقیاس‌های مختلف شهری و روستایی اهمیت دارد. گردشگری در چارچوب انواع و اشکال خاصی عمل می‌کند که یکی از آن‌ها گردشگری روستایی است. گردشگری روستایی در دهه اخیر به‌عنوان یکی از اشکال گردشگری، از روند رو به رشدی برخوردار بوده است (Kim and Jamal, 2015; Snieška et al., 2014). روستاها به‌علت داشتن جاذبه‌های طبیعی، فرهنگی و میراثی بسیار و نقش در رشد سفرهای کوتاه‌مدت، به یکی از اصلی‌ترین مراکز گردشگری تبدیل

شده‌اند. همچنین در شکل‌دهی به فضاها، تجدید پیکربندی و فرایندهای بازساخت و ایجاد فرصت‌های جدید در عملکرد خدمات نقش دارند (Figueiredo, 2011).

گردشگری روستایی با توجه به کارکردهای متنوع و توانایی بالا در ایجاد ارتباط با سایر بخش‌های اقتصادی، به‌عنوان راهبردی برای توسعه اجتماعی - اقتصادی ساکنان اجتماعات محلی مورد توجه قرار گرفته است (Mahmoudi et al., 2011). از آنجاکه گردشگری در روستاها، بیشتر از هر صنعتی دیگر، فرصت‌هایی را برای بهره‌وری اقتصادی محلی و بهبود عملکرد و توسعه روستا فراهم می‌کند، نیازمند برنامه‌ریزی و تدوین راهبردهای منسجمی است تا ضمن استفاده مطلوب از فرصت‌های موجود و غلبه بر محدودیت‌ها و تنگناهای فراروی برنامه‌ریزی راهبردی گردشگری، ارتقا پیدا کند. براین اساس، برای مدیریت بهتر توسعه گردشگری، به‌ویژه گردشگری روستایی، برنامه‌ریزی و ارائه راهبردهای مناسب در تمامی سطوح ضروری است، چراکه تجربه نشان داده است هرکجا گردشگری به‌طور اتفاقی و بدون برنامه‌ریزی و راهبرد مشخص توسعه یابد، مشکلات زیست‌محیطی و اجتماعی متعددی به وجود می‌آورد و مشکلات گردشگری در درازمدت بیش از فواید آن می‌شود (Roknaddin Eftekhari and Mahdavi, 2006). بنابراین، امروزه برنامه‌ریزی جامع‌تری لازم است تا راهبردهای هماهنگ‌شده‌ای را برای توسعه سازمانی تدوین کند که با شرایط و الزامات قابل پیش‌بینی و غیر قابل پیش‌بینی سال‌های آینده منطبق و سازگار باشد. در این راستا، مدیران گردشگری برای دستیابی به پایداری، نیازمند تدوین راهبردی هستند که یکپارچگی بوم‌شناختی را حفظ کند و دارای منافع اقتصادی و توسعه برای هر منطقه باشد (Churchman, 2002) و این امر در چارچوب رویکرد برنامه‌ریزی و مدیریت راهبردی فضایی گردشگری تحقق پیدا می‌کند.

این پژوهش با هدف شناسایی پتانسیل‌های درون‌زا و رقبا در زمینه گردشگری و بررسی راهبردهای گسترش گردشگری و فراهم آوردن بستری مناسب برای استفاده بهینه از پتانسیل‌های گردشگری روستایی حیدرآباد واقع در دهستان میشخاص (استان ایلام) و ارائه راهبردهای مناسب صورت گرفته است. روستای حیدرآباد دارای بخش مهمی از ظرفیت‌های گردشگری استان ایلام است. این روستا به دلیل داشتن جاذبه‌های طبیعی بکر و از نظر تولید محصولات باغی، پتانسیل آن را دارد که به یکی از قطب‌های مهم استان در زمینه جذب گردشگری روستایی تبدیل شود. اما با توجه به اینکه دهستان میشخاص، روستاهای دیگری نیز دارد که با قابلیت‌های جذب گردشگری می‌توانند رقبایی برای این روستا باشند، لذا این مسئله ضرورت بررسی‌های بیشتر و اهمیت برنامه‌ریزی راهبردی در توسعه گردشگری برای روستای حیدرآباد را آشکار می‌سازد. براین اساس، می‌توان با

تدوین و به‌کارگیری راهبردهای جاذبه‌های گردشگری، زمینه گسترش جذب گردشگر و تبدیل شدن روستای حیدرآباد به قطب گردشگری روستایی در استان ایلام را فراهم کرد. در این راستا، تحقیق حاضر با برنامه‌ریزی راهبردی برای توسعه گردشگری روستایی، به دنبال پاسخگویی به این سؤال است: روستای حیدرآباد دارای چه منابع و قابلیت‌هایی در زمینه توسعه گردشگری است؟ این روستا در مقایسه با سایر روستاهای دهستان میسختان، که به‌عنوان رقیب برای روستای حیدرآباد محسوب می‌شوند، در چه جایگاهی قرار دارد؟ راهبردهای توسعه گردشگری روستایی برای روستای حیدرآباد کدام‌اند؟

در مورد گردشگری روستایی به‌ویژه با زمینه راهبردهای برنامه‌ریزی توسعه گردشگری روستایی تاکنون تحقیقاتی انجام شده است که در ادامه مهم‌ترین آن‌ها آورده شده است.

صالح‌پور و همکاران (Salehpour et al, 2019) در پژوهشی به بررسی قابلیت‌سنجی توسعه گردشگری روستایی با تأکید بر رویکرد توسعه پایدار برای بخش تخت سلیمان تکاب پرداختند و نشان دادند که راهبرد توسعه گردشگری روستایی در محدوده مورد مطالعه، راهبرد تدافعی با امتیاز ۰/۶۱۴۳ است. براین اساس، راهبردهای زیر پیشنهاد شد: تدوین مقررات جدید برای نگهداشت محیط زیست و آثار تاریخی و جلوگیری از برهم‌خوردن تعادل اکولوژیکی منطقه، بسترسازی برای سرمایه‌گذاری بخش خصوصی و دولتی در صنعت گردشگری و ایجاد زیرساخت‌ها و تسهیلات مناسب، توسعه و ترویج برنامه‌های آموزشی و اطلاع‌رسانی به ساکنان بومی در زمینه گردشگری، آموزش افراد متخصص برای استفاده بهینه از سرمایه‌های طبیعی و انسانی، بازاریابی و تبلیغات پتانسیل‌های گردشگری در سطح محلی، ملی و فراملی.

رمضان‌نژاد و رکن‌الدین افتخاری (Ramezannezhad and Roknodin Eftekhari, 2019) راهبردهای توسعه گردشگری ساحلی روستایی استان گیلان را بررسی کردند. نتایج نشان داد مهم‌ترین راهبردها به ترتیب عبارت‌اند از: واگذاری امور گردشگری ساحلی (طرح‌های سالم‌سازی) به سازمان گردشگری در جهت برنامه‌ریزی، مدیریت و بازاریابی کارآمد و اثربخش؛ برگزاری کارگاه‌ها و دوره‌های آموزشی در جهت ایجاد تخصص و توانمندی در منابع انسانی سازمان‌ها؛ تخصیص تسهیلات مالی و تسهیل فرایند اخذ مجوز جهت ایجاد مشاغل مرتبط با گردشگری ساحلی توسط جوامع محلی؛ تشویق و حمایت از سرمایه‌گذاران بخش خصوصی برای ایجاد و توسعه امکانات مناسب در مقاصد گردشگری ساحلی؛ تشویق و حمایت از ایجاد سازمان‌های مردم‌نهاد در جهت آموزش و ارتقای فرهنگ در راستای حفظ محیط زیست روستا و ساحل.

رومیانی و همکاران (Roumiani et al., 2020) با استفاده از مدل راهبردی SOAR به مطالعه برنامه‌ریزی راهبردی فضایی توسعه پایدار مقاصد گردشگری روستایی در شرق استان مازندران پرداختند. نتایج تحقیق نشان داد مهم‌ترین راهبردهای اجرایی از نظر ذی‌نفعان (اولویت اول تا سوم) به ترتیب عبارت‌اند: برگزاری همایش‌ها و نشست‌های توسعه سرمایه‌گذاری در گردشگری روستایی؛ تقویت زیرساخت کالبدی (راه‌های ارتباطی) و برطرف کردن مشکلات مرتبط با موانع محیطی (توپوگرافی، شیب و ارتفاع) گردشگری و دستیابی به عوامل مؤثر بر رضایت گردشگران خارجی که مستلزم ارزیابی مستمر، شناسایی، دسته‌بندی و تحلیل مجموعه نیازها، انتظارات و ادراکات گردشگران است.

سولیستیادی و همکاران (Sulistiyadi et al., 2017) با استفاده از مفاهیم مدیریت راهبردی و رویکرد تدوین چارچوب تحلیلی و مدل سوات، مدلی از راهبردهای توسعه گردشگری پایدار را برای منطقه گردشگری جاکارتا طراحی کردند تا ضمن کاهش مشکلات زیست‌محیطی، پایداری منابع گردشگری و رفاه اقتصادی جوامع محلی را تقویت نماید و برای همه ذی‌نفعان در حوزه‌های مختلف مفید باشد.

نوروزی و خراسانی (Norouzi and Khorasani, 2016) در بررسی برنامه‌ریزی راهبردی توسعه گردشگری روستایی، به تعیین راهبردهایی برای روستای شیوند واقع در شهرستان ایذه پرداختند. یافته‌ها نشان داد راهبردهای تهیه و اجرای برنامه‌های توسعه گردشگری با پشتیبانی بخش دولتی، بهره‌گیری از مزیت‌های رقابتی منطقه برای جذب گردشگر، تهیه بسته‌های تسهیلات تشویقی برای سرمایه‌گذاران بخش خصوصی به‌منظور توسعه امکانات و تسهیلات گردشگری در منطقه و برنامه‌ریزی برای جذب گردشگران بر اساس اوقات فراغت به‌وجودآمده در جوامع شهری به ترتیب مهم‌ترین راهبردهای منتخب برای اجرا در جهت توسعه گردشگری در روستای شیوند هستند.

بدری و همکاران (Badri et al., 2015) به بررسی مدل متاسوات به‌عنوان ابزاری راهبردی برای برنامه‌ریزی گردشگری پایدار در روستای میغان پرداختند. یافته‌ها نشان داد مؤلفه‌های زیر دارای بیشترین وزن و تأثیر بر توسعه گردشگری روستا بودند: بهبود قوانین بالادستی در جهت حمایت از گردشگری روستایی، افزایش انگیزه بخش خصوصی به سرمایه‌گذاری در منطقه، بهبود وضعیت معیشتی مردم و در نهایت افزایش سفر، حضور مسئولین بومی در سطوح مختلف مدیریتی که آشنا به شرایط جغرافیایی منطقه باشند، کاهش تخصیص بودجه به گردشگری، ایجاد اختلاف بین دستگاه‌های اجرایی کشور، سیاست‌های تک‌قطبی کلان کشور در جهت توسعه از راه صنعت، ترویج

نادرست رسانه‌ها علیه فرهنگ روستایی، توجه به بخش کشاورزی به‌عنوان محور اصلی توسعه و افزایش انگیزه دولت در سرمایه‌گذاری در روستاها.

حاجی‌نژاد و همکاران (Hajinejad et al., 2015) در پژوهشی، تدوین برنامه راهبردی توسعه گردشگری روستایی ایران را ارائه کردند. راهبرد کلان مطلوب پیشنهاد شده تحقیق، راهبرد رقابتی و راهبرد فرعی، ترکیبی از حضور فعال دولت برای تقویت حضور بخش‌های خصوصی و NGOها بود.

حاجی‌نژاد و همکاران (Hajinejad et al., 2013) به تدوین برنامه راهبردی توسعه گردشگری در مناطق نمونه گردشگری روستایی در روستای هجیج در شهرستان پاوه پرداختند. یافته‌های پژوهش نشان داد که در این روستا، تعداد قوت‌ها ۱۱، ضعف‌ها ۱۱، فرصت‌ها ۱۲ و تهدیدات ۶ مورد است که براساس اولویت‌بندی، عوامل وجود معماری منحصر به فرد پلکانی در منطقه، ضعف تبلیغات رسانه‌های جمعی در زمینه گردشگری، امکان ایجاد تفریحات سالم کوهستانی و ورزش‌های کوهستانی و تخریب بافت پلکانی روستا و تخریب برخی از منازل اشاره کرد که دارای بیشترین امتیاز هستند. راهبردهای WO (حداقل - حداکثر) مانند توسعه و بهبود تورهای سیاحتی و توریستی برای جذب گردشگران به روستا، تبلیغات و شناساندن جاذبه‌های گردشگری روستا، توسعه زیرساخت‌ها و ترمیم و بهسازی راه‌های دسترسی به جاذبه‌های گردشگری (همچون برق، آب، راه، هتل، کمپینگ و...) و راهبردهای SO (حداکثر - حداکثر) مانند بهره‌گیری از جاذبه‌های طبیعی و قابلیت‌ها و ظرفیت‌های اکوتوریسمی و ارتقای کیفیت بصری، بهره‌گیری از جاذبه زیارتی روستا، توجه به پروژه‌های طراحی‌شده در طرح جامع گردشگری استان برای روستا، برپایی جشنواره‌های بومی و محلی با توجه به فرهنگ غنی در اولویت‌های اول و دوم برای برنامه‌ریزی گردشگری هستند.

پژوهشگران طی مطالعات متعددی هریک به طرق مختلفی به راهبردهای توسعه گردشگری روستایی پرداخته‌اند. تدوین برنامه راهبردی و منسجم و شناخت قابلیت‌های روستای حیدرآباد و ارائه راهکار و راهبردهای مؤثر برای توسعه گردشگری و تبدیل شدن به قطب گردشگری روستایی استان و همچنین شناسایی رقبای دیگر که با دارا بودن چنین قابلیت‌هایی در دهستان میشخاص، رقبایی در جهت جذب گردشگر به شمار می‌روند ضروریات مهمی هستند که این پژوهش قصد دارد با کمک مدل متاسوات، که نمونه‌ای تکامل‌یافته از تکنیک سوات (که پژوهش‌های انجام شده تاکنون با این تکنیک صورت گرفته‌اند) است، این مهم را انجام دهد. مطالعه حاضر به صورت موردی به برنامه‌ریزی راهبردی توسعه گردشگری روستای حیدرآباد از دهستان میشخاص در استان ایلام پرداخته که تاکنون مطالعه‌ای در این زمینه برای این روستا انجام نشده است.

مبانی نظری

گردشگری روستایی به‌طور مشخص از دهه ۱۹۵۰ به بعد گسترش یافت. این نوع گردشگری در ابتدا (دهه‌های ۱۹۶۰ و ۱۹۷۰) از جنبه اقتصادی برای جوامع محلی مورد توجه قرار گرفت؛ سپس به‌عنوان ابزاری برای توسعه جوامع روستایی مطرح شد (Walpole and Goodwin, 2000). ابعاد اقتصادی، اجتماعی- فرهنگی و زیست‌محیطی در گردشگری روستایی مورد توجه است (Ghaderi and Henderson, 2012). به‌طور کلی، این نوع گردشگری از دو جنبه اهمیت دارد: ۱- به‌عنوان یک فعالیت گسترده جهانی و ۲- به‌عنوان یک تأکید بر توسعه سیاست‌های منطقه‌ای و محلی (Norouzi and Khorasani, 2016). با این حال، گردشگری روستایی می‌تواند به‌طور ساده به‌عنوان مسافرت به نواحی روستایی تعریف شود، اما محققان بر این عقیده‌اند که موضوع بسیار پیچیده‌تر از این است (Eftekhari et al., 2011).

گردشگری روستایی یکی از انواع مختلف گردشگری و شامل فعالیت‌ها و گونه‌های مختلف گردشگری در محیط‌های روستایی و پیرامون آن‌هاست و نیز در بردارنده ارزش‌ها و آثار متفاوتی برای محیط زیست روستا اعم از طبیعی و انسانی است (Soteriades, 2002). این فعالیت به‌عنوان یکی از جایگزین‌های مناسب برای اجرای الزامات توسعه پایدار، پایداری محیط زیست، اجتماع و اقتصاد نواحی روستایی، ایجاد اشتغال، سرمایه‌گذاری دولتی و خصوصی، بهبود زیرساخت‌ها و منافع اقتصادی در نواحی روستایی مطرح است (Salehpour et al., 2019). گردشگری به نسبت سایر صنایع، فرصت‌های بیشتری را برای بهبود پیوندها و ارتباطات در سراسر اقتصاد محلی ارائه می‌دهد و فرصت‌هایی شامل پیوند مستقیم (گسترش صنعت کشاورزی محلی برای تهیه غذا برای هتل‌ها و رستوران‌ها، تغییر قیمت کالاها، تحول در کیفیت و کمیت خدمات و سایر آثار اجتماعی و محیطی) و پیوند غیرمستقیم (توسعه زیرساخت‌ها، صنعت ساخت‌وساز و ...) ایجاد می‌کند (Gugushvili et al., 2017) و در عین حال، می‌تواند فرصت‌های تجاری، سرمایه‌گذاری خارجی، سرمایه‌گذاری در زیرساخت‌های خصوصی و عمومی و توسعه محلی را افزایش دهد (Sabina and Nicolae, 2013). طراحی و تدوین برنامه‌ریزی راهبردی گردشگری پایدار در برنامه‌ریزی توسعه گردشگری روستایی که در برگیرنده مراحل عمده‌ای چون زمینه‌سازی و تسهیل‌گری، درگیری و مشارکت مؤثر، تحول و توسعه، انسجام و ثبات و همچنین نوسازی کارکردی است، ضرورت می‌یابد (Dann, 1996). در این نوع برنامه‌ریزی بایستی به‌صورت هم‌زمان، به ویژگی‌های عمده‌ای چون ابعاد اقتصادی، زیست‌محیطی، اجتماعی و فرهنگی توجه شود. این گردشگری در حال حاضر، به‌عنوان یک بخش

اساسی از اهداف دستیابی به توسعه در راهبرد توسعه محلی در بسیاری از گروه‌های اقدام محلی (LAG)^۱ در اروپا مطرح است و به‌عنوان محور سوم سیاست‌های توسعه روستایی از طریق اختصاصی کردن اقتصاد مالی بر روی بخش کشاورزی در اتحادیه اروپا مورد توجه قرار گرفته است (Panyik et al., 2011).

برای تحقق توسعه پایدارگردشگری، سه رویکرد همه‌جانبه‌نگر و کل‌گرا، آینده‌نگر و مساوات‌گرا به شرح زیر مورد توجه قرار می‌گیرد:

- گردشگری روستایی، راهبردی برای توسعه روستایی: این رویکرد معتقد است گردشگری روستایی با ایجاد اشتغال، افزایش سطوح درآمدی، تنوع‌سازی فعالیت‌های اقتصادی و افزایش سطح آگاهی اجتماعی و ایجاد روابط اجتماعی گسترده بین جامعه میزبان و میهمان به حفاظت از میراث فرهنگی و محیط زیست طبیعی کمک و با جلوگیری از مهاجرت بی‌رویه، به توسعه روستایی پایدار کمک می‌کند.
- گردشگری روستایی، سیاستی برای بازسازی سکونتگاه‌های روستایی: در این رویکرد، گردشگری روستایی به‌عنوان راهبردی برای توسعه و هدف آن پاسخگویی به تغییر در سیاست‌های کشاورزی و روستایی و بخشی نیز با هدف تغییر در تفکر و عمل صنعت گردشگری است.
- گردشگری روستایی، ابزاری برای توسعه پایدار و حفاظت از منابع طبیعی: در این رویکرد، بر این نکته تأکید می‌شود که در قالب توسعه گردشگری، بشر می‌تواند به تعدیل یا دستکاری جنبه‌های خاصی از محیط در جهت مثبت یا منفی بپردازد. معمولاً در راهبردهای این رویکرد، دو مورد در کانون توجه قرار دارد: ۱- گردشگری روستایی، ابزاری برای توسعه پایدار، ۲- پراکنش و توزیع به‌منظور محافظت از سرمایه‌ها و منابع گردشگری (Rahimi, 2002).

هر سه این اصول و مبانی در الگوهای مدیریت و برنامه‌ریزی راهبردی فضایی گردشگری مورد توجه است. درواقع، مدیریت برنامه‌ریزی راهبردی گردشگری یک تصویر کلی از گردشگری با افق دید بلندمدت و به صورت پلی بین گذشته، حال و آینده مهیا می‌سازد. اهم محورهای مطرح در برنامه‌ریزی راهبردی مشتمل بر هدایت فعالیت‌های گردشگری و نحوه اعمال آن و توجیه این فعالیت‌ها با توجه به حفاظت‌های زیست‌محیطی و کاهش اثرات مخرب و جلوگیری از ساخت‌وسازهای بی‌رویه است. توجه به جاذبه‌های گردشگری، مطالعه در خصوص ماهیت ویژه اماکن گردشگری،

1- Local Action Groups (LAG)

تسهیلات حمل و نقل، دسترسی گردشگران و نگرش آن‌ها در ارزیابی جامعه مقصد از جمله محورهای مطالعاتی مطرح در این نوع برنامه‌ریزی است (Montazeri and Barati, 2014). با عنایت به مطالب بیان شده می‌توان گفت گردشگری روستایی به دلیل فرصت‌های شغلی و کم‌تنوع در روستاها، می‌تواند نقش مهمی در افزایش رفاه، بهبود تحرک جامعه و توسعه پایدار روستاها داشته باشد و فراتر از یک صنعت، به‌عنوان پدیده‌ای اجتماعی - اقتصادی در سطح روستاها مطرح شود.

روش‌شناسی تحقیق

پژوهش حاضر از لحاظ هدف، کاربردی و از نظر روش، توصیفی - تحلیلی است. اطلاعات و داده‌ها به‌صورت اسنادی - کتابخانه‌ای جمع‌آوری شده به گونه‌ای که در مطالعات مربوط به مبانی نظری، از شیوه اسنادی و در جمع‌آوری داده‌های مربوط به یافته‌ها از ابزار پرسش‌نامه بهره گرفته شده است. جامعه آماری پژوهش گروه خبرگان هستند که از میان آن‌ها به شیوه در دسترس، ۲۰ نفر آشنا با محیط و دارای مطالعه در زمینه موضوع انتخاب شدند.

در پژوهش حاضر با استفاده از تئوری VRIO¹ روستای مورد مطالعه در مقایسه با رقبا ارزیابی شد. برای بررسی جایگاه روستا در میان رقبا از روش و نرم‌افزار متاسوات بهره گرفته شد. روش تجزیه و تحلیل SWOT مدل تحلیلی مختصر و مفیدی است که هر یک از عوامل قوت، ضعف، فرصت و تهدیدها را شناسایی می‌کند و راهبردهای متناسب با موقعیت مقوله مورد بررسی را منعکس می‌سازد. این مدل به دلیل فقدان توجه به محیط بیرونی سیستم، نداشتن نگاه رقابتی و داده‌های توصیفی و ذهنی به‌عنوان ورودی مدل مورد نقد گرفته است، لذا صاحب‌نظران عرصه مدیریت راهبردی در پی ارتقای این مدل برآمدند و تکنیک متاسوات را ارائه دادند. در پژوهش حاضر نیز با توجه به هدف آن که شناسایی رقبا و تدوین ارائه برنامه‌ریزی راهبردی رقابتی است، از تکنیک متاسوات استفاد شد. این تکنیک در برنامه‌ریزی گردشگری روستایی معتقد است مناطق روستایی جهت جذب گردشگر به‌عنوان یک بنگاه اقتصادی باید رقابت‌پذیر باشند و رقبا و مزیت‌های منحصر به فرد خود را بشناسند و با استفاده از این مزیت‌های منحصر به فرد برنامه‌ها و راهبردهای خود را تدوین کنند. این نظریه نگاهی از داخل به بیرون در مورد توسعه گردشگری در مناطق روستایی دارد و در جستجوی عملکردها با ویژگی‌های فوق‌العاده است (Badri et al., 2015).

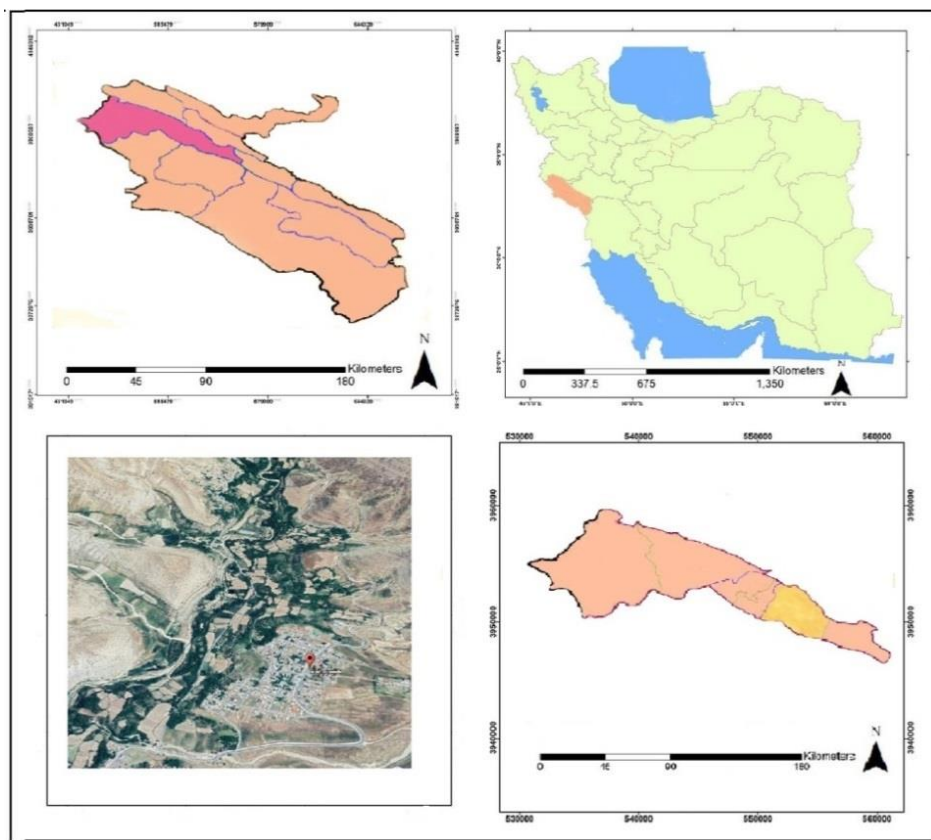
1. Value, Rareness, Imitability, Organization (VRIO)

اساس این روش بر سه عنصر کمیایی، تقلیدناپذیری و غیرقابل جایگزینی استوار است که ساماندهی منابع و قابلیت‌های داخلی یک سازمان را در مقایسه با رقبا ارزیابی می‌کند. تناسب راهبردی در این روش مطرح می‌شود و تمامی مراحل و خروجی‌ها بر اساس محاسبات صورت گرفته با نرم‌افزار متاسوات انجام می‌شود و بر اساس نمره میانگین داده‌ها که نرم‌افزار محاسبه می‌کند، خروجی‌ها به دست می‌آید.

روستای حیدرآباد یکی از روستاهای دهستان میشخاص در ۳۰ کیلومتری جنوب شرقی شهرستان ایلام واقع شده است (شکل ۱). مهم‌ترین جاذبه‌های طبیعی روستای حیدرآباد عبارت‌اند از: چشمه‌سارها، رودخانه‌ها، دره‌ها، غارها، دشت‌ها و ارتفاعات اطراف روستا و محصولات باغی. از دیگر جاذبه‌های گردشگری، اماکن تفریحی و ورزشی و جاذبه‌های فرهنگی و آداب و رسوم منطقه و روستا است.

باغ‌های وسیع، دره‌ها و رودخانه‌های مسیر، خود بیانگر وجود روستایی زیبا برای گردشگران است. این روستای زیبا و بیلاقی ۱۴۰۰ متر از سطح دریا ارتفاع دارد و اقلیم آن معتدل و کوهستانی است و در فصول بهار، تابستان و اوایل پاییز، هوایی معتدل و در زمستان هوایی سرد دارد. رودخانه پرآب و نهرهای کوچک جاری در میان کوچه‌های باریک روستا، دره پرآب هفتاو که از ۳۰ کیلومتری شهر ایلام شروع شده تا ارتفاعات طولاب در نزدیکی روستا امتداد دارد، آمیختگی جنگل و باغ‌های میوه و به‌خصوص درختان گردو، چشمه‌ها و رودهای خروشان همگی چشم‌اندازی زیبا به این دره بیلاقی بخشیده است. این دره هم از نظر جذب گردشگر و هم از نظر تولید محصولات باغی، از جمله منابع درآمدزا و مهم استان و روستاییان به شمار می‌آید. این روستا به دلیل کوچه‌بندی خاص، دارای بافتی جالب توجه است. هر کوچه آن یک اسم دارد و طرح هادی روستایی در آن به‌خوبی اجرا شده است. در این روستا همچنین شالیزارهای برنج وجود دارد. مزارع و باغ‌های سرسبز و انبوهی در داخل و اطراف روستا وجود دارد که مکانی بسیار زیبا و مناسب برای تفریح و تفرج گردشگران به شمار می‌آید. این روستا یک ظرفیت مهم و ملی دارد و آن هم درختان زردآلو است که باعث شده هر ساله جشن برداشت زردآلو در این روستا در خرداد ماه برگزار شود.

برنامه‌ریزی راهبردی توسعه گردشگری روستایی.....



شکل ۱. موقعیت جغرافیایی روستای حیدرآباد در کشور، استان و دهستان

مأخذ: یافته‌های پژوهش

نتایج و بحث

تمامی ورودی‌های این پژوهش بر اساس اهدافی چون معرفی روستای حیدرآباد در سطح منطقه‌ای و فرامنطقه‌ای، افزایش جذب گردشگر، توسعه گردشگری طبیعی از طریق تجهیز منطقه به اقامتگاه‌های موقتی و دائمی و رونق اقتصاد محلی از طریق فروش محصولات باغی است. برای وزن‌دهی به این اهداف از نظرات گروه کارشناسان و خبرگان آشنا با محدوده مورد مطالعه استفاده و نتایج آن در نرم‌افزار متاسوات وارد شد. بعد از شناسایی اهداف اصلی، به شناسایی منابع و قابلیت‌ها پرداخته شد که برای موفقیت و دستیابی به اهداف ضروری هستند. منابع و قابلیت‌های روستای

حیدرآباد در این مرحله با کمک نظرات کارشناسان آشنا با محیط روستا مشخص شد و سپس میزان تأثیر آن‌ها در توسعه گردشگری روستا مورد سنجش قرار گرفت. هریک از این عوامل میزان درجه اهمیت متفاوتی با یکدیگر دارند و به همین دلیل با استفاده از نظرات کارشناسان وزن مشخصی به آن‌ها داده شد که نتایج آن در جدول ۱ ملاحظه می‌شود.

جدول ۱. منابع و قابلیت‌های روستای مورد مطالعه در توسعه گردشگری

ردیف	منابع و قابلیت‌ها	درصد
۱	وجود جاذبه‌های طبیعی بکر و زیبا	۱۳
۲	وجود چشمه‌ها و منابع آبی به‌عنوان یکی از منابع روستا	۹
۳	قطب تولید محصولات باغی به‌ویژه زردآلو و گردو در استان	۱۴
۴	دسترسی آسان به روستا	۱۰
۵	وجود اقامتگاه دائمی	۸
۶	فاصله نزدیک به مرکز استان	۹
۷	آداب و رسوم خاص و وجود جاذبه‌های فرهنگی	۷
۸	وجود اقلیم کوهستانی و معتدل در تمامی فصول سال	۷
۹	دارای بافت کاملاً طراحی‌شده و منظم	۵
۱۰	بارز بودن خصلت گردشگری و گردشگری‌پذیری روستا	۱۰
۱۱	وجود مردم خونگرم و مهمان‌نواز	۸

مأخذ: یافته‌های پژوهش

با توجه به منابع و قابلیت‌های موجود روستا، ابعاد رقابتی در آن (برای بررسی در نرم‌افزار متاسوات) در دو دسته گردشگری طبیعی و گردشگری فرهنگی دسته‌بندی شدند. همچنین به دلیل اینکه ماهیت کار مبتنی بر رقابت است، بایستی دیگر رقبای دهستان مشخص از نظر قابلیت‌های شناسایی شده مشخص شوند. با توجه به موارد ذکر شده و شناخت از وضعیت سایر روستاهای موجود، که دارای این قابلیت‌ها هستند، چهار روستای جعفرآباد، محمودآباد، حسین‌آباد و میدان، رقبای اصلی در منطقه برای روستای حیدرآباد تشخیص داده شدند. در مرحله بعدی پژوهش بر مبنای قابلیت‌های شناسایی شده در مرحله قبلی، جایگاه روستای حیدرآباد نسبت به روستاهای رقیب به کمک نظرات مشارکت‌کنندگان در پژوهش بررسی شد.

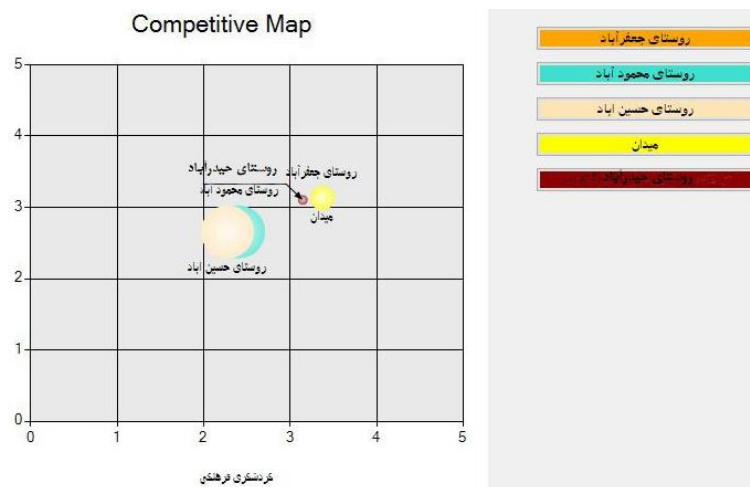
برنامه‌ریزی راهبردی توسعه گردشگری روستایی....

جدول ۲. مقایسه روستای حیدرآباد با روستاهای رقیب از نظر منابع و قابلیت‌ها

منابع و قابلیت‌ها	جعفرآباد	محمودآباد	حسین‌آباد	میدان
وجود جاذبه‌های طبیعی بکر و زیبا	فراتر	پایین‌تر	پایین‌تر	تقریباً برابر
وجود چشمه‌ها و منابع آبی زیاد	تقریباً برابر	پایین‌تر	پایین‌تر	پایین‌تر
قطب تولید محصولات باغی به‌ویژه زردآلو و گردو	پایین‌تر	پایین‌تر	پایین‌تر	پایین‌تر
دسترسی آسان به روستا	فراتر	تقریباً برابر	تقریباً برابر	تقریباً برابر
وجود اقامتگاه دائمی	تقریباً برابر	پایین‌تر	پایین‌تر	تقریباً برابر
فاصله نزدیک به مرکز استان	تقریباً برابر	تقریباً برابر	پایین‌تر	تقریباً برابر
آداب و رسوم خاص و وجود جاذبه‌های فرهنگی	تقریباً برابر	تقریباً برابر	پایین‌تر	تقریباً برابر
وجود اقلیم کوهستانی و معتدل در تمامی فصول سال	تقریباً برابر	تقریباً برابر	تقریباً برابر	تقریباً برابر
دارای بافت کاملاً طراحی‌شده و منظم	پایین‌تر	پایین‌تر	پایین‌تر	پایین‌تر
بارز بودن خصلت گردشگری و گردشگری‌پذیری روستا	تقریباً برابر	پایین‌تر	تقریباً برابر	تقریباً برابر
وجود مردم خونگرم و مهمان‌نواز	تقریباً برابر	تقریباً برابر	تقریباً برابر	تقریباً برابر

مأخذ: یافته‌های پژوهش

نقشه رقابتی و اولویت‌بندی رقبا با استفاده از نرم‌افزار متاسوات ترسیم شد. با توجه به بررسی‌های صورت‌گرفته از نظر گردشگری طبیعی، روستای جعفرآباد و میدان با وزن ۳/۳۷ بزرگ‌ترین رقیب در منطقه برای روستای حیدرآباد هستند و روستاهای میدان، محمودآباد و حسین‌آباد به ترتیب با وزن‌های ۲/۴۰ و ۲/۲۷ رقبای بعدی این روستا به شمار می‌روند. روستاهای جعفرآباد و میدان نیز در بعد گردشگری فرهنگی با وزن ۳/۱۳ و روستاهای محمودآباد و حسین‌آباد با وزن ۲/۶۵ با روستای حیدرآباد در رقابت هستند. در ادامه نقشه رقابتی و جایگاه روستای حیدرآباد نسبت به سایر رقبا نشان داده شده است (شکل ۲ و جدول ۳).



شکل ۲. نقشه رقابتی، جایگاه روستای حیدرآباد نسبت به سایر رقبا

مأخذ: یافته‌های پژوهش

جدول ۳. وزن مزیت رقابتی هریک از روستاهای رقیب

نام روستا	گردشگری طبیعی		گردشگری فرهنگی		جمع		رتبه
	استاندارد شده	نمره اصلی	استاندارد شده	نمره اصلی	استاندارد شده	نمره اصلی	
جعفرآباد	۱/۱۸۰۷۹۱	۳/۳۷۰۹۶۸	۳/۱۳۱۵۷۹	۶/۵۰۲۵۴۷	۲/۲۶۲۶۰۹	۴	۳
محمودآباد	۰/۸۴۱۸۰۷۹	۲/۴۰۳۲۲۶	۲/۶۵۷۸۹۵	۵/۰۶۱۱۲۱	۱/۷۵۹۹۹	۲	۲
حسین‌آباد	۰/۷۹۶۶۱۰۲	۲/۲۷۴۱۹۴	۲/۶۵۷۸۹۵	۴/۹۳۲۰۸۸	۱/۷۱۴۷۹۲	۱	۱
میدان	۱/۱۸۰۷۹۱	۳/۳۷۰۹۶۸	۳/۱۳۱۵۷۹	۶/۵۰۲۵۴۶	۲/۲۶۲۶۰۹	۳	۳

مأخذ: یافته‌های پژوهش

منابع و قابلیت‌ها در مرحله بعدی بر اساس تئوری مبتنی بر منابع ارزیابی شدند. در این گام، کمیایی، تقلیدناپذیری و غیرقابل جایگزینی (RIO) در یک طیف پنج‌گزینه‌ای (خیلی موافقم، موافقم، خنثی یا بدون تأثیر، مخالفم و خیلی مخالفم) مورد ارزیابی قرار گرفتند. کمیایی (R) یعنی رقبای ما قادر به انجام این کار نیستند؟ تقلیدپذیری (I) یعنی رقبای ما قادر به تقلید این قابلیت نیستند؟ و غیرقابل جایگزینی (O) یعنی ما از این عامل به‌واسطه خط مشی جبران خود بهره می‌بریم؟ در ادامه جدول ارزیابی منابع و قابلیت‌های روستای مورد هدف بر اساس دیدگاه مبتنی بر منابع آورده شده است.

برنامه‌ریزی راهبردی توسعه گردشگری روستایی.....

جدول ۴. ارزیابی منابع و قابلیت‌ها براساس دیدگاه تئوری منابع

منابع و قابلیت‌ها	کمیابی	تقلیدپذیری	غیر قابل جایگزینی
وجود جاذبه‌های طبیعی بکر و زیبا	خنثی	مخالقم	موافقم
وجود چشمه‌ها و منابع آبی زیاد	خنثی	خنثی	موافقم
قطب تولید محصولات باغی به‌ویژه زردآلو و گردو در استان	موافقم	مخالقم	موافقم
دسترسی آسان به روستا	خنثی	مخالقم	موافقم
وجود اقامتگاه دائمی	مخالقم	موافقم	موافقم
فاصله نزدیک به مرکز استان	مخالقم	مخالقم	موافقم
آداب و رسوم خاص و وجود جاذبه‌های فرهنگی	مخالقم	خنثی	مخالقم
وجود اقلیم کوهستانی و معتدل در تمامی فصول سال	مخالقم	خنثی	موافقم
دارای بافت کاملاً طراحی شده و منظم	موافقم	موافقم	بسیار موافقم
بارز بودن خصلت گردشگری و گردشگرپذیری روستا	مخالقم	مخالقم	بسیار موافقم
وجود مردم خونگرم و مهمان‌نواز	مخالقم	بسیار مخالقم	موافقم

مأخذ: یافته‌های پژوهش

سپس عوامل بیرونی تأثیرگذار در دستیابی به اهداف با کمک گروه خبرگان شناسایی شدند و ارزیابی میزان ایستایی و پویایی، میزان تأثیرگذاری، احتمال افزایش و درجه اضطراری بودن عوامل بیرونی شناسایی شده صورت گرفت (جدول ۵).

جدول ۵. عوامل محیطی مؤثر خارج از کنترل سازمان

عوامل	وزن	تأثیر	احتمال افزایش	درجه اضطرار
توسعه اکوتوریسم به‌عنوان مهم‌ترین پتانسیل درونی روستا با بهره‌گیری از مناظر طبیعی	خیلی مهم	خیلی قوی	بالا	فوری
توسعه گردشگری کشاورزی و باغداری در روستا با توجه به پتانسیل آن	بسیار مهم	قوی	بالا	فوری
ایجاد بازاچه و عرضه محصولات باغی در فصول برداشت محصولات به‌ویژه فصل برداشت محصول زردآلو	بسیار مهم	قوی	خیلی بالا	فوری
تلاش برای معرفی روستا در سطح فرامنطقه‌ای به‌عنوان مرکز زردآلو و تلاش برای ثبت برندسازی آن	خیلی مهم	خیلی قوی	متوسط	فوری
زمینه‌سازی و بهره‌گیری از سرمایه‌گذاران بخش خصوصی از طریق اعطای تسهیلات	خیلی مهم	خیلی قوی	بالا	فوری
برگزاری فستیوال فصلی زردآلو (فصل برداشت محصولات) در روستا به‌منظور رونق‌بخشی به توسعه روستا در سطح منطقه‌ای و استانی	بسیار مهم	قوی	متوسط	فوری
تمرکز بر فعالیت‌های گردشگری و پتانسیل‌های بالقوه گردشگری روستا رونق کسب‌وکار محلی با فروش محصولات حاصل از محصولات باغی (زردآلو)	متوسط	متوسط	بالا	فوری
مشارکت‌دادن گردشگر در فرایند برداشت محصول و حذف واسطه‌ها در ارائه محصولات باغی روستا به بازار به‌منظور جذب گردشگران ثابت	خیلی مهم	خیلی قوی	بالا	فوری
استفاده بهینه از وجود ارتباط و نزدیکی با مرکز استان و شهرهای اطراف	بسیار مهم	قوی	بالا	فوری

مأخذ: یافته‌های پژوهش

در مرحله بعدی پژوهش، به بررسی تناسب بین عوامل منابع و قابلیت‌ها و اهداف پژوهش پرداخته شد. به این منظور از کارشناسان کمک گرفته شد تا میزان تأثیر منابع و قابلیت‌ها را بر روی اهداف پژوهش مورد سنجش قرار دهند؛ به عبارت دیگر، در این مرحله، میزان پشتیبانی منابع و قابلیت‌ها از اهداف پژوهش مشخص می‌شود. در جدول زیر میزان این تأثیرگذاری آورده شده است.

جدول ۶. ارزیابی تأثیر منابع و قابلیت‌ها بر اهداف

عوامل	معرفی روستا در سطح استان	افزایش جذب گردشگر	توسعه گردشگری طبیعی	رونق اقتصاد محلی
توسعه اکوتوریسم به‌عنوان مهم‌ترین پتانسیل درونی روستا با بهره‌گیری از مناظر طبیعی	خیلی قوی	خیلی قوی	خیلی قوی	خیلی قوی
توسعه گردشگری کشاورزی و باغداری در روستا با توجه به پتانسیل آن	قوی	خیلی قوی	خیلی قوی	خیلی قوی
ایجاد بازاچه و عرضه محصولات باغی در فصول برداشت محصولات به‌ویژه فصل برداشت محصول زردآلو	خیلی قوی	خیلی قوی	خیلی قوی	خیلی قوی
تلاش برای معرفی روستا در سطح فرمانطقه‌ای به‌عنوان مرکز زردآلو و تلاش برای ثبت برندسازی آن	قوی	قوی	خیلی قوی	خیلی قوی
زمینه‌سازی و بهره‌گیری از سرمایه‌گذاران بخش خصوصی از طریق اعطای تسهیلات	قوی	قوی	قوی	خیلی قوی
برگزاری فستیوال فصلی زردآلو (فصل برداشت محصولات) در روستا به‌منظور رونق‌بخشی به توسعه روستا در سطح منطقه‌ای و استانی	قوی	خیلی قوی	خیلی قوی	خیلی قوی
تمرکز بر فعالیت‌های گردشگری و پتانسیل‌های بالقوه گردشگری روستا	قوی	قوی	قوی	قوی
رونق کسب و کار محلی با فروش محصولات حاصل از محصولات باغی (زردآلو)	قوی	قوی	خیلی قوی	قوی
مشارکت‌دادن گردشگر در فرایند برداشت محصول و حذف واسطه‌ها در ارائه محصولات باغی روستا به بازار به منظور جذب گردشگران ثابت	خیلی قوی	خیلی قوی	ضعیف	خیلی قوی
استفاده بهینه از وجود ارتباط و نزدیکی با مرکز استان و شهرهای اطراف	قوی	قوی	قوی	قوی

مأخذ: یافته‌های پژوهش

برنامه‌ریزی راهبردی توسعه گردشگری روستایی.....

در ادامه برای ترسیم نقشه راهبردی (شکل ۳) توسط نرم‌افزار، منابع و قابلیت‌ها و عوامل خارجی بر مبنای سه معیار تحلیل شد: الف) نزدیکی منابع و قابلیت‌ها با عوامل خارجی، ب) سمت افقی و عمودی عوامل، ج) اندازه حباب‌ها. روی نقشه راهبردی، منابع و قابلیت‌های داخلی با حباب‌های آبی نشان داده شده است. عوامل خارجی نیز با حباب‌های نارنجی مشخص شده‌اند. محور افقی (x) میزان قدرت عوامل و محور عمودی (y) میزان درجه تناسب راهبردی عوامل را نشان می‌دهد.



شکل ۳. نقشه راهبردی توسعه گردشگری روستای حیدرآباد

مأخذ: یافته‌های پژوهش

نتایج نشان می‌دهد منابع و قابلیت‌های روستای حیدرآباد از اوزان متفاوتی برخوردارند؛ به گونه‌ای که قطب تولید محصولات باغی روستا به‌ویژه محصول زردآلو، وجود جاذبه‌های طبیعی بکر و

زیبا و دسترسی آسان به روستا به ترتیب مهم‌ترین منابع و قابلیت‌های روستا در جهت توسعه گردشگری هستند. همچنین اندازه حباب‌های نارنجی (که نشان‌دهنده درجه ضرورت عوامل و راهبردهای پیشنهادی هستند) نشان می‌دهد که زمینه‌سازی و بهره‌گیری از سرمایه‌گذاران بخش خصوصی از طریق اعطای تسهیلات، ایجاد بازارچه و عرضه محصولات باغی در روزهای خاصی از هفته و تمرکز بر فعالیت‌های گردشگری و پتانسیل‌های بالقوه گردشگری روستا مهم‌ترین عوامل هستند.

نتیجه‌گیری و پیشنهادها

گردشگری روستایی به‌عنوان یکی از اشکال مهم گردشگری برای دستیابی به توسعه روستاها و تجدید حیات آن‌ها، امروزه اهمیت فراوانی دارد، چراکه منبع ثروت و بهبود اشتغال و توسعه پایدار در روستا به شمار می‌روند. در این راستا نیاز است تا روستاها با اتخاذ و اجرای راهبردهایی به پایداری محیط، بازار و جامعه میهمان و میزبان برسند. همچنین استمرار فعالیت‌های گردشگری در محیط‌های روستایی را به نحوی مدیریت کرد تا این محیط‌ها با دارا بودن پتانسیل‌های زیاد طبیعی و بکر بودنشان، توان بقای خود را در طول زمان داشته باشند.

هدف پژوهش حاضر، تدوین راهبردهای رقابت‌پذیری و توسعه گردشگری روستایی با استفاده از تکنیک متاسوات بود که به صورت مطالعه موردی بر روی روستای حیدرآباد در دهستان میسختان در استان ایلام صورت گرفت. بر همین اساس، ابتدا با بررسی و شناسایی منابع و قابلیت‌های درون‌زا در روستا، وضعیت موجود روستا سنجیده شد و سپس روستاهای دارای چنین قابلیت‌هایی به‌عنوان روستاهای رقیب شناسایی شدند. در ادامه در راستای منابع و قابلیت‌ها و فرصت‌های موجود و تهدیدات خارجی ناشی از این رقبا با استفاده از نظرات خبرگان و متون و ادبیات نظری، راهبردهای کاربردی و عملیاتی ارائه شد. در نتیجه این امر نقشه رقابتی ترسیم شد که نشان داد روستای جعفرآباد و میدان از نظر دو بعد رقابت یعنی گردشگری طبیعی و فرهنگی مهم‌ترین رقیب برای روستای حیدرآباد به شمار می‌روند. در ادامه، با بررسی تئوری RIO منابع محیطی مورد ارزیابی قرار گرفتند و مشخص شد قطب تولید محصولات باغی به‌ویژه زردآلو و گردو در استان و بافت کاملاً طراحی‌شده و منظم، کمیاب‌ترین و تقلیدپذیرترین و سایر مؤلفه‌ها، غیرقابل جایگزین‌ترین مزیت‌های روستا در بین سایر رقبا هستند. سپس تأثیر منابع و قابلیت‌ها بر میزان تأثیرپذیری اهداف، بررسی و مشخص شد که مهم‌ترین منابع و قابلیت‌های روستا، تولید محصولات باغی زردآلو و وجود جاذبه‌های طبیعی بکر و زیبا و دسترسی آسان به روستا هستند.

نتایج به دست آمده نشان داد روستای حیدرآباد پتانسیل‌های فراوانی در حوزه گردشگری روستایی دارد و به دلیل اینکه از مزایای رقابتی خوبی برخوردار است می‌تواند با برنامه‌ریزی دقیق در جهت بهبود و توسعه گردشگری خود گام بردارد. نتایج این پژوهش با یافته‌های تحقیق بدری و همکاران (Badri et al., 2015) که با ارائه راهبردهایی با استفاده از تکنیک متاسوات تأثیر این راهبردها را در توسعه روستای میغان نشان داده است و تحقیقات نوروزی و خراسانی (Norouzi and Khorasani, 2016) در برنامه‌ریزی راهبردی توسعه گردشگری با بهره‌گیری از مزیت رقابتی منطقه برای جذب گردشگر در روستای شیوند و حاجی‌نژاد و همکاران (Hajinejad et al., 2013) در زمینه تدوین برنامه‌های راهبردی توسعه گردشگری روستایی با اجرای برنامه‌های تبلیغاتی و شناساندن جاذبه‌های گردشگری روستایی و راه‌های دسترسی آسان به جاذبه‌های گردشگری در روستاهای شهرستان پاوه، همسو است. از سوی دیگر، راهبردها و عوامل پیشنهادی از نظر میزان توجه و اهمیت‌شان در توسعه گردشگری روستایی در محدوده مورد مطالعه اولویت‌بندی شدند. نتایج نشان داد که برخی از راهبردها دارای اهمیت بیشتری هستند و برخی کمترین اهمیت را دارند. بر همین اساس، چهار عامل توسعه اکوتوریسم به‌عنوان مهم‌ترین پتانسیل درونی روستا با بهره‌گیری از مناظر طبیعی از طریق تجهیز منطقه به اقامتگاه‌های موقتی و دائمی و ...؛ تلاش برای معرفی روستا در سطح فرمانطقه‌ای به‌عنوان مرکز زردآلو و حمایت از ثبت برندسازی آن با تبلیغ و اطلاع‌رسانی وسیع؛ زمینه‌سازی و بهره‌گیری از سرمایه‌گذاران بخش خصوصی از طریق اعطای تسهیلات؛ مشارکت‌دادن گردشگر در فرایند ساخت و فراوری محصولات و حذف واسطه‌ها در ارائه محصولات باغی داخل روستا به بازار، دارای بیشترین تأثیرگذاری و بیشترین وزن در بین سایر عوامل بوده‌اند. بنابراین با توجه به این عوامل در راستای توسعه و بهبود راهبردهای گردشگری روستایی در منطقه مورد مطالعه می‌توان عوامل پیشنهادی زیر را مطرح کرد:

- ایجاد بازارچه‌های محلی برای فروش محصولات باغی و تولیدات روستایی جهت بهبود خرید و فروش و قیمت‌گذاری مطلوب محصولات روستایی؛
- گسترش و اعطای تسهیلات بانکی به بخش خصوصی در زمینه رونق فعالیت‌های گردشگری؛
- توجه مسئولین به برگزاری مراسم‌های گردشگری و بالابردن کیفیت منابع جهت ایجاد انگیزه در گردشگران برای سفر دوباره به روستا؛
- ثبت فستیوال جشن زردآلو به‌عنوان یک نماد گردشگری در سازمان میراث فرهنگی و جذب منابع ملی در راستای توسعه گردشگری در منطقه؛

- تهیه بروشور و کتابچه‌های با جاذبه‌های گردشگری روستا برای معرفی آن در سطح استان و کشور.

منابع

1. Badri, S.A., Rezvani, M.R., Torabi, Z., and Malekan, A. (2015). Meta-SWOT: Strategic tools for sustainable tourism planning (Case Study: Meyghan village). *Journal of Tourism Planning and development*, 4(13): 29-50. (Persian)
2. Churchman, A. (2002). Environmental psychology and urban planning: Where can the twain meet. *Handbook of environmental psychology*, Chapter 12:191-200.
3. Cooke, S.J., Danylchuk, A.J., Danylchuk, S.E., Suski, C.D. and Goldberg, T.L. (2006). Is catch-and-release recreational angling compatible with no-take marine protected areas? *Ocean and Coastal Management*, 49(5-6): 342-354.
4. Creaco, S. and Querini, G. (2003). The role of tourism in sustainable economic development, 43rd Congress of the European Regional Science Association: "Peripheries, Centres, and Spatial Development in the New Europe", 27th - 30th August 2003, Finland.
5. Dann, G.M. (1996). *The language of tourism: A sociolinguistic perspective*. publication: Wallingford, Oxon, UK : CAB International. ISBN, 9780851989990.
6. Eftekhari, A., Pourtahari, M. and Mahdavian, F. (2011). Prioritization of tourism capacities of rural areas in Nir township. *Geography and Development*, 9(24): 23-38. doi: 10.22111/gdij.2011.527. (Persian)
7. Figueiredo, E. (2011). Um rural cheio de futuros. O rural plural: Olhar o presente, imaginar o futuro Castro Verde, *Editora*, 100: 5-12.
8. Ghaderi, Z. and Henderson, J. C. (2012). Sustainable rural tourism in Iran: A perspective from Hawraman village. *Tourism Management Perspectives*, 2: 47-54. (Persian)
9. Gugushvili, T., Salukvadze, G. and Salukvadze, J. (2017). Fragmented development: Tourism-driven economic changes in Kazbegi, Georgia. *Annals of Agrarian Science*, 15(1): 49-54.
10. Hajinejad, A., Paydar, A., Bagheri, F. and Abdi, N. (2015). Projection of the strategic planning of Iran rural tourism development. *Quarterly Journal of The Macro and Strategic Policies*, 2(8): 111-135. (Persian)
11. Hajinejad, A., Rahimi, D. and Taghizadeh, Z. (2013). Codification of Strategic plan of Tourism Development in Rural Tourism Sample Areas

- Case Study: The Tourism Sample Village of Hajj in Paveh. *Town and Country Planning*, 5(1): 51-78. (Persian)
12. Heydari, R., Talebpour, M., Nazari Torshizi, A., Shajie, K. and Jaberi, S. (2020). Codification of Strategies for Competitiveness and Sports Tourism Development in Cities by using of Meta SWOT Technique (Case Study: Mashhad Metropolis). *urban tourism*, 7(1): 143-159. (Persian)
 13. Kim, S. and Jamal, T. (2015). The co-evolution of rural tourism and sustainable rural development in Hongdong, Korea: complexity, conflict and local response. *Journal of Sustainable Tourism*, 23(8-9): 1363-1385.
 14. Mahmoudi, B., Haghsetan, A. and Maleki, R. (2011). Investigation of obstacles and strategies of rural tourism development using SWOT Matrix. *Journal of Sustainable Development*, 4(2): 136-141.
 15. Montazeri, M. and Barati, N. (2014). Tourism development strategic planning, efficient approach to achieve sustainable tourism (Case Study: Yazd). *HAFTSHAHR*, 4(47, 48): 40-57. (Persian)
 16. Norouzi, F.H. and Khorasani, M. (2016). Strategic planning of rural tourism development in the rural areas of Khuzestan province (Case study: Shivand village of Eizeh township). *Geography and Territorial Spatial Arrangement*, 6(18): 119-134. doi: 10.22111/gaij.2016.2372 .(Persian)
 17. Panyik, E., Costa, C. and Rátz, T. (2011). Implementing integrated rural tourism: An event-based approach. *Tourism management*, 32(6): 1352-1363.
 18. Perdomo, Y. (2016). Key issues for tourism development—the AM-UNWTO contribution. *Worldwide hospitality and tourism themes*, 8 (6): 625-632. <https://doi.org/10.1108/WHATT-09-2016-0050>
 19. Shorpley, R. and Shorpley, J. (2002). Rural tourism and its territory. *Political-Economic Information*, 186-185: 226-231.
 20. Ramezannezhad, Y. and Eftekhari, A. (2019). Strategies of rural costal tourism development of Guilan province. *Journal of Studies of Human Settlements Planning*, 14(46): 19-34. (Persian)
 21. Roknaddin Eftekhari, A. and Mahdavi, D. (2006). The solutions of the rural tourism development with SWOT methods (Case study: Lavasan-E-Koochak). *The Journal of Spatial Planning*, 10(2): 1-31. (Persian)
 22. Roumiani, A., Shayan, H., Sojasi Qeidari, H. and Rezvani, M.R. (2020). Strategic spatial planning for sustainable development of rural tourism purposes using the SOAR strategic model. *Journal of Rural Research*, 11(1): 90-105. (Persian)
 23. Sabina, J.M. and Nicolae, J.C. (2013). Gender trends in tourism destination. *Procedia-Social and Behavioral Sciences*, 92: 437-444.

24. Salehpour, S., Riahy, V., Azizi, A. and Fathizade, F. (2019). The feasibility of rural tourism development with an emphasis on sustainable development approach (Case study: Takht-e Soleyman, Takab). *Journal of Studies of Human Settlements Planning*, 14(46): 111-127. (Persian)
25. Snieška, V., Barkauskienė, K. and Barkauskas, V. (2014). The impact of economic factors on the development of rural tourism: Lithuanian case. *Procedia-Social and Behavioral Sciences*, 156: 280-285.
26. Soteriades, M. (2002). Tourism and environment in rural areas. *Available at: www.fund.acbe/prelude.*
27. Sulistyadi, Y., Eddyono, F. and Hasibuan, B. (2017). Model of sustainable tourism development strategy of the Thousand Islands tourism area–Jakarta. *Journal of Economics, Management and Trade*, 19(1): 1-17.
28. Walpole, M.J. and Goodwin, H.J. (2000). Local economic impacts of dragon tourism in Indonesia. *Annals of Tourism Research*, 27(3): 559-576.