

گونه‌شناسی چهارصفه‌های تاریخی روستای دوسیران

نادیا عشایری*، بهزاد وثیق**

تاریخ دریافت مقاله:

۱۳۹۸/۱۰/۲۱

تاریخ پذیرش مقاله:

۱۳۹۹/۰۲/۲۵

چکیده

معماری روستایی همسازترین پاسخ‌های کالبدی را به محیط و فرهنگ ساخت داده است. تنوع در کالبد و سازمان‌دهی فضایی معماری روستایی حاصل این پاسخگویی است. معماری روستایی مناطقی با اقلیم سرد کوهپایه‌ای ایران، به‌واسطه مقابله با شرایط اقلیمی، جغرافیایی ویژه، نوع معیشت بومی و مواردی از این دست، تصویری دیگر از سازمان‌دهی و شکل فضا را نسبت به سایر روستاهای ایران نمایش داده است. گاه این سازمان‌دهی به تولید نوعی ویژه و هویت‌مند از قرارگیری و انتظام فضایی می‌رسد. روستای دوسیران در شهرستان کوه‌چنار از این دست روستاهاست که به‌واسطه اقلیم، نوع فناوری ساخت، روابط اجتماعی و جغرافیایی محیط، از منظر روستایی و روابط فضایی ویژه‌ای برخوردار است. این روستا در منطقه کوهمره نودان در نزدیکی کازرون و در محدوده تاریخی شهر ساسانی بی-شاپور قرار گرفته است. در این مقاله با تکیه بر روش پیمایشی و موردکاوی، تلاش شده است تا با مشاهدات شخصی، برداشت میدانی و بررسی اسناد و اطلاعات در تاریخچه و معماری روستا، به بررسی معماری مسکونی روستای دوسیران پرداخته شده و عوامل شکل‌دهنده به کالبد عمارت‌های چهارصفه آن بازشناسی شود. نگارندگان تلاش دارند با مقایسه تطبیقی بین سازمان‌دهی فضایی چهارصفه‌ها و جزئیات ساختی آن مانند نحوه پوشش و ساخت ابنیه، در ابتدا به این سؤال پاسخ گویند که گونه‌های معماری مسکونی در روستای دوسیران کدامند و پس از آن این مطلب مورد سنجش قرار گیرد که ویژگی‌های چهارصفه‌ها چگونه می‌تواند یک نوع از معماری مسکونی روستایی را بیان نماید؟ بررسی اولیه نشان می‌دهد که چهارصفه‌های دوسیران بنابر دلایل اقلیمی و امنیتی، فاقد هرگونه نورگیر و بازشو هستند و جهت‌گیری خانه‌ها براساس جهت باد غالب زمستانه شکل یافته است. همچنین ورودی‌ها بنا بر اساس مؤلفه‌های ایمنی، اقلیمی و فرهنگی کوتاه‌تر از حد معمول ورودی در معماری روستایی و برابر با ۱۴۰ سانتی‌متر ساخته شده است. نتایج نشان می‌دهد؛ الگوی سازمان‌دهی فضایی در چهارصفه‌های دوسیران، بر پایه عوامل ریشه‌های تاریخی معماری بومی روستا، اقلیم و زمینه‌ساخت، شکل یافته و در این میان به یک گونه از ساخت فضایی دست یافته شده است.

کلمات کلیدی: معماری مسکونی، روستای دوسیران، الگوی چهارصفه.

* دانشجوی کارشناسی ارشد معماری دانشگاه صنعتی جندی‌شاپور دزفول، دزفول، ایران.

** عضو هیئت علمی گروه معماری دانشگاه صنعتی جندی‌شاپور دزفول، دزفول، ایران. vasiq@jsu.ac.ir

این مقاله برگرفته از پایان‌نامه کارشناسی ارشد معماری خانم نادیا عشایری به راهنمایی آقای بهزاد وثیق در گروه معماری دانشگاه صنعتی جندی‌شاپور دزفول انجام پذیرفته است.

مقدمه

بافت و معماری روستایی براساس شرایط زمینه‌ای از جمله جغرافیا، اقلیم و یا منابع زیستی شکل گرفته است (Sarabi & Molanaei, 2016). با این حال راه‌حل‌های پاسخگویی به این ضرورت‌های عملکردی عموماً یکسان نیست و این مطلب باعث ایجاد تنوع قابل توجهی در منظر و معماری روستاهای ایران شده است. در معماری مناطق سرد کوهستانی، شکل خاص زمین، اقلیم، نوع خاص مصالح و تکنولوژی ساخت باعث تفاوت شکلی این گونه سکونت‌های دشتی و یا جلگه‌ای بوده است (Shakoor, 2011, 1523). در این تحقیق تلاش شد تا با معرفی روستای دوسیران از توابع شهرستان کوه‌چنار، ضمن شناخت ابعاد کالبدی و ساختاری روستا، به معرفی گونه‌ای ویژه از سازمان‌دهی فضایی به نام «الگوی چهارصفه» پردازند. شکل، فناوری ساخت و نحوه قرارگیری معماری مسکونی روستا می‌تواند علاوه بر دیدگاه میراثی - حفاظتی، راهبرد و راهکارهایی جهت بازسازی این نوع معماری مسکونی روستایی باشد.

سؤالات پژوهش

در این پژوهش، ابتدا با اندازه‌گیری دقیق میدانی معماری‌های مسکونی چهارصفه به تهیه نقشه از ساختمان‌های چهارصفه پرداخته شد. سپس با مقایسه تطبیقی نقشه‌ها به چرایی و چگونگی این نوع ویژه سازمان‌دهی فضایی پرداخته تا دریافته شود که:

- گونه‌های معماری مسکونی در روستای دوسیران کدامند؟
- ویژگی‌های معماری الگوی چهارصفه روستای دوسیران چیست؟
- ویژگی‌های چهارصفه‌ها چگونه می‌تواند یک نوع از معماری مسکونی روستایی را بیان نماید؟

پیشینه پژوهش

در زمینه بررسی معماری روستایی خانه‌های دوسیران تحقیقی تاکنون به صورت علمی انجام نپذیرفته است.

ادبیات موضوع

در ابتدا لازم است تا به بررسی مفاهیم پایه تحقیق پرداخته شود. علت اهمیت تبیین این مفاهیم تفاوت ماهوی و شکلی الگوی چهارصفه دوسیران با سایر سکونت‌گاه‌های چهارصفه در ایران است. به عبارتی دیگر علی‌رغم تشابه واژه‌گانی، با این حال در کارکرد، فرم و انتظام فضایی، چهارصفه‌های مورد مطالعه ویژگی متفاوتی بیان می‌کنند.

مفهوم چهارصفه

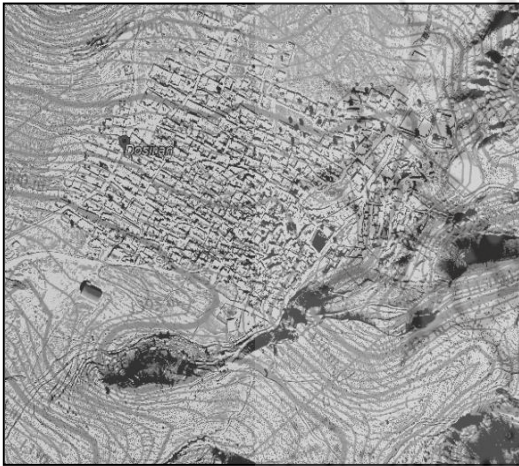
کهن‌ترین الگو در خانه‌سازی ایران، چهارصفه (چهار چفته) بوده و این الگو دارای یک فضای میانی چهارگوشه و چهار ایوان [صفه] در چهار پهلو آن می‌باشد (معماریان، ۱۳۹۲، ۱۴۹). اصطلاح چهارصفه را می‌توان برای اتاق یا چهارطاق صلیبی شکل یا تالار مستطیل به کار برد که با چند طاق پوشیده شده باشد (کیانی، ۱۳۷۷، ۸).

درباره معرفی چهارصفه تحقیقات متعددی صورت گرفته است. غفاری (۱۳۷۹)، به بررسی الگوی چهارصفه زواره پرداخته و بر این عقیده است که الگوی چهارصفه کهن‌ترین الگوی مشخص و تکرار شده معماری مسکونی ایران است. دانش دوست (۱۳۷۷) با بررسی چهارصفه‌های طبرستان پرداخته است. با این حال وی در زمینه تحلیل و پژوهش در زمینه چهارصفه اقدامی ننموده و تنها به معرفی این الگو پرداخته است. برخی تحقیقات نیز ناظر به بررسی کلی مفهوم چهارصفه هستند (توسلی، ۱۳۹۵ و معماریان، ۱۳۹۱). فرزانه و دیگران (۱۳۹۶) به بررسی و طرح مرمت چهارصفه‌های شهریاری و بهمردی در روستای

کوهستانی صورت نگرفته است.

معرفی روستای دوسیران

دوسیران روستای هدف گردشگری در شهرستان کوه‌چنار، در ۲۲ کیلومتری شهر قائمیه، در منطقه‌ی کوهستانی واقع است و از سمت شمال توسط سلسله کوه‌های «شاه‌نشین» و «تاسک»، از سمت جنوب توسط رشته‌کوه‌های «دورک»، از سمت غرب توسط ارتفاعات «ارزنگ» و «کوه‌زرد» و از سمت شرق توسط کوه «سرک» محصور شده است (تصویر شماره ۱). اقلیم روستای دوسیران سرد و کوهستانی و پوشش گیاهی آن درختان بنه، بلوط و بادام کوهی است (اداره میراث فرهنگی شهرستان کازرون، ۱۳۹۸).



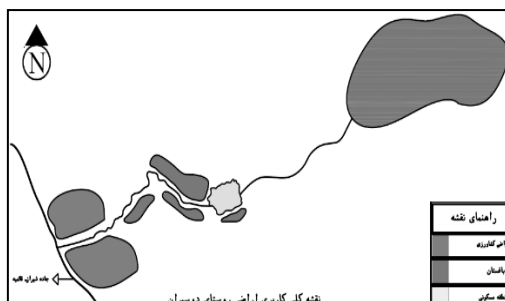
ت ۱. قرارگیری دوسیران میان کوهستان.

روستا دارای ۳ بخش اصلی شامل اراضی کشاورزی، منطقه مسکونی و باغستان می‌باشد که به ترتیب در مجاورت جاده اصلی، در منطقه کوهستانی با فاصله ۹ کیلومتر از جاده و در ارتفاعات با فاصله ۸ تا ۶۰ کیلومتر از بخش مسکونی قرار گرفته‌اند. بخش کمی از باغستان نیز به صورت پراکنده در مجاورت بخش مسکونی قرار گرفته است (تصویر شماره ۲).
روستای دوسیران ۱۱۵۰ نفر جمعیت و ۴۲۰

مزرعه کلانتر یزد می‌پردازند. طباطبایی‌زواره و دیگران (۱۳۹۷)، با طرح سه شاخص هندسه، تناسب عددی و تغییر شکل پلان به بررسی الگوی چهارصفه و حوض‌خانه در معماری مسکونی زواره پرداخته‌اند. تحلیل ایشان نشان داده است که مجموع مساحت بازوها، نسبت ارتفاع فضای مرکزی به ارتفاع بازوها و هندسه پلان، حوض‌خانه و چهارصفه تفاوت‌های آشکاری با هم داشته‌اند. با این حال، غلامی و کاویان، (۱۳۹۴) با تقسیم‌بندی شکلی چهارصفه به هندسه‌های مربع و هشت و نیم هشت، شکل هندسی آن را عامل اصلی تعیین نسبت توده به فضا و نیز سامانه دسترسی به اتاق‌ها می‌دانند. به عقیده ایشان، حوض‌خانه‌ها از گونه‌هایی هستند که از تحولات کالبدی چهارصفه نشأت می‌گیرد. همچنین غلامی و کاویان (۱۳۹۶)، در تکمیل مطالعه پیشین، بر این باورند که حیاط‌های کوچک و تالارهای بزرگ در خانه‌های مناطق مرکزی و گرم و خشک گونه‌هایی از چهارصفه محسوب می‌شوند. به عقیده جودکی عزیززی، و دیگران (۱۳۹۳)، طرح چهارصفه، علاوه بر آنکه به کارکردهای گوناگون پاسخ مناسب داده است؛ نیازهای اقلیمی و محیطی سازندگان را نیز به شایستگی مرتفع ساخته است. ایشان چهارصفه‌ها را به دو گونه دارای میانسرا و یا بدون میانسرا، شامل نه‌بخشی و پنج‌بخشی، تقسیم می‌نمایند. در تحقیقاتی دیگر جزئیات عناصر سازنده چهارصفه‌ها بررسی شده‌اند. رهروی پوده و دیگران (۱۳۹۸) با تحلیل شکلی خانه‌های چهارصفه به اثرگذاری آن بر سایر گونه‌های خانه‌های درون‌گرای اصفهان پرداخته‌اند. این مطالعات عمدتاً درباره چهارصفه‌های اقلیم شهرهای خشک کویری، شامل زواره، میبد، اردکان، بشرویه، طبس، اصفهان، کاشان و یزد بوده و تاکنون پژوهشی پیرامون چهارصفه‌ها در زمینه اقلیم سرد و

منابع به نسب روستا به قدمت ساسانی، اطلاعات دقیقی از تاریخچه شکل‌گیری روستا در دست نمی‌باشد، باین حال می‌توان وجود تهرنگی شبیه به کاخ و معابد ساسانی را از حیث شکل و مصالح مشاهده نمود.

خانوار دارد. این روستا دارای ۱۱ اثر ثبت ملی شامل ۷ عمارت چهارصفه (جدول شماره ۱)، ۳ قبرستان تاریخی و یک آب‌انبار مربوط به دوره‌های ساسانی، ایلخانی، صفوی و قاجار است. علی‌رغم اشارات برخی



ت ۲. نقشه کاربری اراضی روستای دوسیران.

| نام عمارت چهارصفه | قدمت | شماره ثبت | تعداد طبقات | مساحت | ابعاد کلی | | | تعداد ورودی | جبهه ورودی |
|-------------------|---------|-----------|-------------|-------|-----------|------|--------|-------------|----------------------|
| | | | | | طول | عرض | ارتفاع | | |
| نادری (غلامحسین) | ایلخانی | ۲۰۹۳۳ | ۲ | ۳۳۶ | ۱۹.۷ | ۱۳.۳ | ۶.۱ | ۴ | جنوب غربی، شمال شرقی |
| نادری (عبدالسلام) | ایلخانی | ۲۳۹۰۲ | ۱ | ۲۳۲ | ۱۷.۵ | ۱۳.۳ | ۴.۵ | ۲ | شمال غربی، جنوب غربی |
| بازدار | ایلخانی | ۲۰۷۸۷ | ۱ | ۱۷۲ | ۱۴.۳ | ۱۲ | ۵ | ۱ | جنوب شرقی |
| دشتی | ایلخانی | ۲۰۹۳۵ | ۱ | ۱۷۶ | ۱۳.۳ | ۱۳.۳ | ۴.۸ | ۱ | جنوب شرقی |
| محمدی | ایلخانی | ۲۰۹۳۴ | ۱ | ۲۷۳ | ۱۸.۵ | ۱۴.۸ | ۴.۷ | ۱ | جنوب شرقی، شمال غربی |
| رئیزی | ایلخانی | ۲۰۹۶۱ | ۱ | ۲۵۲ | ۱۹ | ۱۳.۳ | ۴.۵ | ۱ | جنوب شرقی |

ج ۱. معرفی چهارصفه‌های ثبت ملی روستای دوسیران.

موقعیت قرارگیری چهارصفه در روستا

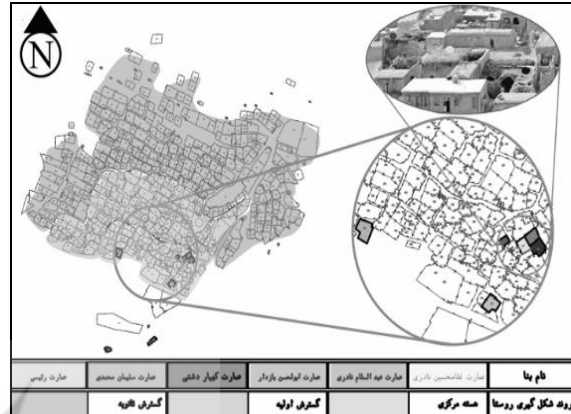
چهارصفه‌های دوسیران عمدتاً در جنوب روستا و در همسایگی یکدیگر متمرکز شده‌اند؛ به طوری که چهارصفه‌های غلامحسین نادری و عبدالسلام نادری در کنار هم واقع‌اند و به یکدیگر راه ارتباطی دارند. چهارصفه دشتی نیز از سمت شمال غربی با عمارت عبدالسلام نادری همسایه است و عمارت بازدار نیز با فاصله اندکی در غرب این سه عمارت قرار گرفته است اما چهارصفه‌های محمدی و رئیزی با فاصله نسبتاً زیادی از این مجموعه به ترتیب در جنوب و جنوب غرب روستا واقع شده‌اند (تصویر شماره ۳). به مرور زمان ساکنین روستا در اطراف این عمارت‌ها اسکان یافته و در حال حاضر این عمارت‌ها در میان و

زیر خانه‌های دیگر قرار گرفته‌اند، به گونه‌ای که بام اکثر آنها به حیاط خانه‌ای دیگر تبدیل شده است. با توجه به اینکه چهارصفه‌ها قدیمی‌ترین بناهای دوسیران می‌باشند می‌توان نتیجه گرفت هسته اولیه روستا در بخش جنوبی آن می‌باشد. با بررسی کیفیت ابنیه در کل بافت روستا و تکنیک ساخت و مصالح سایر بناها و تراکم بافت و شیوه شبکه‌بندی معابر روستا و عرض آنها که در گذشته بافت روستا متراکم‌تر بوده و معابر شبکه‌بندی نامنظم‌تر و عرض کم‌تری داشته‌اند؛ به نظر می‌رسد گسترش اولیه روستا حول هسته اولیه به ترتیب در سمت غرب و شمال آن صورت گرفته است، سپس گسترش ثانویه به ترتیب در سمت شمال، غرب و شرق ادامه یافته است (تصویر شماره ۳). جهت‌گیری عمومی خانه‌ها در

بررسی اسناد ترسیمی و تصویری چهارصفه‌های دوسیران، مشخصات کالبدی و ریزفضاهای آنها، الگوی کلی این بناها تعیین شد. به دلیل ریزش سقف بخش‌هایی از چهارصفه‌ها، امکان برداشت دقیق همه فضاها و همچنین تشخیص پوشش آسمانه آن وجود ندارد. این فضاها در پلان به صورت هاشورخورده مشخص شده و پلان معکوس آن نیز به همین دلیل رسم نشده است. با این حال حدود اصلی بنا به طور دقیق مشخص شده است.

چهارصفه غلامحسین نادری: این بنا دو طبقه می‌باشد و علاوه بر بخش چهارصفه (تصویر شماره ۴، بالا)، در راستای محور شمال غربی - جنوب شرقی گسترش یافته است. تراز اصلی چهارصفه ۵۰ سانتی متر از سطح حیاط پایین‌تر است. در این فضا راه‌پله‌ای به طبقه بالا دیده می‌شود که در اثر ریزش سقف مسدود شده است. همچنین یک ورودی به راهروی انتهایی بنا نیز وجود دارد که این بخش به دلیل ریزش سقف قابل برداشت نمی‌باشد؛ اما حدود کلی آن مشخص است و با توجه به کلیت پلان، احتمال می‌رود این راهرو به دو اتاق قرینه ختم شود. با توجه به جهت راه‌پله مذکور و کاهش ارتفاع سقف در قسمتی از صفه جنوب شرقی، مشخص است که این راه‌پله به اتاقی روی صفه جنوب شرقی ختم می‌شود. طبقه دوم بنا در جداره جنوب شرقی دارای دو ورودی می‌باشد و به بام خانه مجاور باز می‌شوند و دسترسی به آنها از طریق ۸ پله از سطح فضای بیرون، که به بام خانه مجاور ختم می‌شود؛ صورت می‌گیرد. همچنین آثار ورودی مسدود شده‌ای در جداره جنوب غربی نمایان است که با توجه به اینکه این ورودی نعل‌درگاه ندارد، احتمال می‌رود در دوره‌های بعد در بنا ایجاد و مجدداً مسدود شده باشد (تصویر شماره ۴، پایین). پس از ورود به طبقه اول مشاهده

دوسیران به دلیل انطباق یافتن خانه‌ها با عوامل اقلیمی و توپوگرافی منطقه، در دو جهت مختلف در راستای جنوب شرقی به شمال غربی و شمال شرقی به جنوب غربی است (تصویر شماره ۴).



ت ۳. نقشه موقعیت قرارگیری چهارصفه‌ها در روستا و روند گسترش روستا.



ت ۴. راست: فضای داخلی چهارصفه غلامحسین نادری. منبع: عزمی (۱۳۹۷). چپ: نمای چهارصفه (۱۳۹۸).

روش تحقیق

نگارندگان با تکیه بر روش پیمایشی و برداشت‌های میدانی، در بازدیدهای مکرر از روستا، تلاش نموده‌اند تا با اندازه‌گیری فضای داخلی و بررسی متغیرهایی مانند نوع فناوری ساخت، نظام کالبدی، نحوه انتظام فضایی، نحوه جابجایی خانه‌ها در جوار هم، نحوه دسترسی توده و فضا، نحوه شکل‌گیری همسایگی و در نهایت با مقایسه تطبیقی ۶ نمونه از بناهای موردنظر، به بازشناسی الگوی چهارصفه در روستای دوسیران بپردازند. با

احتمالی اجاق‌ها در این بنا با رنگ آبی در پلان مشخص شده است (جدول شماره ۲). این چهارصفت از سمت شمال شرقی دارای ورودی مستقیم به چهارصفت عبدالسلام نادری است. فضای داخلی این بنا دارای تزئینات گچ‌بری می‌باشد که در حال حاضر بخش قابل توجهی از آن تخریب شده است. این بنا در سال ۱۳۹۷ مرمت شده است.

می‌شود که ورودی راه‌پله داخلی (از همکف) به این طبقه مسدود شده است. پوشش آسمانه در اولین اتاق طبقه اول (اتاق جنوبی) طاق کلبو است که به شیوه عرقچین حلزونی اجرا شده اما با توجه به خصوصیات کالبدی بنا، احتمال می‌رود پوشش اولیه این اتاق نیز همچون سایر اتاق‌ها، طاق گهواره‌ای بوده و در دوره‌های بعدی به صورت کلبو مرمت شده است. محل

| نام بنا | ابعاد کلی | | | نام ریزفضا |
|------------|-----------|-----|-----|---------------------------|
| | ارتفاع | عرض | طول | |
| میانخانه | ۵.۴ | ۴.۳ | ۴.۳ | طاق کلبو با گره هشت پازبی |
| صفت | ۳.۴ | ۳.۵ | ۳.۸ | طاق گهواره‌ای |
| اتاق | ۳.۴ | ۳.۵ | ۳.۵ | طاق گهواره‌ای |
| فضای تقسیم | ۲.۶ | ۳ | ۳.۵ | طاق گهواره‌ای |
| اتاق | ۲.۴ | ۳.۵ | ۵.۲ | - |
| اتاق | ۲.۵ | ۳.۵ | ۵.۲ | طاق گهواره‌ای |

ج ۲. مشخصات کالبدی چهارصفت غلامحسین نادری. ۱ میانخانه ۲ صفت ۳ و ۵ و ۶ اتاق ۴ فضای تقسیم.

حاضر سقف این ۳ فضا ریزش و ورودی آن مسدود شده است. این بنا فاقد تزئینات گچ‌بری در فضای داخلی می‌باشد و در سال ۱۳۹۷ پوشش آسمانه میانخانه و سقف بنا مرمت شده است.

چهارصفت عبدالسلام نادری

این بنا در راستای محور شمال شرقی - جنوب غربی گسترش یافته، به این صورت که پس از ورود به بنا از صفت شمال شرقی وارد یک فضای تقسیم شده و ۲ اتاق به صورت قرینه دیده می‌شود. در حال

| نام ریزفضا | ابعاد کلی | | | نوع پوشش آسمانه |
|------------|-----------|-----|-----|----------------------------------|
| | ارتفاع | عرض | طول | |
| میانخانه | ۴.۶ | ۴.۳ | ۴.۳ | طاق کلبو با رسمی هشت ساده شاقولی |
| صفت | ۳.۴ | ۳.۵ | ۳.۸ | طاق گهواره‌ای |
| اتاق | ۳.۴ | ۳.۵ | ۳.۵ | طاق گهواره‌ای |
| فضای تقسیم | ۳.۴ | ۳.۵ | ۳.۵ | - |
| اتاق | ۳.۴ | ۳.۵ | ۳.۵ | - |

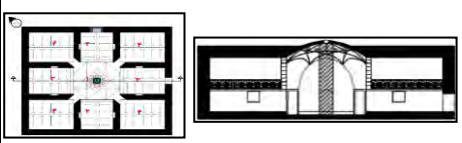
ج ۳. مشخصات کالبدی چهارصفت عبدالسلام نادری. ۱ میانخانه ۲ صفت ۳ اتاق ۴ فضای تقسیم ۵ اتاق.

داخل آن تقریباً به‌طور کامل تخریب شده و تنها آثار اندکی از آن بجای مانده است (تصویر شماره ۵). در مرکز میانخانه ستونی مشاهده می‌شود

عمارت کهباز دشتی

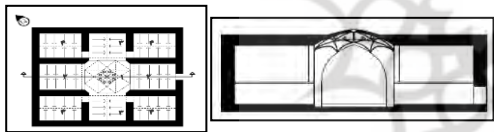
در حال حاضر ورودی بنا با گسترش روستا در اطراف آن مسدود است. سقف و تزئینات گچ‌بری

براساس بررسی‌های صورت گرفته و با توجه به نمونه مشابه آن در چهارصفه رئیسی، برای دفع خمش طاق کلتبوی مرکزی و جلوگیری از تخریب آن ساخته شده است. گرمخانه و اجاق در این بنا به صورت طاق جناقی طراحی شده است (جدول شماره ۴).

| پلان و برش | عمارت کهیار دشتی | | | | |
|---|------------------------------------|-----------|------|------|------------|
| | نوع پوشش آسمانه | ابعاد کلی | | | نام ریزفضا |
| | | ارتفاع | عرض | طول | |
|  | طاق کلتبوی با رسمی هشت ساده شاقولی | ۴.۹ | ۴.۶ | ۴.۶ | میانخانه |
| | طاق گهواره‌ای | ۳.۶۵ | ۳.۲ | ۳.۶۵ | صفه |
| | طاق گهواره‌ای | ۳.۶۵ | ۳.۲ | ۴.۴۵ | صفه |
| | طاق گهواره‌ای | ۳.۶۵ | ۳.۶۵ | ۴.۴۵ | اتاق |

ج ۴. مشخصات کالبدی چهارصفه کهیار دشتی. ۱ میانخانه ۲ صفه ۳ صفه ۴ اتاق.

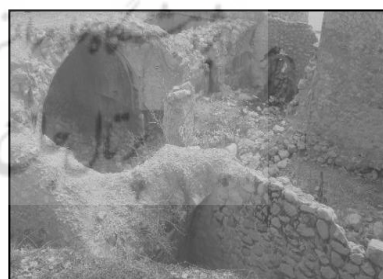
عمارت چهارصفه بازدار ساکنین با دخل و تصرف در آن، ورودی اصلی را مسدود کرده (تصویر شماره ۶) و ورودی دیگر در حیاط شمال غربی؛ ایجاد کرده‌اند و با کشیدن دیوار، صفه‌ها را تبدیل به اتاق و سرویس بهداشتی کرده‌اند و از آن به عنوان انباری و محل نگهداری دام استفاده می‌شود (جدول شماره ۵).

| پلان و برش | عمارت چهارصفه ابوالحسن بازدار | | | | |
|---|------------------------------------|-----------|------|-----|------------|
| | نوع پوشش آسمانه | ابعاد کلی | | | نام ریزفضا |
| | | ارتفاع | عرض | طول | |
|  | طاق کلتبوی با رسمی هشت ساده شاقولی | ۵.۱ | ۴ | ۴.۳ | میانخانه |
| | طاق گهواره‌ای | ۴ | ۳.۳ | ۳.۵ | صفه |
| | طاق گهواره‌ای | ۴ | ۳.۲ | ۴.۳ | صفه |
| | طاق گهواره‌ای | ۴ | ۳.۰۵ | ۴ | اتاق |

ج ۵. خصوصیات کالبدی چهارصفه ابوالحسن بازدار.



ت ۶. ورودی مسدودشده عمارت بازدار (۱۳۹۸).



ت ۵. سقف تخریب شده عمارت دشتی (۱۳۹۸).

میانخانه این بنا نیز ریزش کرده و به دلیل بالا آمدن سطح کوچه، نیمی از بنا در خاک فرو رفته و ورودی آن مسدود شده است (تصویر شماره ۷ و جدول شماره ۶).

چهارصفه سلیمان محمدی

این بنا علاوه در راستای محور شمال غربی - جنوب شرقی، گسترش یافته است. پوشش آسمانه

| پلان و برش | | عمارت چهارصفه سلیمان محمدی | | | |
|-----------------------------------|--------|----------------------------|------|----------|--|
| نوع پوشش آسمانه | ارتفاع | ابعاد کلی | | ریزفضا | |
| | | عرض | طول | | |
| طاق کلتیو با رسمی هشت ساده شاقولی | ۴.۸ | ۴.۸ | ۴.۸ | میانخانه | |
| طاق گهواره‌ای | ۳.۵ | ۴ | ۴.۳ | صفه | |
| طاق گهواره‌ای | ۳.۵ | ۴ | ۴ | اتاق | |
| - | ۳.۵ | ۳ | ۱۰.۹ | بخش آوار | |
| طاق گهواره‌ای | ۳.۵ | ۱.۸ | ۳ | اتاق | |

ج ۶. خصوصیات کالبدی چهارصفه سلیمان محمدی ۱ میانخانه ۲ صفه ۳ اتاق ۴ بخش آوار ۵ بخش آوار ۶ اتاق.

چهارصفه رئیسی

بالا آمدن سطح کوچه و ریزش سقف پیش ورودی، تا نیمه مسدود شده است (تصویر شماره ۸، بالا). در مرکز میانخانه این چهارصفه یک ستون با تیرپوش چوبی که برای جلوگیری از خمش طاق (پوشش آسمانه) ساخته شده، دیده می‌شود. در این بنا طاقچه‌های با طاق جناقی نیز دیده می‌شود (تصویر شماره ۸، پایین).

این بنا در راستای محور شمال غربی - جنوب شرقی گسترش یافته اما با توجه به پوشش سقف و تکنیک ساخت و ارتفاع بلندتر ورودی‌های این قسمت به نظر می‌رسد این بخش که در حال حاضر ریزش کرده، در دوره‌های بعد به بنای اصلی الحاق شده است. ورودی اصلی چهارصفه نیز به مرور زمان به دلیل



ت ۸. پیش ورودی الحاقی چهارصفه رئیسی ۱۳۹۸. پایین. ستون و تیرپوش چوبی میانخانه و طاقچه با طاق جناقی (۱۳۹۷).



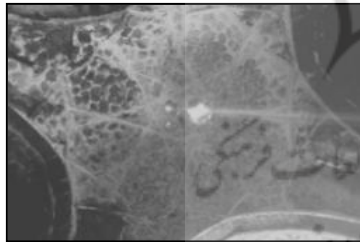
ت ۷. ورودی مسدودشده چهارصفه محمدی (۱۳۹۸).

بحث

محورهای اصلی بنا که بر مرکز صفه (ها) عمودند؛ واقع می‌شده است (تصویر شماره ۱۰). ارتفاع ورودی اصلی چهارصفه‌ها و همچنین ورودی اتاق‌های داخلی کوتاه‌تر از معمول و ۱۴۰ سانتی‌متر است. ورود به خانه جز در عمارت رئیسی که احتمالاً پیش ورودی در دوره‌های بعد به اصل بنا الحاق شده؛ به‌طور مستقیم و بدون پیش ورودی صورت می‌گیرد سپس با اختلاف تراز ۲۰ سانتی‌متر پایین‌تر از صفه

پس از بررسی میدانی بناها مشخص شد که الگوی عمومی فضای داخلی چهارصفه‌های دوسیران به‌صورت چلیپاشکل است و ما بین هر دو صفه؛ جز در عمارت کهیار دشتی که ورود به اتاق‌ها از سمت گوشه‌های پخ‌شده میانخانه صورت می‌گیرد؛ یک پاتاق قرار دارد که ورودی آنها به‌صورت قرینه به صفه میانی باز می‌شود (تصویر شماره ۹). ورودی‌های اصلی بنا نیز بر

مصالح به کاررفته در آن سنگ خشک‌چین و یا با ملات ساروج می‌باشد. چهارصفه‌های دوسیران بنا بر دلایل اقلیمی و امنیتی هیچ‌گونه نورگیر و بازشویی به جز ورودی(های) اصلی بنا ندارند. سقف‌ها مسطح و تنها اندکی برآمدگی در قسمت مرکزی بنا به دلیل پوشش طاق داخلی دیده می‌شود. تهویه فضای داخل و همچنین تخلیه دود اجاق از طریق مجاری در نظر گرفته شده در جداره بنا، صورت می‌گرفته است، که در فضاهای مجاور جداره‌های خارجی، این مجاری مستقیم به فضای بیرون ختم می‌شده‌اند (تصویر شماره ۱۲، بالا)، اما در چهارصفه غلامحسین نادری که دوطبقه نیز می‌باشد؛ تهویه اتاق‌های میانی که امکان تهویه مستقیم ندارند؛ به‌طور غیرمستقیم انجام می‌شود. این بنا دارای دو سقف است، ابتدا پوشش طاقی اتاق‌ها ساخته شده سپس با فاصله ۱ متر سقف تیرپوش چوبی ایجاد و مجاری تهویه به فضای میانی این دو پوشش که خود دارای روزنه تهویه خارجی است، منتهی می‌شود (تصویر شماره ۱۲، پایین).

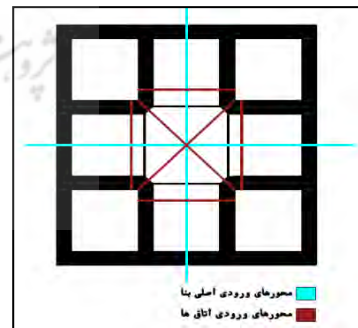


ت ۱۱. بالا. طرح گره پوشش آسمانه میانخانه غلامحسین نادری. منبع: عزمی (۱۳۹۷). پایین. طرح رسمی پوشش آسمانه میانخانه عمارت نادری (۱۳۹۸).

ورودی به بخش مرکزی چهارصفه که الگوی هشت ضلعی دارد وصل می‌شود. پوشش آسمانه در اتاق جز یک مورد که طاق کلبو به شیوه عرقچین؛ (اجرا شده با الگوی حلزونی) دارد، طاق گهواره‌ای؛ در صفتها چهارطاقی که در مرکز بنا به صورت طاق تویزه به هم وصل می‌شوند و در بخش مرکزی به صورت طاق کلبو می‌باشد که در چهارصفه غلامحسین نادری به صورت گره هشت‌پابزی (تصویر شماره ۱۱، بالا) و در پنج بنای دیگر با شیوه رسمی هشت ساده شاقولی در زمینه هشت ضلعی اجرا شده است (تصویر شماره ۱۱، پایین).



ت ۹. ورودی اتاق‌های چهارصفه دشتی. منبع: اداره میراث فرهنگی شهرستان کازرون (۱۳۹۷).



ت ۱۰. الگوی عمومی چهارصفه‌های دوسیران.

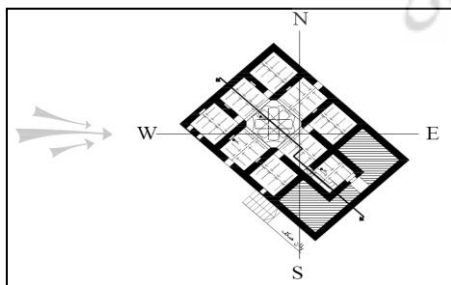
مصالح و تکنیک ساخت

با بررسی قسمت‌های ریزش‌کرده چهارصفه‌های دوسیران، مشخص شد؛ این بناها دوجداره هستند و

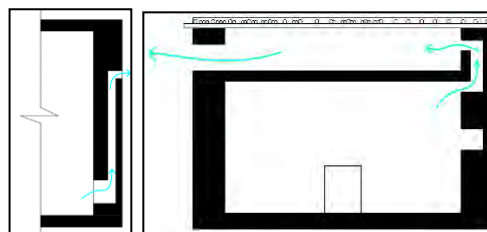
باران عمل نموده است، همچنین فاصله بین دو پوش‌ها به نوعی عملکرد سبک‌سازی را بر عهده داشته است. در زمینه تحلیل جهت‌گیری عمومی چهارصفه‌ها به نظر می‌رسد باد غالب روستا که از سمت غرب می‌وزد (قائدی، ۱۳۹۷) بر چرخش تقریبی 45° چهارصفه‌های دوسیران نسبت به محورهای اصلی و در نهایت جهت‌گیری شمال‌غربی به جنوب‌شرقی آنها مؤثر بوده است. نحوه استقرار این امکان را فراهم نموده که ورودی بنا در هر جبهه‌ای واقع شود؛ در معرض مستقیم ورود باد سرد زمستانی، قرار نگیرد (تصویر شماره ۱۵). ورودی‌های چهارصفه غلامحسین نادری در جبهه جنوب‌غربی، ورودی چهارصفه‌های عبدالسلام نادری و محمدی، در جبهه شمال‌غربی و ورودی چهارصفه‌های دشتی، بازدار و رئیسی در جبهه جنوب‌شرقی در نظر گرفته شده‌اند که در همه این موارد ورود مستقیم باد به داخل بنا وجود ندارد.



ت ۱۴. روزنه کوچک داخلی تهویه نگارنده، (۱۳۹۸).



ت ۱۵. جهت‌گیری مناسب چهارصفه غلامحسین نادری نسبت به باد غالب منطقه.



ت ۱۲. چپ. دیتیل مجرای تهویه مستقیم. چپ. دیتیل مجرای تهویه غیرمستقیم.

لازم به ذکر است که اجاق‌ها در جداره‌های خارجی در نظر گرفته می‌شده‌اند و تخلیه دود به صورت مستقیم صورت می‌گرفته زیرا تهویه غیرمستقیم باعث پخش شدن دود در فضای داخلی خانه می‌شده است، همچنین روزنه‌های تهویه عموماً در نمای اصلی خاتمه یافته (تصویر شماره ۱۳) و هیچ مجرای در سقف دیده نمی‌شود. این امر ممکن است به دلیل برف‌خیز بودن دوسیران و جهت جلوگیری از مسدود شدن مجاری توسط برف باشد.



ت ۱۳. روزنه تهویه خاتمه‌یافته در نما (۱۳۹۸).

بررسی اقلیمی

با بررسی ابعاد روزنه‌های تهویه در چهارصفه‌های دوسیران، به نظر می‌رسد جهت جلوگیری از اتلاف حرارتی در فصول سرد، ابعاد این روزنه‌ها، خصوصاً در فضای داخلی به صورت حداقل در نظر گرفته شده (تصویر شماره ۱۴) تا ضمن برقراری تهویه حجم زیادی از هوا و در نتیجه حرارت بین محیط داخل و خارج تبادل نشود. دوپوش کردن سقف علاوه بر کاهش فرسودگی بنا، به صورت پنام در برابر تجمع برف و

در این تحقیق تلاش گردید تا ضمن معرفی عمارت‌های موسوم به چهارصفه در روستای دوسیران، به بررسی ابعاد کالبدی ویژه این ابنیه روستایی پرداخته شود. گونه مسکونی موسوم به چهارصفه دوسیران دارای ویژگی‌های متفاوتی از گونه‌های چهارصفه دیگر است به گونه‌ای که انتظام فضایی به صورت چلیپاشکل و با پوشش یکپارچه، پایین‌تر از تراز زمین واقع شده است. همچنین در میان گونه‌های چهارصفه، نمونه‌های عمارت‌های دوسیران دارای میانسرا و فضای تقسیم پوشیده هستند. این مطلب همان گونه که در بخش بحث آمد به علت ویژگی‌های اقلیمی منطقه است. باد غالب شهرستان کوه‌چنار از سمت غرب می‌وزد و چرخش تقریبی ۴۵ درجه چهارصفه‌های دوسیران نسبت به محورهای اصلی و در نهایت جهت‌گیری شمال‌غربی به جنوب‌شرقی آنها، این امکان را فراهم نموده که ورودی بنا در هر جبهه‌ای واقع شود، در معرض مستقیم باد غالب، قرار نگیرد. این امر موجب کاهش ورود جریان باد سرد به بنا در فصل سرما شده است. همچنین چهارصفه‌ها، بنابر اقلیم و دلایل امنیتی، فاقد نورگیر و بازشو (به استثناء ورودی اصلی) بوده و ارتفاع درها به هنگام ورود، کوتاه‌تر از حد معمول است و به اندازه ۱۴۰ سانتی‌متر ساخته شده است. البته این احتمال نیز می‌رود که ادای احترام بر ارتفاع و آستانه درها مؤثر باشد. دیوار و پوشش بام دوجداره بوده و تهویه در آنها به دو صورت مستقیم و غیرمستقیم صورت می‌گرفته است. تهویه مستقیم از طریق مجاری در نظر گرفته شده در دیوارهای خارجی که به فضای باز ختم می‌شود؛ و تهویه غیرمستقیم از طریق مجاری در نظر گرفته شده در دیوارهای داخلی که به فضای میانی سقف دوپوش (که خود دارای روزن به فضای باز است) ختم می‌شود؛

صورت می‌گرفته است. به علت برف‌خیز بودن دوسیران و جلوگیری از مسدودشدن مجاری تهویه، روزنه خروجی آن را به جای سقف در نما ایجاد می‌کرده‌اند. ویژگی چیدمان و مصالح نیز که عمدتاً سنگی با ملات ساروج است با ترکیبی که در پوشش طاقی میانه چهارصفه به وجود می‌آورد؛ از منظر فن‌آوری نوع پیشرفته و کارایی را به تصویر می‌کشد؛ به گونه‌ای که مشابه آن در معماری مسکونی روستایی به ندرت دیده می‌شود. تکرار فرم چلیپایی در تنظیم فضاها داخلی، به نوعی نشان‌دهنده نظام‌مند بودن ساخت این خانه‌ها است؛ به معنای از پیش‌اندیشگی انتظام فضایی است که با وجه ساخت کالبد ارگانیک روستایی متفاوت است.

فهرست منابع

- اسناد اداره میراث فرهنگی شهرستان کازرون.
- توسلی، محمود. (۱۳۹۵)، ساخت شهر و معماری در اقلیم گرم و خشک ایران، ج ۵، پیام: پیوندنو، تهران.
- جودکی عزیززی، اسدالله؛ موسوی حاجی، سید رسول؛ مهرآفرین، رضا. (۱۳۹۳)، گونه‌شناسی الگوی چهارصفه در معماری ایرانی و سیر تحول آن. پژوهش‌های معماری اسلامی، ش ۵، سال ۲، صص ۸۸-۶۴.
- دانش‌دوست، یعقوب. (۱۳۷۷)، طیس شهری که بود، سازمان میراث فرهنگی کشور، نشر سروش، تهران.
- رهروی پوده، ساناز؛ ولی‌بیگ، نیما؛ دهقان، نرگس و همکاران. (۱۳۹۸)، تحلیل ویژگی‌های شکلی خانه‌های چهارصفه و نفوذ آن در کالبد شکلی خانه‌های درون‌نگرای شهر اصفهان. باغ نظر، ش ۷۲، سال شانزدهم، صص ۲۰-۵.
- کیانی، محمدیوسف. (۱۳۷۷)، تاریخ هنر و معماری ایران در دوره اسلامی، سازمان مطالعه و تدوین کتب علوم انسانی دانشگاه‌ها (سمت)، تهران.
- طباطبائی زواره، مریم؛ ولی‌بیگ، نیما؛ عظیمی، مریم و همکاران. (۱۳۹۷)، مقایسه کالبد خانه‌های چهارصفه و حوض‌خانه‌ای سنتی شهر زواره. معماری اقلیم گرم و خشک، ش ۷، سال ۶، صص ۱۲۵-۱۰۱.

تاریخ دسترسی ۱۳۹۸/۰۴/۲۵
<https://doi.org/10.22034/39.169.61>

- عزمی، مریم. (۱۳۹۷)، آرشیو شخصی.
- غفاری، علی. (۱۳۷۹)، زواره، نمادی از اسطوره کویر، دفتر پژوهش‌های فرهنگی، تهران.
- غلامی، غلام‌حسین؛ کاویان، مجتبی. (۱۳۹۴)، بررسی جایگاه الگوی چهارصفه در سازمان فضایی معماری مسکونی ناحیه گرم و خشک ایران، مسکن و محیط روستا، ش ۱۵۷، س ۳۶، صص ۱۴۹-۱۶۱.
- غلامی، غلام‌حسین؛ کاویان، مجتبی. (۱۳۹۶)، گونه‌شناسی الگوی چهارصفه در خانه‌های تاریخی ایران.. اثر، شماره ۷۷، صص ۳۱-۴۸.
- فرزانه، آویسا حاجی ابراهیم زرگر، اکبر؛ گلشن، صدیقه (۱۳۹۶)، مرمت و احیای یک مجموعه خانه چهار صفه در روستای مزرعه کلاتر با رویکرد حفظ آیین‌های زرتشتی موجود، دانشگاه شهید بهشتی.
- قائدی، سهراب. (۱۳۹۷)، ارزیابی کاربرد نیروی باد در تهویه طبیعی شهرهای استان فارس. مطالعات عمران شهری، شماره ۴، سال دوم، صص ۹۸-۸۸.
- معماریان، غلامحسین. (۱۳۷۳)، آشنایی با معماری مسکونی ایرانی: گونه‌شناسی دورن‌گرا، انتشارات دانشگاه علم و صنعت ایران، تهران.
- معماریان، غلامحسین. (۱۳۹۱)، آشنایی با معماری مسکونی ایرانی: گونه‌شناسی برون‌گرا، انتشارات دانشگاه علم و صنعت ایران، تهران.
- معماریان، غلامحسین. (۱۳۹۲)، معماری ایرانی، سروش دانش، تهران.
- Sarabi, A., & Molanaei, S. (2016). VERNACULAR ARCHITECTURE COMPATIBLE WITH ENVIRONMENT OF STEPPED VILLAGES; CASE STUDY: PALANGAN VILLAGE, IRAN. IIOAB JOURNAL, 7, 162-170.
- Shakoor, A. (2011). Analysis of the role of natural environment in the compatibility of human settlements with it "emphasizing application of climate in Esfahan rural architecture, Iran". Australian Journal of Basic and Applied Sciences, 5(12), 1524-1526.
- اینستاگرام دوسیرانی‌ها،
<https://www.instagram.com/p/BeK8yXAlla-/?igshid=18z135a69lw2p>
<http://www.instagram.com/p/Bwy0cmKHPIc/?igshid=aiin7h3tdprd>

