



شپوهشگاه علوم انسانی و مطالعات فرهنگی
پرتال جامع علوم انسانی

ارزیابی اثرات تبدیل روستا به شهر در توسعه مناطق کوهستانی با استفاده از روش نظریه بنیانی (مورد: بخش دیلمان - شهرستان سیاهکل)

بهرام کریمی* / محمد سلمانی** / علی بدری*** / محمدرضا رضوانی****

۱۳۹۱/۱۱/۲۴

تاریخ دریافت مقاله:

۱۳۹۲/۰۷/۱۴

تاریخ پذیرش مقاله:

چکیده

در اغلب کشورهای در حال توسعه گرایش برنامه‌ریزان به تمرکززدایی فضایی، کاهش نابرابری‌های منطقه‌ای و دوگانگی‌های شهری-روستایی در دهه‌های اخیر، منجر به اتخاذ راهبردهای متفاوتی گردیده است. یکی از مهم‌ترین این راهبردها، تبدیل روستاها به شهر و تقویت آن‌ها می‌باشد. این پژوهش با تکیه بر مطالعه در بخش دیلمان، در پی ارزیابی سیاست تبدیل روستا به شهر در توسعه مناطق کوهستانی است. پژوهش حاضر، از نظر هدف کاربردی است و از لحاظ پارادایم در گروه پژوهش‌های کیفی قرار دارد و از بعد روش از نظریه بنیانی استفاده نموده است. روش گردآوری اطلاعات به دو صورت کتابخانه‌ای و میدانی است. تمرکز اصلی پژوهش در بخش مطالعه میدانی بر روش نظریه بنیانی است. حجم نمونه به تعداد ۱۴ نفر به وسیله نمونه‌گیری هدفمند و به روش گلوله برفی از بین مطلعان محلی تعیین گردید. برای دستیابی به اطلاعات، از مصاحبه نیمه ساختاریافته بهره گرفته شد. مصاحبه با افراد نمونه تا زمانی ادامه پیدا کرد که پژوهشگر به این باور رسید که اظهار نظرها در خصوص موضوع و هدف پژوهش به حالتی یکنواخت و تکراری رسیده است. یافته‌های پژوهش نشان می‌دهد که تبدیل دیلمان به شهر در زمینه اشتغال، زمین و مسکن، تعاملات اقتصادی، مسایل اداری و مدیریتی، گردشگری و گذران اوقات فراغت، امکانات زیربنایی و رفاهی و مسایل زیست‌محیطی توفیق چندانی نداشته است. بنابراین، نتایج این پژوهش بر عدم موفقیت سیاست تبدیل روستا به شهر در توسعه منطقه‌ای، دلالت دارد.

واژگان کلیدی: تبدیل روستا به شهر، توسعه، نظریه بنیانی، پژوهش کیفی، بخش دیلمان.

* دکترای جغرافیا و برنامه‌ریزی روستایی، دانشگاه تهران. B_karimi9@yahoo.com

** استادیار جغرافیا و برنامه‌ریزی روستایی، دانشکده جغرافیا، دانشگاه تهران.

*** دانشیار جغرافیا و برنامه‌ریزی روستایی، دانشکده جغرافیا، دانشگاه تهران.

**** استاد جغرافیا و برنامه‌ریزی روستایی، دانشکده جغرافیا، دانشگاه تهران.

- مقاله حاضر برگرفته از رساله دکترای بهرام کریمی با عنوان "ارزیابی تأثیر تبدیل روستا به شهر در توسعه مناطق کوهستانی (مطالعه موردی: بخش دیلمان، شهرستان سیاهکل)" با راهنمایی مشترک دکتر سید علی بدری و دکتر محمد سلمانی در دانشکده جغرافیای دانشگاه تهران است.

مقدمه

در طول سال‌های متمادی اغلب پژوهشگران و تقریباً تمامی سیاستگذاران مجذوب چالش‌ها و مسایلی شهرهای بزرگ و مادرشهرها بوده‌اند. البته برنامه‌ریزان و محققین روستایی نیز به‌طور سنتی بر مطالعات روستایی و نواحی کشاورزی متمرکز بوده‌اند. در این بین، سکونتگاه‌های شهری کوچک‌تر مورد غفلت قرار گرفته‌اند (Kammeier, 2002, 23). به همین سبب است که اقدامات عمرانی، در عوض ایجاد تعادل فضایی در عرصه‌های سکونتگاهی، اغلب نه به نفع بی‌چیزان، بلکه به نفع برگزیدگان اجتماعی-اقتصادی و نه به نفع روستاها که به نفع شهرها تمام می‌شود (سعیدی، ۱۳۸۹، ۱۰). غفلت از شهر یا روستا در فرایند توسعه، نقش و توان بالقوه آن‌ها را در توسعه محلی و ناحیه‌ای از بین می‌برد (Gaile, 1992: 131). به همین دلیل، در دهه ۱۹۷۰م. انگاره‌ای ترویج یافت که براساس آن شهرها می‌توانستند در توسعه روستایی مؤثر واقع شوند (طاهرخانی و رکن‌الدین افتخاری، ۱۳۸۳: ۸۰). در اغلب کشورهای در حال توسعه گرایش برنامه‌ریزان به تمرکززدایی فضایی، کاهش نابرابری‌های منطقه‌ای و دوگانگی‌های شهری-روستایی در دهه‌های اخیر، منجر به اتخاذ راهبردهای شهری متفاوتی گردیده است (محمدزاده تیتکانلو، ۱۳۸۱: ۳۳)؛ یکی از مهم‌ترین این راهبردها، تبدیل روستا به شهر و تقویت آن‌ها می‌باشد. این خط‌مشی بر مبنای این فرض کلی استوار است که شهرهای کوچک در فرایند توسعه‌ی ملی، منطقه‌ای و محلی نقش دارند. این شهرها می‌توانند نقش دیگ ذوب^۱ هم‌زیستی‌های نوین بین عوامل مدنی، اجتماعی، اقتصادی و اکولوژیکی را بازی نمایند و به گونه‌ای آنزیم‌های آسبک نوین زندگی شهری و قراردادهای اجتماعی نوین باشند (Herve, 1996, 253). البته نباید نقش مفید شهرهای

کوچک در توسعه منطقه‌ای تعمیم داده شود؛ زیرا شرایط منطقه‌ای در قابلیت ایفای نقش مفید توسعه‌ای آن‌ها اهمیت زیادی دارد (Hinderink and Titus, 2002, 379) و نقش و عملکرد این شهرها در شرایط گسترده‌تر نظام‌های شهری و سیاست‌های منطقه‌ای، ملی و بین‌المللی باید مورد توجه و بررسی قرار گیرد (Tacoli, 2006, 50).

طی نیم قرن اخیر، یکی از اثرات فرآیند شهرگرایی شتابان بر ساختار فضایی و جمعیتی ایران، رشد فزاینده تعداد شهرها، از طریق تبدیل مراکز روستایی به شهرهای کوچک می‌باشد؛ زیرا نوعی دیدگاه و دورنمای مثبت درباره نقش تبدیل روستا به شهر در توسعه منطقه‌ای و محلی وجود دارد. این پژوهش با تکیه بر مطالعه در بخش و شهر دیلمان، در پی آن است که ضمن ارزیابی سیاست تبدیل روستا به شهر در مناطق کوهستانی، نقش آن را در توسعه این مناطق در ابعاد اقتصادی، بهبود شاخص‌های اجتماعی-فرهنگی و ارتقای شرایط کالبدی-زیست‌محیطی مورد بررسی قرار دهد.

پیشینه پژوهش

پژوهش‌هایی که از دهه ۱۹۸۰ میلادی در زمینه نقش و عملکرد شهرهای کوچک در دستیابی به توسعه انجام گرفته، به‌طور عمده به این نکته اذعان دارند که شهرهای کوچک در صورت برخورداری از شرایط و امکانات لازم، می‌توانند اشتغال غیرکشاورزی را برای جمعیت حوزه نفوذ خود فراهم کنند و به این ترتیب تا حدودی مهاجرت‌های روستایی به شهرهای بزرگ را کاهش دهند. این شهرها به‌عنوان بازار تولیدات کشاورزی حوزه‌های روستایی پیرامون خود و مراکز توزیع کالاهای مصرفی مراکز شهری، عمل می‌نمایند. شهرهای کوچک شرایط و موقعیت مناسبی جهت تهیه خدماتی نظیر تأمین اعتبارات و نهادهای کشاورزی و خدمات شهری نظیر

شناخت عمق پدیده اهمیتی بیش از وسعت میدان بررسی دارد (پاپزن و همکاران، ۱۳۸۹: ۲۹ به نقل از حاج باقری و همکار).

در این پژوهش برای جمع‌آوری داده‌ها، از مصاحبه نیمه ساختاریافته (مصاحبه عمیق) که توسط مجموعه‌ای از پرسش‌ها و مباحث شکل گرفته و به صورت یک فهرست بازبینی (چک‌لیست) از آنچه که باید مورد پرسش قرار گیرد، انجام شده است. از آنجا که افراد در محیط‌های گروهی فرصت کافی و مناسب برای ابراز حقایق و ایده‌های خود نمی‌یافتند، به منظور درک عمیق واقعیت‌ها^۳ مصاحبه‌ها غالباً به صورت انفرادی و ژرف‌نگرانه انجام شد. مصاحبه‌های انجام شده علاوه بر یادداشت‌برداری، با نظر موافق مصاحبه‌شونده هم‌زمان ضبط یا فیلم‌برداری شدند.

علاوه بر استفاده از مصاحبه نیمه ساختاریافته؛ مشاهده مستقیم و غیرمشارکتی، یادداشت‌های میدانی^۴ و بحث گروهی^۵ و روش‌هایی مانند تهیه عکس و فیلم، مدارک و اسناد کتابخانه‌ای به عنوان روش‌های تکمیلی استفاده شده است.

در این پژوهش سطح تحلیل شهر دیلمان و روستاهای بخش دیلمان و واحد تحلیل مطلعان محلی بوده‌اند. برای انتخاب نمونه‌های مورد مطالعه از نمونه‌گیری هدفمند استفاده شده است. براساس این نوع از نمونه‌گیری، برای گردآوری اطلاعات محقق با افرادی تماس برقرار می‌کند که در زمینه موضوع تحت بررسی یا جنبه‌هایی از آن دارای اطلاعات و شناخت مناسب و کافی باشند (محمدپور و رضایی، ۱۳۷۸: ۱۹-۱۸). بنابراین، افرادی برای نمونه انتخاب شدند که دوران قبل و بعد از شهرشدن را درک نموده بودند و از تفاوت‌های دو دوره تصویری روشن و نسبت به مسایل منطقه شناختی جامع داشتند. مصاحبه با افراد نمونه به تعداد ۱۴

امکانات آموزشی و تحصیلی، مراقبت‌های پزشکی و بهداشتی و مانند آن، برای حوزه روستایی پیرامون خود دارند (Chattopadhyay, 2008, 8-9).

در ایران نیز پژوهش‌های چندی در زمینه نقش و عملکرد شهرهای کوچک انجام شده است که نشان می‌دهد این شهرها تا حدودی برخی از فرصت‌های شغلی را به وجود آورده‌اند و امکانات در آن‌ها افزایش یافته است (ایزدی خرامه، ۱۳۸۰)، و توانسته‌اند تا اندازه‌ای خلاء مراکز خدمات شهری را در حوزه‌های روستایی پر کنند. از سوی دیگر در ایجاد اشتغال غیرکشاورزی و تقویت خدمات تجاری، اداری، آموزشی و بهداشتی روستاهای حوزه نفوذ شهرهای جدید مؤثر بوده‌اند (ضیاءتوانا و امیرانتخابی، ۱۳۸۶). نتایج حاصل از پژوهش دیگری نشان می‌دهد که شهر کوچک ریوش در شهرستان کاشمر، در تثبیت و نگه‌داری جمعیت، بسط کارکردها به درون نواحی پیرامونی و حوزه نفوذ و ارائه اشتغال، امکانات و تسهیلات ناموفق بوده است (سرای و اسکندری ثانی، ۱۳۸۶).

مواد و روش‌ها

پژوهش حاضر، از نظر هدف کاربردی است و از لحاظ پارادایم در گروه تحقیقات کیفی قرار دارد و از بعد روش از نظریه بنیانی استفاده نموده است. نظریه بنیانی یکی از روش‌هایی است که در تحقیقات کیفی استفاده می‌شود. هر تحقیق کیفی تجربه‌ای منحصر به فرد است و به مانند تحقیقات کمی قابلیت تعمیم‌پذیری ندارد (دهقان‌نیری و همکاران، ۱۳۸۴: ۹۴). در واقع، از ویژگی‌ها یا محدودیت‌های تحقیق کیفی، عدم تعمیم‌پذیری آماری است (Mahoney and Goertz, 2006, 237). برخی معتقدند که همین یگانگی، ویژگی برتر تحقیق کیفی است. این روش از آنجا ارزشمند است که عمق پدیده را در گروه خاصی بررسی می‌کند و

نفر که به وسیله روش گلوله برفی از بین مطلعان محلی انتخاب شده بودند، تا زمانی ادامه پیدا کرد که پژوهشگر به این باور رسید که اظهار نظرها در خصوص موضوع و هدف پژوهش به حالتی یکنواخت و تکراری رسیده است و به عبارتی جست و جوی بیش تر به یافتن داده‌های جدیدتر منجر نمی‌شود.

در روش نظریه بنیانی، به منظور سه وجهی‌سازی، از استراتژی «تکثرگرایی داده^۶» استفاده شده است. این راهبرد، بر جمع‌آوری اطلاعات از منابع مختلف تأکید دارد. بنابراین در این مطالعه مسئولان محلی از قبیل اعضای شورای اسلامی شهر و روستا و کارشناسان دولتی در کنار مطلعان مورد مطالعه قرار گرفتند. از سوی دیگر به منظور تأمین روایی تحقیق علاوه بر تکثرگرایی داده، از استراتژی «بازخور مشارکت‌کننده^۷» نیز استفاده شد (Johnson, 1997: 283). به عبارت دیگر، تفسیر محقق از اظهارات مصاحبه‌شوندگان، به آن‌ها ارائه می‌گردد و با توجه به بازخورهای دریافتی، اصلاحات ضروری در برداشت‌ها انجام می‌شود. با بهره‌گیری از روش نظریه بنیانی ابتدا فایل‌های صوتی، تصویری و یادداشت‌های حاصل از مطالعه میدانی مورد بررسی قرار گرفت و تفسیر و برداشت‌ها، مجدداً یادداشت شد. حاصل این مرحله، ثبت نکات اصلی و برجسته بوده است. در این پژوهش با اجرای نظام‌وار پنج مرحله روش نظریه بنیانی و با پیوند دادن کدها (کدگذاری باز، کدگذاری محوری و کدگذاری انتخابی)، مدل مفهومی روش نظریه بنیانی تهیه شد و تأیید کارشناسان استانداردگیلان بر اعتبار آن صحت گذشت.

فرایند کار در نظریه بنیانی

نظریه بنیانی از روش‌هایی است که در تحقیقات کیفی استفاده می‌شود و مبتنی بر رویکرد استقرایی است

(Bitsch, 2005: 77). این نظریه ابتدا به وسیله گلاسر^۸ و استراوس^۹ در کتاب اکتشاف نظریه بنیانی^{۱۰} (۱۹۶۷) معرفی گردید (Shannak and Aldhmour, 2009: 32). نظریه بنیانی نوعی روش‌شناسی است که در جست‌وجوی نظریه‌سازی درباره موضوعات مهم زندگی انسان است. این کار از طریق فرایند جمع‌آوری داده‌ها که اغلب از نظر ماهیت به‌عنوان روش استقرایی شرح داده می‌شود، انجام می‌گردد و در آن پژوهشگر، عقیده از قبل شکل گرفته برای تأیید یا رد موضوع مورد بررسی ندارد. در این روش موضوعات مهم برای مشارکت‌کنندگان، از داستان‌هایی که آن‌ها درباره مسایل مشترک با پژوهشگر، صحبت می‌کنند، به دست می‌آید (Mills, Bonner and Francis, 2006: 2-3). هدف نظریه بنیانی کشف نظریه است: متخصصین نظریه بنیانی می‌خواهند بدانند چه چیزی در جریان است. آن‌ها به بخش‌هایی توجه دارند که قبلاً مطالعه نشده یا با نظریات متفاوتی مطالعه و اشباع شده‌اند (Jones, Kriflik and Zanko, 2005). نظریه بنیانی به‌عنوان یک رویکرد پژوهشی با اغلب مدل‌های پژوهشی مرسوم تفاوت دارد. در این روش جمع‌آوری داده‌ها، کدبندی و تحلیل، هم‌زمان و در طول فرایند پژوهش انجام می‌شود. محقق آزاد است به میدان مطالعه وارد شود و نظرات اصلی مشارکت‌کنندگان را کشف نماید و راه‌هایی را که آنان برای حل مشکلات به کار می‌گیرند، تحلیل کند (Jones, Kriflik and Zanko, 2005). شیوه‌های مختلفی برای به‌کارگیری روش نظریه بنیانی وجود دارد. برخی از این شیوه‌ها تجویزی هستند و برخی دیگر با توجه به محیط پژوهش از انعطاف برخوردارند (Mavetera and Kroeze, 2009: 5). با توجه به مطالعات محقق در زمینه روش‌شناسی نظریه بنیانی به مراحل عملی ساخت نظریه یا مدل در پنج مرحله اشاره می‌شود:

زیرطبقه‌ها تشکیل می‌شود. در مرحله کدگذاری محوری، زیرطبقه‌های حاصل از مرحله قبل، دسته‌بندی می‌شوند و طبقه‌های جامع و مانع تشکیل می‌شود. در مرحله آخر یعنی کدگذاری انتخابی، تمامی مراحل به صورت توأم مورد توجه قرار گرفته و مفهوم اصلی که داده‌ها را حول یک محور قرار می‌دهد، شناسایی می‌شود.

مرحله پنجم طراحی و اعتبار مدل است. در این مرحله، برای اطمینان از صحت نتایج، مدل تهیه شده و نتایج به تعدادی از پاسخ‌گویان نشان داده می‌شود. این اقدام به محقق کمک می‌کند به نتایج پژوهش خود مطمئن شود (Levy, 2006: 383). نمودار ۱ مراحل کار در روش نظریه بنیانی را نشان می‌دهد.

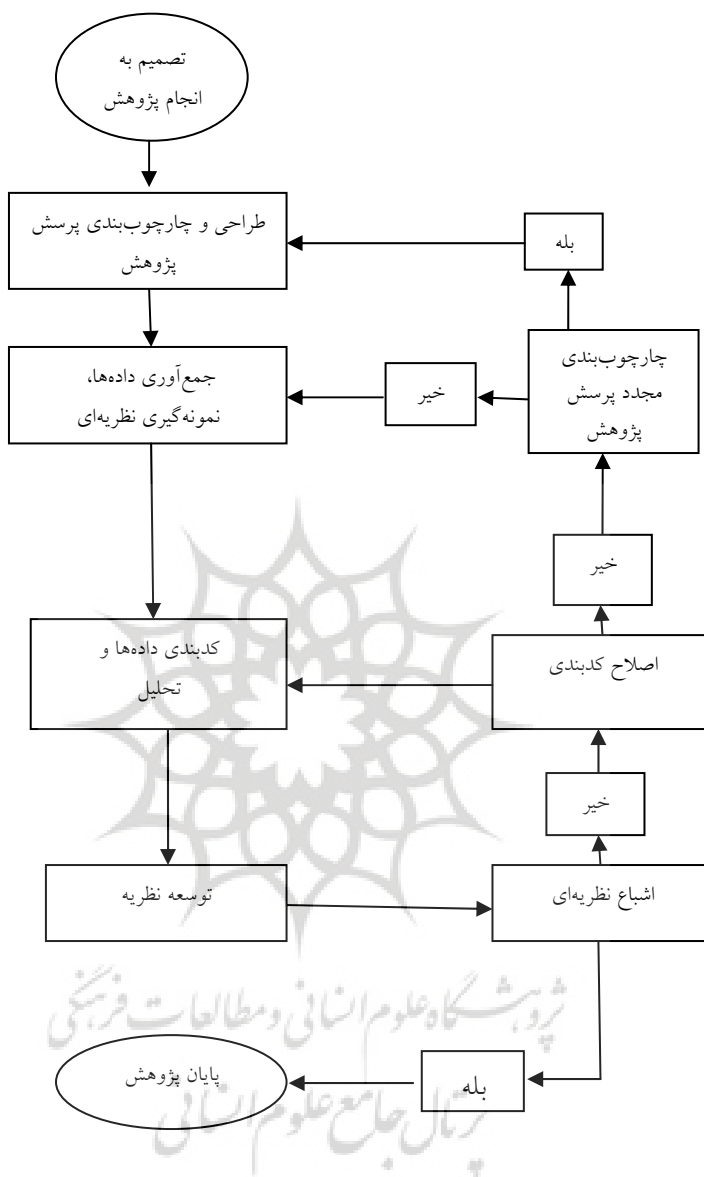
محدوده مورد مطالعه

محدوده مورد مطالعه در این پژوهش، بخش دیلمان یکی از بخش‌های شهرستان سیاهکل می‌باشد که در جنوب استان گیلان قرار دارد و از این سمت با استان قزوین هم مرز است. وسعت بخش ۶۲۴ کیلومتر مربع است. این بخش در ۳۶ درجه و ۴۱ دقیقه تا ۳۶ درجه و ۵۹ دقیقه عرض شمالی و ۴۹ درجه و ۴۳ دقیقه تا ۵۰ درجه و ۷ دقیقه طول شرقی قرار گرفته است. این بخش با جمعیت ۱۲۷۲۱ نفر و ۳۶۵۰ خانوار، دارای دو دهستان به نام‌های دیلمان و پیرکوه، یک شهر به نام دیلمان، ۸۴ آبادی دارای سکنه و ۱۸ آبادی خالی از سکنه می‌باشد. در محدوده مورد مطالعه، سکونتگاه‌ها با دامنه و اندازه متفاوتی از لحاظ وضعیت اکولوژیکی، میزان برخورداری‌ها و سطح تولیدات استقرار یافته‌اند. استقرار سکونتگاه‌های منطقه به تبعیت از وضعیت طبیعی - توپوگرافیکی بوده و بیش‌تر روستاهای دهستان دیلمان در جهت شرقی - غربی و نیز دهستان پیرکوه در جهت شمالی - جنوبی توجیه شده‌اند (تصویر ۱).

مرحله اول، طرح پژوهش است. منظور از طرح پژوهش، پرسش و محدوده پژوهش است. این پرسش پژوهش است که پدیده مورد بررسی و روش پژوهش را مشخص می‌سازد. پرسش باید انعطاف‌پذیری و آزادی لازم برای ژرفکاوای پدیده را فراهم آورد. لازمه طبیعت نظریه بنیانی این است که محقق با پیشرفت جمع‌آوری و تحلیل داده‌ها، پرسش پژوهشی را اصلاح کند. انتخاب موارد همان محدوده تحقیق و جامعه مورد مطالعه است.

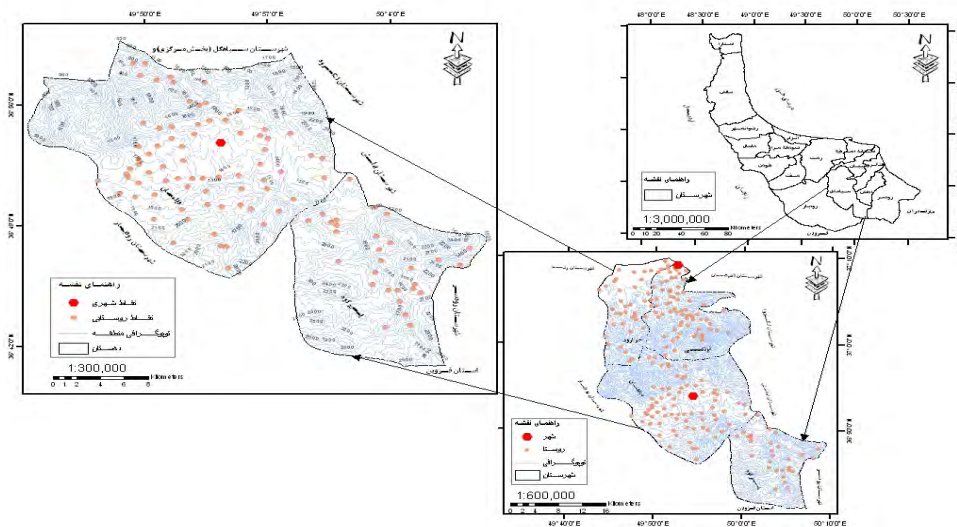
مرحله دوم گردآوری داده‌ها است که ورود به میدان پژوهش است. نظریه بنیانی با پرسش‌های ساختاری از پیش مشخص شده کار نمی‌کند زیرا این پرسش‌ها تفکرات و پاسخ‌های مصاحبه‌شوندگان را جهت‌دار خواهد نمود (Georgieva and Allan, 2008: 44). در این روش، گردآوری داده‌ها تا جایی ادامه می‌یابد که داده‌های جدیدی نتوان به دست آورد؛ یعنی پاسخ‌ها تکراری می‌شوند. این همان چیزی است که اشباع^{۱۱} نظریه‌ای نام دارد (Jones, Kriflik and Zanko, 2005). مرحله سوم تنظیم داده‌ها و نگارش گویه‌ها و مفاهیم است. هدف این مرحله، آشنا ساختن پژوهشگر با داده‌ها است. این مرحله موجب می‌شود که اولین اندیشه‌ها در ذهن پژوهشگر شکل بگیرد و وی درکی ابتدایی از موضوع به دست آورد.

مرحله چهارم تجزیه و تحلیل داده‌ها است. روند تجزیه و تحلیل داده‌های حاصل از پژوهش در سه مرحله انجام می‌شود: کدگذاری باز^{۱۲}، کدگذاری محوری^{۱۳} و کدگذاری انتخابی^{۱۴}. در کدگذاری باز، عمل مفهوم‌سازی صورت می‌گیرد؛ به این ترتیب که یادداشت‌های میدانی و کلیه نوشته‌های جمع‌آوری شده حاصل از مصاحبه‌ها بازخوانی شده و جملات اصلی موجود در نوشته‌ها بیرون کشیده می‌شود. سپس عبارات و جمله‌هایی که ماهیت مشابه دارند با یکدیگر ادغام می‌شوند و



ن ۱. مراحل انجام روش نظریه بنیانی.

Source: Bitch, 2005: 78



ت ۱. موقعیت ناحیه مورد مطالعه.

این بخش که در میان رشته کوه‌های البرز قرار دارد، از دو منطقه کوهستانی - دره‌ای و جنگلی تشکیل شده است. روستاهای آن عمدتاً در منطقه کوهستانی - دره‌ای واقع گردیده‌اند و روستاهای موجود در منطقه جنگلی معدود و کم جمعیت می‌باشند. کوهستانی بودن، محدودیت منابع آب و خاک، مشکلات دسترسی و پیشینه خاص و منحصر زندگی و فعالیت در این محدوده، موجب شده است که سکونتگاه‌های روستایی آن از ثبات ناچیز، انزوا و جدافتادگی و هم‌چنین وسعت کم برخوردار باشند. به دلیل مشکلات ارتباطی و کمبود یا فقدان زمین‌های کشاورزی که فقط به پادگانه‌های آبرفتی رودخانه‌ها یا دامنه‌های کم شیب محدود می‌شود (ره‌نمایی، ۱۳۷۰، ۹۴)، شهرنشینی در این ناحیه به شکل طبیعی تکوین نیافته و تنها در سال ۱۳۷۸، بر اثر تقسیمات سیاسی - اداری، شهر دیلمان با ترکیب دو روستای دیلمان و اسپیلی به وجود آمده است. این شهر برای روستاهای اطراف شکل گرفته و در زمره نقاط غیرمتعارف شهری (با لحاظ کردن جمعیت) می‌باشد.

یافته‌ها و بحث

نتایج حاصل از توصیف ویژگی‌های نمونه مورد مطالعه نشان می‌دهد که ۴۲/۹ درصد (۶ نفر) از مصاحبه‌شوندگان ساکن شهر و ۵۷/۱ درصد (۸ نفر) ساکن روستاهای اطراف شهر بوده‌اند. مصاحبه‌شوندگان بین ۳۷ تا ۷۶ سال سن داشته‌اند و میانگین سنی آن‌ها ۵۶/۴ سال بوده است. به لحاظ شرایط خاص فرهنگی تمامی مصاحبه‌شوندگان مرد بوده‌اند. از نظر سطح سواد ۷۱/۴ درصد از مصاحبه‌شوندگان دارای تحصیلات دیپلم یا پایین‌تر از دیپلم بوده‌اند که از این میان ۲۸/۶ درصد بیسواد بوده‌اند. ۲۸/۶ درصد از مصاحبه‌شوندگان نیز تحصیلات بالاتر از دیپلم داشته‌اند. از نظر اشتغال تمامی مصاحبه‌شوندگان شاغل بوده‌اند و شغل کشاورزی با ۶۴/۳ درصد بیش‌ترین میزان اشتغال را به خود اختصاص داده است. مجموع زمان مصاحبه ۱۴ ساعت و ۵۸ دقیقه بوده است.

مهم‌ترین فرایندها در نظریه بنیانی، تحلیل داده‌ها است. تحلیل داده‌ها مرکز ثقل پژوهش‌های کیفی می‌باشد.

تحلیل کیفی در کنترل نتایج تحلیل‌های آماری کاربرد دارد، چرا که نوعی تحلیل عقلانی است و نتایج کمی را به محک منطق می‌سنجد (قرنی آرانی، ۱۳۸۸: ۱۶۰).

در مرحله اول تحلیل داده‌ها، کدگذاری باز انجام شده است. در این مرحله از دو شیوه برای کدگذاری استفاده شده است: الف) کدهای دلالت‌انگیز که بر مبنای مفاهیم موجود در اطلاعات ساخته شده‌اند، ب) کدها از زبان فرد مصاحبه‌شده. در پژوهش حاضر برای انجام کدگذاری باز، یادداشت‌های میدانی مرور شد و پس از استخراج جملات اصلی آن‌ها، اجزای مشابه و معنادار مباحث به صورت کدهایی ثبت گردید. تعداد کدها به ۴۰ مورد رسید و برای هر یک از نکات اصلی و محوری یک کد انتخاب شد. هر یک از کدها با علامت‌های P و E

مشخص شده‌اند. نکات اصلی و محوری حاصل از مصاحبه با مطلعان محلی با حرف P و نکات اصلی و محوری حاصل از دیدگاه مسؤولین با حرف E نشان داده شده است (جدول ۱).

در مرحله کدگذاری محوری، داده‌های کدگذاری شده با یکدیگر مقایسه شدند و به صورت خوشه‌هایی که با هم تناسب دارند، درآمدند. کدها و دسته‌های اولیه‌ای که در کدگذاری باز ایجاد شده بود با موارد مشابه ادغام شد و ارتباط بین خرده‌طبقات مشخص گردید و طبقاتی با مفاهیم جدید شکل گرفت. به عبارت دیگر در این مرحله طبقات گسترده‌ای به دست آمده است که هر یک از آن‌ها دارای خرده‌طبقات هستند. نتایج این مرحله در جدول ۲ آمده است.

ردیف	مفاهیم	ردیف	مفاهیم	
۱	استفاده از نیروی کار غیر بومی	P01	۲۱	عدم وجود تصفیه‌خانه آب
۲	عدم شکل‌گیری فعالیت‌های صنعتی	P02	۲۲	تخریب و آلودگی محیط زیست
۳	بیکاری زیاد	P03	۲۳	آب کشاورزی کاهش یافته است
۴	نبود امنیت شغلی	P04	۲۴	مردم، محلی برای گذران اوقات فراغت ندارند
۵	خرید و بلا استفاده گذاشتن زمین توسط افراد غیر بومی	P05	۲۵	جوانان در خیابان به فعالیت‌های ورزشی مثل فوتبال و والیبال می‌پردازند
۶	افزایش اجاره بها در شهر	P06	۲۶	شهرداری برای فاضلاب کار خاصی انجام نداده است
۷	فروش زمین‌های شهر به افراد غیر بومی	P07	۲۷	آب شهر بهداشتی نیست
۸	هیچ مرجعی وجود ندارد که ببیند چه کسانی این زمین‌ها را خریده‌اند و چرا رها نموده‌اند	P08	۲۸	نبود برخی ادارات دولتی در دیلمان باعث شده که مردم روستاها به شهر سیاهکل بروند
۹	قیمت مسکن افزایش پیدا کرده است	P09	۲۹	مدیران شهری امور شهر را پیگیری نمی‌کنند
۱۰	گردشگری به صورت فصلی می‌باشد	P10	۳۰	با ورود گردشگران فرهنگ بومی تغییر کرده است
۱۱	دیلمان نقش زیادی در خرید و فروش تولیدات روستایی ندارد	P11	۳۱	مدیران غیر بومی به منطقه وارد شده‌اند
۱۲	کالاهای مصرفی بادوام را از بیرون از منطقه خریداری می‌کنیم	P12	۳۲	هدر رفتن آب لوله‌کشی
۱۳	خرید محصولات کشاورزی توسط واسطه‌های بیرون از منطقه	P13	۳۳	ساختار اداری کارآمد و سالم نیست
۱۴	از رونق افتادن بعضی از روستاهای بزرگ (روستاها پیرکوه و آسیاب)	E01	۳۴	کمبود امکانات ورزشی
۱۵	افزایش و ایجاد عوارض گوناگون توسط شهرداری بدون ارائه خدمات مناسب	P14	۳۵	جاری بودن فاضلاب در کوچه و خیابان
۱۶	اسم اینجا شهر است ولی امکانات شهری ندارد	P15	۳۶	از بین رفتن اراضی کشاورزی اطراف شهر به واسطه ساخت و ساز و بورس‌بازی زمین
۱۷	خانه‌های دوم در روستاها بیش‌تر توسط مهاجرین روستایی ساخته شده است (بازنشسته‌ها و شاغل)	P16	۳۷	کاهش فعالیت‌های کشاورزی در شهر و روستاهای اطراف آن
۱۸	به دلیل دوری روستاها و کوهستانی بودن هزینه رفت‌وآمد به شهر دیلمان بالا است	P17	۳۸	امکانات فرهنگی و هنری نظیر کتابخانه، کافی نت و مانند آن وجود ندارد
۱۹	کوچه‌ها و معابر شهر باز نشده‌اند	P18	۳۹	ایجاد مزاحمت برای مردم جهت ساخت و ساز توسط ادارات به‌ویژه جهاد کشاورزی
۲۰	از بین بردن جنگل توسط افراد غیر بومی	P19	۴۰	اجازه نمی‌دهند دام داشته باشیم

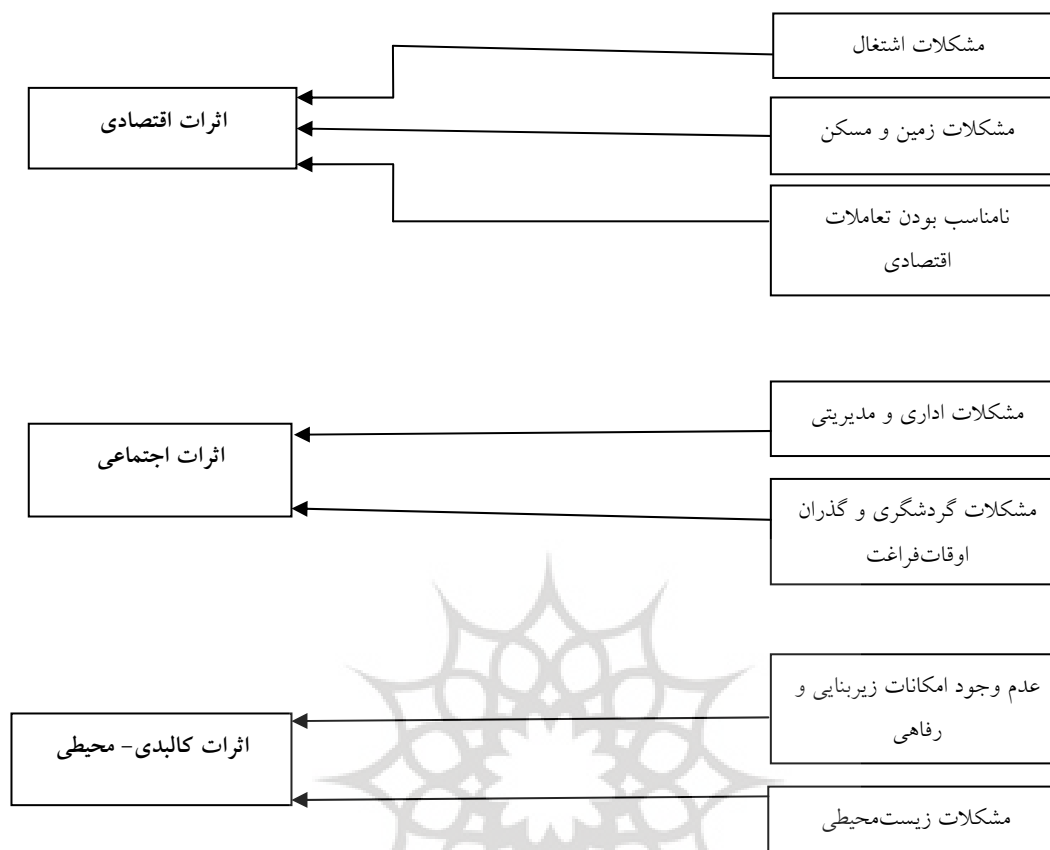
ج ۱. مفهوم‌سازی داده‌های حاصل از پژوهش (کدگذاری باز).

طبقات گسترده	خرده طبقات	طبقات گسترده	خرده طبقات
مشکلات اشتغال	عدم وجود تصفیه‌خانه آب	عدم وجود امکانات زیربنایی و رفاهی	عدم شکل‌گیری فعالیت‌های صنعتی
	آب کشاورزی کاهش یافته است		بیکاری زیاد
	آب شهر بهداشتی نیست		نبود امنیت شغلی
	هدر رفتن آب لوله‌کشی		استفاده از نیروی کار غیر بومی
	شهرداری برای فاضلاب کار خاصی انجام نداده است		کاهش فعالیت‌های کشاورزی در شهر و روستاهای اطراف آن
اجازه نمی‌دهند دام داشته باشیم	جاری بودن فاضلاب در کوچه و خیابان		
مشکلات زمین و مسکن	نبود برخی ادارات دولتی باعث شده که مردم روستاها به شهر سیاهکل بروند	مشکلات اداری و مدیریتی	خرید و بلا استفاده گذاشتن زمین توسط افراد غیر بومی
	مدیران شهری امور شهر را پیگیری نمی‌کنند		افزایش اجاره بها در شهر
	مدیران غیر بومی به منطقه وارد شده‌اند		فروش زمین‌های شهر به افراد غیر بومی
	ساختار اداری کارآمد و سالم نیست		عدم وجود مرجعی که ببیند چه کسانی این زمین‌ها را خریده‌اند و چرا رها نموده‌اند
	ایجاد مزاحمت برای مردم جهت ساخت و ساز توسط ادارات دولتی		قیمت مسکن افزایش پیدا کرده است
	مردم محلی برای گذران اوقات فراغت ندارند		از بین رفتن اراضی کشاورزی اطراف به واسطه ساخت‌وساز و بورس‌بازی زمین
	جوانان در خیابان به فعالیت‌های ورزشی مثل فوتبال و والیبال می‌پردازند		دیپلمان نقش زیادی در خرید و فروش تولیدات روستایی ندارد
کمبود امکانات ورزشی	نامناسب بودن تعاملات اقتصادی		
گردشگری به صورت فصلی می‌باشد	کالاهای مصرفی بادوام را از بیرون از منطقه خریداری می‌کنیم		
خانه‌های دوم در روستاها بیش‌تر توسط مهاجرین روستایی ساخته شده است (بازنشسته و شاغل)	خرید محصولات کشاورزی توسط واسطه‌های بیرون از منطقه از رونق افتادن بعضی از روستاهای بزرگ (روستاهای پیرکوه و آسیاب)		
با ورود گردشگران فرهنگ بومی تغییر کرده است	به دلیل دوری روستاها و کوهستانی بودن هزینه رفت‌وآمد به دیپلمان بالا است		
امکانات فرهنگی و هنری نظیر کتابخانه، کافی نت و مانند آن وجود ندارد	عدم وجود امکانات		
از بین بردن جنگل توسط افراد غیر بومی	اسم اینجا شهر است ولی امکانات شهری ندارد		
تخریب و آلودگی محیط زیست	افزایش و ایجاد عوارض گوناگون توسط شهرداری بدون آرایه خدمات مناسب		
	کوچه‌ها و معابر شهر باز نشده‌اند		

ج ۲. طبقات گسترده و خرده طبقات حاصل از مفاهیم (کدگذاری محوری).

اصلی این مرحله ایجاد خط سیر داستانی است که همه طبقات را شامل می‌شود. در این مرحله بر فرایندهایی که در طول پژوهش رخ داده، تحلیلی کل‌نگرانه صورت گرفته است. نمودار ۲ مقوله‌ها در کدگذاری انتخابی و شکل‌گیری مدل اولیه پژوهش را نشان می‌دهد.

در مرحله سوم که مرحله کدگذاری انتخابی است، جمله‌هایی که پیش‌تر کدگذاری شدند، با هم ترکیب شده‌اند تا مقوله‌ای که قادر است سایر طبقات یا مفاهیم را به یک‌دیگر ارتباط دهد، شناسایی شود و چارچوب مفهومی پژوهش به تدریج شکل گیرد. فعالیت عمده و



ن ۲. مقوله‌ها در کدگذاری انتخابی.

یافته‌های محوری پژوهش

در بخش زمین و مسکن نتایج مصاحبه نشان می‌دهد که تبدیل دیلمان به شهر موجب ایجاد مشکلات زمین و مسکن شده است. به طوری که به دلیل خرید زمین و مسکن توسط افراد غیر بومی، ساکنان بومی توان خرید زمین و مسکن را ندارند. قیمت زمین و اجاره بها نیز به‌ویژه در شهر افزایش یافته است و زمین‌های اطراف شهر نیز مورد هجوم ساخت‌وساز و بورس‌بازی زمین قرار گرفته‌اند.

در زمینه نقش دیلمان در تعاملات اقتصادی، مصاحبه‌شوندگان به نامناسب بودن تعاملات اقتصادی شهر دیلمان با روستاهای اطراف خود اشاره دارند.

با گذشت بیش از ۱۲ سال از تبدیل دیلمان به شهر که در راستای ایجاد و تقویت مراکز خدمات‌رسانی مکمل برای روستاهای اطراف بوده است و وجود توان‌های بالقوه در منطقه، هنوز هم نمی‌توان آثار توسعه را در منطقه مشاهده نمود.

بیکاری زیاد، عدم شکل‌گیری فعالیت‌های جدید به‌ویژه فعالیت‌های صنعتی و کاهش فعالیت‌های کشاورزی از مواردی است که در منطقه وجود دارد و تبدیل دیلمان به شهر نتوانسته است کمکی به حل این مسایل بنماید. حتی در مواردی که اشتغالی به وجود آمده، معمولاً در اختیار نیروی کار غیربومی قرار گرفته است.

شوندگان به آن اشاره نموده‌اند. بیشترین دلیل مراجعات مردم به شهردیلمان برای امور بانکی و مراجعه به کمیته امداد می‌باشد. از آن‌جا که تمامی ادارات دولتی در شهر شکل نگرفته‌اند، رفت‌وآمد به مرکز شهرستان (سیاهکل) کاهش نیافته است.

مقوله گردشگری و گذران اوقات فراغت نیز برعدم موفقیت سیاست تبدیل روستا به شهر در منطقه دلالت دارد. از نظر پاسخگویان مردم منطقه به‌ویژه جوانان، محلی برای گذران اوقات فراغت ندارند و در منطقه امکانات ورزشی وجود ندارد. گردشگری در منطقه به‌صورت فصلی می‌باشد و گردشگران در همه فصول وارد منطقه نمی‌شوند؛ زیرا در فصل زمستان رفت‌وآمد در منطقه مشکل است. گردشگرانی که به منطقه وارد می‌شوند تنها از محیط طبیعی منطقه استفاده می‌نمایند و نیازهای خود را از بیرون از منطقه تهیه می‌نمایند. با ورود گردشگران به منطقه، فرهنگ بومی در حال تغییر است. خانه‌های دوم موجود در شهر مربوط به افراد غیربومی است اما خانه‌های دوم موجود در روستاها عمدتاً توسط مهاجرین روستایی که به شهرها مهاجرت کرده‌اند، ساخته شده‌اند.

یکی دیگر از مواردی که مصاحبه‌شوندگان به آن اشاره داشته‌اند مسائل زیست‌محیطی بوده است. از نظر آنان تبدیل دیلمان به شهر بر مشکلات زیست‌محیطی افزوده است. به‌طوری که تخریب جنگل نسبت به گذشته بیش‌تر شده است که معمولاً توسط افراد غیربومی انجام می‌شود. آلودگی محیط زیست افزایش یافته است؛ این آلودگی شامل آلودگی آب، خاک و هوا می‌باشد. به دلیل کنترل ورود دام به مراتع، وضعیت آن نسبت به گذشته بهتر شده است.

مسئولان محلی از قبیل اعضای شوراهای اسلامی شهر و روستا و کارشناسان دولتی ضمن تأیید موارد

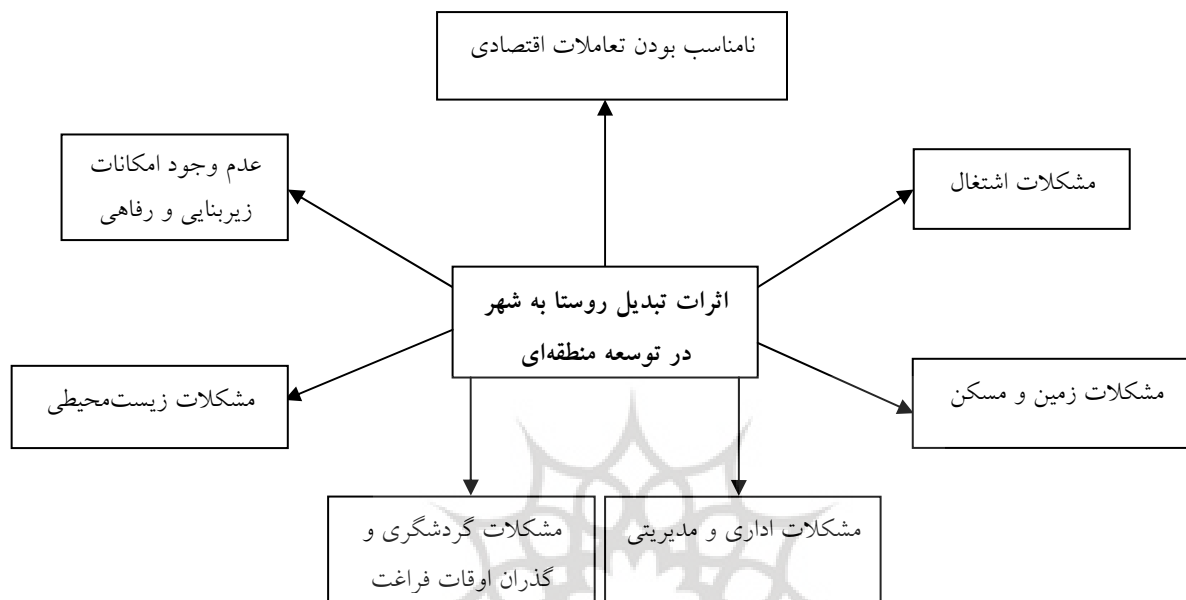
به‌طوری که شهر دیلمان نتوانسته است در خرید و فروش تولیدات روستایی، تهیه کالاهای مصرفی با دوام و خرید محصولات کشاورزی نقش زیادی داشته باشد. به‌دلیل کوهستانی بودن منطقه، نامناسب بودن راه‌ها و به تبع آن بالا بودن هزینه رفت‌وآمد، مردم منطقه ترجیح می‌دهند مستقیماً به شهرهای جلگه گیلان مراجعه نمایند. البته وجود بازار روز در شهر موجب شده است که مردم برای تأمین بخشی از مایحتاج خود به آن مراجعه نمایند؛ با این وجود شکل‌گیری این بازار موجب از رونق افتادن بعضی از روستاهای بزرگ و با اهمیت شده است.

موضوع دیگری که مصاحبه‌شوندگان به آن اشاره داشته‌اند عدم وجود امکانات زیربنایی و رفاهی در منطقه بوده است. مصاحبه‌شوندگان شهری به این نکته اشاره داشتند که اگرچه اینجا شهر است اما فاقد امکانات شهری می‌باشد. کوچه‌ها و معابر شهر باز نشده‌اند و شهرداری بدون اینکه خدمات مناسبی ارائه دهد عوارض مختلفی دریافت می‌کند. از نظر مصاحبه‌شوندگان در سطح شهر و روستاهای منطقه فاضلاب در کوچه و خیابان جریان دارد و سامانه بهداشتی دفع فاضلاب وجود ندارد. آب منطقه کاهش یافته است و منابع آب جدید نیز بهداشتی و تصفیه شده نیستند. مصاحبه‌شوندگان از امکانات و خدمات بهداشتی - درمانی موجود در شهر رضایت داشتند و معتقد بودند که نسبت به گذشته شرایط بسیار بهتر شده است. به‌رغم کاهش تعداد دانش‌آموزان، مدارس و کادر آموزشی منطقه از وضعیت مناسب‌تری نسبت به گذشته برخوردار هستند.

از نظر مسائل اداری و مدیریتی تمامی مصاحبه‌شوندگان به ناکارآمدی ساختار اداری موجود در شهر اشاره داشته‌اند. مدیران منطقه غیربومی هستند و مشکلات اداری و بی‌توجهی مدیران به مسایل و نیازهای مردم از جمله مواردی است که مصاحبه

میزان اراضی زراعی و باغی و تعداد دام در دوره بعد از شهر شدن در مقایسه با دوره قبل، کاهش یافته است و تبدیل روستا به شهر نتوانسته است به بهبود شرایط اقتصادی منطقه کمک نماید (جدول ۳).

به دست آمده، با اضافه کردن مواردی دیگر به تکمیل اطلاعات و مدل مفهومی پژوهش کمک نمودند و پژوهش با استفاده از استراتژی تکثیرگرای داده‌ها، سه وجهی شد (نمودار ۳).



ن ۳. یافته‌های محوری و اصلی.

نتیجه

نتایج حاصل از این پژوهش در بخش اقتصادی با مطالعات افرادی چون باجراچاریا در نپال (۱۹۹۴)، ایوانز در کنیا (۱۹۹۲)، کوندو و سارنگی در هند (۲۰۰۵) و سرایی و اسکندری ثانی در ایران (۱۳۸۶) انطباق دارد. این پژوهشگران در پژوهش‌های خود به این نتیجه رسیده‌اند که رونق اقتصادی به‌ویژه در زمینه ایجاد فرصت‌های شغلی و افزایش درآمد در شهرهای کوچک به علت عدم وجود سرمایه‌گذاری صنعتی و فعالیت‌های غیرکشاورزی وجود ندارد.

نتایج حاصل از این پژوهش بر عدم موفقیت تبدیل دیلمان به شهر در بهبود شاخص‌های اجتماعی- فرهنگی دلالت دارد. از نظر مصاحبه‌شوندگان تبدیل دیلمان به

نتایج حاصل از روش نظریه بنیانی نشان می‌دهد که تبدیل دیلمان به شهر در رونق اقتصادی در سطح ناحیه مورد مطالعه تأثیر چندانی نداشته است. تبدیل دیلمان به شهر در زمینه اشتغال، زمین و مسکن و تعاملات اقتصادی، توفیق چندانی نداشته است. به نظر مصاحبه‌شوندگان تبدیل دیلمان به شهر موجب افزایش مشکلات زمین و مسکن به‌ویژه در شهر شده است. در بخش اشتغال نیز تبدیل دیلمان به شهر تأثیری نداشته است و مهاجرت نیروی کار حتی با شتاب بیش‌تر ادامه دارد. بررسی ویژگی‌های اقتصادی بخش دیلمان در دوره‌های قبل و بعد از شهر شدن به کمک روش عینی و با استفاده از نتایج سرشماری کشاورزی نشان می‌دهد که

نیازهای مردم نیست. از نظر مصاحبه‌شوندگان بعد از تبدیل دیلمان به شهر شرایط محیطی بدتر شده و در منطقه انواع آلودگی‌ها به وجود آمده است. در زمینه نقش شهرهای کوچک در ارتقای وضعیت کالبدی-زیست محیطی پژوهش‌چندانی انجام نشده است و تنها رضوانی و همکاران (۱۳۸۶) به نقش مثبت شهر رونیز در بخش خدمات‌رسانی و در نتیجه افزایش رفت و آمد روستاییان به این شهر و ایزدی خرامه (۱۳۸۰) به تأثیر مثبت تبدیل روستا به شهر در ابعاد کالبدی از دیدگاه مسئولان محلی و اعضای شورای اسلامی شهرها اشاره کرده‌اند. چاتوپادیای در هند (۲۰۰۸) به عدم وجود زیرساخت‌ها و خدمات اساسی در شهرهای کوچک هند و نقش آن در عدم دستیابی به توسعه پایدار اشاره دارد.

لازم به یادآوری است که عدم توفیق تبدیل روستا به شهر در دستیابی به اهداف مورد نظر در منطقه مطالعاتی، نفی‌کننده اصل سیاست تبدیل روستا به شهر نیست؛ زیرا افزایش جمعیت برخی از روستاها و دستیابی آن‌ها به شرایط نقاط شهری، تبدیل آن‌ها را به شهر اجتناب‌ناپذیر می‌نماید. در این مورد لازم است که به سکونتگاه انسانی به‌عنوان پدیده‌ای چندبعدی و پویا نگریسته شود و تبدیل سکونتگاه با توجه به عوامل متعدد و تحول آن‌ها در بستر زمان و مکان صورت گیرد. استفاده از متغیرهایی چون نرخ رشد جمعیت، بافت جمعیتی، ساختار جمعیتی و گروه‌های سنی تشکیل‌دهنده جمعیت، ویژگی‌های قومی-فرهنگی، جمعیت سکونتگاه‌های شهری و روستایی مجاور، بافت فیزیکی روستا، میزان تراکم خالص و ناخالص در روستا، الگوی کاربری اراضی در روستا، وضعیت اشتغال و بیکاری، قیمت زمین، فاصله با شهرها و روستاهای بزرگ مجاور، وجود سیمای شهری، الگوی ساخت مسکن، برخورداری از تأسیسات و خدمات زیربنایی و دسترسی به راه

شهر در زمینه مسایل اداری و مدیریتی، گردشگری و گذران اوقات فراغت و خدمات توفیق‌چندانی نداشته است. شهر مزبور در کارکرد خدماتی از بین سایر کارکردهای شهری شرایط بهتری دارد؛ به طوری که شهر در این بخش رشد بیشتری داشته است. دلیل اصلی این رشد، استقرار ادارات، نهادها و ارگان‌های دولتی در آن بوده است. در این شهر سرمایه‌گذاری‌ها بیش‌تر به امور زیربنایی و خدماتی اختصاص داده شده است نه به زیرساخت‌های تولیدی و پایه‌ای؛ به همین دلیل شهر در افزایش اشتغال و جذب مهاجران موفق نبوده است. نتایج حاصل از سرشماری‌های سال‌های ۱۳۷۵ و ۱۳۸۵ نشان می‌دهد که در بخش دیلمان تعداد آبادی‌های دارای سکنه، بعد خانوار، تعداد جمعیت شهری و روستایی، نسبت جنسی و اشتغال در دوره بعد از شهر شدن نسبت به دوره قبل، کاهش یافته است؛ تنها نرخ باسوادی افزایش اندکی داشته است (جدول ۴). دلیل این کاهش‌ها را باید در مهاجرت‌های روستایی-شهری جست‌وجو نمود؛ به این معنی که شهر دیلمان نتوانسته است در تثبیت ویژگی‌های جمعیتی منطقه مورد مطالعه توفیق‌چندانی داشته باشد. انطباق نتایج حاصل در این بخش با یافته‌های پژوهشگرانی چون باجراچاریا در نپال (۱۹۹۵)، نظریان (۱۳۷۵)، ایزدی خرامه (۱۳۸۰) و سرایی و اسکندری ثانی در ایران (۱۳۸۶) مشخص می‌کند که شهرهای کوچک در بهبود ابعاد اجتماعی-فرهنگی به ویژه در زمینه تعلق مکانی با توجه به وجود مشکلات اقتصادی از توفیق‌چندانی برخوردار نبوده‌اند. نتایج حاصل از روش نظریه بنیانی نشان می‌دهد که تبدیل دیلمان به شهر در ارتقای وضعیت کالبدی-زیست محیطی در سطح منطقه موفق نبوده است. اگرچه امکانات زیربنایی و رفاهی تا حدودی افزایش یافته است اما با تغییر شرایط زندگی، این امکانات پاسخ‌گوی

ارتباطی مناسب و مانند آن می‌تواند در تدوین ملاک‌ها و معیارهای تبدیل روستا به شهر استفاده شود. این ملاک‌ها و معیارها باید انعطاف‌پذیر و براساس شرایط و گرایش‌ها منطقه‌ای باشد.

منابع

- ایزدی خرامه، حسن. (۱۳۸۰)، نقش تبدیل روستا به شهر در توسعه روستایی مورد: استان فارس، رساله دوره دکترای جغرافیا و برنامه‌ریزی روستایی، دانشگاه تربیت مدرس، تهران.

سال	اراضی زراعی (هکتار)	اراضی باغی (هکتار)	تعداد دام
۱۳۷۲	۹۲۸۶	۲۲۱۴	۸۰۸۰۰
۱۳۸۲	۷۹۳۴	۱۱۰۰	۴۶۴۶۶

ج ۳. ویژگی‌های اقتصادی بخش دیلمان در دو دوره قبل و بعد از شهر شدن.

مأخذ: سرشماری کشاورزی، ۱۳۸۲-۱۳۷۲

سال	آبادی‌های دارای سکنه	بعد خانوار	جمعیت شهری	جمعیت روستایی	نسبت جنسی	نرخ باسوادی	اشتغال
۱۳۷۵	۸۹	۴/۵	۱۶۷۲	۱۵۲۲۵	۹۲/۴	۶۴/۸	۵۵۲۶
۱۳۸۵	۸۴	۳/۵	۱۶۰۸	۱۱۱۱۳	۹۰/۳	۶۵/۱	۵۴۱۲

ج ۴. ویژگی‌های جمعیتی بخش دیلمان در دو دوره سرشماری ۱۳۸۵-۱۳۷۵.

مأخذ: سرشماری عمومی نفوس و مسکن، ۱۳۸۵-۱۳۷۵

پی نوشت

- پاپ‌زن، عبدالحمید؛ قبادی، پرستو؛ زرافشانی، کیومرث و گراوندی، شهپر. (۱۳۸۹)، مشکلات و محدودیت‌های گردشگری روستایی با استفاده از نظریه بنیانی (مورد روستای حریر، استان کرمانشاه)، فصلنامه پژوهش‌های روستایی، دوره ۱، شماره ۳، صص ۵۲-۲۵.

- دهقان‌نیری، ناهید؛ نظری، علی‌اکبر؛ صلصالی، مهوش و احمدی، فضل‌اله. (۱۳۸۴)، بررسی بهره‌وری از دیدگاه پرستاران بالینی و عوامل و موانع ارزشیابی در آن: تحقیقی کیفی، یافته فصلنامه دانشگاه علوم پزشکی لرستان)، دوره هفتم، شماره ۳ و ۴، شماره مسلسل ۲۶، صص ۱۰۰-۹۱.

1. Melting Pot
2. Enzymes
3. In-depth Understanding
4. Field Notes
5. Focus Group Discussion
6. Data Triangulation
7. Participant Feedback
8. Glaser
9. Strauss
10. The Discovery of Grounded Theory
11. Saturation
12. Open Coding
13. Axial Coding
14. Selective Coding

- نظریان، علی اصغر. (۱۳۷۵)، نقش شهرهای کوچک در ساماندهی فضایی و توسعه ملی (مورد استان زنجان)، فصلنامه تحقیقات جغرافیایی، شماره ۴۲، مشهد.
- Bitsch, Vera. (2005), "Qualitative Research: A Grounded Theory Example and Evaluation Criteria", Journal of Agribusiness, PP. 75-91, Available Online at www.jab.uga.edu/library/s05-05.pdf
- Chattopadhyay, Basudha. (2008), "Public Policy and Sustainable Development of Small Towns in India: A Review", International Conference on Issues in Public Policy and Sustainable Development, New Delhi, 26-28 March 2008.
- Gaile, Gary L. (1992), "Improving Rural-Urban Linkages through Small Town Market-based Development", Third World Planning Review 14, pp. 131-147.
- Georgieva, S. and Allan, G. (2008), "Best Practices in Project Management Through a Grounded Theory Lens", The Electronic Journal of Business Research Methods, Volume 6, Issue 1, PP. 43-52, Available Online at www.ejbrm.com.
- Herve, Michel. (1996), "The Active Citizenship as Decisive Element of the Sustainable Urban Development- the Experience of Parthenay", Utopias and Realities of urban Sustainable Development, Conference Proceeding, Turino- Barlo, 19- 21 September, European Foundation for the Improvement of Living and Working Conditions, PP. 251- 262.
- Hinderink, J. and, Titus, M. (2002), "Small Towns and Regional Development: Major Findings", Urban Studies, Vol.39, No3, PP. 379- 391.
- Johnson, R. Burke. (1997), "Examining the Validity Structure of Qualitative Research", Education, Vol. 118, No. 2, Research Library, PP. 282- 292.
- Jones, Michael; Kriflik, George and Zanko, Michael. (2005), "Grounded Theory: A Theoretical and Practical Application in the Australian Film Industry", Proceeding of QRC05, Johor Bharu, Malaysia, Available Online at ro.uow.au/cgi/viewcontent.cgi?article=1090.
- Kammeier, H. Detlef. (2002), "Rural-Urban Linkages and the Role of Small and Medium Sized Towns in Development: Issues, Concepts and Policies", Workshop on Poverty Alleviation through Rural-Urban Linkages: The Role of Small and Medium-Sized Towns, 16-18 September 2002, Siemreap, Cambodia.
- Levy, Deborah. (2006), "Qualitative Methodology and Grounded Theory in Property Research", Pacific Rim Property Research Journal, Vol 12, No. 4, PP. 369-388.
- رضوانی، محمدرضا؛ گلی، علی و اکبریان رونیزی، سعیدرضا. (پاییز ۱۳۸۶)، نقش و عملکرد شهرهای کوچک در توسعه روستایی با استفاده از روش تحلیل شبکه، مورد: دهستان رونیز (شهرستان استهبان)، پژوهش‌های جغرافیایی، شماره ۶۱، صص ۵۸-۴۵.
- رهنمایی، محمدتقی. (۱۳۷۰)، توان‌های محیطی ایران، مرکز مطالعات و تحقیقات شهرسازی و معماری ایران، تهران.
- سرایی، محمدحسین و اسکندری‌ثانی، محمد. (۱۳۸۶)، تبدیل روستاهای بزرگ به شهرهای کوچک و نقش آن در تعادل بخشی ناحیه‌ای موردشناسی: ریوش شهرستان کاشمر، جغرافیا و توسعه، شماره ۱۰، صص ۱۸۲-۱۶۵.
- سعیدی، عباس. (۱۳۸۹)، محیط، فضا و توسعه بحثی در ضرورت توسعه یکپارچه روستایی- شهری، فصلنامه مسکن و محیط روستا، شماره ۱۳۱، صص ۱۲-۳.
- ضیاءتوانا، محمدحسن و امیرانتخابی، شهرام. (پاییز و زمستان ۱۳۸۶)، روند تبدیل روستا به شهر و پیامدهای آن در شهرستان تالش، جغرافیا و توسعه، شماره ۱۰، صص ۱۲۸-۱۰۷.
- طاهرخانی، مهدی و رکن‌الدین افتخاری، عبدالرضا. (زمستان ۱۳۸۳)، تحلیل نقش روابط شهر و روستا در تحول نواحی روستایی استان قزوین، فصلنامه مدرس علوم انسانی، دوره ۸، شماره ۴، صص ۱۱۱-۷۹.
- قرنی آرانی، بهروز. (۱۳۸۸)، تبیین کاهش فقر روستایی با رویکرد مشارکتی (مورد: حوزه آبریز حبله‌رود)، رساله دوره دکترای جغرافیا و برنامه‌ریزی روستایی، دانشگاه تهران.
- محمدپور، احمد و رضایی، مهدی. (۱۳۸۷)، درک معنایی پیامدهای ورود نوسازی به منطقه اورامان کردستان ایران به شیوه پژوهش زمینه، مجله جامعه‌شناسی ایران، دوره ۹، شماره ۱، صص: ۳۳-۳.
- محمدزاده تیتکانلو، حمیده. (زمستان ۱۳۸۱)، ظرفیت سازی در شهرهای متوسط و توسعه فضایی منطقه‌ای (مورد پژوهی شهر بجنورد و استان خراسان)، هنرهای زیبا، شماره ۱۲، ۴۹-۳۳.
- مرکز آمار ایران، سرشماری کشاورزی، ۱۳۸۲-۱۳۷۲.
- مرکز آمار ایران. سرشماری عمومی نفوس و مسکن، ۱۳۸۵-۱۳۷۵.

- Mahoney, J. and Goertz, G. (2006), "A Tale of two Cultures: Contrasting Quantitative and Qualitative Research", Political Analysis, 14, PP. 227-249.
- Mavetera, N., Kroez, J. H. (2009), "Practical Considerations in Grounded Theory Research", Sprouts: Working Papers on Information Systems, 9 (32). <http://sproutsaisnet.org/9-32>.
- Mills, Jane, Bonner, Ann and Karen, Francis. (2006), "The Development of Constructivist Grounded Theory", International Journal of Qualitative Methods, 5(1), Article 3. Retrieved [date] from http://www.ualberta.ca/iqim/backissues/5_1/pdf/mills.pdf
- OWUSU, George. (2005), "The role of District Capitals in Regional Development: Linking Small Towns, Rural-urban Linkages and Decentralization in Ghana", PHD Thesis, Department of Geography, Faculty of Social Sciences and Technology Management, Norwegian University of Science and Technology, NTNU, Trondheim.
- Shanak, Rifat, O. and Aldhmour, Fairouz, M. (2009), "Grounded Theory as a Methodology for Theory Generation in Information System Research", European Journal of Economics, Finance and Administrative Sciences, Issue 15, PP. 32-50.
- Tacoli, Cecilia. (2006), "Rural-Urban Linkages Research and Initiative: Lessons and Key Issues from International Experiences", in Fostering New Development Pathways: Harnessing Rural-Urban Linkages to Reduce Poverty and Improve Environment in the Highlands of Ethiopia, Proceeding of a Planning Workshop on Thematic Research Area of the Global Mountain Program (GMP) held in Addis Ababa, Ethiopia, August 29-30, PP. 45-55.