

تحلیل عوامل مؤثر بر زیست‌پذیری روستایی در قلمرو کوچ‌نشینان (مورد مطالعه: استان لرستان)

مریم بیرانوندزاده* - دکتری جغرافیا و برنامه‌ریزی شهری و پژوهشگر جهاد دانشگاهی واحد لرستان، جهاد دانشگاهی، خرم‌آباد، ایران.
نوبخت سبحانی - دکتری گروه جغرافیا و برنامه‌ریزی شهری، دانشکده علوم انسانی، واحد علوم و تحقیقات، دانشگاه آزاد اسلامی، تهران، ایران.
هدایت‌اله درویشی - دکتری گروه جغرافیای انسانی و آمایش، دانشکده علوم زمین، دانشگاه شهید بهشتی، تهران، ایران.

تاریخ دریافت: ۲۶ شهریور ۱۴۰۰

تاریخ پذیرش: ۱۰ آبان ۱۴۰۰

چکیده

مقدمه: زیست‌پذیری روستایی به عنوان بستری برای توسعه جوامع روستایی است و می‌تواند زمینه حفظ و مهاجرت معکوس را برای سکونتگاه‌های روستایی به دنبال داشته باشد. در راستای تحقق این موضوع می‌بایستی با نگاه جامع‌نگر به توسعه روستایی پرداخت و اگر اقدامی در این راستا صورت می‌گیرد، همه‌سویه‌های زندگی روستایی را شامل شود.

هدف پژوهش: این پژوهش با هدف استخراج عوامل اثرگذار و میزان تاثیر آنها بر وضعیت زیست‌پذیری روستایی در استان لرستان تدوین شده است. **روش‌شناسی تحقیق:** نوع تحقیق کاربردی، روش بکارگرفته تحلیلی-کمی، جامعه آماری روستاهای بالای ۲۰ خانوار در لرستان می‌باشد که بر اساس رو نمونه گیری فضایی ۵۵ روستا به عنوان حجم نمونه انتخاب شدند. جهت تجزیه و تحلیل عوامل علی اثرگذار بر زیست‌پذیری روستاهای مورد مطالعه از تکنیک دیماتل فازی استفاده شده است.

قلمرو جغرافیایی پژوهش: محدوده مکانی مورد مطالعه در این پژوهش روستاهای بالای ۲۰ خانوار در استان لرستان می‌باشند که بر اساس روش نمونه‌گیری فضایی ۵۵ روستا به عنوان مکان‌های مورد مطالعه انتخاب شدند.

یافته‌ها و بحث: یافته‌های این تحقیق شامل تحلیل اثرگذاری عوامل اقتصادی، کالبدی، اجتماعی، مدیریتی و..... بر سطح زیست‌پذیری سکونتگاه‌های روستایی استان لرستان می‌باشد که این عوامل با زیر معیارهایی سنجیده شدند و میزان اثرگذاری آنها به تفکیک آورده شده است.

نتایج: از اثرگذارترین عوامل بر شرایط زیست‌پذیری در لرستان، عوامل کالبدی-زیرساختی و اقتصادی می‌باشد. که می‌بایستی در راستای برنامه‌های توسعه‌ای و اقدامات عملیاتی این دو عامل را در الویت قرار دهند.

کلیدواژه‌ها: زیست‌پذیری، سکونتگاه‌های روستایی، کوچ‌نشینان، لرستان.

مقدمه

با بروز مشکل‌های اقتصادی-اجتماعی و زیست‌محیطی می‌بایستی رویکردی مد نظر قرار گیرد که از عمق اندیشه‌های بومی نشأت گیرد. یکی از راه‌های پیشنهادی در این زمینه به عنوان کلید نظم جهان پایدار، الگوی زیست‌بوم روستایی است. رو توجه به مفهوم تقویت زندگی اجتماعی و افزایش زیست‌پذیری در روستاها نقش اساسی در مدیریت توسعه این مناطق خواهد داشت. استان لرستان از منظر منطقه‌بندی آمایش سرزمین جزء منطقه سه آمایش سرزمین قلمداد شده است براساس آخرین تقسیمات کشوری و استانی دارای ۸۷ دهستان و ۳۳۸۴ روستا می‌باشد.

در نحوه پراکنش سطوح توسعه و زیست‌پذیری روستایی در بین شهرستان‌های استان لرستان نوعی ناهماهنگی و عدم تعادل دیده می‌شود و این تفاوت و پراکندگی در بخش‌های مختلف ساختارهای اقتصادی، اجتماعی، زیربنایی- زیرساختی وجود دارد و بیانگر این واقعیت است که تفاوت‌های اساسی برای شهرستان‌های استان لرستان به لحاظ معیارهای زیست‌پذیری را می‌توان برشمرد که با افزایش یا کاهش اختلاف میان ارقام، تفاوت در شاخص‌های توسعه و زیست‌پذیری نیز افزایش یا کاهش می‌یابد. به دنبال طرح این موضوعات در این تحقیق سعی بر آن است که به سطح بندی وضعیت زیست‌پذیری سکونتگاه‌های روستایی (روستاهاى منتخب) پرداخته شود. از جمله تحقیقاتی که ارتباط موضوعی با عنوان تحقیق دارند می‌توان به موارد زیر اشاره نمود:

عیسی‌لو و همکاران (۱۳۹۳)، تحقیقی با عنوان انگاره زیست‌پذیری رهیافتی نوین جهت ارتقای کیفیت زندگی در جوامع روستایی (مطالعه موردی: شهرستان قم، بخش کهک) انجام داده‌اند، نتایج تحقیق آنها نشان داد، رفع چالش‌های اقتصادی و توانمندسازی روستائیان برای بهبود کیفیت زندگی و کاهش تفاوت در شرایط زندگی، اصلی‌ترین عامل زیست‌پذیری سکونتگاه‌های روستایی به شمار می‌رود. شیخ‌الاسلامی و همکاران (۱۳۹۵)، به زمینه‌های زیست‌پذیری روستاهای پیرامون شهری، شهر دورود را مورد مطالعه قرار داده‌اند، نتایج تحقیق آنها نشان داد که سطح کیفیت زندگی و زیست‌پذیری در روستاهای در سطح نازلی قرار دارند. اسماعیل‌پور و همکاران (۱۳۹۷)، به مطالعه اولویت بندی نواحی روستایی (بخش زاغه) شهرستان خرم‌آباد براساس شاخص‌های زیست‌پذیری پرداخته‌اند، روستاهای با سطح زیست‌پذیری پایین به دلیل عدم وجود زیرساخت‌های خدماتی، فاصله از مراکز دهستان و جمعیت کمتر نسبت به دیگر روستاهای مورد مطالعه در بدترین وضعیت زیست‌پذیری قرار گرفته است. خراسانی و رونیزی (۱۳۹۹)، در مقاله‌ای با عنوان: به ارزیابی زیست‌پذیری در نواحی روستایی پیراشهری بخش مرکزی شهرستان شیراز پرداخته است. بازوند و رئیس (۱۴۰۰)، به ارزیابی اثرات حکمروایی خوب روستایی بر زیست‌پذیری روستا گردشگرپذیر تمندان پرداخته‌اند؛ نتایج ضریب همبستگی پیرسون نشان داد که بین شاخص‌های حکمروایی و زیست‌پذیری ارتباط قوی و معناداری برقرار است.

روش‌شناسی پژوهش

نوع تحقیق کاربردی، روش بکارگرفته شده توصیفی-تحلیلی است، محدوده مکانی مورد مطالعه در این پژوهش روستاهای بالای ۲۰ خانوار در استان لرستان می‌باشند که بر اساس روش نمونه‌گیری فضایی ۵۵ روستا به عنوان مکان‌های مورد مطالعه انتخاب شدند. شاخص‌های زیست‌پذیری بر اساس منابع و اسناد ملی و بین‌المللی موجود استخراج و در قالب چک‌لیست پر شدند. جهت تجزیه و تحلیل عوامل علی اثر گذار بر زیست‌پذیری روستاهای مورد مطالعه از تکنیک دیماتل فازی استفاده شده است. این تکنیک یکی از انواع روش‌های تصمیم‌گیری بر اساس مقایسه‌های زوجی است. پس از تشکیل یک ماتریس مقایسه زوجی بین معیارهای این پژوهش استفاده از یک طیف مشخص برای نمره دهی (بدون تاثیر، ۰، تاثیر بسیار کم، ۱، تاثیر کم، ۲، تاثیر زیاد، ۳ و تاثیر بسیار زیاد) ۴ استفاده شده است. شاخص‌های مورد مطالعه، در این روش شامل شش شاخص (عامل)، کلی (کالبدی، اجتماعی، اقتصادی، محیطی، مدیریتی- نهادی، اکولوژیکی و فناوری اطلاعات و ارتباطات) مجموعاً در قالب زیر معیارهایی استفاده شده است (جدول شماره ۱).

جدول ۱. متغیرهای تحقیق

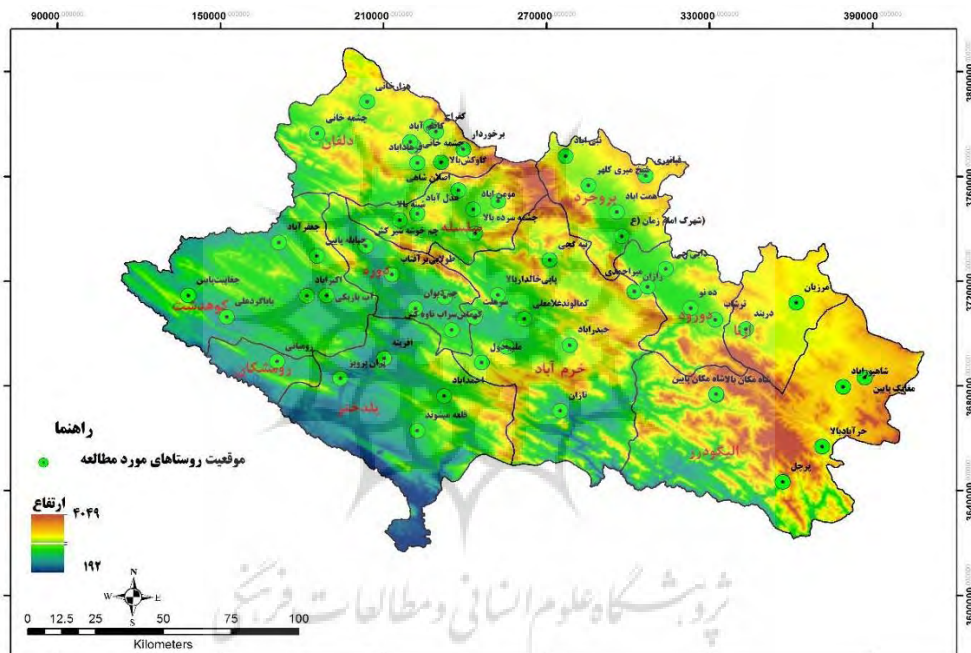
عوامل	متغیرها
اقتصادی	۱- ایجاد فرصت‌های شغلی برای گروه‌های مختلف سنی و جنسی ۲- تنوع فناوری اطلاعات و ارتباطات و پویایی در مشاغل ۳- حمایت مؤسسات دولتی و غیردولتی از کارآفرینان محلی ۴- تعریف مشاغل پایدار و همخوان با شرایط محیطی ۵- بازاریابی بهینه محصولات روستایی
اجتماعی	۱- تقویت حس تعلق به مکان زندگی و ماندگاری در روستا ۲- مشارکت مردمی در پروژه‌های تعریف شده برای روستا ۳- برگزاری دوره‌های آموزشی مهارت آموزی ۴- زمینه سازی برای تحقق مهاجرت معکوس ۵- تامین امنیت اجتماعی برای جذب سرمایه گذاران بخش خصوصی ۶- تامین زیرساخت‌های مذهبی، فرهنگی و ورزشی برای روستاییان (کتابخانه، مسجد)
مدیریتی - نهادی	۱- ارائه تسهیلات کم بهره و سهولت در دسترسی به این تسهیلات ۲- خرید تضمینی محصولات ۳- نظارت بر نحوه اجرای اعتبارات تخصیصی برای توسعه اشتغال روستایی ۴- کاهش مراحل پروسه ثبت مالکیت زمین و دارایی‌ها، دریافت مجوزهای مورد نیاز -تاسیس واحدهای کسب و کار روستایی ۵- توزیع بهینه خدمات دولتی در سطح روستاها ۶- همکاری سازمانهای مختلف ذیربط در مسائل روستایی در راستای توسعه روستایی (مدیریت واحد روستایی)
کالبدی - زیرساختی	۱- بهسازی و نوسازی مسکن روستایی ۲- احداث جاده، راه و معابر روستایی ۳- تعریض معابر کم عرض روستایی و بهبود کیفی شبکه معابر روستایی (آسفالت و...) ۴- حفظ آثار تاریخی و گردشگری ۵- ایجاد میلمان و زیباسازی فضاهای عمومی روستا ۶- ساماندهی دفع آبهای سطحی در سطح روستا ۷- ساماندهی نحوه دفع زباله‌های انسانی و حیوانی در روستا ۸- میزان مکانیزاسیون فعالیت‌های کشاورزی ۹- وجود وسیله نقلیه برای حمل کالا به بازار و مراکز فروش
اکولوژیکی	تجارت سبز میزان بهره‌گیری از انرژی‌های تجدیدپذیر محصولات ارگانیک
فناوری اطلاعات و ارتباطات	۱- تاسیس و راه‌اندازی مراکز فناوری اطلاعات و ارتباطات روستایی ۲- توسعه خدمات بانکی ۳- استفاده از فیبر نوری

قلمرو جغرافیایی پژوهش

براساس آخرین تقسیمات کشوری و استانی در سال ۱۳۹۷، استان لرستان شامل ۱۱ شهرستان، ۳۰ شهر، ۳۱ بخش، ۸۷ دهستان و ۳۴۰۶ روستا بوده و مرکز آن شهر خرم‌آباد می‌باشد (مرکز آمار ایران، نتایج عمومی سرشماری نفوس و مسکن، ۱۳۹۷). با استفاده از اقلان محقق حجم نمونه ۵۵ روستا برآورد شد.

جدول ۲. شهرستان‌های مورد مطالعه

شهرستان	تعداد بخش	تعداد دهستان	تعداد روستاهای بالای ۲۰ خانوار
ازنا	۲	۴	۷۲
الیگودرز	۵	۱۲	۱۳۱
بروجرد	۲	۷	۱۳۱
پلدختر	۲	۷	۱۰۱
خرم‌آباد	۴	۱۷	۲۸۹
دلفان	۳	۱۰	۲۱۶
دورود	۲	۵	۹۳
دوره	۳	۶	۱۴۰
رومشکان	۲	۴	۳۲
سلسله	۲	۶	۱۵۷
کوه‌دشت	۴	۹	۱۶۴



شکل ۱. نقشه موقعیت مکانی روستاهای مورد مطالعه

یافته‌ها و بحث

جهت سنجش میزان اثرگذاری عوامل در زیست‌پذیری روستایی لرستان مولفه‌هایی در ابعاد مختلف استخراج شد که در ادامه بدان پرداخته شده است.

جدول ۳. میزان اثرگذاری و اثرپذیری عامل اقتصادی

میزان اثرگذاری و اثرپذیری	Di-Ri	Di+Ri	Ri	Di	
4	-0.2130	2.8024	1.5077	1.2947	ایجاد فرصت‌های شغلی برای گروه‌های مختلف سنی و جنسی
5	-0.2504	2.4632	1.3568	1.1064	تنوع فناوری اطلاعات و ارتباطات و پویایی در مشاغل
1	0.5048	3.0646	1.2799	1.7847	حمایت موسسات دولتی و غیر دولتی از کارآفرینان محلی
6	-0.3987	2.4027	1.4007	1.0020	تعریف مشاغل پایدار و همخوان با شرایط محیطی
2	0.3608	2.6066	1.1229	1.4837	بازاریابی بهینه محصولات روستایی
3	-0.0035	2.9507	1.4771	1.4736	درآمد مکفی برای تامین نیاز خانوار

نتایج حاصل از تحلیل دیمتل در شاخص‌های اقتصادی (جدول ۳)، بیانگر آن است که شاخص‌هایی مانند، حمایت موسسات دولتی و غیر دولتی از کارآفرینان محلی و بازاریابی بهینه محصولات روستایی جز عوامل علی محسوب می‌شوند به عبارتی شاخص حمایت موسسات دولتی و غیر دولتی از کارآفرینان محلی با کسب امتیاز ۰٫۵۰۴، جز اثرگذارترین شاخص و تعریف مشاغل پایدار و همخوان با شرایط محیطی جز اثرپذیرترین شاخص شناخته شد. بنابراین شاخص‌هایی مانند ایجاد فرصت‌های شغلی برای گروه‌های مختلف سنی و جنسی؛ تنوع فناوری اطلاعات و ارتباطات و پویایی در مشاغل؛ تعریف مشاغل پایدار و همخوان با شرایط محیطی و درآمد مکفی برای تامین نیاز خانوار جز عوامل معلول محسوب می‌شوند.

جدول ۴. میزان اثرگذاری و اثرپذیری عامل اجتماعی

میزان اثرگذاری و اثرپذیری	Di-Ri	Di+Ri	Ri	Di	
6	-0.2427	4.0051	2.1239	1.8812	تقویت حس تعلق به مکان زندگی و ماندگاری در روستا
1	0.5376	4.1332	1.7978	2.3354	مشارکت مردمی در پروژه‌های تعریف شده برای روستا
2	0.4034	4.6602	2.1284	2.5318	برگزاری دوره‌های آموزشی مهارت آموزی
5	-0.2342	4.2584	2.2463	2.0121	زمینه‌سازی برای تحقق مهاجرت معکوس
4	0.1979	4.6533	2.2277	2.4256	تامین امنیت اجتماعی برای جذب سرمایه‌گذاران بخش خصوصی
3	0.2656	4.1472	1.9408	2.2064	تامین زیرساخت‌های مذهبی، فرهنگی و ورزشی برای روستاییان (کتابخانه، مسجد)
7	-0.9276	3.3295	2.1285	1.2009	الگوی گذران اوقات فراغت

مهمترین نتایج حاصل از شاخص‌های اجتماعی نشان می‌دهد (جدول ۴) که مشارکت مردمی در پروژه‌های تعریف شده برای روستا با کسب بیشترین امتیاز ۰٫۵۳۷، جز اثرگذارترین شاخص شناخته شد. از سوی دیگر شاخص الگوی گذران اوقات فراغت نیز جز اثرپذیرترین شاخص شناخته شد. همچنین شاخص برگزاری دوره‌های آموزشی مهارت آموزی از لحاظ اهمیت با امتیاز ۴٫۶۶۰ نیز جز مهم‌ترین شاخص شناخته شد.

جدول ۵. میزان اثرگذاری و اثر پذیری عامل مدیریتی - نهادی

میزان اثرگذاری و اثرپذیری	Di-Ri	Di+Ri	Ri	Di	
6	0.0234	3.0041	1.4904	1.5137	ارائه تسهیلات کم بهره و سهولت در دسترسی به این تسهیلات
2	0.1186	2.8833	1.3823	1.5010	خرید تضمینی محصولات
7	-0.4631	2.2790	1.3711	0.9080	نظارت بر نحوه اجرای اعتبارات تخصیصی برای توسعه اشتغال روستایی
1	0.1334	2.8980	1.3823	1.5157	همکاری سازمانهای مختلف ذیربط در مسائل روستایی در راستای توسعه ی روستایی(مدیریت واحد روستایی)
3	0.1022	2.6292	1.2635	1.3657	توسعه نهادهای ارائه کننده خدمات به صورت جامع در روستا
5	0.0328	2.7861	1.3767	1.4094	توزیع بهینه خدمات دولتی در سطح روستاها
4	0.0528	2.8072	1.3772	1.4300	کاهش مراحل پروسه ثبت مالکیت زمین و دارایی ها، دریافت مجوز های مورد نیاز -تاسیس واحدهای کسب و کار روستایی

از لحاظ مدیریتی - نهادی مهمترین شاخص هایی که بیشترین اهمیت را دارد (جدول ۵)، می توان شاخص ارائه تسهیلات کم بهره و سهولت در دسترسی به این تسهیلات اشاره کرد که با کسب امتیاز ۳,۰۰۴ جز مهمترین شاخص شناخته شد. از سوی دیگر شاخص همکاری سازمانهای مختلف ذیربط در مسائل روستایی در راستای توسعه ی روستایی(مدیریت واحد روستایی) و نظارت بر نحوه اجرای اعتبارات تخصیصی برای توسعه اشتغال روستایی به ترتیب با کسب امتیازهای (۰,۱۳۳) و (۰,۴۶۳-) جز اثرگذارترین و اثرپذیرترین عوامل شناخته شده اند.

جدول ۶. میزان اثرگذاری و اثر پذیری عامل کالبدی - زیرساختی

میزان اثرگذاری و اثرپذیری	Di-Ri	Di+Ri	Ri	Di	
9	-0.6758	4.7177	2.6968	2.0209	تعریض معابر کم عرض روستایی و بهبود کیفی شبکه معابر روستایی(آسفالت و...)
8	-0.4138	4.9867	2.7002	2.2864	ایجاد مبلمان و زیباسازی فضاهای عمومی روستا
1	0.4397	3.8795	1.7199	2.1596	بهسازی و نوسازی مسکن روستایی
5	0.1228	4.6637	2.2704	2.3933	حفظ آثار تاریخی و گردشگری
2	0.2662	5.1636	2.4487	2.7149	احداث جاده، راه و معابر روستایی
4	0.2361	4.5519	2.1579	2.3940	ساماندهی دفع آبهای سطحی در سطح روستا
6	-0.0141	3.4538	1.7339	1.7199	ساماندهی نحوه دفع زباله های انسانی و حیوانی در روستا
7	-0.2014	4.8078	2.5046	2.3032	میزان مکانیزاسیون فعالیت های کشاورزی
3	0.2403	4.6062	2.1830	2.4233	وجود وسیله نقلیه برای حمل کالا به بازار و مراکز فروش

از لحاظ کالبدی و زیرساختی مهمترین شاخص های اثرگذار مورد ارزیابی قرار گرفت که از لحاظ اهمیت شاخص ایجاد مبلمان و زیباسازی فضاهای عمومی روستا جز مهمترین شاخصها ارزیابی شد. سایر شاخص ها از لحاظ علی و معلولی شناسایی شدند. به طوری که شاخص های علی عبارتند از بهسازی و نوسازی مسکن روستایی؛ وجود وسیله نقلیه برای حمل کالا به بازار و مراکز فروش؛ حفظ آثار تاریخی و گردشگری؛ احداث جاده، راه و معابر روستایی و ساماندهی دفع آبهای سطحی در سطح روستا اشاره کرد. و از بین آنها شاخص بهسازی و نوسازی مسکن روستایی جز اثرگذارترین شاخص شناخته شد. همچنین از لحاظ معلول می توان تعریض معابر کم عرض روستایی و بهبود کیفی شبکه معابر روستایی(آسفالت و...); ایجاد مبلمان و زیباسازی فضاهای عمومی روستا؛ ساماندهی نحوه دفع زباله های انسانی و حیوانی در روستا

و میزان مکانیزاسیون فعالیت های کشاورزی اشاره کرد که از بین آنها شاخص تعریض معابر کم عرض روستایی و بهبود کیفی شبکه معابر روستایی (آسفالت و...) جز اثرپذیرترین شاخص شناخته شده اند.

جدول ۷. میزان اثرگذاری و اثرپذیری عامل اکولوژی

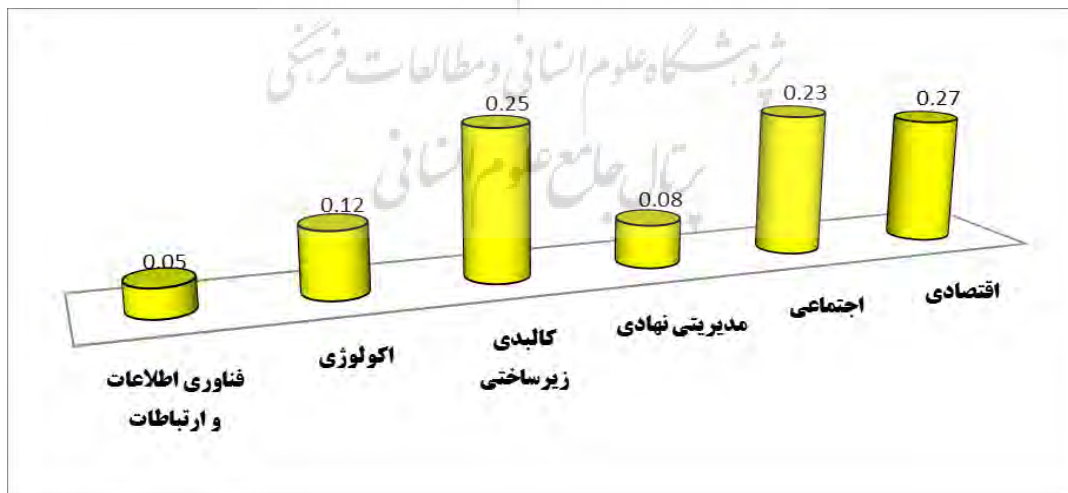
میزان اثرگذاری و اثرپذیری	Di-Ri	Di+Ri	Ri	Di	اکولوژی
1	0.1441	0.7827	0.3193	0.4634	محصولات ارگانیک
2	0.0000	1.1707	0.5854	0.5854	میزان بهره گیری از انرژی های تجدید پذیر
3	-0.1441	1.0710	0.6075	0.4634	تجارت سبز

از لحاظ اکولوژی (جدول ۷)، شاخص تولید محصولات ارگانیک جز اثرپذیرترین شاخص و تجارت سبز نیز با کسب امتیاز منفی جز عامل معلول و اثرپذیرترین شناسایی شده اند.

جدول ۸. میزان اثرگذاری و اثرپذیری عامل فناوری

میزان اثرگذاری و اثرپذیری	Di-Ri	Di+Ri	Ri	Di	فناوری
3	-0.2412	1.1360	0.6886	0.4474	تاسیس و راه اندازی مراکز فناوری اطلاعات و ارتباطات روستایی
2	-0.0219	0.9167	0.4693	0.4474	توسعه خدمات بانکی
1	0.2632	0.8947	0.3158	0.5789	استفاده از فیبر نوری

از بعد فناوری سه شاخص شناخته اند که از بین آنها (جدول ۸)، استفاده از فیبر نوری جز اثرگذارترین عامل و تاسیس و راه اندازی مراکز فناوری اطلاعات و ارتباطات روستایی جز اثرپذیرترین عامل شناسایی شده اند.



شکل ۲. اوزان شاخص های مورد مطالعه

همانطور که از شکل بالا مشاهده می‌کنیم در بین شاخص‌های یاد شده شاخص اقتصادی با وزن ۰/۲۷ در رتبه اول و سپس شاخص کالبدی- زیرساختی با وزن ۰/۲۵، شاخص اجتماعی با وزن ۰/۲۳، شاخص اکولوژی با وزن ۰/۱۲، شاخص مدیریت نهادی با وزن ۰/۰۸ و شاخص فناوری اطلاعات و ارتباطات با وزن ۰/۰۵ در رده‌های بعدی قرار دارند.

نتیجه‌گیری

شرایط زیست‌پذیری در لرستان مانند دیگر نقاط کشور متأثر از عوامل متعددی است که هر یک از عوامل بر حسب شرایط اثرگذاری متفاوتی دارند.

نتایج حاصل از تحقیق نشان داد، در بین **شاخص‌های اقتصادی**، شاخص حمایت موسسات دولتی و غیر دولتی از کارآفرینان محلی با کسب امتیاز ۰/۵۰۴، جز اثرگذارترین شاخص و تعریف مشاغل پایدار و همخوان با شرایط محیطی جز اثرپذیرترین شاخص‌ها شناخته شدند. نتایج حاصل از **شاخص‌های اجتماعی** نشان می‌دهد که مشارکت مردمی در پروژه‌های تعریف شده برای روستا با کسب بیشترین امتیاز ۰/۵۳۷، جز اثرگذارترین شاخص شناخته شد. از سوی دیگر شاخص الگوی گذران اوقات فراغت نیز جز اثرپذیرترین شاخص شناخته شد. **از لحاظ مدیریتی- نهادی** مهمترین شاخص‌هایی که بیشترین اهمیت را دارد می‌توان شاخص ارائه تسهیلات کم بهره و سهولت در دسترسی به این تسهیلات اشاره کرد که با کسب امتیاز ۳/۰۰۴ جز مهمترین شاخص شناخته شد.

از لحاظ کالبدی و زیرساختی، شاخص بهسازی و نوسازی مسکن روستایی جز اثرگذارترین شاخص شناخته شد. در بین **مولفه‌های فناوری**، استفاده از فیبر نوری جز اثرگذارترین عامل و تاسیس و راه‌اندازی مراکز فناوری اطلاعات و ارتباطات روستایی جز اثرپذیرترین عامل شناسایی شده‌اند.

تحلیل مجموع عوامل نشان داد، عامل اقتصادی با وزن ۰/۲۷ در رتبه اول و سپس شاخص کالبدی- زیرساختی با وزن ۰/۲۵، شاخص اجتماعی با وزن ۰/۲۳، شاخص اکولوژی با وزن ۰/۱۲، شاخص مدیریت نهادی با وزن ۰/۰۸ و شاخص فناوری اطلاعات و ارتباطات با وزن ۰/۰۵ در رده‌های بعدی قرار دارند.

توجه به مساله زیست‌پذیری روستایی به برنامه‌ریزان این آگاهی را می‌دهد که در نقاط روستایی لرستان ابتدا می‌بایستی ایجاد فرصت‌های شغلی برای گروه‌های مختلف سنی و جنسی در نقاط روستایی، حمایت موسسات دولتی و غیر دولتی از کارآفرینان محلی و بازاریابی بهینه محصولات روستایی پرداخت. بهسازی و نوسازی مسکن روستایی، ساماندهی نحوه دفع زباله‌های انسانی و حیوانی در روستا، مکانیزاسیون فعالیت‌های کشاورزی و احداث جاده، راه و معابر روستایی را در الویت کاری خود قرار دهند و ساماندهی شرایط اقتصادی و کالبدی روستاها را ابتدا به امر به وضع مطلوب برسانند در کنار بهبود شرایط اقتصادی و کالبدی، به صورت ریشه‌ای به حل مشکلات اجتماعی و فرهنگی بپردازند.

منابع

- اسماعیل پور، علی منظم، شاهرودی، حدیث، رومیانی، احمد و الیاس چهارازی (۱۳۹۷)، اولویت بندی نواحی روستایی براساس شاخص‌های زیست‌پذیری (مطالعه مورد: بخش زاغه، شهرستان خرم‌آباد)، *مطالعات برنامه‌ریزی سکونتگاه‌های انسانی*، دوره ۱۳، شماره ۴ - شماره پیاپی ۴۵، صص ۹۷۱-۹۸۸.
- بازوند، سجاد و محمدکریم رئیسی (۱۴۰۰)، ارزیابی اثرات حکمروایی خوب روستایی بر زیست‌پذیری روستاهای گردشگرپذیر مطالعه موردی روستای تمندان، *نشریه کاوش‌های جغرافیایی مناطق بیابانی*.
- خراسانی، محمد امین و سعیدرضا اکبریان رونیزی (۱۳۹۹)، ارزیابی زیست‌پذیری در نواحی روستایی پیراشهری (مطالعه موردی: بخش مرکزی شهرستان شیراز)، *برنامه‌ریزی منطقه‌ای*، سال دهم، شماره ۴۰، صص ۱۴۶-۱۳۳.
- شیخ الاسلامی، علیرضا و کیانی، ساسان و حاتمبانی، وحید، ۱۳۹۵، تحلیل زمینه‌های زیست‌پذیری روستاهای پیرامون شهری، شهر دورود، *کنگره بین‌المللی عمران، معماری و شهرسازی معاصر جهان*، اهر، <https://civilica.com/doc/640351>
- عیسی لو علی اصغر، بیات، مصطفی و عبدالعلی بهرامی (۱۳۹۳)، انگاره زیست‌پذیری رهیافتی نوین جهت ارتقای کیفیت زندگی در جوامع روستایی (مطالعه موردی: شهرستان قم، بخش کهنک)، *مسکن و محیط روستا*، دوره ۳۳، شماره ۱۴۶، صص ۱۲۰-۱۰۷.
- مرکز آمار ایران، نتایج عمومی سرشماری نفوس و مسکن، ۱۳۹۷

How to Cite:

Beranvandzadeh, Maryam, Sobhani, Nobakht, Darvishi, Hedayatollah. (2022). Analysis and explanation of factors affecting rural livability: Lorestan Province. *Studies of Nomads Area Plannig*, 1(2), 111-120.

ارجاع به این مقاله:

بیرانوندزاده، مریم، سبحانی، نوبخت و درویشی، هدایت الله. (۱۴۰۰). تحلیل عوامل مؤثر بر زیست پذیری روستایی در قلمرو کوچ نشینان (مورد مطالعه: استان لرستان). *مطالعات برنامه ریزی قلمرو کوچ نشینان*، ۱(۲)، ۱۱۱-۱۲۰.





پروہشگاہ علوم انسانی و مطالعات فرہنگی
پرتال جامع علوم انسانی



Research Article

Analysis and explanation of factors affecting rural livability (Case study: Lorestan province)

Maryam Beranvandzadeh * - *PhD in Geography and Urban Planning and Researcher of Acecr Lorestan Unit, Khorramabad, Iran.*

Nobakht Sobhani - *PhD, Department of Geography and Urban Planning, Faculty of Humanities, Science and Research Branch, Islamic Azad University, Tehran, Iran.*

Hedayatollah Darvishi - *PhD, Department of Human Geography and Planning, Faculty of Earth Sciences, Shahid Beheshti University, Tehran, Iran.*

Receive Date: 17 September 2021

Accept Date: 01 November 2021

ABSTRACT

Introduction With the emergence of socio-economic and environmental problems, an approach should be considered that originates from the depths of indigenous ideas. One of the proposed ways in this field as the key to a sustainable world order is the rural ecosystem model. Studies show that on the one hand, the need and importance of addressing livability in relation to the new tasks of rural planning in responding to the needs of post-industrial society, which is strongly in search of facilities and quality of life has increased sharply. On the other hand, viability has become doubly important because of the threats to life today

Purpose of the research: This study has been compiled with the aim of extracting the effective factors and their impact on the situation of rural livelihood in Lorestan province.

Methodology The type of applied research is the descriptive-analytical method used. The study area in this study is villages with more than 20 households in Lorestan province. Based on the spatial sampling method, 55 villages were selected as study places to analyze the factors. Due to the effect on the viability of the studied villages, the fuzzy dimmat technique has been used

Geographical area of research According to the latest national and provincial divisions in 1397, Lorestan province includes 11 cities, 30 cities, 31 districts, 87 villages and 3406 villages and its center is Khorramabad.

Results and discussion In order to measure the impact of factors on rural livelihood in Lorestan, components in different dimensions were extracted, which are discussed below.

Conclusion Total factor analysis showed that the economic factor with a weight of 0.27 in the first place and then the physical-infrastructure index with a weight of 0.25, social index with a weight of 0.23, ecology index with a weight of 0.12, institutional management index with a weight of 0.08 / 0 and ICT index with a weight of 0.05 are in the next categories. Paying attention to the issue of rural livelihood gives planners the knowledge that in rural areas of Lorestan should first create job opportunities for different age and gender groups in rural areas, government and non-governmental organizations support local entrepreneurs and optimal marketing of rural products the payment. Improving and renovating rural housing, organizing the disposal of human and animal waste in the village, mechanization of agricultural activities and construction of roads, rural roads and passages in their work priority and organizing the economic and physical conditions of the villages to the desired situation first In addition to improving economic and physical conditions, to solve social and cultural problems radically.

KEYWORDS: Liability, rural settlements, nomads, Lorestan.

* Corresponding Author:

beyranvand28@gmail.com