

Research Article

Dor: 20.1001.1.25385968.1401.17.2.16.8

## Explaining the Effects of Natural Environment on the Diversity of Economic Activities in the Villages around Bandar Anzali Wetland

Behzad Majidi Sheilsar<sup>1</sup>, Mohammad Baset Ghoreishi<sup>2\*</sup>, Teyor Amar<sup>3</sup>, Nasrollah Molaei Hshjin<sup>4</sup> & Parviz Rezaei<sup>5</sup>

1. Ph.D in Geography & Rural Planning, Rasht Branch, Islamic Azad University, Rasht, Iran

2. Assistant Professor, Department of Geography, Rasht Branch, Islamic Azad University, Rasht, Iran

3. Associate Professor, Department of Geography, Rasht Branch, Islamic Azad University, Rasht, Iran

4. Professor of Department of Geography, Rasht Branch, Islamic Azad University, Rasht, Iran

5. Associate Professor, Department of Geography, Rasht Branch, Islamic Azad University, Rasht, Iran

\* Corresponding author: Email: [Ghoreishi@iaurasht.ac.ir](mailto:Ghoreishi@iaurasht.ac.ir)

Receive Date: 18 January 2020

Accept Date: 5 September 2020

### ABSTRACT

**Introduction:** Wetlands have undeniable ecological, economic, recreational and aesthetic values for human, animal and plant communities. While emphasizing the fact that economic changes in villages are also a function of general conditions at the macro level such as the national and regional economy, but the degree of acceptance of these changes is different in different places and at variable speeds.

**Research aim:** Determining the effects of the natural environment on the diversity of economic activities in the villages on the edge of the Bandar Anzali lagoon.

**Methodology:** The present study has been carried out considering that the wetland has a significant contribution to the economy of the neighboring villages. The current research is applied in terms of purpose and descriptive-analytical in terms of execution method. The sample community includes 15 villages from Soumesara city and Bandar Anzali city, which are located on the edge of the wetland. In this research, the situation of the studied villages has been investigated and analyzed based on the available documents and field studies.

**Studied Areas:** The geographical scope of this research is the villages on the edge of Bandar Anzali lagoon.

**Results:** The results of investigations on the effect of Anzali wetland on the economic diversity of the village have shown that the jobs related to the wetland in all the villages on the edge of the wetland include fishing, hunting, tourism and handicrafts, but because the necessary infrastructure for the beneficiaries Marginal villagers have not been provided with the benefit of the wetland in various economic and biological aspects, so it has remained as a potential abandoned.

**Conclusion:** Due to the pollution of the wetland water and the reduction of its depth and the loss of some plant and animal species, the stability of the natural ecosystem has been disturbed and it has not provided the well-being of human life. In such a way that some villages such as Abkanar, Sangachin, Aliabad have benefited more from the existence of the wetland in terms of creating employment.

**KEYWORDS:** Wetlands, environmental diversity, economic development, rural development, ecological changes, Bandar Anzali County



فصلنامه علمی مطالعات برنامه‌ریزی سکونتگاه‌های انسانی  
دوره ۱۷، شماره ۲ (پیاپی ۵۹)، تابستان ۱۴۰۱  
شاپای چاپی ۵۹۶۸-۲۵۳۵ شاپای الکترونیکی X۵۹۵۸-۲۵۳۸  
<http://jshsp.iaurasht.ac.ir>  
صص. ۵۲۱-۵۳۴

Dor: 20.1001.1.25385968.1401.17.2.16.8

مقاله پژوهشی

## تبیین اثرات محیط طبیعی در تنوع فعالیت‌های اقتصادی روستاهای حاشیه تالاب بندر انزلی

بهزاد محیدی شیل سر<sup>۱</sup>، محمد باسط قریشی<sup>۲\*</sup>، تیمور آمار<sup>۳</sup>، نصراله مولائی هاشجین<sup>۴</sup> و پرویز رضائی<sup>۵</sup>

۱. دانش آموخته دکتری جغرافیا برنامه‌ریزی روستایی، واحد رشت، دانشگاه آزاد اسلامی، رشت، ایران
۲. استادیار گروه جغرافیا، واحد رشت، دانشگاه آزاد اسلامی، رشت، ایران
۳. دانشیار گروه جغرافیا، واحد رشت، دانشگاه آزاد اسلامی، رشت، ایران
۴. استاد گروه جغرافیا، واحد رشت، دانشگاه آزاد اسلامی، رشت، ایران
۵. دانشیار گروه جغرافیا، واحد رشت، دانشگاه آزاد اسلامی، رشت، ایران

\* نویسنده مسئول: Email: Ghoreishi@iaurasht.ac.ir

تاریخ دریافت: ۲۸ دی ۱۳۹۸

تاریخ پذیرش: ۱۵ شهریور ۱۳۹۹

### چکیده

**مقدمه:** تالاب‌ها ارزش‌های غیرقابل انکاری از نظر اکولوژیک، اقتصادی و تفرجگاهی و زیبایی شناسی برای جوامع انسانی، جانوری و گیاهی دارند. ضمن تاکید بر این موضوع که تغییرات اقتصادی در روستاها نیز تابعی از شرایط عمومی در سطح ماکرو همچون اقتصاد ملی و ناحیه‌ای است اما میزان پذیرش این تغییرات در نقاط مختلف متفاوت و با سرعت‌های متغیر صورت می‌پذیرد.

**هدف:** تعیین اثرات محیط طبیعی در تنوع فعالیت‌های اقتصادی روستاهای حاشیه تالاب بندر انزلی می‌باشد.

**روش‌شناسی تحقیق:** پژوهش حاضر با توجه به اینکه تالاب دارای سهمی بسزا در اقتصاد روستاهای حاشیه دارد، انجام گرفته است. از این پژوهش حاضر از نظر هدف کاربردی و از نظر روش اجرا توصیفی - تحلیلی است. جامعه نمونه شامل ۱۵ روستا از شهرستان صومعه‌سرا و شهرستان بندر انزلی که در حاشیه تالاب قرار گرفته‌اند می‌باشند. در این پژوهش ابتدا وضعیت روستاهای مورد مطالعه بر اساس اسناد موجود و مطالعات میدانی بررسی و تحلیل شده است.

**قلمرو جغرافیایی پژوهش:** قلمرو جغرافیایی این پژوهش، روستاهای حاشیه تالاب بندر انزلی است.

**یافته‌ها:** نتایج بررسی‌ها در زمینه تاثیر وجود تالاب انزلی در تنوع اقتصادی روستا بیانگر این مطلب بوده که شغل‌های مرتبط با تالاب در کل روستاهای حاشیه تالاب شامل صیادی، شکار و گردشگری و صنایع دستی بوده به وجود آورده است اما به این دلیل که زیرساخت‌های لازم جهت بهره‌مند شدن روستاییان حاشیه از نعمت تالاب در جهات مختلف اقتصادی و زیستی فراهم نیامده لذا به صورت پتانسیلی بالقوه متروک مانده است.

**نتایج:** به علت آلوده شدن آب تالاب و کاهش عمق آن و از بین رفتن برخی از گونه‌های گیاهی و جانوری، پایداری اکوسیستم طبیعی را برهم زده و نیز رفاه زندگی انسانی را نیز فراهم نکرده است، البته این امر شدت و ضعف‌هایی به تفکیک روستاها داشته است به گونه‌ای که برخی از روستاها مانند آبکنار، سنگاچین، علی‌آباد از وجود تالاب در زمینه ایجاد اشتغال بهره بیشتری داشته‌اند.

**کلیدواژه‌ها:** تالاب، تنوع محیطی، توسعه اقتصادی، توسعه روستایی، تغییرات اکولوژیک، شهرستان بندرانزلی

## مقدمه

توسعه سکونتگاه‌های روستایی فرایندی پویا و همیشگی است که در آن علاوه بر جنبه‌های اقتصادی (درآمد، تولید، مصرف، اشتغال و غیره) برجسته‌های غیر اقتصادی آن از طرف کارشناسان و صاحب نظران تاکید فراوان شده است. از جمله مهم‌ترین این تاکیده‌ها، شناخت قابلیت‌های سکونتگاه‌های روستایی با توجه خاص به نحوه برخورد با محیط طبیعی و توجه جدی به ابعاد کامل محیط روستا در مطالعات و برنامه‌ریزی‌ها می‌باشد (Saeedi, 2010: 53).

آنچه که در این فرآیند باید مد نظر قرار گیرد، این است که، توسعه پایدار قید مهمی است که از دهه ۱۹۸۰ به بعد چتر خود را بر روی بر ابعاد مختلف توسعه گستراند و امروزه به عنوان هدف آرمانی کلیه جوامع در آمده است (Greenwood J, 1999: 7). سکونتگاه‌های روستایی بعنوان کوچکترین واحد جغرافیایی، تحت تاثیر عوامل مختلفی در بستر جغرافیایی و در قالب روابط انسان و محیط شکل گرفته‌اند. برای دستیابی به توسعه همه جانبه این سکونتگاه‌ها و برای رسیدن به توسعه کلان، شناخت امکانات و تنگناهای توسعه ضروری است تا بتوان با شناخت همه جانبه، برنامه‌ریزی بهینه‌ای در جهت توسعه نواحی روستایی ارایه کرد (Molaei Hashjin, 2011; 22). منابع و محیط طبیعی به عنوان دارایی اصلی روستاییان برای زندگی و معاش به شمار می‌آید و اغلب فعالیت‌های اقتصادی و معیشتی روستاییان به صورت مستقیم مرتبط با محیط و منابع محیطی است (Sajasi Gheidari, 2016: 205). سرمایه‌ها یا دارایی‌ها از مهمترین اجزای چارچوب معیشت پایدار بوده و معیشت با سرمایه‌گذاری در توانایی‌های دارایی معیشت پایدار پشتیبانی می‌شود (Zenteno et al., 2013: 1). تعامل بین سرمایه‌های مختلف، معیشت کلیدی برای ایجاد درک عمیق‌تری از معیشت پایدار است (Fang, 2013: 887). در اوایل سال‌های ۱۹۹۰ توسعه روستایی تقریباً معادل بخش کشاورزی بود، اما امروزه، علاوه بر بخش کشاورزی سایر ابعاد توسعه، نظیر توسعه صنایع، اشتغالزایی، تنوع بخشی به اقتصاد روستایی، امور آموزشی، مراقبت‌های پزشکی، زیر ساخت‌ها و غیره را نیز شامل می‌شود (Hart, 1999: 78). می‌توان گفت توان‌های طبیعی هر ناحیه مهم‌ترین عامل تعیین کننده نوع فعالیت اقتصادی و همچنین توزیع جمعیت در آن ناحیه است (Mandal, 1989: 169) و تردیدی نیست که پایداری عوامل طبیعی توان عرصه‌های روستایی را در برابر آشفتگی‌های متعددی که پیش بینی و مدیریت آن‌ها محدود است، بالا خواهد برد (Pound et al., 2007: 23). ارزیابی توان‌های محیطی به عنوان یکی از ابعاد توسعه پایدار، از جمله مهم ترین مسائلی است که در تمام برنامه‌های توسعه ناحیه‌ای اعم از شهری و روستایی به آن توجه و تاکید می‌شود. به گونه‌ای که هر بحث جدیدی درباره توسعه، بدون توجه به مفهوم پایداری، ناتمام تلقی می‌شود (Badri & RiknoldinEftekhari, 2003: 9).

رهیافت معیشت پایدار به لحاظ جامعیت و توجه به اصل پایداری با تلفیق مناسب دارایی‌ها و منابع، سازوکارهایی را جهت اشتغال و درآمد مطمئن و غیرمخرب فراهم می‌آورد و با کنار گذاشتن روش‌های حذفی و محدودکننده، جوامع محلی را به سمت بهره‌برداری بهینه از منابع طبیعی سوق می‌دهد (Karami & Ansari, 2012: 112). در روستاهایی که از نظر جغرافیایی دارای ویژگی‌های خاصی هستند که در پژوهش حاضر نزدیکی و همجواری با تالاب انزلی است، مسئولان امر و نیز مردم و ساکنین این روستاها بایستی از گروه‌ها و عوامل و مشاغلی که تاثیراتی بر محیط طبیعی خود می‌گذارند آگاه بوده و همچنین در مقابل کاهش یا حذف این تاثیرات منفی، خود را مسئول بدانند. هدف در این پژوهش تعیین عوامل موثر بر تغییرات اقتصادی در نتیجه وجود تالاب، در روستاهای حاشیه تالاب بندرانزلی بوده و فرضیه‌های مطرح شده شامل تاثیر تنوع محیطی در تنوع منابع تولید و تنوع اقتصادی و درآمد روستاییان و نیز فرضیه تاثیر تغییرات کمی آب تالاب انزلی در تحولات (اقتصادی و جمعیتی) روستاها بوده است.

در این راستا پژوهش‌هایی در سطح کشور انجام گرفته که از جمله اسماعیل شهبازی (۱۳۸۹) در کتاب خود با عنوان آسیب شناسی توسعه روستایی به بررسی نارسایی‌ها و چالش‌های مختلف اجتماعی، فرهنگی، اقتصادی و کالبدی در توسعه عرصه‌های روستایی با ارائه نمونه‌هایی از ایران پرداخته است، نتایج حاصله از این بررسی در زمینه آسیب شناسی بناهای روستایی و طرح‌های عمرانی در این گونه عرصه‌ها حاکی از وجود نقاط ضعف و قوت در هر

مورد است که نیازمند بررسی و ارزیابی و ارزشیابی جامع‌تر می‌باشد. نتیجه حاصل از تحقیق حمید عامری سیاهوئی و همکاران در سال ۱۳۹۰ تحت عنوان سنجش درجه پایداری و توسعه روستایی در بخش شهاب شهرستان قشم این بوده که در برنامه‌ریزی جهت نیل به توسعه پایدار روستاهای غرب جزیره قشم استفاده بهینه از منابع و عوامل موجود در روستاها به عنوان یک روش اصولی و کارا در مباحث توسعه روستا از اولویت ویژه برخوردار است. مولایی هاشجین و دادرس (۱۳۹۲) در مقاله‌ای با عنوان تحلیل اهمیت اجتماعی و اقتصادی روستاهای حاشیه تالاب بندر انزلی به نتایجی دست یافتند که، اکثریت مطلق روستاییان حاشیه تالاب از برنامه‌ریزی جهت اشتغال‌زایی جوانان، ارتقاء وضعیت معیشتی و بالا بردن سطح زندگی در نهایت جلوگیری از مهاجرت به شهرها راضی بودند و با توجه به پتانسیل‌های بالای منطقه مورد مطالعه و برنامه‌ریزی دقیق و مدون با سرمایه‌گذاری بخش‌های دولتی و خصوصی و مشارکت و همکاری روستاییان رابطه مثبت وجود داشته است. اسفندیاری و همکاران (۱۳۹۳) پژوهشی با عنوان ارزیاب عملکرد مناطق آزاد تجاری ایران و تاثیر آن در توسعه اقتصادی این مناطق انجام دادند. در این تحقیق با استفاده از روش پنل دیتا، عملکرد اقتصادی مناطق آزاد سه گانه مورد ارزیابی قرار گرفت. بررسی‌های آن‌ها نشان داد بخش عمده‌ای از هزینه ایجاد زیر ساخت‌ها و تاسیسات زیربنایی به منطقه آزاد کیش اختصاص یافته و این منطقه در جذب درآمد ارزی ناشی از توریسم خارجی و جذب سرمایه‌گذاری داخلی و خارجی نسبت به سایر مناطق پیش رو بود. مطالعات احمدیان و شامی (۱۳۹۴) نشان می‌دهد که شهرستان بندر انزلی از نقاط قوت و فرصت بسیاری جهت توسعه اقتصادی برخوردار است؛ اما درعین حال به دلیل دارا بودن شرایط منحصر به فرد و حساس زیست محیطی، طراحی یک برنامه مدیریت یکپارچه مناطق ساحلی در این شهرستان با وضعیت پیچیده‌های مواجه خواهد شد. خروجی روش SWOT اولویت استفاده از راهبردهای تهاجمی و رقابتی را برای رسیدن به اهداف ICZM مشخص کرد. لذا می‌توان با استفاده از نقاط قوت و همچنین فرصت‌ها، نقاط ضعف را به حداقل کاهش داد و همچنین موارد تهدیدکننده را برطرف کرد. نتایج بررسی‌های مطیعی لنگرود و کاتب ازگمی (۱۳۹۶) حاکی از آن است که گردشگری در دهستان لیچارکی حسن‌رود انزلی منجر به رونق اقتصادی شده است؛ به طوری که توسعه گردشگری موجب تغییر ساختار شغلی از بخش کشاورزی (۲۳/۵ درصد) به بخش خدمات و گردشگری (۶۳/۴ درصد) شده است. همچنین، افزایش اشتغال در بخش خدمات، افزایش درآمد ساکنان روستایی و کاهش فقر از دیگر پیامدهای اقتصادی توسعه گردشگری در دهستان لیچارکی حسن‌رود بوده است. لامسال<sup>۱</sup> و همکاران در سال ۲۰۱۵ در پژوهشی تحت عنوان معیشت پایدار از طریق فعالیت‌های ناشی از منابع تالابی در نپال دریافتند که تالاب سهم قابل توجهی در اقتصاد مردم دارد و ارزش سالانه منابع تالابی معادل ۱۲/۴ درصد کل درآمد ناخالص خانوار بهره‌بردار شده توسط خانوار است. مانفرد زیلر در چارچوب مفهومی توسعه روستایی با رویکرد توسعه پایدار معتقد است: توسعه روستایی در شرایطی مبتنی بر توسعه پایدار خواهد بود که بر اساس سه بعد و محور عمده (برابری)، (رشد اقتصادی) و (پایداری محیطی) عمل نمایند (Zeller, 2006: 28). در اقتصاد سیاسی ایران روستا و روستانشینی همواره از چنان اهمیت و جایگاه ویژه‌ای برخوردار بوده که سرنوشت کشور در هر دوره از تاریخ به سرنوشت روستاها بستگی داشته است (Asayesh, 2003: 2). اما در دهه‌های اخیر به دلیل مسایل ناشی از اجرای سیاست‌ها و برنامه‌ریزی‌های دولت‌ها در قبال و بعد از انقلاب همچون میل به نوسازی، شهرنشینی و صنعتی نمودن جامعه؛ و همچنین تضعیف و تخریب بنیان‌های زیستی و اقتصادی - اجتماعی روستاها به واسطه بروز پیامدهای ناخوشایند طبیعی - انسانی این کانون‌های سکونتگاهی از چرخه رشد و توسعه افتاده‌اند، که این موضوع سبب پدید آمدن فقر، نابرابری میان شهر و روستا و مشکلات معیشتی - رفاهی بیشمار برای روستاییان شده است (Zia Tavana et al, 2010: 48). پرومیری توسعه پایدار در روستاها را، قابل زیست کردن عرصه‌های زندگی برای نسل آینده و فعلی، با تاکید خاص بر بهبود مداوم روابط انسانی - محیطی و نیز افزایش رفاه اجتماعی ساکنین روستا می‌داند (Pomeroy, 2002:5). براساس نظریه هیدرولیک، عامل اصلی در پیدایش سکونتگاه‌ها آبیاری زمین‌های قابل کشت، افزایش جمعیت و تراکم آن در نواحی مساعد طبیعی بوده است (Shokouei, 2010:141). شاید در گذر زمان بعضی از عوامل طبیعی اهمیت خود را از دست بدهند یا بعضی دیگر

اهمیت یابند. همچنین ممکن است ضروریات جدید موجب تغییرات و سازمان‌دهی مجدد این عوامل شود (Anabestani, 2010:91)؛ اما توسعه سکونتگاه‌های روستایی فرایندی پویا و همیشگی است که در آن علاوه بر جنبه‌های اقتصادی (درآمد، تولید، مصرف، اشتغال و غیره) بر جنبه‌های غیر اقتصادی آن از طرف کارشناسان و صاحب نظران سفارش و تاکید فراوان شده است. از جمله مهم‌ترین این تاکیده‌ها، شناخت قابلیت‌های سکونتگاه‌های روستایی باتوجه خاص به نحوه برخورد با محیط طبیعی و توجه جدی به ابعاد اصلی و کامل محیط روستا در مطالعات و برنامه ریزی‌ها قابل بیان هستند (Saeedi, 2008:11).

## روش پژوهش

پژوهش حاضر از نظر هدف کاربردی و بر مبنای روش از نوع توصیفی-تحلیلی می‌باشد. در این پژوهش ابتدا وضعیت روستاهای مورد مطالعه بر اساس اسناد موجود و مطالعات میدانی توصیف شده و سپس تحولات مربوط به شرایط محیطی و کیفیت زندگی با توجه به یافته‌های اسنادی و میدانی، تحلیل شده است. در روش میدانی شامل مشاهده، عکسبرداری، مصاحبه و تکمیل پرسشنامه از مدیران بخشی و محلی و ساکنین روستاهای مورد مطالعه در بهار سال ۱۳۹۹ و اطلاعات بدست آمده از سازمان محیط زیست استان گیلان در زمینه وضعیت آلودگی و سطح تراز آب تالاب می‌باشد در مجموع ۱۵ روستای حاشیه تالاب به نام‌های روستای آبکنار، سنگاچین، کوچک محله، سیاه خاله سر، خمیران، کرگان، شیله‌سر، کپورچال و علی‌آباد در شهرستان بندر انزلی و روستاهای بهمبر، جیرسرنوده، چمقال، سیاه درویشان، صوفیان ده و گازگیشه در شهرستان صومعه‌سرا با جمعیتی بالغ بر ۱۰۰۰۰ نفر و معادل ۳۷۶۵ خانوار به عنوان جامعه نمونه انتخاب شدند (جدول ۱). در این پژوهش تغییرات جمعیت در روستاهای مورد مطالعه، توزیع تعداد و درصد شاغلین مرتبط با تالاب در روستاها و همچنین میزان تاثیرگذاری تالاب بر اقتصاد روستاها مورد اشاره بر اساس آزمون T- test مورد مقایسه قرار گرفتند. تحلیل اطلاعات از آزمون‌های آماری مانند T در نرم افزار SPSS استفاده شده است.

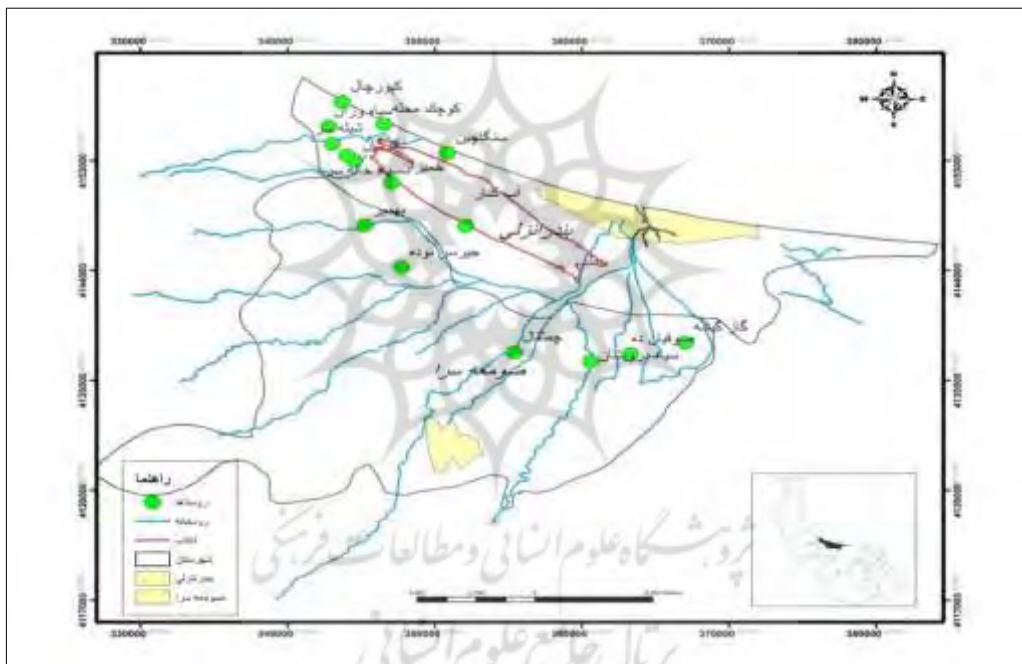
جدول ۱. روستاهای مورد مطالعه در پژوهش

شهرستان	بخش	دهستان	آبادی	مختصات جغرافیایی		تعداد جمعیت ۱۳۹۵	تعداد خانوار	بعد خانوار	
				عرض	طول				
شهرستان انزلی	چهار فریضه	کپورچال	کپورچال	۳۳ ۳۷	۱۳ ۴۹	۱۵۴۲	۵۴۴	۲/۸	
				۳۲ ۳۷	۱۵ ۴۹	۲۲۸	۱۱۲	۲/۹	
				۳۰ ۳۷	۱۴ ۴۹	۳۶۱	۱۴۹	۲/۴	
				۳۱ ۳۷	۱۳ ۴۹	۲۴۹	۱۰۰	۲/۴	
	مرکزی	کپورچال	کپورچال	۳۰ ۳۷	۱۵ ۴۹	۷۴۹	۲۶۹	۲/۷	
				۳۱ ۳۷	۱۸ ۴۹	۲۳۰۵	۸۰۰	۲/۹	
				۳۰ ۳۷	۱۴ ۴۹	۴۵۶	۱۶۲	۲/۸	
	صومعه سرا	تولم	کسما	کپورچال	۲۸ ۳۷	۱۵ ۴۹	۲۷۵	۱۰۹	۲/۵
					۲۸ ۳۷	۱۹ ۴۹	۱۹۲۶	۸۱۲	۲/۳
					۲۸ ۳۷	۱۴ ۴۹	۱۲۲	۴۴	۲/۷
۲۶ ۳۷					۱۶ ۴۹	۱۳۷	۴۹	۲/۸	
۲۲ ۳۷					۲۲ ۴۹	۵۲۳	۲۱۲	۲/۵	
صومعه سرا	تولم	کسما	کپورچال	۲۳ ۳۷	۲۹ ۴۹	۷۶۶	۲۵۷	۳	
				۲۲ ۳۷	۲۸ ۴۹	۶۸۴	۲۳۲	۳	
				۲۲ ۳۷	۳۰ ۴۹	۲۸۹	۱۰۵	۲/۷	

منبع: سرشماری عمومی نفوس و مسکن، ۱۳۹۵

## قلمرو جغرافیایی پژوهش

تالاب انزلی در سواحل جنوبی دریای خزر در استان گیلان در شهرستان انزلی، در عرض جغرافیایی  $23^{\circ}$  تا  $37^{\circ}$  شمالی و طول جغرافیایی  $15^{\circ}$  تا  $36^{\circ}$  شرقی واقع شده است. حوزه آبریز تالاب انزلی، مساحتی برابر ۳۷۴ هزار هکتار دارد که از مساحت فوق  $53/9$  درصد را جنگل و مرتع و  $33/2$  درصد را زمین‌های کشاورزی و  $8/7$  درصد را تالاب، آب‌بندان‌ها و استخرها تشکیل می‌دهند و مناطق انسان‌ساخت  $3/7$  درصد استفاده از زمین را به خود اختصاص داده‌اند. پوشش گیاهی حاشیه تالاب را جگن‌ها، درختچه‌ها و درختانی نظیر توسکا، بید، راش، نارون، ملج، ازگیل و تمشک تشکیل می‌دهند که عمده‌ترین آن‌ها توسکا و بید است. روستاهای انتخاب شده دارای قدمت بسیار زیادی هستند و علت شکل‌گیری همه آن‌ها نزدیکی به تالاب و وجود منابع آب برای کشت و زرع بوده است. تالاب انزلی با بیش از ۱۰۰ گونه پرنده، ۵۰ گونه ماهی، صدها گونه موجودات گیاهی اکوسیستم و تنوع زیستی کم نظیری دارد. وجود انواع گونه‌های جانوری شامل آبزیان، پرنده‌گان، خزندگان، دوزیستان و پستانداران حاشیه تالاب نشانگر اهمیت تالاب انزلی می‌باشد. همچنین تالاب انزلی زیستگاه بسیار مهمی برای پرنده‌گان زمستان‌گذر، مهاجر، جوجه‌آور در منطقه است که در کل ۷۷ گونه را تشکیل می‌دهند. همچنین ۳۱ گونه پستانداران در ۱۴ خانواده در حوزه آبخیز تالاب انزلی وجود دارند (شکل ۱).



شکل ۱. قلمرو جغرافیایی محدوده مورد مطالعه

## یافته‌ها و بحث

### یافته‌های توصیفی

روستاهای مورد مطالعه از لحاظ توپوگرافی هموار و از گونه روستاهای جلگه‌ای می‌باشند. از موانع طبیعی در مجاورت و یا نزدیکی روستاها وجود مرداب است، همچنین اطراف روستاها پوشیده از زمین‌های کشاورزی به صورت مزارع و باغات است که به صورت فضای سبز درآمدی است. بیشترین میزان بارندگی در فصل پائیز حدود ۳۳۷ میلی‌متر و کمترین در فصل بهار حدود  $177/2$  میلی‌متر در حوزه تالاب می‌باشد. تالاب انزلی مجموعه‌ای از تالاب‌های طبیعی آب شیرین است که زیستگاه محلی برای تخم‌ریزی و تکثیر ماهیان و نیز زمستان‌گذرانی و جوجه‌آوری گونه‌های زیادی از پرنده‌گان آبی و کنارآبی محسوب می‌شوند. وجود انواع گونه‌های جانوری شامل آبزیان، پرنده‌گان، خزندگان،

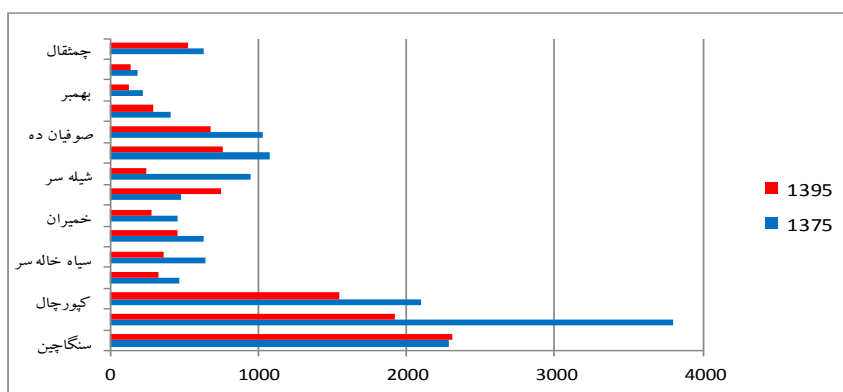
دوزیستان و پستانداران حاشیه تالاب نشان گر اهمیت تالاب انزلی می باشد. فعالیت‌های کشاورزی در پیرامون تالاب انزلی یکی از عوامل تخریب این تالاب می‌باشد. سموم کشاورزی شالیزارهای روستاهای پیرامون تالاب انزلی از طریق زهکش‌ها به طور مستقیم وارد این تالاب می‌شوند. اختلال در تعادل اکولوژیک بر اثر انواع سموم و کودهای شیمیایی که در فعالیت‌های کشاورزی مورد استفاده قرار می‌گیرد، از پی‌آمدهای فعالیت‌های کشاورزی بی‌رویه در اراضی اطراف تالاب انزلی می‌باشد. در سال‌های اخیر، تالاب انزلی تحت تأثیر عواملی چون تبدیل قسمتهای از زمینهای تالاب به زمینهای زراعی، ته‌نشینی رسوبات آبهای وارده و در نتیجه کاهش سطح تالاب و همچنین رشد بی‌رویه گیاهان آبی و غیربومی، مانند آزولا، قرار گرفته است. از طرفی افزایش میزان فلزات سنگین و بخصوص سرب در آب و رسوبات تالاب، پمپاژ آب به بالادست تالاب برای آبیاری اراضی کشاورزی، احداث کومه‌های شکاری، تجمع مقادیر زیاد زباله‌های غیرقابل تجزیه در تالاب که به طور عمده از طریق رودخانه‌های منتهی به تالاب و بازدیدکنندگان وارد تالاب می‌گردد، از جمله این عوامل است. جدول زیر تغییرات جمعیتی روستاهای پیرامونی تالاب را به خوبی نشان می‌دهد، بعد از انقلاب اسلامی جمعیت این روستاها به تناسب کاهش یافته است، و از دهه ۱۳۸۵ تا کنون رشد جمعیت در تمام روستاها منفی بوده است که علاوه بر مسئله مرگ و میر افراد عواملی دیگر چون تغییر سبک زندگی مردم و وضعیت اقتصادی و نیز مهاجرت باعث کاهش یافتن تعداد ساکنین روستاها شده اند. به استناد نتایج سرشماری عمومی نفوس و مسکن سال ۱۳۹۵ مهاجرت در تمام روستاهای مورد مطالعه به غیر از روستاهای گاز گیشه و بهمبر وجود داشته است (جدول ۲).

جدول ۲. تغییرات جمعیت در روستاهای مورد مطالعه از سال ۱۳۷۵ تا ۱۳۹۵

ردیف	روستا	سال		
		۱۳۹۵	۱۳۸۵	۱۳۷۵
۱	سنگاچین	۲۲۸۹	۲۴۲۱	۲۳۰۵
۲	آب کنار	۳۸۰۲	۲۹۹۴	۱۹۲۶
۳	کپورچال	۲۱۰۰	۱۸۴۸	۱۵۴۲
۴	کوچک محله	۴۶۶	۳۶۲	۳۲۸
۵	سیاه خاله سر	۶۴۵	۵۰۸	۳۶۱
۶	کرکان	۶۳۱	۵۶۰	۴۵۶
۷	خمیران	۴۵۵	۴۰۵	۲۷۵
۸	شیله سر	۴۷۷	۳۵۴	۲۴۹
۹	علی آباد	۹۵۲	۸۹۶	۷۴۹
۱۰	سیاه درویشان	۱۰۷۶	۹۵۶	۷۶۶
۱۱	صوفیان ده	۱۰۳۲	۸۰۹	۶۸۴
۱۲	گازگیشه	۴۰۴	۳۱۲	۲۸۹
۱۳	بهمبر	۲۲۶	۱۷۴	۱۲۲
۱۴	جیرسرنوده	۱۸۹	۱۵۹	۱۳۷
۱۵	چمتقال	۶۲۹	۵۳۹	۵۲۳

منبع: مرکز آمار ایران، سرشماری نفوس و مسکن سال‌های ۱۳۷۵ تا ۱۳۹۵

شکل (۲) نشان می‌دهد که روند تغییرات جمعیت روستاهای حاشیه تالاب در روستای آبکنار در سال ۱۳۷۵ بیشتر از دیگر روستاهای بوده است. در کنار روستای آبکنار دو روستای سنگاچین و کپورچال نیز دارای نوسانات جمعیتی در سال ۱۳۷۵ برخوردار بوده‌اند. اما روند تغییرات جمعیت روستاهای مورد اشاره در شکل (۲) در سال ۱۳۹۵ از روند کاهشی برخوردار بوده‌اند. و کمترین روند کاهشی در بین روستاهای مورد مطالعه روستای جیرسرنوده و بهمبر از روستاهای توابع شهرستان صومعه سرا می‌باشند. روستاهای خمیران، کرکان، سیاه‌خاه سر و کوچک محله از توابع بندرانزلی و روستای گاز گیشه تغییرات معنی‌داری در طی سال‌های ۱۳۷۵ و ۱۳۹۵ نداشته‌اند.



شکل ۲. روند تغییرات جمعیتی روستاهای حاشیه تالاب (۱۳۷۵-۱۳۹۵)

### شرایط محیطی و تنوع فعالیت‌های اقتصادی

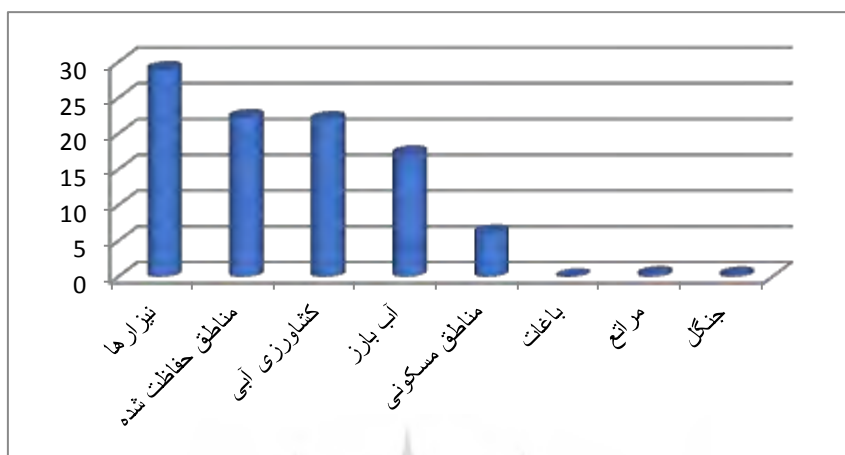
**فعالیت‌های کشاورزی:** عمده‌ترین فعالیت اقتصادی مردم روستاهای مورد مطالعه کشاورزی است و بعد از آن در زمینه خدمات فعالیت دارند. عمده‌ترین فعالیت‌ها در بخش کشاورزی شامل اول زراعت سپس باغداری و دامداری به شکل و شیوه سنتی از قبیل پرورش کرم ابریشم، دامداری سنتی می‌باشد. براساس مطالعات میدانی انجام شده در مورد روستاها مشخص شد که بخش عمده‌ای از جمعیت فعال این روستاها متأثر از زمین‌های کشاورزی به فعالیت‌های کشاورزی مشغول می‌باشند، با توجه به اینکه مهمترین محصول زراعی برنج است و مهمترین محصولات باغی شامل مرکبات و باغات توتون، پیاز، سیب زمینی، هندوانه، خربزه، کدو، طالبی، انگور، انجیر، گلابی، انار، هلو، گردو، شفتالو، حیوانات و دامداری در کنار زراعت یکی دیگر از ارکان اقتصادی روستاها می‌باشد که بخشی از درآمد اهالی روستا را تأمین می‌نماید. عده‌ای نیز در زمینه پرورش ماهی، صید ماهی، شکار پرندگان، پرورش و تولید کرم ابریشم و ماکیان (مرغ و خروس) می‌پردازند. منبع درآمد بیش از ۹۰ درصد مردم تمام روستاهای نمونه برنج کاری است و در برخی از آن‌ها مانند روستای علی‌آباد و گاز گیشه دامداری و صیادی نیز رواج دارد. در سال‌های اخیر از جمله شغل‌هایی که در این روستاها از بین رفته و یا در حال از بین رفتن هستند، شامل حصیر بافی، پرورش کرم ابریشم، صیادی و کشت نیشکر بوده است و شغل‌هایی که بیشتر رونق یافته‌اند کشت برنج و شالیکاری بوده و نیز در کنار آن کشت گلخانه‌ای و کشت توت فرنگی و گردشگری رونق پیدا کرده است (جدول ۳).

جدول ۳. سرمایه‌گذاری‌های ایجاد شده در روستاها

روستا	اقتصادی
ایکنار	استخر پرورش ماهی، مرغداری
بهمبر	استخر پرورش ماهی، صنوبرکاری
جیرسر نوده	استخر پرورش ماهی، مرغداری، کشتارگاه مرغ، دامپروری
چمنقال	استخر پرورش ماهی، مرغداری، دامداری
خمیران	گردشگری، مرغداری
سیاه خاله سر	استخر پرورش ماهی
سیاه درویشان	احداث اسکله گردشگری، واحدهای بوم گردی
سنگاچین	-
شيله سر	-
صوفیاند	واحدهای بوم گردی، دامپروری، پرورش توت فرنگی
علی‌آباد	استخر پرورش ماهی، مرغداری، کنسروسازی، چوب بری، احداث مجتمع‌های توریستی
کیورچال	استخر پرورش ماهی، مرغداری
کرگان	استخر پرورش ماهی، دامداری، صنوبرکاری
کوچک محله	-
گازگیشه	دامپروری



شکل (۳) روند تغییرات پوشش گیاهی و کشاورزی در مناطق مورد مطالعه را نشان می‌دهد. بر این اساس نیزارهای از سطح بیشتری از زمین‌های حاشیه تالاب را به خود اختصاص داده است. که این مکان محل زندگی و زیستگاه پرندگان، انواع ماهی و غیره می‌باشد. همچنین این شکل نشان می‌دهد که کشاورزی آبی و مناطق حفاظت بعد از نیزارها از سطح بیشتری برخوردار می‌باشد. کشاورزی آبی شامل کشت و کار برنج می‌باشد که باعث توسعه و رونق زندگی و امرار و معاش جمعیت روستای اطراف تالاب انزلی شده است.



شکل ۳. روند تغییرات کشاورزی در روستاهای حاشیه تالاب (۱۳۷۵-۱۳۹۵)

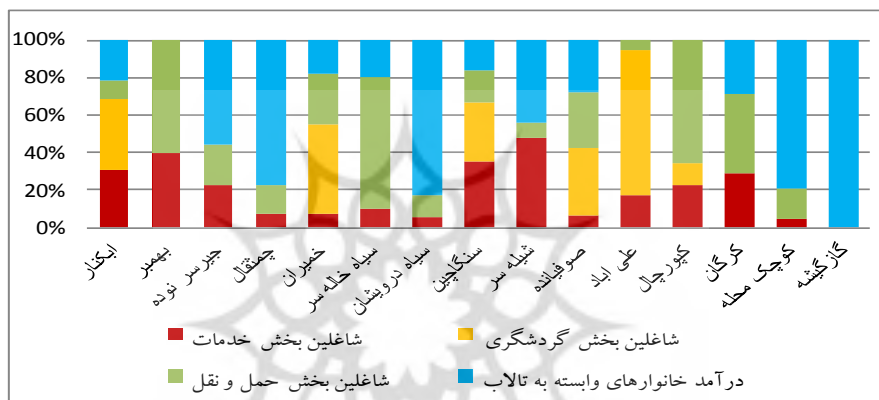
**فعالیت‌های مربوط به گردشگری:** جدول (۴) شغل‌های مرتبط با تالاب در روستاهای نمونه علاوه بر کشاورزی که آب مورد نیاز آن را از تالاب تامین می‌کنند شامل صیادی، شکار و گردشگری بوده نشان می‌دهد. نتایج بررسی‌ها نشان می‌دهد که در زمینه گردشگری روستاهای سیاه درویشان، چمقال، صوفیانده، خمیران، سنگاچین، آبکنار و سیاه خاله‌سر در این زمینه بیشترین تاثیر را پذیرفته‌اند و بیشترین تعداد خانوارهایی که درآمد اقتصادی شان وابسته به تالاب باشد، در روستاهای گازگیشه، کوچک محله، سیاه درویشان، آبکنار، چمقال و جیرسر هستند.

جدول ۴. توزیع تعداد و درصد شاغلین مرتبط با تالاب در روستاها

ردیف	روستا	شاغلین بخش خدمات		شاغلین بخش گردشگری		شاغلین بخش حمل و نقل		درآمد خانوارهای وابسته به تالاب	
		تعداد	درصد	تعداد	درصد	تعداد	درصد	تعداد	درصد
۱	آبکنار	۱۰۰	۲۸/۵	۴۵	۳۴/۶	۲۰	۸/۴	۱۰۰	۲۰/۱
۲	بهمبر	۱۵	۴/۲	-	-	۱۵	۶/۳	-	-
۳	جیرسر نوده	۳	۰/۸	-	-	۲	۰/۸	۱۰	۲/۰۱
۴	چمقال	۳	۰/۸	-	-	۴	۱/۶	۴۰	۸/۰۵
۵	خمیران	۳	۰/۸	۷	۵/۳	۷	۲/۹	۱۰	۲/۰۱
۶	سیاه خاله سر	۱	۰/۳	-	-	۵	۲/۱	۳	۰/۶
۷	سیاه درویشان	۴	۱/۱۴	-	-	۵	۲/۱	۸۰	۱۶/۱
۸	سنگاچین	۱۵۰	۴۲/۸	۵۰	۳۸/۴	۵۰	۳۱/۱	۱۰۰	۲۰/۱
۹	شیل سر	۴	۱/۱	-	-	۱	۰/۲	۵	۱/۰۱
۱۰	صوفیانده	۵	۱/۴	۱۰	۷/۷	۱۵	۶/۳	۳۰	۶/۰۴
۱۱	علی اباد	۵	۱/۴	۸	۶/۲	۱	۰/۴	-	-
۱۲	کپورچال	۵۰	۱۴/۲	۱۰	۷/۷	۱۰۰	۴۲/۲	-	-
۱۳	کرگان	۳	۰/۸	-	-	۳	۱/۲	۴	۰/۸
۱۴	کوچک محله	۴	۱/۱	-	-	۱۰	۴/۲	۱۰۰	۱/۲۰
۱۵	گازگیشه	-	-	-	-	-	-	۱۵	۳/۰۲
	جمع	۳۵۰	۱۰۰	۱۳۰	۱۰۰	۲۳۸	۱۰۰	۴۹۷	۱۰۰

شکل (۴) روند شاغلین و درآمد مرتبط با تالاب در روستاهای مورد مطالعه را نشان می‌دهد. بر این اساس بیشترین درآمد خانوارهای وابسته به تالاب مربوط به روستای گاز گیشه از توابع شهرستان صومعه‌سرا می‌باشد. بعد از آن روستاهای کوچک محله از توابع شهرستان انزلی و روستاهای سیاه درویشان و چمقال از توابع شهرستان صومعه‌سرا در یک طبقه قرار گرفتند.

**فعالیت‌های خدمات:** همچنین نتایج تحقیق حاضر نشان می‌دهد که بیشترین شاغلین در حمل و نقل و خدمات مربوط به سه روستای سیاه خاله‌سر، بهمبر و کپورچال می‌باشد و کمترین شاغلین در این توزیع مربوط به روستاهای آبکنار، سیاه درویشان، شیل سر، سنگاچین، کوچک محله و علی‌آباد می‌باشد. همچنین شکل (۳) نشان می‌دهد که بیشترین شاغلین بخش خدمات مربوط به روستای شیل سر و بعد از آن مربوط به روستای سنگاچین و بهمبر می‌باشد. در این شکل کمترین شاغلین بخش خدمات مربوط به روستاهای کوچک محله، صوفیانده، سیاه درویشان خمیران، سیاه خاله‌سر و چمقال می‌باشد. آنچه از این تحقیق نتیجه می‌شود آن است که درآمد خانوارها وابسته به تالاب در روستاهای مورد مطالعه نقش مهمی را در زندگی جمعیت روستاهای اطراف تالاب دارند (شکل ۵).



شکل ۴. توزیع تعداد و درصد شاغلین مرتبط با تالاب در روستاها

## یافته تحلیلی

توسعه پایدار از طریق حفظ تنوع زیستی، حفاظت از طبیعت و حصول اطمینان از اشتغال متعادل در روستاها اتفاق می‌افتد. متنوع سازی اقتصاد روستایی با هدف مدیریت تسهیل انتقال نیروی کار از بخش کشاورزی به بخش‌های دیگر، دارای اهمیت زیادی است. وجود تالاب در حاشیه روستاها موجب شده تا پتانسیل مشاغل چون صیادی، گردشگری، پرندنگری و غیره به صورت بالقوه وجود داشته باشد که در صورت برنامه‌ریزی درست و جذب امکانات و سرمایه تبدیل به پتانسیل بالفعل در روستاها خواهد شد. از جمله اثرات تالاب بر روی روستاهای حاشیه تالاب این است که منابع آبی بسیار غنی که بستر مساعدی برای زراعت را فراهم کرده است در اختیار ساکنین قرار داده است. حدود ۳۲ درصد خانوارها برای تامین معیشت خود به صیادی و حدود ۱۶ درصد نیز به شکار می‌پردازند. علاوه بر شکارچیان و صیادان غیررسمی، بخش تعیین کننده درآمدهای حدود ۵۰۰ خانوار از حاشیه نشینان بعنوان آب‌بندان دار در شش ماه از سال مستقیماً از تالاب تامین می‌گردد (سازمان محیط زیست، ۱۳۹۵). نتایج پژوهش نشان داد که مشاغل مرتبط با تالاب در روستاهای نمونه علاوه بر کشاورزی که آب مورد نیاز آن را از تالاب تامین می‌کنند شامل صیادی، شکار و گردشگری بوده است، در بخش گردشگری ۵۰ نفر در کل و به طور میانگین ۲۲ نفر در ۱۵ روستای مورد بررسی مشغول به کار هستند، ۱۵۰ نفر در بخش خدمات، ۱۰۰ نفر در زمینه صنایع دستی و ۲۰۰ نفر نیز در مشاغل آزاد مانند مغازه داری، قهوه خانه، کارخانه برنجکوبی فعالیت دارند، در زمینه گردشگری روستاهای سیاه درویشان، چمقال، صوفیانده، خمیران، سنگاچین، آبکنار و سیاه خاله‌سر در این زمینه بیشترین تاثیر را پذیرفته‌اند و بیشترین تعداد خانوارهایی که درآمد اقتصادی شان وابسته به تالاب باشد در روستاهای گازگیشه، کوچک محله، سیاه درویشان، آبکنار، چمقال و جیرسر نوده ساکن هستند لذا با توجه به جدول زیر که تعداد شاغلین هر بخش را در روستاها نشان می‌دهد نتیجه می‌گیریم تنوع محیطی در تنوع منابع تولید و تنوع اقتصادی و درآمد

روستاهای ناحیه موثر است و فرضیه مبنی بر تاثیر تنوع محیطی در تنوع منابع تولید و تنوع اقتصادی اثبات می‌گردد. در ارتباط با میزان تاثیرگذاری تالاب بر اقتصاد روستاها گویهایی را طبق جدول (۵) تعریف نمودیم و نتایج در ستون Sig یا همان معنی‌داری آزمون ارقام کمتر از ۰/۰۵ را (۰/۰۰۰) نشان می‌دهد این موضوع بدان معنی است که تغییر و تحولات تالاب بر اقتصاد، کالبد و وضعیت جمعیتی روستاها تاثیرگذار بوده است اما همان‌طور که در ستون بازه اطمینان در جدول (۵) مشخص است این تاثیرگذاری در جهت منفی بوده بدین معنی که در واقع عدد ۴ یا همان test value در پرسشنامه به معنی زیاد بوده است، منفی بودن آماره T حاکی از این موضوع است که تغییرات ایجاد شده در تالاب کم تا بسیار کم در روستاها و وضعیت اقتصادی، معیشتی و کالبدی آن‌ها تاثیر داشته است. البته علت این امر این است که عمده فعالیت اقتصادی مردم در روستاهای مورد پژوهش حاضر کشاورزی و باغداری بوده و تعداد کمی از خانوارها علاوه بر کشاورزی از عایدات صنایع دستی، صید، شکار و گردشگری مربوط به تالاب بهره مند میشوند لذا این چنین می‌توان نتیجه گرفت که در کل تغییرات کمی و کیفی تالاب بر روی ۵۲ روستای حاشیه تالاب تاثیر دارد اما از آنجا که زیرساخت‌های لازم جهت بهره‌مند شدن روستاییان حاشیه از نعمت تالاب در جهات مختلف اقتصادی و زیستی فراهم نیامده لذا به صورت پتانسیلی بالقوه متروک مانده است، و لذا آلودگی آن و نیز خشک شدن تالاب چندان تاثیر خود را بر زندگی مردم روستا نشان نداده است.

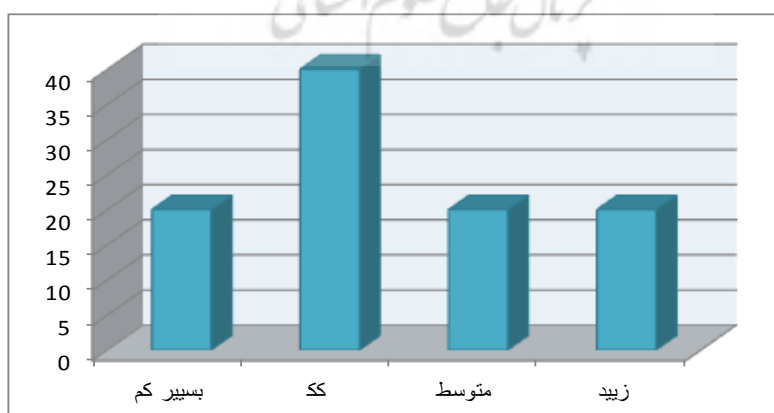
جدول ۵. آماره t گویه‌های آزمون

	۴ = ارزش آزمون				حدود اطمینان ۹۵٪	
	t	درجه آزادی	سیگما	اختلاف میانگین	پایین	بالا
تاثیر محدودیت‌های بهره برداری بر اقتصاد روستا	-۵/۸۷۰	۱۴	۰/۰۰۰	-۱/۶۰۰	-۲/۱۸	-۱/۰۲
تاثیر تغییرات آلودگی تالاب بر اقتصاد	--۶/۸۰۸	۱۴	۰/۰۰۰	-۱/۹۳۳	-۲/۵۴	-۱/۳۲
تاثیر همجواری در حفظ جمعیت روستا	-۸/۴۰۴	۱۴	۰/۰۰۰	-۱/۷۲۳	-۲/۱۸	-۱/۲۹

اقتصاد روستاهای حاشیه تالاب طبق اطلاعات بدست آمده متأثر از تالاب می‌باشد به همین دلیل دهیاران این تاثیر گذاری را همان گونه که در جدول (۶) قابل مشاهده است از بسیار کم تا زیاد ربط داده‌اند و تنها در روستاهایی چون زیبا کنار، سنگاچین، کپورچال، خمیران، سیاه درویشان، علی‌آباد و شیل‌سر که گردشگری و صیادی رونق بیشتری دارد. این تاثیر گذاری را زیاد قلمداد کرده‌اند چرا که معیشت تعدادی از روستاییان به آن وابسته می‌باشد. نتایج این پژوهش نشان داد که روستاهای مورد اشاره از وضعیت اقتصاد و معیشتی مناسب‌تری برخوردار هستند (شکل ۶).

جدول ۶. تاثیر محدودیت‌های بهره برداری از تالاب بر اقتصاد روستا

جمع	زیاد		متوسط		کم		بسیار کم	
	تعداد	درصد	تعداد	درصد	تعداد	درصد	تعداد	درصد
۱۰۰	۱۵	۲۰	۳	۲۰	۳	۴۰	۶	۲۰



شکل ۵. تاثیر محدودیت‌های بهره برداری از تالاب بر اقتصاد روستا

در این ارتباط مطالعات جوکار سرهنگی و همکاران (۱۳۹۵) در مقاله‌ای با عنوان "بررسی نقش عوامل اکولوژیکی در توسعه فیزیکی شهرها (مطالعه موردی: نورآباد ممسنی)" به تحلیل مکان‌گزینی شهر نورآباد در مقایسه با عوامل اکولوژیکی توسعه شهری نشان داد که ارتفاع، بارش و دما مناسبترین، شیب، جهت دامنه و خاک نامناسب‌ترین عوامل اکولوژیکی در مکان‌گزینی شهر نورآباد ممسنی بوده است. محمدی و همکاران (۱۳۹۵)، در مقاله‌ای با عنوان "سنجش و تحلیل وضعیت پایداری در مناطق روستایی با استفاده از تکنیک TOPSIS و AHP و تحلیل مطالعه موردی شهرستان‌های مریوان و سروآباد" نتایجی دست یافتند که عامل اصلی مهاجرت‌های روستایی در شهرستان سروآباد عامل محیطی-اکولوژیکی بوده و عامل اصلی مهاجرت‌های روستایی در شهرستان مریوان عامل انسانی و به خصوص عامل کالبدی می‌باشد. پناهنده و همکاران (۱۳۹۲) مطالعه‌ای را در خصوص آلودگی آب، آبیان و رسوب در تالاب انزلی انجام و نتیجه‌گیری کردند که کمترین غلظت عناصر در بافت عضله‌ای آبیان مشاهده می‌شود. آن‌ها هم چنین جمع بندی نمودند که تجمع زیستی عناصر مورد مطالعه در تالاب انزلی وجود ندارد. علیرغم آلودگی‌هایی که به این تالاب وارد می‌شود، مطالعه فوق نشان می‌دهد که غلظت عناصر در بافت ماهی در حد استاندارد و قابل قبول از نظر سازمان جهانی بهداشت است. مولائی هاشمیان و دادرس (۱۳۹۲) در مقاله‌ای با عنوان "تحلیل اهمیت اجتماعی و اقتصادی روستاهای حاشیه تالاب بندر انزلی" به نتایجی دست یافتند که مطالعه و تحقیق پیرامون روستا و مسایل مرتبط با آن از دو جنبه را حایز اهمیت دانستند. نخست نقشی که روستا در تولید و تامین مواد اولیه بخش‌های مختلف کشاورزی دارد و دوم اینکه راه حل نهایی مساله بیکاری شهری و تراکم جمعیت بهبود محیط روستایی است. یافته‌های تحقیق نشان داد، اکثریت مطلق روستاییان حاشیه تالاب از برنامه‌ریزی جهت اشتغال‌زایی جوانان، ارتقاء وضعیت معیشتی و بالا بردن سطح زندگی در نهایت جلوگیری از مهاجرت به شهرها راضی بودند. با توجه به پتانسیل‌های بالای منطقه مورد مطالعه و برنامه‌ریزی دقیق و مدون با سرمایه‌گذاری بخش‌های دولتی و خصوصی و مشارکت و همکاری روستاییان رابطه مثبت وجود دارد. رمضان‌نژاد و همکاران (۱۳۵۹) در تحقیقی نشان داد که در بُعد زیست محیطی، بیشترین تاثیر را آلودگی ساحل روستا با میانگین ۸۵۲/۱ و کمترین تاثیر را با ۳۴۲/۰ افزایش آلودگی هوای روستا در نتیجه ورود گردشگران دارد. روستاها از نظر پایداری به سه زیرگروه همگن تقسیم شدند و سطح معناداری هر سه زیر گروه بیشتر از ۰/۰۵ بود، یعنی میانگین روستاهای هر گروه با یکدیگر تفاوت معناداری ندارند. در گروه اول، ۸ روستا (گیلک محله آلالان، انبارسر، حاجی بکنده، طالب‌آباد، جفرود، نیلوفر سحرخیز، داروگر محله و امین‌آباد) قرار گرفته‌اند که سطح پایداری آن‌ها بین ۰/۸۴۸ و ۰/۹۸۸ قرار دارد و در گروه دوم، روستای تازه‌آباد با سطح پایداری ۱/۲۰۷ و در گروه سوم، روستای گنگسر با پایداری ۲/۲۲۶ قرار دارد. علاوه بر یافته‌های حاصل از تحقیق، مشاهدات میدانی در این روستاها موید این امر است که در بیشتر این روستاها تغییر کاربری اراضی زراعی به کاربری مسکونی، تغییر الگوی مسکن بومی و همچنین انباشت زباله در محیط روستا مشهود می‌باشد. بررسی‌های Burke (۲۰۰۱) بورکه (۲۰۰۱) نشان داد که قطعاً کیفیت منابع آب از طریق آلودگی و کوتاه فکری و استفاده بیش از حد تنزل می‌یابد. اغلب، زیرساخت‌های فاضلاب محلی، ظرفیتی برای تحمل جمعیت گردشگران، به ویژه در فصل اوج گردشگران را ندارد، و از سوی دیگر، همچنین ساحل به طور مستقیم با افزایش تولید مقدار زباله و دیگر آلاینده‌ها تحت تاثیر قرار می‌گیرد. مطالعات Kirby (2003) کیربای (۲۰۰۳) در مقاله‌ای بیان می‌کند که اکوویلیج‌ها جوامعی هستند که ترکیب اصل مصرف، اجتماع و محیط‌گرایی از آن برون دادی منطقی به نام "الگوی زیست پایدار" ایجاد می‌کند که در این ارتباط چند نظریه وجود دارد که به شرح زیر ارائه می‌شود: الف) زندگی با طبیعت: الگوی زیست جامع در هماهنگی با طبیعت است و این مهمترین وجه تمایز آن از دیگر جوامع در طراحی و برنامه‌ریزی است بررکه بیان می‌کند، قطعاً کیفیت منابع آب از طریق آلودگی و کوتاه فکری و استفاده بیش از حد تنزل می‌یابد. اغلب، زیرساخت‌های فاضلاب محلی، ظرفیتی برای تحمل جمعیت گردشگران، به ویژه در فصل اوج گردشگران را ندارد، و از سوی دیگر، همچنین ساحل به طور مستقیم با افزایش تولید مقدار زباله و دیگر آلاینده‌ها تحت تاثیر قرار می‌گیرد.

## نتیجه‌گیری

وجود امکانات و استعداد‌های سرمایه‌گذاری، ظرفیت اشتغال و وجود فرصت‌های شغلی کافی برای نیروی انسانی وارد شده به بازار کار، وجود زمینه فعالیت‌های اقتصادی و تولیدی، امکانات کسب درآمد برای گذران زندگی مهم‌ترین عوامل نگهداشت جمعیت در یک محل و یا جذب جمعیت به آن‌جا است. به این ترتیب ملاحظه می‌شود که رابطه مستقیمی بین وجود امکانات و پتانسیل‌های اقتصادی کنونی و فرصت‌ها و انتظارات اقتصادی از یک سو و حجم ساکن و تحولات آتی آن از سوی دیگر وجود دارد، ضمن آن که ویژگی‌های اجتماعی و جمعیتی، جمعیت ساکن نیز از عوامل اقتصادی متأثر می‌شود. از آنجا که الگوی روستای زیستی یک الگوی کل‌نگر است لذا بر اساس رویکرد اکوسیستم قرار دارد در این رویکرد انسان‌ها و محیط‌زیست در ارتباط با هم و همزی‌گرایی دارند. شغل‌های مرتبط با تالاب در کل روستاهای حاشیه تالاب علاوه بر کشاورزی که آب مورد نیاز آن را از تالاب تامین می‌کنند شامل صیادی، شکار و گردشگری بوده است، حدود ۳۲ درصد خانوارها برای تامین معیشت خود به صیادی و حدود ۱۶ درصد نیز به شکار می‌پردازند. علاوه بر شکارچیان و صیادان غیر رسمی، بخش تعیین‌کننده درآمدهای حدود ۵۰۰ خانوار از حاشیه نشینان بعنوان آب‌بندان دار در شش ماه از سال مستقیماً از تالاب تامین می‌گردد. این در حالی است که موضوع تمام این فعالیت‌ها مستقیماً با تالاب در ارتباط است و هر گونه تغییر در وضعیت تالاب تاثیر خود را در معیشت و نظام اشتغال این خانوارها نیز نشان می‌دهد. در زمینه گردشگری روستاهای سیاه‌درویشان، چمقال، صوفیانده، خمیران، سنگاچین، آبکنار و سیاه‌خاله سر در این زمینه بیشترین تاثیر را پذیرفته‌اند. نتایج این پژوهش در مقایسه با پژوهش‌های دیگر انجام شده در راستای کتاب اسماعیل شهبازی و مطالعات عامری بوده و حاکی از وجود نقاط ضعف در زمینه‌های اقتصادی روستاها دارد. اما چنانچه مولائی و دادرس در سال ۱۳۹۲ دریافتند که اهالی روستاها از برنامه‌ریزی جهت اشتغال‌زایی جوانان، ارتقاء وضعیت معیشتی و بالا بردن سطح زندگی و در نهایت جلوگیری از مهاجرت به شهرها راضی بودند اما در این پژوهش از اقدامات صورت گرفته در زمینه جذب سرمایه و برنامه‌ریزی‌های اقتصادی جهت اشتغال و جلوگیری از مهاجرت از نگاه بومیان حاشیه تالاب مناسب و کافی نبوده است. اما از آنجا که نمی‌توان درآمد دقیق روستاییان از تالاب را تخمین زد لذا این مقاله نمی‌تواند مانند پژوهش انجام گرفته توسط لامسال و همکارانش در نپال که در آنجا تالاب سهم قابل توجهی در اقتصاد مردم دارد و ارزش سالانه منابع تالابی معادل ۱۲/۴ درصد کل درآمد ناخالص است را نشان دهد، لذا پایداری اقتصادی، کالبدی، زیستی و جمعیتی با توجه به اطلاعات بدست آمده از ۱۵ روستای مورد نظر در روستاها به وجود نیامده و به همین علت آلوده شدن آب تالاب و کاهش عمق آن و از بین رفتن برخی از گونه‌های گیاهی و جانوری پایداری اکوسیستم طبیعی را برهم زده و نیز رفاه زندگی انسانی را نیز فراهم نکرده است. البته اقدامات انجام گرفته جهت کاهش معضلات تالاب از جمله کمک از سازمان‌های بین‌المللی از جمله کشور ژاپن (جایکا) و تخصیص بودجه چه از سوی سازمان‌های داخلی و خارج از کشور سرعت تخریب تالاب را کاهش داده است و ایجاد آبیگرهایی جهت کاهش میزان رسوب وارده به تالاب و نیز برداشت ماسه‌های ته نشین شده، جلوگیری از سوزاندن نیزارهای حاشیه تالاب و جلوگیری از تغییر کاربری‌ها توسط بومیان و زمین‌خواران از اقدامات دیگر بوده است. نتیجه اینکه جهت رسیدن به توسعه پایدار اقتصادی در روستاهای حاشیه تالاب باید از مردم محلی در پروسه حفاظت تالاب استفاده شود و همچنین مشاغلی که در ارتباط با تالاب است با نگاه حفاظتی تعرف شود تا با این رونق اقتصادی تمایل به زندگی در روستاهای حاشیه تالاب و مهاجرت معکوس اتفاق بیافتد چرا که افزایش سطح آگاهی مردم جهت حفظ و عدم تخریب و تجاوز به حریم تالاب، به گونه‌ای که مردم اهمیت تالاب را در زندگی خود و دیگران احساس نمایند و بدانند که بقاء زندگی‌شان بسته به زنده بوده تالاب دارد، از این طریق خود چشمانی بینا و قدرتی محکم در مواجهه با تخریب تالاب خواهند بود و نیز می‌توان با برنامه‌ریزی و استفاده از نیروی کار روستاییان جهت استحصال رسوبات تالاب که به عنوان یک مخاطره محسوب می‌شوند و از جنس مصالح ارزشمند ماسه دانه‌ریز می‌باشد که نیاز مبرم استان به این مصالح بسیار زیاد است و تاکنون نسبت به شناسایی و استحصال این معدن عظیم و تجدیدپذیر اقدامی صورت نگرفته است، اقدام کرد و در این زمینه برای روستاییان اشتغال‌زایی نمود و عایدات بدست آمده صرف نیازهای روستاهای حاشیه تالاب گردد.

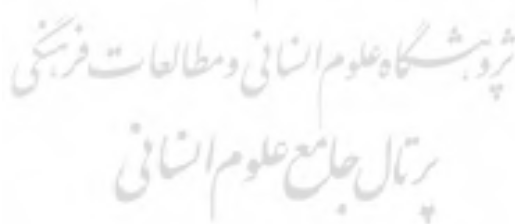
## تقدیر و تشکر

این مقاله مستخرج از رساله دکتری رشته جغرافیا و برنامه‌ریزی روستایی بوده که در دانشگاه آزاد اسلامی واحد رشت از آن دفاع شده است.

## منابع

- Ahmadian R. & Shami, M R. (2016). Investigation of integrated management strategies of coastal areas of Anzali port Based on SWOT analysis. *Journal of Maritime Transport Industry*, 2(1), 10-20.
- Anabestani, A. (2010). The Role of Natural Factors in the Sustainability of Rural Settlements (Case Study: Sabzevar County). *Quarterly Journal of Geography and Environmental Planning*, 21(4), 89-104.
- Asayesh, H. (2003). *Rural Planning Workshop*. Payame Noor Publications.
- Esfandiari A. A. (2014). Evaluating the performance of Iran's free trade zones and its impact on the economic development of these zones. *Journal of Economic Research*, 27, 119-145.
- Badri, S. A. & Rokanuddin Eftekhari, A. (2003). Sustainability Assessment: Concept and Method, *Geographical Research Quarterly*, 18(2), 9-34.
- Bonyad maskan enghelab eslami. (2012). drafting the criteria for physical development of the country's villages. Tehran, Shargh Ayand Consulting Engineers.
- Burke, Kura, Y., Kassem, K., & Carmen, M. S. (2001). *Pilot analysis of global ecosystems: Coastal Ecosystems*. Washington, DC, USA: World Resources Institute.
- Fang, Y. (2013). The effects of natural capital protection on pastoralist's livelihood and management implication in the source region of the Yellow River, China. *Journal of Mountain Science* 10(5), 885-897.
- Greenwood, J. (1999). *Interpretations of Sustainable Agriculture in a anadian Context*, in Bryant, R. and Marois. C.(eds), *The Sustainability of Rural Systems*, 68-76, University of Montreal ,Montreal.
- Hart, M. (1999). *Guide to sustainable community indicators*. North And aver, Hart. Environmental Data.
- Jokar Sarangi, I., & Mousavizadeh, H. (2016). Prioritization of ecological factors affecting the location of Nurabad Mamasani. *Www.CIVILICA.com*. 9 p.
- Karami Dehkordi, I. & Ansari, A. (2012). The effect of rangeland management and watershed management projects on sustainable livelihoods of rural households in Zanjan city. *New agricultural technologies* (specific to agricultural extension and education), 5(2), 136-107.
- Kirby, A. (2003). Redefining Social and Environmental Relations at the Ecovillage at Ithaca: A case study. *Environmental Psychology*, 23, 323-332.
- Mandal, R. B. (1989). *Systems of rural settlements in Developing Countries*. Concept Publishing Company ,New Dehli, India.
- Mirza Amini, M.R. (2001). Strategies for Entrepreneurship Development and Rural Employment. Proceedings of the conference on the role of information technology in employment. *Alumni Employment Cooperation Organization and High Information Council*: 45-21.
- Mohammadi Saadi., Rostami S. B., Taleshi M., & Sultani Moghaddas, R. (2017). Assessment and analysis of stability in rural areas using AHP, TOPSIS and cluster analysis techniques (Case study of Marivan Sarvabad cities). *Geographical analysis of space*, 7(23), 187-206.
- Molaei Hashjin, N.& Dadras, H. (2013). Analysis of social and economic importance of villages around Bandar Anzali wetland. *Planning Studies of Human Settlements* (Geographical landscape. 25(8), 1-16.
- Motiei Langroudi, S. H. & Kateb Azgmi, Z. (2017). Economic Implications for the Development of Rural Tourism Activities in Bandar Anzali. *Quarterly Journal of Space Economics and Rural Development*, 3, 1-16.
- Patrin, T. (2002). *Entrepreneurship as an economic force in rural development*. Translator: Hamidreza Zarnegar. *Jihad*, 253, 75-68.
- Pomeroy, Ann. (2002). *A Social Approach to Rural Development*. New Zealand, Wellington: *Rural Affairs Coordinator Sector Performance Policy, Ministry of Agriculture and Forestry*.

- Pond, B. (2003). Managing natural resources for sustainable livelihoods: uniting science and participation, *Earthcan Publication, Canada*.
- Ramazan Nejad, Y., Eftekhari R., & Portaheri, A. and M. (1990). Attitudinal assessment of the effects of coastal tourism on the sustainable development of coastal villages in Guilan province. *Journal of Spatial Planning, Golestan University Scientific-Research*, 6(20), 145-160.
- Saeedi, A. (2008). *Rural Service Model*. Bonyad Maskan Enghelab Eslami, Publications First Edition.
- Saeedi, A., & Amini, F. (2010). Rural Instability and Functional transformation of Rural Housing, Case: Khafr Rural (Natanz-Badrud District). *Journal of Geography*, 8(27), 43-29.
- Sajasi Qedari, H., Sadeghloo, T., & Shakoori Fard, I. (2016). Assessing the level of livelihood assets in rural areas with a sustainable livelihood approach (Case study: villages of Taybad city). *Journal of Rural Research and Planning*. 5(1), 215-197.
- Shahbazi, E. (2010). *Pathology of Rural Development*. First Edition, Tehran: Shahid Beheshti University Press.
- Sharifzadeh, A., & Moradnejad, H. (2002). Sustainable Development and Rural Tourism. *Jihad Social Economic Monthly*, 250(251), 52-63.
- Shokouei, H. (2007). *Environmental Philosophies and Geographical Schools*. Tehran: Gita Shenasi Publishing.
- Trikar, J. (1992). *Rural Development Issues*, translated by Abolhassan Sarv Ghad Moghadam. Tehran: Ney Publishing.
- Zeller, M. (2006). *Rural development theory and policy*. Germany: University of Hohenheim.
- Zenteno, M. Z., Pieter, A., Jong, Wil de & Boot René, G. A. (2013). Livelihood strategies and forest dependence: New insights from Bolivian forest communities. *Forest Policy and Economics*, 26, 12-21.



#### How to cite this article:

Majidi Sheilsar, B., Ghoreishi, M. B., Amar, T., Molaei Hshjin, N., & Rezaei, P. (2022). Explaining the Effects of Natural Environment on the Diversity of Economic Activities in the Villages around Bandar Anzali Wetland. *Journal of Studies of Human Settlements Planning*, 17(2), 521-534.

#### ارجا به این مقاله:

مجیدی شیل‌سر، بهزاد؛ قریشی، محمد باسط؛ آمار، تیمور، مولائی هاشجین، نصراله و رضائی، پرویز. (۱۴۰۱). تبیین اثرات محیط طبیعی در تنوع فعالیت حاشیه تالاب بندر انزلی. فصلنامه مطالعات برنامه‌ریزی سکونتگاه‌های انسانی، ۱۷(۲)، ۵۳۴-۵۲۱.