



University of
Sistan and Baluchestan

Geography and Territorial Spatial Arrangement

Print ISSN: 2345 - 2277 Online ISSN: 2783 - 5278



Association of Geography
and Planning
of Border Areas of Iran

Investigating the Effect of Capability and Functionality Indicators of the Municipality on the Presence and Participation of the Citizens (Case Study: Municipality of Mashhad)

Rostam Saberifar ¹✉

1. Associate Professor, Department of Geography and Urban Planning, University of Payam e Noor, Tehran, IRAN.

✉ E-mail: r_saberifar@pnu.ac.ir



How to Cite: Saberifar, R. (2023). Investigating the Effect of Capability and Functionality Indicators of the Municipality on the Presence and Participation of the Citizens (Case Study: Municipality of Mashhad). *Geography and Territorial Spatial Arrangement*, 13 (46), 203-210.

DOI: <http://dx.doi.org/10.22111/GAJI.2023.44065.3072>

Article type:

Research Article

Received:

24/11/2022

Received in revised form:

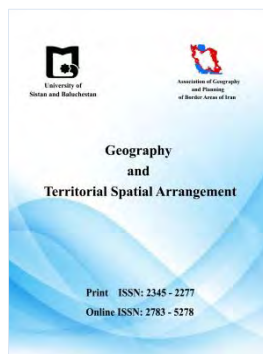
24/01/2023

Accepted:

28/01/2023

Publisher online:

11/03/2023



ABSTRACT

There has been a lot of discussion on the municipality's financial bottlenecks, and many researchers suggest that it should have a stable income. However, the municipality is a service institution and has to pay for its services from the Citizens who benefit from these services. Therefore, if the municipality is unable or unwilling to receive these costs, there must be a flaw in the institution's policies or functions. Hence, this study examines the hypothesis of the existence of the policy and the functional status of the municipality. The study has used a descriptive and analytical method to collect the required data from 150 experts in the field of urban planning. The collected data were analyzed using a one-sample t-test, Friedman test, as well as confirmatory factor analysis, and structural equations based on variance using the ordinary least squares (PLS) method. The results showed that there was a positive and significant relationship between the function and quality of the developed policies, as well as the capability and performance indicators of Mashhad Municipality. But because the quality and functionality of the designed policies are not at the appropriate level, the capability and functionality indicators have a fundamental weakness. The same factor influences the municipality's failure to pay for the services provided to the Citizens. The Citizens consider this institution not a service but a governing organization.

Keywords:

Capability weakness, Functional indicators, Citizens participation, Municipality, Mashhad.



© the Author(s).

Publisher: University of Sistan and Baluchestan

Extended Abstract

Introduction

There has been a lot of discussion on the municipality's financial difficulties, and many researchers suggest that it should have a stable income. However, the municipality is a service institution and has to pay for its services from the Citizens who benefit from these services. Therefore, if the municipality is unable or unwilling to receive these costs, there must be a flaw in the institution's policies or functions. It is claimed that cities have become state-owned, Citizens consider themselves tenants, and in the meantime, an institutions (such as a municipality) that belong almost to none of these should pay the price for this recklessness. In the meantime, the municipality has taken destructive initiatives instead of solving its problems with these two sides. Some of these measures are the provision of services and facilities that are not the responsibility of the municipality or getting the cost of such services and the performance of the assigned duties using the most destructive methods, such as density sales, entrepreneurship, and so on. For this purpose, the present study examined the situation of Mashhad Municipality because this institution is facing many difficulties in this metropolis. In fact, the municipality now provides many regional and even trans-regional services but has received almost no government assistance and is even deprived of some of the support provided to other metropolitan areas. This is while this city receives 25 million pilgrims and travelers from Iran and other countries every year and has now become a health tourism hub in Iran in addition to providing services to the 3.5 million population of the city.

Study Area

The study area was the city of Mashhad, which is the second metropolitan and also the largest religious city of Iran with a history of 1200 years due to the presence of the shrine of the 8th Imam of Shia. The city covers an area of over 300 km² and had a population of over 3 million in 2017. Mashhad is expanded along the Kashi-Rud River basin, on the plain of Mashhad and between the two mountains of Hezar-Masjed and Binalud. This location had led to an altitude difference of the maximum of 1150 m and the minimum of 950 m from the sea level. The weather in Mashhad is moderate and variable, and winds are mainly in direction of south-east to north-west. The maximum summer temperature is 43 degrees above zero, and the lowest winter temperature is 23 degrees below zero.

Material and Methods

This study was descriptive and analytical research conducted with a practical purpose. The main question of the study was designed to examine whether the current capability and performance indicators of Mashhad Municipality were far from the desired conditions or not. In addition, the study sought to find out the quality of the policies and functions of this institution and the relationship between these factors. Therefore, it aimed to test the hypothesis of the existence of policy and the functional status of the municipality. The required data were collected from 150 experts in the field of urban planning. The collected data were analyzed using one-sample t-test, Friedman test, confirmatory factor analysis, and structural equations based on variance using the partial least squares (PLS) method.

Result and Discussion

The results showed that the calculated t for the average components of the municipality capability indicator and the obtained t for each component separately were statistically significant. In addition, the calculated mean deviation sign was also negative. In general, since the number calculated in this section was less than the median, it can be said that the municipal capability indicator in the current situation was not favorable. In terms of the effect of each component, the chi-square coefficient in Friedman test showed that there was a difference between the mean rankings, which is statistically significant. The calculated coefficient for the average of the components of the performance indicator along with the T of each component is statistically significant. On the other hand, the sign of the mean deviation was negative and, therefore, the median calculated was less than the test number. Based on these results, it can be said that the performance indicator was not in good condition. The mean T-function of policies and the T-factor of each function were statistically significant. In addition, the deviation of the negative mean of this function and its value smaller than the theoretical median indicated that the city design policies for this public institution were not functionally suitable and could not provide the basis for proper performance. The calculated t was also statistically significant for the average quality of policies and each feature. As the set symbol was negative and the average deviation of the properties was less than the median, it can be said that the developed policies did not have the necessary conditions to achieve the goals of this public institution in terms of their power and ability. Concerning the Friedman test, the calculated chi

square was not significant, indicating no differences between the means. Evaluation of the relationship between competency and performance indicators showed that the relationship between the performance of policies and competency indicators was statistically positive and significant. The relationship between the quality of policies and performance indicators was also positive and significant. In addition, there was a positive and significant relationship between the quality of policies and capability indicators and between capability and performance indicators.

Conclusion

The results showed that there was a positive and significant relationship between the function and quality of the developed policies, as well as the capability and performance indicators of Mashhad Municipality. However, because the quality and functionality of the designed policies were not at an appropriate level, the capability and functionality indicators were fundamentally weak, and this factor contributed significantly to the municipality's failure to pay for the services provided to the Citizens, leading to consideration of this institution as a government organization rather than a service institution by Citizens. In fact, because the municipality has not found its true place, the government, institutions, and Citizens demand duties and responsibilities beyond the capacity of the municipality. Hence, the municipality has to provide revenue in the worst possible way and meet conflicting expectations of the elements. As a result, the inefficiencies envisioned by Parsons, Habermas, and Luhmann due to the interference of social, cultural, economic, and political subsystems create serious challenges that have overshadowed everything. For the same reason, the municipality loses itself, its identity, its capacity, and its function. Undoubtedly, the municipality will still have to make money in the worst way and use it in the most clumsy manner unless these conditions are addressed.

Key words: Capability weakness, Functional indicators, Citizens participation, Municipality, Mashhad.

References (Persian)

- Akhundi, Abbas; Barakpour, Naser; Asadi, Iraj; Visionary, Maitham; Taherkhani, Habibullah. (1387). Pathology of the city affairs administration model in Iran, Geographical Researches (Tehran University), No. 63, pp. 156-135.
https://jhgr.ut.ac.ir/article_19764_cc300f2b07ec9932448034d7e8f41ea4.pdf
- Ali Ahmadi, Alireza; Mira Abdini, Zahra. (2018). Analyzing the process of public policy making in urban management of Tehran (1393-1397), public policy making (Tehran University), fifth term, number 1, pp. 75-98.
<https://doi.org/10.22059/ppolicy.2019.71576>
- Amanpour, Saeed. (2017). Investigating factors affecting the increase in citizens' willingness to pay municipal fees (case study: Izeh city), urban management studies (Islamic Freedom University), 10th period, number 35, pp. 23-32.
https://ums.srbiau.ac.ir/article_13931_35aeb74591b5fb8627f95c3e16883119.pdf
- Anbari, Musa; Hassanvand, Ehsan. (1389). The relationship between patriarchal culture and women's participation, Village and Development Quarterly (Ministry of Jihad and Agriculture), 13th period, No. 1, pp. 131-153.
http://rvt.agri-peri.ac.ir/article_59213.html
- Dashti, Ali (1388). The legal position and legal interactions of local Islamic councils in Iran's legal and political system, Legal Research Magazine (Shahid Beheshti University), Volume 12, Number 49, pp. 513-553
https://lawresearchmagazine.sbu.ac.ir/article_56415.html
- Davarzani, Mohammad; Barani, Samad. (2019). Understanding the mediating role of psychological ownership in the relationship between ethical leadership and employee performance, military management (Imam Ali Officers College), 19th volume, number 76, pp. 1-28.
<https://www.sid.ir/paper/385779/fa>
- Ebrahimi, Irfan; Jalilund, Shahab. (2013). Minimal government from the perspective of Habermas, National Congress of Islamic Humanities Applied Research, Scientific and Applied University, pp. 101-108.

Ebrahimnia, Vahidah; Abdi Daneshpour, Zahra. (2018). Policy-making in the metropolis of Tehran: integration-non-integration dual analysis methods, fine arts (Teheran University Faculty of Fine Arts), 22nd volume, number 1, pp. 15-28.

<https://doi.org/10.22059/jfaup.2017.62262>

Fani, Zohra, Sajjadi, Jila; Soleimani, Manzoor. (2014). The role of social capital in neighborhood management and participation (case study: Soleimani (Timouri) and Hashemi neighborhoods of Tehran's 10th district), Journal of Geographical Analysis of Space (Golestan University), fourth volume, number 18, pp. 105-122.

http://gps.gu.ac.ir/article_13818_b0857678d9af8c6d4012d7999fe7d2cd.pdf

Firouzi, Mohammad Ali; Rural, Shahrivar; Kamlifar, Mohammad Javad; Maleki, Saeed. (2019). Recognizing and evaluating the impact of urban governance components from the perspective of knowledge management, a study in the metropolis of Tabriz, Space Geographic Survey (Golestan University), No. 37, pp. 73-90.

<https://www.doi.org/10.30488/gps.2020.124936>

Habermas, Jürgen. (1984). The Theory of Communicative Action, translated by Kamal Poladi, Tehran: Iran Newspaper Publications.

Haji Agha, Rahim; Paknia, beloved. (2017). Explaining the place of the public sphere and the political issue in Hannah Arendt's political thought, Political and International Approaches (Shahid Beheshti University), 10th period, No. 1, pp. 62-83.

https://piaj.sbu.ac.ir/article_99734.html

Hashemi, Seyyed Manaf. (1387). Collection of financial, administrative and revenue source rules and regulations of municipalities, Tehran: Urban Planning and Processing Company.

Helali, Fatima; Khayati, Fatima. (2011). Presenting the model of legality levels of students of Tehran universities (with emphasis on Ajil Parsons model), Law and Security Quarterly (Law Enforcement Force), 5th period, No. 1, pp. 109-136.

<https://www.sid.ir/paper/188824/fa#downloadbottom>

Hosseini, Ezzat. (1400). Designing a social participation model of residents in the regeneration of inefficient urban tissues (case example: Mashhad city), Master's thesis in geography and urban planning, Department of Geography, Mashhad: Payam Noor University.

Kamkar, Gholamreza. (2015). Urban Law and Urban Development, Tehran: Majd Publications.

Kazemian, Gholamreza; Mira Abdini, Zahra. (1390). Pathology of integrated urban management in Tehran from the perspective of decision-making and policy-making, Fine Arts (Tehran University), third period, number 46, pp. 28-38.

https://jfaup.ut.ac.ir/article_25058_330587939481c73ce6afd3231c510af3.pdf

Kazeminan, Gholamreza; Jalili, Gholamreza. (2014). Institutionalized urban policymaking, the necessity of urban development planning and management, the first urban development and management conference, Jihad University, Tehran.

Khorasan Regional Water Organization. (1374). Studies on determining the boundaries and bed of rivers, the first volume, theoretical and legal studies. Mashhad: Khorasan Regional Water Organization.

Kikha, Ahmad, Abbaspour, Abbas. (2018). The relationship between organizational intelligence and organizational performance with the mediation of creativity (case study: University of Tehran), innovation and creativity in humanities (Islamic Azad University), volume 8, number 4, pp. 1-32.

https://journals.iau.ir/article_665730.html

Lotfi, Sahand. (1386). Urban regeneration: towards a common language for urban management and protection in Iran, Abadi (Road and Urbanization), No. 32, pp. 53-67.

- Mahdavi, Mohammad Sadiq; Bagheri, Daniel. (2018). Analysis and criticism of Nicolas Lohmann's systems theory, critical research journal of humanities texts and programs (Institute of Humanities and Cultural Studies), 19th period, number 9, pp. 231-253.
https://criticalstudy.ihcs.ac.ir/article_4872.html
- Maleki, Saeed; Madanlu, Massoud. (2015). The role of electronic municipality in the development of urban space (case study: neighborhoods of the 6th district of Tehran), Geographical survey of space (Golestan University), 6th volume, number 22, pp. 192-208.
http://gps.gu.ac.ir/article_44778_babec789ab15232d1aeb794e056cc78a.pdf
- Mohammadinia, Naima. (2017). The role of social intervention in facilitating the development of less privileged urban neighborhoods (case study: Mehrabad neighborhood of Mashhad), master's thesis in geography and urban planning, Mashhad: Payam Noor University, Mashhad.
- Muslimi, Yusuf. (2017). Urban policy-making in Iran: presentation of a practical model (case study: Kerman metropolis), policy (University of Tehran), 48th volume, number 1, pp. 163-173.
<https://doi.org/10.22059/jpq.2018.99109.1006273>
- Pourahmad, Ahmad; Mehdi Behnamiri, Masoumeh; Mehdi, Ali. (2012). An analysis of the factors of failure of urban unit management from the point of view of existing laws, urban economy and management (Urban Economy Association of Iran), first volume, number 2, pp. 31-50.
<https://www.sid.ir/paper/240210/fa#downloadbottom>
- Pourahmad, Ahmad; Rahimi, Hojjatoleh; Meshkini, Abolfazl; Hataminejad, Hossein. (2014). Explaining the consequences of the discourse of globalization on the pattern of territorial governance of metropolises (case example: Tehran Metropolis), Geographical Study of Space (Golestan University), 5th period, No. 18, pp. 93-208.
http://gps.gu.ac.ir/article_13824_b61c4011445f2f2614c71587e6270ca2.pdf
- Qalipour, Rahmatullah; Mohmoli Abianeh, Hamidreza. (2014). A reflection on the concept of the Islamic city, an introduction to the Iranian Islamic model of urban development, Tehran: Model of Progress Publishing.
- Rahnama, Mohammad Rahim; Razavi, Mohammad Mohsen. (2011). Investigating the impact of the sense of belonging to a place on social capital and participation in the neighborhoods of Mashhad, Architecture and Urban Planning (Fine Arts), 17th volume, number 2, pp. 29-36. SID.
<https://sid.ir/paper/154365/fa>
- Rezaei, Maitham; Zangiabadi, Ali. (2019). Evaluation and analysis of the role of urban management actors in the integrated management of the historical fabric of the metropolis of Shiraz using the ANP model, Geographical Survey of Space (Golestan University), 10th period, No. 36, pp. 179-196.
<https://doi.org/10.30488/gps.2020.110899>
- Saadat, Ali (1371). Mashhad Targ Dam Watershed, Mashhad: Sharq Water Consulting Engineers.
- Sabarifar, Rostam, Mohammadinia, Naima. (1400). The effect of social intervention on the improvement of marginalized neighborhoods. Case example: Mehrabad neighborhood of Mashhad, Geographical study of space (Golestan University), 11th period, No. 40, pp. 102-83.
<https://doi.org/10.30488/gps.2020.202972.3107>
- Sabarifar, Rostam; Hosseini, Ezzat. (1401). Determining the effective components on citizens' participation in the form of social trap theory and the spectator effect (case example: Mashhad city), geography and urban and regional planning (University of Sistan and Baluchistan), twelfth period, number 43, pp. 65-90.
<https://doi.org/10.22111/gaij.2022.39341.2949>
- Sabarifar, Rostam; Moezi, Seyed Aziz; Falahat, Mohsen. (2014). Bagshahr Islamiyeh, Tehran: Omidmehr.
- Saberifar, Rostam. (1392). Determining the gap in the quality of services provided in municipalities, a case study of Mashhad city, Geographical Research (Amber Kabir Private Institute), 28th Volume, No. 109, pp. 127-139.

Saberifar, Rostam. (1400). Investigating the effect of the feeling of deprivation on social well-being in inefficient urban contexts (case example: Mashhad city), *Urban Sociological Studies (Islamic Freedom University, Dehagan Branch)*, 11th period, No. 38, pp. 72-98.

<https://doi.org/10.30495/uss.2021.681582>

Saberifar, Rostam. (2011). Investigating the influencing factors on the membership and participation of villagers in rural cooperative companies, case study: Razavi Khorasan province, *geography and urban-regional planning (University of Sistan and Baluchistan)*, first period, number 4, pp. 65-76.

<https://doi.org/10.22111/gaij.2012.877>

Saberifar, Rostam. (2019A). Analyzing the feeling of inequality and its effect on citizens' participation in the administration of metropolises (case study: Mashhad city), *geography and urban-regional planning (University of Sistan and Baluchistan)*, 10th period, number 35, pp. 162-143.

https://gaij.usb.ac.ir/article_5573_acc4cad4613d8cab76d0acf0f17fe62.pdf

Saberifar, Rostam. (2019b). Determining and identifying the factors affecting the design of intelligent organization for urban management (case study: Mashhad Municipality), *urban planning geography researches (Tehran University)*, 8th period, number 2, pp. 445-467.

<https://doi.org/10.22059/jurbangeo.2020.299143.1245>

Sabouri, Manouchehr. (1374). *Sociology of Organizations*, Tehran: Shabtab Publications.

Saeednia, Ahmed. (1382). *Municipal green book, volume of urban management*, Tehran: Organization of Municipalities of the country.

Shahvari, Mehdi. (2015). Governments are worried about the shrinking of their territories, *Kankash (Tehran Municipality)*, first period, number 1, pp. 1-3.

Sharabi, Hisham. (1385). *The New Patriarchy*, translated by Ahmad Motheghi, Tehran: Kavir Publications.

Zamani, Arash; Kakavand, Mehdi; Sarmi, Mohammad Sadiq. (2018). *Examining the internal experience of technology companies in the field of waste management*, Tehran: Vice President of Science and Technology.

References (English)

Alqudaha, I., Carballo-Penelaa, A., Ruzo-annmrrnnj, E. 2022, "gggh-performance human resource management practices and readiness for change: An integrative model including affective commitment, employees' performance, and the moderating role of hierarchical distance", *Europaan Rrrrrr rr on aa nggmmnn and Business Economics*, 28, 1-12.

<http://creativecommons.org/licenses/by-nc-nd/4.0/>

Bkkkkmnn, T. 1995, "rr bnn PoyyyynPrcc" Roudddg, London.

Choi, C. G., Lee, S., mmm. , ooong, E. 2019, "Cr unuur nnd phhdppndndnee nurbnn pnnmng nnd housng poyyyA rvwwwf greenssss nnd wwwTowns nnoo raa's ooou mrrroponnnmraa, uu nopp of Seoul, Seoul.

<https://doi.org/10.1016/j.landusepol.2018.09.027>

rrr ,,, E., nn grro, E. 2017, "aaaegg aa nggmmnn nnPub rrr vssss rr gnnooooo", Roudddg, London.

<https://doi.org/10.1093/acrefore/9780190228637.013.1396>

uuuvr, .. L., ee dwyy, .. , Wrrnbby, .. , Wrrd, .. , oo mmm, A. 2016, "nn drrsnrdng skkhodder nrrrccooas nurbnn prrnrshpp, Csss 52, 55-65.

<https://doi.org/10.1016/j.cities.2015.10.017>

yyyr, .. 2009, "Inrrnooon nndbook of rr bnn Poyyy Edwrr d Eggr Pubssshng LmrdddCheltenham.

Harrison, S. P., Bartlein, P. J., Izumi, K., Li, G., Annan, J., Hargreaves, J., Braconnot, P., and Kageyama, P. 2015, "Evolution of CII P5 Peeee-mmmooooos ooImprov Cmmm Projccooos,, uuuur Cmmm Chng,, 5, 735–743.

<http://dx.doi.org/10.1038/nclimate2649>

He, J., Shu, T.-F., Bao, C.-. and Brown, L. 2011. "aamwwork for nrgggoon of urbnn pnnmnr, srrggg environmental assessment and ecological planning for urban sustainabiliyy whhnn hh oonxxx of Chnn" Environmental Impact Assessment Review.

<https://doi.org/10.1016/j.eiar.2010.09.002>

oo nnd, B. 2015, "Typooogooooonooon urbnn poyyyyA hboraaaaaamyys, Cities, 48, 125–129.

yyy, A. 2005, "A rqqqq of hh u. of phhdppndnny nnpoyyyysud ub ddmnrroon, wwwo rk. Land Use Policy, 2, 195-204.

<https://doi.org/10.1111/j.0033-298.2005.00462.x>

McCormack, G. R., Koohsari, M. J., Turleya, T. Nakayag, T., Shibata A., Ishi, K., Yasunaga, A., Okad, K. 2021, "Evdhnee for urbnn dgggg nnd pub haahhhpoyyynd pree ce synxxx mrrr nnd ngghborhood wkknrg,, aaa hhh& Peeee 67, 1-5.

<https://doi.org/10.1016/j.healthplace.2019.102277>

ee rg,, I., Edmmmn, .. , uuu g, .. 2019, "fff nmr dg nnsformoon Ruuusss from xxpr nrrrvwwsy, Government Information Quarterly, 36(4),12-20 .

<https://doi.org/10.1016/j.giq.2019.06.002>

Rnrd d .. 2016, "oom oaa dvooqmmn po srrggg planning—Assessing continuity in nrsuuuon oooooos,, Evuuuoon nnd ProgrmmPnnmnr.

Torfng, J. 2009, "Rhhnrknrg phhdppndnnee nnpub poyyyrrrrr rr ,, .Cr oyyysudy, London.

<https://doi.org/10.1080/19460170903158149>

nnn g, R. J. 2014, "An nwwii goon of skkhhoddr nnyysss nn urbnn dvooqmmn projccss Empr r rooonssss prrspcvy,, Inrrnooon Journ of ProjccMmmgmmn 32(5), 838-849.

<https://www.sciencedirect.com/science/article/abs/pii/S0263786313001506>



بررسی تاثیر شاخص‌های قابلیت‌ی و کارکردی شهرداری در حضور و مشارکت شهروندان (نمونه موردی: شهرداری مشهد)

رستم صابری فر^{*۱}

مقاله پژوهشی

جغرافیا و آمایش شهری - منطقه‌ای
 بهار ۱۴۰۲، سال ۱۳، شماره ۴۶
 تاریخ دریافت: ۱۴۰۱/۰۹/۰۳
 تاریخ بازنگری: ۱۴۰۱/۱۱/۰۴
 تاریخ پذیرش: ۱۴۰۱/۱۱/۰۸
 صفحات: ۲۰۲-۲۳۲



واژه‌های کلیدی:
 ضعف قابلیت‌ی، شاخص‌های
 کارکردی، مشارکت شهروندان،
 شهرداری، مشهد.

چکیده

بحث‌های زیادی درباره تنگناهای مالی شهرداری مطرح بوده و پیشنهاد بسیاری از محققان بر این است که شهرداری باید درآمد پایدار داشته باشد؛ اما واقعیت آن است که شهرداری نهادی خدماتی است و باید هزینه خدمات خود را از شهروندانی اخذ کند که از این خدمات بهره‌مند می‌شوند؛ بنابراین اگر شهرداری توانایی دریافت این هزینه‌ها را ندارد، این فرض مطرح است که ممکن است نقضی در سیاست‌گذاری‌ها یا کارکردهای این نهاد وجود دارد. به همین منظور، این بررسی قصد داشت فرضیه وجود سیاست‌گذاری و وضعیت کارکردی شهرداری را به آزمون بگذارد. روش این بررسی از نوع توصیفی و تحلیلی بوده و داده‌های مورد نیاز از ۱۵۰ نفر از کارشناسان حوزه برنامه‌ریزی شهری گردآوری شد. داده‌های گردآمده با استفاده از آزمون تی تک نمونه‌ای، آزمون فریدمن و همچنین روش تحلیل عاملی تأییدی و معادلات ساختاری مبتنی بر واریانس با استفاده از روش حداقل مربعات معمولی (PLS) تحلیل شد. نتایج نشان داد که بین کارکرد و کیفیت سیاست‌های تدوین‌شده و همچنین شاخص‌های قابلیت‌ی و عملکردی شهرداری مشهد، رابطه مثبت و معنی‌داری برقرار است؛ اما چون کیفیت و کارکرد سیاست‌های طراحی‌شده در سطح مناسبی قرار ندارد، شاخص‌های قابلیت‌ی و کارکردی دچار ضعف اساسی بوده و همین عامل در ناکامی شهرداری در کسب هزینه خدمات ارائه شده به ساکنان اثرگذار بوده و شهروندان این نهاد را نه یک نهاد خدماتی که سازمانی حاکمیتی قلمداد می‌کنند. تا این اختلال مرتفع نشود، شهرداری همچنان مجبور است از شیوه‌هایی کسب درآمد کند که علاوه بر ناپایدار بودن، مشکلات زیادی را برای شهر و شهروندان ایجاد می‌کند.

مقدمه

در علم مدیریت، سازمان‌ها هدف‌های کوتاه‌مدت و بلندمدتی را تعقیب می‌کنند که می‌تواند به‌طور کارآمد و مؤثر با کوشش‌های ثمربخش و مشترک افراد، تأمین شود. این شرایط نیز زمانی قابل تحقق است که قابلیت‌های سازمانی به‌درستی تعریف شده باشد. قابلیت‌های سازمانی زمانی در حداکثر میزان خود مورد بهره‌برداری قرار می‌گیرد که راهبردها و سیاست‌های ناشی از این حوزه، هدفمند و عالمانه تعیین شده باشند. در همین معنا، عملکرد سازمانی یعنی دستیابی به اهداف سازمانی و اجتماعی و انجام مسئولیت‌هایی که برعهده افراد است (کیخا و عباسپور، ۱۳۹۸: ۲۵)؛ البته عملکرد فردی و به‌تبع آن سازمانی، متأثر از عوامل مختلفی است. این عوامل عبارت‌اند از سبک رهبری، ساختار سازمانی، ارزش‌های سازمانی و فرهنگ سازمانی (داورزنی و بارانی، ۱۳۹۹: ۲۱). مطالعات صورت‌گرفته در ارتباط با سازمان‌های مرسوم، نشان می‌دهد که با چند تغییر اندک، می‌توان عملکرد و قابلیت‌های آن سازمان‌ها را دگرگون کرده و بالاترین کارایی و اثربخشی را به‌دست آورد؛ برای مثال، برای ایجاد عملکرد سازمانی، میزان

اطلاعات ورودی به شرکت از اهمیت زیادی برخوردار است. اطلاعات، تعیین کننده رفتار مدیران و این موضوع مشخص کننده عملکرد نهایی سازمان است (Alqudaha et al., 2022: 6). به محض اینکه شرایط لازم در این ارتباط فراهم آید، دسترسی به اهداف تسهیل خواهد شد؛ اما در ارتباط با شهرداری، شرایط اندکی متفاوت است. درحقیقت، شهرداری اگرچه یک سازمان محسوب می شود، اما به دلیل آن که نهادی عمومی و خدمات رسان است، با دو مجموعه از افراد، یعنی کارمندان درون سازمانی و شهروندانی که به آن ها خدمات رسانی می کند و کنترل چندانی بر آنان ندارد، سروکار دارد. به همین دلیل، برای رسیدن به شرایط ایده آل، بایستی اهداف، نیازها و توانمندی ها و خواسته های آن ها را همراستا و هم جهت کند تا بتواند با کمترین تنش، بالاترین راندمان و اثربخشی را به دست آورد (Mergel et al., 2019: 15)؛ البته شهرداری در ارتباط با شهروندان گزینه های چندانی در اختیار ندارد؛ زیرا اصولاً نمی تواند با افزایش هزینه خدمات ارائه شده یا محرومیت شهروندان از برخی از کالاها و خدمات تولیدی، آنان را وادار به انجام برخی از رفتارهای خاص کند؛ بنابراین، تنها بایستی شرایط درون سازمانی خود را به شیوه مناسب مدیریت کرده و نظم و نسق مشخصی بدهد تا بتواند همکاری و مشارکت شهروندان را جلب کند (صابری فر و حسینی، ۱۴۰۱: ۷۱). درحقیقت، شهرداری نیز همچون همه سازمان های دیگر، باید بتواند کارایی و اثربخشی را در مقام نظر و عمل مورد توجه قرار داده و با تدوین اهداف مناسب و طراحی راهبردها، سیاست ها و برنامه های اجرایی، آن ها را عینیت بخشد.

علی رغم اثر غیرقابل انکار مدیریت شهری علمی و مشارکت جویانه در حضور حداکثری شهروندان در اداره و مدیریت شهرها، مطالعات صورت گرفته در این حوزه در جهان سوم و به ویژه ایران، نشان می دهد که اصولاً شهروندان در این روند، جایگاه چندانی نداشته و عمدتاً یا سهواً به فراموشی سپرده شده یا نقش آن ها در حد انتخاب اعضای انجمن یا شورای شهر تقلیل یافته است (آخوندی و همکاران، ۱۳۸۷: ۱۳۵). حتی شوراهای منتخب شهروندان نیز به جز انتخاب شهردار و برخی از نظارت های مرسوم، فعالیت شاخصی در اداره شهرها نداشته و به لحاظ حقوقی نیز از چنان جایگاهی برخوردار نیستند که بتوانند خطاهای احتمالی شهردار یا مجموعه شهرداری را به محاکم قضایی بکشانند (دشتی، ۱۳۸۸: ۵۱۳). صدور احکام شهرداران توسط وزارت کشور و زیرمجموعه های آن، سمت استاندار به عنوان جانشین شورای شهر در زمان انحلال، مداخلات رسمی و غیررسمی فرمانداری ها در مصوبات شورای شهر (کامکار، ۱۳۹۵: ۸۳)، دخالت گاه و بی گاه سایر نهادهای دولتی و شبه دولتی در اداره امور شهرها (هاشمی، ۱۳۸۷: ۲۴) و... همه نشانگر آن است که شهر از تملک شهروندان خارج و در سیطره دولت و نهادهای خاص درآمده است. این مشکل در کنار چالش اساسی دیگر، یعنی اشتغال به امور روزمره توسط شهرداری ها، شهروندان را هرچه بیشتر از صحنه اداره شهرها دور ساخته است. به این ترتیب، شهرداری که قرار بود در قبال خدماتی که به ساکنان ارائه می دهد وجه معادل آن را دریافت کند، به مجموعه ای تبدیل شده است که خدمات متعددی از آن طلب می شود؛ اما نه تنها دولت، بلکه شهروندان نیز در قبال آن احساس مسئولیت نمی کنند (صابری فر، ۱۳۹۲: ۱۲۷). درحقیقت، شهرها به مالکیت دولت درآمده اند و شهرداری ها نیز همچون یک نهاد حاکمیتی ایفای نقش می کنند. به طوری که دولت از طریق نهادهای متعددی چون وزارت کشور، استانداری ها، فرمانداری ها و... مستقیم یا غیر مستقیم در امور شهرداری دخالت می کند. در این شرایط، شهروندان نیز که به دولت پدرسالار باور دارند، خود را مستأجر تلقی می کنند و تقریباً هیچ یک از مسئولیت های خود را در قبال این نهاد عمومی خدمات رسان به انجام نمی رسانند. در این میان، نهادی (مانند شهرداری) که تقریباً در هیچ طرف مناقشه قرار ندارد، بایستی خسارت این بی تدبیری را

بدهد. ضرورت‌های ناشی از مداخله سایر نهادها و تنگناهای ناشی از عدم قبول مسئولیت از سوی شهروندان، باعث شده‌است که شهرداری نتواند راهبردها، سیاست‌ها و برنامه‌های اجرایی لازم را تهیه و تدوین کرده و بر آن اساس، چشم‌انداز دقیق و کاملی را پیگیری کند. در این شرایط، شهرداری دست به ابتکارات مخربی زده‌است که برخی از آن‌ها ارائه خدمات و تسهیلاتی است که در حوزه مسئولیت شهرداری قرار ندارد و دیگر آن که هزینه همین خدمات و ایفای وظایف محوله خود را از صحنه خارج کرده و شهرداری را به اقدامات خطرناک‌تری چون فیزیکی‌لیسم، ارائه خدمات فراقانونی به برخی از نهادها و ... سوق می‌دهد. برای جلوگیری از این روند قهقراایی، به نظر می‌رسد بایستی جایگاه هر سه عامل این مثلث، یعنی دولت، شهروندان و شهرداری اصلاح شود؛ یعنی مشخص شود که چرا دولت شهرداری را نهادی خودگردان معرفی می‌کند، اما خدمات و تسهیلاتی از آن تقاضا دارد که از حیطة وظایف این نهاد بیرون است؟ چه دلیلی باعث شده‌است که ساکنان در اداره شهر و حتی پرداخت حقوق حق شهرداری، احساس مسئولیت نکنند؟ و اساساً چرا شهرداری نیازمند درآمدهای اضافه به‌ویژه درآمد پایدار است؟ با وجود آن که پاسخ‌های متعدد و متنوعی به این پرسش‌ها داده شده و راه‌حل‌های مختلفی به کار گرفته شده‌است، ظاهراً هنوز مشکلات موجود در این حیطة به‌طور کامل مرتفع نشده‌است. به‌همین دلیل، می‌توان این فرض را مطرح کرد که سیاست‌گذاری و راهبردهای تعریف‌شده به‌منظور تحقق این سیاست‌ها به‌درستی تعریف نشده‌است. این در حالی است که بین کارکرد و کیفیت سیاست‌های تدوین‌شده ارتباط برقرار بوده و زمانی که این ارتباط به‌درستی تبیین نشده و راهکارهای اجرایی مناسب برای تحقق آن‌ها اندیشیده نشود، دسترسی به اهداف تعریف‌شده غیرممکن خواهد بود. درواقع، بیشتر رفتارهایی که در سازمان‌ها اتفاق می‌افتد، قابل‌پیش‌بینی است؛ زیرا آن‌ها تکراری بوده یا حالتی گردشی دارند. به‌همین دلیل، بایستی به‌راحتی بتوان عملکرد نهادی مانند شهرداری را پیش‌بینی کرد. حال اگر چنین مهمی قابل‌اجرا نیست، بایستی مؤلفه‌ها و شاخص‌هایی را شناسایی کرد که مانع این کار می‌شوند. برهمین اساس، بایستی مشخص شود که آیا شاخص‌های قابلیت‌ها و عملکردی شهرداری، در جایگاه مناسب خود قرار دارند یا خیر و اگر چنین نیستند، کدام عوامل در انحراف آن‌ها اثرگذار بوده‌اند. به‌منظور آزمون این فرض، این بررسی در شهرداری مشهد به انجام رسید. دلیل انتخاب شهرداری مشهد آن بود که این نهاد در این کلان‌شهر با تنگناهای بسیاری مواجه است. درواقع، شهرداری مشهد اکنون خدمات منطقه‌ای و حتی فرامنطقه‌ای متعددی ارائه می‌دهد؛ اما تقریباً هیچ نوع کمکی از سوی دولت دریافت نکرده و حتی از برخی حمایت‌هایی که به سایر کلان‌شهرها ارائه می‌شود، محروم است (حسینی، ۱۴۰۰: ۲۹). این در حالی است که این شهر علاوه بر ارائه خدمات به بیش از ۳/۵ میلیون نفر جمعیت شهر، هر ساله پذیرای ۲۵ میلیون زائر و مسافر از ایران و سایر کشورهای جهان بوده و اکنون به قطب گردشگری سلامت در ایران تبدیل شده‌است.

مواد و روش‌ها

این بررسی به شیوه توصیفی و تحلیلی به انجام رسید و هدف آن کاربردی بود. به این منظور، پرسشنامه‌ای طراحی شد که مشتمل بر ۳ بخش بود. در بخش اول ۱۰ سؤال مختلف در نظر گرفته شد که شامل سؤالات جمعیت‌شناختی و پرسش‌هایی در خصوص میزان آشنایی پاسخگویان با مقوله مشارکت، نهادهای حاکمیتی و خدمات‌رسان بود. در بخش دوم که برای کارآمدی سیاست‌ها طراحی شده بود، ۷ سؤال مطرح شد که ۴ سؤال

سنجش کیفیت سیاست‌ها و ۳ سؤال سنجش کارکرد آن‌ها را شامل می‌شد. در بخش سوم نیز ۱۳ سؤال در نظر گرفته شده بود که شامل ۸ سؤال برای سنجش شاخص قابلیت و ۵ سؤال نیز برای سنجش شاخص عملکردی بود. در مجموع ۴۶ سؤال مطرح شده بود که همان‌طور که در ادامه توضیح داده شده است، برخی از آن‌ها با هم ترکیب و تعدادی نیز به دلیل به دست نیاموردن امتیاز لازم، حذف شدند. سؤالات مطرح شده از نوع بسته بوده و برای مقیاس‌گذاری نیز از طیف ۵ گزینه‌ای لیکرت (از کاملاً موافق تا کاملاً مخالف) استفاده شد. این سؤالات براساس چهار متغیر اصلی تحقیق، یعنی کیفیت سیاست‌ها، کارکرد سیاست‌ها، شاخص قابلیت و شاخص عملکردی، تهیه شدند.

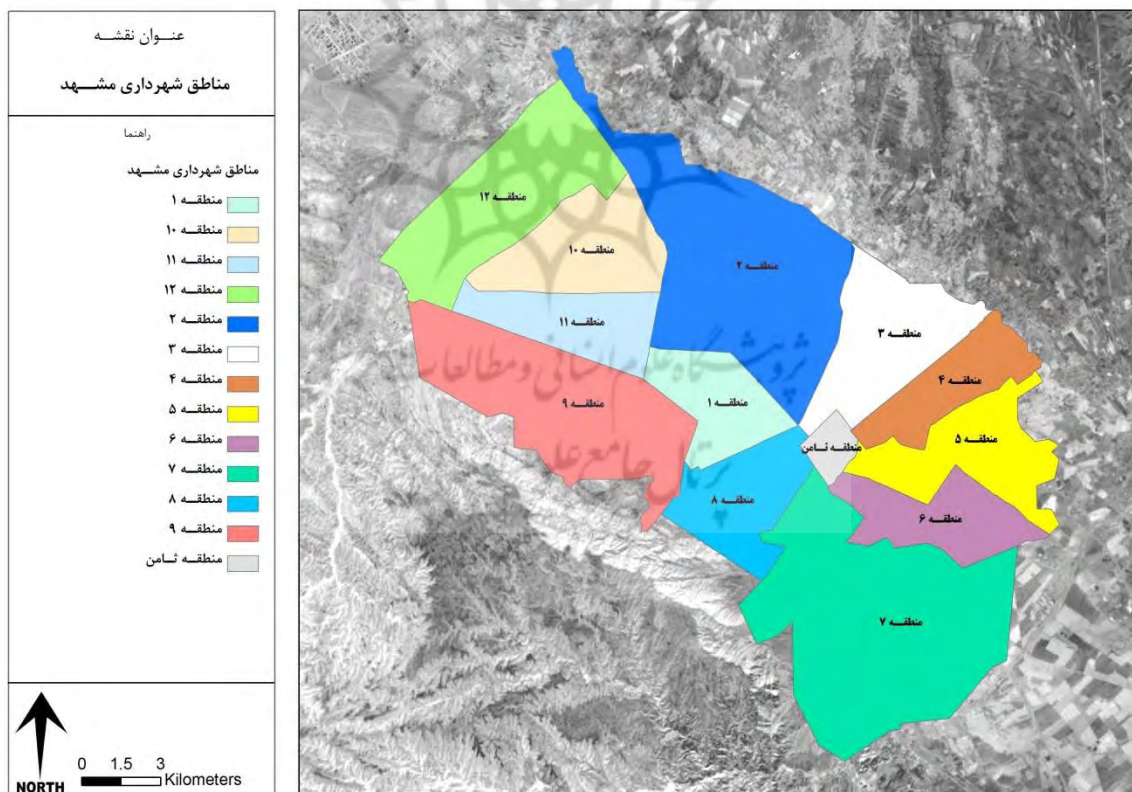
فرض اصلی بر آن قرار داشت که سیاست‌های کارا تر از کیفیت بالاتر و عملکرد مناسب‌تری برخوردارند. برای تعیین کیفیت سیاست‌ها از چهار بُعد میزان پایداری و انعطاف‌پذیری سیاست‌ها، نحوه آینده‌نگری و واقع‌بینی سیاست‌ها، وضعیت هدفدار بودن سیاست‌ها و قلمرو، وسعت و گستردگی سیاست‌ها استفاده شد. برای سنجش کارکرد سیاست‌ها از سه بُعد اصلی یعنی هدایت سازمان‌ها و نهادهای ذی‌مدخل در اداره امور شهر، ایجاد هماهنگی بین سازمان‌ها و ارزیابی و کنترل برنامه‌ها بهره‌برداری به عمل آمد. در بخش سنجش شاخص‌های قابلیت از وجود قوانین و مقررات مناسب، در اختیار بودن زیرساخت‌های مرتبط، در دسترس بودن فضای کارآفرینی و اشتغال معقول، شرایط تأمین مالی، تکنولوژی در اختیار، نحوه دسترسی به خدمات توسعه و تعامل و همکاری با سایر نهادها و سازمان‌های ذی‌مدخل در مدیریت شهری، بهره‌برداری شد. در بخش سنجش و اندازه‌گیری شاخص عملکردی از میزان تعامل شهرداری با سایر نهادهای خدمات‌رسان، نحوه خدمات‌رسانی به سایر بخش‌های متقاضی، توان تولید ارزش افزوده، کارآفرینی و ایجاد اشتغال و نحوه سرمایه‌گذاری استفاده شد. برای سنجش مؤلفه‌های مورد اشاره، از نظرسنجی داوطلبانه از خبرگان و کارشناسان حوزه مدیریت شهری و شهرسازی، جغرافیا و کارشناسان شاغل در بدنه شهرداری (۶۲ نفر از شهرداری، ۴۴ نفر از استادان دانشگاه و بقیه از کارشناسان راه و شهرسازی و محققان آزاد) بهره‌برداری به عمل آمد.

با توجه به نبود پرسشنامه استاندارد در این حوزه، از پرسشنامه محقق ساخته استفاده شد. از آنجا که تاکنون تحقیق جامع و کاملی در این ارتباط به انجام نرسیده بود، از روش دلفی برای غربال شاخص‌ها و رسیدن به یک توافق در زمینه اهمیت شاخص‌ها استفاده شد. بر همین اساس و به منظور رسیدن به اجماع نظری در خصوص پارامترهای مورد نیاز در این زمینه و همچنین طراحی پرسشنامه از روش مورد اشاره استفاده شد.

برای تأیید روایی پرسشنامه، از روش نسبت روایی محتوایی شاخص (CVR) استفاده شد. بدین‌منظور ۱۰ تن از استادان و متخصصان آشنا به موضوع پژوهش، هر یک از سؤال‌های پرسشنامه را در قالب طیف ۳ گزینه‌ای به شرح زیر، امتیازدهی کردند: ضروری است؛ مفید است اما ضروری نیست و غیرضروری است. مجموع امتیازات به دست آمده برای هر سؤال، با استفاده از فرمول لوشه مورد ارزیابی قرار گرفت و سؤال‌هایی که مقدار CVR آن‌ها پایین‌تر از ۰/۹۹ بود، حذف شدند. پایایی پرسشنامه نیز با استفاده از آزمون آلفای کرونباخ با ۳۵ نمونه داده‌های مورد نیاز از نمونه‌ای به حجم ۱۵۰ نفر به دست آمد. نمونه مورد اشاره با استفاده از روش نمونه در دسترس، گزینش شد. برای آزمون نرمال بودن متغیرها از آزمون نرمالیتی استفاده شد و با توجه به نتایج به دست آمده در این بخش، از آزمون تی تک‌نمونه‌ای، آزمون فریدمن و همچنین روش تحلیل عاملی تأییدی و معادلات ساختاری مبتنی بر واریانس با استفاده از روش حداقل مربعات معمولی (PLS)، برای تحلیل داده‌ها استفاده شد.

قلمرو این بررسی شهر مشهد بود. این شهر، در میان رشته کوه‌های بینالود از جنوب و هزار مسجد در شمال واقع شده است (شکل ۱). مطابق با آمار سرشماری نفوس و مسکن سال ۱۳۹۵، شهر مشهد با جمعیت ۳۰۵۷۶۷۹ نفر دومین کلان‌شهر و پرجمعیت‌ترین شهر ایران بعد از تهران است. این جمعیت، شامل ۱۵۳۲۴۷۵ نفر (۵۰/۱۲ درصد) مرد و ۱۵۲۵۲۰۴ نفر (۴۹/۸۸ درصد) زن است. این تعداد در قالب ۹۳۰۴۵۰ خانوار در شهر مشهد ساکن هستند (صابری‌فر، ۱۳۹۹: ۱۴۵).

وضعیت پایین کارایی و اثربخشی شهرداری این شهر در طی تحقیقات متعدد به اثبات رسیده است (رهنما و رضوی، ۱۳۹۱: ۶۵؛ صابری‌فر، ۱۳۹۲: ۱۲۷ و ۱۳۹۹: ۴۴۵). برای رفع این چالش‌ها، مدیران شهری عمدتاً به راهکارهای تأمین مالی و افزایش نیروی انسانی توجه کرده‌اند؛ اما چنین رویکردهایی تاکنون نتوانسته است شرایط رضایتمندی شهروندان را تأمین کرده و همین امر، میزان مشارکت آن‌ها را به شکل قابل توجهی کاهش داده است (صابری‌فر و حسینی، ۱۴۰۱: ۷۳). از همین‌رو، در این بررسی این فرض مطرح شد که مشکلات این نهاد عمومی خدمت‌رسان، عمدتاً ناشی از فقدان شاخص‌های حوزه قابلیت‌ها و کارکردهای آن است. به همین دلیل، این پژوهش تمرکز اصلی خود را بر وضعیت شاخص‌های قابلیت‌ها و عملکردی قرار داد.



شکل ۱. موقعیت کلان‌شهر مشهد در دشت مشهد به همراه مناطق سیزده‌گانه

پیشینه و مبانی نظری تحقیق

بررسی‌های اولیه نشانگر آن است که در ارتباط با عنوان دقیق این بررسی، مطالعه‌ای در ایران و جهان به انجام نرسیده است؛ اما برخی از اجزای آن در تحقیقات مختلفی مورد توجه بوده است؛ برای مثال، بلکمن^۱ (۱۹۹۵)، برنامه ریزی، ارائه خدمات عمومی و پشتیبانی از توسعه اقتصاد محلی را تنها از طریق مدیریت شهر ممکن می‌داند. گیر^۲ (۲۰۰۹)، نشان داد که شهرداری و ابزار مورد استفاده آن (برنامه ریزی شهری)، شیوه‌ای برای اجرای سیاست شهری است. هی^۳ و همکاران (۲۰۱۱) نیز اعلام کردند که موضوعات مرتبط با سیاست‌گذاری در مرکز مباحث برنامه ریزی شهری قرار دارند. ری^۴ (۲۰۱۳)، نشان داد که مشکلات متعدد باعث شده از دهه ۱۹۶۰ میلادی در انگلستان، به برنامه ریزی شهری به عنوان اولین فاز از سیاست شهری رسمی توجه شود. رینالدی^۵ (۲۰۱۴)، ره‌اورد چنین سیاست‌هایی را انتخاب دقیق منابع و جهت‌گیری‌های هماهنگ با مسائل شهری می‌داند. یانگ^۶ (۲۰۱۴)، افزایش مطالعات حوزه ذی‌نفعان را نشان‌دهنده اهمیت ذی‌نفعان در تأثیرگذاری بر تصمیم‌گیری‌های مرتبط با پروژه‌های توسعه شهری قلمداد می‌کند. هاریسون^۷ و همکاران (۲۰۱۵) خاطر نشان کردند که انتظارات مشتریان به‌گونه‌ای متحول شده است که بدون اتکا به فناوری‌های روز، امکان پاسخگویی به آن‌ها وجود ندارد. به‌همین دلیل، امروزه فناوری به ستون فقرات سیستم‌های کسب و کار تبدیل شده است. هالند^۸ (۲۰۱۵) در تحقیق خود تأکید می‌کند که سیاست‌گذاری درست می‌تواند همه فعالیت‌های توسعه‌ای را جهت دهد. رینالدی (۲۰۱۶) در تبیین رابطه بین سیاست محلی و برنامه ریزی شهری معتقد است که فرایند تدوین برنامه‌ها، نقشه‌ای پیچیده از همکاری‌های محلی میان کنشگران و ذی‌نفعان را ترسیم می‌کند. فیویر و همکاران (۲۰۱۶) اعلام کردند که در دهه ۱۹۹۰ براساس معیارهایی مانند قدرت نسبی و ارتباط با منابع سازمانی از منظر وابستگی و نفوذ ذی‌نفعان، چهار تیپ ذی‌نفع ایده‌آل، حاشیه‌ای، غیرحمایتی و ذی‌نفعان ترکیبی تعیین می‌شود. فیویر^۹ و همکاران (۲۰۱۶) نیز این طبقه‌بندی را تکمیل کرده و دسته‌بندی بخشی یا ساختاری (بخش‌های عمومی، خصوصی، داوطلب یا ترکیبی) را به آن افزودند. در بررسی‌های فرلیه و انگارو^{۱۰} (۲۰۱۷)، برای این حوزه سه سطح ملی، نهادی و سیاست‌گذاری یا خرد عنوان شد که دو سطح اول، به موضوع منافع، ایدئولوژی‌ها و نهادها و سطح سوم، به زمینه‌سازی برای اجرای راهبردها می‌پردازند. مک کورمک^{۱۱} و همکاران (۲۰۲۱) مدیریت شهری را یگانه راه ارائه خدمات متناسب به شهروندان قلمداد می‌کنند. نکته‌ای که دامنیک^{۱۲} و همکاران (۲۰۲۲) هم بر آن تأکید دارند.

در ایران اما، اولین بررسی‌ها در این ارتباط را صبوری (۱۳۷۴) مطرح کرد. وی اعتقاد داشت در جوامع سنتی، منشأ اقتدار عادت و سنت است و تعیین رهبر نیز براساس همین سنت هاست. افراد از دستورات اطاعت می‌کنند، چون عادت بر این بوده است. در این جوامع که اقتدار فرمانروایی ناشی از سنت هاست، حکومت‌شوندگان، شهروند نیستند،

1. Blackman

2. Geyer

3. He

4. Rae

5. Rinaldi

6. Yang

7. Harrison

8. Holland

9. Feuvre

10. Ferlie & Ongaro

11. McCormack

12. Dominik

بلکه همتایان اند و رعایا محسوب می‌شوند. شرابی (۱۳۸۵) بیان کرد که پدرسالاری خانوادگی، زمینه را برای یک سلطه دوگانه فراهم می‌کند. نظریه شیوه تولید آسیایی و مفهوم عام استبداد شرقی نیز بیانگر یک شکل بندی اجتماعی آسیایی و شرقی است که با شکل خاصی از پدرسالاری همراه است. عنبری و حسنونند (۱۳۸۹) بیان کردند که در اغلب کشورها به خصوص جهان سوم، دولت‌ها با نقش پدرسالار در اداره کشور به‌طور کل و اداره شهرها و روستاها به‌طور خاص وارد شده‌اند. از این نگاه، پدرسالاری، سیمای اصلی روابط اجتماعی در شکل بندی اجتماعی ماقبل سرمایه‌داری است که به‌طور تاریخی به اشکال گوناگونی در آسیا و اروپا وجود داشته‌است. در اوایل دهه ۱۳۹۰ شمسی، بیشتر مباحث حوزه کارکرد و قابلیت شهرداری در قالب رضایتمندی شهروندان پیگیری می‌شد؛ برای مثال، در همین دوره احمدی و همکاران (۱۳۹۳) اشاره مهمی به این مقوله داشته و ساختار منسجم و کارآمد شهرداری را به دقت مورد بحث و بررسی قرار دادند. یک سال بعد، کاظمیان و میر عابدینی (۱۳۹۴)، سطوح مدیریت شهری را پیگیری کرده و به خصوص مبحث تصمیمات لازم برای هموارسازی اجرای راهبردها در طرح‌ها را تبیین کردند. در همین ارتباط و در بیان ضرورت و اهمیت سیاستگذاری شهری در مدیریت شهری، کاظمیان و جلیلی (۱۳۹۴)، به حوزه‌هایی اشاره می‌کنند که ممکن است تحت تأثیر فرایند اعمال قدرت از سوی ذی‌نفعان و صاحبان قدرت شهری قرار گیرد. قلی‌پور و محملی (۱۳۹۴)، اعلام کردند که طرح‌های شهری، اطلاعات مورد نیاز را برای تصمیم‌گیران تهیه می‌کنند. اطلاعاتی که به آنان در اتخاذ تصمیمات آگاهانه‌ای کمک می‌کند که در رشد درازمدت اجتماعی، اقتصادی و کالبدی جامعه مؤثر است. در همین دوره، پوراحمد و همکاران (۱۳۹۴)، مباحث مربوط به حکمروایی شهری را به‌طور جدی دنبال کرده و در قالب همین رویکرد، اشارات مهمی به مبحث عملکرد و کارکرد شهرداری کردند. از دید کاظمیان و میرعابدینی (۱۳۹۰: ۲۷)، سیاست شهری، تلاش برای انتظام، کنترل و مدیریت نیروهایی است که نواحی شهری را شکل می‌دهند.

شاهواری (۱۳۹۵) نیز عنوان کرد که شهرداری از یک نهاد خدمت‌رسان به سازمانی حاکمیتی تبدیل شده‌است و مدیران به جای رفع این مشکل، تلاش دارند با یافتن منابع درآمدی پایدار، هرچه بیشتر در همین پوسته حاکمیتی فرو روند. در واقع، چون دولت‌ها نگران کوچک شدن قلمروهایشان هستند، تلاش دارند همه چیز و از جمله شهرها را به مالکیت خود درآورند. شاید به همین دلیل است که مسلمی (۱۳۹۷)، رابطه میان سیاست‌گذاری شهری و قدرت ذی‌نفعان کلیدی را تشریح کرده و ابراهیم‌نیا و عبدی دانشپور (۱۳۹۸)، به کارگیری رهیافت همکارانه در برنامه‌ریزی در جهت تحقق سیاست‌گذاری یکپارچه را ضروری قلمداد می‌کنند. فیروزی و همکاران (۱۳۹۹)، در همین ارتباط به مبحث مدیریت دانش اشاره کرده و اعتقاد دارند، از این طریق می‌توان به حکمروایی خوب دسترسی داشته و با کمترین تنش، بالاترین رضایتمندی را تأمین کرد. همان‌طور که از بررسی مختصر فوق مشخص می‌شود، محققان این حوزه اگرچه ابعاد و زوایای متعددی از مبحث مدیریت شهری و مشارکت ساکنان در این زمینه را مطرح کرده‌اند، اما هیچ‌کدام از آن‌ها به مقوله تأثیر شاخص‌های قابلیت و کارکردی شهرداری در مشارکت و حضور شهروندان در اداره شهرها نپرداخته‌اند.

به لحاظ سطوح هستی‌شناختی، معرفت‌شناسی و روشی هم مقوله کارایی و قابلیت شهرداری‌ها مورد توجه اندیشمندان مختلف بوده و به همین دلیل در این حوزه، تحقیقاتی به انجام رسیده‌است که نشانگر آن است که کارایی و قابلیت شهرداری‌ها هم به لحاظ ذهنی و هم عینی، ارزش مطالعه و بررسی را دارد (فنی و همکاران، ۱۳۹۴: ۱۰۵). این ادعا به آن جهت طرح شده‌است که شهرها در طی تاریخ، توسط ساکنان ساخته، بازسازی و حتی از نو بنا

شده‌اند. نمونه‌هایی چون بازسازی شهر زلزله‌زده کاشان در آشفته‌ترین دوران تاریخی حکومت‌داری در ایران (بجوبه انتقال قدرت از زندیه به قاجاریه) و حتی ساخت صفر تا صد شهر اسلامی (در خراسان جنوبی) در اواخر حکومت پهلوی (صابری فر و همکاران، ۱۳۹۴: ۷۵)، شاهدی بر این ادعاست؛ اما همین شهروندان که ساخت و نوسازی شهرهای خود را بدون حمایت دولت انجام می‌دادند، اکنون در پرداخت عوارض خدماتی که دریافت می‌کنند (امان پور، ۱۳۹۷: ۲۳)، تعلل دارند. در واقع، ظاهراً ورود دولت در قالب نهادی مدنی (شهرداری) به مدیریت و اداره شهرها، روزبه‌روز ساکنان را به حاشیه رانده است.

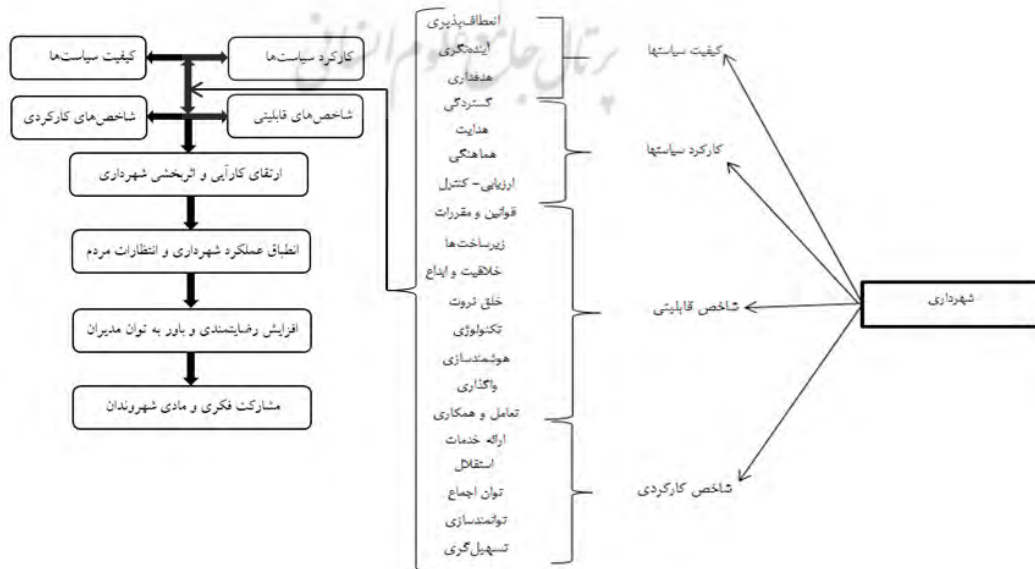
درحقیقت، تأسیس شهرداری در ایران و جهان بر ارتباط دوسویه شهروندان و حاکمیت مبتنی بوده است؛ یعنی نظام سیاست‌گذاری شهری از منظر نهادی، همواره نظامی مشارکتی، کل نگر، مردم‌سالار و اولویت‌بندی شده محسوب می‌شده است (فنی و همکاران، ۱۳۹۴: ۱۰۵)؛ اما در عمل این شرایط کاملاً برعکس شده است؛ به طوری که امروزه کلان‌چالش‌هایی که هم‌اکنون مدیریت شهری با آن‌ها روبرو هستند، شامل چالش‌های محیطی، سازمانی و تشکیلاتی، قانونی، اقتصادی و مالی هستند (سعیدینیا، ۱۳۸۲: ۲۸)؛ از این رو، با وجود تلاش متولیان برای حرکت به سوی برنامه‌ای مشارکتی، با اولویت‌بندی مشخص و هدف‌گذاری شده، محدودیت‌های ناشی از تصمیمات سیاستی قبلی، اجازه شکل‌گیری الگوی جدید را نداده است (علی‌احمدی و میرعابدینی، ۱۳۹۸: ۷۵). فرایندی که گزینه‌های ممکن را روزبه‌روز محدودتر کرده است (Kay, 2005: 195). نتیجه غایی همین روند، این بوده است که اجراء و ارزیابی مصوبات شورا و نحوه ارزیابی و پایش آن‌ها را غیرممکن کرده است (علی‌احمدی و میرعابدینی، ۱۳۹۸: ۷۷). تشریح و تبیین چنین فرایندی توسط نظریه وابستگی انجام می‌شود. از دید این نظریه، همین چالش باعث می‌شود که تصمیمات اتخاذشده، نتوانند تغییرات اساسی در سیاست‌های عمومی و پایه‌های نهادی آن‌ها ایجاد کنند (Torfing, 2009: 12). تجربه عملی شوراها و شهرداری‌های کشور نیز این نظریه را تأیید می‌کنند (علی‌احمدی و میرعابدینی، ۱۳۹۸: ۷۴). تئوری نهادگرایی تاریخی، استفاده از رویکرد وابستگی به مسیر را در تحلیل‌های سیاستی مورد تأکید قرار داده است. اخیراً، استفاده از این رویکرد در تحلیل سیاست‌های شهری خصوصاً برنامه‌ریزی شهری، مورد توجه پژوهشگران قرار گرفته است (Choi et al., 2019: 16)؛ زیرا نهادگرایی جدید اعتقاد دارد که نهادها از طریق تعیین مرجع مشروعیت کنشگران، تعدد کنشگران را به رسمیت شناخته و این گروه، تأثیر و تأثر سایر عوامل را کنترل می‌کنند (کاظمیان و میرعابدینی، ۱۳۹۰: ۲۷).

این شرایط را باید در این بستر تاریخی دید که انسان‌ها فردمحور شده و تنها براساس عقلانیت ابزاری عمل کرده و به‌همین دلیل، در امور عمومی و مشترک‌المنافع، کمتر دخالت کرده و همه تلاش خود را به خرج می‌دهند تا با کمترین هزینه، بالاترین راندمان را به‌دست آورند (صابری فر، ۱۳۹۹ الف: ۱۴۳)؛ البته که فقدان دولت حداکثری و قانون‌مدار نیز عامل دیگر بی‌عملی شهروندان قلمداد می‌شود؛ زیرا چنین حکومتی نمی‌تواند بهره‌مندی عادلانه‌ای از امکانات را فراهم کند (ابراهیمی و جلیلود، ۱۳۹۳: ۱۰۱) و به‌همین دلیل، ساکنان دچار احساس محرومیت شده و عدم رضایت خود را به شیوه‌های مختلف، از جمله عدم پرداخت هزینه‌های معمول شهرداری، اعلام می‌کنند (صابری فر، ۱۴۰۰: ۷۲).

عده‌ای از محققان نیز معتقدند که اگر شهروندان توانمند شده و ابزار و امکانات مورد نیاز در اختیار آن‌ها قرار گیرد، آنان مجدداً به شرایط قبلی بازخواهندگشت. به این منظور، باید از کنشگران خواست تا ساکنان را به مشارکت دعوت کرده و تسهیلات لازم را در اختیار آن‌ها قرار دهند تا نقش واقعی خود را در این زمینه ایفا کنند (محمدی‌نیا،

۱۳۹۷: ۴۵). هسته اصلی رویکردهای اخیر، بهره‌گیری از کنشگران فعالی است که توان جریان‌سازی در بین شهروندان را دارند (رضایی و زنگی‌آبادی، ۱۳۹۹: ۱۷۹)؛ البته صرف پیدا کردن کنشگر کفایت نمی‌کند؛ بلکه باید هویت مشترک، رقیب مشترک و هدف مشترک نیز تعیین شود (گائرنتر و همکاران، ۲۰۱۶)؛ اما شناخت و پیدا کردن کنشگران واقعی، بسیار سخت و زمان‌بر است و نیازمند سازمان‌ها و نهادهایی است که بتوانند کارایی و اثربخشی دقیق و کاملی را ارائه کنند. به این منظور، گروهی «آغاز از انتها» (سعادت، ۱۳۷۱: ۱۴) را پیشنهاد کرده و اعتقاد دارند، باید برنامه‌ریزی و هدف‌گذاری از پایین به بالا انجام شود.

در این میان، عده زیادی از محققان بر این باورند که مدیریت و اداره شهرها در عصر مدرن، ایده‌ای جدید و نوآورانه بوده و به‌همین دلیل، شهروندان خود را با این ایده هماهنگ نکرده و از پذیرش آن سرباززده یا حداقل تمامیت آن را نپذیرفته‌اند؛ بنابراین باید شرایطی فراهم آید تا همه یا حداقل اکثریت قریب به اتفاق شهروندان این ایده را بپذیرند. در همین راستا، نظریه پذیرش نوآوری، جایگاه ویژه‌ای پیدا کرده است. مطابق با این نظریه، هر نوع ایده و محصول جدیدی، در همان ابتدا نمی‌تواند مورد پذیرش همه افراد جامعه قرار گیرد (صابری‌فر، ۱۳۹۱: ۶۵)؛ اما اگر پذیرش افراد جامعه به بالای ۵۰ درصد برسد، آن ایده پذیرش عام یافته و حتماً، نتایج و پیامدهای واقعی مدنظر طراحان را به‌دست خواهد آورد (سازمان آب منطقه‌ای خراسان، ۱۳۷۴: ۳۶). شرایطی که کمتر در شهرهای ایران و شهرداری‌هایی که متولی اداره این شهرها هستند، مشاهده می‌شود. درحقیقت و به بیان پارسونز (هلالی و خیاطی، ۱۳۹۱: ۱۰۹)، هابرماس (۱۳۸۴: ۵۴) و لومان (مهدوی و باقری، ۱۳۹۸: ۲۳۱)، زیرسیستم‌های سیاست، اقتصاد، اجتماع و فرهنگ، جایگاه واقعی خود را نیافته و بدون رعایت تشریفات لازم، ابزارها و زبان خاص خود را وارد سایر سیستم‌ها کرده و همین امر، باعث ایجاد اختلال کارکردی شده است. اگر این اختلال را به زبان شهرداری و نهادهای عمومی ترجمه کنیم، می‌توانیم عنوان کنیم که چهار متغیر اصلی کیفیت سیاست‌ها، کارکرد سیاست‌ها، شاخص‌های قابلیت و شاخص‌های عملکرد شهرداری، به دلیل اختلال کارکردی ایجاد شده، شرایط و کیفیت لازم را نیافته‌اند. در نتیجه، ضرورت دارد تا دلایل و عوامل بروز چنین شرایطی شناخته شده و راه‌برون‌رفت، از دل همین بررسی‌ها حاصل آید که تحقیق حاضر، هدف خود را همین مهم قرار داده است (شکل ۲).



شکل ۲. مدل مفهومی تحقیق (منبع: نگارنده، ۱۴۰۱)

اصلی ترین سؤال این بررسی آن بود که چرا شهرداری‌ها و به خصوص شهرداری مشهد از دریافت هزینه خدمات ارائه شده به شهروندان ناتوان بوده (صابری فر و حسینی، ۱۴۰۱: ۷۴) و به همین دلیل به دنبال روش‌های جایگزین می‌گردد؟ برای پاسخ به این سؤال تاکنون بررسی‌های زیادی به انجام رسیده و همگی آن‌ها بر این نکته تأکید داشته‌اند که مانع اصلی در نحوه عمل شهرداری، سیاست‌های تدوین شده برای دستیابی به اهداف این نهاد خدمات رسان است. درحقیقت، این شرایط باعث شده است که دولت در حالی که شهرداری‌ها را خودگردان اعلام کرده، خدماتی را از آن‌ها بخواهد که معمولاً توسط نهادهای حاکمیتی انجام می‌شود. شهرداری نیز که ناچار است ضمن ارائه خدمات مدنظر دولت، ساکنان را نیز راضی نگه دارد، چاره‌ای نداشته است که از روش‌های نه‌چندان مناسب دست به تأمین درآمد بزند. این روند ضمن آن که شهروندان را از کانون توجه خارج کرده، توقع و انتظار آن‌ها را افزایش داده است؛ بنابراین، به نظر می‌رسد که اگر سیاست‌ها و قابلیت‌های شهرداری در شرایط مناسبی باشد، بسیاری از این مشکلات مرتفع خواهد شد. درواقع، فرضیه اصلی این پژوهش آن بود که شاخص‌های قابلیت‌های عملکردی شهرداری در وضعیت مناسبی قرار ندارند.

از آنجا که کارشناسان مورد پرسش این بررسی در شرایط نسبتاً یکسانی قرار داشتند، درباره ویژگی‌های جمعیت شناختی این گروه شرح و تفصیل زیادی مورد نیاز نیست. صرفاً برای اطلاع اعلام می‌شود که از مجموع شرکت کنندگان در این بررسی، ۳۵ نفر خانم و بقیه آقا بودند. نزدیک به ۵۳ درصد از مشارکت کنندگان مدرک تحصیلی خود را کارشناسی اعلام کرده و ۳۷ نفر کارشناسی ارشد و بقیه نیز تحصیلات خود را در مقطع دکتری به پایان رسانده بودند. از نظر حوزه اشتغال نیز تعداد بیشتری از آن‌ها (۴۱ درصد) در سازمان‌های خدماتی وابسته به شهرداری فعالیت داشتند. البته گروه محققان و مدرسان دانشگاه با ۲۹ درصد در رتبه دوم و کارشناسان حوزه مسکن و شهرسازی و محققان و پژوهشگران بخش خصوصی نیز به ترتیب ۱۷ و ۱۳ درصد را به خود اختصاص دادند. تقریباً همه پرسشنامه‌ها با مراجعه به محل کار پاسخگویان تکمیل شده و تنها ۱۰ درصد پرسشنامه‌ها که دچار اشکال و ایراد بودند، به وسیله تلفن یا بهره‌برداری از فضای مجازی تصحیح و تکمیل شدند. بررسی‌های آماری صورت گرفته در ارتباط با تأثیر مدرک تحصیلی، نوع اشتغال و جنسیت نشان داده که این متغیرها، در پاسخ نمونه مورد پرسش، تأثیرگذار نبود یا حداقل این موضوع از نظر آماری معنادار تلقی نمی‌شد.

در بخش دوم، به آزمون فرضیه اصلی طرح شده در این بررسی پرداخته شد. برای آزمون فرضیه مورد اشاره در ابتدا به ارزیابی تناسب شاخص‌های قابلیت‌های شهرداری مشهد اقدام شد. نتایج حاصل از محاسبات این بخش در جدول ۱، ارائه شده است.

اطلاعات جدول ۱، نشان می‌دهد که تی محاسبه شده برای میانگین مؤلفه‌های شاخص قابلیت‌های شهرداری و تی به دست آمده برای هر یک از مؤلفه‌ها به صورت جداگانه، به لحاظ آماری معنی دار است. علاوه بر آن، علامت انحراف میانگین محاسبه شده نیز منفی است. در مجموع، چون عدد محاسبه شده در این بخش از مقدار میانه (۳)، کمتر است، می‌توان عنوان کرد که شاخص قابلیت‌های شهرداری در شرایط فعلی از وضعیت مطلوبی برخوردار نیست. از نظر تأثیر هر یک از مؤلفه‌ها نیز ضریب خی دو در آزمون فریدمن، نشان داد که بین میانگین رتبه‌ها تفاوت وجود داشته و این تفاوت از نظر آماری معنادار است. مطابق با این اطلاعات، می‌توان اعلام کرد که این مؤلفه‌ها از شرایط یکسانی برخوردار نبوده و از رتبه اول تا هشتم قابل دسته‌بندی است.

برای تعیین وضعیت شاخص عملکردی یا کارکردی شهرداری مشهد، وضعیت چهار شاخص ارائه خدمات، استقلال عمل شهرداری، توان ایجاد اجماع در بین نهادهای همکاری کننده و ساکنان دریافت کننده خدمات، توانمندسازی جوامع محلی برای تأمین برخی از خدمات بدون حضور و حتی نظارت شهرداری و حضور در پروژه های شهری در نقش تسهیل گری نه کنش گری، مورد ارزیابی و سنجش قرار گرفت. نتایج این محاسبات در جدول ۲ ارائه شده است.

جدول ۱. وضعیت شاخص های قابلیت شهرداری مشهد (نگارنده، ۱۴۰۱)

شرح	آزمون تی تک نمونه			
	انحراف میانگین ^۱	T	Sig	میانگین رتبه ها ^۲
توان اداری	-۰/۲۲۳	-۱/۶۰	۰/۱۳۲	۶/۳۰
خلق ثروت	-۰/۷۱۲	۵/۹۶۸	۰/۰۰۰	۵/۳۷
خلاقیت	-۰/۹۶۴	-۹/۹۸۹	۰/۰۰۰	۴/۸۸
تعامل	-۱/۰۲	-۱۰/۹۲	۰/۰۰۰	۴/۸۱
مقررات	-۱/۰۶۲	-۹/۹۸۵	۰/۰۰۰	۴/۶۵
خدمات	-۱/۱۱	-۱/۳۵	۰/۰۰۰	۴/۵۱
هوشمندسازی	-۱/۰۱	-۸/۲۹	۰/۰۰۰	۴/۵۰
تکنولوژی	-۱۱/۰۷	-۱۳/۲۱	۰/۰۰۰	۴/۲۱
میانگین	-۰/۹۹۳	-۸/۴۴۸	۰/۰۰۰	آماره خی دو

(منبع: نگارنده، ۱۴۰۱)

جدول ۲. محاسبات مرتبط با شاخص کارکردی شهرداری مشهد (نگارنده، ۱۴۰۱)

شاخص ها	آزمون تی تک نمونه			
	انحراف میانگین	T	Sig.	میانگین رتبه ها
توانمندسازی	-۰/۳۲۵	-۳/۹۷۴	-۰/۳۲۵	۴/۳۹
تسهیل گری	-۰/۶۹۱	-۸/۶۵۸	-۰/۶۹۱	۳/۵۱
ارائه خدمات	-۰/۹۷۸	-۱۰/۸۱۰	-۰/۹۷۸	۲/۸۹
استقلال	-۰/۹۹۲	-۱۱/۰۵۵	-۰/۹۹۲	۲/۸۲
توان اجماع	-۱/۰۲۰	-۱۱/۵۷۱	-۱/۰۲۰	۲/۳۰
میانگین	-۰/۹۹۳	-۸/۴۴۸	۰/۰۰۰	خی دو
				معنی داری

(منبع: نگارنده، ۱۴۰۱)

اطلاعات ارائه شده در جدول ۳، نشان می دهد که ضریب محاسبه شده برای میانگین مؤلفه های شاخص عملکردی به همراه تی هریک از مؤلفه ها به لحاظ آماری معنادار است. از طرف دیگر، علامت انحراف میانگین منفی است؛ بنابراین میانه محاسبه شده از عدد آزمون (۳)، کمتر است. براساس این نتایج، می توان عنوان کرد که شاخص عملکردی در شرایط مناسبی قرار ندارد. اطلاعات به دست آمده نشانگر آن است که خی دوی آزمون فریدمن، معنادار بوده و می توان

¹. Mean Defference

². Mean Rank

گفت که بین میانگین رتبه‌های هریک از مؤلفه‌های شاخص قابلیت‌تی تفاوت معناداری وجود دارد و این مؤلفه‌ها را مطابق با جدول می‌توان در جایگاه اول تا پنجم دسته‌بندی کرد.

در این بخش، وضعیت کارکرد سیاست‌های طراحی شده برای شهرداری مشهد در جهت نیل به اهداف سازمانی این نهاد مدنی عمومی، مورد بررسی قرار گرفت. برای این منظور، اثر سیاست‌های موجود در سه مؤلفه هدایت سازمانی، توان ایجاد هماهنگی‌های لازم درون سازمانی و بین سازمانی و همچنین امکان ارزیابی و کنترل فرایندهای مورد توجه در شهرداری به آزمون گذاشته شد. نتایج این بررسی در جدول ۳ ارائه شده‌است.

جدول ۳. وضعیت کارکرد سیاست‌های طراحی شده برای شهرداری مشهد (نگارنده، ۱۴۰۱)

شاخص‌ها		آزمون تی تک‌نمونه			
اولویت	میانگین رتبه‌ها	Sig.	T	انحراف میانگین	
۱	۲/۵۴	۰/۰۰۰	-۱۲/۱۰	-۰/۸۹۷	هدایت سازمانی
۲	۲/۵۶	۰/۰۰۰	-۱۳/۵۹	-۰/۸۹۲	هماهنگی لازم
۳	۲/۶۲	۰/۰۰۰	-۱۱/۷۲	-۰/۸۲۱	ارزیابی و کنترل
۱۳/۳۱۱ ۰/۰۰۸	آماره‌خی دو سطح معنی‌داری	۰/۰۰۰	-۱۳/۱۶	-۰/۷۸۴	میانگین کارکردها

(منبع: نگارنده، ۱۴۰۱)

اطلاعات ارائه شده در جدول ۳، نشان می‌دهد که تی میانگین کارکرد سیاست‌ها به همراه ضریب تی هریک از کارکردها به لحاظ آماری معنادار است. علاوه بر آن، انحراف میانگین منفی این کارکرد و کوچکتر بودن آن از میانۀ پ نظری (۳)، نشانگر آن است که سیاست‌های طراحی شده برای این نهاد عمومی به لحاظ کارکردی شرایط مناسبی نداشته و نمی‌تواند زمینه را برای عملکرد مناسب فراهم آورد. در بخش آماره‌خی دوی آزمون فریدمن نیز ضریب به دست آمده معنادار بود و بیانگر تفاوت بین میانگین رتبه‌های هریک از کارکردهای سیاست‌ها است. در این بخش نیز مؤلفه‌های مورد بررسی در رتبه‌های یک تا سه قابل دسته‌بندی بودند.

در این بخش، کیفیت سیاست‌های طراحی شده برای شهرداری مشهد در جهت نیل به اهداف سازمانی این نهاد مدنی عمومی، مورد بررسی قرار گرفت. برای این منظور، کیفیت سیاست‌های موجود در چهار مؤلفه پایداری، آینده‌نگری، هدف‌داری و گستردگی در شهرداری به آزمون گذاشته شد. نتایج این بررسی در جدول ۴ ارائه شده‌است.

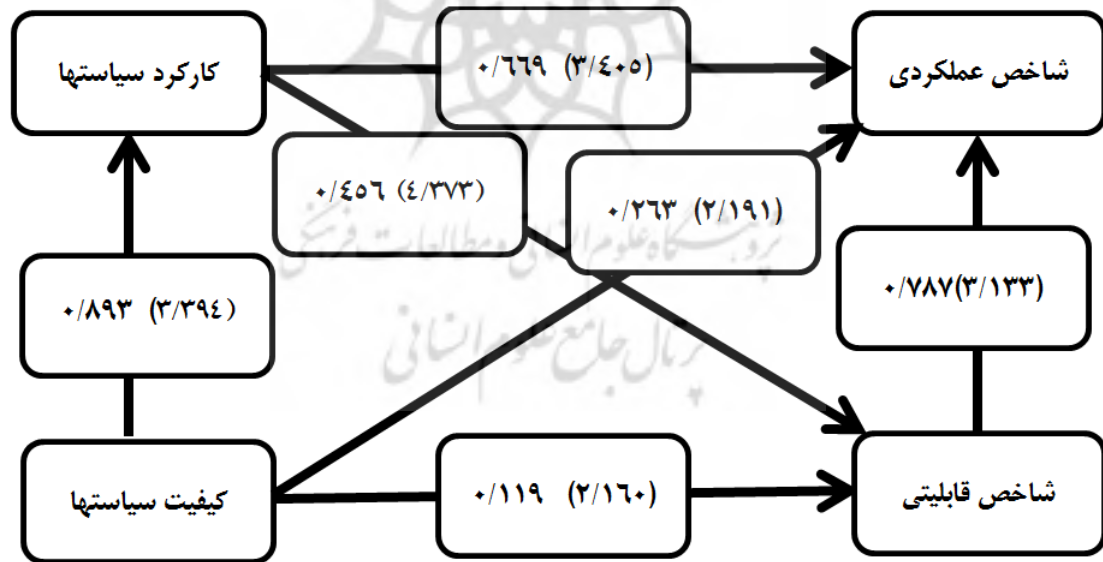
جدول ۴. کیفیت سیاست‌های طراحی شده در شهرداری مشهد (نگارنده، ۱۴۰۱)

شاخص‌ها		آزمون تی تک‌نمونه			
اولویت	میانگین رتبه‌ها	Sig.	T	انحراف میانگین	
۱	۳/۴۷	۰/۰۰۰	-۱۳/۱۱	-۰/۹۴۹	پایداری
۳	۳/۷۱	۰/۰۰۰	-۱۶/۷۰	-۰/۹۲۹	آینده نگری
۴	۴/۲۵	۰/۰۰۰	-۷/۹۸	-۰/۶۵۴	هدف‌داری
۲	۳/۵۸	۰/۰۰۰	-۱۲/۸۸	-۰/۹۰۲	گستردگی
۹/۱۰۰ ۰/۱۴	آماره‌خی دو: سطح معنی‌داری	۰/۰۰۰	-۱۸/۲۹	۰/۸۲۳	میانگین ویژگی‌ها

(منبع: نگارنده، ۱۴۰۱)

مطابق با اطلاعات ارائه شده در جدول ۴، تی محاسبه شده برای میانگین کیفیت سیاست ها و هریک از ویژگی ها، به لحاظ آماری معنادار است. به جهت آن که علامت تعیین شده منفی است و انحراف میانگین ویژگی ها از عدد میانه (۳)، کمتر است، می توان عنوان داشت که سیاست های تدوین شده، به جهت قدرت و توانایی، شرایط لازم برای دسترسی به اهداف مدنظر این نهاد عمومی را ندارد. در بخش آزمون فریدمن، خی دوی محاسبه شده، معنادار نبود. این نتیجه بیانگر آن است که در بین میانگین ها، تفاوتی مشاهده نمی شود.

بدون شک، شهرداری زمانی می تواند شرایط و قابلیت های لازم برای ایفای نقش های کنونی را پیدا کرده و هزینه های لازم را از طریق صحیح به خصوص پرداخت عوارض و نوسازی به وسیله ساکنان به دست آورد که مؤلفه های دیگری را مورد توجه قرار دهد. در این بخش، به برخی از این موارد اشاره شده و وضعیت آن ها به آزمون گذاشته شد. اصولاً در این بخش، تأکید اصلی بر کیفیت و کارکرد سیاست ها؛ رابطه کارکرد سیاست های طراحی شده و شاخص قابلیت؛ ارتباط بین کارکرد سیاست های طراحی شده و شاخص عملکردی؛ اثر کیفیت سیاست های طراحی شده و شاخص قابلیت؛ رابطه بین کیفیت سیاست های طراحی شده و شاخص عملکردی و همچنین ارتباط بین شاخص قابلیت و شاخص عملکردی بود. برای آزمون این روابط، از الگوریتم حداقل مربعات جزئی و همچنین بوتسترپینگ با زیر نمونه ۵۰۰، بهره برداری به عمل آمد. در این بخش، تأثیر متغیرهای کیفیت و کارکرد سیاست ها بر شاخص های قابلیت و عملکردی در شهرداری مشهد تخمین زده شده و یافته های آن در شکل ۳ به نمایش درآمده است.



شکل ۳. ضرایب برآورد شده مدل (ضرایب در پرانتز، آماره تی و اعداد بیرونی، ضریب مسیر)
(منبع: نگارنده، ۱۴۰۱)

همان طور که بیان شد در این بخش، ابتدا رابطه بین شاخص قابلیت و شاخص عملکردی مورد سنجش قرار گرفت که این ارتباط مثبت و معنادار بود. مطابق با شکل، برای این ارتباط، ضریب مسیر از سوی کیفیت سیاست ها به سازه کارکرد سیاست ها ۰/۸۹۳ و آماره تی آن ۳/۳۹۴ به دست آمد. ضریب مسیر از کارکرد سیاست ها به شاخص

قابلیتی ۰/۴۵۶ و آماره تی ۴/۳۷۳ تعیین شد. این اعداد بیانگر آن است که رابطه بین کارکرد سیاست ها و شاخص قابلیت به لحاظ آماری مثبت و معنادار است. ارتباط مثبت و معنادار کارکرد سیاست ها و شاخص عملکردی نیز تأیید شد؛ زیرا ضریب مسیر ۰/۶۶۹ و آماره تی ۳/۴۰۵ به دست آمد. ضریب مسیر بین کیفیت سیاست ها و شاخص عملکردی ۰/۲۶۳ و آماره تی ۲/۱۹۱ محاسبه شد و نشان داد که ارتباط بین کیفیت سیاست ها و شاخص های عملکردی مثبت و معنادار است. ضریب مسیر و آماره تی بین کیفیت سیاست ها و شاخص های قابلیت به ترتیب ۰/۱۱۹ و ۲/۱۶۰ به دست آمد؛ بنابراین، می توان عنوان داشت که بین کیفیت سیاست ها و شاخص های قابلیت رابطه مثبت و معناداری برقرار است. ضریب مسیر شاخص قابلیت به سمت سازه شاخص های عملکردی ۰/۷۸۷ و آماره تی ۳/۱۳۳ تعیین شد. این اعداد مشخص می سازد که بین شاخص های قابلیت و عملکردی ارتباط مثبت و معناداری مشاهده می شود.

بحث و تحلیل

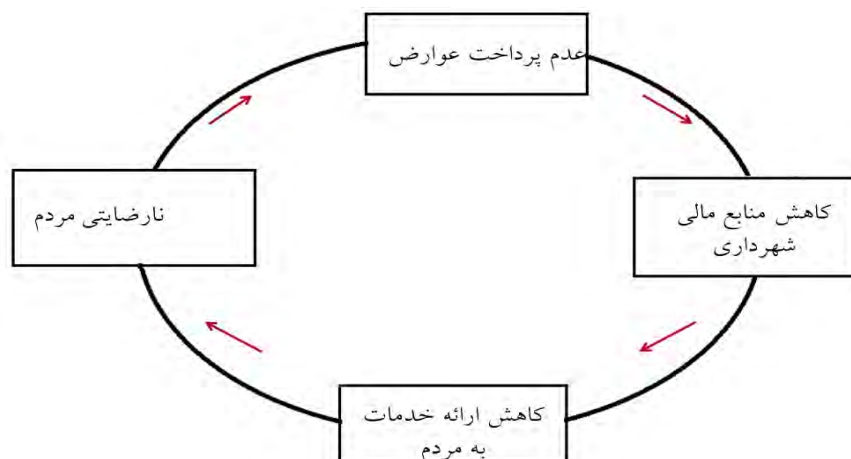
در ارتباط با مشارکت و حضور شهروندان در اداره امور شهرها، نظریات متعددی مطرح شده است. تحقیقات صورت گرفته در این حوزه بیشترین وزن را به بی انگیزگی و عدم مسئولیت پذیری ساکنان نسبت می دهند (صابری فر و حسینی، ۱۴۰۱)؛ اما واقعیت آن است که در بسیاری از موارد، سازمان های مربوط، ظرفیت، شرایط و آمادگی لازم را برای حضور شهروندان فراهم نکرده اند. دلیل اصلی این امر آن است که مدیران و سیاست گذاران با این نوع نهادها که براساس اصول سیستم های اجتماعی کار می کنند، مطابق با فرایندهای سیستم های مکانیکی برخورد می کنند. به همین منظور، در این بررسی این فرض اساسی به آزمون گذاشته شد که شاخص های قابلیت و کارکردی شهرداری در شرایطی قرار ندارند که بتوانند حضور و مشارکت ساکنان را زمینه سازی کنند. به همین جهت، در ابتدا از کارشناسان پرسیده شد که آیا شهروندان در اداره شهر مشارکت دارند و احساس مسئولیت می کنند و اگر چنین مشارکتی صورت نمی گیرد، دلیل یا دلایل آن کدام است؟ در پاسخ به این پرسش، تقریباً ۹۰ درصد مشارکت کنندگان اعتقاد داشتند که چنین مشارکتی صورت نمی گیرد. از دید این گروه، دلیل این امر، ضعف های قابلیت و کارکردی این نهاد است؛ از این رو، در ادامه بررسی، به ارزیابی این شاخص ها اقدام شد.

یافته های این بررسی مشخص ساخت که وضعیت شاخص های قابلیت و عملکردی شهرداری به عنوان یک نهاد عمومی و مؤلفه های تشکیل دهنده این شاخص های اساسی، شرایط مطلوبی نداشته و به همین دلیل، ناکامی های اساسی این نهاد عمومی را در پی آورده است. شرایطی که باعث شده چندپارگی مدیریت شهری در عرصه سیاست گذاری و تصمیم سازی، برنامه ریزی، هدایت و نظارت را نیز در پی داشته باشد. نکته ای که پوراحمد و همکاران (۱۳۹۲) نیز به آن پی برده و نتایجی همراستا با این تحقیق به دست آوردند (پوراحمد و همکاران، ۱۳۹۲). تحلیل های جزئی تر نشان داد که وضعیت مؤلفه های تشکیل دهنده شاخص قابلیت شهرداری در همه ابعاد، نامناسب و ضعیف است؛ برای مثال، یکی از مهم ترین اجزای همه سازمان ها و نهادهای کنونی، بهره مندی از سیستم های هوشمند است (ملکی و مدانلو، ۱۳۹۵: ۱۹۲)؛ اما شهرداری در این زمینه نه تنها بستر لازم را هنوز فراهم نکرده، بلکه حتی کادر مجرب و آموزش دیده ای متناسب با فعالیت های کنونی نداشته و شهروندان نیز برای پذیرش چنین تحویلی آماده نشده اند. شرایطی که صابری فر (۱۳۹۹) در بررسی خود به روشنی به این نقص اساسی اشاره کرده است. این ضعف در ارتباط با توان اداری، خلق ثروت، تعامل با سایر سازمان ها و نهادها و بهره مندی از تکنولوژی های همراستا

با فعالیت‌های این نهاد نیز دیده می‌شود. ظاهراً چنین شرایطی در همه شهرداری‌های ایران متداول نبوده و تنها در برخی از شهرداری‌ها از جمله مشهد، نمود بیشتری دارد. یافته‌ای که در کار زمانی و همکاران (۱۳۹۸) بر آن تأکید شده است. این گروه مدعی بودند که بسیاری از شهرداری‌ها، حتی در داخل ایران نیز در این ارتباط پیشرفت‌های نسبتاً خوبی داشته‌اند.

یافته‌های این بررسی مشخص ساخت که سیاست‌های طراحی‌شده برای شهرداری‌ها و سایر نهادهای خدمات‌رسان، از منظر ویژگی‌ها و معیارهایی چون پایداری و انعطاف‌پذیری، آینده‌نگری، واقع‌بینی، هدف‌داری و گستردگی، وضعیت مطلوبی ندارند. یافته‌ای که با نتایج کار علی‌احمدی و میرعابدینی (۱۳۹۸) و القوداها و همکاران (۲۰۲۲)، هماهنگ به نظر می‌رسد. این گروه دریافتند که برخی از مؤلفه‌های لازم برای جلب مشارکت در این نهاد عمومی در اختیار نیست. به اعتقاد این گروه، سیاست‌های تدوین‌شده باید در عمل راهنمایی لازم را عرضه کرده، هماهنگی‌های مورد نیاز را فراهم می‌کرد و در تأمین منافع عمومی و ارزیابی و کنترل برنامه‌ها موفق می‌بود که ظاهراً چنین نشده است.

ارزیابی‌های انجام‌شده در قالب مدلسازی معادلات ساختاری مشخص ساخت که سیاست‌های طراحی‌شده برای شهرداری با شاخص‌های قابلیت و عملکردی این نهاد رابطه مثبت و معناداری دارد؛ بنابراین، می‌توان بیان داشت که یکی از عوامل اصلی ضعف شاخص‌های ارتباط سالم و سازنده با شهروندان و ناکامی در تأمین درآمد از مسیرهای مناسب، همین وضعیت نامناسب و کیفیت پایین سیاست‌های تدوین‌شده است. درحقیقت، شهرداری در شرایط کنونی سیاست‌ها و روندهایی را مدنظر دارد که هماهنگی لازم را با سایر نهادها ندارد. وضعیتی که ضمن ایجاد ناهماهنگی در سیستم مدیریت شهری، مشکلات مختلفی را در پی داشته است. درنهایت این وضعیت، با تشدید مسائل موجود در شهر، نارضایتی عمومی شهروندان را باعث شده است. به‌طوری‌که با ساختار فعلی، نمی‌توان امیدوی به بهبود وضعیت حادث شده، داشت. این یافته با نتایج کار لطفی (۱۳۸۶) تا حدودی هماهنگ است که نشان می‌دهد، شهرداری در تعامل با سایر نهادها، با مشکلات متعددی روبه‌روست. درواقع، ناکارآمدی مدنظر پارسونز، هابرماس و لومان (هلالی و خیاطی، ۱۳۹۱؛ هابرماس، ۱۳۸۴؛ مهدوی و باقری، ۱۳۹۸) به دلیل تداخل زیرسیستم‌های اجتماع، فرهنگ، اقتصاد و سیاست، به قول هانا آرنه، توفان شنی (حاجی‌آقا و پاک‌نیا، ۱۳۹۷: ۷۰) برپا کرده است که همه چیز را تیره و تار کرده و شهرداری، خود، هویت، قابلیت و کارکرد خویش را در آن میان گم کرده است. مطابق با نتایج این مطالعه، تا زمانی که شهرداری وضعیت قابلیت و کارکردی خود را همراستا با نیازها و خواسته‌های شهروندان تعیین نکند، نه تنها امکان مشارکت آن‌ها را فراهم نخواهد ساخت (صابری‌فر و محمدی‌نیا، ۱۴۰۰: ۸۳)، بلکه تأمین رضایت این گروه نیز با هزینه‌های مادی و معنوی بسیار بالایی ممکن خواهد بود که درنهایت به توسعه ناپایدار شهر منجر خواهد شد (صابری‌فر و حسینی، ۱۴۰۱: ۷۴). این روند، عدم پرداخت عوارض توسط شهروندان را در پی داشته، شهرداری نیز روزبه‌روز خدمات کمتری به آن‌ها ارائه خواهد کرد و باز هم مشارکت ساکنان کمتر و کمتر خواهد شد. در این وضعیت، سرعت حرکت شهرداری به سمت درآمدهای ناپایدار بیشتر می‌شود (شکل ۳). چرخه خودتقویت‌کننده‌ای که باز هم تمایل کمتر به پرداخت عوارض توسط شهروندان را افزون‌تر ساخته و در مقابل، ارائه خدمات مطلوب‌تر را با چالش بیشتری مواجه می‌سازد.



شکل ۳. چرخه بسته عدم همکاری شهروندان و ناکارآمدی شهرداری

(منبع: صابری فر و حسینی، ۱۴۰۱: ۷۲)

نتیجه‌گیری و پیشنهادات

علی‌رغم آن‌که مطالعات و بررسی‌های زیادی در ارتباط با مقوله حضور و مشارکت شهروندان در اداره شهرها به انجام رسیده و راهکارهای متعددی پیشنهاد شده‌است، هنوز مهم‌ترین دغدغه شهرداری‌ها، مشارکت اندک ساکنان است. با این وجود، تاکنون بیشترین تأکید محققان در حوزه جلب مشارکت شهروندان در اداره امور شهرها بر بی‌علاقگی و عدم مسئولیت‌پذیری ساکنان بوده‌است؛ اما یافته‌های این بررسی مشخص کرد که در شهرداری زمینه و فرصت لازم برای حضور شهروندان فراهم نشده‌است. در واقع، چنانچه این نهاد عمومی بتواند قابلیت‌ها و عملکردهای فعلی خود را به نحوی تغییر دهد که حضور و مشارکت شهروندان، به یکی از اجزای اصلی آن بدل شود، آنگاه نه تنها مشارکت شهروندان در بالاتری سطح ممکن خواهد بود، بلکه هزینه‌های این روند نیز به کمترین حد خواهد رسید. مطابق با یافته‌های این بررسی، بین کارکرد و کیفیت سیاست‌های تدوین شده و همچنین شاخص‌های قابلیت‌ها و عملکردی شهرداری مشهد، رابطه مثبت و معنی‌داری وجود دارد؛ اما چون کیفیت و کارکرد سیاست‌های طراحی شده در سطح مناسبی قرار ندارد، شاخص‌های قابلیت‌ها و کارکردی دچار ضعف اساسی بوده و همین عامل در ناکامی شهرداری در کسب هزینه خدمات ارائه شده به شهروندان، اثرگذار بوده و ساکنان این نهاد را نه یک نهاد خدماتی که سازمانی حاکمیتی قلمداد می‌کنند. دخالت سایر نهادها نیز این شائبه را تقویت می‌کند. به بیان دقیق‌تر، چون سیاست‌های تدوین شده برای این نهاد عمومی، از توان و قابلیت لازم در هدایت دقیق برنامه‌ها برخوردار نبوده، در اغلب موارد باعث بروز ناهماهنگی و موازی کاری و انجام فعالیت‌های بعضاً متناقض شده و همین شرایط در انجام دقیق و بموقع فعالیت‌های این نهاد عمومی خلل ایجاد کرده‌است. بر این اساس، تا اختلال مورد اشاره مرتفع نشود، شهرداری همچنان مجبور است از روش‌های نامناسب درآمد کسب کرده و آن را در مواردی هزینه کند که کمترین میزان رضایت شهروندان را جلب کند. بر این اساس می‌توان پیشنهادات زیر را ارائه کرد:

بایستی مطالعات دقیق و هدفمندی در حوزه مسئولیت و اختیارات شهرداری‌ها به انجام برسد که هم مدیران و کارمندان شاغل در این نهاد عمومی خدمات‌رسان و هم ساکنان عادی با حدود دقیق اختیارات و مسئولیت شهرداری آشنا شوند.

شهرداری‌ها به‌خصوص شهرداری مشهد، تلاش کند با نظرسنجی دقیق از شهروندان، علاوه بر پاسخ به نیازهای قطبی (روزمره)، نیازهای غیرقطبی (فراتر از شرایط عادی و متداول) شهروندان را نیز پاسخ‌گو باشد تا حداکثر رضایتمندی و در نتیجه بیشترین مشارکت آنان را جلب کند.

مدیران شهری تلاش کنند تا نحوه ارتباط و تعامل خود را با شهروندان به نحوی مدیریت کنند که انتظارات شهروندان را به‌نحوی افزایش ندهند که تأمین آن‌ها از توان شهرداری خارج باشد.

با توجه به اینکه شهر سیستمی پیچیده با زیرسیستم‌های متعدد بوده و گاه‌آه این زیر سیستم‌ها با هم در تضاد قرار دارند، بایستی تلاش شود که پروژه‌های عمرانی و اجرایی به‌نحوی تعریف شده و به مرحله اجرا برسد که کمترین آسیب و بیشترین منفعت را به شهروندان برساند.

از آنجا که ساده‌سازی مسائل، عدم توجه به مبانی نظری و مسئله عدم قطعیت در برنامه‌ریزی و مدیریت شهری، به‌راحتی می‌تواند شهروندان را دچار تردید کرده و آنان را از مشارکت باز دارد، ضرورت دارد مدیران و سیاست‌گذاران شهر دانش و اطلاعات خود را به نحوی ارتقا دهند که بتوانند به ساده‌ترین شکل، پیچیدگی‌های مسائل شهری را برای شهروندان تشریح کرده و به آن‌ها اطمینان دهند که همه تلاش‌های در حال انجام، به نحوی است که منافع اکثریت ساکنان را تأمین خواهد کرد.

منابع

- ابراهیم‌نیا، وحیده؛ عبدی دانشپور، زهره. (۱۳۹۸). سیاست‌گذاری در بزرگ‌شهر تهران: روش‌های واکاوی دوگانه یکپارچگی - غیریکپارچگی، هنرهای زیبا(دانشکده هنرهای زیبا دانشگاه تهران)، دوره بیست‌ودوم، شماره ۱، صص ۲۸-۱۵.
<https://doi.org/10.22059/jfaup.2017.62262>
- ابراهیمی، عرفان؛ جلیلود، شهاب. (۱۳۹۳). دولت حداقلی از نگاه هابرماس، کنگره ملی پژوهش‌های کاربردی علوم انسانی اسلامی، دانشگاه علمی و کاربردی، صص ۱۰۸-۱۰۱.
- آخوندی، عباس؛ برک‌پور، ناصر؛ اسدی، ایرج؛ بصیرت، میثم؛ طاهرخانی، حبیب‌الله. (۱۳۸۷). آسیب‌شناسی مدل اداره امور شهر در ایران، پژوهش‌های جغرافیایی(دانشگاه تهران)، شماره ۶۳، صص ۱۵۶-۱۳۵.
https://jhgr.ut.ac.ir/article_19764_cc300f2b07ec9932448034d7e8f41ea4.pdf
- امان‌پور، سعید. (۱۳۹۷). بررسی عوامل مؤثر بر افزایش تمایل شهروندان به پرداخت عوارض شهرداری (مورد مطالعه: شهر ایزده)، مطالعات مدیریت شهری(دانشگاه آزادی اسلامی)، دوره دهم، شماره ۳۵، صص ۳۲-۲۳.
https://ums.srbiau.ac.ir/article_13931_35aeb74591b5fb8627f95c3e16883119.pdf
- پوراحمد، احمد؛ رحیمی، حجت‌اله؛ مشکینی، ابوالفضل؛ حاتمی‌نژاد، حسین. (۱۳۹۴). تبیین پیامدهای گفتمان جهانی‌گرایی بر الگوی حکمروایی قلمرویی کلان‌شهرها (نمونه موردی: کلان‌شهر تهران)، آمایش جغرافیایی فضا(دانشگاه گلستان)، دوره پنجم، شماره ۱۸، صص ۲۰۸-۹۳.
http://gps.gu.ac.ir/article_13824_b61c4011445f2f2614c71587e6270ca2.pdf
- پوراحمد، احمد؛ مهدیان بهنمیری، معصومه؛ مهدی، علی. (۱۳۹۲). تحلیلی بر عوامل عدم تحقق مدیریت واحد شهری از دیدگاه قوانین موجود، اقتصاد و مدیریت شهری(انجمن اقتصاد شهری ایران)، دوره اول، شماره ۲، صص ۵۰-۳۱.
<https://www.sid.ir/paper/240210/fa#downloadbottom>

حاجی آقا، رحیم؛ پاک‌نیا، محبوبه. (۱۳۹۷). تبیین جایگاه حوزه عمومی و امر سیاسی در اندیشه سیاسی هانا آرنت، رهیافت‌های سیاسی و بین‌المللی (دانشگاه شهید بهشتی)، دوره دهم، شماره ۱، صص ۸۳-۶۲.

https://piaj.sbu.ac.ir/article_99734.html

حسینی، عزت. (۱۴۰۰). طراحی مدل مشارکت اجتماعی ساکنان در بازآفرینی بافت‌های ناکارآمد شهری (نمونه موردی: شهر مشهد)، پایان‌نامه کارشناسی ارشد جغرافیا و برنامه‌ریزی شهری، گروه جغرافیا، مشهد: دانشگاه پیام‌نور.

داورزنی، محمد؛ بارانی، صمد. (۱۳۹۹). درک نقش میانجی مالکیت روان‌شناختی در رابط بین رهبری اخلاقی و عملکرد کارکنان، مدیریت نظامی (دانشگاه افسری امام علی)، دوره نوزدهم، شماره ۷۶، صص ۲۸-۱.

<https://www.sid.ir/paper/385779/fa>

دشتی، علی. (۱۳۸۸). جایگاه حقوقی و تعاملات قانونی شوهرهای اسلامی محلی در نظام حقوقی و سیاسی ایران، مجله تحقیقات حقوقی (دانشگاه شهید بهشتی)، دوره ۱۲، شماره ۴۹، صص ۵۵۳-۵۱۳.

https://lawresearchmagazine.sbu.ac.ir/article_56415.html

رضایی، میثم؛ زنگی‌آبادی، علی. (۱۳۹۹). ارزیابی و تحلیل نقش کنشگران مدیریت شهری در مدیریت یکپارچه بافت تاریخی کلان‌شهر شیراز با استفاده از مدل ANP، آمایش جغرافیایی فضا (دانشگاه گلستان)، دوره دهم، شماره ۳۶، صص ۱۹۶-۱۷۹.

<https://doi.org/10.30488/gps.2020.110899>

رهنما، محمدرحیم؛ رضوی، محمدمحسن. (۱۳۹۱). بررسی تاثیر حس تعلق مکانی بر سرمایه اجتماعی و مشارکت در محلات شهر مشهد، معماری و شهرسازی (هنرهای زیبا)، دوره هفدهم، شماره ۲، صص ۲۹-۳۶.

SID. <https://sid.ir/paper/154365/fa>

زمانی، آرش؛ کاکاوند، مهدی؛ صارمی، محمدصادق. (۱۳۹۸). بررسی تجربیات داخلی شرکت‌های فناوری در حوزه مدیریت پسماند، تهران: معاونت علمی و فناوری ریاست جمهوری.

سازمان آب منطقه‌ای خراسان. (۱۳۷۴). مطالعات تعیین حریم و بستر رودخانه‌ها، جلد اول، مطالعات نظری و حقوقی. مشهد: سازمان آب منطقه‌ای خراسان.

سعادت، علی. (۱۳۷۱). آبخیزداری سد طرق مشهد، مشهد: مهندسین مشاورسازاب شرق.

سعیدنیا، احمد. (۱۳۸۲). کتاب سبز شهرداری، جلد مدیریت شهری، تهران: سازمان شهرداری‌های کشور.

شاهواری، مهدی. (۱۳۹۵). دولت‌ها نگران کوچک‌شدن قلمروهایشان هستند، کنکاش (شهرداری تهران)، دوره اول، شماره ۱، صص ۳-۱.

شرابی، هشام. (۱۳۸۵). پدرسالاری جدید، ترجمه احمد موثقی، تهران: انتشارات کویر.

صابری‌فر، رستم. (۱۳۹۱). بررسی عوامل تأثیرگذار بر عضویت و مشارکت روستائیان در شرکت‌های تعاونی روستایی، موردشناسی: استان خراسان رضوی، جغرافیا و آمایش شهری-منطقه‌ای (دانشگاه سیستان و بلوچستان)، دوره اول، شماره ۴، صص ۷۶-۶۵.

<https://doi.org/10.22111/gaij.2012.877>

صابری‌فر، رستم. (۱۳۹۲). تعیین شکاف کیفیت خدمات ارائه‌شده در شهرداری‌ها، نمونه موردی شهر مشهد، تحقیقات جغرافیایی (موسسه خصوصی امیرکبیر)، دوره بیست‌وهشتم، شماره ۱۰۹، صص ۱۳۹-۱۲۷.

صابری‌فر، رستم. (۱۳۹۹ الف). واکاوی احساس نابرابری و اثر آن بر مشارکت شهروندان در اداره کلان‌شهرها (موردشناسی: شهر مشهد)، جغرافیا و آمایش شهری-منطقه‌ای (دانشگاه سیستان و بلوچستان)، دوره دهم، شماره ۳۵، صص ۱۶۲-۱۴۳.

https://gaij.usb.ac.ir/article_5573_acca4cad4613d8cab76d0acf0f17fe62.pdf

صابری‌فر، رستم. (۱۳۹۹ ب). تعیین و تشخیص عوامل مؤثر بر طراحی سازمان هوشمند برای مدیریت شهری (مطالعه موردی: شهرداری مشهد)، پژوهش‌های جغرافیایی برنامه‌ریزی شهری (دانشگاه تهران)، دوره هشتم، شماره ۲، صص ۴۶۷-۴۴۵.

<https://doi.org/10.22059/jurbangeo.2020.299143.1245>

صابری‌فر، رستم؛ حسینی، عزت. (۱۴۰۱). تعیین مؤلفه‌های مؤثر بر مشارکت شهروندان در قالب نظریه دام اجتماعی و اثر تماشاگر (نمونه موردی: شهر مشهد)، جغرافیا و آمایش شهری و منطقه‌ای (دانشگاه سیستان و بلوچستان)، دوره دوازدهم، شماره ۴۳، صص ۹۰-۶۵.

<https://doi.org/10.22111/gaij.2022.39341.2949>

صابری‌فر، رستم. (۱۴۰۰). بررسی اثر احساس محرومیت بر بهزیستی اجتماعی در بافت‌های ناکارآمد شهری (نمونه موردی: شهر مشهد)، مطالعات جامعه‌شناختی شهری (دانشگاه آزادی اسلامی واحد دهاقان)، دوره یازدهم، شماره ۳۸، صص ۹۸-۷۲.

<https://doi.org/10.30495/uss.2021.681582>

صابری فر، رستم، محمدی نیا، نعیمه. (۱۴۰۰). اثر مداخله اجتماعی بر ارتقای محلات حاشیه‌نشین. نمونه موردی: محله مهرآباد شهر مشهد، آمایش جغرافیایی فضای (دانشگاه گلستان)، دوره یازدهم، شماره ۴۰، صص ۱۰۲-۸۳.

<https://doi.org/10.30488/gps.2020.202972.3107>

صابری فر، رستم؛ معزی، سید عزیز؛ فلاحت، محسن. (۱۳۹۴). باغشهر اسلامی، تهران: امیدمهر. صوری، منوچهر. (۱۳۷۴). جامعه‌شناسی سازمان‌ها، تهران: انتشارات شتاب. علی‌احمدی، علیرضا؛ میرعابدینی، زهره. (۱۳۹۸). واکاوی فرایند سیاستگذاری عمومی در مدیریت شهری تهران (۱۳۹۷-۱۳۹۳)، سیاست‌گذاری عمومی (دانشگاه تهران)، دوره پنجم، شماره ۱، صص ۹۸-۷۵.

<https://doi.org/10.22059/ppolicy.2019.71576>

عنبری، موسی؛ حسونند، احسان. (۱۳۸۹). رابطه فرهنگ پدرسالار و مشارکت زنان، فصلنامه روستا و توسعه (وزارت جهادکشاورزی)، دوره سیزدهم، شماره ۱، صص ۱۵۳-۱۳۱.

http://rvt.agri-peri.ac.ir/article_59213.html

فنی، زهره، سجادی، ژیلدا؛ سلیمانی، منصور. (۱۳۹۴). نقش سرمایه‌های اجتماعی در مدیریت و مشارکت محله‌ای (مورد مطالعه: محله‌های سلیمانی (تیموری) و هاشمی منطقه ده شهرتهران، مجله آمایش جغرافیایی فضا (دانشگاه گلستان)، دوره چهارم، شماره ۱۸، صص ۱۲۲-۱۰۵.

http://gps.gu.ac.ir/article_13818_b0857678d9af8c6d4012d7999fe7d2cd.pdf

فیروزی، محمدعلی؛ روستایی، شهریور؛ کاملی‌فر، محمدجواد؛ ملکی، سعید. (۱۳۹۹). شناخت و ارزیابی تأثیر مؤلفه‌های حکمروایی شهری از منظر رویکرد مدیریت دانش مطالعه‌ای در کلان شهر تبریز، آمایش جغرافیایی فضا (دانشگاه گلستان)، شماره ۳۷، صص ۹۰-۷۳.

<https://www.doi.org/10.30488/gps.2020.124936>

قلی‌پور، رحمت‌الله؛ محملی‌ایبانه، حمیدرضا. (۱۳۹۴). تأملی بر مفهوم شهر اسلامی، مقدمه‌ای بر الگوی اسلامی ایرانی پیشرفت شهری، تهران: نشر الگوی پیشرفت.

کاظمینان، غلامرضا؛ جلیلی، غلامرضا. (۱۳۹۴). سیاستگذاری شهری نهادگرا، ضرورت برنامه‌ریزی و مدیریت توسعه شهری، اولین همایش مدیریت و توسعه شهری، جهاد دانشگاه، تهران.

کاظمیان، غلامرضا؛ میرعابدینی، زهره. (۱۳۹۰). آسیب‌شناسی مدیریت یکپارچه شهری در تهران از منظر تصمیم‌گیری و سیاست‌گذاری، هنرهای زیبا (دانشگاه تهران)، دوره سوم، شماره ۴۶، صص ۳۸-۲۸.

https://jfaup.ut.ac.ir/article_25058_330587939481c73ce6afd3231c510af3.pdf

کامکار، غلامرضا. (۱۳۹۵). حقوق شهری و شهرسازی، تهران: انتشارات مجد. کیخا، احمد، عباسپور، عباس. (۱۳۹۸). رابطه بین هوش سازمانی و عملکرد سازمانی با میانجی‌گری خلاقیت (مورد کاوی: دانشگاه تهران)، ابتکار و خلاقیت در علوم انسانی (دانشگاه آزاد اسلامی)، دوره ۸، شماره ۴، صص ۳۲-۱.

https://journals.iau.ir/article_665730.html

لطفی، سهند. (۱۳۸۶). بازآفرینی شهری: به سوی زبانی مشترک برای مدیریت و حفاظت شهری در ایران، آبادی (راه و شهرسازی)، شماره ۳۲، صص ۶۷-۵۳.

محمدی‌نیا، نعیمه. (۱۳۹۷). نقش مداخله اجتماعی در تسهیل توسعه محلات کمتر برخوردار شهری (مورد مطالعه: محله مهرآباد مشهد)، پایان‌نامه کارشناسی ارشد جغرافیا و برنامه‌ریزی شهری، مشهد: دانشگاه پیام نور، مشهد.

مسلمی، یوسف. (۱۳۹۷). سیاست‌گذاری شهری در ایران: ارائه یک مدل کاربردی (مطالعه موردی: کلان‌شهر کرمان)، سیاست (دانشگاه تهران)، دوره چهل‌وهشتم، شماره ۱، صص ۱۷۳-۱۶۳.

<https://doi.org/10.22059/jpq.2018.99109.1006273>

ملکی، سعید؛ مدانلو، مسعود. (۱۳۹۵). نقش شهرداری الکترونیک در توسعه فضای شهری (مطالعه موردی: محلات منطقه ۶ شهر تهران)، آمایش جغرافیایی فضا (دانشگاه گلستان)، دوره ششم، شماره ۲۲، صص ۲۰۸-۱۹۲.

http://gps.gu.ac.ir/article_44778_babec789ab15232d1aeb794e056cc78a.pdf

مهدوی، محمدصادق؛ باقری، دانیال. (۱۳۹۸). تحلیل و نقد نظریه سیستم‌های نیکلاس لومان، پژوهشنامه انتقادی متون و برنامه‌های علوم انسانی (پژوهشگاه علوم انسانی و مطالعات فرهنگی)، دوره نوزدهم، شماره ۹، صص ۲۵۳-۲۳۱.

https://criticalstudy.ihcs.ac.ir/article_4872.html

هابرماس، یورگن. (۱۳۸۴). نظریه کنش ارتباطی، ترجمه کمال پولادی، تهران: انتشارات روزنامه ایران.

هاشمی، سید مناف. (۱۳۸۷). مجموعه قوانین و مقررات مالی، اداری و منابع درآمدی شهرداری‌ها، تهران: شرکت پردازش و برنامه‌ریزی شهری.

هلالی، فاطمه؛ خیاطی، فاطمه. (۱۳۹۱). ارائه الگوی سطوح قانون‌پذیری دانشجویان دانشگاه‌های تهران (با تأکید بر مدل آجیل پارسونز)، فصلنامه نظم و امنیت انتظامی (نیروی انتظامی)، دوره پنجم، شماره ۱، صص ۱۰۹-۱۳۶.

<https://www.sid.ir/paper/188824/fa#downloadbottom>

References

- Bkakkman, T. 1995, "Urban Poyiyyin Practi"e", Routledge, London.
- Alqudaha, I., Carballo-Penelaa, A., Ruzo-Sanmartina, E. 2022, "gig h-performance human resource management practices and readiness for change: An integrative model including affective commitment, employees' performance, and the moderating role of hierarhhy culture", European Research on Management and Business Economics, 28, 1-12.
- <http://creativecommons.org/licenses/by-nc-nd/4.0/>
- Choi, C. G., Lee, S., Kim, .. , Seong, E. 2019, "Critital lunctures and path dependence in urban planning and housing poyiyy A review of greenbelts and wew Towns in Korea's Seoul metropolitan area", Munopical of Seoul, Seoul.
- <https://doi.org/10.1016/j.landusepol.2018.09.027>
- Ferlie, E., Ongaro, E. 2017, "Strategic Management in Pubcic Services Organizations", Routledge, London.
- <https://doi.org/10.1093/acrefore/9780190228637.013.1396>
- Feuvre, .. L., Medway, D., Warnaby, .. , Ward, .. , Goatman, A. 2016, "Understanding stakeholder interactions in urban partnerships", Cities, 52, 55-65.
- <https://doi.org/10.1016/j.cities.2015.10.017>
- yey er, .. 2009, "International Handbook of Urban Poyiyy", Edward Eggar Publishing Limited, Cheltenham.
- Harrison, S. P., Bartlein, P. J., Izumi, K., Li, G., Annan, J., Hargreaves, J., Braconnot, P., and Kageyama, P. 2015, "Evaluation of CII P5 Palaeo-Simulations to Improve Climate Projections", Nature Climate Change, 5, 735-743.
- <http://dx.doi.org/10.1038/nclimate2649>
- He, J., Shu, T.-F., Bao, C.-.. and Brown, L. 2011, "Framework for integration of urban planning, strategic environmental assessment and ecological planning for urban sustainability within the context of China", Environmental Impact Assessment Review.
- <https://doi.org/10.1016/j.eiar.2010.09.002>
- Holland, B. 2015, "Typologies of national urban poyiyy A theoreticac anayysis", Cities, 48, 125-129.
- yay , A. 2005, "A critique of the use of path dependeny in poyiyy studies", Pubcic administration, wew York. Land Use Policy, 2, 195-204.
- <https://doi.org/10.1111/j.0033-298.2005.00462.x>
- McCormack, G. R., Koohsari, M. J., Turleya, T. Nakayag, T., Shibata A., Ishi, K., Yasunaga, A., Okad, K. 2021, "Evidence for urban design and pubcic heahth poyiyy and practi:e :: ace syntax metrics and neighborhood wakling", Heahth& Pceç 67, 1-5.
- <https://doi.org/10.1016/j.healthplace.2019.102277>

Mergel, I., Edelmann, .. , Haug, .. 2019, "Defining digital transformation: Results from expert interviews", Government Information Quarterly, 36(4),12-20.

<https://doi.org/10.1016/j.giq.2019.06.002>

Rinaldi, 2016, "From local development policies to strategic planning—Assessing continuity in institutional coalitions", Evaluation and Program Planning.

Torfing, J. 2009, "Rethinking path dependence in public policy research", Critical Policy Studies, London.

<https://doi.org/10.1080/19460170903158149>

Yang, R. J. 2014, "An investigation of stakeholder analysis in urban development projects: Empirical or rationalistic perspectives", International Journal of Project Management, 32(5), 838-849.

<https://www.sciencedirect.com/science/article/abs/pii/S0263786313001506>





پژوهشگاه علوم انسانی و مطالعات فرهنگی
پرتال جامع علوم انسانی