

# دیوار دفاعی گرگان

نوشته:

م . ی . کبانی

با همکاری:

م . مهریار

## مقدمه

دشت گرگان از نظر باستان‌شناسی از سابقه طولانی و درخشان برخوردار است. تحقیقات و کاوش‌هایی که توسط هیات‌های مختلف از نیم قرن گذشته در این منطقه بعمل آمده نشانگر آنست که حوزه شرق دریای مازندران مخصوصاً "هیرکانیای قدیم یا دشت گرگان فعلی یکی از مراکز مهم تمدن قبل و بعد از اسلام ایران بوده است (۱).

سواحل شرقی و جنوبی دریای خزر که در تقسیمات جغرافیایی کنونی جزو استان مازندران و به گرگان دشت معروفند با دارا بودن تمدن ماقبل تاریخ در زمان مادها جزو ناحیه نفوذ آنان در آمده و هخامنشیه رهبر مادها در سال ۶۱۲ ق. م. بایرانداجن دولت اشور بر پارس و پارتو و کرگان استیلا یافت (۲).

گرگان در زمان هخامنشیان یکی از ایالات مهم بوده و ناحیه پارت و خراسان تشکیل ساتراپی را میداده که بر طبق

کتیبه بیستون پارتو و بقول مورخان باستان هیرکانیا و بنا بر نوشته اوستا و هرکانا نامیده میشده است. همچنین در دوره هخامنشی بعلت موقعیت خاص منطقه یکی از افراد معروف به فرمانداری این ایالت برکزیده میشده بطوریکه پدر داریوش در زمان کورش مدتی فرماندار کرگان بود (۳). بعد از سقوط دولت هخامنشی ایالات شرقی دریای خزر از جمله گرگان بدست اسکندر افتاد و در همین زمان است که بعضی از مورخان مانند دیودور و اربان مطالبی درباره ایالت کرگان نوشته و آن را از لحاظ حاصلخیزی از نواحی بربرکت جهان نامیده‌اند (۴).

اشکانیان که از مشرق ایران برخاستند اولین ایالتی را که بدست آوردند خراسان و گرگان بود و بر طبق نوشته دیاکنف در سال ۲۳۵ ق. م. پارتیان هیرکانی و قومس را تصرف کرده و آنها را از دست سلوکیان خارج ساختند (۵).

در دوره ساسانی ایالت کرگان مورد حمله مهاجمین آسیایی نباشد حیاطله فرار گرفت، از ابرو شاهان ساسانی مردم بسیاری

(۱) هیات‌های مختلف باستان‌شناسی، در نقاط گوناگون دشت کرگان اقدام به سررسی و کاوش نمودند

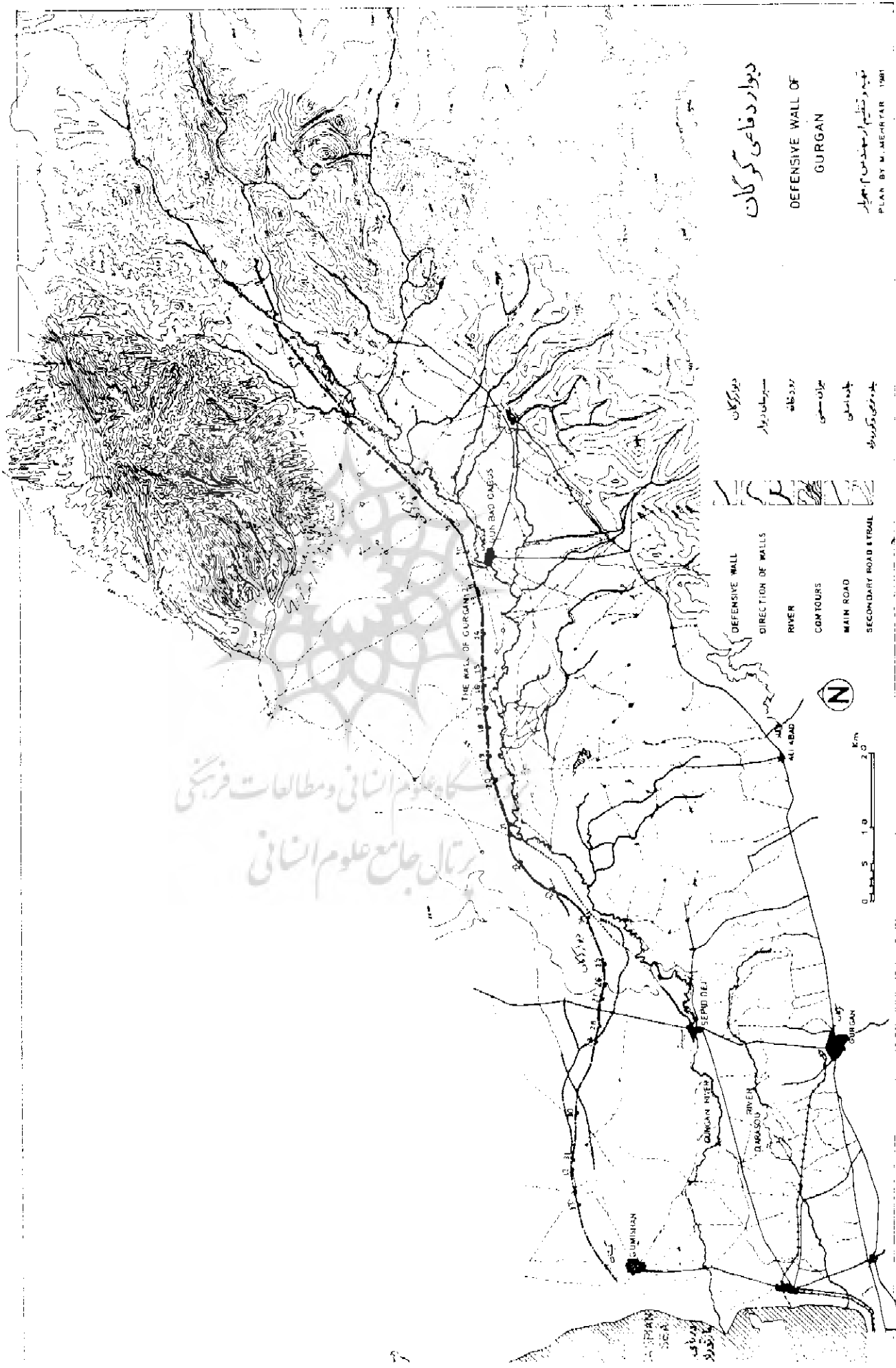
که مهمترین آنان رامی‌توان هیات سوئدی، فرانسوی، انگلیسی و ایرانی را نام برد که بترتیب در محوطه‌های باستانی شاه تپه، نورنگ تپه، یاریم تپه و جرجان به تحقیقات پرداختند.

(۲) شهبازی، ع.، شاپور، جهان‌داری داریوش، انتشارات دانشگاه شیراز، ۱۳۵۰ صفحه ۹

(۳) شهبازی، ع.، شاپور، جهان‌داری داریوش، انتشارات دانشگاه شیراز، ۱۳۵۰ صفحه ۹

(۴) معینی، امداله، جغرافیا و جغرافیای دشت کرگان صفحه ۱۴۶

(۵) دیاکنف، م. م.، تاریخ ایران باستان، ترجمه روحی ارباب صفحه ۱۴۶



دیوار دفاعی گورگان

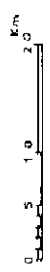
DEFENSIVE WALL OF GURGAN

مقیاس و تنظیم: ارشدین، ۱۳۵۱ هجری  
 PLAN BY M. MEHRYAR 1981

- دیوار گورگان
- سیلابان دیوار
- رودخانه
- جریان سببی
- چشمه آبی
- جاده های مکمل و اصلی

- DEFENSIVE WALL
- DIRECTION OF WALLS
- RIVER
- CGM TOURS
- MAIN ROAD
- SECONDARY ROAD & TRAIL

سازمان جغرافیایی و مطالعات فرسنگی  
 مرکز ملی جغرافیای و علوم انسانی



را بدانجا کوچ و برای دفاع و جلوگیری از تاخت و تاز بیگانگان حصارهای بسیاری در آنجا ساختند .

حمله اعراب به ایران و انقراض ساسانیان مدتی کوتاه نظام مملکت را دچار هرج و مرج کرد و اعراب با جنگهای متعدد به حکومت تقریباً " چهارصد ساله ساسانیان پایان بخشیدند .

حملات اولیه اعراب در سال ۵ هجری مابین نواحی بی‌نتیجه ماند و در زمان منصور خلیفه عباسی مجدداً " حملات مابین نواحی آغاز شد و برای مدت کوتاهی توسط عمال عرب اداره شد ولی دیری نپائید که با شورش‌های متعددی که در طبرستان و کرگان بوقوع پیوست دست اعراب از این نواحی کوتاه شد ولی سرانجام در قرن سوم هجری آئین اسلام در شکل مذهب علویان در آن نقاط نفوذ یافت (۶) .

بعد از اسلام تمدن و فرهنگ ایران توجه آنان را جلب کرد و از آن زمان مورخان و جغرافیایان برای دیدن آن به ایران روی آوردند و در مورد ایالت مورد بحث ما مطالبی نوشته‌اند که حائز اهمیت است (۷) .

دشت کرگان در دوران حکومت ساسانیان ، آل زیار ، آل بویه مخصوصاً در زمان آل زیار از آبادانی ، فرهنگ اسلامی ، اقتصاد اهمیت ویژه‌ای داشته است .

متأسفانه شهر کرگان از فتنه معول در امان نماند و مانند شهرهای دیگر آباد و پرجمعیت ایران به ویرانی کشانیده شد . بعد از این ویرانی جندی‌گذشت که در قرن هشتم هجری مجدداً " بر اثر حملات امیر تیمور بطوری منهدم شد که دیگر روی آبادی مانند گذشته نخود ندید . پس از تعمیراتی که در اثر حملات معول پیش آمد از لحاظ سیاسی کرگان صمیمه مازندران گردیده و

بالاخره در قرن اخیر شهر جدید گنبد قابوس در ۵ کیلومتری شهر قدیم ساخته شد . هیات کاوش‌های جرجان از سال ۱۳۵۰ به بررسی‌های باستان‌شناسی در این منطقه مشغول بوده علاوه بر کاوش‌های پایتخت آن یعنی " جرجان " به بررسی محوطه‌های باستانی دشت کرگان نیز اقدام نموده که هر یک از آنان از اهمیت ویژه‌ای برخوردار است . یکی از معروفترین اثر دشت کرگان دیوار دفاعی آن است که از نظر سیستم دفاعی و نظامی یکی از عجایب معماری دوره گذشته است .

متأسفانه در نیم قرن اخیر با تخریب دیوار برای استفاده احراهای آن ، همچنین توسعه کشاورزی و حاد سازی اغلب قسمت‌های دیوار از بین رفته است ( تصویر ۱-۲ ) .

در مقاله فوق سعی شده است ، چگونگی احداث و نحوه معماری این دیوار دفاعی عظیم به علاقمندان میراث فرهنگی ایران معرفی گردد .

از همکاری صمیمانه همکاران آقای معصومی ، سیکخواه ، عابدی حنعت بیری ، ضیائی ، تیروانی هنگام بررسی و کاوش‌های فراوان دارد .

همانطور که گفته شد یکی از معروفترین آثار باستانی دشت کرگان دیوار آن است که بناهای سدسکندر ، سد انوشیروان ، سد فیروز و قزل‌الان در طی ادوار مختلف شهرت یافته‌است . علیرغم اختلافات جزئی که در تاریخ احداث سد در نوشته مورخان و جغرافیایان بچشم میخورد اغلب ، احداث آن را بدوره ساسانیان نسبت داده‌اند .

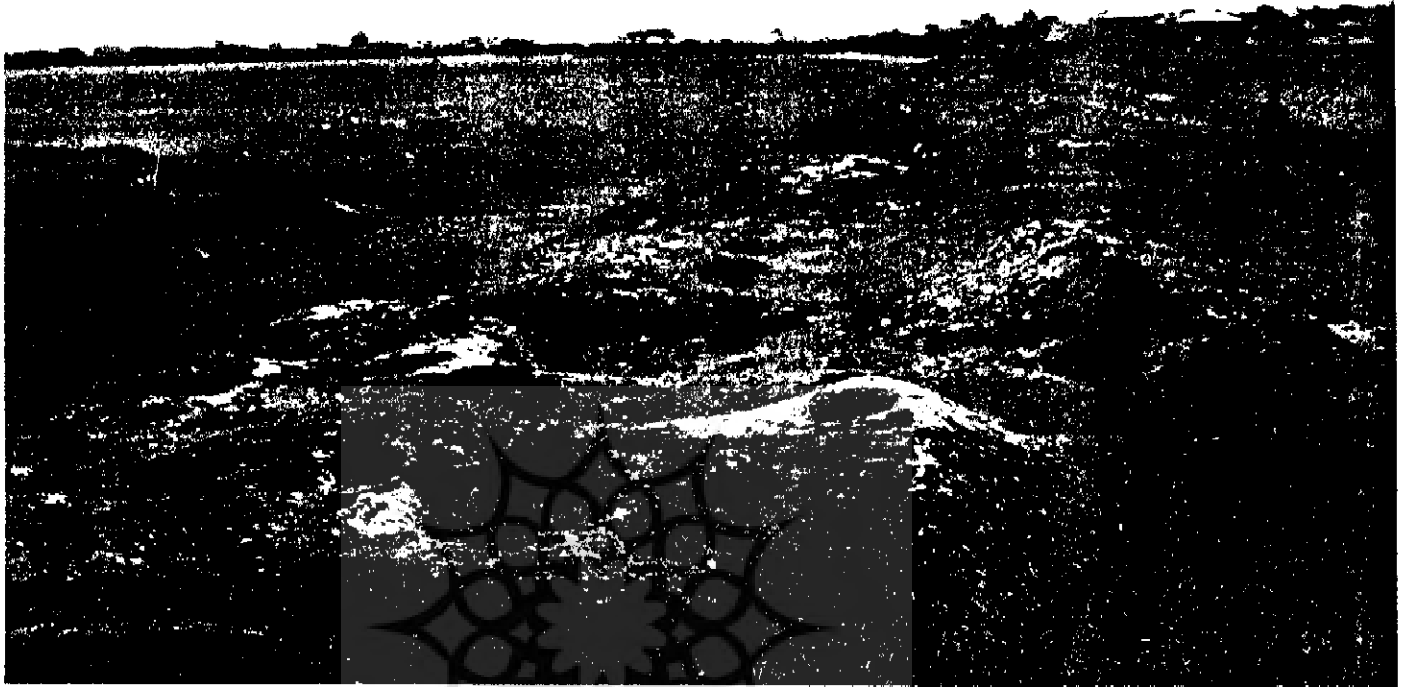
این اسفندیار که کتاب خود را در حدود ۶۱۳ هجری نوشته نام آن را " فیروز کند " ذکر میکنند (۸) . حمداله مستوفی در

(۶) هرن پاول ، تاریخ مختصر ایران ، ترجمه رضا زاده شفق ، بنگاه ترجمه نشر کتاب صفحه ۱۱

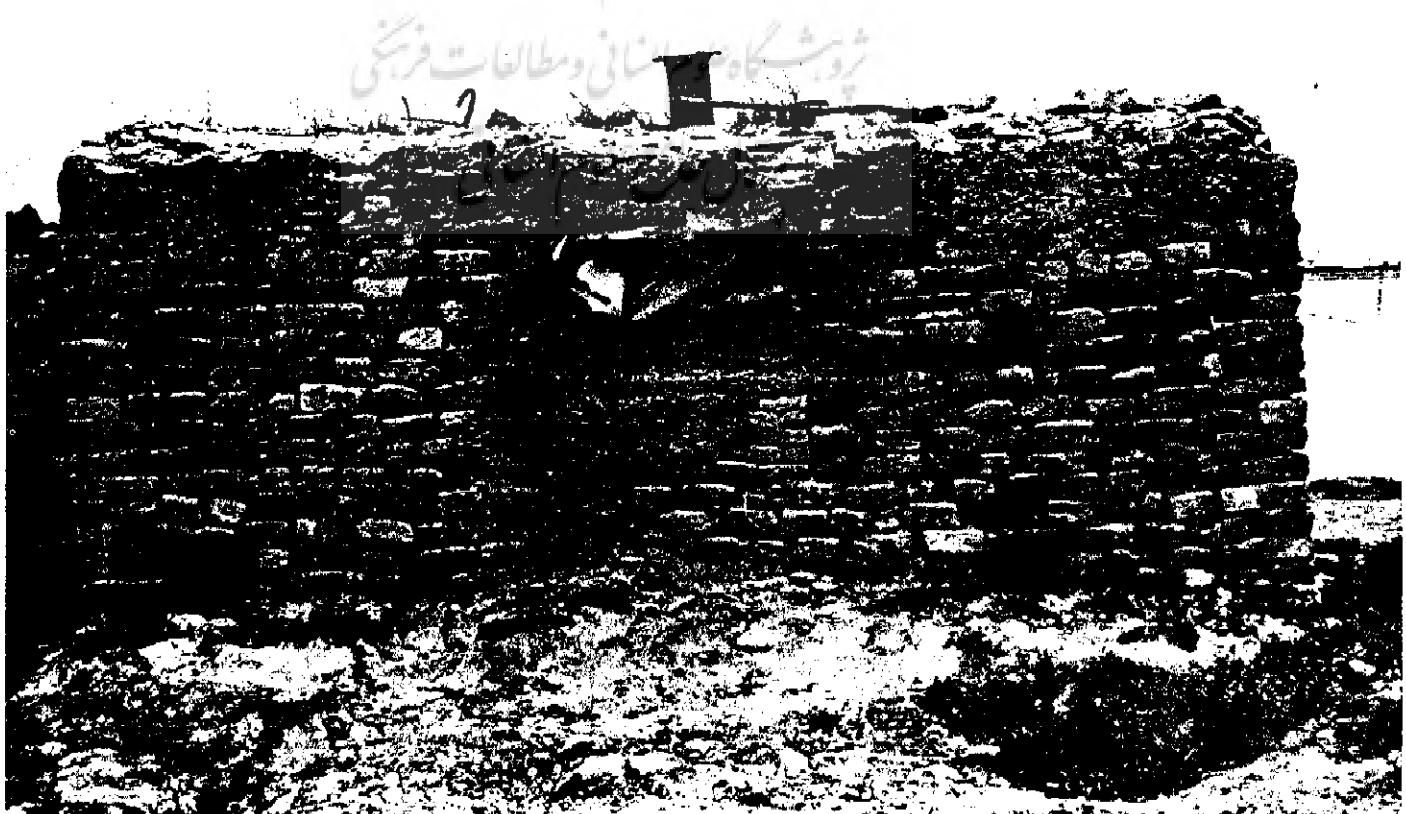
(۷) هرن پاول ، تاریخ مختصر ایران ، ترجمه رضا زاده شفق ، بنگاه ترجمه نشر کتاب صفحه ۴۰

(۸) ابن اسفندیار ، تاریخ مازندران ، باهتمام عباس اقبال ، تهران ۱۳۴۰ صفحه ۷۲

تصویر ۱ - دیوار دفاعی ، در قسمت شرق



تصویر ۲ - بناهای جدید با آجرهای دیوار دفاعی



نزهة القلوب نام آن را دیوار نهاده و سازنده آن را فیروز ساسانی می نویسد (۹). سیاقی نظام در فتوحات همایون که حدود ۱۰۰۷ هجری هجری بتحریر آمده و تقریباً دو قرن بعد از کتاب حمدالله مستوفی نوشته شده هنوز نام آن را دیوار و بانی آن را نوشیروان می شناسند (۱۰). بنا بر این اغلب مورخان نام این بنای عظیم را دیوار می نامند

و نام سد اسکندر احتمالاً در قرون ۱۶ و ۱۷ میلادی توسط جهانگردان اروپائی که به ایران مسافرت میکردند متداول گردیده است. در قرن اخیر اسمیت Smidt با بررسی هوائی که در این منطقه انجام داده طول آن را ۱۷۰ کیلومتر و زمان احداث آن را بین حمله اسکندر و اوایل اسلام میدانند (۱۱). لستر تامسون Lester Thomson در بررسیهای جغرافیائی

(۹) حمدالله مستوفی، نزهة القلوب، لیدن ۱۹۱۲ صفحه ۱۹۵

(۱۰) سیاقی نظام، فتوحات همایون، سال ۱۰۰۷ هجری رساله دکترای آقای شهریار عدل، پاریس ۱۹۷۶ جلد اول صفحه ۴۱۸-۴۱۹ از جناب آقای دکتر شهریار عدل که مطالب ذیل را در اختیار نویسنده قرار دادند کمال تشکر حاصل است.

..... و همه ساله لشکر خزر به تمیسه و ولایت طبرستان آمده نهب و تاراج میکردند. نوشیروان حکم فرمود که سدی بر سر راه لشکر خزر بنا نهند. و استادان چابکدست و معماران صاحب وقوف بصد فرسنگ مسافت، حصاری بنا نهادند. و هر روز پنج خروار زر جهت خرج مقرر بود که از خزانه انوشیروان بآنجا برده، صرف عمارت آن سد میکردند. و چون اتمام نزدیک شد، زر در آن وقت در خزانه عامه نبود. از آذر ماهان نامی کرمانی که چون قارون در کثرت مال و اسباب از اینای روزگار ممتاز بود، مبلغها فرض کرده بدستور میفرستادند و آخر اصطخریون نامی از فارس که جمعیتی وافر و ثروتی متکثر داشت غیرت نموده بنوشیروان عرض کرد که چه حاجت پادشاه از ملکی دوردست مساعدت خواهد؟ اگر آذر ماهان هر روز پنج خروار زر میدهد من هفت خروار میدهم که هرگاه پادشاه قدرت در ادای آن داشته باشد مودی سازد. نوشیروان را خوش آمده اتمام آن سد در عهد اصطخریون کرده و اصطخریون هر روز هفت خروار خرج نموده با تمام رسانیدند. بعد از اتمام عمارت سد ببحر جان آمده گزارش بر آن زمین که حالا استرآباد است افتاده محلی قابل عمارت یافته صورت پیشه و دریا و کوه بر کاغذی طرح کرده، بنظر نوشیروان رسانیده، گفت عمارت سد تمام شده و همچنان مبلغی باقیست و چنین محلی که قابل عمارتست یافتهام اگر اشارت فرماید شهری بنا کنم. نوشیروان قبول فرموده او را بعموری استرآباد مامور ساخت و اصطخریون بعمارت مشغول شده بعد از اتمام آن به اصطخر آباد موسوم ساخت و بحروریه استرآباد مشهور گشت. واقعه یازدهم. (در ذکر سبب تشیع و محبت اهل استرآباد نسبت به خاندان طیبین)

Erich F. Schmidt, Flights over Ancient Cities of Iran, University of Chicago Press, 1940; p. 5. (11)

دانسته‌اند . معانی ذوالقرنین را بتفاوت تفسیر نموده گروهی آن را فاتح دو قاره ، گروهی دارنده دو کیسوی دراز و بالاخره عده‌ای معتقد به آنند که ذوالقرنین دارای کلاه‌های بوده که آن کلاه دارای دو شاخ بوده است .

البته همانطور که میدانیم در منطقه دریای خزر تقریباً پنج دیوار دفاعی با سد بنیان گردیده که بناهای سد تمیشه سد دربند ، سد انوشیروان ، سد مرو و باب‌الابواب شهرت دارد و در حال حاضر بتحقیق نمی‌توان معین کرد که کدام یک از این دیوار دفاعی در مقابل قوم باجوج و ماجوج بنا گردیده ولی در آیات قران مجید در سوره کهف موقعیت جغرافیائی آن دیوار را بین دو کوه و مصالح آن را سنگ و آهن ذکر میکند .

### شرح دیوار دفاعی گرگان

دیوار دفاعی از شرق دریای خزر در محلی بنام خواجه نفس شروع و پس از پیمودن شمال گنبد قاپوس بطرف شمالغرب ادامه و در کوه‌های پیشکمر محو میگردد . طول دیوار در حدود ۱۵۵ کیلومتر می‌باشد . امتداد اصلی دیوار هنوز بتحقیق روشن نیست و نمیدانیم که آیا این دیوار به شهرهائی چون مرو و با آسیای میانی ادامه پیدا میکرده یا در کوه‌های پیشکمر خاتمه صیافته

خود که حدود ۴۰ سال پیش انجام داده این دیوار را یک بنای قدیمی ذکر میکند (۱۲) . رابینو Rabino در کتاب مازندران و استراباد می‌نویسد :

" بعد از آق قلعه به قزل آلان که آن را اسکندر در مقابل حملات قبایل وحشی مشرق احوال کرده بود رسیدم " این دیوار مجدداً بوسیله انوشیروان تجدید بنا گردید (۱۳) .

پروفسور آرنه Arne که بررسی‌های این منطقه را انجام داده تاریخ بنای آن را به ساسانیان نسبت میدهد (۱۴) اخیراً پروفسور فرای Frye در مقاله جالبی تحت عنوان " سیستم دفاعی عهد ساسانیان زمان بنیاد دیوار دفاعی را به خسرو انوشیروان نسبت میدهد (۱۵) .

در کتاب آسمانی و الهی ، در سوره کهف آیات ۸۲ الی ۹۶ از ایجاد سدی در مقابل قوم مهاجم باجوج و ماجوج توسط شخصی بنام ذوالقرنین سخن به‌یمن رفته است . موقعیت جغرافیائی این سد بنظر محققان مکانی در حوالی دریای خزر بوده است . عده‌ای از دانشمندان ذوالقرنین را با اسکندر مقدونی مطابقت داده و گروهی نیز کورش شاه هخامنشی را ذوالقرنین میدانند . عده‌ای از محققان نیز ذوالقرنین را یکی از ملوک عربستان جنوبی

Lester S. Thompson, "Geological Evidence for Ancient Civilizations (12) on the Gurgan Plain" : Bulletin of the American Institute for Iranian Art and Archaeology, Vol. V, No. 3, June 1938; pp. 196-200.

H. L. Rabino di Borgomale, Mazandaran and Astarabad, Luzac (13) (London) 1928; p. 86.

T. J. Arne, Excavation at Shah Tepe, Iran; the Sino-Swedish Expedition, Publication 27, Stockholm 1945; pp.7-11. (14)

R. N. Frye, "The Sasanian System of Walls for Defense"; Studies in Memory of Gaston Wiet, ed. Miriam Rosen-Ayalon, Institute of Asian and African Studies, Hebrew University of Jerusalem, Jerusalem 1977; p. 15. (15)

دیوار دفاعی در بند و قفقاز ذکر گردیده است (۱۷) .

در تذکره دولت‌شاه آمده است که . . . . . " و دیوار از آمل تا بیورد و مرادامه داشته و از جوین مرو و فرغانه و خجند کشیده شده است " (۱۸) .

در تاریخ مازندران که در سال ۱۰۴۴ هجری به تحریر آمده شیخ ملاعلی کیلانی می‌نویسد :

..... " نرسی که پسر بزرگش بود به سلطنت نشسته نوشیروان در صدد تربیت او بیشتر از پدر وی شد و او به فرمان انوشیروان سد در بند شروان را که عوام از اسکندر می‌دانند ساخت " (۱۹) .

بنابراین از منابع مورخان مسیر و طول دیوار بدرستی روشن نیست ، از آنجائیکه تحقیقات درباره این دیوار عظیم در مرحله آغاز بوده به روشنی نمی‌توان طول و مسیر دقیق آن را تعیین کرد . از طرفی مستوفی (۲۰) و بکران (۲۱) مسیر طول را ۵۰

مورخان اسلامی نیز در نوشته های خود بتحقیق از آغاز و پایان امتداد دیوار ذکری نکرده و بنظر میرسد که از موقعیت جغرافیائی آن اطلاع کافی نداشتند .

در کتاب "جهان نامه" که در اواخر قرن پنجم نوشته شده در فصل ۱۶ تحت عنوان در ذکر بعضی عجایب می‌خوانیم :

" بحدود کرگان دیواری کشیده است از خشت پخته از سر کوه علیا آباد تا ناحیت سیا و شک تا آسکون ، و هر خشتی سی من تا چهل من و طول این دیوار پنجاه فرسنگ برآید . و این دیوار که هر دره گر و باورد بنزدیک دیه بغوره میگذرد و بزیرشهر باورد در بیابان فروگذرد بسوی سرخس ؛ معلوم نیست تا هم از این دیوار است یا آن خود دیوار دیگر است . و آن دیوار که بحدود کرگان است آن را تهنبار خوانند (۱۶) .

در کتاب جهان نامه همچنین اطلاعات سودمندی درباره

(۱۶) محمد نجیب بکران ، جهان نامه ، بکوشش دکتر محمد امین رباحی ، ابن سینا ، ۱۳۴۲ صفحه ۸۱

(۱۷) در جهان نامه همچنین آمده است :

" از بناهای عظیم نیز باب الابواب است . و آن شهر در بند خزر را گویند که یک جانب دو کوه است . که آنرا حبال قفق گویند ، و دیگر بحیره آسکون و دو دیوار بآره این شهر از کوه در آمده است و بدریا در شده . و این دیوارها از سنگ است و گویند آنچه در دریاست از زیر میگذراخته‌اند و فرو میریخته تا با سطح آب برابر شده است ، آنگاه بسنگ بر آورده‌اند و این دو دیوار چنانکه بدریا در می‌شود تنگ‌تر می‌شود ، و بهم نزدیک تر می‌آید تا بعد میان ایشان باندکی باز آید و کسی که از جانشی فرا رسد میان این دو دیوار در آید و می‌آید تا بنزدیکی میان بازار و بر دو طرف این دو دیوار زنجیری بسته‌اند از این دیوار تا بدان بجهت این تا کشی باجارت و علم ایشان در آید و بیرون شود " صفحه ۸۲

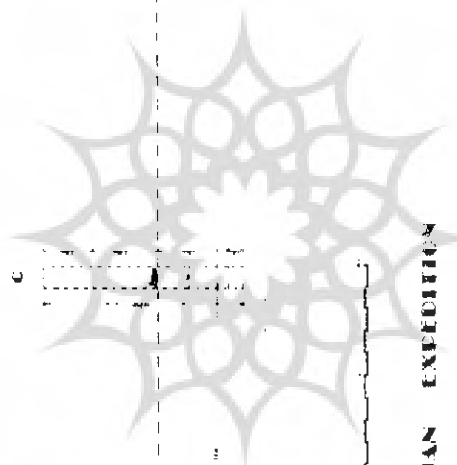
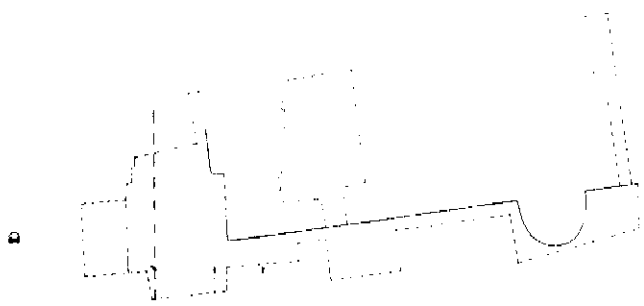
(۱۸) راسینو ، مازندران و استرآباد ، ترجمه وحید مازندرانی ، نگاه ترجمه و نشر کتاب ، ۱۳۴۳

(۱۹) ملا شیخ علی کیلانی ، تاریخ مازندران ، تصحیح دکتر منوچهر ستوده ، انتشارات بنیاد

(۲۱) بکران ، صفحه ۸۲

(۲۰) مستوفی ، صفحه ۱۹۵

نقشه شماره ۱- قسمت ۱ از دیوار دفاعی محل کاوشهای هیات



ICEJIAN EXPEDITION  
DEFENSIVE WALL OF GULGAN  
Summer 1977

پژوهشگاه علوم انسانی و مطالعات فرهنگی  
پرتال جامع علوم انسانی



فرسنگ ( ۳۰۰ کیلومتر ) ذکر میکنند ولی مسیر فعلی دیوار گرگان حدود ۱۵۵ کیلومتر می باشد .

مسیر دیوار ، از طرف شرق بموزات گرگان رود پیشرفته و از محوطه های باستانی مهمی چون قره شیخ تپه ، ملاعلی تپه آبادان تپه ، ملک تپه ، قره محمد تپه که در قسمت شمالی دیوار واقع شده اند میگذرد . دیوار دفاعی در قسمت میانی از شمال شهر جرجان پا گنبد قابوس فعلی عبور کرده و پس از گذشتن از نقاط باستانی مهم چون قلعه سلطانعلی ، قلعه قزاقلی ، قلعه کوک یاس تپه و خرابه های بی بی شروان به طرف غرب ادامه پیدا میکند .

دیوار دفاعی از محوطه بی بی شروان به سمت جنوب تغییر مسیر داده و پس از گذشتن از اتلال و قلعه های معروف مانند قلعه قارنبارق ، قزل قلعه ، آلتین قلعه و قلعه خرابه از شمال پهلویگز گذشته و از شمال گومیشان عبور کرده و بدریا میرسد . در نزدیکی دریای خزر مسیر دیوار بدرستی معلوم نیست و احتمالاً به سبب تغییرات آب سطح دریا در ادوار مختلف از بین رفته باشد .

در حال حاضر دیوار در فواصل و مسیرهای مختلف بین ۲ الی ۵ متر ارتفاع دارد . عرض دیوار تقریباً ۱۰ متر و در فواصل مختلف قلعه هایی درست جنوب دیوار ساخته شده که نزدیکترین فاصله قلعه ها ۵۰ متر و طولانی ترین آن به ده کیلومتر می رسد ( تصاویر ۳-۶ و پلان ۱-۹ ) .

شکل قلعه ها عموماً " مربع یا مستطیل بوده و اندازه آن متفاوت که کوچکترین آن ۱۲۰×۱۲۰ متر و بزرگترین آن ۲۸۰×۲۰۰ متر می باشد . نازمان بررسی جمعا " ۳۰ قلعه مورد شناسایی قرار گرفته ولی احتمالاً تعداد آن به ۴۰ قلعه میرسد . در قسمت شمالی دیوار خندقی بعرض ۳۰ متر و عمق ۳ متر قرار گرفته که بیشتر در قسمت میانی دیوار مشهود است .

لازم بیاد آوری است که در قسمت میانی دیوار بین قلاع ۲۰ الی ۳۰ آثار دو دیوار دیگر در شمال و جنوب به چشم میخورد و محوطه های باستانی پر اهمیت و فراوانی نیز در اطراف آن وجود

دارد . گرچه تحقیقات هیات در مراحل نخستین بوده و اظهار نظر درستی نمی توان درباره دو دیوار دیگر ارائه نمود ولی احتمالاً این دو دیوار بعلت خشکی و باکم آبی گرگان رود تغییر مسیر داده و این تغییر جهت در ادوار مختلف باعث ایجاد دو دیوار انحرافی دیگر شده است . باتوجه به اهمیت محوطه های باستانی اطراف آن شاید اولین دوره بنیان آن به قبل از عهد اشکانیان و با حدود هزاره اول قبل از میلاد برسد . البته در دوره اشکانی ساسانی بترتیب احداث و تعمیر شده است .

### بررسی و کاوش دیوار دفاعی گرگان

در مرحله نخست هیات به بررسی هوایی ، زمینی و جمع آوری سفال دیوار دفاعی در سال ۱۳۵۵ و ۱۳۵۶ اقدام و به دنبال آن برای آشنائی به معماری آن در مسیر دیوار دفاعی بین قلعه های ۱۱-۱۳ در شمال گنبد قابوس در دهی بنام جهان آباد به کاوش پرداخت . در این کاوش ۸ ترانسه A ، H در فواصل مختلف دیوار و همچنین یکی از قلعه های متصل بدیوار باز و عظیمان کاوش آغاز گردید . ( تصاویر ۷-۸ و نقشه شماره ۲ ) .

ترانسه A : در این ترانسه که اندازه آن بطول و عرض ۶×۲۰ متر بوده آغاز بکار گردید و در عمق یک متری قطعات آجر شکسته بطور پراکنده بدست آمد . با ادامه کاوش بطرف جنوب به یک کوره آجرپزی برخورد گردید . فرم کوره ، مستطیل بعرض ۲/۷۵ متر و طول ۷/۱۵ متر و عمق ۲ متر بوده و در قسمت جنوب کوره حفره ای وجود داشت که احتمالاً " تشدان کوره بوده و قطعات آجر سوخته و گدازه شده نیز در اطراف آن پراکنده شده بود . از کف کوره تعداد ۱۶ آجر کامل که ابعاد آن ۱۰×۴۰×۴ سانتیمتر بوده بدست آمد . بنظر میرسد تعداد زیادی از این کوره ها در تمامی مسیر دیوار برای تهیه آجر وجود داشته است ( تصاویر ۷-۹ )

ترانسه B : در ۶۸ متری ترانسه A ترانسه دوم ( B ) حفر گردید . کاوش تا عمق ۲ متری ادامه یافت ولی متأسفانه فقط تعدادی قطعات آجر شکسته بدست آمد . احتمالاً این قسمت



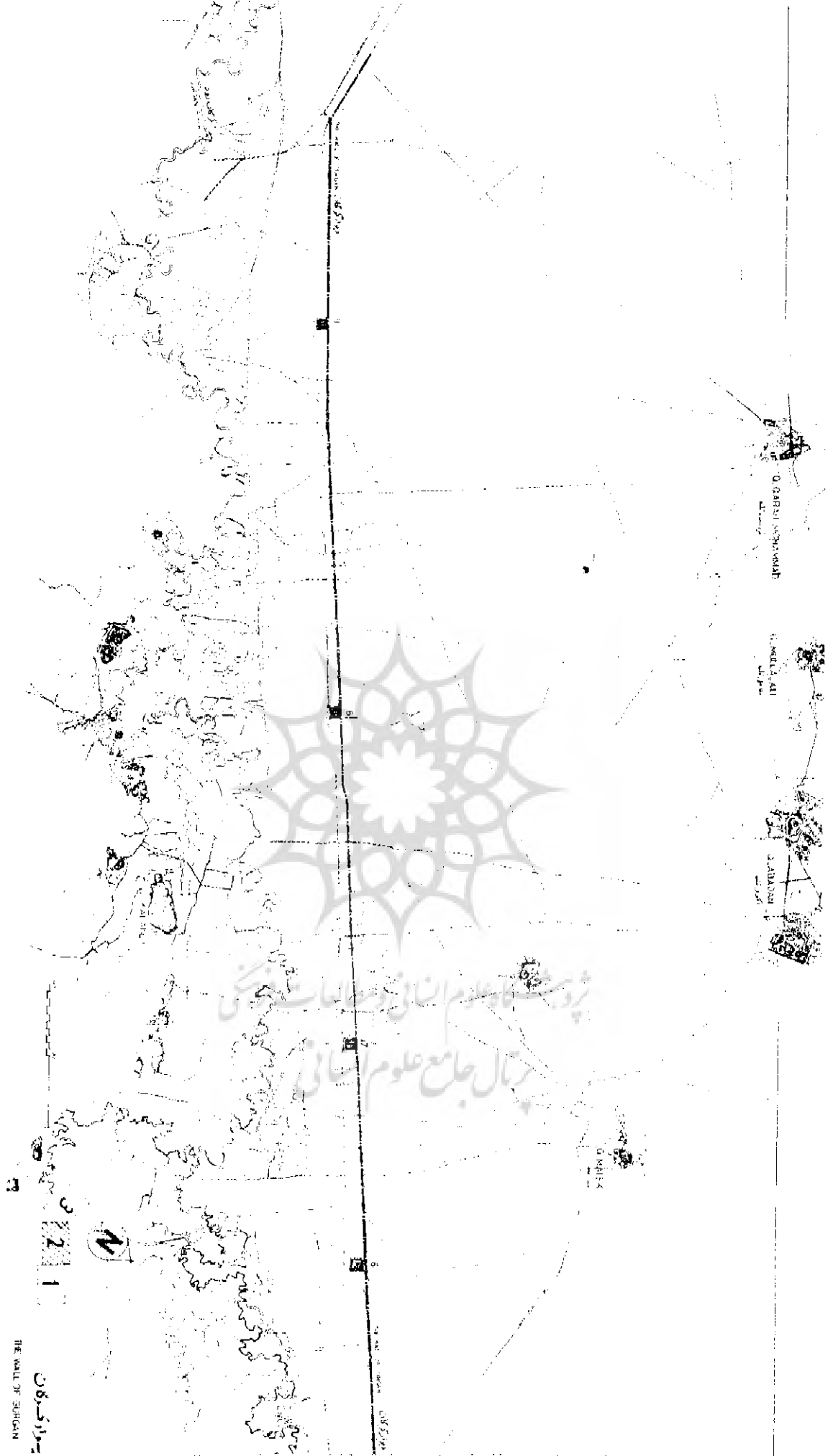
- PERIPHERAL WALL
- POST
- ENTRANCE
- GURGAN RIVER
- ARAB TOWER

۱  
۲  
۳  
۴

دیوار گرجان  
THE WALL OF GURGAN

مهر و نگارستان  
STATE OF IRAN

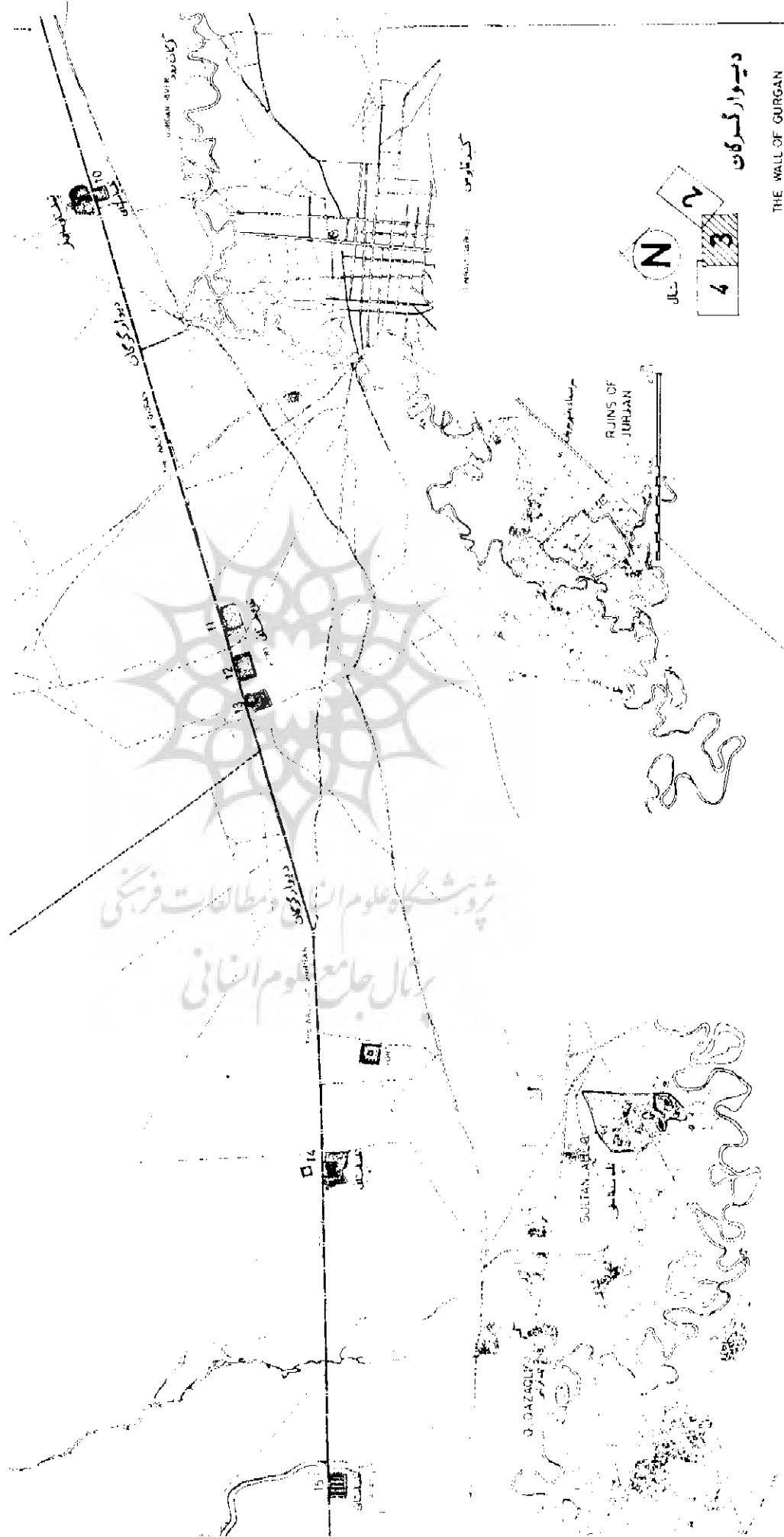
موسسه مطالعات و تحقیقات  
میراث جهانی یونسکو  
موسسه مطالعات و تحقیقات  
میراث جهانی یونسکو



پژوهشگاه علوم انسانی و مطالعات فرهنگی  
پرتال جامع علوم انسانی

دیوار اشکان  
THE WALL OF ASHKAN

دانشگاه تهران  
موسسه باستانشناسی  
شماره ۱۰۰  
تیرماه ۱۳۳۰



دیوار گورگان

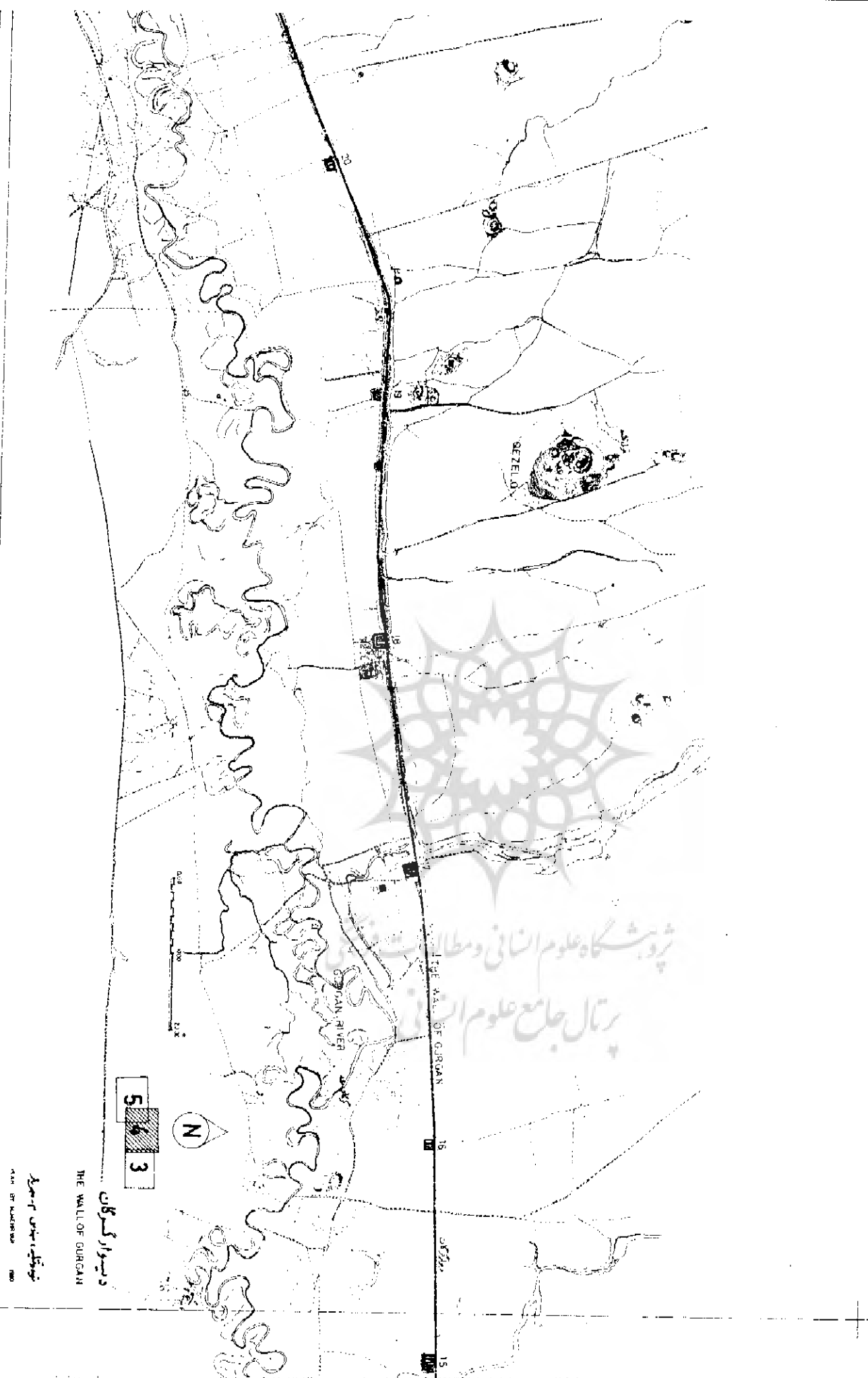
THE WALL OF GURGAN

نقشه‌برداری: م. بهروز

PLAN BY: M. BEHZAD

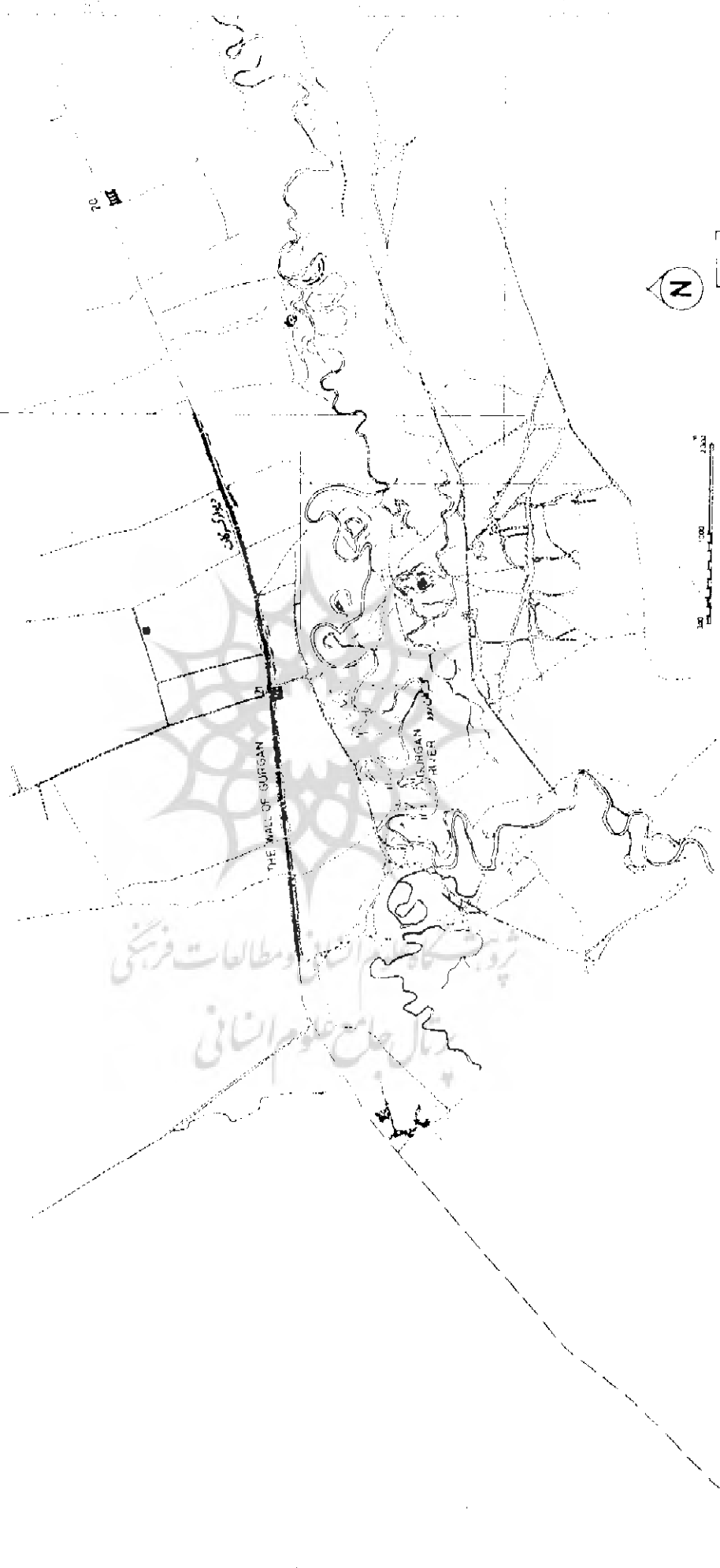


پژوهشگاه علوم انسانی و مطالعات فرهنگی  
 رمال جامع علوم انسانی



دیوار گورگان  
 THE MALLOUF GURGAN  
 نقشه: سید محمد  
 ۱۳۸۰

پژوهشگاه علوم انسانی و مطالعات فرهنگی  
 پرتال جامع علوم انسانی



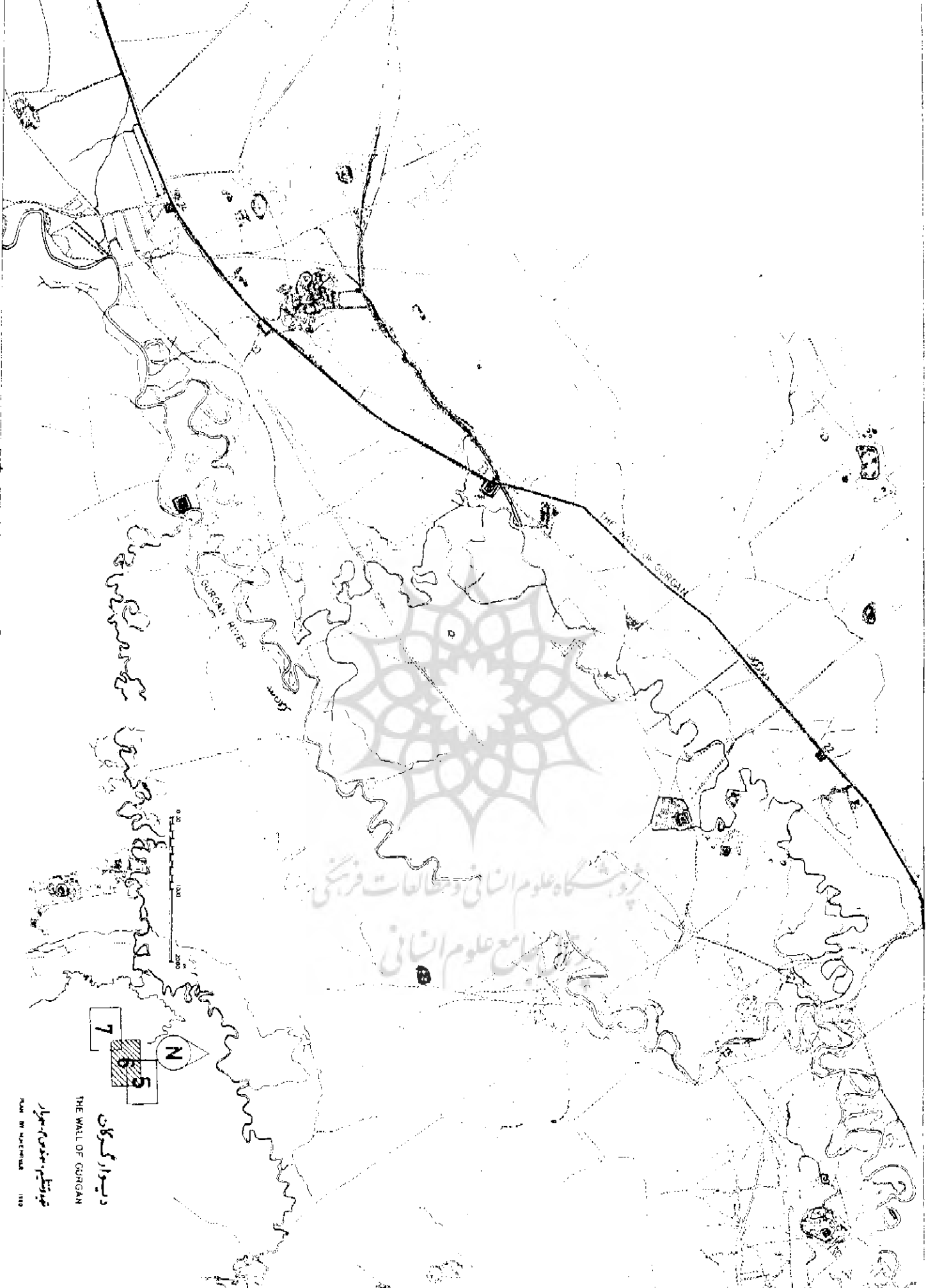
دیوار گورگان

THE WALL OF GURGAN

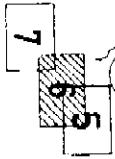
تجدید و ترمیم، محسنی، م. بهار

PLAN BY M. COMETA 84.

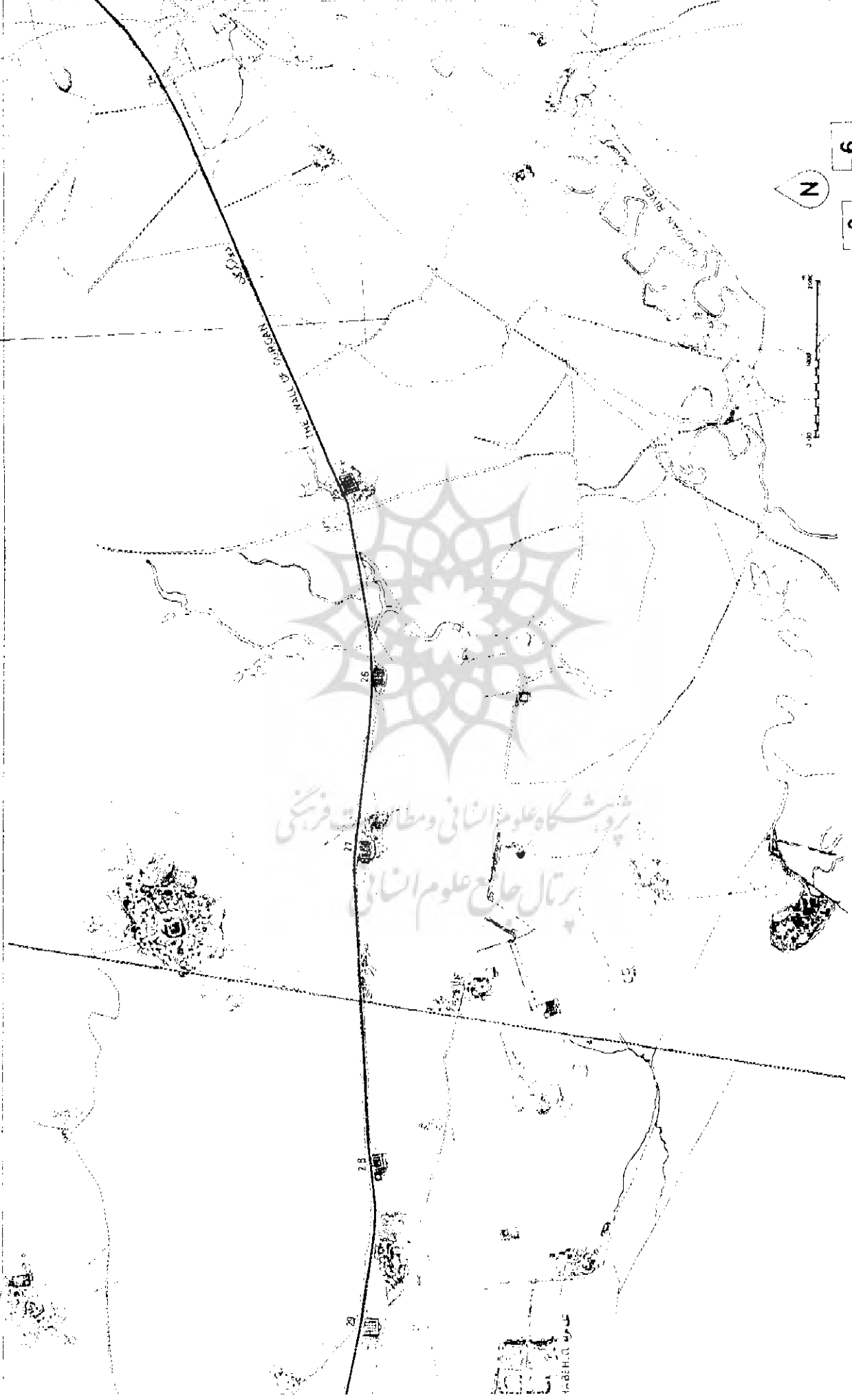
پژوهشگاه علوم انسانی و مطالعات فرهنگی  
 مرکز مطالعات و تحقیقات تاریخی



پژوهشگاه علوم انسانی و مطالعات فرهنگی  
مجموعه مجلات علمی پژوهشی



دیوار گرجان  
THE WALL OF GURGAN  
نمودار تقسیم، سیمون رابنسون  
PLAN BY SIMON RABINSON 1980



دیوار گورگان

THE WALL OF QURGAN

تجدید و ترمیم بنیادین م. بهمنیار  
PLAN BY ARCHITECTURE 1346

پژوهشگاه علوم انسانی و مطالعات فرهنگی  
پرتال جامع علوم انسانی

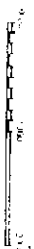


پیشگاہ علوم انسانی و مطالعات فرہنگی  
پرتل جامع علوم انسانی

THE WALL OF SURGAN

30

SANCTUARY OF ISLAM



9 8 7

دیوار کوفلن

THE WALL OF ISRAHAIH

پہلو کوفلن

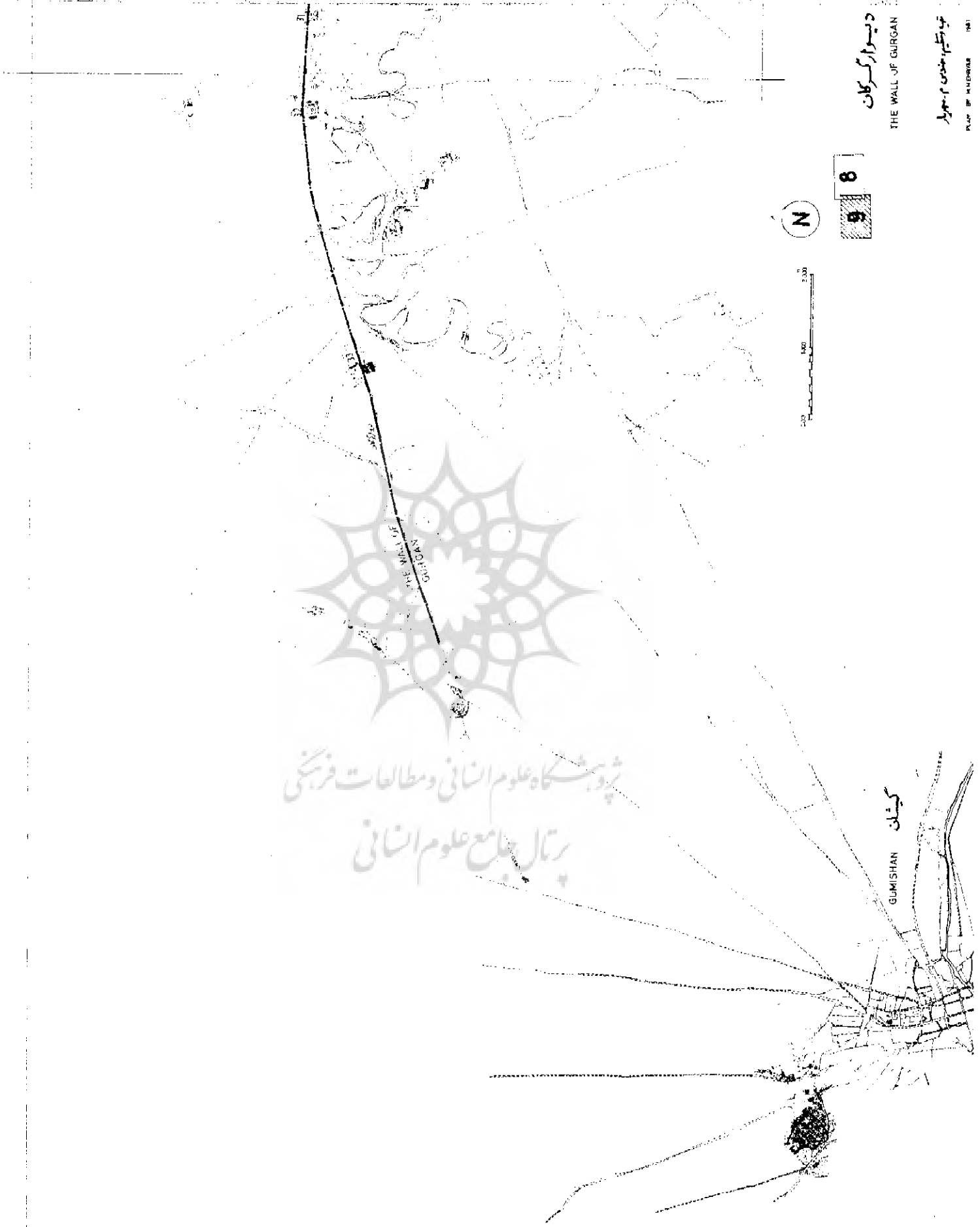
PLAN OF ISRAHAIH

دیوار گرجان

THE WALL OF GURGAN

تجدید نظر منتهی ۱۳۰۴ شمسی

PLAN BY K. HENNING 1901



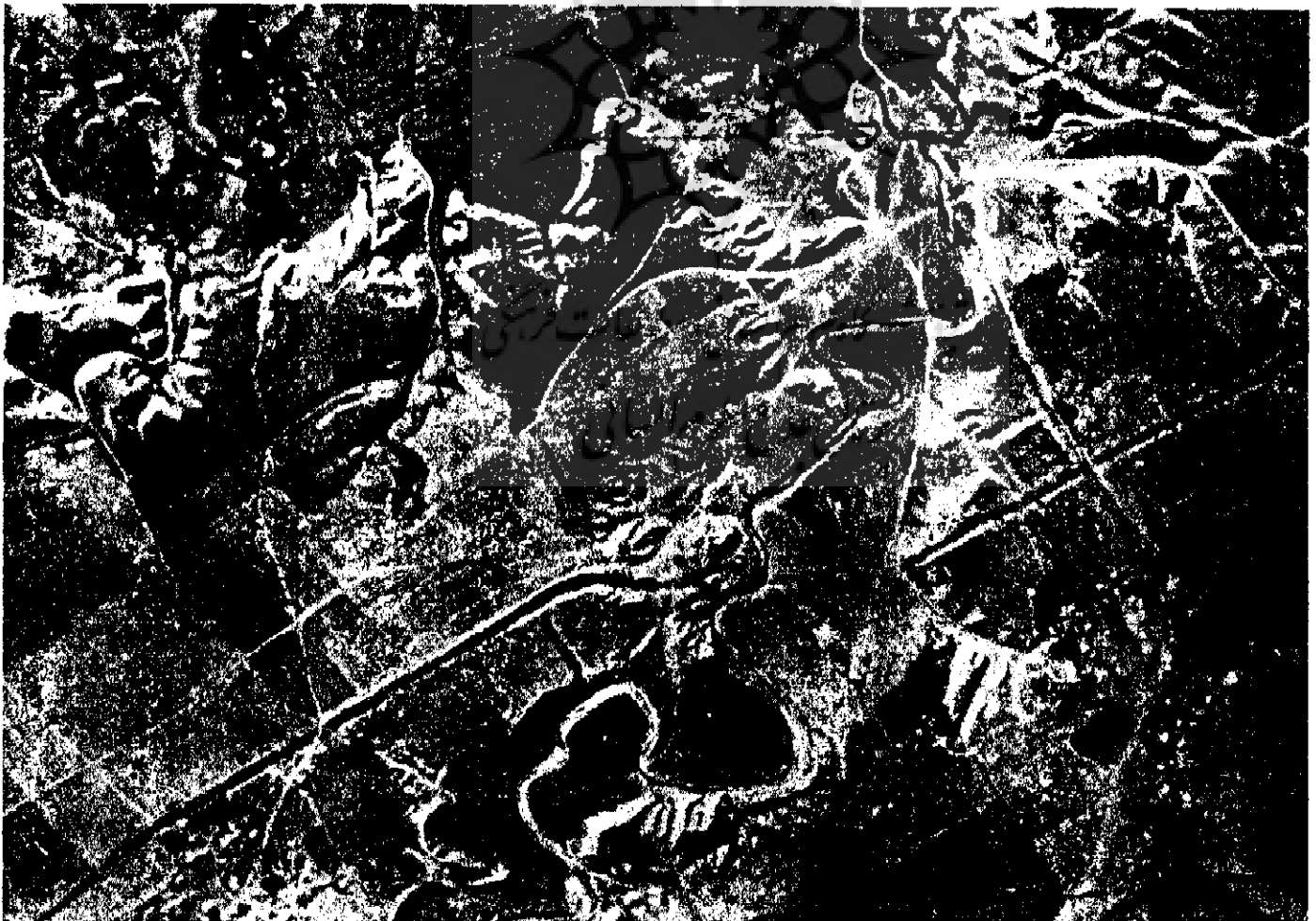
شعبه پژوهشگاه علوم انسانی و مطالعات فرهنگی  
پرتال جامع علوم انسانی

گیشان  
GUMISHAN



تصویر ۳ - قسمتی از دیوار کرگان با یکی از قلاع آن در شرق گنبد قابوس

تصویر ۴ - دیوار کرگان در قسمت شرق بین قلاع ۳ و ۴

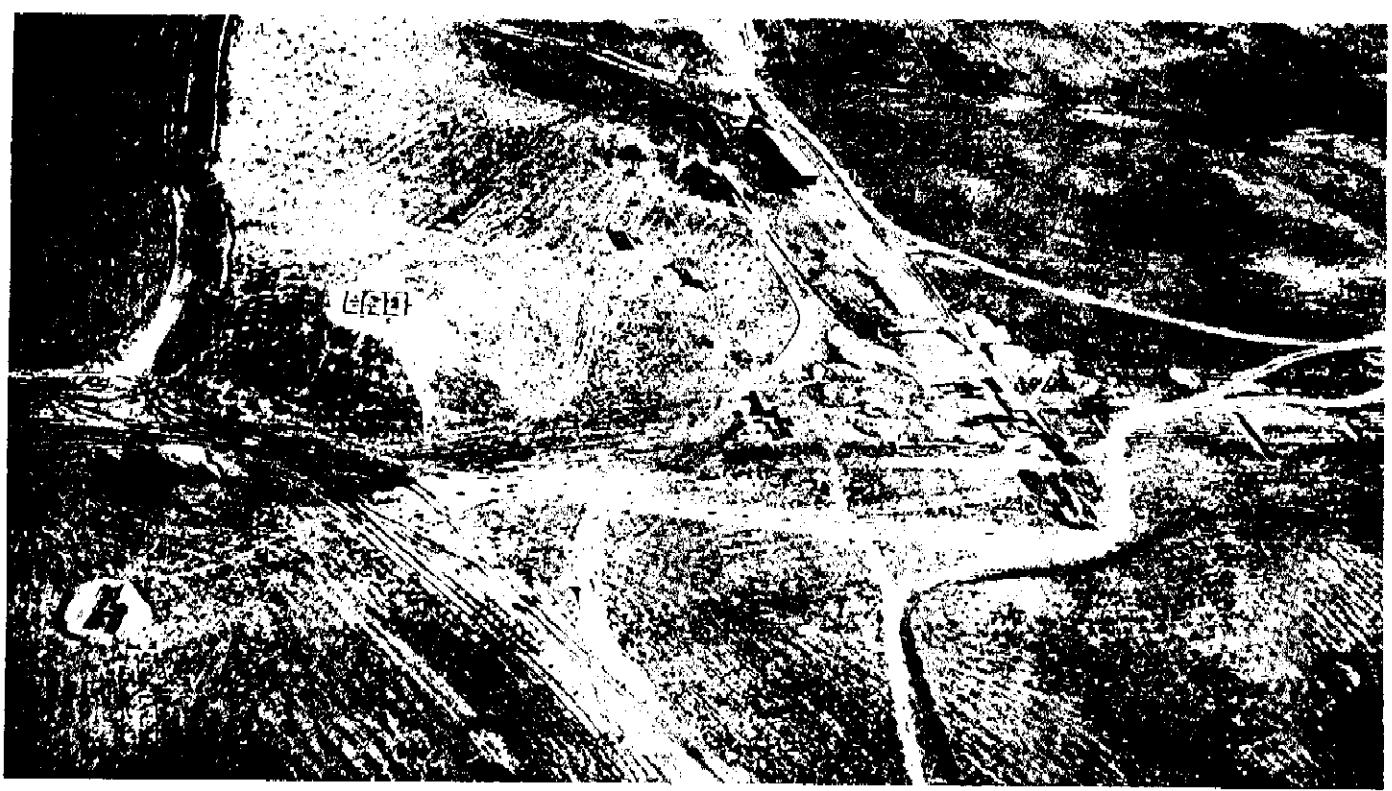




تصویر ۵ - نمای دیوار گرگان در قسمت مرکزی ( شمال کنبد قابوس )

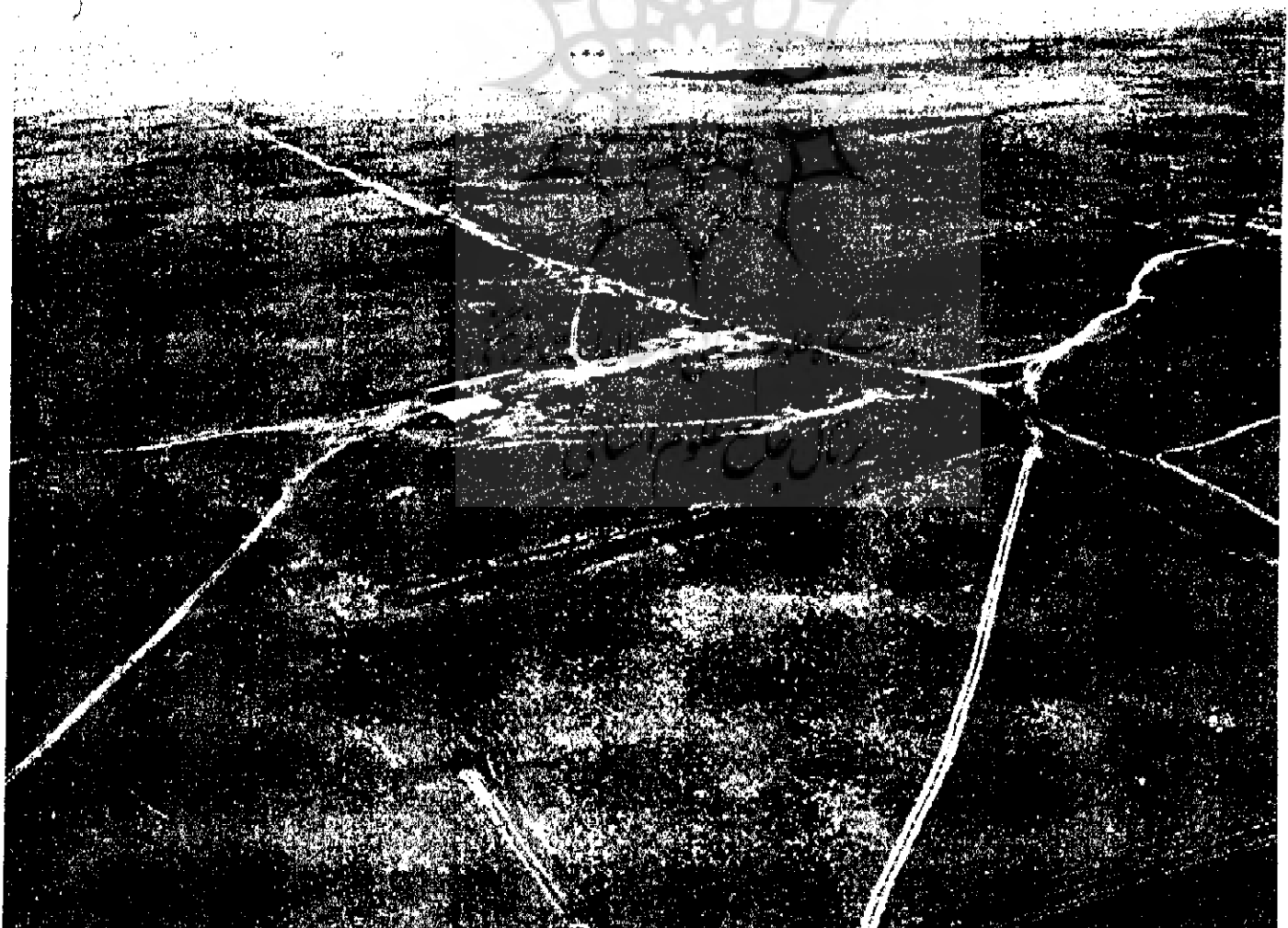
تصویر ۶ - نمای دیوار گرگان و یکی از قلعه‌های آن در قسمت غرب کنبد قابوس





تصویر ۷ - محل کاوش هیات در روی دیوار و قلمه شماره ۱۲

تصویر ۸ - دیوار دفاعی و قلاع ۱۲ و ۱۳





تصویر ۹ - کوره آجر پزی ، ترانشه A

مانند سایر قسمتها برای بدست آوردن اجر آن مورد کاوش غیر مجاز واقع گردیده است .

ترانشه C : در ۳۰ متری شرق ترانشه B ترانشه C با طول و عرض ۱۴×۲ متر آغاز به کاوش گردید . در عمق یک متری این ترانشه دور دیف اجر با اندازه های ۱۰ × ۴۰ × ۴۰ سانتیمتر بدست آمد که در لابلای آن قطعات آجر شکسته نیز بکار برده شده و چنین بنظر میرسد که در احداث دیوار از قطعات آجر شکسته نیز استفاده شده است ( نقشه شماره ۳ ) .

ترانشه D : در این ترانشه که دارای ۱۳ متر طول و ۹ متر عرض بوده ، پس از کاوش در عمق ۱ متری قسمتی از دیوار که وضعیت بهتری داشت بدست آمده عرض دیوار ده متر و نحوه آجرچینی دیوار نیز در این قسمت بسیار جالب توجه بوده باین ترتیب که در ساختمان دیوار از یک ردیف آجر عمودی در پائین و دور دیف آجر عمودی روی آن استفاده کردند . اندازه آجر نیز مانند ترانشه های قبلی ۱۰ × ۴۰ × ۴۰ سانتیمتر بوده است . ( تصاویر ۱۰-۱۱-۱۲ و نقشه شماره ۴ ) .

نحوه معماری و آجرچینی این ترانشه قابل مقایسه با بناهای دیگر عصر اشکانی مانند کاخ آشور می باشد . کاوش در قسمت شمال دیوار که احتمال میرفت خندق قلعه باشد ادامه ولی مشاهده گردید که در این قسمت دیوار فاقد خندق بوده و در عوض به یک قبر که اسکلت آن وضع سالمی نداشت برخورد گردید . وضعیت تدفین اشکلت رو بجنوب غربی بوده و در بالای اسکلت ۴ طرف سفالی خاکستری قرار داشت . نحوه تدفین و فرم قبر با سفال بدست آمده شاهد زیادی به آرامگاههای که توسط پروفسور فوکاهی Fukai در حلیمه جان کیلان بدست آمده دارد . ( تصاویر ۱۳-۱۴ و نقشه ۵ ) .

### کاوش در قلعه شماره ۱۲ دیوار دفاعی

همانطور که یادآوری گردید حدود ۴۰ قلعه در جنوب دیوار دفاعی در فواصل معین ساخته شده است . برای آشنائی بنحوه

معماری قلعهها و همچنین ارتباط دیوار با قلعه ۴ ترانشه در روی دیوار و داخل قلعه حفر گردید و بناهای E.F.G.H نامگذاری شد ( نقشه شماره ۶ و ۷ ) .

ترانشه E : این ترانشه در حد فاصل دیوار دفاعی و دیوار قلعه قرار داشته و عملیات کاوش تا فاصله ۳۶ متری دیوار ادامه یافت . در نتیجه بررسی معلوم گردید که دیوار قلعه برخلاف سایر قسمتها که از آجر بوده با خشت هائی بابعاد ۱۰ × ۵ × ۵ سانتیمتر بنا گردیده است . در فاصله ۲۶ متری آن یک برج نیمه دایره ای قرار گرفته که ارتفاع آن به ۳/۷ متر میرسیده است . کاوش داخل قلعه منجر به اطاق های متعددی گردید که احتمالا در دوره های پارسی و ساسانی مورد سکونت بوده است . اطاق های مکشوفه وضعیت مغشوشی داشته و بنظر میرسد در اثر جنگ به ویرانی کشیده شده باشد . طرز قرار گرفتن ، اشیاء موجود آن مانند خمره های بزرگ ، سفال وضعیت ساختمان همگی نمایانگر و موید آنست که به احتمال زیاد اغلب ساختمانهای داخل قلعه در اثر جنگ از بین رفته باشد ( تصاویر ۱۵-۱۶ ) .

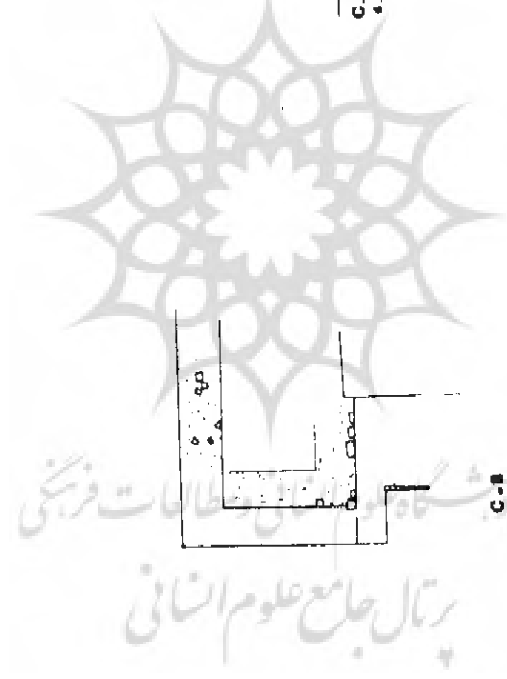
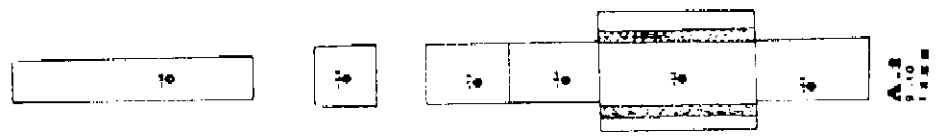
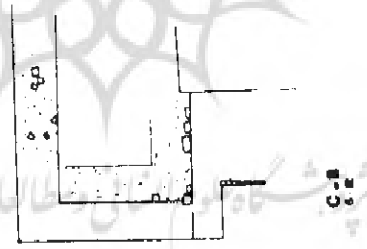
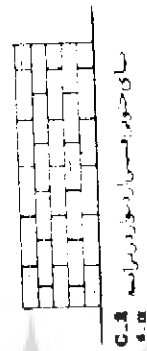
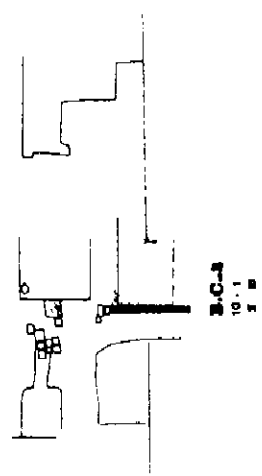
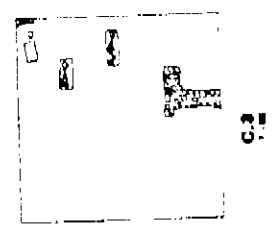
ترانشه F : در این ترانشه دو اطاق که به اطاق A و B نامگذاری شد کشف گردید . اندازه اطاق A ۳۵/۳ × ۵/۵۰ متر و اطاق B ۹/۵ × ۷/۳۸ متر بوده است . هر دو اطاق با خشت هائی که عموماً " ۱۰ × ۱۰ × ۳۹ سانتیمتر ۸ × ۴۰ × ۴۰ سانتیمتر و ۱۱ × ۴۰ × ۴۰ سانتیمتر بوده ساخته شده است . ضمن کاوش در این اطاقها مقدار زیادی سفالینه های خاکستری رنگ که عموماً " متعلق به عصر اشکانی بوده بدست آمد .

ترانشه G : ترانشه G در وسط قلعه با اندازه ۵ × ۵ متر حفر گردید . در این کارگاه در عمق ۲/۸۰ متری سه اسکلت در فاصله ۷۰ سانتیمتری یکدیگر کشف گردید . وضعیت اسکلتها که بطرف شرق دفن گردیده متلاشی بوده و اشیائی با آن همراه نبوده است ( تصاویر ۱۷-۱۸ ) .

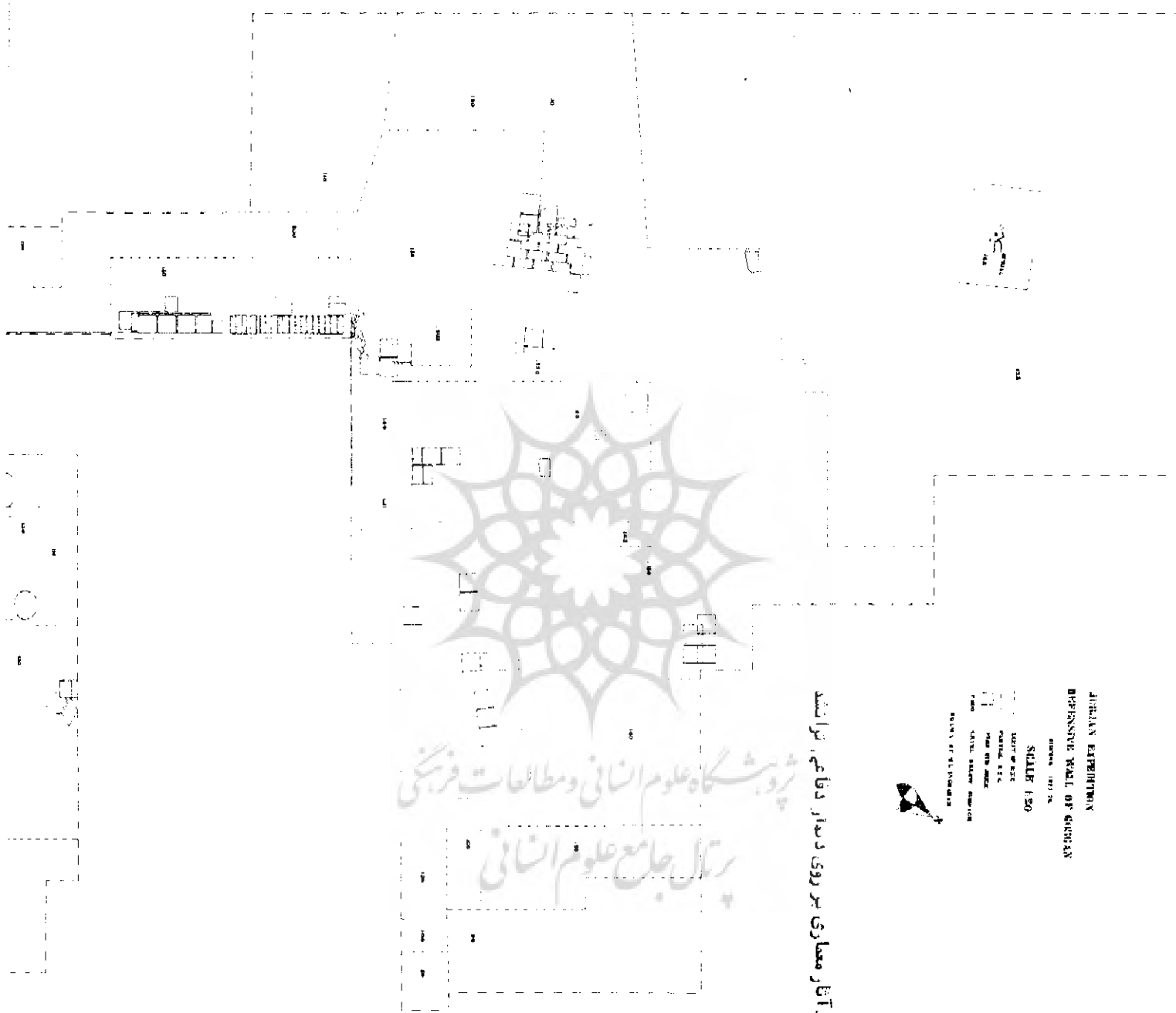
ترانشه H : این ترانشه با طول و عرض ۶ × ۲ متر در

سرماد	۱۷۷
پلاز و نسای قصبه ساز سال ۱۳۵۳	
مختصه مکتب و کتابخانه دانشگاه تهران	
پلاز و نسای قصبه ساز سال ۱۳۵۳	

مقیاس ۱:۱۰۰







AGHA KHAN MAUSOLEUM  
 DEPARTMENT OF ARCHITECTURE  
 UNIVERSITY OF TORONTO

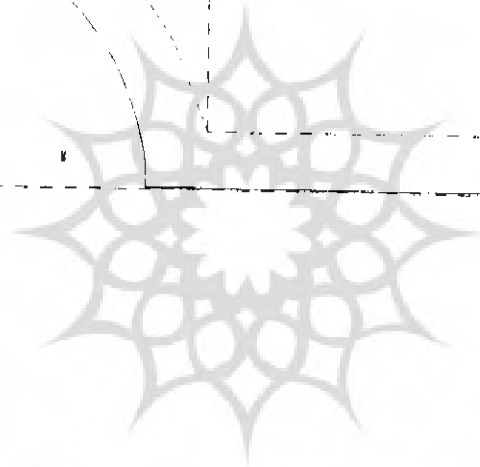
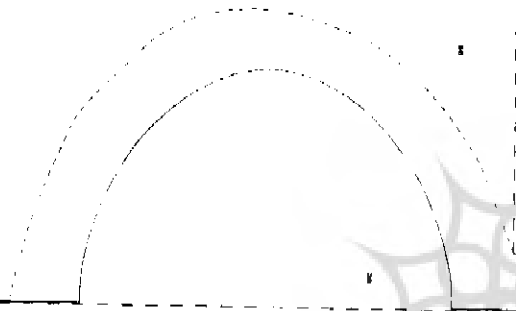
SCALE 1:50

DATE OF SITE  
 DATE OF PLAN  
 NAME OF ARCHITECT  
 NAME OF ARCHITECTURE FIRM

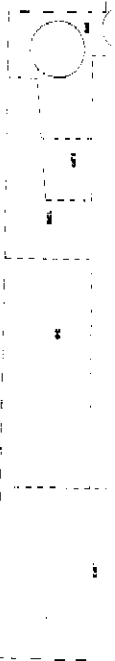


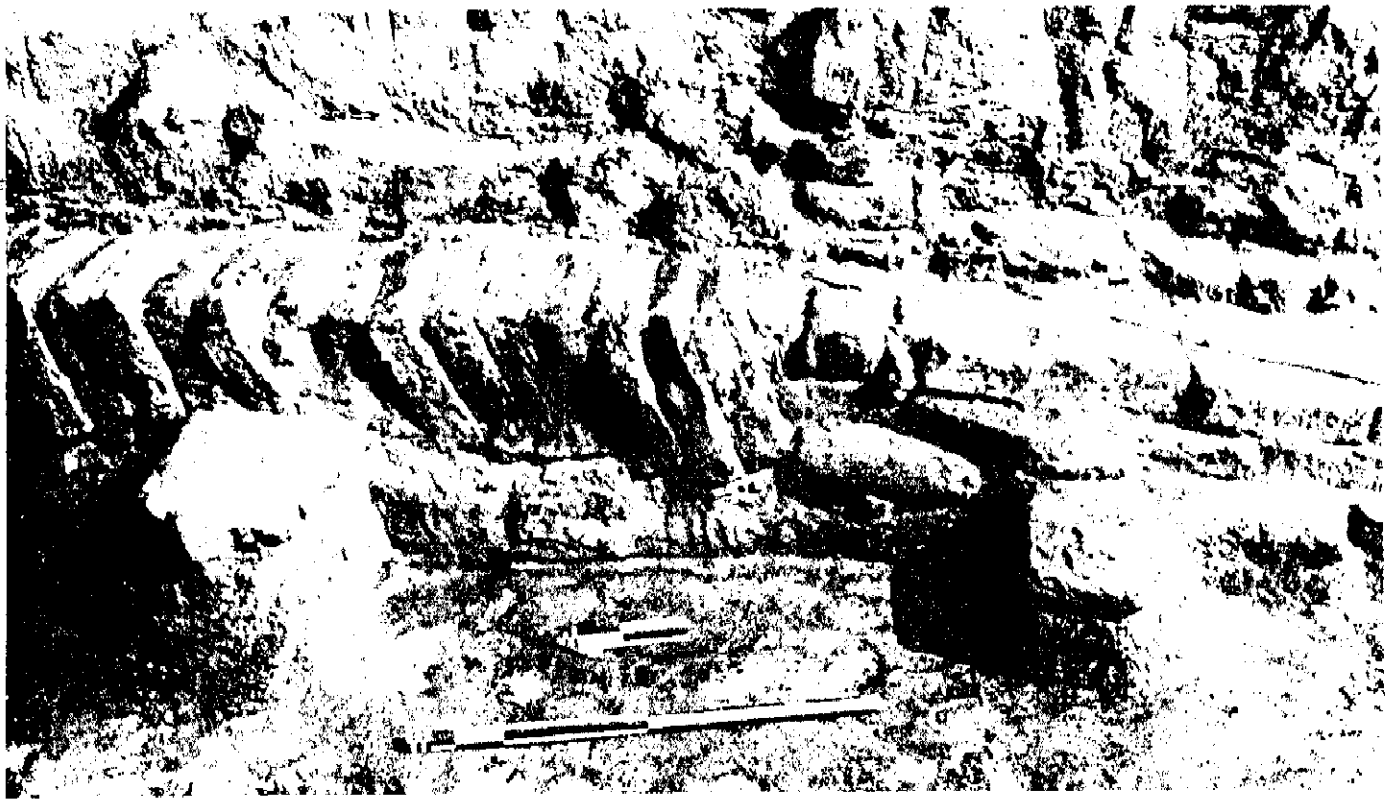
پژوهشگاه علوم انسانی و مطالعات فرهنگی  
 پرتال جامع علوم انسانی

دفته شماره ۴ - آثار معماری بر روی دیوار داخلی، تهران



شپوشگاه علوم انسانی و مطالعات فرهنگی  
پرتال جامع علوم انسانی





نقشه ۱۲ - دیوار دفاعی گرگان - قسمتی از ترانسه

تصویر ۱۰ - قسمتی از دیوار دفاعی پس از کاوش



تصویر ۱۱ - قسمتی از دیوار دفاعی پس از کاوش

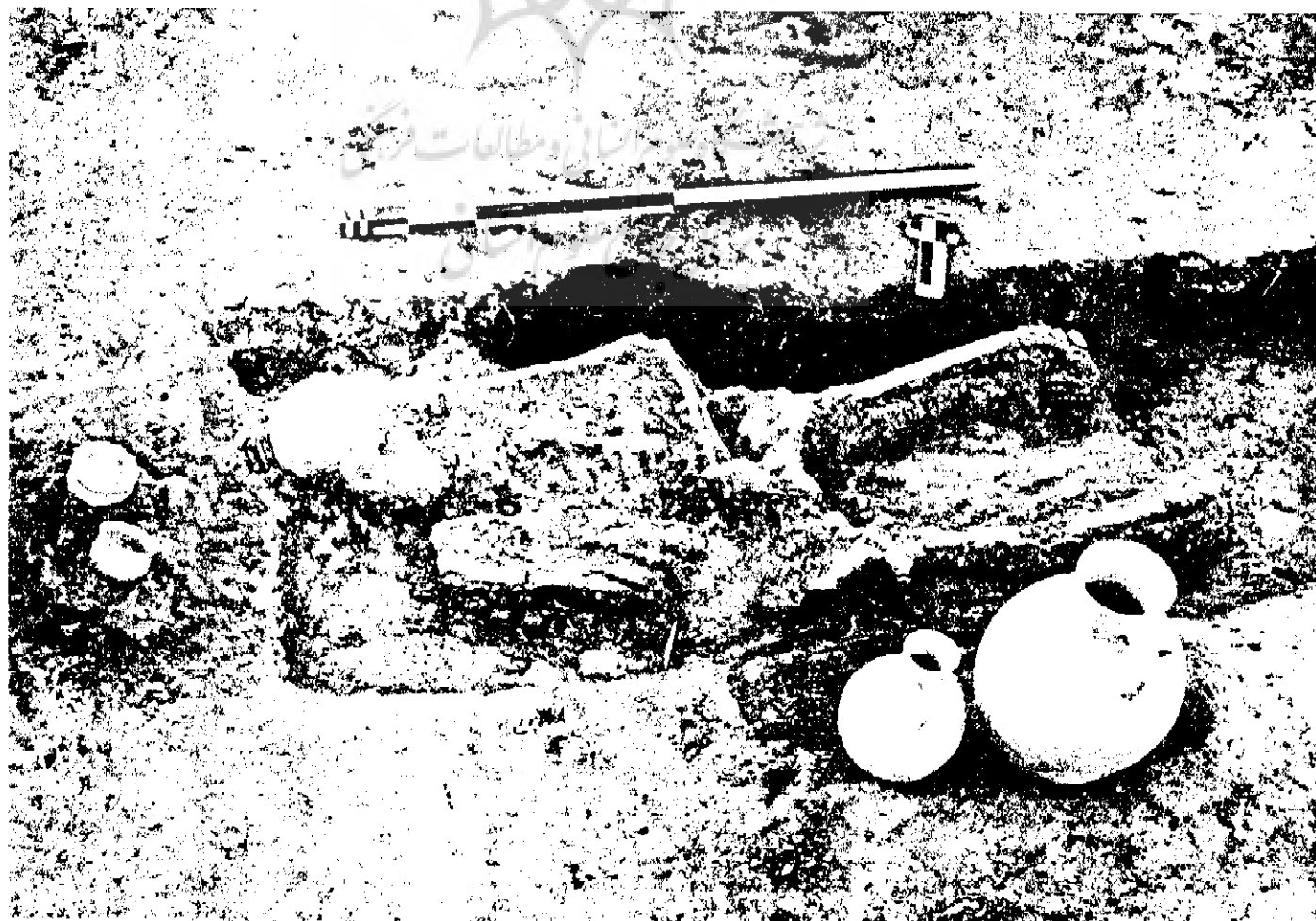


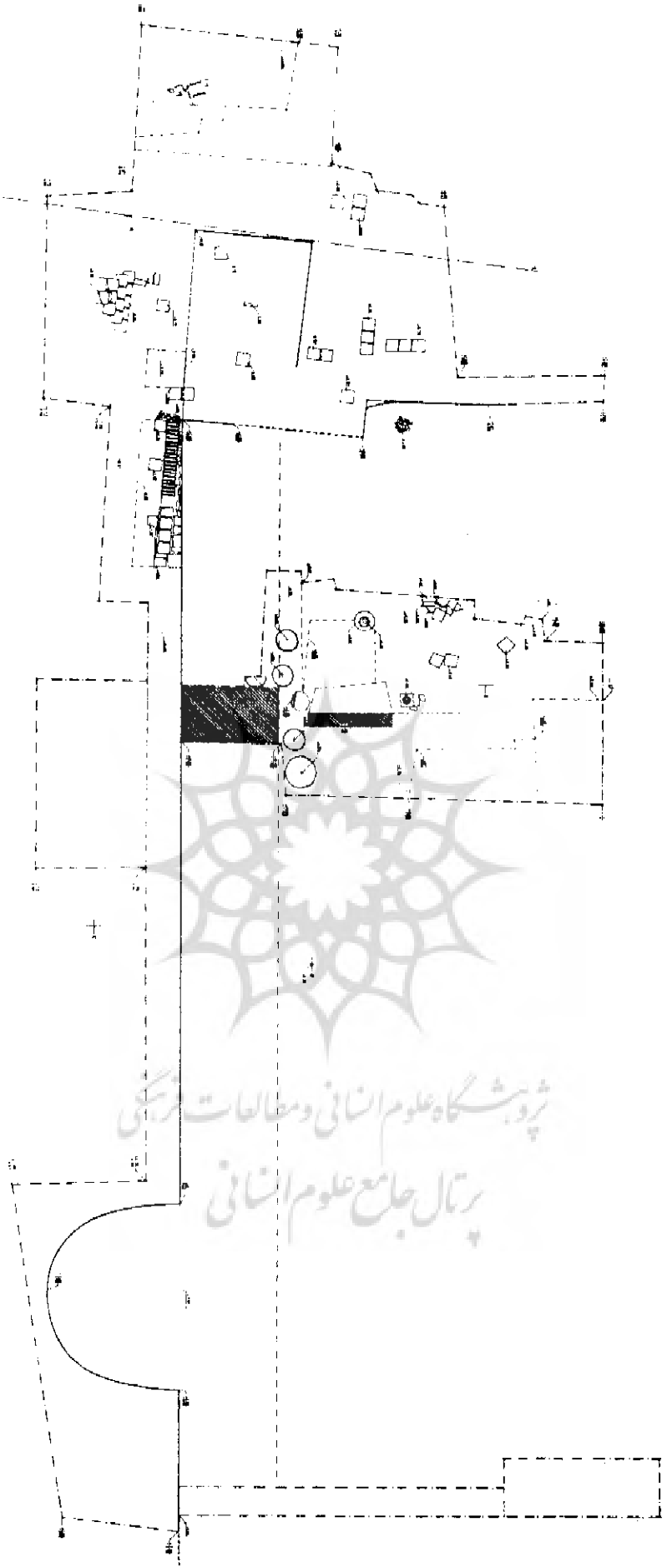
روش علمی انسانی و مطالعات فرهنگی  
 رتال جامع علوم انسانی



تصویر ۱۳- ترانسه D - نمای یکی از قبور مکتشفه

تصویر ۱۴- ترانسه D - وضعیت یکی از قبور مکتشفه





نقشه شماره ۵ - قسمتی از دیوار پهن از کاوش

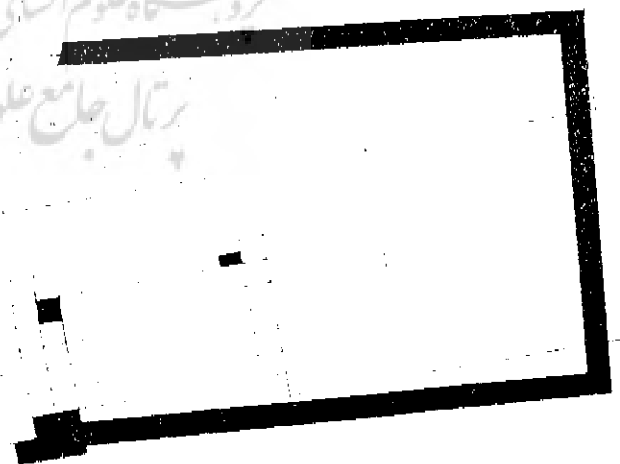
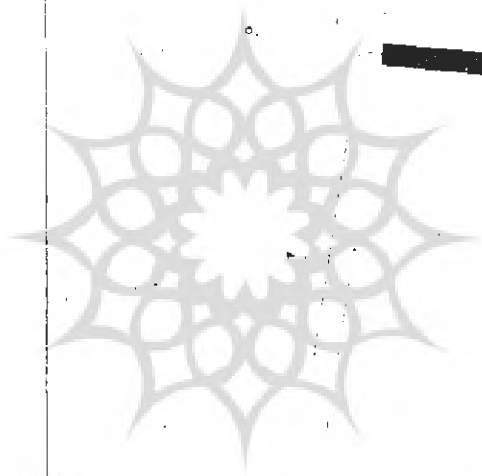


**JerJan expedition**  
**defensive wall of Gorran**  
**summer 1977**

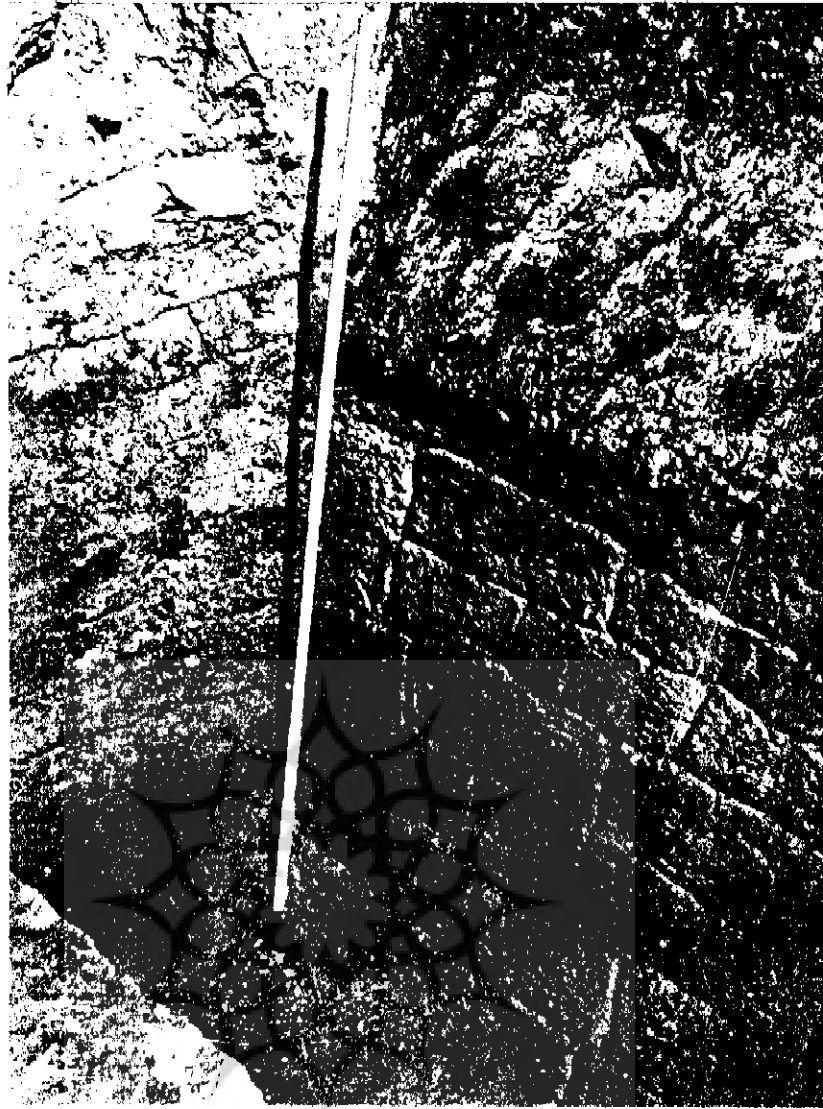
پژوهشگاه علوم انسانی و مطالعات فرهنگی  
 پرتال جامع علوم انسانی

شوشگاه علوم انسانی و مطالعات فرهنگی

پرتال جامع علوم انسانی







تصویر ۱۵- ترانشه F . وضعیت عمومی اتاق داخل بقعه



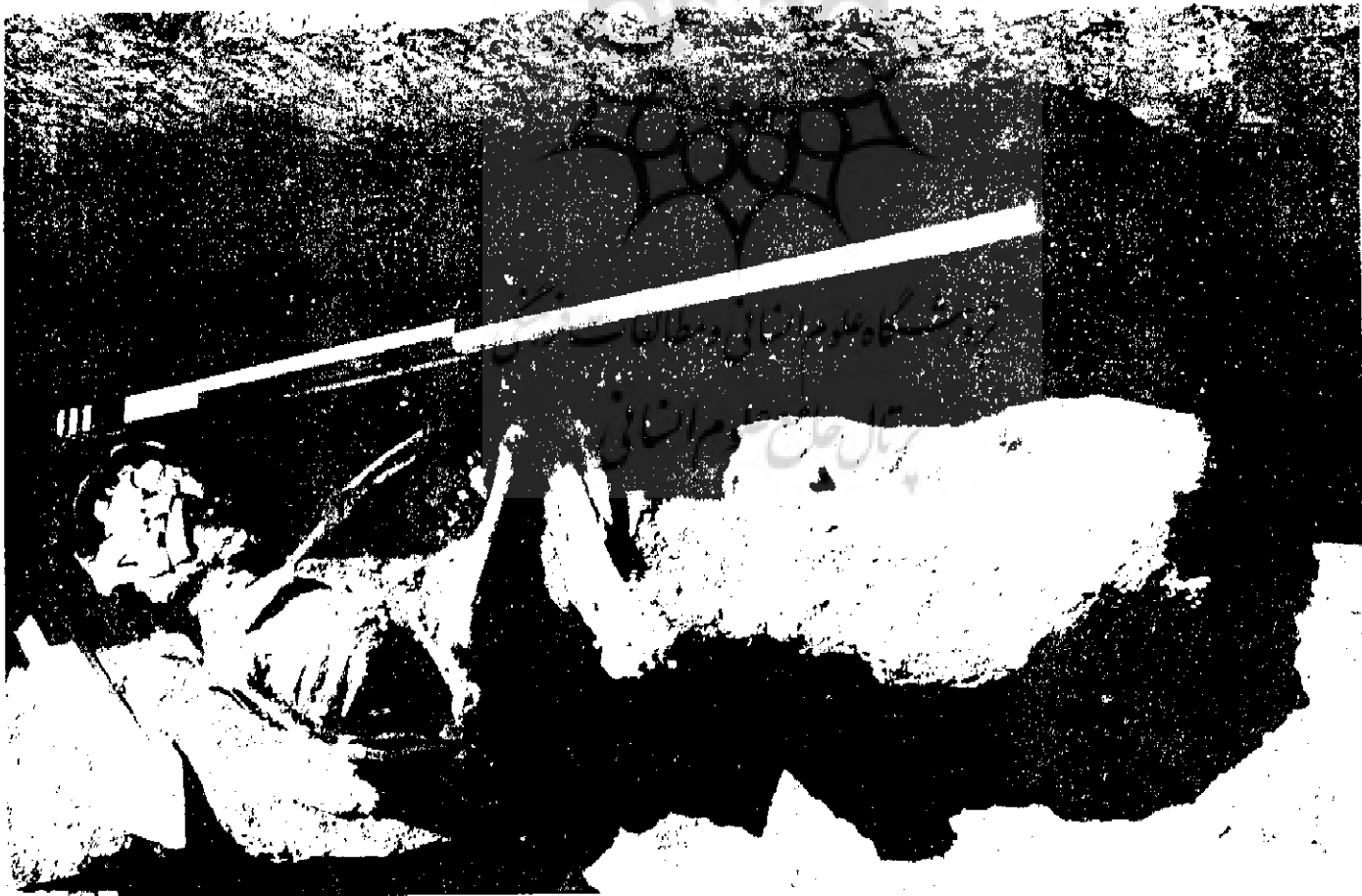
تصویر ۱۶- ترانشه E . نمای دیوارهای خشتی یکی از اتاق ها

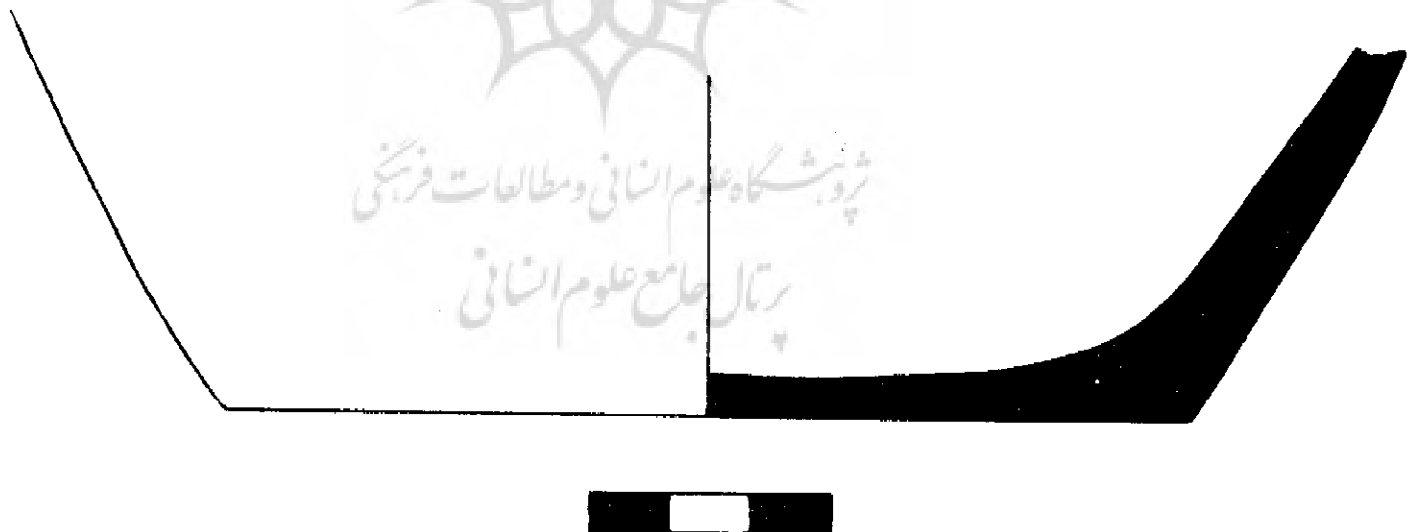
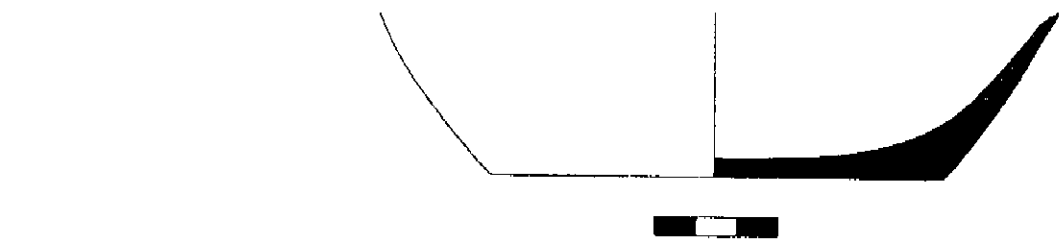




تصویر ۱۷ - ترانشه ۹ و قبور مکتوبه

تصویر ۱۸ - ترانشه ۹ وضعیت اسکلت در قسمت شمالی

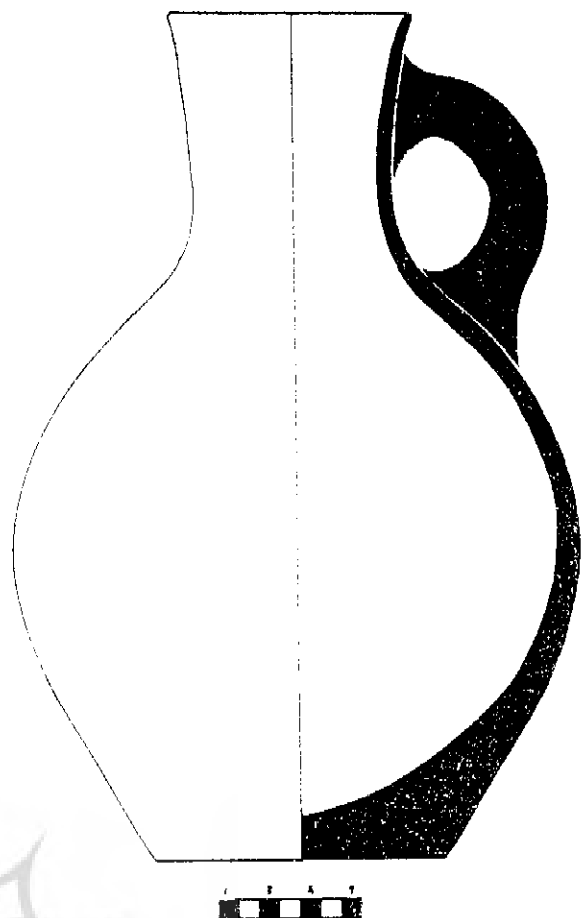
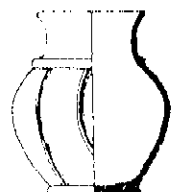
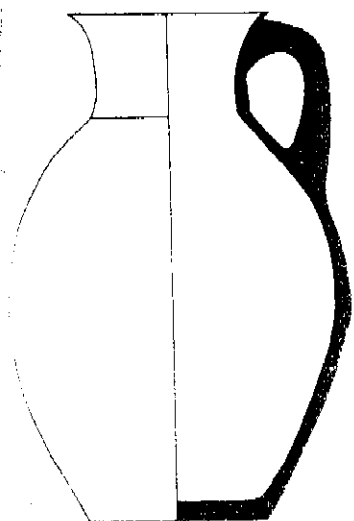




پژوهشگاه علوم انسانی و مطالعات فرهنگی  
پرتال جامع علوم انسانی

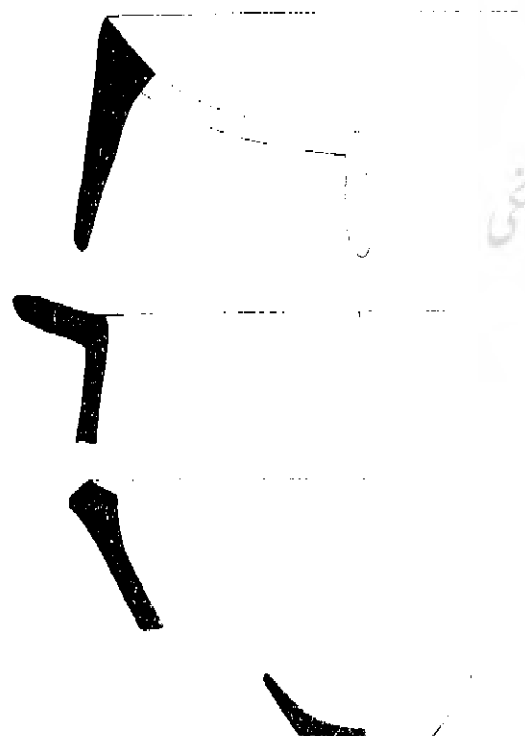
سوره بقره

( طرح از آقای مائق نوحیدی )



طرح ۳ - سفال خاکستری رنگ اوایل دوره اشکانی

طرح ۲ - سفال خاکستری ، اوایل دوره اشکانی



پژوهشگاه علوم انسانی و مطالعات فرهنگی  
پرتال جامع علوم انسانی

طرح ۴ - سفال خاکستری رنگ اوایل اشکانی

داخل قلعه شماره ۱۲ حفر گردید در عمق ۲ متری به تعدادی آجرهای شکسته و پراکنده برخورد گردید و آثار معماری و اشیائی بدست نیامد. بنظر میرسد که این محل در گذشته توسط کاوشگران غیر مجاز خاکبرداری شده بود.

### اشیاء مکشوفه از کاوشهای دیوار دفاعی

ضمن کاوش دیوار دفاعی اشیاء کوناگونی مانند سفال-شیشه و فلز بدست آمد که در بین این اشیاء سفال از اهمیت بیشتری برخوردار است.

### بررسی سفالینه های دیوار

سفالینه دیوار را می توان به سه گروه ذیل تقسیم بندی کرد:

سفال خاکستری دوره اشکانی

سفال قرمز دوره اشکانی

سفال قرمز دوره ساسانی

اولین گروه یعنی سفال خاکستری، که ساخت آن قبل از تشکیل سلسله اشکانی رواج داشته ضمن حفريات بدست آمد (۲۲).  
خمر این نوع سفال سخت و رنگ آن گاهی به خاکستری تیره تغییر می یابد. فرم آن شامل ظروفی با دسته های عمودی، بدنه کروی و کف صاف، گاهی دارای سه پایه می باشند. احتمالاً ساخت ظروف خاکستری تا اواسط دوره اشکانی در این منطقه متداول بوده است. همچنین این نوع سفال در محوطه های دیگر دشت گرگان مانند قلعه سلطانه علی و دشت قلعه نیز یافت گردیده است (۲۳). (طرح شماره ۲۰۱، ۲، ۳، ۴)

نوع دوم سفال دیوار دفاعی، سفال قرمز رنگ عهد اشکانی است. سفال قرمز به دو گروه عمده تقسیم می شوند. گروه اول دارای بدنه جلا یافته است که بعضی اوقات رنگ آن به نارنجی تغییر رنگ میدهد. بدنه این نوع سفال بسیار ظریف و گاهی در داخل رنگ خاکستری دارد. این نوع سفال که همچنین به کلیسکی Cliniky معروف بوده اغلب ساده و عموماً شامل بشقاب و کاسه است. ساخت ظروف قرمز رنگ گروه اول در تمام دوره هارتی در اغلب مراکز قدرتشان متداول بوده است (۲۴). نوع دوم سفال قرمز رنگ هارتی عموماً دارای خمیری برنگ قرمز و سخت بوده که با بدنه کروی ساخته شده و عموماً شامل خمره های بزرگ و کوچک می باشند. ساخت این نوع سفال تا عصر ساسانیان ادامه داشته است. (طرح شماره ۵)

گروه سوم از سفال مکشوفه دیوار دفاعی ده عموماً به دوره ساسانیان تعلق داشته و به دو نوع تقسیم می شوند. این نوع سفال دارای خمیری برنگ نخودی و قرمز است.  
نوع اول سفال معمولی است که دارای بدنه سخت و عموماً به فرم خمره های بزرگ، کاسه و بشقاب ساخته شده است.  
نوع دوم سفال عهد ساسانی دارای بدنه ظریف بوده که با تزئینات کنده همراه است.  
تزئینات شامل خطوط عمودی، هندسی بوده که اغلب روی شانه و گردن ظروف نقش شده است. ساخت این نوع سفال تا اوایل دوره اسلامی در تمامی منطقه دشت گرگان متداول بوده

۲۲) هیات بررسی جرجان، در بررسی های منطقه دشت گرگان سفال خاکستری رنگ را در اغلب

محوطه های باستانی مشاهده و جمع آوری کرده است.

۲۳) م. ی. کیانی، بررسی های دشت گرگان به چهارمین سمپوزیم باستانشناسی، از انتشارات مرکز

باستانشناسی ۱۳۵۵ صفحه ۱

۲۴) این نوع سفال همچنین در محوطه های دیگر مانند بزم تپه، تورنگ تپه و شهر قوس بدست

آمده است.

است. در بین سفالینه‌های دیوار دفاعی سفال نعامدار دوره پارسی و ساسانی مشاهده نگردید.

### نتیجه‌مقدماتی

با بررسی و کاوش بر روی دیوار دفاعی می‌توان باین نتیجه‌مقدماتی رسید که:

۱- در ساختمان دیوار دفاعی علاوه بر آخر خشت نیز کار رفته است.

۲- در تمامی طول دیوار خندق ساخته نشده بلکه در بعضی از قسمتها در پشت دیوار خندق ساخته شده است.

۳- دوره های آجر پزی در اغلب مسیر دیوار در قسمت جنوبی ساخته شده که مصالح اصلی آن یعنی آجر رانامین می‌گردد است.

۴- بنظر می‌رسد که احداث دیوار با سرپشت و احتمالا "تحت فشار حکومت انجام گرفته است.

همانطور که در صفحات گذشته شرح داده شد مورخان اسلامی و محققان قرن حاضر احداث دیوار را بدوره ساسانیان نسبت داده‌اند ولی با بررسی و تحقیقات هیات کاوش های خرجان می‌توان نظریات جدیدی را در مورد احداث این دیوار عظیم ارائه نمود.

منابع تاریخی و تحقیقات باستانشناسی نشان می‌دهد که منطقه دشت کرگان در دوره هخامنشی، اشکانی و ساسانی از نظر نظامی، اقتصادی از اهمیت فراوانی برخوردار بوده است بهمین جهت احداث قلاع نظامی و دیوار دفاعی در این سه دوره بیش از هر زمان دیگر مورد نظر بوده است. مخصوصا در زمان اشکانیان بعلمت اینکه این منطقه زادگاه آنان بوده و از مراکز مهم قدرت اولیه آنان بشمار میرفته در ایجاد بناهای نظامی، دیوار دفاعی و شهرهای متعدد کوشش فراوانی بعمل آمده است.

اشکانیان با ایجاد شهرها و قلاع معروفی چون دارا، آساک

سرنیکس، تمیرکس و بالاخره شهر معروف صد دروازه در مشرق قدرت خود را به غرب تا بین النهرین رسانند. در دوره ساسانیان مخصوصا " در عهد خسرو انوشیروان بعلمت هجوم قبایل وحشی ایجاد قلاع نظامی و دفاعی توسعه یافت.

نتایج بررسی و کاوش نشان می‌دهد که بدلائل ذیل احتمالا " دیوار دفاعی کرگان در دوره اشکانی احداث گردیده است:

۱- آجرهای بنکار رفته در ساختمان دیوار عموما "  $40 \times 40 \times 10$  سانتیمتر بوده که اغلب در بناهای دوره اشکانی مورد استفاده بوده است.

۲- کاربرد آجر و آجرچینی در ساختمان دیوار قابل مقایسه با بناهای شناخته شده عصر پارسی مانند کاخ آشور و قلعه ضحاک می‌باشد.

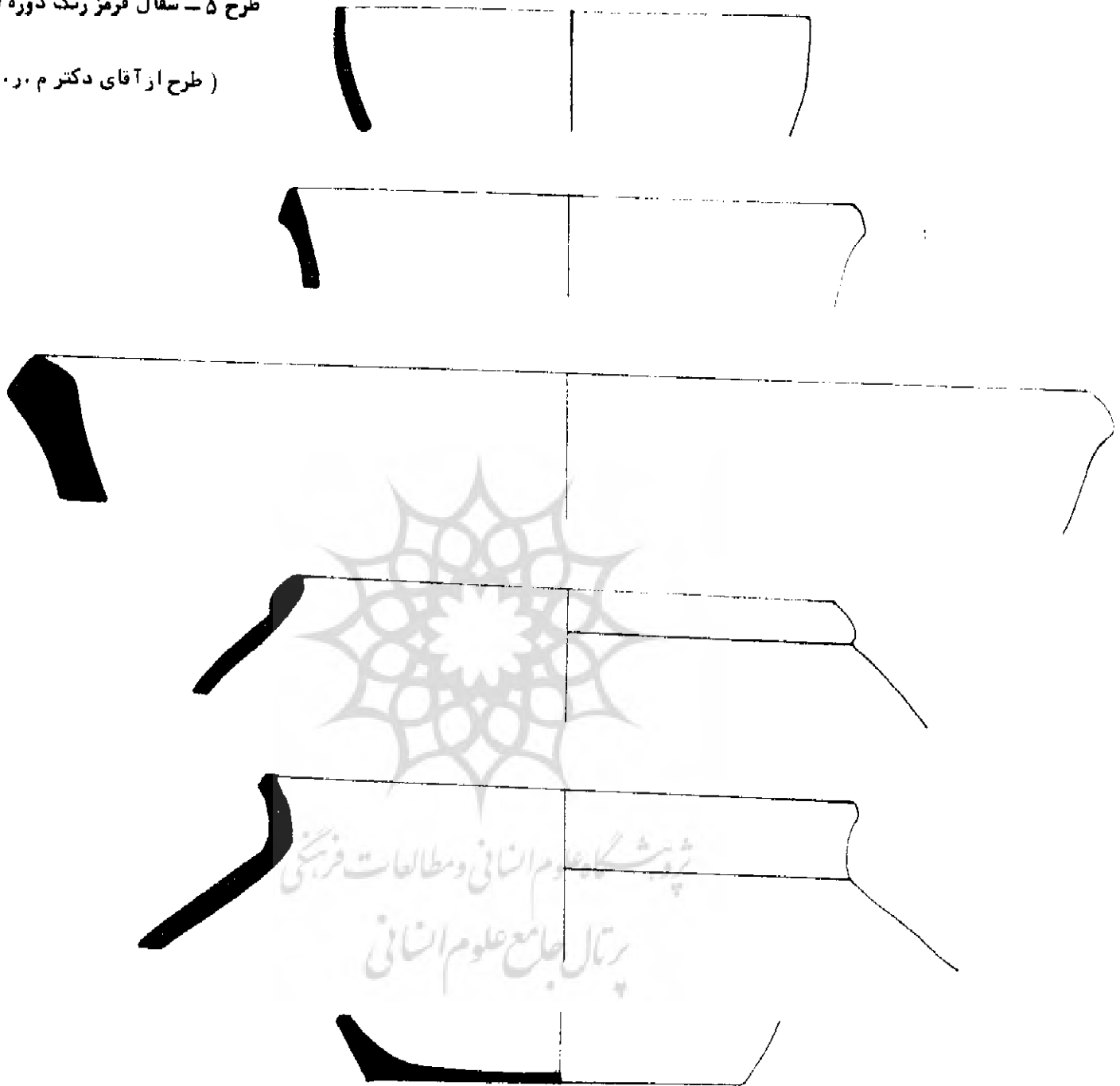
۳- سفال بدست آمده از کاوشهای دیوار عموما " متعلق بدوره اشکانی است.

۴- طرز تدفین و قبور یافت شده در قلعه دیوار قابل مقایسه با دیگر قبور دوره اشکانی است.

۵- تحقیقاتی که دانشمندان روسی بر روی تفسیرات آب دریای خزر در قسمت شرق آن انجام دادند نشان می‌دهد که در دوره ساسانی بعلمت بالا بودن آب دریای خزر ایجاد ساختمان دیوار دفاعی غیر ممکن بوده است. ولی حدود سال ۲۵۰ قبل از میلاد تا ۳۵۰ میلادی سطح آب دریای خزر در سطح کنونی بوده و مشکلاتی برای احداث دیوار وجود نداشته است. (۲۵) بدلائل مذکور بنظر می‌رسد که بنیاد دیوار دفاعی در دوره اشکانی همزمان با حکمرانی مهرداد دوم ( ۸۷ - ۱۲۳ قبل از میلاد ) انجام گرفته است و احتمالا " در دوره ساسانی بازسازی و تعمیر گردیده است. (همچنین سد یاد دیواری که اغلب مورخان ساختمان آن را بدوره ساسانیان نسبت میدهند دیوار تمیشه که بین شهرهای کنونی استان مازندران به شهر و کردکوی واقع است بدوره خسرو انوشیروان متعلق باشد).

طرح ۵ - سفال قرمز رنگ دوره اشکانی

( طرح از آقای دکتر م. ر. صراف )



گرگان ساخته میشود. البته از همین ایام نیز ارتباط ایران با کشور چین نیز آغاز و کشور چین نیز دیوار معروف چین را برای جلوگیری از حملات قبایل مهاجم بنیاد می نهند.

در دوره اشکانیان مخصوصاً " در دوره مهرداد دوم هجوم قبایل وحشی مانند ساکاها به شمال شرق ایران آغاز میگردد و بهمین دلیل برای دفاع از هجوم این قبایل وحشی دیوار دفاعی