



Research Paper

Beyond just a Camping: Studying the Effect of Commencement Camp on Bipolarization of Sociocultural and Religious Space of Sharif University of Technology over the Past Two Decades

Mohammad Hossein Badamchi¹

Received: Jan. 24, 2022; Accepted: Aug. 06, 2022

ABSTRACT

Prior to the Coronavirus pandemic, the commencement camp in the beginning of the new academic year was considered to be one of the unique and distinct traditions of the Sharif University of Technology. This paper is the product of a research designed to study the impact of holding such an event on the sociocultural atmosphere of this university during 2002 and 2019. For this purpose, this research uses a twofold conceptual model consisting of "explicit cultural goals" and "implicit social patterns". The main research question is that what was the explicit cultural goals and implicit social patterns of the planners and moderators of the camping, and what is students' reaction to that? To respond to the first question, interviews with main planners, and content analysis of official proposals and documents were used. For the second question, qualitative method was applied by interviewing 40 undergraduate students and an electronic survey of about 400 students graduated from the university. Findings show that while explicit cultural goals was presenting cultural contents to introduce several aspects of new academic life style, campus issues and useful educational information; some explicit social patterns were repeating each year: "Monopoly in administration, planning and managing of the event by the religious student organizations such as Basij and Hey'at", "key role of religious senior group of camp leaders in making new social relations and cultural guidance", "emphasis on camping in Holy religious city of Mashhad in religious accommodations dedicated to pilgrims" and "strict gender segregation between women and men". Gathering the results together, depicts that Sharif University's camp commencement is acting as a sociocultural suction motor over the past two decades. Beyond just a camping, this event by central organizing of students in a religious network with particular cultural, sociological and ideological identities, with isolating and rejecting the less religious students, had deeply polarized Sharif University of Technology's community around a specific religious gap, covering other potential sociocultural conflicts.

Keywords: commencement camp, Sharif University of Technology, analysis of sociocultural effect, religious dichotomization

1. Assistant Professor of Sociology, Department of Science and Technology Studies, Institute for Social and Cultural Studies, Tehran, Iran

Badamchi@iscs.ac.ir



INTRODUCTION

Before the Coronavirus pandemic, the commencement camp was one of the unique ceremonies of Sharif University of Technology in beginning of every academic year. Being held for welcoming newcomer undergraduate students to the university, each year on an average 75 percent of newcomers attended this cultural event and more than 100 senior students cooperated as “group leaders” to guide them in several days of camping.

PURPOSE

This paper is the product of a research, responding to an official request of vice-chancellor for cultural affairs, conducted under the supervision of the author to study the consequences of holding this event on sociocultural atmosphere of the Sharif University of Technology in period between 2002 and 2019. For this purpose, this research uses a heuristic twofold conceptual model to analyze the program of Commencement Camp as a cultural action, and its effects consisting of “explicit cultural goals” and “implicit social patterns”. The main questions are: What were the explicit cultural goals and implicit social patterns of the planners and moderators of the Commencement Camp in these years and secondly, what is the reaction of students to this cultural academic event. Finding may depict the big picture of dynamics which affected the sociocultural atmosphere of the university during these years.

METHODOLOGY

To answering to the first question which means finding access to official narrative from top executors, 14 interviews with main administrators, and content analysis of official proposals and executive transcripts of Commencement Camp had been performed. For the second question, which is searching for narratives from down of audiences, a qualitative method by interviewing 40 undergraduate students in 2019 and a questionnaire survey of students and graduates of two decades was used.

FINDINGS

First level of research with regard to the first question reveals two different “explicit cultural goals” and “implicit social patterns” in the administration of Commencement Camp. While explicit cultural goals was presenting cultural contents to introduce several aspects of new academic lifestyle, campus issues and useful educational information, some explicit social patterns were repeating each year i.e. “monopoly of administration, planning and managing of the event by the religious student organizations such as Basij and Hey’at”, “key role of religious senior group leaders in making new social relations and cultural guidance”, “emphasize on Camping in Holy religious city of Mashhad in religious

accommodations dedicated to pilgrims” and “strict gender segregation between girls and boys”.

Research findings at the second level which was about students’ reactions to this specific cultural and social event shows that while Commencement Camp was generally unsuccessful in its explicit cultural goals to present an appropriate introductory contents to newcomers, we should consider implicit social patterns as its main function in the university’s sociocultural atmosphere; strongly demanded by administrations and being felt by students, resulted in two opposite orientations, reacting to this implicit social program.

CONCLUSION

Gathering together the results, shows that Sharif University’s Commencement Camp acted as a sociocultural suction motor in the aforementioned two decades which by central organizing of students in a religious network with particular cultural, sociological and ideological identities and isolating and rejecting less religious ones, had deeply polarized the Sharif University of Technology’s community around a specific religious gap, covering other potential sociocultural conflicts. Implicitly Commencement Camp, far beyond just a regular official camping, is a powerful and hidden religious, masculine, Islamist and anti-western sociocultural engineering force over the past two decades at the Sharif University of Technology.

NOVELTY

Methodologically, this research requires a heuristic model to study the sociocultural effect of a specific cultural action/event/ceremony. While the subject of study was totally unprecedented, this paper includes oral history of Sharif University of Technology’s Commencement Camps and a sociological report of implicit sociocultural engineering of higher education institutes in Islamization plans of the Islamic Republic.



Iranian Cultural Research

Abstract



BIBLIOGRAPHY

- Abiya, H., & Khani, M. (2012). Asarbaxši-ye qodrat-e narm-e barnānehā-ye Rāhiyān-e Noor [Effectiveness of Soft Power of Rahian-e Noor programs]. *Journal of Soft Power Studies*, 2(7), 9-28. doi: 20.1001.1.23225580.1391.2.7.1.8
- Eftekhari, A., & Hosseinzadeh, A. (2016). Kārkardhāy-e ejtemā'i-e Enqelāb-e Eslāmi: Motāle'e-ye orduhā-ye jahādi [Social Functions of Islamic Revolution: Case study of Jihadi Campings]. *Journal of State Studies in the Islamic Republic of Iran*, 2 (2), 7-28.
- Farzaneh, A. H., & Amiranzadeh, M. (2016). Mizān-e asabaxši-ye barnamehā-ye farhangi-ye Dānešgāh-e Āzād-e Eslāmi-ye Fārs az didgāh-e dānešjuyān [The effectiveness of cultural events from the perspective of the Islamic Azad University Students, Fars Province]. *Journal of New Approaches in Educational Administration*, 7(27), 163-178.
- Hosseinzadeh, A. (2016). Kārkardhā-ye siyāsi va ejtemā'i-ye orduy-e jahādi [Political and Social functions of Jihadi caampings], *Political Provision*, 47 (1), 35-65.
- Karimian, H., & Safaei Asl, M. (2021). Arzyābi-ye mizān-e asarbaxši-ye barnānehā-ye farhangi-tarbiyati-ye dānešgāh-e farhangiyān Evaluating the effectiveness of cultural-educational programs of Farhangiyān University. *Research in Teacher Education (RTE)*, 4(2), 61-84.
- Li Fuquan, ch., & Peng, J., & Bayramlou, B. (2020). A preliminary study on the activities of the "Light Walkers" in Iran. *Letter of Identity*, 53, 29-36.
- Masoudi, H., & Noghani, M. (2014). The Effects of Rāhyān-e Noor tour (visiting war fronts) on the cognitive-behavioral attitudes of the university students toward martyrdom (Panel Study). *Journal of Islamic Education*, 8(17), 123-144.
- Molla Norouzi, M. (1990). Bā nasim-e Āšenāyi: Yāddāšti bar orduye āšnāyi bā dānešgāh [with welcoming breeze, a note on acquaintance camping with university], *Journal of Danešgah-e Enqelab/ University of Revolution*, 78, 79, 50.
- Rasooli, M. (Nov. 26, 2006). *A report of Student's camping activity*. Available in Author.
- Razeghi, N., Firoozjaeian, A. A., Sharifi Moghadam, P., & Hashemian, B. (2016). Gardešgari-e jang: tahlil-e keyfi-e safar-e Rāhiān-e Noor be manāteq-e amaliyāti [war tourism: qualitative analysis of Rāhiān-e Noor trip to war districts]. *Journal of Planning and Development of Tourism*, 17(2), 97-114.
- Saboktakin Rizi, Q., Ja'fari, A. (2019). Barresi-ye ta'sirgozari-ye ejtemā'i-farhangi-ye orduha-ye rahiyan-e noor-e danesamoozi: motale'e-ye mowredi-ye daneshamoozan-e motavasete-ye sahr-e Karaj [An examination of the socio-cultural impacts of Rāhiān-e Noor camps: A case study of Karaji High School Students. *Khānevāde va Pažuheš*, 16(3), 153-170.
- Students Basij of Sharif University (2007). *Document of project and camping planning of students in 2011*.

- Students Basij of Sharif University (2007). *Tarh-e Jame'e vorudiha-ye jaded 1386* [Comprehensive project of students in 2007. Shahid Behesti Community.
- Sultani, M. R., & Khani, A. (2016). Identification of performance evaluation standards for cultural bodies of the country on the basis of the supreme leader's expectations and demands. *Scientific Journal of Islamic Management*, 24(2), 105-134.
- Tolou'i, A., & Rahmani, J. (2008). Tarrāhi va Tabyin-e model-e arzyābi-ye omur-e farhangi bā estefāde az modelhā-ye kami [Designing & giving an assessment model for cultural affairs by Using Quotative Models]. *Journal of Cultural Management*, 2(1), 1-13.



Iranian Cultural Research

Abstract



مقاله پژوهشی

فراتر از یک اردو: بررسی تأثیر اردوی ورودی‌های جدید بر دوقطبی‌شدن فضای فرهنگی، اجتماعی، و مذهبی دانشگاه صنعتی شریف در دو دهه اخیر

محمدحسین بادامچی^۱

دریافت: ۱۴۰۰/۱۱/۰۴؛ پذیرش: ۱۴۰۱/۰۵/۱۵

چکیده

تأثیر از شیوع کرونا، اردوی ورودی‌های جدید دانشگاه صنعتی شریف، یکی از سنت‌های مهم و متمایز این دانشگاه در آغاز هر سال تحصیلی به‌شمار می‌آید. مقاله حاضر، دستاورد پژوهشی است که تأثیر برگزاری این رویداد مهم را در طول سال‌های ۱۳۹۸-۱۳۸۱ بر فضای اجتماعی و فرهنگی دانشگاه صنعتی شریف بررسی کرده است. در این راستا، اردوی ورودی‌ها در الگوی مفهومی دولاپه‌ای از «اهداف فرهنگی آشکار» و «الگوهای اجتماعی پنهان» تجزیه و تحلیل شده است. پرسش‌های اصلی پژوهش این است که «اهداف فرهنگی آشکار و الگوهای اجتماعی پنهان برگزارکنندگان اردو چه بوده است؟» و «دانشجویان چه واکنشی به آن نشان داده‌اند؟» برای پاسخ به پرسش نخست، یعنی روایت از بالا، از روش مصاحبه با معجریان و تحلیل محتوای اسناد رسمی طرح و برنامه اردوها استفاده شد و برای پاسخ به پرسش دوم، روش مصاحبه کیفی با حدود ۴۰ نفر از دانشجویان و پیمایش الکترونیکی از حدود چهارصد نفر از دانشجویان و دانش‌آموختگان دانشگاه صنعتی شریف به‌کار رفته است. کارنامه ناموفق اردوی ورودی‌ها در دستیابی به اهداف فرهنگی رسمی نشان می‌دهد که کارکرد اصلی آن را باید نه در طرح و برنامه‌های رسمی بلکه در چهار الگوی اجتماعی نهفته در مدیریت اردو جست‌وجو کرد: (۱) برگزاری انحصاری اردو توسط گروه‌ها و کانون‌های مذهبی، به‌ویژه بسیج و هیئت و عدم مشارکت گروه‌های دانشجویی دیگر؛ (۲) نقش کلیدی شبکه سرگروه‌های مذهبی در ایجاد روابط اجتماعی و الگوسازی دانشجویی؛ (۳) برگزاری اردو در فضاهای مذهبی حسینی‌ای در مشهد؛ (۴) تفکیک جنسیتی. تحلیل نتایج مصاحبه‌ها و پیمایش نشان می‌دهد که اردوی ورودی‌های دانشگاه صنعتی شریف در طول دو دهه اخیر، به‌مثابه موتوری عمل کرده است که با برکشیدن دانشجویان بیشتر مذهبی و منزوی کردن دانشجویان کمتر مذهبی، گسل و دوقطبی فرهنگی-اجتماعی بزرگی را پیرامون مذهب در دانشگاه صنعتی شریف پدید آورده است.

کلیدواژه‌ها: اردوی ورودی، دانشگاه صنعتی شریف، دوقطبی‌شدن مذهبی، تحلیل تأثیر فرهنگی-اجتماعی

۱. استادیار جامعه‌شناسی، گروه مطالعات علم و فناوری، مؤسسه مطالعات فرهنگی و اجتماعی وزارت عتف، تهران، ایران (نویسنده مسئول)

۱. مقدمه

لحظه ورود دانش‌آموزانی که سال‌ها برای ورود به دانشگاه (آن‌هم برترین دانشگاه مهندسی کشور) رؤیاپردازی و تلاش کرده‌اند، هنگامه‌ای تعیین‌کننده و پراهمیت برای زیست دانشگاهی دانشجوی، دانشگاه، و کشور است؛ دانش‌آموزانی که پس از تحمل سال‌های طاقت‌فرسای تحصیل و آمادگی برای کنکور و گذر موفقیت‌آمیز از آزمون سراسری ورود به دانشگاه، اینک خود را در قامت جدید «دانشجوی دانشگاه صنعتی شریف» تصور می‌کنند و از همین رو است که اردوی ورودی‌های جدید دانشگاهی چون دانشگاه صنعتی شریف را باید آیین و مناسک مهمی در جامعه‌پذیری نخبگان کشور و گذار به بلوغ اجتماعی، بزرگسالی، و شهروندی به‌شمار آورد. آیین پراهمیتی که سه نهاد خانواده، دانشگاه، و دولت در کنار دانشجوی در آن به هم می‌رسند و در طول زندگی افراد، هرگز تکرار نمی‌شود. دانش‌آموز، پیش از ورود به دانشگاه، با تلاش تحصیلی پیوسته در پی اثبات خویش است و پس از ورود به دانشگاه، به حال خود واگذاشته می‌شود تا خود به‌تنهایی با مشکلات تحصیلی، علمی، شغلی، و زندگانی خویش روبه‌رو شود. این، تنها مقطعی است که فرد، خانواده، نهاد دانشگاه، جامعه، و دولت، همگی ذی‌نفع هستند و با هیجان و امید به صحنه می‌نگرند.

در میان اردوهای ورود به دانشگاه، اردوی ورودی‌های دانشگاه صنعتی شریف از حدود سال‌های نخست دهه هشتاد آغاز شده و به تدریج اهمیت و جایگاه ویژه‌ای یافته است و هر ساله به‌عنوان یکی از رویدادهای مهم دانشگاه با جدیت زیادی دنبال می‌شود. پژوهش حاضر، پس از برگزاری تقریباً بیست دوره اردوی ورودی‌های دانشگاه صنعتی شریف از اوایل دهه ۱۳۸۰ تا پیش از شیوع کرونا، در پی این است که یک ارزیابی کلی و عمومی از تأثیرات فرهنگی و اجتماعی این اردو در فضای دانشگاه صنعتی شریف در این مقطع خاص تاریخی، ارائه دهد.^۱



۱. این مقاله، برگرفته از پژوهشی است که به‌سفرارش معاون فرهنگی وقت دانشگاه صنعتی شریف، دکتر سیدحسین حسینی، عضو هیئت علمی گروه فلسفه علم دانشگاه صنعتی شریف، توسط نگارنده و به‌کمک تیمی از دانشجویان، اجرا و به‌معاونت فرهنگی دانشگاه صنعتی شریف تحویل شد و گزارشی از آن نیز در آغاز سال ۱۳۹۹ به هیئت‌رئیس دانشگاه صنعتی شریف ارائه شد. در بخش تقدیر و تشکر، مشخصات دقیق‌تری از این پژوهش آمده است.

۲. پیشینه پژوهش

در میان مقاله‌های علمی منتشرشده، اثری وجود ندارد که به‌طور مشخص، اردوهای ورودی دانشگاه را بررسی کرده باشد. گروهی از پژوهش‌های مشابه، تأثیرات فرهنگی اردوهای راهیان نور را بررسی کرده‌اند. رازقی و دیگران (۱۳۹۵) با استفاده از روش مصاحبه کیفی و استنتاج مقوله‌هایی چون از خودگذشتگی، ترویج ارزش‌های دفاع مقدس، عشق به کشور، شرایط سخت شهدا، و... از مصاحبه نتیجه گرفته‌اند که «تجربه سفر راهیان نور از طریق انتقال ارزش‌های جنگ به نسل جدید، موجب شکل‌گیری یا بازتولید حافظه فردی و جمعی مثبت از جنگ در جامعه خواهد شد».

ایبا و خانی در مقاله‌ای با گردآوری پرسش‌نامه‌ای درباره میزان اثربخشی فرهنگی برنامه راهیان نور، افزون بر اینکه تقویت ارزش‌های هنجاری یادشده را تأیید کرده‌اند، با بررسی رضایت مخاطبان اردوی راهیان نور از بخش‌های گوناگون آن نتیجه گرفته‌اند که بخش‌های قلبی-احساسی اردو از بخش‌های معرفتی-آگاهی بخش آن موفق‌تر بوده و «زائران، بیش از آنکه در پی آگاهی و شناخت (دانش) باشند، به دنبال اعتقادات و باورهای قلبی هستند» (ایبا و خانی، ۱۳۹۱).

مسعودی و نوغانی در پژوهشی با عنوان «تأثیر اردوی راهیان نور بر نگرش رفتاری شناختی دانشجویان نسبت به مقوله شهادت (مطالعه پانل)» یک‌بار پیش از اردو و بار دیگر پس از اردوی راهیان نور با ۳۰۰ نفر از دانشجویان حاضر در این اردو از دانشگاه پیام نور مصاحبه کرده و تفاوت‌های موجود را نشانه اثرگذاری اردو دانسته‌اند و به همین نکته بسنده کرده‌اند. (مسعودی و نوغانی، ۱۳۹۲).

سبکتکین ریزی و جعفری نیز در پژوهشی با عنوان «بررسی تأثیرگذاری اجتماعی-فرهنگی اردوهای راهیان نور دانش‌آموزی (مطالعه موردی دانش‌آموزان متوسطه شهر کرج)» (۱۳۹۸) با این استدلال که به دلیل گذشتن زمان اردو، امکان مقایسه نتایج دو پرسش‌نامه، پیش و پس از اردو وجود ندارد، پرسش‌نامه واحدی را میان گروهی از شرکت‌کنندگان در اردو و گروهی که در اردو شرکت نکرده‌اند، توزیع کرده و بالا بودن تعلق به برخی شاخص‌های ارزشی مانند دین‌داری، ساده‌زیستی، و الگوگیری از شهدا را گواهی



بر تأثیر مثبت اردوی راهیان نور بر ارتقای این ارزش‌ها دانسته‌اند. البته این استدلال، نادرست است؛ زیرا، می‌تواند به استقبال معمول دانش‌آموزان ارزشی از سفر راهیان نور و استقبال نکردن دیگران مربوط باشد، نه کارکرد اردو.

کریمیان و صفایی اصل، در پژوهش خود با عنوان «ارزیابی میزان اثربخشی برنامه‌های فرهنگی-تربیتی دانشگاه فرهنگیان»، متغیر موردنظر را بدون ارجاع به مخاطبان برنامه و از طریق نظرخواهی از استادان، بررسی کرده و نتیجه گرفته‌اند که کرسی‌های آزاداندیشی، کمترین، و ویژه‌برنامه‌های شهدا، بیشترین اثربخشی را داشته‌اند (کریمیان و صفایی اصل، ۱۴۰۰).

افتخاری و حسین‌زاده نیز در پژوهشی با عنوان «کارکردهای اجتماعی انقلاب اسلامی: مطالعه اردوهای جهادی» به جای بررسی عینی و جامعه‌شناختی موضوع در میدان واقعی، دیدگاه‌های افراد آگاه را درباره آثار و فواید اردوهای جهادی، جایگزین بررسی عینی مسئله کرده‌اند (افتخاری و حسین‌زاده، ۱۳۹۵؛ حسین‌زاده، ۱۳۹۵).

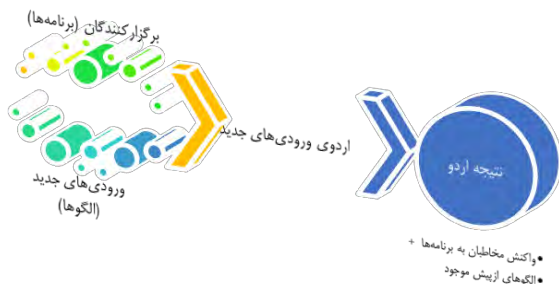
هیچ‌یک از مقاله‌های یادشده در پی این نبوده‌اند که رویداد برگزارشده (برنامه فرهنگی، اردوی راهیان نور، اردوی جهادی) را در زمینه‌ای اجتماعی از روابط برگزارکنندگان و شرکت‌کنندگان در اردو قرار دهند. تنها استثنا در این زمینه، مقاله لی فو چوان^۱، دانشیار گروه مطالعات خاورمیانه دانشگاه شمال غرب^۲ چین، و همکاران اوست که کوشیده است، ظهور و گسترش این اردو را در بافت اجتماعی دهه هشتاد شمسی دنبال کند که از قضا، با زمینه و زمانه تولد و گسترش اردوی ورودی‌های دانشگاه صنعتی شریف نیز مشترک است. اگرچه تحلیل این نویسندگان در بردارنده سنجش میدانی آثار تحقیقیافته فرهنگی و اجتماعی اردوی راهیان نور نیست، اما با تمرکز بر جامعه‌شناسی برگزاری این اردوها نتیجه می‌گیرند که در راهیان نور، از یادآوری خاطرات جنگ ایران و عراق در راستای ترویج دیدگاه‌های مذهبی، تاریخی، جنگی، و کشوری در قالب جنبش گسترده اجتماعی ایران استفاده می‌شود. تجربه اردوی راهیان نور با استفاده از الگوی شهدا، تقویت ایمان و هویت مذهبی و ملی بسیاری از زائران را در پی دارد؛ بنابراین، دولت ایران، به هدف اصلی خود از برگزاری این گونه فعالیت‌ها، دست یافته است» (چوان و دیگران، ۱۳۹۹).



با توجه به پیشینه محدود پژوهش‌های انجام‌شده برای سنجش آثار اجتماعی و فرهنگی رویدادها، مراسم، و اردوهای ازپیش‌برنامه‌ریزی‌شده، پژوهش حاضر به‌لحاظ موضوع، روش‌شناسی، و ساختار نظری تحلیل رویداد پژوهشی، پژوهشی جدید و ابتکاری به‌شمار می‌آید.

۳. روش پژوهش

اردوی ورودی‌های جدید دانشگاه از دو دسته بازیگر تشکیل می‌شود: برگزارکنندگان و مخاطبان یا همان ورودی‌های جدید دانشگاه. به‌طور معمول، الگوهای ارزیابی برنامه‌های فرهنگی، دچار دو گونه تقلیل‌گرایی هستند: نخست اینکه برنامه فرهنگی را اقدامی در سطح ذهنی و دانشی به‌شمار آورده و از تأثیرات پنهان اجتماعی آن غفلت می‌کنند و دوم اینکه مخاطب را موجودی منفعل تصور می‌کنند که تنها شدت و ضعف پذیرش پیام را باید درباره او سنجید (برای نمونه ن.ک: طلوعی و رحمانی، ۱۳۸۷؛ سلطانی و خانی، ۱۳۹۵؛ فرزانه و امیریان‌زاده، ۱۳۹۵). اگرچه برگزارکنندگان، برنامه‌های خود را با هدف‌های مشخصی طراحی و اجرا می‌کنند، اما به‌لحاظ مدیریتی و جامعه‌شناختی، محصول نهایی این اردو، نه لزوماً آنچه مجریان برنامه‌ریزی کرده‌اند، بلکه ترکیبی از دو پدیده کاملاً متفاوت است: نخست، واکنش فرهنگی خودآگاهی که دانشجویان به برنامه‌ها نشان می‌دهند، و دوم، الگوهای اجتماعی عینی و ازپیش‌تعیین‌شده‌ای که ورودی‌های جدید، همراه آن‌ها وارد دانشگاه می‌شوند و اردو، تأثیرات ناخواسته‌ای در تأیید، رد، یا تغییر این الگوها دارد. در پژوهش حاضر، دسته نخست را «تأثیرات فرهنگی» و دسته دوم را «تأثیرات اجتماعی» نام نهاده‌ایم که اولی، آگاهانه و دومی، ضمنی و پنهان است.



نمودار ۱. شمایی از پیچیدگی و نحوه تحلیل کارکرد اردوی ورودی‌ها





بنابراین، چنین پژوهشی به دو دسته داده‌های میدانی نیاز دارد:

۱. طرح و برنامه برگزارکنندگان اردوی ورودی‌ها چه بوده است؟ (فرهنگی آشکار و اجتماعی پنهان)؛

۲. مخاطبان اردو چه واکنشی به برنامه‌های رسمی اردو داشته‌اند؟ (فرهنگی آشکار و اجتماعی پنهان).

در پژوهش حاضر برای رسیدن به پاسخ این دو پرسش از دوروش پژوهش زیر بهره برده‌ایم:

۱. برای پاسخ به پرسش نخست: مصاحبه با دست‌اندرکاران، فعالان دانشجویی، و تحلیل محتوای اسناد مرتبط؛

۲. برای پاسخ به پرسش دوم: مصاحبه کیفی و پرسش‌نامه با دانشجویان؛ افزون بر این موارد، تلاش شد که پایایی و اعتبار پژوهش، از طریق هماهنگی با منابع زیر تقویت شود:

• نظرخواهی از دانشجویان فعال تشکل‌های دانشجویی در سال ۱۳۹۸؛

• نظرخواهی از استادان دانشگاه صنعتی شریف؛

• نظرات مستقیم دانشجویان (بازتاب یافته در بخش آزاد پرسش‌نامه)؛

• استفاده از اسناد و مطالب آسیب‌شناختی فعالان دانشجویی در چند سال گذشته^۱.

بنابراین، مراحل این پژوهش برای پاسخ دادن به دو پرسش یادشده به شرح زیر است:

۱. روایت از بالا، به روش کیفی؛

۲. روایت از پایین، بخش کیفی؛

۳. روایت از پایین، بخش کمی.

۴. مرحله نخست پژوهش

برای پاسخ دادن به پرسش نخست در مرحله نخست (روایت از بالا به روش کیفی) اجرای مجموعه مصاحبه‌های کیفی نیمه‌ساخت یافته‌ای با دست‌اندرکاران اردوهای ورودی‌های

۱. با توجه به محدودیت مقاله علمی-پژوهشی، این فعالیت‌های جانبی برای تقویت پایایی و اعتبار پژوهش در این مقاله منعکس نشده است.

هیجده سال مورد بررسی (۱۳۹۸-۱۳۸۱) در دستورکار قرار گرفت که اسامی آنها در جدول زیر آمده است (تمام مصاحبه‌ها در دی ماه سال ۱۳۹۸ انجام شده است):

جدول ۱. فهرست مصاحبه‌شوندگان در مرحله نخست پژوهش

نام و نام خانوادگی	نقش در اردوی ورودیها	توضیحات (در زمان انجام مصاحبه)
محمدجواد ابوطالبی	مسئول اردو و روی ۹۷	دانشجو
محمدجواد اکبری	مسئول اردو و روی ۹۵	دانشجو
ایمان جامی مقدم	مسئول اردو و روی ۹۶	دانشجو
سیدحسن حسینی	معاون فرهنگی دانشگاه از سال ۱۳۹۵ تا ۱۳۹۹	عضو هیئت علمی گروه فلسفه علم دانشگاه صنعتی شریف
جواد درویش	مشاور معاون فرهنگی کنونی دانشگاه و از طراحان و دست‌اندرکاران اردو در سال‌های ۸۴ و ۸۵	دانشجو و روی ۸۳
امید سیفی	مسئول اردو و روی ۹۴	دانشجو
جواد شاکر	دست‌اندر کار اردو در چند سال متوالی	و روی ۹۲ دانشگاه سردبیر روزنامه شریف
فرهاد شیرمحمدی	مسئول اردو و روی ۸۹	مدیر حوزه دانشجویی دانشگاه صنعتی شریف
علی طاهری	از دست‌اندرکاران اردو در سال‌های ۸۳ و ۸۴	عضو هیئت علمی دانشگاه امام حسین (ع)
سیدمحمدحسین قریشی	از دست‌اندرکاران اردو از سال ۸۵ تا ۹۷	مدیر گروه پژوهشی توسعه مدیریت مرکز پژوهش‌های مجلس شورای اسلامی
محمد میرزایی	مدیر فرهنگی دانشگاه صنعتی شریف در سال‌های ۷۵ تا ۹۰	عضو هیئت علمی دانشگاه شریف
سعید حسنزاده	از دست‌اندرکاران و طراحان اردو و روی‌ها در سال‌های ۸۱-۹۱	و روی ۷۹ برق و فارغ‌التحصیل رشته اقتصاد
سید ایمان میرعمادی	مسئول برگزاری اردوی و روی سال ۹۰	عضو هیئت علمی دانشکده مدیریت دانشگاه صنعتی شریف
مرتضی یاری	از دست‌اندرکاران اردوی و روی‌های سال‌های ۸۳-۸۱	کارشناس فرهنگی در نهاد رهبری دانشگاه شریف در سال‌های ۸۱ تا ۹۸

برای استخراج مجموعه مفاهیم و مقوله‌های حساس متناسب با پرسش پژوهش که می‌تواند به هدایت مصاحبه و تحلیل محتوای آن کمک کند، اسناد و متون موجود درباره طرح و برنامه اردوهای ورودی همراه با گروهی از دانشجویان دارای تجربه در برگزاری اردوی ورودی‌ها، بررسی، و برخی گزاره‌های حساس اولیه، شناسایی و گردآوری شدند.^۱

۱. دانشجویان فعال دانشگاه صنعتی شریف، خانم‌ها و آقایان مینا اصغرزاده، مرتضی کیانی، حسن اسماعیلی، و فاطمه امینی که در چند اردوی ورودی‌های دانشگاه صنعتی شریف در سال‌های ۱۳۹۹-۱۳۹۶ مشارکت داشتند به نگارنده که خود در سال‌های ۱۳۸۹-۱۳۸۵ از برگزارکنندگان و برنامه‌ریزان این اردو در دانشگاه صنعتی شریف بود در شکل‌دهی این مفاهیم حساس، کمک زیادی کردند.



۴-۱. اهداف فرهنگی آشکار

بر پایه اسناد رسمی، به لحاظ اهداف فرهنگی، از برگزاری اردوی ورودی های دانشگاه انتظار می رود که محتوای فرهنگی و رسانه ای و جهت گیری به سوی جامعه پذیری در سه بعد زیر را دربرگیرد:

الف) شخصیتی (هدایت های فرهنگی و جامعه پذیری هویتی، مذهبی، اخلاقی، رفتاری، مشاوره ای، اداری، و سبک زندگی)؛

ب) تحصیلی-شغلی-دانشجویی (آمادگی های مربوط به زندگی خوابگاهی، تشکل های دانشجویی، انجمن های علمی، آشنایی با رشته تحصیلی، مشاوره تحصیلی، هدفمندی شغلی، ادامه تحصیل در خارج از کشور)؛

ج) نخبگانی-عمومی (آموزه های وطن دوستانه، امید به آینده، نیازمندی های صنعتی، مسائل مربوط به توسعه کشور)؛

۴-۲. الگوهای اجتماعی پنهان

افزون بر موارد مطرح شده در قالب اهداف ساختاری، الگوها و ساختارهای اجتماعی از پیش موجودی نیز وجود دارند که خودآگاه نیستند، اما نقش بسیار چشمگیر و مهمی در شکل گیری اردوی ورودی ها و تأثیرات آن دارند. این الگوها را می توان به دو دسته کلی تقسیم کرد: الگوهای اجتماعی مربوط به مخاطبان ورودی جدید دانشگاه و الگوهای اجتماعی-مدیریتی مربوط به مجریان و برنامه ریزان اردو. بر پایه گفت وگوهای اولیه در نشست های مشورتی پژوهش، مهم ترین چالش هایی که یک دانشجوی ورودی جدید با آن روبه رو می شود، مجموعه ای از شکاف های اجتماعی است که امکان ارتباط گیری او با هم ورودی هایش را مختل می کند و ساختارهایی را ایجاد می کند که در صورت تصحیح نشدن در اردوی ورودی ها می تواند تا سال ها بر الگوهای اجتماعی روابط دانشجویی داخل دانشگاه سایه بیندازد. مهم ترین این شکاف ها عبارت اند از:

- شکاف جنسیتی (احساس جنس دوم و حاشیه ای بودن دختران)؛
- شکاف تهرانی-شهرستانی (احساس بیگانگی شهرستانی ها)؛
- شکاف طبقاتی (احساس ضعف فرزندان خانواده های طبقات فرودست و افراد کم بضاعت مالی)؛



- شکاف میان مدارس (احساس ضعف دانش‌آموختگان مدارس غیرمشهور)؛
- شکاف بین‌رشته‌ای (خودکم‌بینی و احساس ضعف در قبول‌شدگان رشته‌های با وجهه

پایین)؛

- شکاف بین رتبه‌ها-المپیادی‌ها (سایه رتبه کنکور بر طبقه‌بندی داخلی ورودی‌ها)؛
- شکاف مذهبی (احساس بیگانگی به سبب داشتن عقاید مذهبی خاص)؛
- شکاف سیاسی-ایدئولوژیک (دوقطبی یا چندقطبی شدن ورودی‌ها)؛
- شکاف ادامه تحصیل در داخل-خارج (تمایز شدن گروهی که هدفی جز مهاجرت

از کشور ندارند).

نکته بسیار مهم این است که این شکاف‌ها، افزون‌بر اینکه ممکن است به صورت افقی در میان خود ورودی‌های جدید وجود داشته باشند، ممکن است به گونه‌ای عمودی میان دانشجویان و برگزارکنندگان و سخنرانان اردو به وجود آیند و بر روابط افقی نیز تأثیر بگذارند که یکی از اهداف پژوهش حاضر، بررسی میزان و نحوه تأثیر اردو بر این شکاف‌هاست. در واقع، افزون‌بر ورودی‌های جدید، مجریان اردو نیز ممکن است بدون خودآگاهی، درون ساختار اجتماعی، طبقاتی، و گروهی ویژه‌ای قرار داشته باشند که عمدتاً به دلیل تکرار، بدیهی انگاشته شده است. در گفت‌وگوهای نشست اولیه مشاوران با تجربه پژوهش، برخی از مهم‌ترین این الگوهای اجتماعی-مدیریتی که به نظر می‌رسد، نقش مهمی در ویژگی‌های عینی اردوهای ورودی‌های دانشگاه صنعتی شریف داشته‌اند و بسیاری از واکنش‌های آشکار یا پنهان را در پی داشته‌اند، به این شرح است:

- الگوی برگزاری اردو توسط گروه‌ها و کانون‌های مذهبی؛
- الگوی نظارت و عدم مداخله مستقیم معاونت فرهنگی دانشگاه در اردو؛
- الگوی مدیریت سرگروهی اردو؛

۱. در سبک برگزاری خاص اردوهای ورودی دانشگاه صنعتی شریف برای مدیریت بهتر دانشجویان ورودی جدید و برقراری روابط دوستانه، مسئولیت اردوگاهی حدود هر گروه مشخص ۲۰-۱۰ نفر از دانشجویان به یکی از نیروهای برگزارکننده اردو واگذار می‌شود که به اصطلاح «سرگروه» نام دارد. از آنجاکه سرگروه، به واسطه این نقش به‌طور طبیعی از نوعی منزلت و امتیاز اجتماعی و نفوذ فرهنگی در میان ورودی‌های جدید برخوردار می‌شود، نحوه انتخاب سرگروه در سال‌های گذشته در دانشگاه صنعتی شریف، همواره مورد مناقشه و کشمکش میان گروه‌های فرهنگی گوناگون بوده است.



- الگوهای خاص عقیدتی و تشکیلاتی در تعیین سرگروه‌ها؛
- الگوی برگزاری اردو در مشهد؛
- الگوی عدم مداخله دختران در برنامه‌ریزی و سیاست‌گذاری اردو؛
- الگوی تفکیک جنسیتی در مراسم؛
- الگوی عدم مشارکت کانون‌های فرهنگی و انجمن‌های علمی در اردوی ورودی‌ها؛
- الگوی اسکان حسینه‌ای^۱؛
- الگوی مشارکت اندک استادان؛
- الگوی برقراری روابط دوستانه پایدار با سال‌بالایی‌ها؛
- الگوی مخالفت سرگروه‌ها با مهاجرت به خارج از کشور^۲.

۵. مرحله دوم

برای کشف واکنش دانشجویان به برنامه‌های اردو و به‌دست آوردن روایت از پایین، مصاحبه کیفی، مهم‌ترین ابزاری است که شیوه رویارویی مخاطبان با اردو و برآیند معادلات واقعی رخ داده میان سه نیروی الگوهای جامعه‌شناختی ازپیش موجود (به‌گونه‌ای مدیریتی و در میان ورودی‌ها) و برنامه‌ریزی فرهنگی اردوها را آشکار می‌کند و پیچیدگی سناریوهای گوناگونی که دانشجویان در اردو درپیش می‌گیرند را تاحدی نشان می‌دهد. اگرچه مصاحبه کیفی، قابل‌تعمیم به کل جمعیت نیست، اما حالت‌هایی را مشخص می‌کند که هنگامی که در کنار پیمایش کمی قرار می‌گیرد، امکان تفسیر بهتر داده‌ها و فهم تأثیرات فرهنگی و اجتماعی اردو بر دانشگاه را در اختیار ما می‌گذارد. افزون‌براین، مصاحبه کیفی، فرصتی است برای محک زدن و بازسازی مقوله‌های حساس اولیه.

برای انجام مصاحبه کیفی مرحله دوم پژوهش تلاش کردیم تنوع زیادی از نمونه‌ها را برگزینیم که بتواند شکل‌های گوناگون رویارویی دانشجویان ورودی جدید را با اردو آشکار



۱. منظور، سبک خاصی از اسکان دادن دانشجویان است که آن‌ها را نه در هتل و نه در اتاق‌های خوابگاهی اردوگاهی، بلکه به‌صورت یکجا و مجتمع در حسینه‌های بزرگ، عمدتاً در شهر مشهد، اسکان می‌دهند.
۲. مهاجرت به خارج از کشور یا به‌اصطلاح «دریافت پذیرش» از مباحث همیشگی، متداول، معمول، و تعیین‌کننده در زیست تحصیلی، فرهنگی، و اجتماعی دانشجویان دانشگاه صنعتی شریف است.

کند؛ تنوع افراد مصاحبه‌شونده به لحاظ رشته، سال ورود، شهر محل سکونت، مذهبی/ غیر مذهبی بودن، تغییر رشته‌ای بودن، المپیادی بودن، و... با توجه به اهمیت ثبت تجربه زیسته ناب و نزدیک دانشجویان، مصاحبه با ۴۳ نفر از ورودی‌های سه سال اخیر دانشگاه، که درکشان کمتر از آگاهی‌های ثانوی آن‌ها تأثیر پذیرفته باشد، محور پژوهش قرار گرفت. در این راستا، در مصاحبه‌ای نیمه‌ساخت یافته، پرسش‌هایی درباره تجربه کلی دانشجویان از اردو و ادراک آن‌ها از مقوله‌های حساس فرهنگی و اجتماعی، مطرح شد.

۵. مرحله سوم

در گام سوم، به منظور تقویت گام دوم و به دست آوردن تصویر قابل تعمیمی از روایت از پایین دانشجویان، از روش کمی استفاده شد. در پرسش‌نامه طراحی شده، تلاش شد که واکنش دانشجویان ورودی دو دهه اخیر دانشگاه به اهداف فرهنگی و شکاف‌های اجتماعی اردوی ورودی‌ها در قالب پاسخ‌های پنج‌گزینه‌ای طیف لیکرت به گزاره‌هایی مشخص، سنجیده شود. با توجه به تعداد میانگین سالیانه ۱۰۰۰ نفر ورودی جدید دانشگاه، بر پایه فرمول کوکران و با در نظر گرفتن خطای ۵ درصد ($d=0.05$) در سطح اطمینان ۹۵ درصد ($t^2=3.84$) و ($p=q=0.5$)؛ تعداد نمونه مورد نیاز از جامعه آماری ورودی‌های پانزده سال گذشته دانشگاه صنعتی شریف، ۳۸۴ نفر است.

$$n = (Nt^2pq) / (Nd^2 + t^2pq)$$

با توجه به اینکه برای بیشتر گزاره‌ها، دست‌کم ۲۹۰ پاسخ وجود دارد و انحراف معیار پاسخ تقریباً همه پرسش‌ها، کمتر از ۱/۴ است، می‌توان بازه اطمینان را حدود ۰/۱۶ با سطح اطمینان ۹۵ درصد برای نتایج هر پرسش در نظر گرفت. پرسش‌نامه الکترونیکی تهیه شده به کمک روابط عمومی و انجمن فارغ‌التحصیلان دانشگاه، از طریق ایمیل، برای همه دانشجویان و دانش‌آموختگان پانزده سال اخیر فرستاده شد و بیش از ۴۰۰ پرسش‌نامه تکمیل شده در این فرایند به دست ما رسید.



۶. یافته‌های پژوهش

در این بخش یافته‌های بدست آمده از اجرای پژوهش به ترتیب در سه مرحله‌ی روایت از بالا به روش کیفی و روایت از پایین در دو بخش کیفی و کمی بیان می‌گردد.

۶-۱. مرحله نخست: روایت از بالا، به روش کیفی

در این مرحله از پژوهش، کوشیده‌ایم به این پرسش پاسخ دهیم که «اهداف فرهنگی و زمینه‌های اجتماعی برگزارکنندگان اردو چه بوده است؟» اگرچه پیشینه برگزاری برنامه‌ای برای استقبال از ورودی‌های جدید در دانشگاه صنعتی شریف، به سال‌های دهه ۱۳۶۰ و پس از انقلاب فرهنگی بازمی‌گردد و برخی رویدادهای مشابه آن مربوط به فعالیت جهاد دانشگاهی دانشگاه‌ها در سال‌های ۱۳۶۹ تا ۱۳۷۱ است (به‌عنوان نمونه ن. ک: ملانوروزی، ۱۳۶۹)، برگزاری چنین رویدادی در دانشگاه صنعتی شریف، سال‌ها متوقف شده بود تا اینکه مسئولان فرهنگی دانشگاه در سال ۱۳۸۱ بار دیگر پیشنهاد برگزاری برنامه استقبال از دانشجویان ورودی جدید، این بار به صورت اردوگاهی و در شهر مشهد، را مطرح کردند. جشن ورودی‌ها پیش از سال ۱۳۸۱ در قالب مراسمی پراکنده و خودجوش، توسط دفاتر فوق برنامه دانشکده‌ها برگزار می‌شد، اما در سال ۱۳۸۱، دانشگاه به این نتیجه رسید که یک اردوی دسته‌جمعی برای همه ورودی‌های کارشناسی برگزار کند (مصاحبه با میرزایی / مصاحبه با حسن‌زاده) و از همان تاریخ، برگزاری اردوی ورودی‌ها را به گروه‌های مذهبی دانشگاه واگذار کرد؛ این اردوها، بر پایه یک سنت نانوشته و به منظور تداوم وجهه زیارتی و مذهبی آن، بیشتر در مشهد و محیط حسینیه‌ای برگزار می‌شود. بنا به گفته مسئولان وقت دانشگاه: «با توجه به اینکه اردوی ورودی، اولین مواجهه دانشجویان با دانشگاه است، لازم بود که مجریان اردو، دانشجویان مذهبی و متدین دانشگاه باشند تا باب آشنایی با این افراد باز شود و همچنین، اطلاعات مفید علمی فرهنگی توسط افراد درستی به دانشجویان منتقل شود» (مصاحبه با میرزایی). به این ترتیب، مدیریت فرهنگی با گروه‌های مذهبی دانشگاه (مانند هیئت الزهرا، بسیج، و



۱. گروه‌های دانشجویی در دانشگاه صنعتی شریف به سه دسته تقسیم می‌شوند که با محل استقرار آن‌ها نیز هماهنگ است: گروه‌ها و کانون‌های فرهنگی و فوق برنامه که بیشتر در دانشکده‌ها و ساختمان فوق برنامه، موسوم به «شهید رضایی»، حضور دارند. گروه‌های مذهبی که تا سال‌ها بیشتر در ساختمان نهاد رهبری دفتر داشتند و در سال‌های اخیر، برخی از دفاتر آن‌ها به ساختمان شهید رضایی منتقل شد. و سوم، شکل‌های دانشجویی که در ساختمان ابن سینا دفتر دارند.

کانون‌های مذهبی خوابگاه‌ها)، که در دفتر نهاد رهبری نیز فعالیت داشتند، جلسه برگزار می‌کرد تا مسئول اردو را انتخاب کند. همچنین، با توجه به اینکه این اردو، برنامه علمی و فرهنگی رسمی دانشگاه صنعتی شریف به‌شمار می‌آمد، لازم بود که مدیریت فرهنگی دانشگاه، مسئولان اجرایی آن را نیز انتخاب کنند (مصاحبه با میرزایی). تا پیش از سال ۱۳۸۴، اردوی ورودی‌ها به مشهد، یکی از بخش‌های برنامه استقبال از ورودی‌های جدید دانشگاه بود و افزون‌بر آن، گروه‌های فوق‌برنامه نیز جشن‌های ورودی دیگری را در دانشکده‌ها برگزار می‌کردند؛ اما این برنامه‌ها از سال ۱۳۸۴ به‌این‌سو، متوقف شدند و اردوی ورودی‌ها با اتصال به برنامه افتتاحیه رسمی، به‌طور کامل جایگزین آن‌ها شد (مصاحبه با یاری).

با توجه به شناخته شدن اردو و وجود آن در تقویم دانشگاه، ورودی‌های جدید از همان ابتدا به‌خوبی از آن استقبال کردند. در همین سال‌ها بود که مفهوم و الگویی به‌نام «سرگروه‌ها» برای اداره اردوی ورودی‌ها شکل گرفت و به‌تدریج، به شبکه اصلی اداره اردو و ارتباط‌گیری با ورودی‌های جدید تبدیل شد. سرگروه به دانشجویان سال‌بالایی یا دانش‌آموختگان ممتاز و شاخصی گفته می‌شود که راهنمایی دانشجویان ورودی جدید را در اردو به‌عهده می‌گیرند و با توجه به ارتباط دوستانه و نقش هدایت‌گری بلندمدت‌تری که برای ورودی‌های جدید پیدا می‌کنند، به‌نوعی دانشجوی الگو و نمونه‌ای به‌شمار می‌آیند که دانشگاه آن‌ها را از طریق این اردو، به ورودی‌های جدید معرفی می‌کند. به‌گفته مدیر امور فرهنگی دانشگاه صنعتی شریف، در سال‌های ابتدایی دهه ۱۳۸۰، تعداد سرگروه‌ها در اردو کم بود؛ به‌گونه‌ای که برای هر دانشکده ۲ تا ۳ سرگروه و دانشجویی دانش‌آموخته در اردو در نظر گرفته می‌شد و تعداد کل نیروهای اجرایی، ۱۰ تا ۱۵ نفر بود؛ اما به‌مرور و با توجه به اینکه دانشجویان، ستادی برای اردو تشکیل می‌دادند، این تعداد به‌تدریج افزایش یافت (مصاحبه با میرزایی / مصاحبه با طاهری). مشاور فرهنگی دانشگاه صنعتی شریف که خود از برگزارکنندگان قدیمی این اردو در دانشگاه است، در توضیح اینکه چرا اردوی ورودی‌ها در این مقطع بیشتر توسط فعالان دانشجویی مستقر در نهاد رهبری برگزار می‌شد، می‌گوید:

با توجه به اینکه گروه‌های مذهبی که در نهاد رهبری فعالیت داشتند، بچه‌های قوی و پای‌کاری بودند، مثل نشریه «نقطه سرخط»، «نشریه کلمه»، دفتر مطالعات فرهنگی و به‌خصوص هیئت





الزهره که به واسطهٔ اردوی بین دو ترم هیئت، تنها دانشجویان دانشگاه بودند که سابقهٔ برگزاری اردو در دانشگاه را داشتند و همچنین، طیف گسترده‌ای از دانشجویان را شامل می‌شدند، از سال ۸۲ به بعد همین دانشجویان بودند که به‌عنوان مسئول برگزاری اردوی ورودی‌ها انتخاب می‌شدند. به این ترتیب، سال ۸۳ سجاد بنایی^۱ که از فعالین هیئت الزهرا بود و سال پس از آن، سیدمحسن دهنوی^۲ که از فعالان صنفی دانشگاه بود و بعداً رئیس بسیج شد، به‌عنوان مسئول اردو انتخاب شدند (مصاحبه با درویش).

اردوی ورودی‌های دانشگاه، از سال ۱۳۸۵ به این سو به تدریج به یکی از برنامه‌های راهبردی شورای فرهنگی دانشگاه صنعتی شریف^۳ تبدیل شد که از آن با عنوان «طرح ورودی‌های جدید» یاد می‌شد. در طرح و برنامهٔ اردوی ورودی‌های سال ۱۳۸۵ که نخستین اردو پس از التهاب‌های پدیدآمده در فضای فرهنگی دانشگاه صنعتی شریف در ماجرای خاک‌سپاری شهدای گمنام در تاریخ ۲۲ اسفند ۱۳۸۴ بود و احتمالاً از همین رو، به سنگ بنای اصلی طرح و برنامهٔ فرهنگی و اجتماعی همهٔ سال‌های پس از آن تبدیل شد، مخاطبان، اهداف، راهکارها، برنامه‌ها، و ظرفیت‌ها به تفکیک بیان شده و در آن «ستادی متشکل از همهٔ گروه‌های مذهبی دانشگاه، مدیر فوق برنامه، مسئول و معاونان نهاد، و معاون دانشجویی و فرهنگی» به‌عنوان مجری طرح تعیین شده است. همچنین، ذیل این ستاد حقوقی و رسمی، «شورای کانون‌های مذهبی که در دفتر نهاد تشکیل جلسه می‌دهد، به‌عنوان ستاد اجرایی طرح»، پیشنهاد شده است. طرح و برنامهٔ اردوی ورودی‌های جدید در سال ۱۳۸۵، در بردارندهٔ دو سطح کلی بود؛ نخست، سطحی که با عنوان «برنامه‌ریزی کلان فرهنگی برای ورودی‌های جدید» از آن یاد شده و دوم، «سطح برنامه‌ریزی خاص برای اردوی معارفهٔ ورودی‌های جدید مشهد». در مقدمهٔ طرح «برنامه‌ریزی کلان فرهنگی برای ورودی‌های جدید» آمده است:

۱. رتبهٔ نخست کنکور سال ۱۳۷۹ و ورودی مهندسی برق دانشگاه صنعتی شریف، و نایب‌رئیس هیئت مدیره شرکت ارتباطات زیرساخت در زمان انجام مصاحبه
۲. ورودی سال ۱۳۸۱ شیمی و دانش‌آموختهٔ دکترای مهندسی دانشگاه صنعتی شریف، دبیر شورای صنفی و رئیس بسیج دانشجویی در سال‌های ۱۳۸۷-۱۳۸۴، نمایندهٔ منتخب مردم تهران در انتخابات مجلس یازدهم در اسفند ۱۳۹۸
۳. یکی از شوراهای عالی در سطح ریاست دانشگاه که شأن تصمیم‌گیری دارد و از برخی مقامات حقوقی و شخصیت‌های حقیقی فرهنگی در میان کارمندان و استادان تشکیل می‌شود و گاهی برخی گروه‌های مذهبی دانشجویی نیز نمایندگانی در آن داشته‌اند.

این طرح، به طور آزمایشی و برای ورودی‌های کارشناسی ۸۵ دانشگاه صنعتی شریف تهیه شده است... این برنامه... با استفاده از نتایج جلسات برنامه‌ریزی برای ورودی‌های جدید در تابستان ۸۴ و هم‌اندیشی با جمعی از دانشجویان فعال در دانشگاه و نیز با توجه به بیانات مقام معظم رهبری تهیه شده است (رسولی، ۱۳۸۵/۹/۵).

چشم‌انداز پیشنهاددهندگان طرح، «تبدیل دانشگاه صنعتی شریف به یک دانشگاه اسلامی» و مأموریت اصلی در فرایند برنامه‌ریزی فرهنگی برای ورودی‌ها، «حرکت در راستای طرح اسلامی شدن دانشگاه» بیان شده است. به نظر نویسندگان این طرح، حرکت در راستای اسلامی کردن دانشگاه صنعتی شریف می‌تواند در شش محور نظام آموزشی، محتوای آموزشی، مدیریت، استادان، دانشجویان، و فضای دانشگاه دنبال شود که به طور مشخص، در این طرح، تأثیرگذاری و حرکت در محور پنجم و به میزان کمتری، محورهای ششم و دوم است. براین اساس، در این سطح، دانشجویان مخاطب به سه دسته تقسیم شده‌اند:

- مخاطبان عام: همه دانشجویان کارشناسی ورودی دانشگاه صنعتی شریف؛
- مخاطبان خاص: طیف مذهبی مخاطبان عام برای تسهیل شناسایی این دسته از مخاطبان، همه ورودی‌هایی که در برنامه‌های مذهبی دانشگاه، مانند نماز جماعت، شرکت می‌کنند.
- مخاطبان ویژه: جمعی از مخاطبان خاص که برپایه معیارهایی که در ادامه می‌آیند، انتخاب می‌شوند^۱.

برای هر یک از این مخاطبان، اهداف جداگانه‌ای در نظر گرفته شده است؛ اهدافی که برای مخاطبان عام ذکر شده‌اند عبارت‌اند از: «نمایش ظرفیت‌های مختلف دانشگاه، اصلاح ذهنیت دانشجو در مورد دانشگاه، نمایش اینکه دانشگاه تنها جای درس خواندن نیست»؛ اهداف مربوط به مخاطبان خاص، «اصلاح ذهنیت در مورد رسالت دانشگاه و دانشجو، ایجاد دغدغه نیاز به رشد همه‌جانبه دانشجویان مذهبی» و اهداف مربوط به مخاطبان ویژه، «رشد همه‌جانبه مخاطب، کادرسازی کیفی برای فعالیت‌های آینده، و الگوسازی» را دربر می‌گیرند.

۱. در ادامه متن یادشده نیز این معیارها مشخص نشده‌اند.





در سند طرح و برنامه اردوی ورودی‌های سال ۱۳۸۵، قالب‌ها و برنامه‌های اصلی برای تحقق اهداف اردو به شرح زیر تعریف شده است:

۱. گروه‌بندی دانشجویان ورودی به گروه‌های ۱۰ تا ۱۵ نفره؛
۲. رسانه شامل: نشریه‌ها، تبلیغات دیواری (نمایشگاه عکس و شکار لحظه‌ها، نشست‌ها، نمایش فیلم، نمایش کلیپ ساخته‌شده از اردو، برگه‌های پیام، شعارهای دانشکده‌ای، موسیقی که صبح برای از خواب بیدار کردن استفاده می‌شود، تغذیه، و...؛
۳. کتابخانه همراه^۲؛
۴. مراسم‌ها شامل سخنرانی، مسابقات فرهنگی و شبانه، کارگاه‌های آموزشی، و...؛
۵. بحث‌های دسته‌جمعی پراکنده؛
۶. ورزش صبحگاهی؛
۷. هدایا^۳.

موارد هفت‌گانه یادشده را نباید فهرستی ذهنی و یک تقسیم‌بندی منطقی از انواع قالب‌های ممکن تصور کرد، بلکه بررسی تجربه‌های سال‌های گوناگون اردوی ورودی‌ها در سال‌های بعد نشان می‌دهد که بسیاری از این موارد هفت‌گانه، در عمل، به ارکان شکل‌گیری سنت اردوی ورودی‌های دانشگاه صنعتی شریف و شالوده اصلی برنامه‌های اردو تبدیل شده‌اند؛ به‌عنوان نمونه، «شعارهای دانشکده‌ای» در همان سال ۱۳۸۵ برای نخستین بار به ابتکار دست‌اندرکاران و در برخی موارد، خود ورودی‌های جدید، به‌عنوان بخش مهمی از مناسک ورود به دانشگاه به‌کار رفتند (رسولی، ۱۳۸۵/۹/۵ - مصاحبه با قریشی) و سال‌ها در اردوهای ورودی بعدی دانشگاه به‌منظور تهییج و کمک به هماهنگی دانشکده‌ای دانشجویان استفاده می‌شدند؛ یا مسابقات ورزشی بین دانشکده‌ای که در این سند با هدف «تقویت روح همکاری و کار گروهی و آشنایی دانشجویان یک دانشکده با هم» طراحی شده است، و همچنین، ابتکار انتشار نشریه‌ای ویژه ورودی‌های جدید دانشگاه از الگوهای

۱. این فهرستی از قالب‌های گوناگون پیام‌رسانی فرهنگی است که با توجه به تجربه دانشجویی تا آن تاریخ تداوم داشته است.
۲. در اردوهای آن سال‌ها که هنوز گوشی‌های هوشمند نیز فراگیر نشده بود، مرسوم بود که برای پر کردن وقت‌های خالی دانشجویان در اتوبوس‌ها یا محل اسکان، نشریه‌ها و کتاب‌های کوچک خاصی برای امانت توزیع می‌شد.
۳. منظور، هدیه‌های فرهنگی برای مسابقات برگزارشده در اردو است.

بود که سال‌ها در اردوهای ورودی دانشگاه صنعتی شریف ادامه یافت^۱. با این همه، قالب‌هایی مانند بحث دسته‌جمعی، ورزش صبحگاهی، کتابخانه همراه، یا هدیه یادبود از مواردی هستند که به نظر می‌رسد، به دلیل نزدیک بودن به فضاهای قدیمی‌تر دانشجویی دهه ۱۳۷۰، به تدریج از برنامه اردوهای ورودی حذف شدند.

در مجموع، بررسی فهرست اسامی مسئولان اصلی اردوی ورودی‌ها در طول ۱۵ سال ۱۳۸۳ تا ۱۳۹۷، به لحاظ عضویت در تشکل‌های دانشجویی نشان می‌دهد که آن‌ها هفت بار از اعضای فعال بسیج دانشجویی (دوبار رئیس بسیج)، چهار بار از اعضای فعال هیئت الزهرا (سه بار دبیر هیئت)، دو بار از کانون فرهنگی خوابگاه‌ها و دو بار از انجمن‌های علمی دانشجویی (در دو سال آخر) بوده‌اند و در سال‌های ۱۳۸۱ و ۱۳۹۸ نیز مدیریت و معاونت فرهنگی دانشگاه، خود، برگزاری برنامه را به عهده گرفته است. به لحاظ فرایند تعیین مسئول اصلی اردوی ورودی‌ها نیز از سال ۱۳۸۲ تا ۱۳۸۴ «شورای کانون‌های مذهبی»، از سال ۱۳۸۵ تا ۱۳۹۵ بسیج دانشجویی، و در سال‌های ۱۳۹۶ و ۱۳۹۷ شورایی از کانون‌های فرهنگی دانشگاه، مسئول اردو را انتخاب کرده‌اند و انتخاب سرگروه‌های دانشجویی برنامه نیز با تأثیرپذیری از شبکه ارتباطی مسئول اردو انجام شده است (مصاحبه با شاکر).

تحلیل محتوای مصاحبه‌های انجام‌شده با دست‌اندرکاران و مجریان و همچنین، اسناد طرح و برنامه اردوی ورودی‌ها در دو دهه مورد بررسی به لحاظ مقوله‌های حساس مشخص‌شده در چارچوب نظری نشان می‌دهد که سه کارکرد فرهنگی اصلی در نظر گرفته‌شده برای اردوی ورودی‌ها (جنبه شخصیتی، جنبه تحصیلی-شغلی، و جنبه نخبگانی-عمومی) به رغم همه فرازونشیب‌های برگزاری اردو در سه مقطع گفته‌شده، همواره ثابت مانده و تنها تغییر مهم رخ داده در آن این است که به نظر می‌رسد به مرور زمان و با گسترش گفتمان کارآفرینی در دو دهه اخیر به تدریج جنبه سوم، یعنی نخبگانی-عمومی در جنبه دوم، یعنی مسائل شغلی و اقتصادی، ادغام شده است. به بیان روشن‌تر، گفتمان رسمی کشور به این سو حرکت کرده است که برخلاف دو دهه پیش، فعالیت بخش خصوصی را به عنوان خدمتی فداکارانه به کشور به‌شمار می‌آورد.

۱. نگارنده، خود در طراحی و اجرای بسیاری از این ابداع‌ها در اردوی ورودی سال ۱۳۸۵ نقش جدی‌ای داشته است.



همسو با مفاهیم حساس مطرح شده، الگوهای اجتماعی-مدیریتی زیر در مصاحبه با برگزارکنندگان اردو شناسایی شدند (مصاحبه با اکبری):

• الگوی برگزاری اردو توسط گروه‌ها و کانون‌های مذهبی: مشخص شد که چنین الگویی از اوایل دهه ۱۳۸۰ در برگزاری اردوهای ورودی دانشگاه صنعتی شریف به کار رفته است، اما به طور مشخص، از سال ۱۳۹۶ در روندی معکوس، امتیاز گروه‌های مذهبی و به ویژه هیئت الزهرا و بسیج دانشجویی در برگزاری اردو میان گروه‌های دیگر نیز توزیع شده است؛

• الگوی نقش حداقلی معاونت فرهنگی دانشگاه در اردو: اردوی ورودی‌های دانشگاه در سال ۱۳۸۱، توسط مدیریت فوق برنامه دانشگاه برگزار شد و پس از آن، طرح و برنامه و اجرای آن به طور کامل در اختیار گروه‌های دانشجویی قرار گرفت و مدیریت فوق برنامه، و بعدها معاونت فرهنگی، نقش نظارتی یافتند. با این حال، این الگو، به طور مشخص، در سال‌های ۱۳۹۷ و ۱۳۹۸ با مداخله مستقیم معاونت فرهنگی تغییر کرد؛

• الگوی مدیریت سرگروهی اردو: اردوی ورودی‌های دانشگاه صنعتی شریف از همان آغاز در اوایل دهه ۱۳۸۰ با ابتکار الگوی سرگروهی آغاز شده و تاکنون ادامه داشته است. تعداد سرگروه‌ها به تدریج افزایش یافته است و به نظر می‌رسد که الگوی سرگروهی در حال تغییر است. در حالی که در الگوی پایه‌گذاری شده در سال ۱۳۸۵، به ازای هر ۱۰ تا ۱۵ نفر ورودی جدید، یک سرگروه تعریف شده و این الگو تا سال ۱۳۹۷ با حضور ۱۰۹ سرگروه برای ۸۵۰ ورودی جدید (نسبت یک به هشت) در کنار ۵۰ نفر نیروی اجرایی با شدت بیشتری تداوم داشته است. این الگو در سال ۱۳۹۸ با کاهش تعداد سرگروه‌ها به ۴۳ نفر برای ۸۲۲ نفر (نسبت یک به بیست) در کنار ۲۷ نفر نیروی اجرایی، دچار تغییر بنیادینی شد و حتی می‌توان گفت، در عمل، سرگروه‌ها را به بخشی از نیروهای اجرایی تبدیل کرد؛

• الگوهای خاص عقیدتی و تشکیلاتی در تعیین سرگروه‌ها: از آنجاکه به طور کلی، سرگروه به عنوان دانشجوی نمونه دانشگاه به ورودی‌های جدید معرفی می‌شود و نوعی نقش مرشدگونه می‌یابد، تعیین سرگروه‌ها در طول این سال‌ها از یک سرمشق خاص سه‌گانه (مذهبی بودن، درس خوان بودن، روابط عمومی خوب) پیروی کرده است که در عمل، بیشتر بر همان نیروهای کیفی شبکه فعالان گروه‌های مذهبی منطبق می‌شد. این الگو با ایجاد



سامانه فراخوان عمومی داوطلبی سرگروه‌ها توسط معاونت فرهنگی جدید دانشگاه^۱ در سال ۱۳۹۶ تغییر کرده است؛

• الگوی برگزاری اردو در مشهد: برگزاری اردو در مشهد از الگوهای ماندگار این اردوهاست که با هدف ایجاد فضای مذهبی و زیارتی پایه‌گذاری شد و به استثنای دوسالی که به سبب هم‌زمانی با ماه رمضان، در اردوگاه شهید باهنر برگزار شد، تا سال ۱۳۹۸ ادامه داشت.

• الگوی عدم مداخله دختران در برنامه‌ریزی و سیاست‌گذاری اردو: عدم مداخله دختران در طرح و برنامه و ستاد اردو و تعریف مسئول خواهران یا دختران، تنها به‌عنوان مسئول اجرایی و میانجی و تابع برنامه‌ریزی پسران، یکی از الگوهای ثابت اردوی ورودی‌ها بوده است که البته در دو سال آخر، نشانه‌های جدی‌ای از تغییر در آن به وجود آمده است. تنها استثنا به سال ۱۳۹۱ مربوط می‌شود که دختران، وارد برنامه‌ریزی و ستاد نشدند، اما تا حد زیادی به سوی مستقل کردن اردوی خود از پسران حرکت کردند؛

• الگوی تفکیک جنسیتی در مراسم: در دهه ۱۳۸۰ الگوی غالب به‌صورت ترکیبی از تفکیک جنسیتی و برنامه‌های انگشت‌شمار مشترک سالنی و حتی گعده‌های دانشکده‌ای مختلط هم وجود داشت، اما طرح تفکیک کامل جنسیتی، یعنی برگزاری اردو به‌گونه‌ای که دختران و پسران به‌هیچ‌وجه با هم روبه‌رو نشوند، از سال ۱۳۹۰ تا ۱۳۹۷ اعمال شد. اما این الگو نیز در سال ۱۳۹۸ به‌طور کامل تغییر کرد و بیشتر مراسم دختران و پسران، به‌گونه‌ای مشترک برگزار می‌شد؛

• الگوی عدم مشارکت کانون‌های فرهنگی و انجمن‌های علمی در اردوی ورودی‌ها: الگویی از عدم مشارکت کانون‌های فرهنگی و انجمن‌های علمی تا سال ۱۳۹۵ به چشم می‌خورد. این الگو، پس از مشارکت کانون‌های فرهنگی و انجمن‌های علمی از سال ۱۳۹۴ به این سو، در سطح سرگروه‌ها و از سال ۱۳۹۶ در سطح طرح و برنامه و ستاد اردو، تغییر کرده است؛

• الگوی اسکان حسینه‌ای: اسکان حسینه‌ای از سال‌های ابتدایی، به‌عنوان الگوی اصلی و مفروض برگزاری اردوی ورودی‌ها وجود داشته است و برای حفظ صمیمیت بیشتر میان

۱. جناب آقای دکتر سیدحسن حسینی، عضو هیئت علمی گروه فلسفه علم دانشگاه صنعتی شریف، معاون فرهنگی دانشگاه صنعتی شریف در سال‌های ۱۳۹۵ تا ۱۳۹۹.





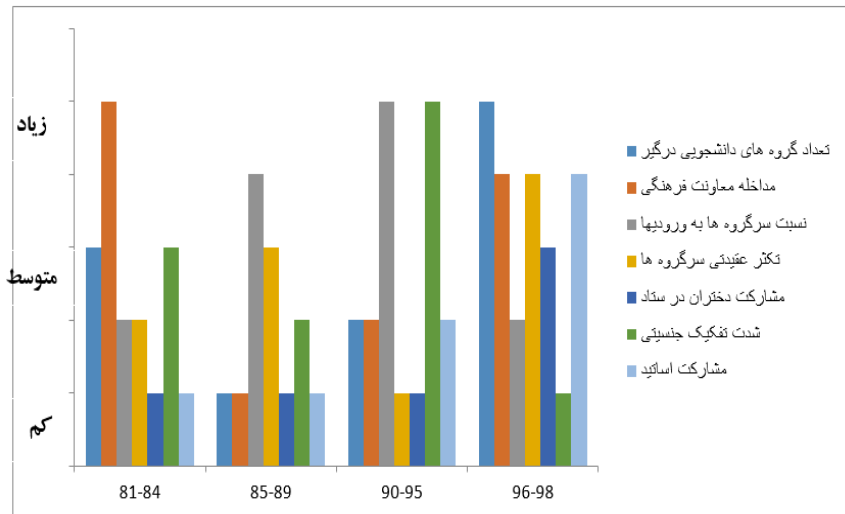
ورودی‌های جدید در سال‌های پس از آن نیز بر آن اصرار می‌شد؛ تاجایی که حتی در سال‌های ۱۳۸۹ و ۱۳۹۰ که محل اسکان، اردوگاه گلمکان بوده است، مسئولان اردو اقدام به جمع کردن تخت‌ها و شبیه‌سازی فضای حسینیه‌ای کرده‌اند. این الگو نیز در سال ۱۳۹۸ کنار گذاشته شد و به جای آن، اسکان اردوگاهی در اتاق‌های خوابگاهی جداگانه با تخت در دستورکار قرار گرفت؛

- الگوی مشارکت اندک استادان: در الگوی غالب اردوی ورودی‌های دانشگاه، استادان و مسئولان، مشارکت چندانی نداشته‌اند و تنها تعداد بسیار اندکی از استادان برای حضور در یک برنامه مشخص «گعده استادان»، چند ساعتی با دانشجویان همراه می‌شدند. این الگو نیز در سال ۱۳۹۸ به طور کامل تغییر کرد و هیئت همراه چهل نفره‌ای از استادان از زمان حرکت قطار تا پایان اردو با دانشجویان همراه شدند؛

- الگوی برقراری روابط دوستانه پایدار با سال‌بالایی‌ها: پدید آمدن این الگو، به طور مشخص، به آغاز شدن «طرح ورودی‌ها» و تشکیل مجمع شهید بهشتی، به عنوان مجری آن در بسیج دانشجویی در سال‌های ۱۳۸۸-۱۳۸۵ مربوط می‌شود و در سال‌های پیش از آن وجود نداشت؛ اما آغاز طرح تا سال ۱۳۹۷ به گونه‌ای پایدار ادامه داشته است. این الگو نیز با حذف تقریباً کامل سرگروه‌ها از اردو در سال ۱۳۹۸ تغییر کرد؛ (بسیج دانشجویی دانشگاه شریف، ۱۳۸۶/ بسیج دانشجویی دانشگاه شریف، ۱۳۹۰)

- الگوی مخالفت سرگروه‌ها با مهاجرت: نشانه مشخصی از اهمیت مسئله ادامه تحصیل در خارج از کشور و مهاجرت در طرح و برنامه‌های اردوهای ورودی‌ها به چشم نمی‌خورد، اما با توجه به پیشینه مذهبی و تشکلی خاص بیشتر برگزارکنندگان این اردوها، فرض الگوی مخالفت با مهاجرت در فضای غیررسمی اردو، منطقی است. با توجه به مشارکت بیشتر اعضای هیئت علمی دانشگاه در اردوی سال ۱۳۹۸ که عمدتاً تحصیلات تکمیلی خود را در خارج از کشور گذرانده‌اند، نشانه‌هایی از تغییر در این الگو نیز در سال ۱۳۹۸ احساس می‌شود؛ تغییری که انگیزه تحصیل و مهاجرت را از تابو خارج کرده و زمینه‌ساز گفت‌وگویی واقع‌بینانه درباره آن در میان استادان و دانشجویان می‌شود.

نحوه تغییر الگوهای یادشده در دوره‌های گوناگون را می‌توان به صورت کیفی و تقریبی در قالب نمودار شماره (۲) نمایش داد.



نمودار ۲. تغییرات کلی و تقریبی الگوهای مدیریتی از پیش موجود در اردوی ورودی‌ها

از منظر الگوهای اجتماعی پیشینی مربوط به ورودی‌های جدید، که در مقوله‌های حساس به آن توجه می‌شد، و واکنش طراحان اردو به آن‌ها، می‌توان ترکیبی از این سه را مشاهده کرد:

- **اصرار و تعمد برای ایجاد برخی شکاف‌ها:** شکاف جنسیتی، شکاف مذهبی، شکاف سیاسی-ایدئولوژیک، و شکاف تمایل به ادامه تحصیل در داخل-خارج، از الگوهای جامعه‌شناختی‌ای هستند که به‌گونه‌ای افقی میان ورودی‌ها وجود دارند، اما به‌طور مشخص، به‌سبب ساخت طراحی اردو، نه‌تنها تلاشی برای ترمیم افقی این شکاف انجام نشده است، بلکه با توجه به موضع‌گیری برگزارکنندگان اردو به‌نفع یکی از طرفین در این سه شکاف، درعمل، ساخت شکاف عمومی به شکاف افقی نیز سرایت می‌کند. نتیجه این وضعیت این است که اردو به‌تدریج به‌سوی ساختاری مذهبی، اصول‌گرایانه، مردانه، بی‌تمایل به پذیرش در دانشگاه‌های خارجی و مهاجرت حرکت کرده و جهت‌گیری‌های ناهمسو با خود را طرد کرده است.

- **تلاش برای رفع برخی شکاف‌ها:** درباره شکاف بین‌رشته‌ای و بین‌رتبه‌ای به‌نظر می‌رسد که اراده ناخودآگاهی در اردوی ورودی‌ها برای به‌هم زدن این ساختار طبقاتی پیشینی و

جلوگیری از سایه انداختن کنکور بر فضای اردو وجود داشته است. این شرایط را به طور مشخص می‌توان در اصرار بر رقابت‌های بین‌دانشکده‌ای و شعارهای بین‌دانشکده‌ای برای هویت دادن به رشته‌های کم‌وجه‌تر مشاهده کرد.

• بی‌اعتنایی کامل به برخی شکاف‌ها: شکاف تهرانی شهرستانی، شکاف‌های قومیتی همسو با آن، شکاف طبقاتی میان دانشجویان پولدار و کم‌بضاعت، و شکاف میان مدارس از مواردی هستند که نشانه‌ای از توجه به آن در ساختار اردو وجود ندارد. با این حال، از برخی واکنش‌های مخاطبان اردوی ورودی‌ها در بخش بعدی می‌توان این‌گونه برداشت کرد که به تدریج الگویی از غلبه تهرانی‌ها، فارس‌زبان‌ها، و دانش‌آموختگان مدارس گران‌قیمت تهرانی بر برگزارکنندگان اردو به چشم می‌خورد که نشانه‌هایی از بیگانگی دانشجویان شهرستانی، غیرفارس، کم‌بضاعت، و دانش‌آموختگان مدارس عادی را در پی داشته است.

۲-۶. مرحله دوم: روایت از پایین، بخش کیفی

پس از واکاوی پرسش نخست و روایت‌ازبالای برگزارکنندگان، در این بخش برای یافتن پاسخ پرسش دوم، یعنی واکنش‌های فرهنگی و اجتماعی مخاطبان به اردو، روایت از پایین دانشجویان از اردو را بررسی کرده‌ایم. در ادامه، مهم‌ترین مقوله‌های تکرار شده در مصاحبه‌ها به روش تحلیل محتوا استخراج و مرتب شده‌اند.

۲-۶.۱. سرگروه‌ها

«آشنایی با هم‌ورودی‌ها» و «آغاز دوستی‌های دانشجویی»، پرتکرارترین مقوله در تجربه ورودی‌های جدید از اردو بود. دانشجوی پسر ورودی ۱۳۹۸ در این باره می‌گوید: «رابطه‌مون با بیشتر کسانی که الان دوست صمیمی هستیم، توی اردو به وجود اومده». از این حیث، نوع اسکان حسینیه‌ای به نظر ورودی‌های جدید، تجربه شادی‌آوری از تقویت فضای صمیمانه و دوستی‌ها را پدید آورده بود که در عین حال، با برخی گلایه‌ها از مسائل بهداشتی و کمبود امکانات رفاهی نیز همراه بود.

نقش مثبت سرگروه‌های سال‌بالایی در تلطیف و گرم شدن فضای اردو، بسامد زیادی در خاطره دانشجویان داشت. بیشتر دانشجویان می‌گفتند: «سرگروه‌ها توی قطار، خیلی زود رابطه خوبی رو بین ما و خودتون درست کردن». دانشجوی پسر رشته فیزیک ورودی





۱۳۹۶ می گوید: «چون اکثر بچه‌های فیزیک، درون‌گرا هستن، خیلی سخت می‌شه که با هم رابطه بگیرن؛ اما سرگروه‌ها خیلی خوب این کارو انجام دادن». بیشتر مصاحبه‌شونده‌ها، سرگروه‌ها را عامل اصلی اردو می‌دانستند. به نظر برخی از آن‌ها، برخلاف برنامه رسمی اردو که روند برنامه‌ها در آن خیلی مشخص نبود، سرگروه‌ها، اغلب در حرف‌هایشان دارای روند مشخصی بودند. سرگروه‌ها بسیار تأثیرگذارند؛ به گونه‌ای که دانشجویان ورودی، نه تنها در اردو از آن‌ها تأثیر می‌پذیرند، بلکه پس از اردو نیز در موارد بسیاری این رابطه ادامه پیدا می‌کند. دانشجوی پسر رشته کامپیوتر ورودی ۱۳۹۴ می‌گوید: «تا یه مدت خوبی بعد اردو، سرگروه‌ها بچه‌ها رو جمع می‌کردن و باهاشون در مورد چیزای مختلف صحبت می‌کردن». در سال‌های اخیر، الگوی سنتی‌تر سرگروهی با تشکیل گروه‌های تلگرامی و واتس‌آپی تقویت شده است. با این حال، برخی ابعاد روابط با سرگروه‌ها با از گذشت زمان برای ورودی‌ها مشخص می‌شود. به گفته دانشجوی پسر رشته مکانیک ورودی ۱۳۹۵: «وقتی به عنوان ورودی، اردو رو می‌ری، خیلی از مشکلاتو نمی‌فهمی، شاید یکی دو سال طول بکشه تا آثار مخربشو بفهمی، شایدم هیچ‌وقت توجه نکنی، ولی هست به هر حال». دانشجوی پسر رشته مکانیک ورودی ۱۳۹۵ که چندسالی از ورود او به دانشگاه در هنگام مصاحبه گذشته است، می‌گوید: «خیلی خوب می‌شه که تعداد سرگروه‌هایی که از کانونای فرهنگی میان بیشتر بشه». و دانشجوی دختر رشته مکانیک، ورودی ۱۳۹۶ نیز بر این نظر است که: «خواه‌ناخواه، سرگروه اگه توی یه گروهی باشه، تأثیرشو می‌ذاره». ورودی‌های ۱۳۹۵ و پیش از آن در مصاحبه‌ها، به حضور سرگروه‌ها با طیف مشخصی اشاره می‌کنند که سبب شده است پس از اردو نتوانند رابطه خوبی با آن‌ها برقرار کنند. دانشجوی پسر رشته کامپیوتر ورودی ۱۳۹۵: «بعد از اردو، چون سرگروه‌ها خیلی مذهبی بودن، رابطمون پایدار نبود و خیلی به هم کاری نداشتیم». در همین راستا، بیشتر کسانی که در سال ۱۳۹۵ و پیش از آن در اردو شرکت کرده‌اند، عناصر اصلی اردو را بسیج و هیئت می‌دانند.

۱. در اینجا دانشجو در حال اشاره به آثار مخرب پنهان اردوی ورودی‌هاست که یکی دو سال بعد بر او روشن شده است. آثاری که دقیقاً به موضوع این پژوهش، یعنی تلاش پیدا و آشکار اردو برای یک‌دست کردن فضای فرهنگی و مذهبی کردن دانشگاه مربوط است.

افزون بر این، یکی دیگر از الگوهای تأثیرگذار سرگروه‌ها بر ورودی‌های جدید که به نظر می‌رسد بیشتر در سال‌های اخیر و با مداخله بیشتر معاونت فرهنگی دانشگاه در انتخاب سرگروه‌ها بروز یافته، درس خوان بودن سرگروه‌ها بوده است که به گفته برخی مصاحبه‌شوندگان، سبب شده است که دانشجویان فکر کنند که دانشگاه، تنها محل درس خواندن است و نمی‌توان کارهای جانبی انجام داد؛ به‌عنوان مثال، دانشجوی پسر رشته صنایع ورودی ۱۳۹۸ می‌گوید: «سرگروه‌ها رنک [ممتاز] بودن و خیلی سمت کارای فوق برنامه نرفته بودن». برخی ورودی‌های سال ۱۳۹۶ با گلایه از این موضوع یاد می‌کردند که «سرگروه‌ها و اساتید در طول اردو اصرار عجیبی داشتند که حداقل یکی دو سال اول، هیچ کاری نکنید و فقط درس بخوانید».

۲-۲-۶. فضای مذهبی

مسئله تک‌بعدی بودن سرگروه‌ها و درس خوان و مذهبی بودن بیشتر آن‌ها، زمانی که در کنار برگزاری اردو در مشهد قرار می‌گیرد، اردوی ورودی‌ها را به سوی یک اردوی زیارتی سوق می‌دهد. به نظر برخی مصاحبه‌شوندگان، فضای اردو، صمیمی بود، ولی افرادی که مذهبی نبودند، خیلی نمی‌توانستند در فضای اردو لحظه‌های خوشی داشته باشند. دانشجوی پسر رشته کامپیوتر ورودی ۱۳۹۵ می‌گوید: «اگه مذهبی نبود، خیلی نمی‌تونستی با سرگروه‌ها اوکی بشی». به نظر برخی از دانشجویان «فضا گاهاً بیش از حد مذهبی بود». همچنین، اجباری بودن برنامه‌ها، به‌ویژه حرم، برای دختران مشکلاتی را ایجاد می‌کند. دانشجوی دختر رشته هوافضا ورودی سال ۱۳۹۶ می‌گوید: «به‌خاطر محدودیت‌هایی که دخترا دارن ممکنه هر زمانی نتونن برن حرم، اما اجباری بودنش ما رو مجبور می‌کرد که بریم حرم». تعداد زیادی از افراد، بر این نظر بودند که اهدافی که برای اردو تعیین شده است، در تهران نیز قابل دستیابی است و نیازی به پیمودن این مسافت طولانی نیست. دانشجوی پسر رشته مواد ورودی ۱۳۹۳ می‌گوید: «دلیل این همه خرج کردن و رفتن به مشهد رو نمی‌فهمم؛ وقتی می‌شه همون کارا رو اینجا انجام داد». یک دانشجوی ورودی ۱۳۸۷ احساس خود را درباره شکاف مذهبی موجود در اردو این‌گونه بازگو می‌کند:



اردو باید توسط تیمی غیرسیاسی و برای همه ورودی‌ها طراحی شود. حضور و مدیریت کاملاً مشهود بسیج دانشجویی، کاملاً خلاف روحیه جذب حداکثری و کار گروهی بود. جدایی کامل دختر و پسر، کمکی به آشنایی «جنس مخالف» نمی‌کرد و برخلاف چیزی است که بسیاری دانشجویان بعداً در دانشگاه با آن روبه‌رو می‌شوند. در دوره ما، اردو در ماه رمضان بود که این تقابل مذهبی و غیرمذهبی را بیشتر روشن می‌کرد. همچنین، هیچ صحبتی از گروه‌های دانشجویی غیرهمراه با بسیج نبود و نشد؛ از جمله انجمن دانشجویی، گروه کوه، کانون موسیقی، شورای صنفی، و....

۳-۲-۶. شکاف تهرانی-شهرستانی

در مورد شکاف‌های اجتماعی از پیش موجود ورودی‌های جدید می‌توان گفت، برخی از مصاحبه‌شوندگان به وجود شکاف تهرانی/شهرستانی، و برخی نیز به شکاف هم‌مدرسه‌ای/غیرهم‌مدرسه‌ای در ابتدای اردو اشاره کرده‌اند، اما گفته‌اند که این دو شکاف در ادامه اردو برطرف شد. یکی از دانشجویان پسر رشته صنایع ورودی ۱۳۹۸ می‌گوید: «اولش یکم نبودن صمیمیت بین تهرانی‌ها با ما شهرستانی‌ها حس می‌شد. مخصوصاً تهرانی‌هایی که از یه مدرسه اومده بودن. اما کم‌کم اوکی شد». در مقابل، یکی از نکته‌های مثبت اردوی ورودی، کمک فراوان آن به خوابگاهی‌ها برای یافتن هم‌اتاقی‌هایشان عنوان شده است. دانشجوی پسر رشته فیزیک ورودی ۱۳۹۶ در این باره می‌گوید: «توی اردو، خیلی راحت آدم‌ها رو می‌شد بشناسی، از قدیم گفتن دیگه که آدم‌ها رو یا سر سفره بشناس یا توی سفر که خب توی اردو جفتش بود. در نتیجه، راحت‌تر می‌تونستم هم‌اتاقی‌هامو پیدا کنم». یک دانشجوی رشته کامپیوتر ورودی ۱۳۹۵، مسئله شکاف تهرانی-شهرستانی در اردو را از دید خود این‌گونه بازگو می‌کند:

در اردوی ورودی، چیزی که بسیار آزاردهنده بود، سطح سرگروه‌ها بود؛ چون سرگروه‌ها در رشته من، کامپیوتر، افرادی بودند اکثراً تهرانی؛ در حالی که بیشتر مخاطب اردوی ورودی، شهرستانی‌ها بودند. مثلاً بحث موجود در کوپه با ادبیات تماماً انگلیسی و اصطلاحاتی که اصلاً برای من که شهرستانی بودم، تازه بود. دوماً ایجاد اکپ هم‌مدرسه‌ای‌ها در اردوی ورودی که افرادی که از تهران بودند، چون از مدارس خاصی بودند، همدیگرو می‌شناختند و بودند افرادی که بیگانگی و احساس سطح پایین بودن می‌کردند. در کل، مفید بود برای انتخاب هم‌اتاقی و زیارت، و الا هیچ فایده دیگری من ندیدم. در ضمن، سعی کنید حتماً بین سرگروه‌ها حتماً یک کردزبان و ترک‌زبان باشد؛ چون معمولاً این افراد، زبان مادریشان فرق می‌کند و بعضی به خاطر لهجه شاید نتوانند ارتباط برقرار کنند.



روابط دختر و پسر، یکی دیگر از مقوله‌های پرسامد در تجربه دانشجویان دانشگاه صنعتی شریف از اردوی ورودی‌هاست. مصاحبه‌شوندگان از دو منظر متفاوت به مسئله روابط دختر و پسر در اردو توجه داشته‌اند: یکی از منظر شکاف جنسیتی و احساس تفاوت و تبعیض در برنامه‌های اردو برای دختران و پسران، و دیگری از منظر نارضایتی از تفکیک جنسیتی و ناآشنایی با جنس مخالف هم‌رشته‌ای‌شان. یکی از ورودی‌های دختر سال ۱۳۹۵ که سابقه مشارکت در برگزاری اردو را نیز داشته است، از منظر نخست بر این نظر است که: «دختران در این اردو درحاشیه هستند و این مورد در کلیپ‌ها و عکس‌های منتشرشده از اردو و ترکیب کادر برگزاری اردو دیده می‌شود. در اردوی ورودی‌ها به‌طورکلی، دختران نادیده گرفته شده و از توانایی‌های آن‌ها استفاده نمی‌شود؛ البته این موضوع در سال ۹۸ بهتر از سال‌های قبل بود». یکی از دختران ورودی سال ۱۳۹۰ نیز درباره شکاف جنسیتی، حتی در جهت‌گیری‌های شغلی-تحصیلی، می‌گوید: «سخنان اساتید و دانشجویان سال‌بالایی، فقط نقش انگیزه‌دهنده در درس خواندن داشت و گرایش خاصی نمی‌داد. حتی یکی از اساتید معتقد بود، دانشجوی دختر، آینده شغلی نباید داشته باشد!» برخی از کسانی که از منظر دوم منتقد تفکیک جنسیتی بودند، به این نکته نیز اشاره کرده‌اند که با توجه به فضای اردو (یعنی برگزار شدن آن در مشهد و ناآشنایی دانش‌آموزان با آداب معاشرت با جنس مخالف) شاید این محدودیت‌ها لازم بود.

۶-۲-۵. آشنایی با رشته تحصیلی

بعد تحصیلی شغلی اهداف فرهنگی اردو، به‌نظر تقریباً همه مصاحبه‌شوندگان، از موفق‌ترین و تأثیرگذارترین کارکردهای آن بوده است. کسانی که در اردو شرکت می‌کنند، راحت‌تر پل میان دبیرستان و دانشگاه را طی می‌کنند. دانشجوی پسر رشته مکانیک ورودی ۱۳۹۵ می‌گوید: «خیلی راحت‌تر نسبت به اونایی که اردو رو نیومده بودن، با فضای دانشگاه آشنا شدم». پیش و پس از اردوی ورودی‌ها، در بسیاری از موارد، دید دانشجویان درباره رشته و دانشگاه تغییر می‌کند که بخشی از این تأثیرگذاری به‌سبب حضور استادان در اردو و بخش دیگر، به‌خاطر سرگروه‌ها است. در همین راستا، یک دانشجوی پسر ورودی



رشته هوافضا ورودی ۱۳۹۶ می‌گوید: «قبل دانشگاه فک می‌کردم که هوافضا بیشتر درساش عملی باشه و واقعاً یه چیزی درست می‌کنیم، اما توی اردو، فهمیدم اکثر درسا تئوریه». این تأثیرگذاری می‌تواند بسیار عمیق باشد؛ تاجایی که بعضی از افرادی که پیش از اردو تصمیم به تغییر رشته داشتند، پس از آن منصرف شده‌اند یا برعکس؛ به‌عنوان مثال، دانشجوی پسر رشته صنایع ورودی ۱۳۹۸ می‌گوید: «اولش یه سری آدم‌ها رو می‌شناختم که می‌خواستن تغییر رشته بدن، اما بعد اردو، کاملاً نظرشون فرق کرد». اما خلاف این نظر نیز وجود دارد. یک دانشجوی ورودی سال ۱۳۸۷ بر این نظر است که:

یکی از ایرادات بزرگ اردو، این بود که سال‌بالایی‌ها و اساتید سعی در علاقه‌مند کردن دانشجو به رشته‌اش را داشتند. درحالی‌که باید راه درست را نشان دهند تا دانشجو حتی اگر متوجه شد مسیر را اشتباه آمده، سریع‌تر مسیر خود را تغییر دهد. نه اینکه بنده سال‌ها بعد متوجه علاقه و استعداد واقعی خود شده و بعد از ۱۰ سال از ورود به دانشگاه، مجدد در کنکور سراسری شرکت کنم و رشته موردعلاقه‌ام را از صفر شروع کنم (که این کار را کرده‌ام و اکنون مجدداً دانشجوی کارشناسی هستم!).



یکی از مسیرهایی که یک دانشجوی دانشگاه صنعتی شریف پیش رو دارد، ادامه تحصیل در خارج از کشور (به اصطلاح، اپلای کردن) و مهاجرت است، اما بیشتر سرگروه‌ها از میان افرادی انتخاب می‌شوند که قصد مهاجرت ندارند. این موضوع از دیدگاه برخی از مصاحبه‌شوندگان، به معنای نادیده گرفتن طیف گسترده‌ای از دانشجویانی است که قصد گرفتن پذیرش از دانشگاه‌های خارجی دارند. دانشجوی پسر رشته کامپیوتر ورودی سال ۱۳۹۴ در این باره می‌گوید: «اگه آمار نود و چهاری‌های کامپیوتر رو ببینید، حدود ۵۰ یا ۶۰ درصدشون اپلای کردن یا دارن می‌کنن، اما هیچ‌کدوم از سرگروه‌ها مون از کسایی نبودن که بخوان اپلای کنن و این یعنی نادیده گرفتن یه طیف وسیع از بچه‌ها».

۶-۲-۶. برنامه‌های فرهنگی

در بعد اهداف فرهنگی برنامه‌ریزی شده اردوی ورودی‌ها که بیشتر در قالب سخنرانی‌های رسمی بازتاب می‌یابد، بسیاری از دانشجویان از اجباری بودن و خسته‌کننده بودن برنامه‌ها ناراضی بودند و همین کسالت‌باری، ناکارآمدی آن‌ها را نیز در پی داشته است. یکی از دانشجویان ورودی سال ۱۳۹۴، رنجش خود از این موضوع را با این جمله‌ها بیان می‌کند:



«نحوه برخورد، افتضاح و همه چیز مانند سربازی اجباری بود. یکی از تلخ‌ترین خاطرات کل عمر من بود. در حدی که روز دوم، والدینم از ساری با خودروی شخصی به دنبال من آمدند و از اردو خارج شدم. رسماً زندانی مان کرده بودند». افزون‌براین، برنامه‌های فرهنگی رسمی می‌تواند پیامدهای اجتماعی ناخواسته و منفی‌ای داشته باشد؛ به عنوان مثال، در برنامه شریف‌تاک در سال ۱۳۹۸^۱، تقریباً همه سخنرانان درباره رشته‌های مهندسی صحبت کردند و علوم پایه‌ای‌ها را کنار گذاشتند که این کار سبب ایجاد حس ناخوشایندی در دانشجویان این رشته‌ها شده بود. دانشجوی دختر رشته فیزیک ورودی ۱۳۹۸ به ما گفت: «شریف‌تاک اصلاً بهم حس خوبی نداد؛ چون اصلاً ما علوم پایه‌ای‌ها رو آدم حساب نمی‌کردن، یا دیگه می‌خواستن خیلی حال بدن، می‌گفتن شما هم می‌رید با فلان رشته مهندسی همکاری می‌کنید و یه کار خوب براتون به وجود میاد؛ درحالی‌که شخصاً اصلاً دوست ندارم حتی به مهندسیا نزدیک بشم». یکی از دانشجویان رشته ریاضی ورودی سال ۱۳۹۶، بسیاری از مسائل به دست آمده از مصاحبه را این گونه برای ما منعکس کرده است:

با بازخوردی که از سال‌بالایی‌ها و استاد همراه گرفتم، در همان ابتدا تصمیم گرفتم تغییر رشته بدهم. فهمیدم بدترین انتخاب ممکن برای من ریاضی شریف است... بدترین روزهای دانشگاهم، اردوی ورودی سال ۹۶ بود. سال‌بالایی‌های ما به جای اینکه برقراری رابطه سالم با جنس مخالف را یاد بدهند (حداقل به مایی که مذهبی بودیم)، کلاً سعی می‌کردند به ما القا کنند که با آن‌ها هیچ‌گونه صحبت و... نداشته باشیم (این مسئله در برقراری ارتباط با taها (دستیاران اساتید) و در نتیجه در نمرات، به شدت به من و بقیه بچه‌های مذهبی هم دوره‌ایم ضربه زد). اسم جاهای مختلف دانشگاه را می‌گفتند و می‌خندیدند که نباید بهشان بگوییم، زودشان است! با اینکه خودم مذهبی بودم و هستم، از طیف مذهبی دانشگاه به شدت زده شدم. شرکت در بازی‌ها و تمام مراسم‌ها اجباری بود! از همان ابتدا دیکتاتوری و سال‌بالایی بازی خود را نشان دادند. خود را عالم کل می‌دانستند و می‌خواستند ما را به زور به راهی که فکر می‌کردند به نعمان است، سوق دهند، بدون اینکه در نظر بگیرند ما نیز انسانیم و باید قدرت انتخاب داشته باشیم. هنوز هم گاهی که سرگروه‌هایمان را می‌بینم، نمی‌توانم با دید مثبتی به آن‌ها نگاه کنم. اگر برگردم، به هیچ وجه در آن اردو شرکت نمی‌کنم.

۶-۲-۷. جمع‌بندی روایت از پایین، بخش کیفی

همسو با نتایج به دست آمده از روایت مجریان اردو، چهار محور «سرگروه محوری»، «انتخاب سرگروه‌ها از میان گروه‌های مذهبی و بسیجی»، «نقش مهم برگزاری حسینیه‌ای

۱. برنامه‌ای با مضمون سخنرانی برخی دانش‌آموختگان و استادان دانشگاه درباره مسیرهای موفقیتشان که در قالب تداک برگزار شد.

اردو در مشهد» و تأکید بر «تفکیک جنسیتی» از الگوهای اجتماعی-مدیریتی پایداری در برگزاری اردوهای دهه‌های ۱۳۸۰ و ۱۳۹۰ هستند که در روایت از پایین دانشجویان نیز به خوبی حس شده‌اند؛ ولی واکنش‌های متفاوتی به آن‌ها وجود داشته است که نشان‌دهنده دودستگی دانشجویان در موافقت و مخالفت با آن‌هاست. افزون‌براین، همسو با مقوله‌های حساس اولیه، شکاف‌های اجتماعی افقی و عمودی مهمی میان دو جنس، رتبه‌ها، مدارس، تهرانی-شهرستانی، رشته‌ها، عقاید مذهبی-ایدئولوژیک، تمایل و عدم تمایل به مهاجرت تحصیلی، میدان اردو را شکل داده و واکنش‌های گوناگونی را ایجاد کرده است. دلالت‌ها و گستره این واکنش‌ها، موضوعی است که با طراحی و اجرای یک پیمایش در میان دانشجویان دانشگاه صنعتی شریف، با وضوح بیشتری نمایان می‌شود.

۳-۶. مرحله سوم: روایت از پایین، بخش کمی

در سومین گام، برای سنجش واکنش‌های فرهنگی و اجتماعی مخاطبان به اردو، پس از مصاحبه کیفی، روش پرسش‌نامه به کار گرفته شد تا تصویری کمی از رضایت و نارضایتی دانشجویان از راهبردهای گوناگون اجراشده در اردوی ورودی‌ها به دست آید^۱.

۴۰۷ نفر در این پیمایش شرکت کرده‌اند که از این تعداد، ۱۱۰ نفر در اردوی ورودی سال خود شرکت نداشته و ۲۹۷ نفر در اردو حضور داشته‌اند. تفکیک شرکت‌کنندگان با توجه به ویژگی‌های گوناگون به صورت زیر است:

- ۶۹ درصد آقا، ۳۱ درصد خانم؛
- ۵۷/۲ درصد ورودی منطقه ۱، ۳۵/۴ درصد منطقه ۲، و ۷/۴ درصد منطقه ۳؛
- ۶۰ درصد غیر خوابگاهی و ۴۰ درصد خوابگاهی؛
- میانگین میزان مذهبی بودن افراد به نظر خودشان هنگام ورود به دانشگاه (عدد ۱ مذهبی و عدد ۵ کاملاً غیر مذهبی): ۲/۶۳

۱. گفتنی است، استفاده از روش کمی و پرسش‌نامه در این بخش پژوهش نه به منظور ارائه «تبیینی» از رابطه علی یا همبستگی میان متغیرهای ثابت و وابسته در پژوهش، بلکه تنها با هدف قابل تعمیم کردن نتایج به دست آمده در مرحله دوم پژوهش، یعنی روایت از پایین دانشجویان بوده است و به همین دلیل، فاقد عملیات آماری بر روی داده‌هاست. با توجه به اینکه محورهای اجتماعی و فرهنگی اصلی واکنش دانشجویان به اردو در دو بخش پیشین شناسایی شده‌اند، در این بخش، تنها جهت کلی و شدت همسویی یا مخالفت مخاطبان با برنامه‌های فرهنگی و اجتماعی اردو سنجیده شده است.



• میانگین میزان مذهبی بودن افراد به نظر خودشان هنگام خروج از دانشگاه/هم‌اکنون (عدد ۱ مذهبی و عدد ۵ کاملاً غیر مذهبی): ۲/۹۲

• ۱۶/۷ درصد از افراد، تجربه سرگروهی در اردوی ورودی را داشته‌اند.

در پرسش‌نامه الکترونیکی، محلی برای دریافت دیدگاه‌های کسانی که در اردوی ورودی‌های سال خود شرکت نکرده بودند، در نظر گرفته شده بود که مواردی چون «عدم رضایت طیف‌های مختلف»، «جهت فکری و اعتقادی خاص برگزارکنندگان»، «بی‌نیازی از اردو به خاطر هم‌مدرسه‌ای‌های زیاد در دانشگاه»، «عدم جذابیت اماکن مذهبی»، «اردو به‌عنوان مجرای ورود به تشکیلات مذهبی»، «خسته‌کننده بودن صحبت‌های استادان»، «سوءاستفاده از تازه‌واردها» و «دیکته شدن ارزش‌ها» در آن بازتاب یافت.

حدود ۷۳ درصد از پاسخ‌دهندگان به این پرسش‌نامه در اردوی ورودی‌ها شرکت داشته‌اند که تقریباً با میانگین آمار حضور دانشجویان دانشگاه صنعتی شریف از سال ۱۳۸۵ به این سو یکسان است (حسینی، ۱۳۹۸). پاسخ مثبت ۷۷ درصد از کسانی که در اردوی ورودی‌ها شرکت کرده‌اند به پرسش «آیا در صورت بازگشت به گذشته باز هم در اردو شرکت می‌کنید»، نشان‌دهنده رضایت‌مندی و تأثیرگذاری مثبت کلی اردوی ورودی‌ها است. افزون‌براین، نیمی از کسانی که در اردو نبوده‌اند نیز به پرسش یادشده، پاسخ مثبت داده‌اند که در مجموع، می‌تواند بر رضایت ۶۸ درصد دانشجویان دانشگاه دلالت کند؛ بنابراین، فضای دانشجویی دانشگاه صنعتی شریف درباره‌ی اردوهای ورودی از سال ۱۳۸۵ تا ۱۳۹۸ به دو جمعیت با دیدگاه متضاد تقسیم می‌شود: دوسومی که از اردو راضی و با آن موافق هستند و یک‌سومی که از آن ناراضی و با آن مخالف هستند. در این میان، نکته مهم این است که با توجه به دیدگاه‌های تکمیلی دریافت‌شده در کنار پرسش‌نامه این‌گونه به نظر می‌رسد که بیشتر ناراضیان از اردو، چه آن‌ها که حاضر بوده‌اند و چه کسانی که به دلیل «عدم جذابیت» در آن شرکت نکرده‌اند (که برپایه برآورد پرسش‌نامه، حدود ۲۸ درصد دانشجویان دانشگاه صنعتی شریف را دربر می‌گیرد)، برگزاری اردو توسط گروه‌های مذهبی و بسیجی را از مهم‌ترین دلایل احساس بیگانگی و مخالفتشان با اردو دانسته‌اند. وجود این شکاف عمیق، بزرگ، و تأثیرگذار در اردو، در داده‌های دیگر به‌دست آمده از پرسش‌نامه نیز کاملاً مشهود است.



یکی از بخش‌های اصلی پرسش‌نامه، سنجش واکنش دانشجویان به اهداف فرهنگی آشکار و برنامه‌ریزی شده‌ی اردو در سه بعد شخصیتی، تحصیلی-شغلی، و نخبگانی-عمومی است که کم‌وبیش در همه‌ی دوره‌ها، مورد توجه طراحان و برگزارکنندگان اردو بوده است. گویه‌های مربوط به ارزیابی میزان موفقیت بعد شخصیتی برنامه‌های فرهنگی اردو در جدول شماره (۱) آمده است. در بعد شخصیتی، نتایج مثبت به دست آمده در گزاره‌های «گویه ۱» شرکت در برنامه‌های اردو (۱/۸۱؛ گ ۸) آشنایی با هم‌ورودی‌ها (۲/۴۵؛ گ ۶) وجود فرصت یادگیری و گفت‌وگو (۲/۶۱؛ گ ۷) مفرح و بانشاط بودن اردو (۲/۵۱)، آقایان ۲/۴۴ و خانم‌ها (۲/۷۰) نشان می‌دهد که اردوی ورودی‌ها در جامعه‌پذیر کردن ورودی‌های جدید برای آشنایی با یکدیگر در محیطی گرم و دوستانه موفق بوده است.

جدول ۲. گویه‌های مربوط به سنجش واکنش دانشجویان به بعد شخصیتی اهداف فرهنگی

گویه ۱	در بیشتر برنامه‌های اردو شرکت کرده‌ام.
گویه ۳	فرصت انجام کار گروهی و یادگیری تعامل جمعی در اردو وجود داشت.
گویه ۴	محتوای ارائه شده در اردو، ذهن من را نسبت به چند پرسش اساسی در مورد زندگی، کنجکاو کرد.
گویه ۵	در اردو احساس کردم به عنوان دانشجوی، یک شخصیت اجتماعی جدید پیدا کرده‌ام.
گویه ۶	در اردو فرصت یادگیری و گفت‌وگو با یکدیگر وجود داشت.
گویه ۷	فضای اردو شادی بخش و بانشاط بود.
گویه ۸	در اردوی ورودی‌ها تاحدزیادی با هم‌ورودی‌هایم آشنا شدم.
گویه ۹	در اردو، محتوایی ارائه شد که من را برای زندگی در خوابگاه آماده کرد.
گویه ۱۰	درباره جنبه‌های گوناگون رابطه با جنس مخالف، مطالبی در اردو ارائه شد.
گویه ۱۱	فضای اردو در مجموع، در مدیریت روابط آتی با جنس مخالف به من کمک کرد.
گویه ۲۹	اردو باعث ایجاد عزمی تازه در من برای پیمودن مسیر دانشجویی شد.

بر پایه‌ی نتایج به دست آمده از مصاحبه‌ها، این رضایت‌مندی، اتفاقی نیست و احتمالاً بیش از همه، وام‌دار سرگروه‌ها و سپس، برنامه‌های دسته‌جمعی و تفریحی و مسابقات و فعالیت‌های ورزشی بین‌دانشکده‌ای است. سرگروه‌ها، موفق‌ترین بخش اردوهای ورودی بوده‌اند که در همه‌ی این سال‌ها، کارنامه‌ی قابل قبولی به دست آورده‌اند. همه‌ی گزاره‌های مربوط به سرگروه‌ها (جدول شماره ۲) بدون مناقشه، رضایت‌مندی ورودی‌های جدید را در پی داشته است: موارد «گ ۲۱» رضایت از تعامل و رفتار سال‌بالایی‌ها (۲/۰۴؛ گ ۲) روابط دوستانه



و پایدار با سرگروه‌ها (۲/۲۹)؛ گ (۱۷) گمراه‌کننده نبودن توصیه‌های شغلی و تحصیلی سرگروه‌ها (۳/۶۸)».

جدول ۳. گویه‌های مربوط به سنجش واکنش دانشجویان به سرگروه‌ها

گویه ۲	برخی از دوستی‌های پایدار من در اردوی ورودی‌ها شکل گرفت.
گویه ۲۱	از تعامل و رفتار سال‌بالایی‌ها در اردو راضی بودم.
گویه ۲۳	توصیه‌های شغلی و تحصیلی سرگروه‌ها گمراه‌کننده بود.

اما کمی که از سطح اولیه جامعه‌پذیری و ایجاد روابط دوستانه میان ورودی‌ها و فضای باشا ط _ که در میان دختران پایین‌تر از پسران است _ فاصله می‌گیریم، اردوی ورودی‌ها از منظر آموزه‌های فرهنگی در بعد شخصیتی، به‌طور کامل، ناکارآمد به نظر می‌رسد. کارنامه اردوی ورودی‌های دانشگاه صنعتی شریف در دو دهه اخیر، نمره‌های منفی زیادی را در شاخص‌های (۳) کار گروهی و یادگیری تعامل جمعی (۳/۱۵)؛ گ (۵) به‌دست آوردن یک شخصیت اجتماعی جدید به‌عنوان دانشجو (۳/۱۵)؛ گ (۲۹) ایجاد عزمی تازه برای پیمودن مسیر دانشجویی (۳/۴۸)؛ گ (۹) آمادگی برای زندگی خوابگاهی (۳/۵۲)؛ گ (۴) کنجکاوی درباره چند پرسش بنیادین مربوط به زندگی (۳/۷۱)؛ گ (۱۰) ارائه محتوا درباره رابطه با جنس مخالف (۴/۰۸) خانم‌ها، (۴/۲۹) آقایان؛ گ (۱۱) فضای اردویی کمک‌کننده به مدیریت روابط آتی با جنس مخالف (۴/۳۲)، خانم‌ها (۴/۵۱)، آقایان (۴/۲۹) به‌دست آورده است. شاخص‌های آخر، به‌گونه‌ای مشخص و آشکارا به سیاست تفکیک جنسیتی اردوی ورودی‌ها و فرهنگ غالب سرگروه‌های مذهبی مربوط می‌شود که رابطه با جنس مخالف را به‌عنوان نوعی ناهنجاری و آسیب به‌شمار می‌آورند و این مشکل در دیدگاه‌های مکمل در پرسش‌نامه و مصاحبه‌ها نیز به‌گونه‌ای گویا بازتاب یافته است.

در بعد دوم اهداف فرهنگی اردو یعنی جنبه تحصیلی-شغلی (جدول شماره ۳) نیز نمره اردو همچنان منفی است و نتوانسته است آشنایی لازم را درباره رشته تحصیلی، مسائل آموزشی، و آینده شغلی برای دانشجویان فراهم کند. گزاره‌های زیر به‌ترتیب بیشترین نمره منفی را در این زمینه کسب کرده‌اند: گ (۱۲) رفع نگرانی‌های آموزشی (۳/۱)؛ گ (۲۰) ایجاد علاقه‌مندی به رشته تحصیلی (۳/۳۱) (با تفاوت بنیادین میان علوم پایه (۳/۸۱) و مهندسی



برق و کامپیوتر (حدود ۲/۷)؛ گ ۱۵) آشنایی کافی با ابعاد دانشگاهی رشته تحصیلی (۳/۴۳)؛ گ ۱۸) ارائه چشم انداز مناسب شغلی (۳/۶)؛ گ ۲۸) کمک به هدفمندی تحصیلی (۳/۷۷)؛ گ ۲۶) آشنایی با مسائل صنعتی و اقتصادی کشور متناسب با رشته تحصیلی (۳/۸۶). شاخص دیگر مرتبط با جنبه تحصیلی-شغلی به نگاه اردو به مهاجرت تحصیلی دانشجویان به خارج از کشور مربوط می شود که موافق نبودن با این گزاره (گ ۱۹): ارائه محتوای مناسب درباره ادامه تحصیل در خارج از کشور و مهاجرت (۳/۸۲) نشان می دهد که اردو نتوانسته است در این جهت نیز گام مثبتی بردارد.

جدول ۴. گویه های مربوط به سنجش واکنش دانشجویان به بعد تحصیلی-شغلی اهداف فرهنگی

گویه ۱۲	به بسیاری از پرسش های من درباره مسائل آموزشی (مثلاً انتخاب واحد، و...) پاسخ داده شد.
گویه ۱۵	در این اردو به اندازه کافی با جنبه های دانشگاهی رشته تحصیلی ام آشنا شدم.
گویه ۱۸	چشم انداز مناسبی از آینده شغلی رشته ای که در آن قبول شده بودم، ارائه شد.
گویه ۱۹	در اردو، مطالب مناسبی درباره مهاجرت یا اپلای ارائه شد که در تصمیم گیری های آتی من تأثیرگذار بود.
گویه ۲۰	اردو سبب شد که من به رشته تحصیلی ام علاقه مند شوم.
گویه ۲۶	اردو کمک کرد تا متناسب با رشته ام، با مسائل صنعتی و اقتصادی کشور آشنایی پیدا کنم.
گویه ۲۸	اردو باعث هدفمندی من در مسیر تحصیل شد.

در بعد سوم اهداف فرهنگی آشکار، یعنی جنبه نخبگانی-عمومی (جدول شماره ۴) نیز اردو نتوانسته است نقش مثبتی ایفا کند و نتایج به دست آمده در گزاره های مربوط به این کارکرد از پرسش نامه، نارضایتی های شدیدی را نمایان می کند: گ ۲۴) ایجاد دغدغه درباره مسائل و توسعه کشور (۳/۶۷)؛ گ ۲۵) ایجاد احساس مسئولیت در مورد وضعیت مردم کشورم (۳/۷۸)؛ گ ۲۷) ایجاد امیدواری به آینده خود و کشور (۳/۷۵). این شاخص ها زمانی که در کنار نمره های منفی هدفمندی تحصیلی و ایجاد عزمی تازه برای پیمودن مسیر دانشجویی قرار می گیرد، نشان می دهد که اردوی ورودی های دانشگاه صنعتی شریف را نباید به مثابه یک رسانه و برنامه فرهنگی به شمار آورد و اهداف و کارکردهای اصلی را باید در جای دیگری غیر از پیام های آشکار و طرح و برنامه ظاهری آن جست و جو کرد.



جدول ۵. گویه‌های مربوط به سنجش واکنش دانشجویان به بعد نخبگانی-عمومی اهداف فرهنگی

گویه ۲۴	اردو دغدغه‌هایی را در مورد مسائل و توسعه کشور در من به وجود آورد.
گویه ۲۵	اردو سبب شد که احساس مسئولیت بیشتری در مورد وضعیت مردم کشورم پیدا کنم.
گویه ۲۷	بر اثر اردو به آینده خود و کشورم امیدوار شدم.

از منظر الگوهای اجتماعی پنهان افقی پرسش‌نامه نشان می‌دهد که اردو به اندازه چشمگیری در برطرف کردن شکاف تهرانی-شهرستانی و شکاف‌های قومیتی، چه در میان خود ورودی‌ها و چه در میان ورودی‌ها و برگزارکنندگان، موفق بوده است (گ ۳۰: تعامل مثبت بین قومیت‌ها و شهرهای مختلف (۲/۳۹)). همچنین، موافقت با گزاره روابط نسبتاً خوب میان دانش‌آموختگان مدارس مطرح و دیگران (گ ۳۱: (۲/۸۸)) و همچنین، مخالفت با گزاره‌ای که از سایه سنگین رتبه‌های کنکور بر روابط داخل اردو حکایت می‌کرد (گ ۳۲)، نشان می‌دهد که فشار تبعیض آمیز ناشی از ارزش‌گذاری رشته‌های تحصیلی در کنکور و همچنین، مدارس، تا حد زیادی در همه سال‌ها به خوبی کنترل شده است. هرچند پاسخ مثبت دانشجویان علوم پایه به گزاره «سایه رتبه‌های کنکور و رشته تحصیلی بر روابط بین دانشجویان، سنگینی می‌کرد»، در مقابل رشته‌های دیگر، نشان می‌دهد که دانشجویان علوم پایه، احساس تبعیض زیادی را درباره خود احساس می‌کنند (گویه‌ها در جدول شماره ۵).

جدول ۶. گویه‌های مربوط به سنجش واکنش دانشجویان به الگوهای اجتماعی پنهان افقی

گویه ۳۰	تعامل میان افراد از قومیت‌ها و شهرهای مختلف ایران مناسب بود.
گویه ۳۱	در اردو روابط خوبی میان دانش‌آموختگان مدارس خاص و برجسته با ورودی‌های دیگر وجود داشت.
گویه ۳۲	سایه رتبه‌های کنکور و رشته تحصیلی بر روابط بین دانشجویان سنگینی می‌کرد.

از منظر الگوهای اجتماعی-مدیریتی عمودی مربوط به برگزارکنندگان نیز پرسش‌نامه (گویه‌های مرتبط در جدول شماره ۶) نتایج گویایی، به‌ویژه در مورد شکاف مذهبی و سیاسی-ایدئولوژیک در اختیار ما می‌گذارد. بیشتر ورودی‌های جدید بر این نظر بوده‌اند که: گ ۳۵) «سال‌بالایی‌ها و مسئولان اردو از یک طیف فکری خاص هستند» (۲/۵۳)؛ گ ۳۳) «اردو بیشتر، دانشجویان مذهبی را مخاطب قرار داده است» (۲/۹۲). همان‌گونه که گفته



فصلنامه تحقیقات فرهنگی ایران

۱۰۰

دوره ۱۵، شماره ۳
پاییز ۱۴۰۱
پیاپی ۵۹



شد، این شکاف مذهبی به اندازه‌ای اهمیت دارد که در بسیاری از دیدگاه‌ها و مصاحبه‌ها نیز بازتاب یافته و مهم‌ترین عامل نارضایتی مطلق از اردو (تصمیم به عدم حضور) بوده است. با این حال، به نظر می‌رسد که این شکاف مذهبی، بیشتر ماهیتی فرهنگی-اجتماعی دارد و چندان به شکاف سیاسی تبدیل نشده و مخالفت با گزاره (۳۴) «عدم احساس راحتی همه طیف‌های سیاسی (۳/۲)» نشان می‌دهد که مسائل سیاسی به‌طور میانگین، چندان در اردو مطرح نشده و شکافی را پدید نیاورده است. با این حال، با توجه به واریانس بالای دوقطبی شدن و دوگانگی گسسته پاسخ‌دهندگان در نمودارهای مربوط به «شکل‌گیری دوستی‌های پایدار؛ شخصیت یافتن در اردو؛ بیشتر مخاطب بودن مذهبی‌ها؛ راحتی طیف‌های مختلف سیاسی» به نظر می‌رسد که شکاف مذهبی در این شاخص‌ها نیز نفوذ داشته و نوعی فضای دوقطبی مذهبی-غیرمذهبی را در اردو پدید آورده و سبب شده است که غیرمذهبی‌ها نتوانند به اندازه کافی با اردو ارتباط برقرار کنند و در نتیجه نارضایتی آن‌ها در بقیه شاخص‌ها نیز نمود پیدا کرده است. نمره‌های بسیار پایین دو گزاره «گ ۱۳» آشنایی با تشکل‌های دانشجویی (۳/۸۴) و «گ ۱۴» کانون‌های فرهنگی (۳/۹۲) وجود نوعی انحصار تشکیلاتی در اجرای اردو و عدم مشارکت بقیه گروه‌های دانشجویی را تأیید می‌کند.

جدول ۷. گویه‌های مربوط به سنجش واکنش دانشجویان به الگوهای اجتماعی-مدیریتی عمودی مربوط به

برگزارکنندگان

گویه ۱۳	در اردو با تشکل‌های مختلف دانشجویی آشنا شدم.
گویه ۱۴	در اردو با گروه‌ها و کانون‌های مختلف فرهنگی-دانشجویی آشنا شدم.
گویه ۳۳	اردو بیشتر، دانشجویان مذهبی را مخاطب قرار داده بود.
گویه ۳۴	دانشجویان همسو با برخی طیف‌های سیاسی در اردو احساس راحتی نمی‌کردند.
گویه ۳۵	احساس می‌شد، سال‌بالایی‌ها و مسئولان اردو در یک طیف فکری خاص قرار دارند.

۷. نتیجه‌گیری

اردوی ورودی‌های جدید دانشگاه صنعتی شریف، یک اقدام رسمی فرهنگی و اجتماعی است که در دو دهه اخیر با الگوهای مدیریتی کم‌وبیش ثابتی در این دانشگاه اجرا شده است. برپایه نتایج به‌دست آمده در مرحله نخست این پژوهش، مهم‌ترین آن‌ها عبارت‌اند

از: ۱) برگزاری انحصاری اردو توسط گروه‌ها و کانون‌های مذهبی، به‌ویژه بسیج و هیئت و عدم مشارکت گروه‌های دانشجویی دیگر؛ ۲) نقش کلیدی شبکه سرگروه‌های مذهبی در ایجاد روابط اجتماعی و الگوسازی دانشجویی؛ ۳) برگزاری اردو در فضاهای مذهبی حسینیه‌ای در مشهد؛ ۴) تفکیک جنسیتی. همان‌گونه که به تفصیل بررسی شد، این اقدام علاوه بر آنکه خود طرح و برنامه فرهنگی مشخص و آشکاری در راستای آماده‌سازی دانشجویان برای ورود به دانشگاه صنعتی شریف دارد، به‌گونه‌ای پنهان و نهفته، یکی از فرایندهای اصلی و مهم برای تغییر و سامان‌دهی نیروها و شکاف‌های اجتماعی از پیش موجود در میان دانشجویان ورودی جدید دانشگاه است. اردو برپایه پیام‌های فرهنگی آگاهانه آن، در پی ارتقای ابعاد شخصیتی، تخصصی، نخبگانی است، اما در واقعیت اجتماعی ناخودآگاه، به‌عنوان یک نیروی نظم‌دهنده مذهبی، مردانه، اصول‌گرایانه، و مخالف با مهاجرت تحصیلی بروز می‌کند.

در واکنش به این دو ساحت فرهنگی-اجتماعی اقدام اداری و رسمی برگزاری اردوی ورودی‌ها، دانشگاه صنعتی شریف به‌طور کلی به دو پاره فرهنگی و اجتماعی موافق و مخالف تقسیم شده است که برپایه آنچه در پژوهش حاضر بیان شد، محور اصلی این دو قطبی شدن، حول شکاف مذهبی و زیست مذهبی-تشکیلاتی است که بر شکاف‌ها و دوگانگی‌های بالقوه دیگر در فضای دانشجویی دانشگاه صنعتی شریف نیز تأثیرگذار بوده است. پژوهش حاضر نشان داد که اردو در بسیاری از کارکردهای فرهنگی خود ناموفق بوده، اما کارکرد اصلی خود را به‌مثابه نیروی مهندسی اجتماعی-مذهبی دانشگاه صنعتی شریف حفظ کرده است و درعین حال واکنش‌های قدرتمندی را نیز علیه خود پدید آورده که به دو قطبی شدن فضای دانشگاه انجامیده است؛ دو قطبی فرهنگی-اجتماعی‌ای که در یک قطب آن دانشجویانی قرار می‌گیرند که با جهت‌گیری انحصاری، تبلیغات فرهنگی، جامعه‌پذیری، هویت‌سازی، و شبکه‌سازی خاص مورد نظر گروه‌های مذهبی در قالب اردوی ورودی‌ها مخالف بوده و در نتیجه، در فرایند جامعه‌پذیری اولیه و مرکزی دانشگاه مشارکت نمی‌کنند؛ و در قطب دیگر، شبکه اجتماعی و فرهنگی شکل‌ها و نیروهای مذهبی دانشگاه که از اردوی ورودی‌ها به‌عنوان گذرگاهی برای جذب نیروی انسانی و ادغام



جهت‌گیری خود با مدیریت اداری، جامعه علمی، و فرهنگ و قدرت رسمی دانشگاه بهره می‌برند؛ و فضایی در میان این دو قطبی، که اگرچه در مجموع، نقش مثبتی برای اردوی ورودی‌ها قائل می‌شوند، تک‌صدایی مذهبی و شکاف جنسیتی-مذهبی حاکم بر اردو در همان نقطه شروع دانشگاه، آن‌ها را بیگانه و با چالش روبه‌رو می‌کند.

به بیان روشن‌تر، اردوی ورودی‌های دانشگاه صنعتی شریف در طول دو دهه اخیر همچون موتوری عمل کرده که با برکشیدن دانشجویان بیشتر مذهبی و منزوی کردن دانشجویان کمتر مذهبی، شکاف فرهنگی-اجتماعی بزرگی را پیرامون مذهب در دانشگاه پدید آورده است. البته این کارکرد اصلی، بر کارکردهای فرهنگی دیگر اردوی ورودی‌ها تأثیر گذاشته و متناسب با آموزه‌های فرهنگی خود با برخی شکاف‌ها مانند شکاف جنسیتی و حذف دختران از فضای اردو یا مخالفت با تحصیل در خارج از کشور، همسو، و به برخی شکاف‌ها مانند شکاف تهرانی-شهرستانی، شکاف منزلتی میان رشته‌ها، یا شکاف میان مدارس، بی‌اعتنا است. با توجه به اینکه نشانه‌های اندکی از تغییر این کلان‌الگوی تکرارشونده در چندسال اخیر به چشم می‌خورد، به نظر می‌رسد که بدون ترمیم این کژکار مرکزی، عملکرد اردوی ورودی‌های جدید در سال‌های آینده، به فرقه‌گرایی، رشد نیافتگی فرهنگی و اجتماعی، نابرابری پیرامون دو محور اصلی مذهب و جنسیت، و گسترش ساختاری تبعیض به دیگر حوزه‌های آموزشی، اقتصادی، و سیاسی در فضای فرهنگی-اجتماعی دانشگاه صنعتی شریف دامن خواهد زد.

۱۰. سپاسگزاری

این مقاله، برگرفته از پژوهشی با عنوان «آیین ورود به دانشگاه» است که در زمستان ۱۳۹۸ به سفارش و با حمایت مالی معاونت فرهنگی دانشگاه صنعتی شریف در اندیشکده راهبردی مهاجر این دانشگاه، با مدیریت علمی و پژوهشی نگارنده و همکاری خانم مینا اصغرزاده و آقایان مرتضی کیانی و حسن اسماعیلی انجام شده است. بی‌تردید، بدون کمک این دانشجویان فعال، خوشفکر و پرتلاش دانشگاه شریف و حمایت‌های دکتر سیدحسن حسینی، معاون فرهنگی دانشگاه در آن زمان، و دکتر جواد درویش مشاور فرهنگی ایشان و دوست و همکار دیرینم در اندیشکده مهاجر، این پژوهش به سرانجام نمی‌رسید.



- ایبا، حمید؛ خانی، مهدی (۱۳۹۱). اثربخشی قدرت نرم برنامه‌های راهیان نور. مطالعات قدرت نرم، ۲(۷)، ۲۸-۹. doi: 20.1001.1.23225580.1391.2.7.1.8
- افتخاری، اصغر؛ و حسین‌زاده، احمد (۱۳۹۵). کارکردهای اجتماعی انقلاب اسلامی: مطالعه اردوهای جهادی. مطالعات دولت‌پژوهی در جمهوری اسلامی ایران، ۲(۲)، ۲۸-۷.
- بسپج دانشجویی دانشگاه شریف (۱۳۹۰). سند طرح و برنامه اردوی ورودی‌های سال ۹۰. نوشته شده توسط تیم طرح و برنامه هیئت اجرایی اردوی ورودی‌ها، منتشرنشده (سند نزد نگارنده موجود است)
- بسپج دانشجویی دانشگاه شریف (۱۳۸۶). طرح جامع ورودی‌های جدید ۱۳۸۶. نوشته شده توسط مجمع شهیدبهبشتی، منتشرنشده (سند نزد نگارنده موجود است)
- چوان، لی فو؛ پنگ، جین؛ بایراملو، بخشعلی (۱۳۹۹). بررسی اردوی راهیان نور در ایران. نامه هویت، ۵۳، ۲۹-۳۶.
- حسین‌زاده، احمد (۱۳۹۵). کارکردهای سیاسی و اجتماعی اردوی جهادی، ره‌آورد سیاسی، ۴۷(۱)، ۳۵-۶۵.
- رازقی، نادر؛ فیروزجانیان، علی‌اصغر؛ شریفی‌مقدم، پرویز؛ هاشمیان، بهزاد (۱۳۹۵). گردشگری جنگ: تحلیل کیفی سفر راهیان نور به مناطق عملیاتی. برنامه‌ریزی و توسعه گردشگری، ۱۷(۲)، ۹۷-۱۱۴.
- رسولی، محمد (۱۳۸۵/۹/۵). گزارشی از فعالیت‌های انجام‌شده جهت اردوی دانشجویان ورودی جدید ۱۳۸۵-۱۳۸۶. منتشرنشده (سند نزد نگارنده موجود است)
- سبکتکین‌ریزی، قربانعلی؛ جعفری، احمد (۱۳۹۸). بررسی تأثیرگذاری اجتماعی-فرهنگی اردوهای راهیان نور دانش‌آموزی (مطالعه موردی دانش‌آموزان متوسطه شهر کرج). خانواده و پژوهش، ۱۶(۳)، ۱۷۰-۱۵۳.
- سلطانی، محمدرضا؛ خانی، علی (۱۳۹۵). استخراج معیارهای ارزیابی عملکرد دستگاه‌های فرهنگی مبتنی بر انتظارات و مطالبات مقام معظم رهبری (مدظله العالی). مدیریت اسلامی، ۲۴(۲)، ۱۳۳-۱۰۵.
- طلوعی، عباس؛ و رحمانی، جعفر (۱۳۸۷). طراحی و تبیین مدل ارزیابی امور فرهنگی با استفاده از مدل‌های کمی. مدیریت فرهنگی، ۲(۱)، ۱۳-۱.
- فرزانه، عبدالحمید؛ و امیریان‌زاده، مژگان (۱۳۹۷). میزان اثربخشی برنامه‌های فرهنگی دانشگاه آزاد اسلامی فارس از دیدگاه دانشجویان. رهیافتی نو در مدیریت آموزشی، ۷(۲۷)، ۱۷۸-۱۶۳.
- کریمیان، حسین؛ صفایی اصل، محسن (۱۴۰۰). ارزیابی میزان اثربخشی برنامه‌های فرهنگی-تربیتی دانشگاه فرهنگیان. پژوهش در تربیت معلم، ۴(۲)، ۶۱-۸۴.



مسعودی، حمید؛ و نوغانی، محسن (۱۳۹۲). تأثیر اردوی راهیان نور بر نگرش رفتاری شناختی دانشجویان نسبت به مقوله شهادت (مطالعه پانل). فصلنامه علمی تربیت اسلامی، ۸ (۱۷)، ۱۲۳-۱۴۴.

ملانوروزی، م (۱۳۶۹). با نسیم آشنایی، یادداشتی بر اردوی آشنایی با دانشگاه. دانشگاه انقلاب (نشریه جهاد دانشگاهی)، ۷۸، ۷۹، ۵۰.



فصلنامه تحقیقات فرهنگی ایران

۱۰۵

فرا تراژیک اردو: بررسی
تأثیر اردوی...