



## Introducing and Analytical study of Architectural ornaments of the tomb of SheikhKhalifa Khafr (Emphasizing the tile mihrab in the Pars Museum in Shiraz)

Zahra Rashednia<sup>1</sup>, Ahmad Salehi Kakhki<sup>2\*</sup>

1. Ph.D. Candidate of Archaeology (Islamic Era), Department of Archaeology, Faculty of Conservation & Restoration, Art University of Isfahan, Isfahan, Iran
2. Associate Professor, Department of Archaeology, Faculty of Conservation & Restoration, Art University of Isfahan, Isfahan, Iran

### Article Info

#### Original Article

Received: 2022/06/23;  
Accepted: 2022/09/26;  
Published Online 2022/12/17

doi [10.30699/athar.43.3.550](https://doi.org/10.30699/athar.43.3.550)

Use your device to scan  
and read the article online



#### Corresponding Author

**Ahmad Salehi Kakhki**

Associate Professor,  
Department of Archaeology,  
Faculty of Conservation &  
Restoration, Art University  
of Isfahan, Isfahan, Iran

#### Email:

[Salehi.k.a@au.ac.ir](mailto:Salehi.k.a@au.ac.ir)

### ABSTRACT

The Tomb of SheikhKhalifeh Khafr has a very important Status due to the existence of archirecture and various decoration such as carving, Wall paintings, stucco Decoration, Tile Decoration especially its tiled mihrab. Therefore, the leading research introduces Architectural ornaments of the tomb with emphasis on its unique tile mihrab, preserved in the Pars Museum in Shiraz. Therefore, one of the purposes of this article is to identify the types of decorations in The Tomb of SheikhKhalifeh Khafr. This study sought to answer the following questions; What are the decorative characteristics of The Tomb of SheikhKhalifeh Khafr and its tiled mihrab? What are the commonalities in factors of structure (general shape), Motifs and inscriptions, on the Tile mihrab of the Tomb of SheikhKhalifeh whitt the tiling decoration of Timurid buildings? The collected data were then analyzed through the historical interpretive method. The results of this research indicate that the structure and appearance of the building, the use of Truncated Stone, the use of "regular hexagonal" knots in the dado, common Khataei elements in tiles and Wall paintings, are comparable in the architecture and decorations of this tomb with many buildings of Timurid period. The structure of an arch without a Stylar, the presence of a form/decoration by Scalloped or crenelation in the upper part of the mihrab, the Thuluth inscription with long and elongated vertical elongations, the composition and form of the arabesque vault and the arabesque ones forming a flexible one, etc. are among the features. The tile mihrab of the tomb is similar to many other mihrabs and tile decorations of this period.

**Keywords:** Timurid Era, Tomb of SheikhKhalifeh Khafr, Architectural ornaments, Tile mihrab, Motifs and inscriptions

Copyright © 2022. This open-access journal is published under the terms of the Creative Commons Attribution-NonCommercial 4.0 International License which permits Share (copy and redistribute the material in any medium or format) and Adapt (remix, transform, and build upon the material) under the Attribution-NonCommercial terms.

### How to Cite This Article:

Rashednia, Z., & Salehi Kakhki, A. (2022). Introducing and Analytical study of Architectural ornaments of the tomb of SheikhKhalifa Khafr (Emphasizing the tile mihrab in the Pars Museum in Shiraz). *Athar*. 43(3), 550-573.

## مقاله پژوهشی

## معرفی و مطالعه تحلیلی آرایه‌های معماری بقعه شیخ خلیفه خفر (با تأکید بر محراب کاشی آن موجود در موزه پارس شیراز)

زهرا راشدینیا<sup>۱</sup>، احمد صالحی کاخکی<sup>۲\*</sup>

۱. دانشجوی دکتری باستان‌شناسی (دوران اسلامی)، گروه باستان‌شناسی، دانشکده حفاظت و مرمت، دانشگاه هنر اصفهان، اصفهان، ایران
۲. دانشیار، گروه باستان‌شناسی، دانشکده حفاظت و مرمت، دانشگاه هنر اصفهان، اصفهان، ایران

اطلاعات مقاله	خلاصه
دریافت: ۱۴۰۱/۰۴/۰۲ پذیرش: ۱۴۰۱/۰۷/۰۴ انتشار آنلاین: ۱۴۰۱/۰۹/۲۶	بقعه شیخ خلیفه خفر به سبب داشتن معماری و آرایه‌های متعددی نظیر آرایه‌های سنگی، دیوارنگاره، آرایه‌های گچی و آرایه‌های کاشی به‌ویژه محراب کاشی آن، حائز اهمیت بسیار است؛ بنابراین پژوهش پیش‌رو به معرفی آرایه‌های معماری بقعه با تأکید بر محراب کاشی منحصربه‌فرد آن، محفوظ در موزه پارس شیراز می‌پردازد؛ از این رو یکی از اهداف این مقاله، شناسایی انواع آرایه‌های موجود در بقعه است. شناخت ویژگی‌های تزئینی محراب کاشی بقعه شیخ خلیفه خفر و همچنین مطالعه تطبیقی ساختار، نقوش و کتیبه‌های محراب با آرایه‌های کاشی مشابه خود، هدف دیگر پژوهش حاضر است. این پژوهش در پی پاسخگویی به پرسش‌های ذیل است: ویژگی‌های تزئینی بقعه شیخ خلیفه خفر و محراب کاشی آن کدام است. چه وجوه اشتراکی از لحاظ ساختار (شکل کلی)، نقوش و کتیبه‌های محراب کاشی بقعه، با آرایه‌های کاشی ابنیه دوره تیموری وجود دارد. روش یافته‌اندوزی بر پایه مطالعات میدانی و با استناد به منابع مکتوب صورت گرفته که به روش تاریخی-تفسیری، به تحلیل داده‌های به‌دست‌آمده از نمونه مطالعاتی می‌پردازد. نتایج حاصل از این پژوهش حاکی از آن است که ساختار و صورت ظاهری بنا، کاربرد سنگ‌های تراش، کاربرد گره «شش‌ضلعی منتظم» در ازاره، عناصر ختایی مشترک در آرایه‌های کاشی و دیوارنگاره، از موارد قابل مقایسه در معماری و آرایه‌های این بقعه با بسیاری از بناهای دوره تیموری است. ساختار یک طاق‌نمایی و فاقد ستون‌نما، وجود فرم/ تزئینی دالبری یا کنگره‌ای در قسمت فوقانی محراب، کتیبه‌ی ثلث با کتیبه‌های عمودی بلند و کشیده، ترکیب‌بندی و فرم سر اسلیمی و اسلیمی‌های تشکیل‌دهنده لچکی و... از جمله ویژگی‌های محراب کاشی بقعه است که با بسیاری از محراب‌ها و دیگر آرایه‌های کاشی عصر تیموری تشابه دارد.
<b>نویسنده مسئول:</b> <b>احمد صالحی کاخکی</b> دانشیار، گروه باستان‌شناسی، دانشکده حفاظت و مرمت، دانشگاه هنر اصفهان، اصفهان، ایران <b>پست الکترونیک:</b> <a href="mailto:Salehi.k.a@au.ac.ir">Salehi.k.a@au.ac.ir</a>	<b>کلیدواژه‌ها:</b> دوره تیموری، بقعه شیخ خلیفه خفر، آرایه‌های معماری، محراب کاشی، نقوش و کتیبه‌ها

حق کپی رایب انتشار: این نشریه ی دارای دسترسی باز، تحت قوانین گواهینامه بین‌المللی Creative Commons Attribution 4.0 International License منتشر می‌شود که اجازه اشتراک (تکثیر و بازآرایی محتوا به هر شکل) و انطباق (باز ترکیب، تغییر شکل و بازسازی بر اساس محتوا) را می‌دهد.

راشدینیا زهرا، صالحی کاخکی احمد. (۱۴۰۱). معرفی و مطالعه تحلیلی آرایه‌های معماری بقعه شیخ خلیفه خفر (با تأکید بر محراب کاشی آن موجود در موزه پارس شیراز). فصلنامه علمی/اثر. ۴۳(۳). ۵۷۳-۵۵۰.

## ۱- مقدمه

بقعه شیخ خلیفه خفر، در شهرستان خفر واقع در استان فارس، به دلیل ساختار معماری و مصالح ساخت آن (عمدتاً سنگ) و دارابودن آرایه‌های معماری متعدد، درخور توجه است. از جمله آرایه‌های گوناگون این بنا، به آرایه‌های سنگی، آرایه‌های گچی، دیوارنگاره و آرایه‌های کاشی می‌توان اشاره کرد که در آن میان، محراب کاشی معرق آن، حائز اهمیت بسیار است. این محراب به دلیل آسیب و همچنین شاخص بودن، از محل اصلی خود جابه‌جا گردیده و اکنون در موزه پارس شیراز نگهداری می‌شود. محراب مذکور فاقد تاریخ ساخت و رقم هنرمند سازنده است، اما تاریخ ساخت آن را منسوب به سال ۸۵۴ ه. ق می‌دانند (Mostafavi, 1964). در بیشتر منابع درمورد آرایه‌های بقعه و به‌خصوص محراب آن، به‌گونه‌ای مختصر و گذرا اشاره کرده‌اند. به دلیل اهمیت بقعه از نظر معماری و آرایه‌ها، لزوم معرفی انواع آرایه‌های موجود در نمای داخلی و بیرونی بنا و همچنین ارائه شناخت ویژگی‌های تزئینی محراب کاشی منحصر به فرد آن احساس می‌شود؛ بنابراین هدف این پژوهش، معرفی آرایه‌های بقعه مزبور و دستیابی به ویژگی‌های تزئینی محراب از نظر ساختار، انواع نقش‌مایه‌ها و کتیبه‌های آن است. در این مقاله، علاوه بر تمرکز بر آنالیز نقوش و کتیبه‌های محراب و مطالعه تطبیقی آنها، با ارائه مستندات بیشتر، به‌طور ضمنی و در حاشیه بحث، تاریخ قابل قبول‌تری برای محراب (دوره تیموری) ارائه می‌کند.

## ۲- پیشینه پژوهش

در ارتباط با آرایه‌های معماری بقعه شیخ خلیفه خفر، به‌ویژه محراب نفیس کاشی آن از لحاظ ساختار، نقوش و کتیبه‌های محراب، پژوهش درخوری انجام نپذیرفته است. مقالات، کتب یا پایان‌نامه‌های موجود به بیان توصیفی و کلی درمورد آرایه‌های بقعه و محراب آن پرداخته‌اند و در برخی نمونه‌ها، تصاویری به‌صورت پراکنده آمده است. درخصوص طرح و نقوش، کتیبه‌ها و ساختار محراب هیچ‌گونه مطالعه دقیق و مبتنی بر جزئیاتی صورت نگرفته است. کتاب «اقلیم پارس» اثری ارزشمند به قلم

کتابخانه‌ای در حیطة موضوع پژوهش و سپس مطالعات میدانی، بازدید و عکاسی از آرایه‌های معماری بقعه در خفر، محراب محفوظ در موزه که تاکنون مستندات تصویری مناسبی برای معرفی آنها منتشر نشده است و همچنین آرایه‌های کاشی بناهای مشابه عصر تیموری انجام شد. در ادامه پژوهش، با آنالیز طرح‌ها، نقوش، کتیبه‌ها و ساختار محراب تداوم یافت و از طریق مطالعه تطبیقی، تلاش گردید تا به وجوه اشتراک آنها، با سایر آرایه‌های کاشی هم‌زمان، دست یابد.

### ۲-۳- معماری بقعه شیخ خلیفه خفر

بنای معروف به بقعه شیخ خلیفه، در موقعیت جغرافیایی ۲۸ درجه و ۵۷ دقیقه و ۲۸ ثانیه عرض شمالی و در ۵۳ درجه و ۱۳ دقیقه و ۶۸ ثانیه طول شرقی، در یکی از باغ‌های روستای چژه<sup>۱</sup> شهرستان خفر، در استان فارس واقع شده است (نقشه<sup>۱</sup>). پلان بنا مربع‌شکل، مشتمل بر یک گنبدخانه و رواقی در پیرامون آن، یک فضای عریض در مجاورش و سه اتاق در امتداد ضلع شمالی آن قرار دارد (نقشه<sup>۲</sup>). از چهار فضای اطراف گنبد، دو رواق غربی و شرقی بزرگ‌تر، به عمق ۲/۳۰ متر و رواق‌های شمالی و جنوبی کوچک‌تر هر کدام ۱/۵ متر عمق دارد. در رواق جنوبی رو به جانب قبله، محرابی از کاشی معرق وجود داشته که هم‌اکنون در موزه پارس شیراز نگهداری می‌شود. چهار نورگیر در چهار اضلاع این بنا به کار رفته که روشنایی این بقعه را تأمین می‌کند. ساختمان بنا آجری و نمای بیرونی آن پوششی از سنگ دارد که بخشی از آن مورد مرمت قرار گرفته است. سقف تالار اصلی، گنبدی آجری با حدود ۱۵ متر ارتفاع بوده است<sup>۲</sup> (Mostafavi, 1964). در محوطه اطراف و فضای درونی بقعه، تعداد زیادی سنگ‌قبر مربوط به اواخر قرن هشتم ه. ق (۷۹۰ ه. ق) و قرن نهم ه. ق تا دوره قاجار مشاهده می‌شود. اکنون بخش‌هایی از نمای بیرونی و درونی این بنا، مورد مرمت قرار گرفته است (شکل ۱).

ساختار و صورت ظاهری بنا، مشابه بناهایی مانند «بقعه شیخ حاج محمد بن ابوالنجم» مربوط به دوره ترکمانان آق‌قویونلو در خنج (Islami, 1973) (شکل ۲ الف) و بنای کوچک بدون تاریخ «بقعه کاکا فخرالدین محمد» واقع در خنج

خوانش کتیبه‌های محراب پرداخته است (Mirzaabolqasemi, 2008, 2009). وی به سایر وجوه محراب از قبیل طرح، نقوش، ساختار و... اشاره‌ای نکرده است. شکری (۲۰۱۵) نیز در پایان‌نامه خود، بررسی مختصری در مورد محراب، تکنیک اجرا و رنگ‌های به‌کاررفته در آن دارد (Shokri, 2015). در تعدادی از منابع نیز فقط اشاراتی در مورد وجود بقعه شیخ خلیفه خفر، محل نگهداری محراب کاشی‌شده بقعه مذکور در موزه پارس یا توصیفی بسیار مختصر در حد چند سطر، در مورد نقوش و کتیبه‌های محراب ارائه نموده‌اند؛ از جمله (Ibrahim Zadeh, 2017; Ibrahim Zadeh & Salehikakhki, 2018; Pickett, 1997; Rasooli, 2008; Rostami, 2010; Sami, 1984). با مروری بر مطالعات و پژوهش‌های صورت‌گرفته از قبیل کتب، مقالات و پایان‌نامه‌ها که به لحاظ موضوعی با این مقاله تشابه داشتند، این نتیجه حاصل شد که هرکدام از این منابع، یک یا چند وجه از وجوه پژوهش حاضر را به‌گونه‌ای مختصر مورد بررسی قرار داده‌اند و نمونه‌ای که همه ابعاد موضوع مورد مطالعه را مطرح کرده باشد، به چشم نمی‌خورد؛ بنابراین با توجه به اهمیت بقعه و آرایه‌های معماری آن و به‌خصوص نفیس بودن محراب کاشی آن، لازم است به‌طور کامل و مستقل و به شیوه‌ای دقیق و مبتنی بر جزئیات، به تمام وجوه این محراب کاشی از بُعد انواع طرح و نقش، کتیبه، تکنیک اجرا و ساختار ظاهری پرداخته شود.

### ۳- توصیف و بررسی

#### ۳-۱- روش تحقیق

پژوهش حاضر براساس روش، از گونه تحقیقات تاریخی-تفسیری و به لحاظ هدف، از نوع پژوهش‌های کاربردی است؛ از این رو نخست یافته‌ها ارائه شده‌اند و پس از مطالعه انواع و چگونگی آنها به مقایسه نمونه‌های منتخب پرداخته شده است. روش یافته‌اندوزی اطلاعات و داده‌ها، به شیوه اسنادی (کتابخانه‌ای) و مبتنی بر مشاهدات عینی (میدانی) شامل تهیه تصاویر از محراب کاشی و همچنین سایر آرایه‌های بقعه، اندازه‌گیری ابعاد محراب و ترسیم خطی برخی نمونه‌ها، با نرم‌افزار است. برای دستیابی به اهداف، نخست مطالعات

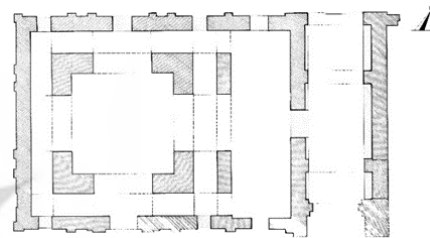


نقشه ۱: موقعیت شهرستان خفر در نقشه استان فارس و ایران  
(<https://iraniju.ir/fars-info>, 2022)

استان فارس است (شکل ۲ ب) و همچنین از نظر نمای بیرونی که با سنگ‌های تراش اجرا گردیده، با این دو بقعه و نیز «امامزاده سید داوود» روستای خرّقه فیروزآباد در استان فارس، منسوب به قرن هشتم ه. ق (Ahmadi et al., 2018) (شکل ۲ ج)، «امامزاده شهدا» صفاشهر منسوب به دوره تیموری-ترکمانان (Ibrahim Zadeh & Salehikakhki, 2018) شبیه است (شکل ۲ د). این اثر به شماره ۶۷۸۳ در تاریخ ۱۰/۱۰/۱۳۸۱، با نام «بقعه شیخ خلیفه» در فهرست آثار ملی ایران به ثبت رسیده است (Taroudi & Shadmehr, 2005).



شکل ۱. الف) نمای جنوبی و جنوب غربی بقعه شیخ خلیفه خفر قبل از مرمت (آرشيو اداره کل ميراث فرهنگي استان فارس) ب) نمایی از بقعه شیخ خلیفه بعد از مرمت (Authors, 2022)



نقشه ۲. پلان بقعه شیخ خلیفه خفر (آرشيو اداره کل ميراث فرهنگي استان فارس)



شکل ۲. ساختار و صورت ظاهری بنا و کاربرد سنگ‌های تراش در الف) بقعه شیخ حاج محمد بن ابوالنجم در خنج استان فارس ب) بقعه کاکا فخرالدین محمد در خنج استان فارس ج) امامزاده داوود خرّقه فیروزآباد استان فارس د) امامزاده شهدای صفاشهر در استان فارس (Authors, 2022)

### ۳-۱-۳- آرایه‌های به‌کاررفته در نمای بیرونی بقعه شیخ خلیفه خفر

ساختمان اصلی بقعه با آجر و نمای سردر، با سنگ‌های حجاری‌شده، اجرا گردیده که دارای چهار طاق‌نما و چهار قاب مربع‌شکل است (شکل ۳). لچکی چهار طاق‌نمای ذکرشده، با نقوش هندسی (گره) مزین شده است. پس از این سردر، دالانی پوشیده از سنگ قرار دارد، در سمت راست راهرو مذکور، یک

### ۳-۳- مصالح و آرایه‌های به‌کاررفته در بقعه شیخ خلیفه خفر

عمده مصالح و آرایه‌های به‌کاررفته در بنای بقعه شیخ خلیفه، مشتمل بر سنگ، آجر، آرایه‌های گچی، آرایه‌های سنگی، دیوارنگاره و آرایه‌های کاشی است که در ادامه به شرح آنها پرداخته خواهد شد.

ورودی که پس از وارد شدن در آن، به فضای اصلی بقعه منتهی می‌شود.



شکل ۴. شش سنگ‌قبر موجود در فضای اصلی بقعه شیخ خلیفه خفر (Authors, 2022)



شکل ۳. الف) نمای از سردر بقعه شیخ خلیفه خفر (ب) نمای نزدیک یکی از طاق‌نماهای بقعه (Authors, 2022)

نقش‌مایه‌های گیاهی به رنگ‌های لاجوردی، فیروزه‌ای و اخراپی زینت یافته است (شکل ۶). زیر طاق این بنا، با چهار مقرنس گچی پوشانده شده و سطوح آن را با دیوارنگاره به رنگ‌های لاجوردی، اخراپی و سیاه، با نقوش گیاهی (اسلیمی و ختایی) یا تلفیق نقوش گیاهی و هندسی نقاشی کرده‌اند (شکل ۷).

گفتنی است بخشی از نقوش مذکور، با نقش‌مایه‌های مقرنس‌های گچی، ورودی «مسجد کرمانی» مجموعه شیخ تربت‌جام نیز قابل قیاس است (شکل ۸). در اطراف این مقرنس‌ها، در لچکی نورگیرها، آرایه‌های گچی هندسی به شکل گره (گره پنج)، نمایان است<sup>۳</sup> (شکل ۹). قسمت‌های کنار گره، از نظم و قاعده خاصی پیروی نمی‌کند. در حال حاضر به دلیل ریختن شهد درختان خرما که در اطراف بنا قرار دارد، عوامل طبیعی، فضولات پرندگان، نوشتن یادگاری و... بسیاری از آرایه‌های درونی بنا، مخدوش شده‌اند یا از وضوح مناسبی برخوردار نیستند (شکل ۱۰).

### ۲-۳-۳- آرایه‌های به کار رفته در نمای داخلی بقعه شیخ خلیفه خفر

در مورد آرایه‌های سطوح داخلی بنا، براساس بقایای بر جای مانده، می‌توان از آرایه‌های گچی، دیوارنگاره و آرایه‌های کاشی نام برد. پس از وارد شدن به فضای اصلی بقعه، شش سنگ‌قبر، مربوط به ربع آخر سده هشتم ه. ق (۷۹۰ ه. ق) و سده نهم ه. ق دیده می‌شود (شکل ۴). شانزده طاق‌نمای کوچک (هر ضلع چهار طاق‌نما) و کم‌عرض، همچنین هشت قاب مربع شکل و طاوچه مانند، با دیوارنگاره و نقش‌مایه‌های اسلیمی و ختایی (نقش‌مایه‌های شبه گل / غنچه با گلبرگ‌های خرطومی شکل)، به رنگ‌های لاجوردی، اخراپی و سبز، اضلاع چهارگانه بنا را آراسته کرده است؛ البته دو طاق‌نمای فوقانی در هر ضلع، دارای آرایه‌های مقرنس نیز هستند (شکل ۵). محوطه اصلی درونی بنا، دارای چهار ورودی است که فضای اصلی آن را به صورت چهارطاقی نشان می‌دهد. لچکی این ورودی‌ها، با دیوارنگاره و

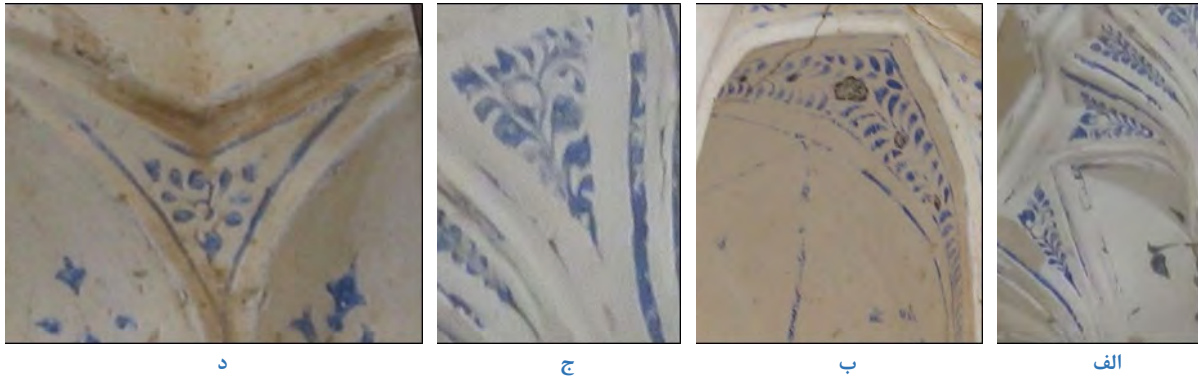


شکل ۵. نمونه‌ای از طاق‌نماهای بقعه شیخ خلیفه خفر و جزئیاتی از نقوش گیاهی به‌کاررفته در آنها (Authors, 2022)



شکل ۶. نمونه‌ای از نقوش دیوارنگاره لچکی یکی از ورودی‌های فضای اصلی بقعه شیخ خلیفه خفر (Authors, 2022)

شکل ۷. نمونه‌ای از مقرنس‌های گچی بقعه شیخ خلیفه خفر و جزئیاتی از دیوارنگاره به‌کاررفته روی آنها (Authors, 2022)



شکل ۸. وجوه تشابه در نقوش دیوارنگاره مقرنس‌های فضای اصلی بقعه شیخ خلیفه خفر (الف، ج) با مقرنس‌های ورودی مسجد کرمانی تربت‌جام (ب)، (د) (Authors, 2022)



شکل ۹. نمونه‌ای از نورگیرهای بقعه شیخ خلیفه خفر و جزئیاتی از نقوش هندسی (گره پنج) آرایه‌های گچی به‌کاررفته در لچکی آنها (Authors, 2022)



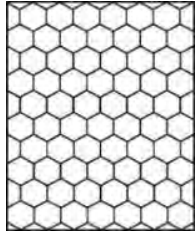

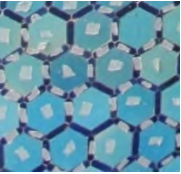
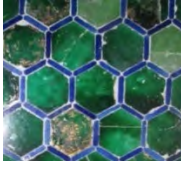
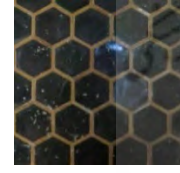
شکل ۱۰. نمونه‌ای از آسیب‌های وارده به آرایه‌های درونی بقعه شیخ خلیفه خفر توسط عوامل گوناگون (Authors, 2022)



بازدید نگارندگان، هیچ‌گونه کاشی شش‌ضلعی فیروزه‌ای از این بنا، در موزه پارس شیراز موجود نیست، اما بخشی از آرایه‌های کاشی نام‌برده در ازاره‌های فضای داخلی اتاق خدای‌خانه مسجد عتیق شیراز دیده می‌شود (جدول ۱). گره «شش‌ضلعی منتظم/ شش لانه زنبوری» که در ازاره بنای مزبور نیز وجود داشته، طبق مصادیق موجود از ابنیه دوره تیموری و حکومت‌های هم‌عصر، از گره‌های رایج این دوره محسوب می‌گردد. گره اغلب به رنگ فیروزه‌ای و در نمونه‌هایی نیز به رنگ سبز یشمی (سبز تیره)، در ازاره‌ها به اجرا درآمده است؛ به‌طوری‌که به الگوی رایج در تزئین ازاره‌های بناهای این دوره تبدیل شده است (جدول ۱).

آرایه‌های کاشی بقعه مشتمل بر ازاره، حاشیه پایین ازاره و محراب می‌شود که در حال حاضر فقط بخشی از حاشیه باریک پایین ازاره‌ها در بنا (شکل ۱۰) باقی مانده است. کاشی‌های شش‌ضلعی ازاره بقعه، در ازاره‌های فضای درونی خدای‌خانه مسجد عتیق شیراز قابل مشاهده است. کاشی‌های ازاره به شکل شش‌ضلعی (گره شش‌ضلعی منتظم) به رنگ فیروزه‌ای است. آرایه‌های کاشی مذکور، در سال ۱۹۳۷ به شیراز حمل گردیده که به قول مصطفوی، بخشی از آنها بر بدنه اتاق ضلع شمال غربی موزه پارس شیراز نصب و قسمتی دیگر از آن از بر بدنه فضای داخلی خدای‌خانه / بیت‌المصحف مسجد عتیق شیراز به کار رفته است (Mostafavi, 1964). قابل ذکر است که طبق

جدول ۱. مطالعه تطبیقی ازاره کاشی بقعه شیخ خلیفه خفر با نقوش سایر ابنیه (Authors, 2022)

شکل و طرح خطی گره شش‌ضلعی منتظم/ شش لانه زنبوری در بقعه شیخ خلیفه خفر موجود در فضای درون خدای‌خانه مسجد عتیق شیراز	نام بناهای دربردارنده گره شش‌ضلعی منتظم در ابنیه دوره تیموری و حکومت‌های هم‌عصر	نمونه‌ای از شکل گره در سایر ابنیه دوره تیموری و حکومت‌های هم‌عصر
 	<p>مسجد جامع یزد / مسجد امیرچخماق یزد / مسجد امیرخضرشاه یزد / مسجد سرپلک یزد / مسجد یعقوبی یزد / مسجد جامع آرن‌آباد یزد / مسجد مصلی عتیق یزد / مسجد بزرگ مجموعه بندرآباد اشکدر / مجموعه علی بنیمان بیداخویرد یزد / مسجد میدان سنگ کاشان / بنای موسوم به شربت‌خانه افوشته نطنز / مسجد شاه مشهد / خانقاه شاهرخ دامغان / بقعه شاه نعمت‌الله ولی ماهان / بقعه درب امام اصفهان / خانقاه ابومسعود رازی اصفهان</p>	<p>مسجد میدان سنگ کاشان مسجد جامع ورزنه</p>   <p>شربت‌خانه افوشته نطنز بقعه درب امام اصفهان</p>  

سانتی‌متری، به رنگ لاجوردی در بالا و پایین و در فضای مابین دو نوار، نقش‌مایه‌ای گیاهی با تکنیک معرق و تزئیناتی با فرم اشک مانند به‌صورت لعاب‌پران است. طرح به‌صورت یک در میان به رنگ‌های فیروزه‌ای و لاجوردی به تناوب تکرار شده است (شکل ۱۲ الف). نمونه قابل مقایسه با طرح این حاشیه را در آرایه‌های کاشی ابنیه دوره ایلخانی، مثل «کاروانسرای آلاکی/

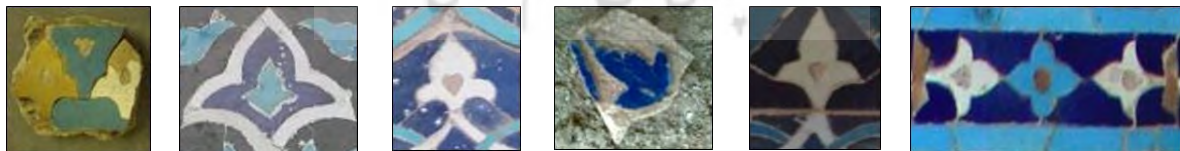
چنانکه ذکر گردید، تنها بخش باقی‌مانده از آرایه‌های کاشی در بقعه، یک حاشیه تقریباً باریک در پایین ازاره‌های فضای درونی بناست. این حاشیه، ترکیبی از کاشی معرق و لعاب‌پران، در تلفیق با سنگ است که در حال حاضر قسمت‌هایی از آن، در ضلع‌های شمالی، جنوبی و غربی بنا وجود دارد (شکل ۱۱). حاشیه مذکور به عرض ۱۲ سانتی‌متر، شامل دو نوار باریک ۲

(Hutt, 1971) (شکل ۱۲ و)، همچنین قطعه‌ای از یک حاشیه، منسوب به بنایی از کرمان، مربوط به دوره حکمرانی الغیبیگ در موزه بریتانیا به شماره موزه ۱۶.۱۲۱۶، ۱۸۹۷ می‌توان دید. حاشیه مزبور نیز مانند نمونه بقعه شیخ خلیفه، ترکیبی از کاشی معرق و لعاب‌پران به رنگ‌های حنایی و سفید است (شکل ۱۲ ز) (www.britishmuseum.org, 2021).

هلاکو» مرند (شکل ۱۲ د)، آل مظفر مانند سردر ورودی «مسجد پامنار کرمان» (۷۹۳ ه. ق) (Pickett, 1997) (شکل ۱۲ ج) و بسیاری از بناهای دوره تیموری نظیر حاشیه دور تا دور محراب بقعه شیخ خلیفه (شکل ۱۲ ب)، محراب «مسجد امیر چخماق» یزد (۸۴۱ ه. ق) (Wilber & Golombek, 1995) (شکل ۱۲ ه)، سردر ورودی «مسجد جامع ورزنه» (۸۴۸ ه. ق)



شکل ۱۲. بقایای آرایه‌های کاشی باقی مانده در حاشیه پایین ازاره بقعه شیخ خلیفه خفر (Authors, 2022)



شکل ۱۲. ترکیب کاشی معرق و لعاب‌پران در الف) حاشیه پایین ازاره بقعه شیخ خلیفه خفر (Authors, 2022) ب) حاشیه دورتادور محراب بقعه شیخ خلیفه خفر موجود در موزه پارس شیراز (Authors, 2022) ج) سردر ورودی مسجد پامنار کرمان (Authors, 2022) د) قطعه کاشی به‌دست‌آمده از کاروانسرای آلاکی مرند (عکس از امین مرادی) ه) محراب مسجد امیر چخماق یزد (Authors, 2022) و) سردر ورودی مسجد جامع ورزنه (Authors, 2022) ز) قطعه‌ای از یک حاشیه مربوط دوره حکمرانی الغیبیگ تیموری (www.britishmuseum.org, 2021)

از اجزای مختلف محراب، به‌طور مشروح به مطالعه و بررسی نقوش و کتیبه‌های آن پرداخته خواهد شد.

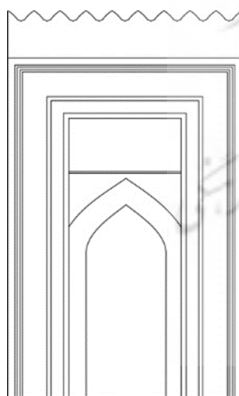
از دیگر آثار آرایه‌های کاشی باقی‌مانده بقعه شیخ خلیفه، بقایای یک محراب است که در ادامه با ارائه مستندات تصویری

#### ۳-۴- محراب بقعه شیخ خلیفه خفر

در جبهه جنوبی بقعه شیخ خلیفه، محرابی قرار داشته و هم اکنون در اتاق ضلع شمال غربی موزه، بر روی دیوار نصب گردیده است. ابعاد محراب حاضر در موزه، ۳۲۴ سانتی‌متر ارتفاع، ۱۹۷/۵ سانتی‌متر عرض و ۱۷ سانتی‌متر عمق دارد (شکل ۱۳ الف-ب). این محراب از نظر شکل ظاهری تقریباً سالم باقی مانده و تنها فضای داخلی طاق‌نمای محراب تخریب شده است (شکل ۱۵ الف). در محراب مذکور متأسفانه تاریخ ساخت، رقم هنرمند سازنده، نام کاتب و بانی آن مشخص نیست، ولیکن مصطفوی در کتاب «قلیم پارس» به نقل از گزارش محمود راد، با توجه به وجود تزئین آرایه‌های کاشی معرق ازاره، با تاریخ ۸۵۴ ه. ق که در بالای سر قبر «علی خلیفه» به کار رفته بوده (اکنون دیگر اثری از آن نیست) سال ساخت محراب را منسوب به تاریخ مزبور می‌دانند (Mostafavi, 1964).<sup>۴</sup> محراب دارای کادری مستطیل شکل متشکل از یک طاق‌نما با قوس تیزه‌دار، یک حاشیه پهن اصلی کتیبه‌دار

دور تادور محراب، چند حاشیه باریک با نقوش گیاهی و هندسی، یک حاشیه اطراف قوس طاق‌نما با نقوش گیاهی، دو لچکی، یک نوار در حاشیه زیر قوس طاق‌نمای محراب، یک پیشانی کتیبه‌دار در بالای طاق‌نما و یک تاج دالبری (کنگره‌ای) شکل در قسمت بالای محراب است.

به لحاظ تکنیک اجرا، قسمت‌های اصلی محراب (نیمه بالایی) با کاشی معرق و بخش‌های مرمت شده آن، با تکنیکی متفاوت با کاشی هفت‌رنگ کار شده است (شکل ۱۴ الف-ج؛ شکل ۱۵ ب). تکنیک اجرایی این محراب، همانند اکثر آرایه‌های کاشی این دوره، به‌طور کلی و اغلب محراب‌های این عصر به‌طور خاص، تلفیقی از فنون معرق و لعاب‌پران است. این تکنیک تلفیقی در عهد تیموریان بسیار کاربرد داشته است؛ به‌طوری‌که می‌توان گفت وجه مشخصه آرایه‌های کاشی دوره تیموری در ایران است. علاوه بر تکنیک تلفیقی، یکدست و منظم بودن قرارگیری قطعات کاشی معرق در کنار یکدیگر و ظرافت و دقت در اجرای آنها نیز مشخصه دیگری از آرایه‌های کاشی تیموریان است که در این محراب نیز رعایت گردیده است.



ب



الف

شکل ۱۳. الف) نمای روبه‌روی محراب ب) طرح خطی ساختار محراب بقعه شیخ خلیفه خفر موجود در موزه پارس شیراز (Authors, 2022)

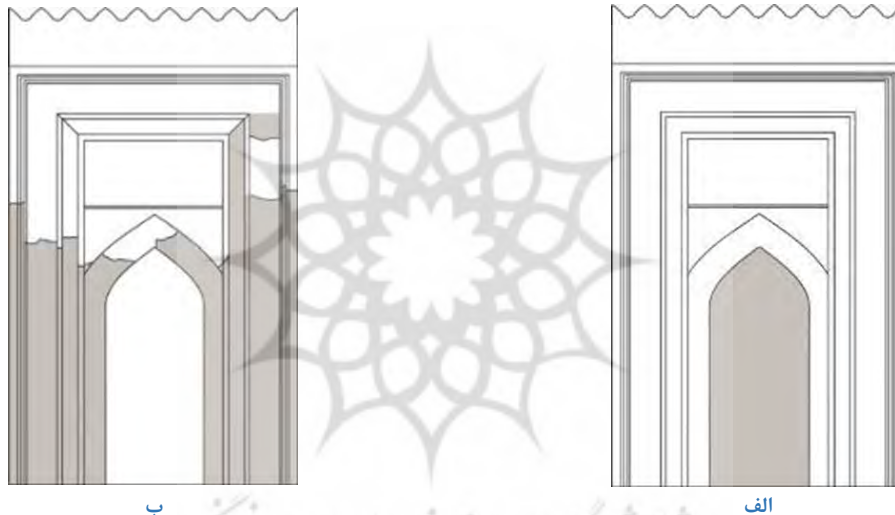


ج

ب

الف

شکل ۱۴. تکنیک‌های اجرایی کاشی محراب بقعه شیخ خلیفه خفر موجود در موزه پارس شیراز الف) کاشی معرق ب) تلفیق کاشی معرق و لعاب‌پران ج) هفت‌رنگ (بخش مرمت‌شده محراب) (Authors, 2022)



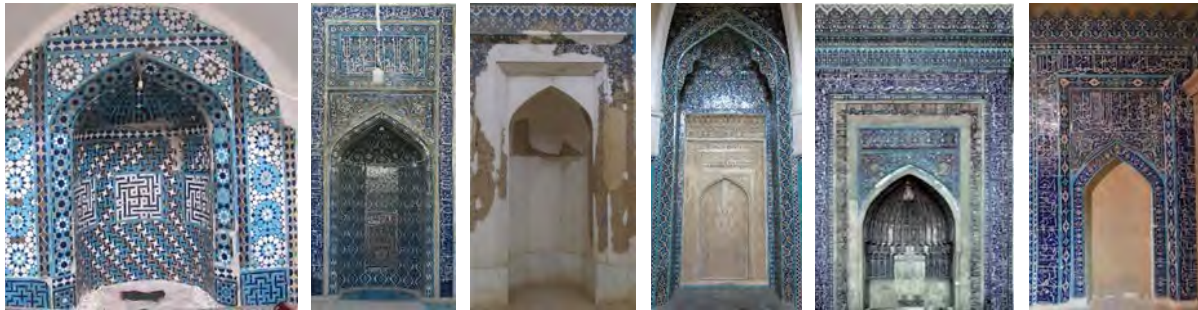
ب

الف

شکل ۱۵. جانمایی قسمت فاقد کاشی محراب (قسمت رنگی) ب) جانمایی قسمت‌های مرمت‌شده محراب با کاشی هفت‌رنگ (قسمت رنگی) (Authors, 2022)

امیر چخماق» یزد (شکل ۱۶ ج)، «مسجد مدرسه غیاثیه» خرگرد خواف (شکل ۱۶ د)، «مسجد جامع ورزنه» اصفهان (شکل ۱۶ ه) و «مسجد معصوم» کوهپایه اصفهان (شکل ۱۶ و) از جمله این نمونه‌ها هستند. ویژگی‌ای که در محراب‌های کاشی دارای عمق عصر تیموری دیده می‌شود.

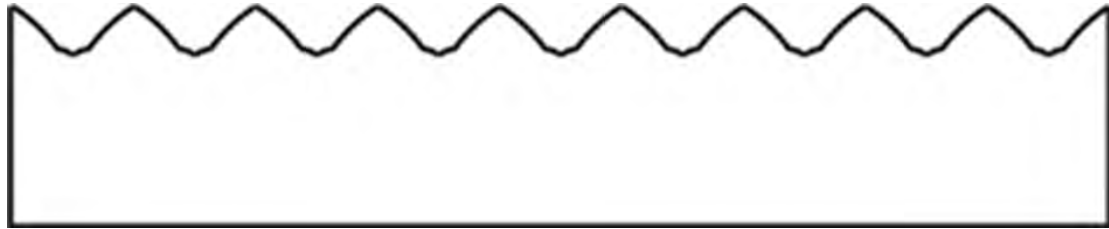
چنانکه ذکر شد، ساختار (شکل کلی) محراب مورد مطالعه (شکل ۱۶ الف) از نظر اجزای تشکیل‌دهنده آن یک طاق‌نمایی با قوس تیزه‌دار، دو لچکی، یک حاشیه پهن اصلی و فاقد ستون‌نماست که نمونه مشابه ساختار محراب مذکور را در محراب‌های کاشی عهد تیموریان نیز می‌توان مشاهده کرد. محراب‌های «مسجد گوهرشاد» مشهد (شکل ۱۶ ب)، «مسجد



شکل ۱۶. ساختار یک طاق‌نمایی و فاقد ستون‌نما محراب‌های دوره تیموری (الف) بقعه شیخ خلیفه خفر موجود در موزه پارس شیراز (ب) مسجد گوهرشاد مشهد (ج) امیر چخماق یزد (د) مدرسه غیاثیه خرگرد خواف (ه) مسجد جامع ورزنه (و) مسجد معصوم کوهپایه (Authors, 2022)

همانند محراب مسجد الیاس بیک (۸۰۷ ه. ق) (Blair & Bloom, 2019)، محراب بقعه سبز بورسه (۸۲۸ - ۸۲۳ ه. ق) (Blessing, 2017) (شکل ۲۰ الف)، محراب مسجد سبز بورسه (Keskin, 2012)، در قسمت فوقانی محراب و همچنین بالای آزاره‌های کاشی مسجد مراد دوم / مرادیه در ادرنه (۸۳۹ ه. ق)، (Blessing, 2019) می‌توان ملاحظه نمود (شکل ۱۷ ه-و). علاوه بر مشابهت در فرم دالبری، بین مصادیق ذکر شده، از لحاظ قاب‌بندی، کادربندی و همچنین یخ بودن کادر با هم نیز شباهت دیده می‌شود. این فرم، علاوه بر محراب‌های کاشی و قسمت بالای آزاره‌ها، در کنگره‌های لبه دیوارها، لبه ایوان، در ورودی و... آرایه‌های کاشی موجود در نگاره‌های نسخ خطی دوره تیموریان نیز دیده می‌شود؛ از جمله در نگاره «کشته‌شدن ارجاسب به دست اسفندیار در رویین دژ» (Ferdousi, 1971) (شکل ۱۸ د)، نگاره «دیدار گلنار و اردشیر» (Ferdousi, 1971) (شکل ۱۸ ه)، نگاره «سوگواری فرامرز بر مرگ پدرش رستم و عمویش زواره» (Ferdousi, 1971) (شکل ۱۸ و)، همگی مربوط به شاهنامه بایسنغری (۸۳۳ ه. ق)، نگاره «سعدی و جوان کاشغری» (۸۹۱ ه. ق)، از گلستان سعدی (Azhand 2010) (شکل ۱۸ ز)، نگاره «گریز حضرت یوسف از زلیخا» (۸۹۳ ه. ق)، از بوستان سعدی نسخه محفوظ در کتابخانه قاهره مصر (Pakbaz, 2006) (شکل ۱۸ ح) و همچنین تعدادی دیگر از نگاره‌های نسخه‌های خطی مربوط به این دوره نیز وجود دارد (شکل ۱۸ الف-ح).

وجود فرم / تزئینی دالبری یا کنگره‌ای شکل در بالای محراب، از جمله موارد قابل تأملی است (شکل ۱۷ الف و شکل ۱۸ الف) که در محراب‌های کاشی این عصر و همچنین سلسله‌های هم‌زمان، همچون عثمانیان و نیز در آرایه‌های کاشی موجود در نگاره‌های نسخ خطی این عهد مشاهده می‌شود. نمونه مشابه تاج دالبری (کنگره‌ای) محراب بقعه شیخ خلیفه خفر (شکل ۱۷ ب)، در آرایه‌های کاشی بناهای ایران بسیار نادر است و در محراب مسجد گوهرشاد مشهد (شکل ۱۷ ج و شکل ۱۸ ب) و همچنین محراب مسجد مدرسه غیاثیه خرگرد خواف (شکل ۱۷ د و شکل ۱۸ ج) می‌توان دید، اما در آرایه‌های کاشی عثمانیان، نمونه‌های بیشتری از این فرم / تزئین دالبری موجود است (شکل ۱۷ ه - و). شاید بتوان تصور نمود که این محراب سفارشی باشد و توسط هنرمندان عثمانی ساخته شده و سپس به این منطقه حمل و در نهایت نصب گردیده است. از طرفی دیگر نیز می‌توان فرض کرد توسط هنرمندان ایرانی از جمله هنرمندان تبریزی که امضای آنها روی آثار کاشی عصر عثمانی در ترکیه (Keskin, 2012) باقی مانده، انجام شده است. با توجه به اینکه امضای هنرمند تبریزی را در مسجد شاه مشهد داریم و همچنین وجوه اشتراکی که بین مسجد شاه مشهد و مجتمع سبز بورسه موجود است، احتمال دوم یعنی گرت‌برداری عثمانیان از روی نمونه‌های ایرانی بیشتر است. مشابه این تاج دالبری را همان‌طور که پیش‌تر ذکر شد، در دوره عثمانیان



الف



د



ج



ب



و

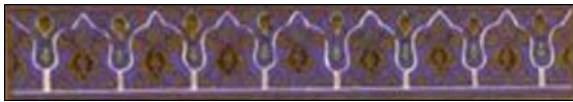


ه

شکل ۱۷. تزئینات دالبری / کنگره‌ای در قسمت بالای محراب‌ها و ازاره‌ها (الف) طرح خطی تزئینات دالبری / کنگره‌ای (ب) محراب بقعه شیخ خلیفه خفر (ج) محراب مسجد گوهرشاد مشهد (د) محراب مسجد مدرسه غیاثیه خرگرد خواف (Authors, 2022) (ه) محراب مسجد مراد دوم در ادرنه (Blessing, 2019) (و) ازاره مسجد مراد دوم در ادرنه (Blessing, 2019).



ه



و



ز



ح



الف



ب



ج



د

### ۱-۴-۳- تزئینات محراب

این تزئینات شامل نقوش گیاهی، هندسی و کتیبه‌هایی به قلم ثلث است که با تکنیک معرق و لعاب‌پران به رنگ‌های لاجوردی، فیروزه‌ای، سفید، حنایی و سبز آرایه‌های کاشی شده است. البته قابل ذکر است که بخش پایینی محراب، با کاشی هفت‌رنگ مرمت گردیده است.

### الف. کتیبه‌های محراب

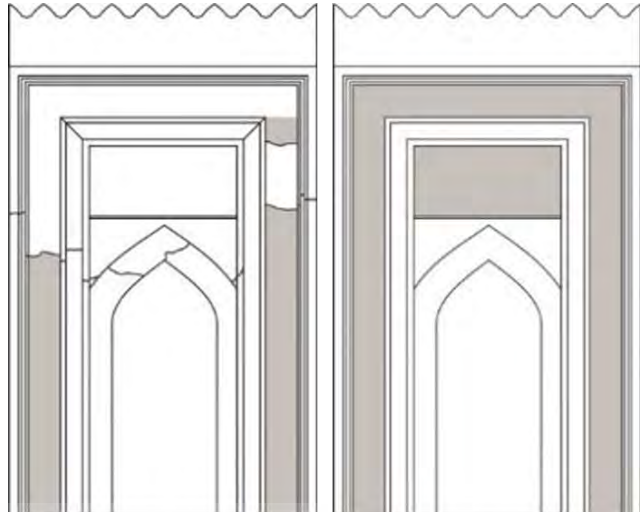
این محراب دارای دو کتیبه به قلم ثلث در پس‌زمینه‌ای ساده یا مزین‌شده با قوس‌های حلزونی و عناصر ختایی (گل،

برگ، غنچه)، به صورت اعراب‌گذاری شده یا بدون اعراب کاشی‌کاری شده است (شکل ۱۹ الف). متن آنها از این قرار است:

**کتیبه اول:** دورتادور محراب، در قابی مستطیل شکل کتیبه‌ای به قلم ثلث سفید (با اعراب)، در زمینه‌ای ساده و بدون نقش و به رنگ لاجوردی، به عرض ۲۷ سانتی‌متر، حاوی آیات ۷۸ - ۸۳ سوره اسراء است. این کتیبه با تلفیق تکنیک‌های معرق و لعاب‌پران و بخش‌های بازسازی‌شده آن، با کاشی هفت‌رنگ اجرا گردیده است<sup>۵</sup> (شکل ۱۹ ب).



ج



ب

الف

شکل ۱۹: الف) جانمایی کتیبه‌های محراب ب) جانمایی قسمت‌های مرمت شده کتیبه دورتادور محراب (قسمت رنگی) با کاشی هفت‌رنگ ج) جزئیاتی از کتیبه دورتادور محراب بقعه شیخ خلیفه خفر (Authors, 2022)

کتیبه دوم: کتیبه بالای طاق‌نمای محراب به صورت قابی مستطیل شکل به ابعاد ۱۰۵×۵۰ سانتی‌متر و ارتفاع ۲/۲ متر از کف (نمایش فعلی محراب در موزه) واقع است (شکل ۲۰ الف). سه نوار باریک به رنگ‌های فیروزه‌ای، لاجوردی و حنایی قاب مذکور را احاطه نموده است که باعث تفکیک آن از حاشیه کنار آن گردیده است. کتیبه شامل آیه ۱۲۷ سوره بقره: «وَاذِیْرَفِعْ اِبْرَاهِیْمَ الْقَوَاعِدَ مِنَ الْبَیْتِ وَاسْمِعِیْلَ رَبَّنَا تَقَبَّلْ مِنَّا اِنَّکَ اَنْتَ السَّمِیْعُ الْعَلِیْمُ» و در انتهای کتیبه، کلمه «صَدَق» قرار دارد (شکل ۲۰ الف). کتیبه با کاشی معرق و لعاب‌پران، به قلم ثلث و درشت‌تر از کتیبه حاشیه محراب، به رنگ سفید تحریر شده است. در پس‌زمینه کتیبه، از قوس‌های حلزونی/ مارپیچ ظریف فیروزه‌ای با پیچش زیاد و نقش‌مایه‌های ختایی (گل، برگ و غنچه) به رنگ حنایی استفاده شده که در زمینه‌ای از رنگ لاجوردی قرار دارد. اعراب‌گذاری کتیبه که فقط در برخی کلمات به کار رفته و همچنین نقطه‌ها (به فرم مربع و گرد) به رنگ خود کتیبه سفید است. چشمه‌های حروف در بیشتر قسمت‌ها، لعاب‌پران و چند مورد را با رنگ سبز پر کرده‌اند. کتیبه بر روی سه کرسی قرار دارد که کرسی پایین (اول) با «الف» و «لام» های کشیده و بلند بیشتر فضای کتیبه را به

کتیبه بدون «بسم الله الرحمن الرحیم» است، ولی چون مرمت آن چندان مناسب نیست و طراحی فاصله بین حروف بیشتر از نمونه اصل کتیبه است، به نظر می‌رسد کتیبه در اصل با آیه «بسم الله الرحمن الرحیم» شروع شده است. از ابتدای آیه ۷۸ تا نیمه کلمه «ربک» از آیه ۷۹ با کاشی هفت‌رنگ بازسازی شده و بخش پایانی آیه ۷۹ تا ابتدای آیه ۸۰ شامل این کلمات «ک مقاما محمودا و قل رب اد» باقی مانده و «خلنی مد» از آیه ۸۰ با کاشی هفت‌رنگ مرمت شده و متأسفانه نیمه کلمه «مدخل» و همچنین کلمه «صدق» در بازسازی کتیبه از قلم افتاده و موجود نیست. از کلمه «و اخرجنی» از آیه ۸۰ تا کلمه «لا» از آیه ۸۲ اصل کتیبه موجود است و از کلمه «یزید» تا انتهای آیه ۸۳ با کاشی هفت‌رنگ جایگزین شده است (شکل ۱۹ ب). چشمه‌های حروف در این کتیبه با تکنیک لعاب‌پران و بخشی دیگر با رنگ سبز کار شده است. اعراب‌گذاری و علامات کتیبه به رنگ حنایی و تعداد خیلی محدودی با رنگ فیروزه‌ای و نقطه‌ها به صورت چهارگوش و حنایی‌رنگ است. کتیبه بر دو خط کرسی استوار است: سطر اول (پایین) بیشتر فضای کتیبه را به خود اختصاص داده و سطر دوم (بالا) با تراکم کمتری اجرا گردیده است (شکل ۱۹ ج).



(شکل ۲۰ ه)، سردر بیت الشتاء مسجد جامع اصفهان (۱۹۷۹) (شکل ۲۰ ه)، سردر بیت الشتاء مسجد جامع اصفهان (۸۵۱ ه. ق) (Rafiei Mehrabadi, 1973) (شکل ۲۰ و)، کتیبه سردر شبستان امامزاده شهدا/ سلطان ابراهیم صفاشهر منسوب به دوره تیموری (Ibrahim Zadeh & Salehikakhki, 2018) (شکل ۲۰ ز) و... نمونه‌هایی هستند که کتیبه‌های ثلث آنها، به صورت بلند و باریک اجرا شده‌اند. این خصوصیت را علاوه بر بناهای ایران، در ابنیه قلمرو شرقی تیموریان نیز می‌توان دید. از آن جمله می‌توان به مسجد بی بی خانم سمرقند (۸۰۱ - ۸۰۸ ه. ق) (www.arthut.co, 2019) (شکل ۲۱ الف)، کتیبه سردر مسجد تومان آقا در مجموعه شاهزنده سمرقند (۸۰۸ ه. ق) (Soustille & Porter, 2003) (شکل ۲۱ ب)، کتیبه ورودی درگاه مجموعه شاهزنده سمرقند (۸۳۸ ه. ق) (Soustille & Porter, 2003) (شکل ۲۱ ج)، کتیبه بالای طاق‌نمای محراب بقعه قثم بن عباس در مجموعه شاهزنده سمرقند (۸۶۵ ه. ق) (https://archnet.org, 2020) (شکل ۲۱ د) و... اشاره کرد.

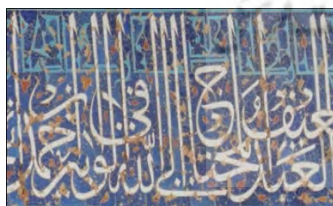
خود اختصاص داده و دو کرسی دیگر بر روی آن اجرا گردیده است. برخی واژه‌های این کتیبه به ضرورت ترکیب، بر هیچ‌یک از کرسی‌بندی‌ها قرار ندارند. تأکید بر کشیدگی حروفی مانند «الف» و «لام» در این کتیبه، یکی از خصوصیات کتیبه‌های ثلث دوره تیموری محسوب می‌گردد (O'Kane, 2007; Sahragard & Shirazi, 2010) (شکل‌های ۲۰ ب - ز؛ ۲۱ الف - د). همان‌گونه که ملاحظه می‌شود، حروف عمودی کتیبه ذکرشده، بلند، کشیده و باریک است؛ به طوری که این ویژگی در بسیاری از آرایه‌های کاشی بناهای دوره مزبور دیده می‌شود. کتیبه کاشی معرق ایوان سردر ورودی مسجد جامع یزد (تاریخ ۸۱۹ ه. ق) (Pickett, 1997) (شکل ۲۰ ب)، کتیبه کاشی معرق طاق ایوان قبله/ ایوان شبستان ورودی مسجد جامع ورزنه (۸۴۸ - ۸۴۷ ه. ق) (Wilber & Golombek, 1995) (شکل ۲۰ ج)، کتیبه سردر ورودی مدرسه غیائیه خرگرد خواف (۸۴۸ ه. ق) (O'Kane, 1976) (شکل ۲۰ د)، کتیبه تلفیقی کاشی و سفال ایوان بقعه زین‌الدین ابوبکر تایبادی (۸۴۸ ه. ق) (O'Kane, )



ب



ف



د



ج



ز

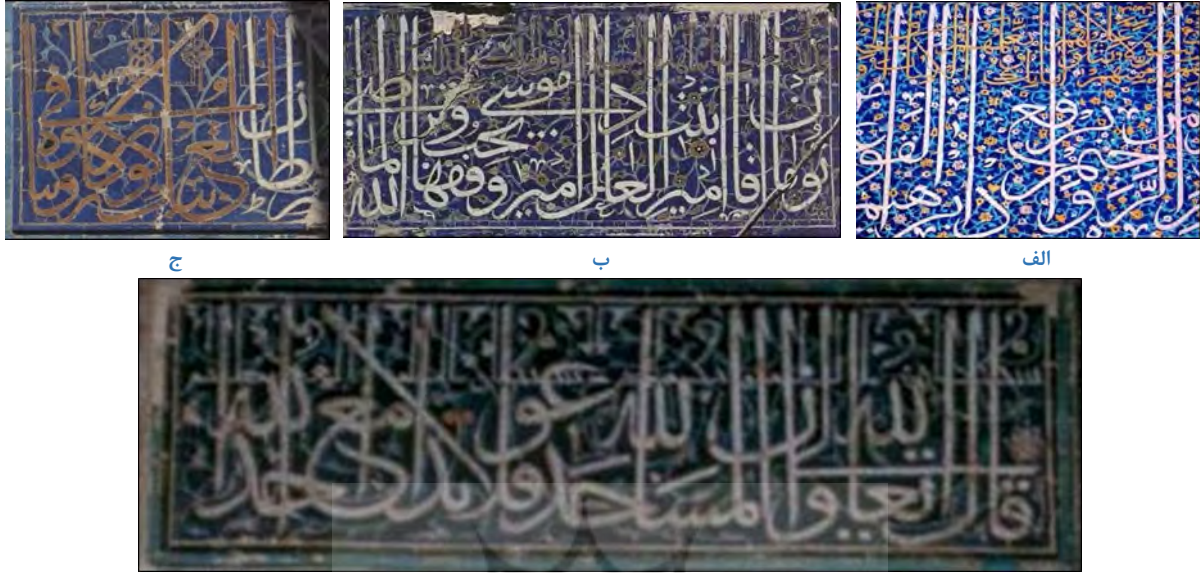


و



ه

شکل ۲۰. کتیبه ثلث بلند و باریک الف) در بالای طاق‌نمای محراب بقعه شیخ خلیفه خفر موجود در موزه پارس شیراز ب) مسجد جامع یزد ج) مسجد جامع ورزنه د) مدرسه غیائیه خرگرد خواف ه) بقعه زین‌الدین ابوبکر تایبادی و) بیت الشتاء مسجد جامع اصفهان ز) امامزاده شهدا/ سلطان ابراهیم صفاشهر (Authors, 2022)



شکل ۲۱. کتیبه ثلث بلند و باریک در بناهای قلمرو شرقی تیموریان الف) مسجد بی بی خانم سمرقند (www.arthut.co, 2019) ب) کتیبه سردر مسجد تومان آقا در مجموعه شاهزنده سمرقند (Soustille & Porter, 2003) ج) کتیبه ورودی (درگاه) مجموعه شاهزنده سمرقند (Soustille & Porter, 2003) د) کتیبه بالای طاق‌نمای محراب بقعه قثم بن عباس در مجموعه شاهزنده سمرقند (https://archnet.org, 2020)

۲۴). از آن جمله اجزای ختایی می‌توان به گل‌های ساده چند پر با گلبرگ‌های گرد (پنج پر)، گل‌هایی با گلبرگ‌های تیز، گل‌هایی با گلبرگ‌های گرد و تیز، غنچه‌ها/ شبه غنچه‌ها و برگ‌های ساده اشاره کرد (شکل ۲۵). علاوه بر عناصر ختایی، نقوش گیاهی شامل انواع اسلیمی (ساده، دهان اژدری، توسازی‌دار/ توخالی)، نیم اسلیمی و سراسلیمی/ سربندهایی نیز می‌شود. گل‌های ساده چندپر با گلبرگ‌های گرد (پنج پر) به‌کاررفته در این محراب در بسیاری از آرایه‌های کاشی دوره تیموری مشاهده می‌شود.

### ب. نقوش محراب

نقوش محراب را نقوش گیاهی و نقوش هندسی (به‌صورت محدود و تلفیقی با نقوش گیاهی) در بر می‌گیرد. نقش‌مایه‌های گیاهی، مشتمل بر عناصر ختایی و انواع اسلیمی، سهم قابل‌توجهی را در آرایه‌های این محراب، به خود اختصاص داده است. این دسته از نقوش در حاشیه‌های پهن و باریک، پشت بغل‌ها، حاشیه اطراف قوس طاق‌نما، حاشیه زیر قوس طاق‌نما و کنگره‌های بالای محراب را پوشش داده‌اند (شکل‌های ۲۲ -



ب



الف

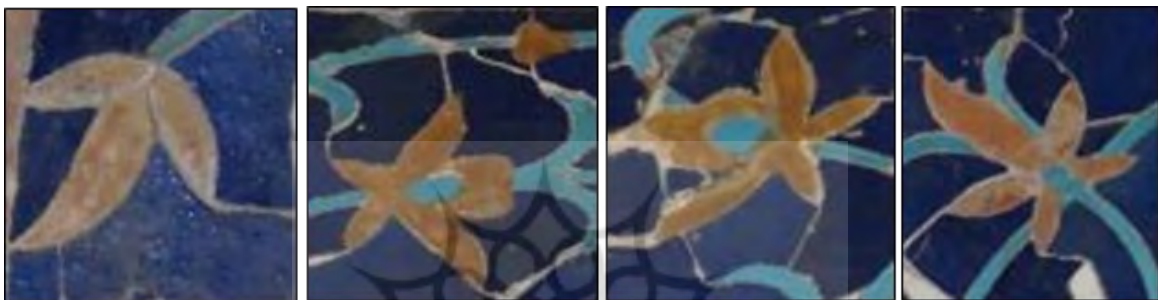
شکل ۲۲. الف) آرایه‌های گیاهی در حاشیه قوس طاق‌نمای محراب ب) آرایه‌های گیاهی در حاشیه قوس طاق‌نمای محراب بقعه شیخ خلیفه خفر موجود در موزه پارس شیراز (Authors, 2022)



شکل ۲۴. نقوش گیاهی در تاج محراب بقعه شیخ خلیفه خفر موجود در موزه پارس شیراز (Authors, 2022)



شکل ۲۳: حاشیه‌های گیاهی و هندسی موجود در محراب بقعه شیخ خلیفه خفر موجود در موزه پارس شیراز (Authors, 2022)



شکل ۲۵. نمونه‌هایی از عناصر ختایی در محراب بقعه شیخ خلیفه خفر موجود در موزه پارس شیراز (Authors, 2022)

(Golombek, 1985) (شکل ۲۶ ج)، مسجد شاه/ هفتادودو تن مشهد (۸۵۵ ه. ق) (Pugachenkova, 2008) (شکل ۲۶ د)، بقعه سستی فاطمه یزد (نیمه دوم قرن نهم ه. ق) (Wilber & Golombek, 1995) (شکل ۲۶ ه)، مدرسه شاهرخیه بسطام (نیمه قرن نهم ه. ق) (Wilber & Golombek, 1995) (شکل ۲۶ و) و... نام برد.

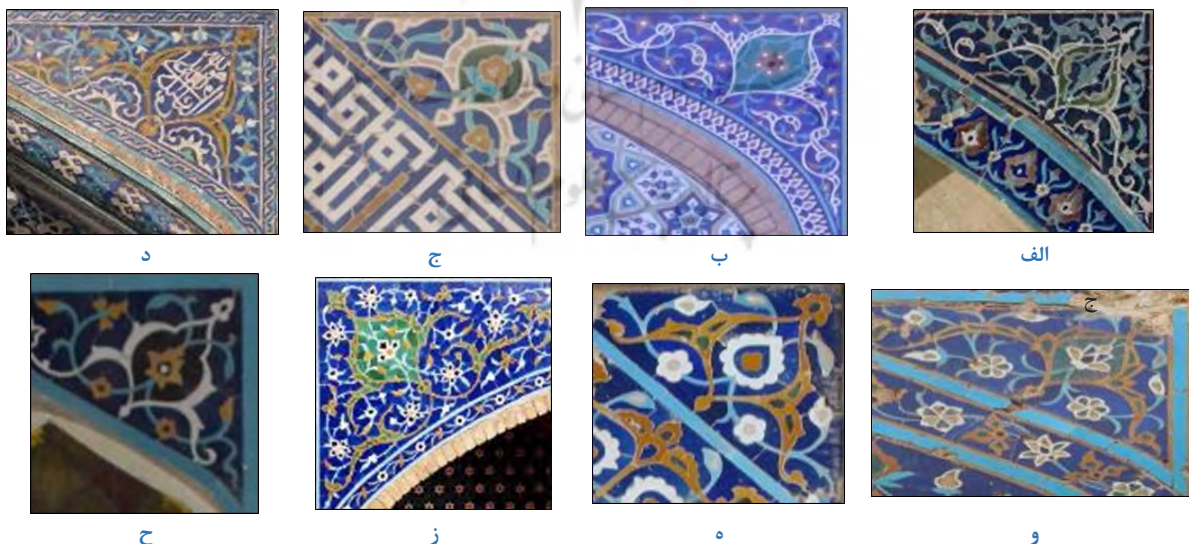
ترکیب‌بندی اسلیمی‌های موجود در تزئینات دالبری/ کنگره‌ای بالای محراب، همانند بسیاری از ترکیب‌بندی‌های آرایه‌های کاشی این دوره است (شکل ۲۶ الف). از جمله کاربرد این نوع ترکیب‌بندی متشابه می‌توان از مسجد امیر چخماق یزد (۸۴۱ ه. ق) (Wilber & Golombek, 1995) (شکل ۲۶ ب)، مدرسه فیروزشاهی مجموعه شیخ تربت‌جام (۸۴۴ ه. ق)



شکل ۲۶. الف) ترکیب‌بندی مشابه در اسلیمی‌های موجود در تزئینات دالبری / کنگره‌ای بالای محراب بقعه شیخ خلیفه خفر ب) مسجد امیر چخماق یزد ج) مدرسه فیروزشاهی مجموعه شیخ تربت جام د) مسجد شاه / هفتاد و دو تن مشهد ه) بقعه سنی فاطمه یزد و) مدرسه شاهرخیه بسطام (Authors, 2022)

خرگرد خواف (۸۴۸ - ۸۴۶ ه. ق) (O'Kane, 1976) (شکل ۲۷ ه)، لچکی لوح‌های سمت راست و چپ موجود در دیواره‌های جانبی داخل ایوان بقعه زین‌الدین ابوبکر تایبادی (۸۴۸ ه. ق) (O'Kane, 1979) (شکل ۲۷ و) لچکی طاق‌نمای صحن مسجد شاه / هفتادودو تن مشهد (۸۵۵ ه. ق) (O'Kane, 2007) (شکل ۲۷ ز)، لچکی طاق‌نمای موجود در منبر مسجد میدان کاشان (۶۸ - ۸۶۷ ه. ق) (O'Kane, 2007) (شکل ۲۷ ح) از جمله نمونه‌هایی هستند که در لچکی آنها، وجوه اشتراکی را با لچکی بقعه شیخ خلیفه خفر می‌توان دید.

ترکیب‌بندی و فرم سر اسلیمی و اسلیمی‌های تشکیل‌دهنده لچکی محراب بقعه شیخ خلیفه خفر (شکل ۲۷ الف)، بسیار شبیه لچکی‌های برخی محراب‌ها، لوح‌ها، طاق‌نماها، طاق‌نمای موجود در منبرها و... مربوط به آرایه‌های کاشی دوره تیموری است. لچکی طاق‌نمای صحن مسجد گوهرشاد مشهد (۸۲۱ ه. ق) (Wilber, 2008) (شکل ۲۷ ب)، لچکی لوح بالای راهرو جرز شرقی و غربی ایوان گنبدخانه مسجد امیر چخماق یزد (۸۴۱ ه. ق) (Wilber & Golombek, 1995) (شکل ۲۷ ج)، لچکی محراب مسجد جامع ورزنه (۸۴۷ ه. ق) (Honarfar, 1976) (شکل ۲۷ د)، لچکی طاق‌نمای صحن مدرسه غیائیه



شکل ۲۷: ترکیب‌بندی، فرم و ساختار مشابه سر اسلیمی و اسلیمی‌های موجود در لچکی الف) محراب بقعه شیخ خلیفه خفر ب) مسجد گوهرشاد مشهد ج) مسجد امیر چخماق یزد د) مسجد جامع ورزنه ه) مدرسه غیائیه خرگرد خواف و) بقعه زین‌الدین ابوبکر تایبادی ز) مسجد شاه / هفتاد و دو تن مشهد ه) بقعه سنی فاطمه یزد ح) منبر مسجد میدان کاشان (Authors, 2022)

#### ۴- نتیجه‌گیری

پژوهش حاضر با هدف معرفی آرایه‌های معماری بقعه شیخ خلیفه خفر و نیز شناخت ویژگی‌های تزئینی محراب کاشی آن، از حیث ساختار (شکل کلی)، طرح‌ها، نقوش و کتیبه‌ها آغاز گردید؛ چراکه کاستی و خلأ منابع اطلاعاتی در این زمینه، احساس می‌شد. در پاسخ به پرسش‌های پژوهش، نتایج به‌دست‌آمده حاکی از آن است که بقعه شیخ خلیفه خفر از نظر ساختار و صورت ظاهری بنا و نیز کاربرد سنگ‌های تراش، مشابه ابنیه استان فارس در قرون هشتم و نهم ه. ق از جمله «امامزاده سید داوود خرّقه فیروزآباد»، «بقعه شیخ حاج محمد بن ابوالنجم» و «امامزاده شهدا/ سلطان ابراهیم صفاشهر» است. طرح حاشیه کاشی باقی‌مانده در قسمت پایین ازاره در بنا، دارای وجوه اشتراکی با آرایه‌های کاشی آثار به‌جای‌مانده از دوره ایلخانی (کاروانسرای آلاکی مرند)، آل مظفر (مسجد پامنار کرمان) و به‌ویژه تیموریان (محراب مسجد امیر چخماق یزد، سردر مسجد جامع و رزنه اصفهان، امامزاده شهدا/ سلطان ابراهیم صفاشهر و...) است. بهره‌گیری از گره شش‌ضلعی منتظم/ شش لانه زنبوری به رنگ فیروزه‌ای، در ازاره که مصادیق مشابه آن هم از نظر هندسه و هم از نظر رنگ‌بندی لعاب، در بسیاری از ازاره‌های ابنیه دوره تیموری و ترکمانان نیز مشاهده می‌شود. از جمله ویژگی‌های شاخص تزئینی محراب بقعه شیخ خلیفه که نمونه‌های مشابه آن را می‌توان در دیگر محراب‌ها و سایر آرایه‌های کاشی، جست‌وجو کرد، مشتمل است بر کادر مستطیل شکل محراب، کاربرد ساختار (شکل کلی) یک طاق‌نمایی با دو لچکی و نبود ستون‌نما در محراب، بهره‌گیری از فرم/ تزئینی دالبری یا کنگره‌ای شکل در بالای محراب که نمونه مشابه آن علاوه بر بخش فوقانی محراب‌ها، در قسمت بالای ازاره‌ها و همچنین در آرایه‌های کاشی ساختمان‌های موجود در نگاره‌های نسخ خطی مصور دوره تیموریان و ترکمانان هم دیده می‌شود. افزون بر مشابهت در فرم دالبری، از لحاظ قاب‌بندی، کادربندی و همچنین پخ‌بودن کادر با هم شباهت دیده می‌شود. استفاده از کتیبه

ثلث با تأکید بر بلند، کشیده و باریک‌بودن حروف عمودی مانند «الف» و «لام»، گل‌های ساده چندپر با گلبرگ‌های گرد (ختایی)، ترکیب‌بندی اسلیمی‌های موجود در تزئینات دالبری/ کنگره‌ای بالای محراب و ترکیب‌بندی و فرم سر اسلیمی و اسلیمی‌های تشکیل‌دهنده لچکی محراب نیز از جمله موارد اشتراکی است که در این محراب و سایر آرایه‌های کاشی عهد تیموریان وجود دارد. با مطالعات، تحلیل‌ها و مقایسه‌هایی که روی ساختار، نقوش و کتیبه‌ها صورت گرفته (ویژگی‌های تزئینی) که در این فرایند، البته نمونه‌های قابل قیاس با دوره ایلخانی و مظفری نیز از نظر دور نمانده است، به نظر می‌رسد وجوه تشابه با آثار دوره تیموری، نمود بیشتری دارد تا اواخر ایلخانی، آل‌اینجو و مظفری... درخور یادآوری است که حضور و نقش مؤثر هنرمندانی که در دوران کوتاه‌مدت مظفری و آل‌اینجو فعالیت داشته‌اند، به‌ویژه هنرمندان شیرازی، در خلق آثار معماری زمان تیمور و شاهرخ اثبات شده است و بر این اساس مشابهت آثار این برهه با سنت‌های نیمه قرن هشتم ه. ق (قبل از تیمور) نیز بسیار بدیهی می‌نماید.

#### سپاسگزاری

در این فرصت لازم است تا از کارکنان اداره کل میراث فرهنگی استان فارس، به‌خاطر در اختیار گذاشتن پلان و تصاویر قدیمی بنای مورد مطالعه قدردانی شود. این مقاله برگرفته از رساله دکتری زهرا راشدینیا در رشته باستان‌شناسی (دوران اسلامی)، با عنوان «شناخت ویژگی‌ها و طبقه‌بندی تزئینات کاشی‌کاری در بناهای دوره تیموری و ترکمانان ایران امروزی (با تأکید بر استان یزد)» در دانشگاه هنر اصفهان، به راهنمایی دکتر احمد صالحی کاخکی است.

#### منابع مالی

وجود ندارد.

#### تعارض منافع

بین نویسندگان تعارضی در منافع وجود ندارد.

## References

- Ahmadi, H., Mohammadian, F., & Sharif Kazemi, K. (2018). A Research on Architectural Structure of Khergheh Mausoleum in Firouzabad of Fars. *Athar*, (79), 3-16.
- Azhand, Y. (2010). *A Research on Persian Painting and Miniature* (Vol. 1). Samt.
- Blair, S., & Bloom, J. (2019). *The Art and Architecture of Islam (2) (1250 – 1800)* (Y. Azhand, Trans.). Samt.
- Blessing, P. (2017). Seljuk Past and Timurid Present: Tile Decoration of the Yeşil Külliye in Bursa. *Gesta*, 56(2), 225-250.
- Blessing, P. (2019). The blue-and-white tiles of the Muradiye in Edirne: Architectural decoration between Tabriz, Damascus, and Cairo. *Muqarnas Online*, 36(1), 101-129.
- Bosworth, C. E. (1992). *The Islamic dynasties: a chronological and genealogical manual* (F. Badrei, Trans.). Center Islam and Iran.
- Ferdousi. (1971). *Ferdousi Shahnameh, Manuscript, From the Baysonghori Manuscript. Preserved in Golestan Palace Museum Library*. Central Council of Iranian Empire.
- Golombek, L. (1985). The Chronology of Turbat-I Sheikh Jam. *Athar* (10 and 11), 16-57.
- Honarfar, L. (1976). Isfahan in the period of Timur's successors. *Honar va Mardom*, (163).
- Hutt, A. (1971). Recent Discoveries in Iran, 1969 – 70: A Major Islamic Monument. *Iran*, (9), 159 – 160.
- Ibrahim Zadeh, A. (2017). *Archaeological Study of Imam Zadeh Shohada (Sultan Ibrahim) Collection of Khorrami – DehBid, Safashahr city, Fars Province* University of Isfahan.
- Ibrahim Zadeh, A & „Salehikakhki, A. (2018). Imamzad-e Shohada (Sultan-Ibrahim) Khorrami-DehBid Monastery of the Ilkhanid-Timurid Era. *Pazhohesh-ha-ye Bastanshenasi Iran*, 19(8), 167- 186.
- Islami, A. Q. (1973). Khonj. *Honar va Mardom*, (128), 77 – 83.
- Jafari, A. (2005). *Gitashenasi-Ye-Iran; Iran Geographical Encyclopedia*. Gitashenasi Cartographic & Geographic Institute.
- Kamali Sarvestani, K. (2005). *Encyclopedia of Fars Historical Monuments*. Cultural Heritage Organization.
- Keskin, M. Ç. (2012). Timurid Tile Style in Anatolia and Footprints of Masters of Tabriz.
- Mirzaabolqasemi, M. S. (2008). *The Monumental Inscriptions of Fars; Monuments of 13th to 16th Century*. Farhangestane Honar.
- Mirzaabolqasemi, M. S. (2009). Characteristics of the altars of Fars mosques; From the seventh to the ninth century. *Negareh*, (10), 10 - 43.
- Mostafavi, M. T. (1964). *Eghlim Pars; The Historical Monuments and the Archaeological Sites of Fars Province* (Vol. National Monuments Association). Tehran.
- O'Kane, B. (1976). The Madrasa al-Ghiydsiyya Khargird. *Iran*, (14), 79 – 92.
- O'Kane, B. (1979). Taybad, Turbat-I Jam and Timurid Vaulting. *Iran*, 17, 87- 104.
- O'Kane, B. (2007). *Timurid Architecture in Khurasan* (A. Akhshini, Trans.). Islamic Research Foundation.
- Oghabi, M. M. (1997). *Encyclopedia of Iranian Historic Buildings in Islamic Era /2 (Mausaleums)*. Research Center of Islamic Culture and Art.
- Pakbaz, R. (2006). *Persian Painting from Ancient Times until Today*. Zarrin and Simin.
- Pickett, D. (1997). *Early Persian Tilework, The Medieval Flowering of Kashi*. Associated University Press.
- Pugachenkova, A. G. (2008). *Masterpieces of Central Asian architecture; Fourteenth and fifteenth centuries AD* (D. Tabaei, Trans.). The

- Academy of Arts of the Islamic Republic of Iran.
- architectural Ceramics of Central Asia. Monelle Hayot.
- Rafiei Mehrabadi, A. (1973). *Isfahan National Monuments*. National Monuments Association.
- Taroudi, P., & Shadmehr, A. (2005). *Iran's registered works in the list of national works*. Cultural Heritage and Tourism Organization.
- Rasooli, H. (2008). *Fars Attractions*. Navidshiraz.
- URL1: <https://archnet.org>. (2022). <https://archnet.org> (Access date 2022.2.15)
- Razmara, H. A. (1951). *Dictionary of Iran's Geographical* (Vol. 7). Geographical Department of the Army Headquarters.
- URL2: <https://iraniju.ir/fars-info>. (2022). <https://iraniju.ir/fars-info> (Access date 2022.2.15)
- Rostami, M. (2010). *The Pars Museum "Kolah Farangi Edifice"*. Sardabir.
- URL 3: <https://arthut.co>. (2022). <https://arthut.co> (Access date 2022.2.15)
- Sahragard, M., & Shirazi, A. A. (2010). The Influences of calligraphy developments (Thuluth Script) on Epigraphy of Islamic buildings in Iran (4th to 9th centuries AH). *Negareh*, 14, 50-63.
- URL4: <https://britishmuseum.org>. (2022). <https://britishmuseum.org> (Access date 2022.2.15)
- Sami, A. (1984). *Shiraz, the City of Javidan*. Navid Shiraz (lux).
- Wilber, D. (2008). Qavam al-Din ibn Zayn al-Din Shirazi Architect of the Timurid. *Golestan Honar*, (13), 74 – 83.
- Shokri, P. (2015). *Typology and Classification of Tiles During Ilkhanid Era to Beginning of Timurids; Based on Form and Glaze* Art University of Isfahan.
- Wilber, D., & Golombek, L. (1995). *Timurid Architecture in Iran and Turan* (K. Afsar & M. Y. Kiani, Trans.). Cultural Heritage Organization.
- Soustile, J., & Porter, Y. (2003). *Tombs of Paradise: The Shah-e Zende in Samarkand and*

## پی نوشت

۱. جزه/Jeze (روستایی در شهرستان خفر استان فارس، در ۲ کیلومتری جنوب باب انار، کنار رودخانه قره‌آجاج قرار دارد (Jafari, 2005; Razmara, 1951).
۲. گنبد قبلی بنا تخریب شده و هم‌اکنون گنبدی مرمت‌شده بر فراز آن قرار دارد. به نقل از آقای مصطفوی «گنبد گردی که با آجر ساخته شده سالم و باقی است از خارج روی آجرکاری گنبد سنگ‌های میخکی را مانند جای پا به‌طور مرتب کار گذاشته‌اند که معلوم می‌گردد قصد کاشی‌کاری بعدی گنبد را داشته‌اند» (Mostafavi, 1964).
۳. طبق گفته مصطفوی (۱۹۶۴) کتیبه‌ای به قلم ثلث بر روی گچ، دورتادور پاتاق بوده که اکنون از میان رفته است (Mostafavi, 1964).
۴. دسترسی به گزارش مورخ ۱۱ ژانویه ۱۹۳۷ آقای محمود راد، برای نگارندگان امکان‌پذیر نبود؛ بنابراین نگارندگان مقاله، به مطالب مصطفوی به نقل از محمود راد اکتفا نموده‌اند. متن گزارش محمود راد به بیان مصطفوی، از این قرار است: «تاریخ آن [سنگ‌قبر] به استناد تاریخ مذکور بر آرایه‌های کاشی بقعه ۸۵۴ هجری تشخیص داده شده است و تاریخ آرایه‌های کاشی مزبور طبق گزارش آقای راد (مورخ ۱۱ ژانویه ۱۹۳۷) از روی کاشی معرقی که در بالای سر قبر علی خلیفه به کار رفته و خوشبختانه سالم مانده است تعیین می‌گردد که می‌نویسد فی الثانی من شهر الله الاصب رجب المرجب سنه اربع و خمسين و ثمان مائه» (Mostafavi, 1964). با وجود اینکه تاریخ ارائه‌شده از سوی آنها، یعنی ۸۵۴ ه. ق را نمی‌توان قطعی قلمداد کرد، به‌کاربردن تاریخ دوره تیموری برای آن، منطقی‌تر می‌نماید؛ چون بازه زمانی حکومت تیموریان، تاریخی از سال ۹۱۳ – ۷۷۱ ه. ق را در بر می‌گیرد (Bosworth, 1992).
۵. آیات ۷۸ – ۸۳ سوره اسراء: [اقم الصلوه لدلوك الشمس الى غسق الليل و قران الفجر ان قران الفجر كان مشهودا و من الليل فتهجد به نافلة لك عسى ان يبعثك ربك مقاما محمودا و قل رب اد اخلني مدا ... و اخرجني مخرج صدق و اجعل لي من لدنك سلطانا نصيرا و قل جا الحق و زهق الباطل ان الباطل كان زهوقا و



بقعه شیخ خلیفه خفر از هرا راشدنیبا و احمد صالحی کاخی

نُزل من القرآن ما هو شفأ و رحمه للمؤمنین و لایب ازید الظالمین الا خسارا و اذا انعمنا علی الانسان اعرض و نا بجانبه و اذا مسه الشركان یوسا؛ کلمات قرارگرفته در گروه مربوط به بخش‌های مرمت‌شده با کاشی هفت‌رنگ است و سایر قسمت‌ها که در گروه قرار ندارند، بخش‌های اصلی هستند که با تکنیک معرق در تلفیق با لعاب‌پران، اجرا گردیده است. همچنین به‌دلیل بازسازی نامطلوب، برخی حروف و کلمات از جمله «خل صدق» از آیه ۸۰ از قلم افتاده‌اند.

