

Analysis of discovered jewelry from Parthian cemeteries in Guilan province, the result of scientific archaeological excavations

Soheil Ahmadi Vastani¹, Jabriel Nokandeh^{2*}, Mostafa Dehpahlavan³

1. Ph. D Student of Archeology, Archeology Department, Faculty of Letters & Humanities, Science and Research Unite of Islamic Azad University, Tehran, Iran

2. Assistant professor, Faculty Member, Cultural Heritage and Tourism Research, Tehran, Iran

3. Assistant professor, Archeology Department, Faculty of Letters & Humanities, Tehran University, Tehran, Iran

Article Info

Original Article

Received: 2021/12/05;

Accepted: 2022/04/18;

Published Online 2022/09/21

 [10.30699/athar.43.2.314](https://doi.org/10.30699/athar.43.2.314)

Use your device to scan
and read the article online



Corresponding Author

Jabriel Nokandeh

Assistant professor, Faculty Member, Cultural Heritage and Tourism Research, Tehran, Iran

Email:

jnokandeh@richt.ir

ABSTRACT

In addition to the aesthetic and luxurious aspects, jewelry has been a means to determine the social and economic status of the user. One of the most important archaeological finds that gives us the most information about jewelry is the burial ground. The art of jewelry making and jewelry reached its peak during the Parthian period. Parthian jewelry, by combining artistic beauty with medical aspects, is eye-catching, expressing a love full of ostentation, ostentation and extraordinary wealth. During the archeological excavations carried out in the Parthian cemeteries of Gilan province, a collection of jewelry made of gold, silver, bronze, iron and stone was found, which reflects the art and culture of the tribes living in this region in the Parthian period. The main purpose of this study and typology of ornaments discovered from Parthian cemeteries in Guilan province in terms of type of material, construction technology and type of use. The present study was conducted by descriptive-analytical method and a combination of museum and library studies. The results indicate that there is a clear class and social contradiction in this period and also the ornaments are very similar in terms of material, decoration and type of construction, but in the details, the ornaments have innovations and lighting, these innovations are most likely from nature. The area is inspired. Also in the construction of these objects, casting, hammering and troweling methods have been used. The jewelry found in women's graves is completely different from men's.

Keywords: Jewelry, Explore, Cemetery, Parthian, Gilan province

Copyright © 2022. This open-access journal is published under the terms of the Creative Commons Attribution-NonCommercial 4.0 International License which permits Share (copy and redistribute the material in any medium or format) and Adapt (remix, transform, and build upon the material) under the Attribution-NonCommercial terms.

How to Cite This Article:

Ahmadi Vastani, S., Nokandeh, J., & Dehpahlavan, M. Analysis of discovered jewelry from Parthian cemeteries in Guilan province, the result of scientific archaeological excavations. *Athar*, 43(2), 314-327.

مقاله پژوهشی

تحلیل زیورآلات مکشوفه از گورستان‌های دوره اشکانی استان گیلان، حاصل کاوش‌های علمی باستان‌شناسی

سهیل احمدی واستانی^۱، جبرئیل نوکنده*^۲، سهیل احمدی واستانی^۳

۱. دانشجوی دکتری باستان‌شناسی، گروه باستان‌شناسی، دانشکده ادبیات و علوم انسانی، واحد علوم تحقیقات، دانشگاه آزاد اسلامی، تهران، ایران
۲. استادیار، عضو هیئت‌علمی پژوهشگاه میراث فرهنگی و گردشگری، تهران، ایران
۳. استادیار، گروه باستان‌شناسی، دانشکده ادبیات و علوم انسانی، دانشگاه تهران، تهران، ایران

اطلاعات مقاله	چکیده
دریافت: ۱۴۰۰/۰۹/۱۴ پذیرش: ۱۴۰۱/۰۱/۲۹ انتشار آنلاین: ۱۴۰۱/۰۶/۳۰	زیورآلات علاوه بر جنبه‌های زیبایی و تجملاتی وسیله‌ای برای مشخص کردن جایگاه اجتماعی و اقتصادی فرد استفاده‌کننده بوده است. یکی از مهم‌ترین یافته‌های باستان‌شناسی که بیشترین اطلاعات در خصوص زیورآلات در اختیار ما قرار می‌دهد، گورآوندها هستند. هنر جواهرسازی و ساخت زیورآلات در دوره اشکانی به اوج کمال خود رسید. زیورآلات دوره اشکانی با درآمیختن زیبایی هنرمندانه، به جنبه‌های پزشکی، چشم‌زخم، حاکی از عشقی سرشار به خودنمایی، تظاهر و ثروتمندی فوق‌العاده است. طی کاوش‌های باستان‌شناختی انجام‌شده در گورستان‌های دوره اشکانی استان گیلان، مجموعه‌ای از زیورآلات از جنس طلا، نقره، مفرغ، آهن و سنگ به‌دست‌آمده که بیانگر هنر و فرهنگ اقوام ساکن در این منطقه در دوره اشکانی است. هدف اصلی این بررسی و گونه‌شناسی زیورآلات مکشوفه از گورستان‌های دوره اشکانی، استان گیلان از لحاظ نوع جنس، فناوری ساخت و نوع کاربری است. پژوهش حاضر با روش توصیفی-تحلیلی و ترکیبی از مطالعات موزه‌ای و کتابخانه‌ای انجام شده است. نتایج بیانگر آن است که یک تضاد طبقاتی و اجتماعی بارز در این دوره وجود دارد و همچنین زیورآلات شباهت زیادی از لحاظ جنس، تزئینات و نوع ساخت با یکدیگر دارند، ولی در جزئیات، زیورآلات دارای ابتکارات و نوپردازی هستند. این ابداعات به احتمال زیاد از طبیعت منطقه الهام گرفته است. همچنین در ساخت این اشیاء از روش ریخته‌گری، چکش‌کاری و مله‌کاری استفاده شده است. زیورآلات مکشوفه از گور زنان با مردان کاملاً متفاوت بوده است.
نویسنده مسئول: جبرئیل نوکنده استادیار، عضو هیئت‌علمی پژوهشگاه میراث فرهنگی و گردشگری، تهران، ایران پست الکترونیک: jnokandeh@richt.ir	

کلیدواژه‌ها: زیورآلات، کاوش، گورستان، اشکانی، استان گیلان

حق کپی رایب انتشار: این نشریه ی دارای دسترسی باز، تحت قوانین گواهینامه بین‌المللی Creative Commons Attribution 4.0 International License منتشر می‌شود که اجازه اشتراک (تکثیر و بازآرایی محتوا به هر شکل) و انطباق (باز ترکیب، تغییر شکل و بازسازی بر اساس محتوا) را می‌دهد.

احمدی واستانی، سهیل و نوکنده جبرئیل، ده پهلوان مصطفی. تحلیل زیورآلات مکشوفه از گورستان‌های دوره اشکانی استان گیلان، حاصل کاوش‌های علمی باستان‌شناسی. فصلنامه علمی اثر، ۴۳(۲)، ۳۱۴-۳۲۷.

۱- مقدمه

استخراج و استفاده از اشیای فلزی به‌ویژه زیورآلات و اشیای تزئینی در ایران پیشینه‌ای بسیار طولانی دارد. ساخت زیورآلات مختلف از هزاران سال پیش در ایران متداول بوده و به‌عنوان هنری گران‌بها و ارزشمند برای اقشار مختلف جامعه تلقی می‌شده است. هنر جواهرسازی و ساخت زیورآلات در ایران پیامد جامعه صنعتگر و هنرمندی است که آن را خلق و به‌نوعی شناساننده ذوق و اندیشه آنهاست. یکی از درخشان‌ترین دوره‌های تاریخ فرهنگ و تمدن ایران از نظر ترویج هنرهای گوناگون، دوره اشکانی است. در میان هنرهای دوره اشکانی هنر جواهرسازی و استفاده وسیع از زیورآلات یک تصویر کلی از اوضاع اقتصادی، سیاسی و اجتماعی این دوره را برای ما روشن می‌سازد. در کاوش‌های باستان‌شناسی آثار و اشیای بسیار زیادی به دست می‌آید. بدون تردید مطالعه دقیق و علمی این آثار و اشیاء به‌منظور پی‌بردن به ویژگی‌های فرهنگی و اجتماعی اقوام پیشین ساکن در منطقه مورد کاوش لازم و ضروری است. از جمله مواد فرهنگی که طی کاوش‌های باستان‌شناسی در محوطه‌های باستانی، خصوصاً گورستان‌های باستانی آشکار می‌شوند، زیورآلات هستند. زیورآلات مجموعه وسیعی از اشیای فرهنگی را شامل می‌شوند که ویژگی تمامی آنها تزئیناتی بودن یا تجملاتی بودن آنهاست. استان گیلان از جنوب محدود به کوه‌های البرز و از شمال به دریای کاسپین بوده و با توجه به شرایط اقلیمی به سه منطقه جلگه‌ای، جنگلی (کوهپایه‌ای) و کوهستانی تقسیم می‌شود (Geographical Organization of the Armed Forces, 2000).

این منطقه در دوران تاریخی خصوصاً دوره اشکانی بسیار مهم بوده است. هدف نوشتار حاضر بر این است تا با بررسی، تحلیل زیورآلات مکشوفه از گورستان‌های دوره اشکانی استان گیلان به ساختار این گورآوندها از لحاظ نوع کاربری، شکل و خصوصیات ظاهری، نوع جنس و فن ساخت آنها بپردازد و اطلاعاتی مهمی در خصوص ساختار اجتماعی-اقتصادی جامعه مردمان این منطقه در اختیار ما قرار دهد. پرسش‌های پیش روی پژوهش عبارت‌اند از: ۱. مرتبه اجتماعی و اقتصادی افراد

در زمان حیات چه تأثیراتی بر گورآوندها خصوصاً زیورآلات داشته است؟ ۲. در ساخت زیورآلات مکشوفه از چه فنونی استفاده شده است؟ در نگاه اول به زیورآلات مکشوفه به نظر می‌رسد برخی مردم از لحاظ اجتماعی و اقتصادی مرتبه بالایی داشتند و جامعه آن دوره از نوعی ساختار طبقاتی برخوردار بوده است. همچنین به نظر می‌رسد در ساخت این زیورآلات از روش ریخته‌گری، چکش‌کاری و مليله‌کاری استفاده شده است.

۲- پیشینه پژوهش

به‌طور کلی، به موضوع جواهر و زیورآلات نسبت به دیگر گرایش‌های هنر ایران کمتر توجه شده است و کتاب‌ها و مقاله‌ها و پایان‌نامه‌ها در این باره، به‌خصوص در زمینه دوره اشکانی بسیار محدود هستند. با عنایت به بررسی پایگاه‌های علمی و کتابخانه‌ای معتبر، جز پارهای پژوهش در حد چند کتاب و مقاله که آن هم بخش کوچکی از زیورآلات دوره اشکانی استان گیلان را به خود اختصاص داده است، منابع مکتوب قابل توجهی در خصوص زیورآلات دوره اشکانی این منطقه موجود نیست. در ادامه به تحقیقات مربوط به زیورآلات در سطح ملی-منطقه‌ای که با هدف مقاله حاضر همخوانی دارد می‌پردازیم: ۱. کتابیون پلاسعدی و فیروزه بابایی‌نژاد درباری، مقاله‌ای تحت عنوان «باستان‌شناختی دوران تاریخی استان گیلان، با نگاهی به آثار بخش تاریخی موزه ملی ایران» در مجموعه مقالات هشتمین سال باستان‌شناسی ایران به سال ۱۳۹۱ ش در تهران به چاپ رساندند. ۲. کتاب «سی‌وپنج هزار سال تاریخ زیورآلات اقوام ایرانی» نوشته مهرآسا غیبی به سال ۱۳۹۱ ش در انتشارات هیرمند منتشر شد که به زیورآلات مارلیک، تورنگ تپه گرگان و محوطه‌های باستانی دیگر پرداخته است. ۳. محمدرضا خلعتبری در کتاب *کاوش‌های باستان‌شناسی در محوطه‌های باستانی تالش (مریان، تندوبین)* و کتاب *کاوش باستان‌شناسی در محوطه باستانی وسکه* که در سال ۱۳۸۳ ش در سازمان میراث فرهنگی کشور (پژوهشکده) به چاپ رسید، به بررسی زیورآلات این محوطه‌ها پرداخته است. ۴. جمعی از کارشناسان

ملزومات آن دوره به شمار می‌آمده است. جواهرات و زیورهای دوره اشکانی در مقیاس کوچک‌تری ساخته می‌شدند و بیشتر تزئینی بودند تا تعیینی و بیشتر شخصی بودند تا مجلسی و در حد اعلا بیشتر شایسته آرایه‌بخشی به خانواده‌های اشرافی تا به سلسله پادشاهی بوده‌اند (Gheibi, 2012). زیورآلات دوره اشکانی حاکی از عشقی سرشار به خودنمایی، تظاهر و ثروتمندی فوق‌العاده است، اما به‌هیچ‌وجه وسعت ذوق و سلیقه و هوشمندی کامل، از طرح‌ریزی و فلزکاری اشکانی مشاهده نمی‌شود (Ziapour, 1969).

۳- توصیف و بررسی

۳-۱- روش بررسی

پژوهش حاضر براساس هدف از نوع بنیادی و براساس ماهیت و روش، توصیفی-تحلیلی است. گردآوری اطلاعات به دو شیوه کتابخانه‌ای (شناسایی تمام اسناد و گزارش‌های مرتبط با تحقیق و مطالعه دقیق آنها) و موزه‌ای انجام گرفته است.

۳-۲- یافته‌ها

بخش عمده‌ای از گورآونده‌های مکشوفه از گورستان‌های دوره اشکانی استان گیلان را زیورآلات و اشیای تزئینی تشکیل می‌دهند. این زیورآلات از لحاظ گونه‌شناسی شامل: گردنبندها، انگشتری‌ها، دستبندها، گوشواره‌ها، سنجاق‌ها، دکمه‌های تزئینی لباس و آویز بوده است (جدول ۲). تعدادی از گورستان‌ها و محوطه‌های باستانی دوره اشکانی واقع در استان گیلان که زیورآلات از آن به دست آمده است (شکل ۱) عبارت‌اند از: محوطه‌های دوره اشکانی (جدول ۱): محوطه نوروز محله (Egami et al., 1966)، محوطه‌های جوبن (Hakemi, 1965, 1967)، گورستان (Khalatbari, 2004)، محوطه باستانی عمارلو (Moghadam, 1962)، رحمت‌آباد رودبار (Yasi & Sarraf, 1966) و لیار سنگ بن (Jahani, 2016).

موزه ملی ایران در کتاب «نگاهی بر آرایه‌ها و زیورآلات در ایران زمین به روایت آثار موزه ملی ایران» به سال ۱۳۹۲ ش که در انتشارات سفیران به چاپ رسیده است، با تفکیک هر دوره از پارینه‌سنگی تا دوران اسلامی به معرفی زیورآلات پرداخته‌اند.

۱-۲- پیشینه زیورآلات در ایران

زیورآلات باستانی از هنرهای تزئینی و صنایع کهن ایران است که در ادوار درخشان هنر ایران، نمونه‌های ارزشمند و ماندگاری داشته و همواره وام‌دار نقش‌مایه‌ها و الگوهای رایج دوران بوده است (Alaei, 1966). با توجه به عواملی چون ساختمان پیچیده اجتماعات بشری و عوامل فردی، اجتماعی و اعتقاد به جنبه‌های جادویی و پزشکی زیورآلات، استفاده از انگشتری، گردنبند و گوشواره با نگین و سنگ‌ها شدت و اهمیت یافت و با تبادل کالاها و بازرگانی رواج و توسعه جهانی یافت (Zaka, 1967). از دوران نوسنگی در بقایای باستانی نشانه‌هایی از زیورآلات به‌ویژه مهره‌ها که از مواد کم‌ارزش مانند گل ساخته می‌شدند، شناسایی شده است. در دوران مس سنگی با دستیابی به فلز مس، از این فلز برای ساخت زیورآلات استفاده می‌شد. باید توجه داشت که زیورآلات مفرغی به نسبت زیورآلات مسی شفافیت، جذابیت و دوام بیشتری دارند. هم‌زمان با شروع عصر آهن تغییرات اساسی در ساخت و پرداخت مواد به‌کاررفته و تنوع زیورآلات فلزی رخ داد (Talaei, 2002). در دوران تاریخی نیز توجه خاصی به زیورآلات شده است و تغییرات زیادی در آن اتفاق افتاده است. این تغییرات نه به لحاظ اجتماعی، اقتصادی و هنری بلکه از لحاظ فنی فراوان هستند. اشکانیان اقوام ساکن شرق ایران بودند. آنها که تزئینات و درخشان‌سازی اشیاء را از اقوام دیگر فراگرفته بودند، زیورآلات و جواهرات زیبایی می‌ساختند. انواع زیورآلات مانند گوشواره، دستبندها، گردنبند، سنجاق، موبند، قبه، آویز، سربندهای مزین به جواهر، سگک کمربند و تاج‌ها و... از منضمتات و همچنین



شکل ۱. موقعیت محوطه و گورستان‌های دوره اشکانی، استان گیلان (URL1, 2022)

جدول ۱. اطلاعات مربوط به محوطه دوره اشکانی، استان گیلان (Authors, 2022)

شماره	نام محوطه	موقعیت مکانی محوطه	دوره	نام کاوشگر و سال کاوش	توضیحات
۱	نوروز محله	استان گیلان، شهر پره‌سر	اشکانی	(Egami et al., 1966)	تصاویر واضح از یافته‌های این محوطه در دست نیست.
۲	جوبن	استان گیلان، روستای جوبن	اشکانی	(Hakemi, 1965; Khalatbari, 2004)	این محوطه توسط چند کاوشگر کاوش شده است. گزارش کاوشگر اولیه به‌طور مختصر است و از جزئیات کاوش اطلاعی در دست نیست.
۳	میان‌رود	استان گیلان، شهر پره‌سر، روستای میان‌رود	اشکانی	(Khalatbari, 2004)	گزارش کاوش به‌صورت کتاب در دسترس است.
۴	عمارلو	استان گیلان، شهرستان رودبار، دهستان عمارلو	اشکانی	(Moghadam, 1962)	گزارش کاوش مختصر و فقط به تعداد زیورآلات اشاره شده است.
۵	رحمت‌آباد	استان گیلان، شهرستان رودبار، رحمت‌آباد	اشکانی	(Yasi & Sarraf, 1966)	گزارش کاوش مختصر و فقط به تعداد زیورآلات اشاره شده است.
۶	لیار سنگ بن	استان گیلان شهرستان املش	اشکانی	(Jahani, 2016)	گزارش کاوش به‌صورت جامع و کامل در دسترس است.

۱-۲-۳- گردنبندها

اعتقاد به رفع شر و بلا از ادوار گذشته در میان مردمان هر منطقه وجود داشته و انسان همواره به‌دنبال راهی برای غلبه بر نیروهای ناشناخته در طبیعت می‌گشت که او را محصور کرده بود؛ به همین خاطر و به‌دلیل وجود خواصی که در برخی سنگ‌ها و مهره‌ها وجود داشته، از آن به‌صورت زیورآلاتی

به‌صورت گردنبند استفاده می‌کرده است. گردنبند نماد پیوند میان کسی است که آن را بر گردن بسته یا کسی که آن را هدیه داده است (Shovaliyeh & Gerbaran, 2000). از جمله زیورآلات تزئینی که در گذشته نهایت علاقه را بدان نشان داده‌اند و در قبور به‌وفور یافت می‌شود، گردنبندهایی هستند که با اشکال و مهره‌هایی مختلف از جنس طلا، نقره، عقیق، فیروزه، گل پخته، صدف و خمیر شیشه ساخته شده‌اند. محل پیداشدن



شکل ۳. گردنبند از سنگ سرخ و طلا، جوین، استان گیلان
(National Museum Archive, 2021)

۲-۳-۲-۳- انگشتری‌ها

انگشتری‌ها علاوه بر کاربری زیور، کاربرد مهر داشته‌اند. انگشتر مهرها مدارک مهمی دال بر وجود صنعت و حرفه و فعالیت‌های تجاری به شمار می‌آمده‌اند. نقش حک شده بر سطح مهر علاوه بر جنبه‌های هنری به‌عنوان یک نشان، علامت شخصی به‌جای امضا و همچنین برای محفوظ نگه‌داشتن مکتوبات و بسته‌های امانات، ضمانت‌نامه، خرید و محاسبه مورد استفاده واقع می‌شده است (Changiz & Balkhari Ghahi, 2016). از دیگر زیورآلات مکشوفه از گورستان‌های دوره اشکانی در منطقه جنوبی دریای کاسپی انگشتر است. جنس رکاب این انگشتری‌ها از مفرغ، آهن و نقره و نگین آنها از سنگ عقیق، خمیرشیشه است. در پی کاوش‌های باستان‌شناسی انجام شده در گورستان‌های دوره اشکانی در منطقه ذکر شده تعدادی انگشتری از جنس نقره و آهن به دست آمده است. این گورستان‌ها عبارت‌اند از: وستمین کیاسر، استان مازندران، عمارلو (Moghadam, 1962) و لیار سنگ بن استان گیلان (Jahani, 2016) که مربوط به دوره اشکانی است. این انگشتری‌ها دارای کاربری تزئینی و مهر بوده‌اند. در ادامه به دو نمونه زیبا از این انگشتری که در گورستان نوروز محله استان گیلان کشف شده است، می‌پردازیم: نمونه اول، این انگشتر از جنس نقره و به شکل حلقه‌ای است. قطر بدنه این انگشتری ۱/۵ سانتی‌متر و به شماره ثبتی ۱۶۲۰ در موزه ملی نگهداری می‌شود. فن ساخت این انگشتر به روش ریخته‌گری است. دو

این مهرها بیشتر در نزدیکی گردن و سر بوده و به‌عنوان گردنبند و زمانی برای سربند استفاده می‌شده است. در پی کاوش‌های باستان‌شناسی انجام شده در گورستان‌های دوره اشکانی در منطقه جنوبی دریای کاسپی تعداد زیادی گردنبند از مهره‌هایی با جنس طلا، نقره، مفرغ، آهن، سنگ‌های قیمتی و نیمه قیمتی، خمیر شیشه، گل پخته و صدف در ابعاد مختلف و به شکل‌های مدور، بیضی، مربع و مستطیل به دست آمده است. این مهرها دارای سوراخ در کنار هم هستند که محل عبور نخ برای نگهداری این مهرها بوده‌اند. در ادامه به دو نمونه بسیار زیبا از این گردنبندهای که در گورستان استان گیلان کشف شده است، می‌پردازیم:

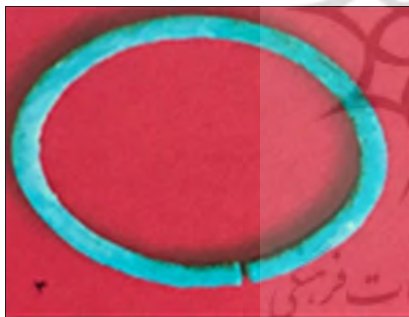
از زیباترین نمونه‌های گردنبندهای مکشوفه، دو رشته گردنبند است که از محوطه جوین به دست آمده‌اند. نمونه اول یک رشته گردنبند است که از طلا و سنگ‌های سرخ ساخته شده است. این گردنبند به وزن ۳۲/۱۷ گرم و به شماره ثبت ۳۸۶۱ در موزه ملی نگهداری می‌شود. در گردنبند مذکور تعداد مهره‌های سنگی چند برابر مهره‌های طلایی است. فن ساخت این گردنبند به روش ریخته‌گری و تراش سنگ است (شکل ۲).



شکل ۲. گردنبند از طلا و سنگ سرخ، جوین، گیلان
(National Museum Archive of Iran, 2021)

نمونه دوم یک رشته گردنبند است که از طلا و سنگ‌های سرخ ساخته شده است. این گردنبند به وزن ۱۳/۲ گرم و به شماره ثبت ۳۸۷۱ در موزه ملی نگهداری می‌شود. در گردنبند مذکور برعکس گردنبند نمونه اول، تعداد مهره‌های طلایی چند برابر مهره‌های سنگی است. فن ساخت این گردنبند به روش ریخته‌گری و تراش سنگ است (شکل ۳).

دستبند از جنس نقره، مفرغ و آهن به دست آمده است. این دستبندها دارای اندازه مختلف و عموم ساده هستند. همچنین به شکل حلقه‌هایی دو سر باز و روی هم قرار گرفته ساخته شده و بسیاری از این دستبندها ساده و برخی دارای نقش و تزیینات هستند. در میان این حلقه‌های ساده نمونه‌هایی با تزییناتی از قبیل نقوش زیگزاک، ردیف دایره‌های متوالی و مثلث‌ها به صورت کنده یا افزوده دارند. در برخی نمونه‌های مکشوفه دستبندها دو سر تزیینی دارند که این سرها عموماً با نقش سر مار یا سر حیوانات دیگر در عین سادگی با ظرافت خاصی طراحی شده‌اند. بیشتر النگوها با روش چکش کاری ساخته شده‌اند و تنها چند نمونه از این دستبندها با روش قالب‌گیری ساخته شده‌اند که روی بدنه دارای نقش هستند. نمونه‌هایی از النگوها از گورستان‌های میان‌رود استان گیلان به دست آمده است. این دستبندها عمداً از جنس مفرغ و به شکل حلقه‌ای مدور و ساده هستند (شکل ۶).



شکل ۶. دستبند مکشوفه از گورستان میان‌رود، گیلان (Khalatbari, 2004)

۴-۲-۳- گوشواره‌ها

یکی از زیورآلات به دست آمده از گورستان‌های دوره اشکانی منطقه جنوبی دریای کاسپی گوشواره‌هاست که بیشتر در قبور زنان یافت شده است؛ البته در مواردی گوشواره‌ها در قبور کودکان و مردان نیز یافت می‌شود. این گوشواره‌ها از لحاظ شکل و ظاهر با هم متفاوت بوده و بسیار زیبا و خوش‌ساخت هستند. این اشیای زینتی بیشتر در جمجمه نزدیک گوش از کنار گیجگاه و گاهی اوقات در قسمت‌های دیگر گور به همراه سایر اشیاء به دست آمده است. در پی کاوش‌های باستان‌شناسی

انتهای انگشتر به صورت باز بوده و روی انگشتری با برجستگی‌های تویی شکل تزیین شده است (شکل ۴).



شکل ۴. انگشتری از جنس نقره، نوروز محله، گیلان (National Museum Archive, 2021)

نمونه دوم این انگشتر از جنس آهن و به شکل حلقه است. این حلقه انگشتر به روش ریخته‌گری ساخته شده و با شماره ثبتی ۱۶۱۹ در موزه ملی نگهداری می‌شود (شکل ۵).



شکل ۵. انگشتری جنس آهن، نوروز محله، استان گیلان (National Museum Archive, 2021)

۳-۲-۳- دستبند

دستبندها از جمله زیورآلاتی هستند که دارای تنوع گوناگونی بوده و گاهی دارای نقش نمادین و آیینی هستند. این اشیاء پیش از کشف فلز با استفاده از چوب، سنگ و بعدها گل که قدرت انعطاف‌پذیری فراوان داشته، ساخته می‌شدند که پس از کشف فلز دارای تنوع و گوناگونی بیشتری بوده و تزیینات بیشتری می‌یافتند. در پی کاوش‌های باستان‌شناسی انجام شده در گورستان‌های دوره اشکانی در منطقه ذکر شده تعداد زیادی

میانی گوشواره جا گرفته تزیین شده است. گوشواره در قسمت پایینی نیز با خوشه‌های انگور تزیین شده است (شکل ۸).



شکل ۸. گوشواره طلا با دو سنگ سرخ دوره اشکانی، جوبن، گیلان (National Museum Archive, 2021)

نمونه سوم از جنس نقره و شکل آن در قسمت بالا به صورت حلقه و در قسمت پایین با حلقه‌های مدور و آویز است. این گوشواره با شماره ثبتی ۳۸۰۴ در موزه ملی نگهداری می‌شود. این گوشواره به روش ریخته‌گری و ملبله‌کاری ساخته شده است (شکل ۹).



شکل ۹. گوشواره نقره دوره اشکانی، جوبن، گیلان (National Museum Archive, 2021)

۵-۲-۳- سنجاها و موبندها

یکی از اشیای به‌دست‌آمده از گورستان‌های باستانی سنجاها هستند. بیشتر این سنجاها فلزی آهنی و مفرغی بوده و به‌ندرت از جنس طلا و نقره هستند. از دیگر زیورآلات یافت‌شده در گورستان‌های دوره اشکانی در منطقه ذکر شده تعداد زیادی سنجاها و موبندها هستند. این موبندها به صورت

انجام‌شده در گورستان‌های دوره اشکانی در منطقه ذکر شده تعدادی گوشواره از جنس طلا، نقره و مفرغ به دست آمده است. برخی از این گوشواره‌ها به دلیل دار نبودن ضخامت خود را از دست داده و امکان جمع‌آوری آنها وجود نداشته است. پنج جفت و یک لنگه گوشواره طلا از محوطه باستانی جوبن به دست آمده است (Kardavani et al, 1965).

در ادامه به سه نمونه بسیار زیبا از این گوشواره‌های که در گورستان استان گیلان کشف شده است، می‌پردازیم: از ارزنده‌ترین نمونه گوشواره‌های مکشوفه، دو جفت گوشواره زرین محوطه جوبن به دست آمده است. نمونه اول از جنس طلا و شکل آن در قسمت بالا حلقه‌ای و در قسمت پایین به شکل خوشه انگور است. وزن این گوشواره ۸/۲۰ گرم و به شماره ثبتی ۳۸۵۶ در موزه ملی نگهداری می‌شود. فن ساخت این گوشواره‌ها به روش ریخته‌گری است. این گوشواره با چهار قطعه نگین یاقوت که هنرمندانه در قسمت میانی گوشواره جا گرفته تزیین شده است. گوشواره در قسمت پایینی نیز با خوشه‌های انگور مزین شده که از ویژگی‌های طلاکاری و نقره‌کاری دوره اشکانی است (شکل ۷).



شکل ۷. گوشواره طلا دوره اشکانی، جوبن، گیلان (National Museum Archive, 2021)

نمونه دوم از جنس طلا و شکل آن در قسمت بالا حلقه‌ای و در قسمت پایین به شکل خوشه انگوری است. وزن این گوشواره ۱۲ گرم و به شماره ثبتی ۳۸۸۷ در موزه ملی نگهداری می‌شود. فن ساخت این گوشواره‌ها به روش ریخته‌گری است. این گوشواره با دو قطعه نگین یاقوت که هنرمندانه در قسمت

دکمه‌ها اصولاً از فلز، سنگ و در برخی موارد از جنس شیشه است. برخی از این دکمه‌ها دو سوراخ در بالا و دو سوراخ در پایین داشته و برخی دیگر داری یک سوراخ هستند که این سوراخ‌ها برای دوختن آنها روی لباس به کار رفته است. در پی کاوش گورستان‌های دوره اشکانی استان گیلان، تعداد زیادی مهره‌های سنگی از جنس سنگ صابون و آهک و مهره‌هایی از جنس مفرغ به دست آمده است. این مهره‌ها به شکل دایره‌های مسطح یا مخروطی طراحی شده‌اند. با توجه به ابعاد و اندازه آنها و اینکه در اطراف قامت اسکلت کشف شدند، تصور می‌شود دارای کاربردی خاص مانند دکمه لباس داشته‌اند. این دکمه‌ها در قسمت مرکز دارای سوراخ هستند که احتمالاً برای نگهداری روی لباس توسط نخ ایجاد شده‌اند. در ادامه به دو نمونه زیبا از این دکمه‌ها که در گورستان جوبن استان گیلان کشف شده است، می‌پردازیم:

نمونه اول از جنس نقره و به شکل نیم‌کره است. قطر این دکمه $\frac{4}{3}$ سانتی‌متر و به شماره ثبتی ۳۸۵۲ در موزه ملی نگهداری می‌شود. فن ساخت این دکمه به روش ریخته‌گری است. این شیء دارای تزیینات شیاری روی بدنه است. شیارها در قسمت بالا باریک بوده و هرچه به سمت پایین می‌روند، پهن‌تر می‌شوند. در مرکز این شیء دایره برآمده مشاهده می‌شود (شکل ۱۱- الف).

نمونه دوم از جنس نقره و به شکل مدور است. قطر شیء ۵ سانتی‌متر و به شماره ثبتی ۳۸۵۱ در موزه ملی نگهداری می‌شود. فن ساخت این دکمه به روش ریخته‌گری است. این شیء نزدیک لبه دارای تزییناتی به شکل دایره‌های برجسته است. در مرکز شیء تصویری نقش شده که احتمالاً نقش چلیپاست (شکل ۱۱- ب). نقوش هندسی به‌کاررفته در زیورآلات می‌تواند تأملی درباره وحدت ماوراء طبیعی و تلاشی برای ساختن نمادهای دیداری درباره نظم اصیل باشد که از یگانگی نشئت می‌گیرد (Laurel, 1983). یکی از رازآمیزترین نمادهای بشری، بازتابی از جهان است (Adkinson, 2009).

این نماد، نقطه‌ای گسترده نمادی از زمان، جاودانگی و چرخه طبیعت است و هنگامی که به‌عنوان مجموعه زنجیره‌ای

میله‌های بلندی هستند که برخی از آنها در انتها دارای تزیینات حلزونی شکل بوده و برخی دیگر دارای تزیینات کنده هستند. در انتهای تعدادی از آنها نیز سوراخی به چشم می‌خورد. جنس این اشیاء از جنس مفرغ است. احتمالاً این سنجاق‌ها برای بستن موی سر استفاده می‌شده‌اند؛ چون بیشتر این سنجاق‌ها در قبور زنان و کنار سر به دست آمده‌اند. نمونه‌هایی از این سنجاق‌های از گورستان اشکانی وسکه گیلان و گورستان لیار سنگ بن استان گیلان به دست آمده است (شکل ۱۰). نمونه سنجاق مکشوفه از گورستان لیار سنگ بن داری یک زاویه قائمه بوده و سر آن به شکل اسب است. در قسمت گردن اسب سوراخی تعبیه شده که احتمالاً برای عبور تسمه به‌منظور نگهداری بوده است. استفاده از نماد اسب در زیورآلات و سایر گورآوندها به این دلیل است که اسب، مظهر الوهیت آسمانی و حیوانی است که همواره به‌عنوان نماد خورشید، قدرت، موقعیت اجتماعی، نجابت، جمال ظاهر و مهربانی مورد ستایش و احترام بوده است (Shovaliyeh & Gerbaran, 2000). در آیین مهری، اسب سپید نمایشگر ایزد آب (تیشتر) و اسب سیاه نمایشگر دیو خشک‌سالی است. اسب نمادی از مادر و بازگوکننده زمینه رازگونه انسان، یعنی مادر درونی و دریافت درونی و اشراقی انسان است (Serlo, 2009).



شکل ۱۰. سنجاق مفرغی دوره اشکانی، لیار سنگ بن، گیلان (Jahani, 2016)

۶-۲-۳- دکمه‌های تزئینی لباس

از جمله دیگر آثار تزیینی، دکمه‌های هستند که به نظر می‌رسد روی لباس‌های تشریفاتی دوخته می‌شده‌اند. جنس این

نماد با مفاهیم خوش‌یمنی همراه است. چلیپا نماد عمل، ظهور، مدار و باززایش دائمی است. این نماد نشانه پیشرفت قوی و واقعیت یا جهان است. چلیپا را نماد خورشید دانسته و مفاهیمی مانند روشنایی و حاصلخیزی و خوشبختی را برای آن بیان کرده‌اند (Hall, 2001).



به هم متصل می‌شوند، نماد حرکت و آسمان می‌شود. دایره نماد ابدیت و جاودانگی است. دایره نماد آسمان، آب، کمال، همگونی، یکدستی و نداشتن اضافات و زوائد است (Changiz & Balkhari Ghahi, 2016). نقش چلیپا از جمله نقوش هندسی است که در هنر کهن ایران به تصویر کشیده شده است. این

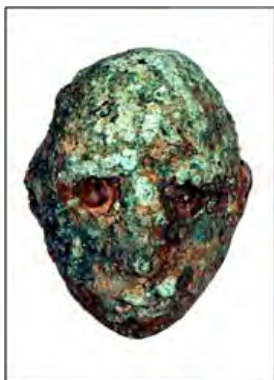


شکل ۱۱. دکمه دوره اشکانی، جوبن، گیلان
(National Museum Archive, 2021)

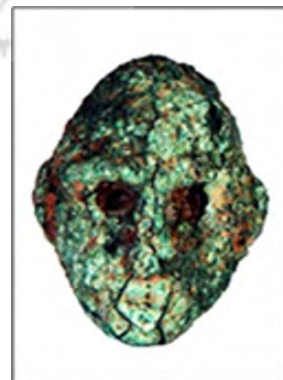
روش ریخته‌گری است. در قسمت پشت آویز جای حلقه بوده که به دلیل اکسید زیاد از بین رفته است. این حلقه احتمالاً برای اتصال آویز به لباس بوده است (شکل ۱۲). نمونه دوم از جنس مفرغ و به شکل سر انسان است. قطر این آویز ۲/۲ سانتی‌متر طول و ۲۸ گرم وزن و به شماره ثبتی ۲۴۹۹ در موزه ملی نگهداری می‌شود. فن ساخت این آویز به روش ریخته‌گری است. در قسمت پشت آویز جای حلقه بوده که به دلیل اکسید زیاد از بین رفته است. این حلقه احتمالاً برای اتصال آویز به لباس بوده است (شکل ۱۳).

از دیگر اشیای تزئینی مکشوفه از گورستان‌های دوره اشکانی این منطقه آویزها هستند. احتمالاً این اشیای تزئینی بر روی لباس‌های تشریفاتی دوخته می‌شده‌اند. جنس این آویزها از مفرغ است. در ادامه به دو نمونه از این آویزها که از گورستان هم‌زمان با دوره اشکانی عمارلو استان گیلان به دست آمده است، می‌پردازیم.

نمونه اول از جنس مفرغ و به شکل سر انسان است. قطر این آویز ۲/۵ سانتی‌متر طول و ۲۸/۵ گرم وزن و به شماره ثبتی ۲۴۹۴ در موزه ملی نگهداری می‌شود. فن ساخت این آویز به



شکل ۱۳. آویز مکشوفه از گورستان عمارلو، گیلان
(National Museum Archive, 2021)



شکل ۱۲. آویز مکشوفه از گورستان عمارلو، گیلان
(National Museum Archive, 2021)

جامعه صنعتگر و هنرمندی است که آن را خلق کرده و به نوعی شناساننده ذوق و اندیشه آنهاست. صنعتگران این منطقه در دوره اشکانی در ساخت زیورآلات از فلزاتی مانند طلا، نقره، مفرغ، آهن و سنگ‌های قیمتی و نیمه قیمتی استفاده کرده‌اند. در این زیورآلات بیشتر از روش ریخته‌گری و چکش‌کاری و در برخی موارد از روش تراشکاری و مليله‌کاری ساخته شده‌اند. بیشتر این زیورآلات به صورت ساده و فاقد تزیینات هستند، ولی در مواردی از نقوش هندسی، گیاهی، حیوانی و انسانی استفاده شده است. به کارگیری عناصر نمادین، ریشه در تاریخ دارد و به علت همسویی‌های فرهنگی و اعتقادی تداوم یافته است، اما در دوره اشکانی به گونه‌ای محکم با ایمان و باورهای مردم پیوند خورده است. این نقوش بر مبنای مفاهیم نمادین و مسائل آرمانی و اعتقادی مردم طرح شده‌اند. در تزیینات زیورآلات اشکانی استان گیلان از سنگ نیز استفاده شده است. استفاده از سنگ‌های زینتی در دوره اشکانی با توجه به تأثیر فرهنگ یونانی بیشتر از دوره هخامنشی است. زیورآلات دوره اشکانی مکشوفه از استان گیلان علاوه بر مسائل اجتماعی و مذهبی مردمان این منطقه الهام گرفته از طبیعت و محیط اطراف خود و همچنین ذوق هنرمند سازنده آن است. زیورآلاتی که هنرمندان این منطقه ساخته‌اند، به دلیل شیوه‌های ساخت و تزیین دارای ویژگی‌های منحصربه‌فردی هستند و این موضوع این بیانگر هنر و فرهنگ اقوامی است که در این منطقه در دوره اشکانی ساکن بوده‌اند. در مجموع فرم و نقوش به کاررفته در برخی زیورآلات دوره اشکانی مکشوفه از استان گیلان با مناطق هم‌جوار خود مانند مازندران، گلستان و به برخی از آثار به‌جای مانده دوره اشکانی مانند تندیس‌های به‌دست‌آمده از الحضر (هاترا) سوریه و تندیس سردار اشکانی مکشوفه از روستای شمی ایزده، زیورآلات مکشوفه از قبور دوره اشکانی سایر مناطق، سکه‌های و سایر مناطق زیر سلطه امپراتوری اشکانی مشابه هستند. این تشابه به دلیل ارتباطات تجاری، فرهنگی و اجتماعی است که این منطقه با سایر مناطق هم‌جوار داشته است.

هر تصویری نیاز به خوانش و حتی تفسیر دارد. شمایل‌نگاری در اصل سعی به بیان معنای تصویر دارد. درخصوص استفاده از نماد انسانی چه به صورت نقش و چه به صورت تندیس باید گفت، در بسیاری از سنت‌ها، انسان به‌عنوان ترکیب یا هم‌نهادی از جهان توصیف شده است. انسان مرکز دنیای نمادهاست، Shovaliyyeh & Gerbaran, (2000).

۷-۲-۳- قبه

از دیگر زیورآلات مکشوفه از گورستان‌های دوره اشکانی در استان گیلان، قبه است. احتمالاً این قبه‌ها برای تزیینات روی لباس‌ها نصب می‌شده‌اند. در کاوش محوطه رحمت‌آباد رودبار تعداد چهار عدد قبه به دست آمده است. این قبه‌ها از جنس نقره و به شکل نیم‌کره هستند. در قسمتی از قبه‌ها حلقه‌ای وجود دارد که برای نصب روی لباس‌ها بوده است. همچنین قبه‌ها در قسمت لبه با برآمدگی دایره زینت یافته‌اند. این قبه‌ها به شماره ثبتی ۲۴۹۴ در موزه ملی نگهداری می‌شوند (شکل ۱۴). فن ساخت این آویز به روش ریخته‌گری است.



شکل ۱۴. قبه مکشوفه از رحمت‌آباد رودبار، گیلان
(National Museum Archive, 2021)

۳-۳- بحث

بنا بر یافته‌های تحلیل حاضر، نمونه‌های زیورآلات دوره اشکانی مکشوفه از استان گیلان که شامل گردنبند، انگشتری، النگو، گوشواره، موبندها، دکمه و آویز است. این زیورآلات پیامد

جدول ۲. اطلاعات مربوط به زیورآلات دوره اشکانی، استان گیلان (Authors, 2022)

شماره	نوع شیء	تصویر	جنس	محل کشف	دوره	نقش
۱	گردنبند		طلا، سنگ سرخ‌رنگ	جوین، استان گیلان	اشکانی	یک رشته گردنبند از مهره‌های سنگ و طلا
			طلا، سنگ سرخ‌رنگ	جوین، استان گیلان	اشکانی	یک رشته گردنبند از مهره‌های طلا و سنگ
۲	انگشتر		نقره	نوروز محله، گیلان	اشکانی	روی حلقه دارای برجستگی‌های توپ‌ی شکل است.
			آهن	نوروز محله، گیلان	اشکانی	ساده و بدون تزیین است.
۳	دستبند		مفرغ	میان‌رود، استان گیلان	اشکانی	به‌صورت حلقه‌ای مدور و ساده
۴	گوشواره		طلا و سنگ	جوین، استان گیلان	اشکانی	گوشواره با انتهایی به شکل خوشه انگور، با ۴ نگین از سنگ
			طلا و سنگ	جوین، استان گیلان	اشکانی	گوشواره با انتهایی به شکل خوشه انگور، با ۲ نگین از سنگ
			نقره و شیشه	جوین، استان گیلان	اشکانی	یک جفت گوشواره نقره با آویز از جنس شیشه؟
۵	سنجاق		مفرغ	لیار سنگ بن، گیلان	اشکانی	موبند به شکل سر اسب
۶	دکمه		نقره	جوین، استان گیلان	اشکانی	به‌صورت نیم‌کره و دارای تزیینات شکاری است.
			نقره	جوین، استان گیلان	اشکانی	به‌صورت مدور و در مرکز تصویر شبیه چلیپا
۷	آویز		مفرغ	عمارلو، گیلان	اشکانی	به شکل سر انسان
			مفرغ	عمارلو، گیلان	اشکانی	به شکل سر انسان
۸	قبه		نقره	رحمت‌آباد، رودبار	اشکانی	قبه‌ها به شکل نیم‌کره

۴- نتیجه‌گیری

مقاله مشخص شده است زیورآلاتی که در گورستان‌های دوره اشکانی در استان گیلان به دست آمده، شامل انواع گردنبندها، انگشتری‌ها، النگو یا دستبندها، گوشواره‌ها، سنجاق‌ها، دکمه‌های تزیینی لباس، قبه و آویز بوده و از فلزاتی همچون طلا، نقره، مفرغ و آهن و انواع سنگ‌های قیمتی و نیمه قیمتی، خمیره شیشه، گل پخته، انواع صدف

هنر جواهرسازی و استفاده از زیورآلات تزیینی در دوران باستان، وسیله‌ای برای مشخص کردن جایگاه اجتماعی و موقعیت فرد استفاده‌کننده بوده است. در میان هنرهای دوره اشکانی، هنر جواهرسازی و استفاده وسیع از زیورآلات یک تصویر کلی از اوضاع اقتصادی، سیاسی و اجتماعی این دوران را برای ما روشن می‌سازد. در پژوهش صورت‌گرفته در این

استفاده کرده است. هرچند زیورآلات از نظر شکل و فرم شبیه هم هستند، اما تفاوتی در تمایزات آنها با یکدیگر وجود دارد که این تفاوت مربوط به تفاوت محلی یا قومی است. زیورآلات مکشوفه از گورستان‌های دوره اشکانی این منطقه شباهت زیادی از لحاظ جنس و نوع ساخت با یکدیگر دارند، ولی در جزئیات زیورآلات دارای ابتکارات و نوپردازی هستند که بسیار دارای اهمیت است. این ابداعات به احتمال زیاد از طبیعت این منطقه الهام گرفته است.

سپاسگزاری

بدین وسیله از زحمات و تلاش بی‌دریغ مسئولان موزه ایران باستان که در تهیه تصاویر اشیاء با ما همکاری داشته‌اند، تشکر و مراتب سپاس خود را اعلام می‌نمایم.

منابع مالی

منابع مالی این پژوهش از طریق مشارکت نویسندگان تأمین شده است.

تعارض منافع

تعارض منافی مالی بین نویسندگان وجود ندارد.

و مروارید ساخته شده‌اند. براساس نوع و جنس زیورآلات مکشوفه می‌توان گفت برخی از افراد دفن شده از لحاظ جایگاه اجتماعی، سیاسی و همچنین وضعیت اقتصادی بالاتری نسبت به سایر افراد برخوردار بوده‌اند. به عبارت دیگر به همان اندازه فرد متوفی در زمان حیات خود در اجتماع دارای جایگاه اجتماعی، سیاسی، مذهبی و اقتصادی بالاتری بوده دارای ساختار قبور بهتر و زیورآلات ارزشمندتری بوده است؛ از این رو می‌توان گفت وجود تضاد طبقاتی در جامعه و اعتقاد به دنیای پس از مرگ در میان مردمان ساکن در این منطقه در دوره اشکانی وجود داشته است. در ساخت این اشیاء از روش ریخته‌گری، چکش‌کاری، تراشکاری و مليله‌کاری استفاده شده است. از نظر گونه‌شناسی زیورآلات مکشوفه در این منطقه از یک روش شکل‌گیری و الگوی ساخت خاصی پیروی کرده‌اند. درخصوص نقوش به‌کاررفته روی زیورآلات می‌توان گفت، هنرمندان و صنعتگران شمال ایران در دوره اشکانی با الهام از طبیعت اطراف و همچنین اعتقادات و باورهای مردمان این منطقه از نقوش هندسی، گیاهی، حیوانی و انسانی استفاده کرده‌اند، ولی در برخی نمونه‌ها هنرمند تنها برای زیباسازی زیورآلات از نقوش

References

- Adkinson, R. (2009). *Sacred Symbols, Peoples, Reli- Gions*. Mysteries Thames & Hudson.
- Alaei, A. A. (1966). Lorestan Bronze Objects. *Journal of Art and People*, (46-45), 45-39.
- Changiz, S., & Balkhari Ghahi, H. (2016). Analysis of Numerical, Geometric and Animal Symbols in Pottery From Neishabour (With Emphasis on Religious Themes of the Fourth Century AH). *Journa of Khorasan Bozorg*, 7(25), 1-24.
- Egami, N., Shinji, F., & Seiichi, M. (1966). *Dailaman II, the excavations at Noruzmahale and Khoramrud 1960, the Institute of Oriental Culture*.
- Geographical Organization of the Armed Forces. (2000). *Geographical Culture of the Mountains of the Country*. Tehran, safiran.
- Gheibi, M. (2012). *Thirty-five thousand years of history of ornaments of Iranian peoples*, Tehran, Hirmand.
- Hakemi, A. (1965). *Report of Rudbar Scientific Drilling Board in Joban Region of Gilan Province* (RA- 1315).
- Hakemi, A. (1967). *Report of the Rostamabad Rudbar Exploration and Excavation Board*.
- Hall, J. (2001). *A pictorial lexicon of symbols in Eastern and Western art*. (R. Behzadi, Trans.; first ed.). Tehran, Contemporary Culture Publishing.

- Jahani, V. (2016). *Report on the excavation of Liar- Sang- Bon Cemetery*.
- Khalatbari, M. R. (2004). *Archaeological Excavations in the Ancient Site of Weskeh and Miyan Rod*. Tehran, Cultural Heritage Organization.
- Laurel, R. (1983). Sacred Geometry, Metaphor of the Universe. *Art and Architecture Quarterly*, 3, 76-85.
- National Museum Archive of Iran (Museum of Ancient Iran), (2021), Tehran, Iran.
- Moghadam, M. (1962). The Picturesque Province of Gilan and Its Past, New Archaeological Discoveries. *Iran*, 2(11), 25-28.
- Serlo, J. E. (2009). *Culture of Symbols* (M. Ouhadi, Trans.). Tehran, Doostan Publications.
- Shovaliye, J. & Gerbaran, A. (2000). *Culture of Symbols, translation and research: Sudabah Fazil*, first, second and fourth volume, Tehran, Jihun Publication.
- Talaei, H. (2002). *Archeology and Art of Iran in the First Millennium BC* (second ed.). Samat Publications.
- URL1: <https://www.google.com/maps>
- Yasi, J., & Sarraf, M. R. (1966). *The Second Report of the Rudbar Region Investigation and Speculation Board (Amarloo, Rahmatabad, Rostamabad, Rudbar) of Gilan Province*. Archive of the Cultural Heritage Organization.
- Zaka, Y. (1967). *Gohar*. Franklin Publications.
- Ziapour, J. (1969). *Women's Jewelry for a Long Tim*. Tehran, Ministry of Culture and People Publications.

