

## ساماندهی مصرف فضای شهری با تکیه بر یافته‌های ضرب آهنگ کاوی زندگی روزانه؛ مورد پژوهی: محدوده میدان کمال الملک کاشان\*

سپیده برزگر<sup>۱</sup>، میترا حبیبی<sup>۲\*</sup>

<sup>۱</sup>دکترای شهرسازی، گروه معماری، مؤسسه آموزش عالی هنر شیراز، شیراز، ایران.  
<sup>۲</sup>دانشیار گروه طراحی شهری، دانشکده معماری و شهرسازی، دانشگاه هنر، تهران، ایران.  
(تاریخ دریافت مقاله: ۱۳۹۹/۰۷/۲۸، تاریخ پذیرش: ۱۳۹۹/۱۲/۱۵)

### چکیده

پاسخ به مسأله تولید و باز تولید آرائه فضا و قبضه آن به دست قدرت، مستلزم توجه به شیوه‌های خلاقانه مردم در مصرف فضای شهری است. پژوهش حاضر، بر میدان کمال الملک در کاشان متمرکز است که از فضاهای مهم عمومی در این شهر به شمار می‌آید. این پژوهش، با تکیه بر کاوش ضرب آهنگ‌های زندگی روزانه، در پی راه‌کارهایی حاصل پاسخ خلاقانه مردم در برابر نگاه تخصصی است تا مصرف فضای شهری ساماندهی گردد. بنابراین، با رجوع به آرای لوفور، تأثیر مؤلفه‌های سه گانه اقلیم-فرهنگ-قدرت بر ضرب آهنگ‌های فضای دریافته-پنداشته-زیسته بررسی شد. این مطالعه با تکیه بر روش پیش‌رونده-پس‌رونده، در دو سطح پیچیدگی عمودی و افقی فضا انجام شد. در سطح پیچیدگی عمودی، تاریخ فضا در شهر کاشان، با استفاده از روش مطالعات اسنادی مطالعه شد. در سطح پیچیدگی افقی، ضرب آهنگ‌های جاری در محدوده پژوهش از طریق پژوهش میدانی (مشاهده با روش ساده و غیرمداخله‌گر) و روش توصیفی مطالعه شد. سرانجام، یافته‌های حاصل از هر یک سطح‌های مطالعه، در تفسیری کلی آمیخته گردید. یافته‌های پژوهش نشان داد که فضای زیسته شهر کاشان، هم‌سو با اقلیم و فرهنگ و واجد چندین ضرب آهنگ است که در تداخل با یکدیگر به سر می‌برند. قدرت ضرب آهنگ‌های غالب موجب شده تا امر پنداشته نسبت به امر زیسته در برتری باشد.

### واژه‌های کلیدی

ضرب آهنگ کاوی، لوفور، مصرف فضای شهری، کاشان، زندگی روزانه.

\* مقاله حاضر برگرفته از رساله دکتری شهرسازی نگارنده اول، با عنوان «کاوش ضرب آهنگ زندگی روزانه در ساماندهی مصرف فضای شهری، مورد پژوهی: شهرهای رشت و کاشان» می‌باشد که با راهنمایی نگارنده دوم در دانشکده معماری و شهرسازی دانشگاه هنر ارائه شده است.  
\*\* نویسنده مسئول: تلفن: ۰۹۱۲۳۲۷۸۵۴۹، نمابر: ۰۲۱-۶۶۷۲۷۹۴۴، E-mail: habibi@art.ac.ir

## مقدمه

فضای شهری، فضا واجد معنایی متعدد، در تضاد و متناقض شد (کرنک و ثریفت، ۱۳۹۴، ۱۳). افزون بر این، فضاهای شهری، بسیار پیچیده و چندلایه‌اند که با پیچیدگی‌های فضای اجتماعی همراه شده (Miles, 17, 2007) و معنایی متفاوت به فضا بخشیده‌اند (Madanipour, 158, 2001). میدان کمال‌الملک، با دربرگرفتن طیف محدودی از فعالیت‌ها و کاربری‌ها، در برابر فضای پیرامونی خود، دچار تضاد و تقابل شده است. این فضا طی طرح‌هایی آمرانه، در قلب بافت تاریخی شهر کاشان، به شکل کنونی درآمده است. مطالعه این فضا، به‌سان امری پیچیده و چندگانه، مستلزم توجه به فرآیندهای اجتماعی تولید و مصرف فضا در آن است. جدل سه سویه فضا (تریالکتیک فضایی) و ضرب‌آهنگ‌های موهومی در مطالعات فضای شهری‌اند که بر اساس آن‌ها، مسأله تولید فضا به‌سان امری پنداشته (فضای قدرت و متخصصان) در برابر فضای زیسته (نمودهای زندگی روزانه و روش‌های خلاقانه زندگی اجتماعی) قرار می‌گیرد (Merrifield, 1993, 173). درحقیقت، متخصصان فضای شهری از خلق بستر مناسب برای زندگی روزانه غافل شده‌اند و کوشش‌های بیشتری برای جایگزین کردن زندگی روزانه با روزمرگی در جریان است. هدف پژوهش حاضر آن است تا شیوه‌های مردم را برای مصرف خودخواسته فضا و بر اساس ضرب‌آهنگ‌های زندگی روزانه در فضای شهری، مدنظر قرار دهد و از یافته‌های آن، برای ساماندهی مصرف فضا، مدیریت و شکل‌گیری زندگی روزانه بهره جوید.

اکنون، فضا در مطالعات شهری فراتر از جنبه‌های جغرافیایی، اقلیدسی، ریاضی‌گونه و علمی است (Lefebvre, 1974)؛ امری بیش از کالبد صرف که همه جنبه‌های هستی آدمی را دربرمی‌گیرد. پس از آنکه در طلیعه «شهرسوم»، قدرت بر تولید فضا تسلط یافت و آن را به‌سان کالایی مبادلاتی، وارد فرآیند عرضه و تقاضا نمود، مسأله تولید و مصرف فضای شهری، چنان پیچیده گشت که پاسخ‌بدان، مستلزم یافتن راه‌کارهایی خلاقانه، برآمده از بطن جامعه و متوجه ضروریات بستر شد. از آن رو که هر گونه نظم فضایی جدید نیازمند ابزارهایی مختص به خود برای تولید است (Lefebvre, 1968a, 352)؛ قدرت باید افزون بر نظارت بر تولید فضا، بکوشد تا مصرف فضا را نیز، مهار کند و شهرگرایی را هرچه بیشتر، به ضمانت بقای خویش و فضای مصرف را به فضایی برای مصرف بدل سازد (Lefebvre, 1974, 63, 352). حال که همراه با دگرگونی شیوه‌های تولید فضا، مصرف آن نیز، دستخوش دگرگونی شده و به امری سیاسی بدل گشته (Lefebvre, 1968c, 130)؛ فضا به راستی، کالایی مبادله‌ای و محصولی سیاسی-اجتماعی است (Burgel et al., 1987). که زندگی اجتماعی سازمان‌یافته‌ای را در بر می‌گیرد و به روش‌های متعددی تولید می‌گردد (Lefebvre, 1974, 103-102) و قبضه تولیدفضا، روشی برای مهار مصرف آن به‌شمار می‌آید (Lefebvre, 1973, 63). میدان کمال‌الملک در شهر کاشان، با مسأله یادشده روبرو بوده و به ساحت کشمکش میان قبضه تولید فضا از بالادست و مقاومت لایه‌های پایین اجتماع در مصرف فضا تبدیل شده است. این مسأله از آن رو اهمیت دارد که با غلبه اندیشه نوگرا بر

با درهم شکستن قیدوبندهای اجباری، در فضا جاری می‌گردند.

## پرسش‌های پژوهش

پرسش اصلی این است که «چگونه می‌توان مصرف فضا را از طریق یافته‌های ضرب‌آهنگ‌های زندگی روزانه سامان بخشید؟» در راستای این پرسش، به تأثیر مؤلفه‌های فرادست، بر ضرب‌آهنگ‌های زندگی روزانه و شیوه مصرف فضا پرداخته شده است.

## مبانی نظری پژوهش

### ضرب‌آهنگ

اکنون، دستاورد شهرها، محرومیت گسترده مردم از زندگی روزانه و زدودن هرچه بیشتر شکوه آن است. شهرهای امروز، از پاره‌پاره کردن کلیت جامعه و تقسیم آن به فردهایی منفرد حکایت دارند (Lefebvre, 209-210, 1958). قدرت با برنامه‌ریزی جزء به جزء زندگی روزمره افراد در همه ابعاد آن رسوخ کرده است (Lefebvre, 1988, 70; Elden, 133, 2004b). از سویی دیگر، دل‌زدگی منتج از روزمرگی، حاصل گرایش قدرت به یکنواخت‌سازی و از میان‌بردن وقفه‌های زمانی در روند جاری شیوه مصرف است (Bauman, 2007, 130). زندگی روزانه یعنی نیاز به هم‌ذات‌پنداری‌های جدید تا دل‌زدگی روزمرگی تحمل شود (Lasch, 1991, 521).

روزمرگی فراگیرترین، مسری‌ترین، یکتاترین، جمعی‌ترین و فردی‌ترین محصول تولیدشده در این دوران و ضمانتی بر مصرف خود است (Lefebvre, 1987, 9). در حقیقت، جداسازی اجتماع و تبدیل آن به فرد، نشانگر رویارویی زندگی روزانه و روزمرگی و تضاد میان سنت و مدرنیته است (Lefebvre, 1968c, 208). مسأله امروز آن است که این رویارویی، ستیز برای ایجاد هماهنگی یا بستر مناسب با هدف تقویت مشارکت کامل و فعال در زندگی روزانه جریان دارد (Lefebvre, 1962, 279) و بازتولید روابط اجتماعی تولید و تناقضات میان طبقات فرادست

در رشته‌های مرتبط با محیط مصنوع، ضرب‌آهنگ را به تکرار نظم‌یافته یا هماهنگ خطاها، شکل‌ها یا رنگ‌ها تعبیر کرده‌اند. یا آنکه آن را ازسرگیری مؤلفه‌ها و جزه‌هایی دانسته‌اند که قدرتمند، پیاپی و دمامد تکرار می‌گردند تا کلیتی را پدید آورند (چینگ، ۱۹۷۹، ۳۶۸-۳۷۰؛ لینچ، ۱۹۸۱، ۱۲۰). در حوزه‌های مرتبط با علوم اجتماعی، ضرب‌آهنگ به معنای نوسان‌ها و رفتارهایی است که با بازگویی یک‌باره‌های زمانی و فضایی، پیوند میان آدمیان، فضا و زمان را ممکن می‌نمایند (Lefebvre, 1992, 89). ضرب‌آهنگ از الگوهای برخوردار است، از حرکت‌هایی سامانمند و چندباره تشکیل شده و در اثر اتصال با سویه چهارم خود، یعنی زمان، پدید می‌آید. جریان زمان در فضا و رودررویی راستین آدمی با آن با کالبد جسمانی خود سبب می‌شود تا سرتاسر تکاپوهای او در فضا، ضرب‌آهنگی بیابد. فعالیت‌های تکراری، روزمره، یا حتی، در لحظه و روزانه از این ضرب‌آهنگ به دور نیستند و همگی آن‌ها،

آن خود نمایند.<sup>۵</sup>

### ضرب‌آهنگ‌کاوی

فضا کالایی سیاسی، اجتماعی و مبادلاتی در زمانه ما به‌شمار می‌آید (Burgel et al., 1987). زمان سرمایه، از طریق ساعت‌های یکنواخت کار در پی غلبه بر همه بعدهای زندگی است (Lefebvre, 1992, 89) و میان زمان تحمیلی و بیرونی از یک سو، و زمان درونی از سوی دیگر در جریان است. مورد نخست، به ضرب‌آهنگ خطی و مورد دوم، به ضرب‌آهنگ چرخه‌ای تعبیر می‌شود که هر یک بسامد مشخصی دارند و پس از رسیدن به نقطه آغاز خود، از نو تکرار می‌شوند: ضرب‌آهنگ خطی به شیوه‌ای مکانیکی و ضرب‌آهنگ چرخه‌ای به شیوه‌ای طبیعی (Henriques et al., 2014). البته، این دو در ظاهر، متفاوت‌اند؛ اما با یکدیگر ارتباط دارند (Lefebvre, 1992, 90). ناهمسانی و ستیز میان این دو به چندضرب‌آهنگی تعبیر می‌شود که دو گرایش اصلی در آن دیده می‌شود: یکی، یک‌دست‌سازی و حذف تفاوت‌ها؛ و دیگری، ناهمگون‌سازی و دامن‌زدن به تنوع‌ها (Fischer & Forester, 1993). این ستیزه به نافرمانی و سرپیچی و تلاش برای در هم شکستن قیدوبندهای سخت و تبدیل آن به امری سست بدل می‌شود (خواجهرزاده، ۱۳۹۷).

فضا در شهر از زمان تأثیر می‌پذیرد و به امری چندگانه و چندلایه تبدیل می‌گردد؛ زیرا هر یک از دسته‌های مردمی معناهایی متفاوت به آن می‌بخشند (Madanipour, 2001, 158). ضرب‌آهنگ‌کاوی با تمرکز بر پدیده‌هایی پیچیده و چندلایه و از گونه فرهنگ، بر چگونگی رخداد رویدادها مبتنی است. این چندگونگی فضا از سه مؤلفه اصلی تأثیر می‌پذیرد: اقلیم، فرهنگ و قدرت و از این رو، ضرب‌آهنگ‌ها براساس بستر رخداد خود، ناهمگن و حتی، مشابه می‌شوند (Lefebvre, 1992, 91). پهنه طبیعی زمین در ضرب‌آهنگ‌های چرخه‌ای متجلی می‌شود. فرهنگ به بازگفت زندگی و ارزش‌های پنهان در آن مشغول است (توسلی، ۱۳۷۹). ضرب‌آهنگ‌های متأثر از اقلیم و فرهنگ، در آیین‌ها، مناسبت‌ها، رمزگان و روابط در شهرها ظاهر می‌شوند (Lefebvre, 1992, 96). به‌رغم نقش مهم اقلیم و فرهنگ، در شکل‌گیری تاریخی شهرها، این دو در اثر دگرگونی و دگردیسی نوواره شهر کنار گذاشته شدند و قدرت با در خدمت‌گرفتن دانش فنی زمانه به برتری رسید (حبیبی، ۱۳۹۴). با پس‌نشینی اقلیم و فرهنگ در برابر قدرت، «شیوه قاهرانه مصرف» به خفا رفت (Lefebvre, 1992, 74). ضرب‌آهنگ‌کاوی این پنهان‌شدگی را آشکار می‌نماید و شیوه شکل‌بخشیدن ضرب‌آهنگ‌ها به تجربه آدمی در بستر فضا را نشان می‌دهد. با کمک کاوش ضرب‌آهنگ‌ها می‌توان دریافت که تجربه‌هایی از این دست، چگونه به بن‌مایه زندگی روزانه بدل می‌شوند (Martinović, 2013). ضرب‌آهنگ‌کاوی با نگاهی فرارشته‌ای، به بُعد پنهان زندگی در عرصه فضای شهری، شناسایی جنبه‌هایی را ممکن می‌کند که در چهره قدرت می‌ایستند و فضای شهری را به فضای دگرگونی تبدیل کنند (Lefebvre, 1992, 26).

### پیشینه نظری پژوهش

از جمله مهم‌ترین پژوهش‌ها درباره ضرب‌آهنگ‌ها، مطالعه‌ای است که لوفور بر روی شهرهای مدیترانه‌ای انجام داد (Lefebvre, 1992). شاید دیدگاه او در این پژوهش، بی‌شابهت به مطالعاتی نباشد که به

و فرودست در این میان در جدال‌اند. از سویی، بُعد اجتماعی روابط طبقه‌ای و از سوی دیگر، جنبه سیاسی ارتباط میان قدرت و افراد، دو جنبه اصلی این تناقض‌ها، ستیز و جدال را تشکیل می‌دهند. به‌رغم این ستیز و کشمکش، زندگی روزمره به دلیل تولید مکان‌ها و فضاها از طریق قیدوبندهای متداول در عملکردهای روزانه از هم فرو نمی‌پاشد (Lefebvre, 1968a, 58).

### تولید فضا و مصرف آن

تولید فضا و مصرف آن از دیدگاه اقتصاد سیاسی فضا، بدین معنی‌اند که جامعه، فضای ویژه خود را آن‌گونه که باید و به‌سان عینیتی برای تحلیل و تشریح نظری ارائه می‌کند (Lefebvre, 1974, 31) و سپس، فضای تولیدشده به مصرف می‌رسد. در این فرآیند، نظم فضایی جدید با ابزارهای تولید، شهر و فضاهای آن همگام می‌شود که همگی در سلطه قدرت‌اند (Lefebvre, 1968a, 352). مصرف فضا نه به معنای خرید آن، بلکه بازتابی از فعالیت‌هایی است که کنشی نوآورانه به شمار می‌آیند. اگر تولید فضا در چنگ قدرت است؛ اما مصرف نوآورانه آن فضا در استفاده ویژه‌ای است که شهروندان از زمان دارند. بنابراین، با تقابل مصرف خودخواسته فضا در برابر تولید قاهرانه آن روبه‌رویم. این دیدگاه برآمده از شاکله‌های مفهومی جدل سه‌سویه (تریالکتیک فضایی) است (Goonewardena, 2008, 62).

سه سویه شامل سه جزء در پیوند و در عین حال، یگانه است (کلمن، ۱۳۹۶، ۱۳۳-۱۳۴). لوفور (۱۹۷۴) این سه جزء را چنین معرفی کرده است: کنش فضایی، بازتابی‌های فضا و فضای بازتابی شده<sup>۳</sup> (تصویر ۱) که نخستین جزء، اشاره به روش مادی و کنش فضایی<sup>۴</sup> دارد. این جزء همان فضای دریافته است که به‌سان آرایش فضایی در شهر نمود می‌یابد. دومین جزء، روشی ذهنی یا فضای پنداشته است که در دست قدرت و متخصصان فضا است. و سرانجام، سومین جزء، مبتنی بر روشی زیستی و شامل نموده‌های زندگی روزانه افراد است (Merrifield, 1993, 173). جدال بر سر تولید فضا و مصرف آن، حاصل قرارگرفتن قدرت از طریق زمان معیار و تحمیلی، در برابر شهروندان و زمان خودخواسته است. زمان خودخواسته، در حقیقت، به استفاده خودانگیخته و دلخواهانه مردم از فضا بازمی‌گردد تا فضای پنداشته را از طریق فضای زیسته از



تصویر ۱- مدل سه‌گانه فضایی و ماتریس تولید اجتماعی فضا. مأخذ: حبیبی و برزگر، ۱۳۹۷، ۵۱

روزانه در شهری با اقلیم معتدل و مرطوب به مقاله، برزگر و حبیبی (۱۳۹۹) با عنوان «کاوش ضرب‌آهنگ زندگی روزانه در ساماندهی مصرف فضای شهری مورد پژوهی: پیاده‌راه شهر رشت»، نشریه دانش شهرسازی، ۴(۱)، صص ۴۹-۷۱ و در مورد پیشینه تفصیلی تحقیق و فرایند تعیین معیارهای ضرب‌آهنگ زندگی روزانه به مقاله علمی-مروری حبیبی و برزگر (۱۳۹۷) با عنوان «عیارهای ضرب‌آهنگ‌کاوی زندگی روزانه در تولید اجتماعی فضای شهری با تکیه بر تجارب پژوهشی» در نشریه علمی-پژوهشی صفه، دانشگاه شهید بهشتی، شماره ۸۱، سال ۲۸، صص ۴۷-۶۳، مراجعه شود.

جبر جغرافیایی پرداخته‌اند (خاکرند، ۱۳۷۷، ۴۸). اما آنچه که نقطه عطف پژوهش لوفور به‌شمار می‌آید، توجه هم‌زمان او به تأثیر اقلیم بر ضرب‌آهنگ‌های خطی و چرخه‌ای و نظم تحمیلی در برابر نظم خودخواسته است. او براساس نظریه لحظه‌ها نشان داد که رویدادهای ویژه با مدت‌زمان محدود خود، چگونه در زندگی روزانه جاری می‌شوند (Lefebvre, 1992). پس از معرفی رویکرد ضرب‌آهنگ‌کاوی از طریق برگردان کتاب لوفور به انگلیسی، این پژوهش‌ها ادامه یافت. جدول (۱)، خلاصه‌ای از پیشینه پژوهش را براساس مقوله‌ها، محورها و فضای مورد مطالعه نشان می‌دهد (برای اطلاعات بیشتر در مورد ضرب‌آهنگ زندگی

جدول ۱- مقوله‌های مورد پژوهش و محورهای اصلی در پیشینه پژوهش.

مکان	پژوهشگران (سال)	محورهای اصلی	مقوله‌های مشترک	فضا
رشت؛ سومراسویل؛ شهرهای مدیترانه‌ای؛ همشایر.	لوفور (۱۹۹۲)؛ داتی (۲۰۱۱)؛ مارتینوویچ (۲۰۱۳)؛ برزگر و حبیبی (۱۳۹۹).	تأثیر اقلیم و چرخه‌های خطی و چرخه‌ای	تفاوت ادراکی فضا بر اساس زمان مصرف فضا	فضای زیارتی
سومراسویل؛ شهرهای مدیترانه‌ای.	لوفور (۱۹۹۲)؛ مارتینوویچ (۲۰۱۳).		چشم‌انداز صوتی چرخه‌های اقلیمی	
سومراسویل؛ شهرهای مدیترانه‌ای؛ لندن؛ لیسبون.	لوفور (۱۹۹۲)؛ سیمپسون (۲۰۰۸)؛ لتوری و کزکلا (۲۰۱۳)؛ مارتینوویچ (۲۰۱۳).		ادراک با حواس پنج‌گانه	
اصفهان؛ بوشهر؛ رشت؛ سومراسویل؛ شانگهای؛ شهرکرد؛ شهرهای مدیترانه‌ای؛ فومن؛ لندن؛ نیوکاسل؛ همشایر؛ یزد.	لوفور (۱۹۹۲)؛ اسکتل (۲۰۰۶)؛ سیمپسون (۲۰۰۸)؛ داتی (۲۰۱۱)؛ شاو (۲۰۱۲)؛ لیم (۲۰۱۳)؛ مارتینوویچ (۲۰۱۳)؛ سینکلر (۲۰۱۳)؛ لاکرکوئیست (۲۰۱۳)؛ لیون (۲۰۱۶)؛ بحرینی و آقا کریمی (۱۳۹۵)؛ بحرینی و خسروی (۱۳۹۴)؛ قلم‌نویبی و جبل عاملیان (۱۳۹۴)؛ برزگر و حبیبی (۱۳۹۹).	تأثیر اقلیم و چرخه‌های خطی و چرخه‌ای	کنش و واکنش ضرب‌آهنگ‌های خطی و چرخه‌ای	فضای زیارتی
شهرهای مدیترانه‌ای؛ لندن؛ بلفاست؛ اسکاتلند؛ ایالات‌متحده؛ سومراسویل؛ مکزیک؛ شانگهای؛ اسپانیا؛ نیوکاسل؛ اصفهان؛ رشت.	لوفور (۱۹۹۲)؛ اسکتل (۲۰۰۶)؛ پریسکات (۲۰۱۱)؛ اشمیدر (۲۰۱۲)؛ لیم (۲۰۱۳)؛ لاکرکوئیست (۲۰۱۳)؛ مارتینوویچ (۲۰۱۳)؛ هدرینگتون (۲۰۱۳)؛ بزانونسکی - براون (۲۰۱۵)؛ مورتون (۲۰۱۵)؛ لیون (۲۰۱۶)؛ گوتنزالز (۲۰۱۶)؛ کلارمونت (۲۰۱۶)؛ مارکو (۲۰۱۷)؛ قلم‌نویبی و جبل عاملیان (۱۳۹۴)؛ برزگر و حبیبی (۱۳۹۹).		گونه‌بندی و رابطه ضرب‌آهنگ‌ها	
شهرهای مدیترانه‌ای؛ لندن؛ سومراسویل؛ مکزیک؛ نیوکاسل؛ همشایر؛ اصفهان؛ رشت.	لوفور (۱۹۹۲)؛ ایوانز (۲۰۰۱)؛ سیمپسون (۲۰۰۸)؛ داتی (۲۰۱۱)؛ شاو (۲۰۱۲)؛ مارتینوویچ (۲۰۱۳)؛ سینکلر (۲۰۱۳)؛ مورتون (۲۰۱۵)؛ لتوری و کزکلا (۲۰۱۳)؛ لیون (۲۰۱۶)؛ قلم‌نویبی و جبل عاملیان (۱۳۹۴)؛ برزگر و حبیبی (۱۳۹۹).		روارویی مداخله‌های برنامه‌ریزی‌شده و فعالیت‌های غیررسمی	
شهرکرد؛ بوشهر؛ یزد؛ فومن؛ اصفهان.	بحرینی و آقا کریمی (۱۳۹۵)؛ بحرینی و خسروی (۱۳۹۴)؛ قلم‌نویبی و جبل عاملیان (۱۳۹۴)؛ برزگر و حبیبی (۱۳۹۹).	تأثیر اقلیم و چرخه‌های خطی و چرخه‌ای	تأثیر مؤلفه‌های کالبدی بر آسایش اقلیمی	فضای زیارتی
اصفهان؛ بوشهر؛ رشت؛ شهرکرد؛ فومن؛ یزد.	بحرینی و آقا کریمی (۱۳۹۵)؛ بحرینی و خسروی (۱۳۹۴)؛ قلم‌نویبی و جبل عاملیان (۱۳۹۴)؛ برزگر و حبیبی (۱۳۹۹).		تأثیر ضرب‌آهنگ‌های چرخه‌ای بر تصویر شهر	
اصفهان؛ بوشهر؛ رشت؛ سومراسویل؛ شهرکرد؛ شهرهای مدیترانه‌ای؛ فومن؛ لیسبون؛ نیوکاسل؛ یزد.	لوفور (۱۹۹۲)؛ شاو (۲۰۱۳)؛ لتوری و کزکلا (۲۰۱۳)؛ مارتینوویچ (۲۰۱۳)؛ لاکرکوئیست (۲۰۱۳)؛ بحرینی و آقا کریمی (۱۳۹۵)؛ بحرینی و خسروی (۱۳۹۴)؛ قلم‌نویبی و جبل عاملیان (۱۳۹۴)؛ برزگر و حبیبی (۱۳۹۹).		دستمایه‌های رسمی/غیررسمی و زمانمند فضا	
شهرهای مدیترانه‌ای؛ سومراسویل؛ لندن؛ لیسبون؛ نیوکاسل؛ همشایر.	لوفور (۱۹۹۲)؛ سیمپسون (۲۰۰۸)؛ داتی (۲۰۱۱)؛ شاو (۲۰۱۲)؛ مارتینوویچ (۲۰۱۳).	تأثیر اقلیم و چرخه‌های خطی و چرخه‌ای	گفتمان رسمی فضا	فضای زیارتی
رشت؛ سومراسویل؛ شهرهای مدیترانه‌ای؛ لندن؛ مکزیک؛ نیوکاسل؛ همشایر.	لوفور (۱۹۹۲)؛ لیون (۲۰۱۶)؛ مارتینوویچ (۲۰۱۳)؛ سینکلر (۲۰۱۳)؛ ایوانز (۲۰۰۱)؛ مورتون (۲۰۰۱)؛ شاو (۲۰۱۲)؛ داتی (۲۰۰۸)؛ لتوری و کزکلا (۲۰۱۳)؛ شاو (۲۰۱۲)؛ داتی (۲۰۱۱)؛ برزگر و حبیبی (۱۳۹۹).		انضباط سیاسی	
اصفهان؛ رشت؛ سومراسویل؛ شهرهای مدیترانه‌ای؛ لندن؛ لیسبون؛ نیوکاسل؛ همشایر.	لوفور (۱۹۹۲)؛ سیمپسون (۲۰۰۸)؛ داتی (۲۰۱۱)؛ شاو (۲۰۱۲)؛ مارتینوویچ (۲۰۱۳)؛ لتوری و کزکلا (۲۰۱۳)؛ قلم‌نویبی و جبل عاملیان (۱۳۹۴)؛ برزگر و حبیبی (۱۳۹۹).	تأثیر اقلیم و چرخه‌های خطی و چرخه‌ای	شیوه مردمی مصرف فضا	فضای زیارتی
رشت؛ سومراسویل؛ شهرهای مدیترانه‌ای؛ لندن؛ مکزیک؛ نیوکاسل؛ همشایر.	لوفور (۱۹۹۲)؛ لیون (۲۰۱۶)؛ مارتینوویچ (۲۰۱۳)؛ سینکلر (۲۰۱۳)؛ ایوانز (۲۰۰۱)؛ مورتون (۲۰۰۱)؛ شاو (۲۰۱۲)؛ داتی (۲۰۰۸)؛ لتوری و کزکلا (۲۰۱۳)؛ شاو (۲۰۱۲)؛ داتی (۲۰۱۱)؛ قلم‌نویبی و جبل عاملیان (۱۳۹۴)؛ برزگر و حبیبی (۱۳۹۹).		فعالیت‌های خودانگیخته	
رشت؛ سومراسویل؛ شهرهای مدیترانه‌ای؛ لندن؛ مکزیک؛ نیوکاسل؛ همشایر.	لوفور (۱۹۹۲)؛ لیون (۲۰۱۶)؛ مارتینوویچ (۲۰۱۳)؛ سینکلر (۲۰۱۳)؛ ایوانز (۲۰۰۱)؛ مورتون (۲۰۰۱)؛ شاو (۲۰۱۲)؛ داتی (۲۰۰۸)؛ لتوری و کزکلا (۲۰۱۳)؛ برزگر و حبیبی (۱۳۹۹).		فعالیت‌های مردم در فضا	
شهرکرد؛ بوشهر؛ یزد؛ فومن؛ اصفهان؛ رشت.	بحرینی و آقا کریمی (۱۳۹۵)؛ بحرینی و خسروی (۱۳۹۴)؛ قلم‌نویبی و جبل عاملیان (۱۳۹۴)؛ برزگر و حبیبی (۱۳۹۹).	تأثیر اقلیم و چرخه‌های خطی و چرخه‌ای	بازه زمانی حضور در فضا	فضای زیارتی
رشت؛ سومراسویل؛ شانگهای؛ شهرهای مدیترانه‌ای؛ لندن؛ نیوکاسل؛ همشایر.	لوفور (۱۹۹۲)؛ اسکتل (۲۰۰۶)؛ سیمپسون (۲۰۰۸)؛ داتی (۲۰۱۱)؛ لیم (۲۰۱۲)؛ لیون (۲۰۱۳)؛ مارتینوویچ (۲۰۱۳)؛ سینکلر (۲۰۱۳)؛ شاو (۲۰۱۲)؛ لاکرکوئیست (۲۰۱۳)؛ برزگر و حبیبی (۱۳۹۹).		توان رویدادهای مبتنی بر فرهنگ	
شهرهای مدیترانه‌ای؛ رشت.	لوفور (۱۹۹۲)؛ برزگر و حبیبی (۱۳۹۹).		تسهیل/تحدید حضور در فضا	

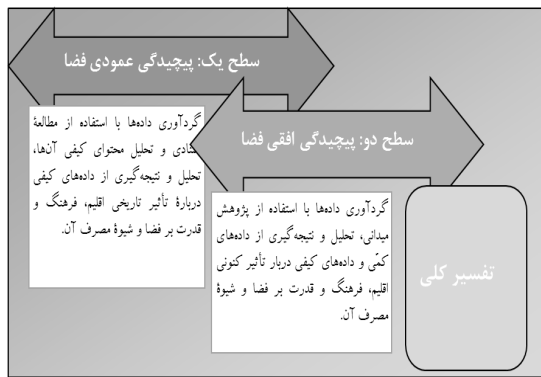


سارتر نیز در بررسی این روش، آن را امری دیالکتیکی، واضح، متعین و کارآ در بیشتر حوزه‌های مرتبط با انسان‌شناسی دانسته است (Sartre, 1963). لوفور در مطالعه ناحیه‌های روستایی پیرنه<sup>۸</sup> و شهری مورنه<sup>۹</sup>، از روش یادشده استفاده کرد. او (۱۹۶۰) در مقاله‌ای با نام «مروری بر جامعه‌شناسی فرانسه»<sup>۱۰</sup>، زندگی روزمره اهالی این محدوده‌ها را مطالعه کرد تا «وضعیت» اجتماع و حرکت‌های جمعیتی را در «زمان‌های تاریخی» درک کند (Kofman & Lebase, 2003, 128-129). روش پس‌رونده/پیش‌رونده یا تحلیلی/تکوینی از هر دو حوزه تاریخ و جامعه‌شناسی تأثیر می‌پذیرد (Lefebvre, 1992, 97) که روشی درخور برای پژوهش درباره فضا است (Kofman & Lebase, 2003). با استناد بدین روش، سه‌گانه فضایی (زیسته-دریافته-پنداشته) و تأثیر مؤلفه‌های سه‌گانه (اقلیم-فرهنگ-قدرت) در دو سطح پیچیدگی عمودی فضا و پیچیدگی افقی آن بررسی شد. برای مطالعه پیچیدگی عمودی، به تاریخ فضا در شهر کاشان پرداخته شد. در پیچیدگی افقی، ضرب‌آهنگ‌های مختلف شهر و مردمان در بازه زمانی معین کاوش شد. در سطح نخست یا پیچیدگی عمودی فضا، از مطالعه منابع کتابخانه‌ای و سپس، تحلیل محتوای کیفی و تفسیر آن‌ها و در سطح دوم یا مطالعه پیچیدگی افقی فضا، از روش پژوهش میدانی و توصیفی استفاده شد. در این پژوهش، تکیه صرف به داده‌های کمی یا کیفی کافی نبود و باید از مزیت‌های هر دو روش کمی و کیفی استفاده می‌شد. بنابراین، زبان تفسیر در پژوهش کیفی و اندازه‌گیری امور عینی به کار گرفته شد (نیومن، ۱۳۹۴، ۵۴، ۳۵۶). سپس، داده‌های کمی و کیفی با توجه به روندها و تعمیم‌ها در کلیتی جامع‌تر برهم نهاده شدند (کرسول، ۱۳۹۴، ۳۶-۳۷). در این پژوهش، از طرح هم‌سوسازی برای ترکیب داده‌های کمی و کیفی استفاده شد (تصویر ۳) تا یافته‌های حاصل در تفسیری کلی با یکدیگر ترکیب شوند (کرسول و پلانوکلاک، ۱۳۹۴، ۷۳).

**بحث و یافته‌ها**

**محدوده پژوهش**

محدوده پژوهش واقع در شهر کاشان و مرکز بافت تاریخی این شهر است (تصویر ۴ و ۵). میدان کمال‌الملک، حدود ده هزار مترمربع مساحت دارد و از جمله بزرگ‌ترین میدان‌های این شهر است. با اجرای طرحی شهری که به‌تازگی اجرا شده، ۲۰۰ مترمربع فضای رفاهی و ۳۶۰ مترمربع فضای فرهنگی در میدان احداث شد. محدوده پژوهش به دلیل ویژگی‌های مختلفی انتخاب شد که طی فرایندی تاریخی به



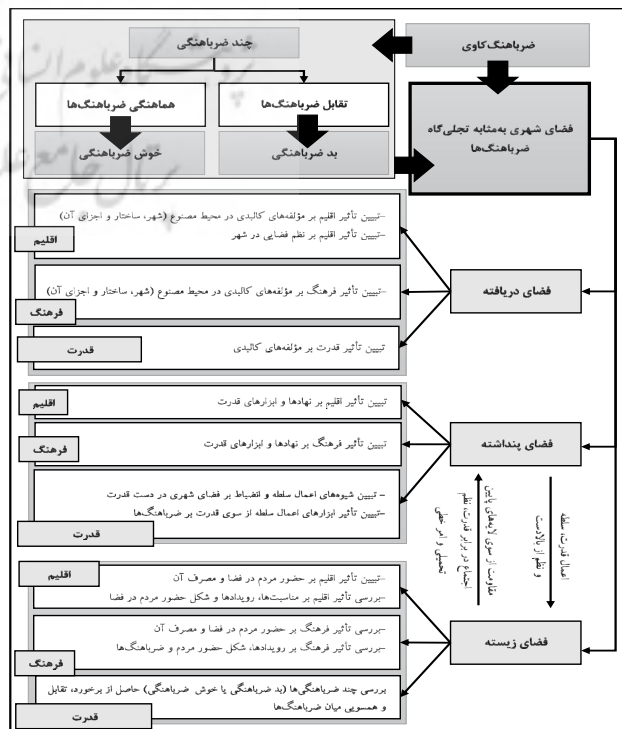
تصویر ۳- طرح و الگوی روش آمیخته در پژوهش حاضر برگرفته از: مأخذ: (کرسول و پلانوکلاک، ۱۳۹۴، ۷۱)

جنبه نوآورانه تحقیق حاضر در واکاوی ضرب‌آهنگ زندگی روزانه با مقیاس شهری در اقلیم گرم و خشک و نیز گوناگونی روش‌های به‌کاررفته در پژوهش است که هم‌زمان به وضعیت تاریخی و وضعیت موجود و هم‌چنین، به مؤلفه‌های فرادست (اقلیم، فرهنگ و قدرت) توجه دارد. با توجه به مقوله‌های مشترک در پیشینه پژوهش و هم‌چنین، دسته‌بندی آن‌ها در قالب محورهای اصلی، مقوله‌های پژوهش حاضر، مشخص شد. ضرب‌آهنگ‌های گوناگونی در فضای شهری جاری است که گاه، تضاد و برخورد میان آن‌ها، و در نتیجه، بدضرب‌آهنگی رخ می‌دهد و گاه نیز، هم‌سویی و همسازي آن‌ها منجر به خوش‌ضرب‌آهنگی می‌شود. در این پژوهش، بر اساس نظریه جدل سه‌سویه، فضا در سه گونه آن، یعنی فضای دریافته (امر کالبدی)، فضای پنداشته (امر ذهنی) و فضای زیسته (امر اجتماعی) مدنظر گرفته است. سه مؤلفه اصلی، یعنی اقلیم، فرهنگ و قدرت، بر شکل‌گیری و استمرار ضرب‌آهنگ‌ها مؤثرند که می‌توان این ضرب‌آهنگ‌ها را با کمک مقوله‌های مختلفی مطالعه نمود (تصویر ۲).

**روش پژوهش**

پرسش اصلی پژوهش حاضر این است که «چگونه می‌توان مصرف فضا را از طریق یافته‌های ضرب‌آهنگ‌کاوی زندگی روزانه سامان بخشید؟» یافتن پاسخ، نیازمند انتخاب روشی متناسب با پیچیدگی موضوع پژوهش است. با استناد به پارادایم پساساختارگرایی، می‌توان فضای شهری را بر اساس دگرگونی مدلول به اقتضای دال و به‌سان واقعیتی فرهنگی و وابسته به متن زمان مطالعه نمود (سارپ، ۱۹۹۳، ۱۱؛ رحمانی فیروزجاه، ۱۳۸۳).

لوفور در پژوهش‌هایی مشابه، رویکرد نظری-تجربی، یعنی رویکرد پیش‌رونده-پس‌رونده<sup>۷</sup> را بسط داد تا از این طریق بتواند بی‌آنکه خود را محدود به حوزه‌ای خاص نماید، فضا را با نگاهی جدید و فراتر از منظر ماتریالیسم دیالکتیکی مارکس تحلیل کند (Michon, 2011).



تصویر ۲- مدل مفهومی پژوهش.

پیشینهٔ جامعه کاوش گردد. بنا به ماهیت موضوع، از روش مطالعات اسنادی، سند گزینی، تحلیل اسناد و بررسی آن‌ها استفاده شد (کرسول، ۱۳۹۴، ۱۷۰). کیفی بودن ماهیت این بخش از پژوهش سبب شد تا گردآوری داده‌ها با هدف دستیابی به درک ژرف از پدیدهٔ مورد مطالعه، به جای تعمیم یافته‌ها انجام گیرد. بنابراین، نمونه‌های پژوهش با توجه به دستیابی به اطلاعات بهتری برای پاسخ به پرسش‌های پژوهش انتخاب شدند. نمونه‌گیری در پژوهش کیفی، به گونهٔ هدفمند بوده و حجم نمونه نیز، به اشباع نظری مسألهٔ پژوهش بستگی داشته است (کریپندورف، ۱۳۹۷، ۲۶-۳۰). با مراجعه به اسناد و منابع کتابخانه‌ای، در مجموع، تا زمان نگارش این پژوهش در سال ۱۳۹۸ و با استناد به پایگاه کتابخانه‌ای نور، حدود ۹۹۵۴ کتاب تاریخی و ۱۱۶۰۸ مقاله دربارهٔ تاریخ کاشان وجود داشته است. سپس، مرتبط‌ترین منابع برگزیده شدند که شامل مقاله‌ها، کتاب‌ها، سندها و سفرنامه‌های مختلفی می‌شدند انتخاب شدند. با استناد به این منابع، ویژگی‌های مختلف تاریخی مانند مذهب، سیاست، اقتصاد، فرهنگ بررسی شدند. ۶۱ سند از این منابع، بیشترین پیوند موضوعی را با پژوهش حاضر داشتند و بر اساس آن‌ها، گزاره‌هایی مبنایی استخراج شد (جدول ۲). در جدول (۳)، تأثیر ویژگی‌های تاریخی سه مؤلفه بر سه گونهٔ فضایی نشان داده شده است. در این جدول، برجسته‌ترین گزاره‌های موجود در اسناد، استخراج و سپس، با توجه به معیارهای پژوهش دسته‌بندی شدند (Braun & Clarke, 2006).

#### پیچیدگی افقی فضا در میدان کمال الملک

پیچیدگی افقی فضا، به روابط کنونی میان مردمان با فضاهای شهری اشاره دارد. در این بخش، از پژوهش میدانی و توصیفی استفاده شد. مشاهده در این پژوهش با استفاده از عکس‌برداری زمان‌بندی‌شده و به صورت غیر مداخله‌گر انجام شد. در برداشت میدانی، شهروند به‌مثابه

فضای مورد مطالعه شکل بخشیده و فعالیت‌های قدیمی و جدیدی که در محدودهٔ میدان وجود دارند، باعث به‌وجود آمدن ضرب‌آهنگ‌های متعددی در فضا شده بودند. بناهای تاریخی بسیاری در این محدوده و در راستای همهٔ خیابان‌های اصلی که به میدان کمال‌الملک می‌رسند، مستقر شده‌اند. بنای خواجه تاج‌الدین، خانهٔ کاج (موزهٔ منوچهر شیبانی)، مدرسه و مسجد امام، آرامگاه شاه‌عباس صفوی، مقبرهٔ محتشم کاشانی، مسجد آقابزرگ و خانه‌های تاریخی مختلف از آن جمله‌اند. خیابان محتشم<sup>۱۱</sup> (در شرق میدان)، خیابان بابا افضل<sup>۱۲</sup> (واقع در شمال میدان)، خیابان فاضل نراقی<sup>۱۳</sup> (مستقر در غرب میدان)، و خیابان ملا حبیب‌الله شریف<sup>۱۴</sup> (با دروازهٔ اصفهان، در جنوب میدان)، چهار خیابان راست‌گوشه و چلیپایی‌اند که به میدان کمال‌الملک می‌رسند و در دوران پهلوی اول احداث شده‌اند.

هدف اصلی طرح اجرا شده در میدان، به‌سازی بوده است. این میدان در محلهٔ قدیمی کاشان به نام کلهر ساخته شده است<sup>۱۵</sup> که در گذشته، به فلکهٔ بزرگ کاشان شهرت داشته است. کوشک میانی میدان، با تأثیر از بنای باغ فین و در دوطبقه طراحی شده است. در طبقهٔ بالای این بنا، آثار کمال‌الملک در معرض دید عموم قرار دارد. دهانهٔ بازار بزرگ کاشان به این میدان می‌رسد. محدودهٔ مورد مطالعه، شاخصه‌های فرهنگی، گردشگری و مذهبی مختلفی دارد.

#### مطالعهٔ پیچیدگی عمودی فضا در شهر کاشان

در واکاو پیچیدگی عمودی فضا، از روش‌هایی استفاده می‌شود که به وضعیت توسعهٔ تاریخی می‌پردازند (Elden, 2004, 8). برای فهم «وضعیت اجتماع» یا به بیانی دیگر، شناسایی چگونگی دگرگونی در فضاهای دریاخته، پنداشته و زیسته و همچنین، پرداختن به تأثیر مؤلفهٔ اقلیم، فرهنگ و قدرت، به تاریخ فضا مراجعه شد تا تاریخچه و



تصویر ۵- محدودهٔ پژوهش در شهر کاشان.



تصویر ۴- موقعیت محدودهٔ مورد پژوهش در شهر کاشان.

جدول ۲- گزاره‌های مبنایی در راستای مطالعهٔ پیچیدگی عمودی فضا در کاشان. مأخذ: (مطالعات اسنادی)

مؤلفه‌های فرادست	گزاره‌های مبنایی	منابع مورد مطالعه
اقلیم	اقلیم نیمه‌خشک منطقه؛ شیب غالب شمال غربی-جنوب شرقی؛ هم‌جواری با کویر و کوهستان؛ وزش باد غالب از جانب غرب؛ جهت شرقی-غربی باد مطلوب؛ کم‌آبی و مساحت اندک پهنه‌های سبز در منطقه.	نراقی (۱۳۴۵)؛ افشار (۱۳۵۵)؛ شاردن (۱۳۶۳)؛ بلاذری (۱۳۶۴)؛ فیگوترا (۱۳۶۳)؛ سلطان محمد میرزا قاجار (۱۳۶۴)؛ کیانی (۱۳۶۵)؛ اولیویه (۱۳۷۱)؛ بیرشک (۱۳۷۴)؛ جعفریان (۱۳۷۶)؛ کلاتر ضرابی (۱۳۷۸)؛ سید کباری (۱۳۷۸)؛ کرزن (۱۳۸۰)؛ نراقی (۱۳۸۲)؛ پاکدامن (۱۳۸۵)؛ رجبی (۱۳۸۵)؛ زنگنه (۱۳۸۵)؛ کلمر (۱۳۸۵)؛ صادقی (۱۳۸۶)؛ سادات بیدگلی و ساروخانی (۱۳۸۷)؛ عباس نیا و همکاران (۱۳۹۰).
فرهنگ	وجه‌تسمیهٔ فرهنگی شهر؛ پایبندی مردم به تشیع؛ حضور فعال زنان و کودکان در صنعت	
قدرت	اوضاع سیاسی نابسامان؛ پیروی همیشگی شهر از قدرت مرکزی؛ سرکوبی تاریخی شورش‌های شیعیان؛ توجه قدرت سیاسی به صنایع شهر به‌ویژه از زمان امیرکبیر؛ ناتوانی دولت پهلوی از تحمیل شیوهٔ نوین صنعت به شهر.	

ساماندهی مصرف فضای شهری با تکیه بر یافته‌های ضرب‌آهنگ‌کاوی زندگی روزانه؛ مورد پژوهی: محدوده میدان کمال‌الملک کاشان

فاصله زمانی هر پنج ثانیه انجام شد. سرانجام، برآیند مطالعات میدانی، هر ماه تا سال ۱۳۹۸ تکرار شد. ایستگاه‌های برداشت به‌گونه‌ای انتخاب شدند تا نقطه‌های کور کامل حذف و بهترین زاویه دید ممکن گردد. در مجموع، ۱۲ ایستگاه برداشت در محدوده معین شد (تصویر ۶). برداشت در روزهای سه‌شنبه (روز کاری هفته) و روزهای جمعه (تعطیلی آخر هفته) انجام شد (بحرینی و خسروی، ۱۳۹۴؛ قلعه‌نویی و جبل‌عاملیان، ۱۳۹۴؛ بحرینی و آقاکریمی، ۱۳۹۵). بر اساس داده‌های گردآوری شده، ضرب‌آهنگ حضور افراد در فضا در دور روز کاری و تعطیل با یکدیگر مقایسه شد (تصویر ۷).

متغیر و فضا به منزله امر ثابت در نظر گرفته شد. زمان اصلی مورد مطالعه، فصل زمستان و جامعه آماری پژوهش، همه استفاده‌کنندگان از فضا بود. طی برداشت میدانی، از وضعیت فضا یادداشت‌هایی تهیه شد و زمان برداشت در طول روز، هفته و سال در نظر گرفته شد (گل و سوار، ۱۳۹۴، ۲۲). مصرف فضای شهری، بسیار از زمان تأثیر می‌پذیرد و حتی، طبیعت فضا در زمان‌های مختلف، متفاوت می‌شود که به فعالیت‌های موجود در آن بستگی دارد. برداشت‌ها طی دی‌ماه ۱۳۹۷ و چهار هفته پیاپی انجام شد که از ساعت شش صبح تا ۱۲ نیمه‌شب را در بر می‌گرفت. عکس‌برداری در ایستگاه‌های برداشت در بازه زمانی ده دقیقه‌ای و با

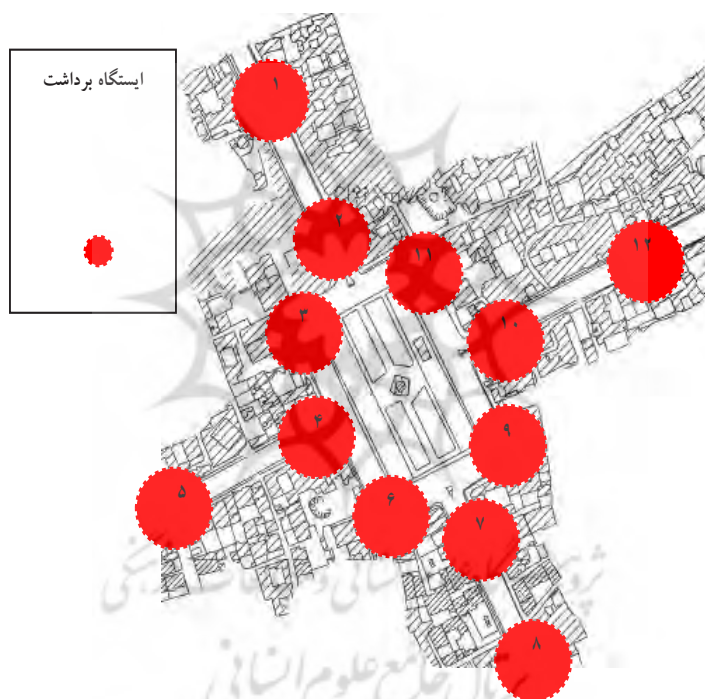
جدول ۳- کاوش تاریخی فضای دریافته، پنداشته و زیسته در شهر کاشان با توجه به مقوله‌های ضرب‌آهنگ‌کاوی. مأخذ: (مطالعات اسنادی)

فضای دریافته و تأثیر تاریخی ویژگی‌های اقلیم		
مقوله‌ها	مصادق‌ها	منابع
مؤلفه‌های کالبدی خانه‌ها	نظم اندام‌واره، متقارن، متراکم، تکرار شونده و مرکز‌گرا با پیکره‌ای ساده پیرامون حیاط مرکزی	دیولافوا (۱۳۳۲)؛ شاردن (۱۳۳۶)؛ نراقی (۱۳۴۵)؛ مشکوتی (۱۳۴۶)؛ افشار (۱۳۵۵)؛ صدرایی خوبی (۱۳۷۳)؛ بیرشک (۱۳۷۴)؛ کلانتر ضرابی (۱۳۷۸)؛ نراقی (۱۳۸۲)؛ حائری و همکاران (۱۳۸۳)؛ آروین و نیازی (۱۳۸۵)؛ پاکدامن (۱۳۸۵)؛ وارثی و همکاران (۱۳۸۵)؛ سادات بیدگلی و ساروخانی (۱۳۸۷)؛ ناجی نصرآبادی (۱۳۸۷)؛ زندیه و پروردی نژاد (۱۳۸۹)؛ گرجی مهبلی و همکاران (۱۳۹۰)؛ رضایی پور و ایرانی بهبهانی (۱۳۹۵)؛ زارع و همکاران (۱۳۹۱)؛ دادور و همکاران (۱۳۹۵)؛ طاهباز و همکاران (۱۳۹۶)؛ محمدی و مختاری (۱۳۹۷).
شیوه استقرار بناها و معابر	فشرده‌گی بافت با بیشترین دیوارهای اشتراکی و جهتگیری اصلی شمال به جنوب، کوچه‌های شعاعی	
هندسه فضایی شهر	محدود بودن هندسه شهر در دایره‌ای محصور و نفوذناپذیر با دروازه‌هایی مشخص	
ساختار شهر	شکل‌گیری فضاهای جمعی در نقاب و حجاب در محل گذرهای اصلی	
نظم فضایی شهر	شکل‌گیری اولیه هسته شهر در مسیرهای ارتباطی میان واحدهای زیستی حافظ منابع آب	
فضای دریافته و تأثیر تاریخی ویژگی‌های فرهنگ		
مقوله‌ها	مصادق‌ها	منابع
مؤلفه‌های کالبدی خانه‌ها	تفکیک دقیق فضای درون و بیرون با رعایت سلسله‌مراتب مشخص	دیولافوا (۱۳۳۲)؛ افشار (۱۳۵۵)؛ نراقی (۱۳۸۲)؛ آروین و نیازی (۱۳۸۵)؛ حائری و همکاران (۱۳۸۵)؛ وارثی و همکاران (۱۳۸۵)؛ نجومیان (۱۳۸۷)؛ بیدگلی و ساروخانی (۱۳۸۷)؛ طبیبیان و همکاران (۱۳۹۰)؛ زارع و همکاران (۱۳۹۱)؛ قاضی و همکاران (۱۳۹۲)؛ خدابخشیان و مفیدی (۱۳۹۳)؛ نوایخش و همکاران (۱۳۹۳)؛ موقر و همکاران (۱۳۹۴)؛ دادور و همکاران (۱۳۹۵)؛ حیاتی و همکاران (۱۳۹۶)؛ حیدری و همکاران (۱۳۹۶)؛ غفوریان و همکاران (۱۳۹۶)؛ محمدی و مختاری (۱۳۹۷).
سازمان فضایی شهر	تفکیک دقیق بافت شهر به دو ناحیه فقیر و غنی در امتداد محور بازار	
سلسله‌مراتب فضایی	محصوریت کامل فضاهای شهری با گذرهای سریوشیده، طاق‌ها و پیاده‌راه‌ها و فضاهای حائل	
هندسه شهر	گسترش محور اصلی فرهنگی-اجتماعی شهر در راستای بازار با هندسه مرکز‌گرا	
فضای دریافته و تأثیر تاریخی ویژگی‌های قدرت		
مقوله‌ها	مصادق‌ها	منابع
مؤلفه‌های کالبدی نظام دفاعی	فراوانی و پراکندگی قلعه‌های حافظ مجتمع‌های زیستی	دیولافوا (۱۳۳۲)؛ نراقی (۱۳۴۳)؛ نراقی (۱۳۴۵)؛ فلاندن (۱۳۵۶)؛ بیرشک (۱۳۷۴)؛ کلانتر ضرابی (۱۳۷۸)؛ نراقی (۱۳۸۲)؛ وارثی و همکاران (۱۳۸۵)؛ محمدی و مختاری (۱۳۹۷).
فضای پنداشته و تأثیر تاریخی ویژگی‌های اقلیمی		
مقوله‌ها	مصادق‌ها	منابع
شکل‌گیری و توزیع تاریخی نهادهای قدرت	شکل‌گیری و توزیع نهادهای قدرت برای مدیریت منابع محدود آب	افشار (۱۳۵۵)؛ نراقی (۱۳۸۲)؛ صادقی (۱۳۸۶).
فضای پنداشته و تأثیر تاریخی ویژگی‌های فرهنگی		
مقوله‌ها	مصادق‌ها	منابع
شکل‌گیری و توزیع تاریخی نهادهای قدرت	جدال گروه‌های قومی-مذهبی، استقرار کانون تشیع در شهر	نراقی (۱۳۴۵)؛ افشار (۱۳۵۵)؛ نراقی (۱۳۸۲)؛ جعفریان (۱۳۷۶)؛ صادقی (۱۳۸۶)؛ Haeri (2012).
فضای پنداشته و تأثیر ویژگی‌های قدرت		
مقوله‌ها	مصادق‌ها	منابع
ابزارهای اعمال سلطه و انضباط بر شهر	استفاده قدرت از انضباط اقتصادی، سیاسی و مذهبی	نراقی (۱۳۴۵)؛ اولیویه (۱۳۷۱)؛ بیرشک (۱۳۷۴)؛ جعفریان (۱۳۷۶)؛ سید کیاری (۱۳۷۸)؛ سادات بیدگلی (۱۳۹۶)؛ شیرین بخش و همکاران (۱۳۹۶)؛ رحمانیان و میرزایی (۱۳۹۷).
فضای زیسته و تأثیر تاریخی ویژگی‌های اقلیمی		
مقوله‌ها	مصادق‌ها	منابع
حضور در فضا	برگزاری آیین‌های چرخه‌ای در راستای تکریم آب، تأثیر اقلیم بر لباس‌ها، پارچه‌ها و رنگ آن‌ها	دیولافوا (۱۳۳۲)؛ دالمانی (۱۳۳۵)؛ آربری (۱۳۳۶)؛ نراقی (۱۳۴۵)؛ دلواله (۱۳۴۸)؛ بزرگ زاد (۱۳۵۰)؛ راوندی (۱۳۵۴)؛ افشار (۱۳۵۵)؛ راوندی (۱۳۶۳)؛ کلچین معانی (۱۳۷۴)؛ سلمانی (۱۳۷۵)؛ صدری (۱۳۷۶)؛ وامبری (۱۳۸۱)؛ نراقی (۱۳۸۲)؛ شجری (۱۳۸۴)؛ پاکدامن (۱۳۸۵)؛ کلمر (۱۳۸۵)؛ کلانتر ضرابی (۱۳۸۷)؛ رزمجو (۱۳۹۰)؛ جیت‌سازیان (۱۳۹۱)؛ فتوحی رودمجنی (۱۳۹۳)؛ موزعتی (۱۳۹۴)؛ جم (۱۳۹۵).
فضای زیسته و تأثیر ویژگی‌های فرهنگی		
مقوله‌ها	مصادق‌ها	منابع
حضور در فضا	غلبه آیین‌های چرخه‌ای قمری بر آیین‌های چرخه‌ای خورشیدی.	دیولافوا (۱۳۳۲)؛ دالمانی (۱۳۳۵)؛ جعفریان (۱۳۷۶)؛ ناصرخت (۱۳۸۱)؛ شاطری (۱۳۸۵).
فضای زیسته و تأثیر تاریخی ویژگی‌های قدرت		
مقوله‌ها	مصادق‌ها	منابع
تقابل قدرت و مقاومت	تقابل قدرت و مقاومت در هنر با استفاده از زبان تمثیل	نصر (۱۳۷۳)؛ آژند (۱۳۷۸)؛ حسینی (۱۳۹۰)؛ حیدرخانی (۱۳۹۴).

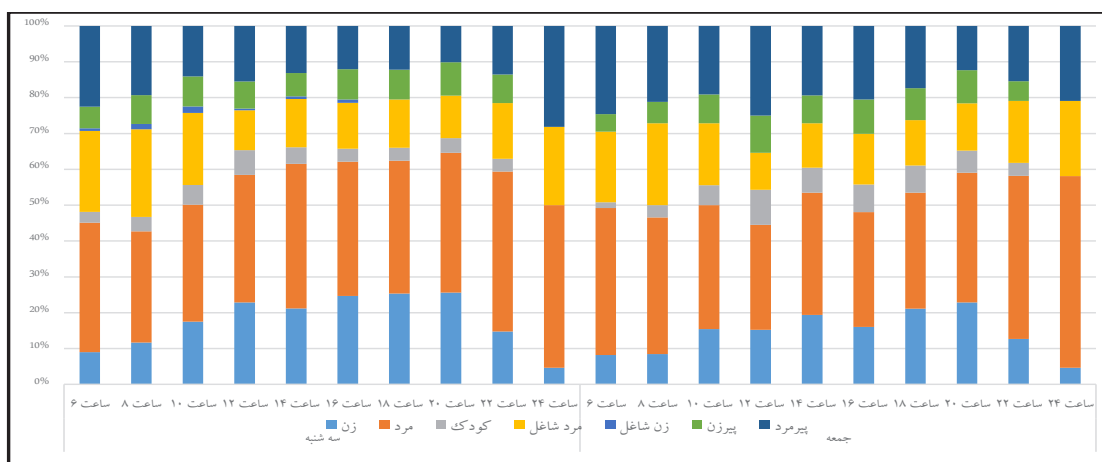
در این پژوهش، تلاش شد تا فضای شهری محدوده میدان کمال‌الملک در شهر کاشان، به‌سان امری پیچیده و چندلایه تحلیل شود؛ هم‌چنین، به تأثیر مؤلفه‌هایی فرادست، یعنی فرهنگ، اقلیم و قدرت توجه شد. کاوش این ضرب‌آهنگ‌ها در فضای شهری، متکی بر روش آمیخته، طرح هم‌سوسازی و الگوی چند سطحی بود. در سطح نخست پژوهش، به پیچیدگی عمودی فضا توجه شد و محتوای منابع مطالعاتی تحلیل شد و در سطح دوم، پیچیدگی افقی فضا، برای گردآوری داده‌ها از پژوهش میدانی استفاده و از برهم‌نهی این دو سطح، کلیت یافته‌ها تفسیر شد (جدول ۸). این تفسیر کلی نشان می‌دهد که اقلیم، فرهنگ و قدرت در فضای دریافته، دچار تضاد با ویژگی‌های مختلف بستر خود بودند. در طول تاریخ، نخستین پایه‌های فضای پنداشته بر اساس اقتصادی مبتنی بر بازار شکل می‌گیرد و به تدریج، به قطب تجاری و مذهبی بدل می‌گردد که از سویی، در مجاورت پایتخت و از سویی دیگر، در مسیر راه‌های ارتباطی کشور است. بدین سان، کشمکش

درحالی‌که در روزهای کاری با حضور کم‌رنگ زنان (به‌ویژه در بعدازظهر) و حضور پررنگ مردان شاغل (حدود ۸۰ درصد) در ساعت ۱۸ روبرویم؛ در روزهای تعطیل، حضور کم‌رنگ زنان (به‌ویژه در پیش از ظهر) و قدرت بیشتر ضرب‌آهنگ مردانه فضا از ساعت هشت شب دیده می‌شود. برای مطالعه رابطه‌ای که میان ضرب‌آهنگ‌ها به وجود آمده، باید مشاهده مستقیم و مبتنی بر ادراک حسی نیز صورت می‌پذیرفت. داده‌های گردآوری‌شده در تصویر (۸) نشان داده شده است. بر اساس این تصویر، می‌توان به مولدهای اصلی ضرب‌آهنگ‌ها در فضا پی برد که درحقیقت، حضور مردم به این مولدها بستگی دارد. ضرب‌آهنگ‌های در تضاد، بیشتر در میدان دیده می‌شود؛ به این دلیل که مردم طراحی جدید میدان را با شیوه مصرف خود از فضا نپذیرفته‌اند. با تقابلی که میان فضای پنداشته و زیسته دیده می‌شود، ضرب‌آهنگ‌های در تداخل پررنگ‌ترند.

### یافته‌ها



تصویر ۶- محل ایستگاه‌های برداشت در محدوده پژوهش.



تصویر ۷- ضرب‌آهنگ حضور مستقیم افراد بر اساس زمان و گروه‌های مصرف‌کننده فضا.





جدول ۹- تأثیر مؤلفه‌های فرادست بر ضرب‌آهنگ‌های زندگی روزانه و شیوه مصرف فضا در شهر کاشان.

مؤلفه	موضوع	شیوه تأثیرگذاری
اقلیم	آین‌های چرخه‌ای اقلیم	- تکریم طبیعت، به‌ویژه عنصر آب
	فعالیت‌های روزمره در عرصه عمومی	- همگونی و یکنواختی
	زمان فعالیت‌های روزمره در عرصه عمومی	- ساعات‌های صبح در روزهای کاری
	مناسب‌ترین ساعت برای حضور در فضا	- بعدازظهرها
فرهنگ	فعالیت‌های زنان	- محدود و محدود
	مکان برگزاری آیین‌های جمعی	- فضای خصوصی
	اصلی‌ترین ضرباهنگ‌ها	- چرخه‌های قمری
	شیوه حضور در فضا	- حضور با خودرو
	گروه‌های حاضر در فضا	- حضور پررنگ مردان، حضور کم‌رنگ دیگر گروه‌ها
قدرت	شدت حضور	- حضور حداقلی پیرو زمان معیار
	روپارویی یا امر پنداشته	- مختل، گریزان، پنهان
	روپارویی امر زیسته یا امر پنداشته	- متضاد، با برتری امر پنداشته
	تقابل ضرباهنگ‌های عرصه و بدنه فضا	- متداخل
	شیوه اصلی مصرف	- برتری مصرف زمان بندی شده



تصویر ۹- کلاژ جریان فعالیت‌ها در فضای طی شبانه‌روزی واحد، در محدوده پژوهش.

## پی‌نوشت‌ها

آروین، عباسعلی؛ نیازی، محسن (۱۳۸۵)، خانه‌های تاریخی کاشان؛ ویژگی‌های اقلیم شناختی معماری بومی شهر کاشان، فصلنامه کاشان شناخت، ۳، صص ۸۳-۱۰۷.

آزند، یعقوب (۱۳۸۷)، نگارگری/ایرانی. تهران: سمت. افشار، ایرج (۱۳۵۵)، مختصر جغرافیای کاشان، تألیف: عبدالحسین سپهر. فرهنگ/ایران زمین، ۲۲، صص ۴۳۰-۴۵۸.

اولیویه، گیوم آنتوان (۱۳۷۱)، سفرنامه/اولیویه، گردآوری غلامرضا وره‌رام، ترجمه محمدطاهر قاجار. تهران: اطلاعات.

بحرینی، سید حسین؛ آقاکریمی، آرش (۱۳۹۵)، تدوین ضوابط طراحی شهری بر مبنای شناخت و مقایسه الگوهای رفتاری با تأکید بر نقش اقلیم در فضاهای شهری در دو اقلیم سرد و کوهستانی و گرم و مرطوب جنوبی (نمونه موردی شهر کرد و بوشهر)، محیط‌شناسی، شماره ۱، صص ۱۵۱-۱۶۸.

بحرینی، سید حسین؛ خسروی، حسین (۱۳۹۴)، بررسی تطبیقی تأثیر ویژگی‌های خرده اقلیم در الگوی رفتارهای شهری نمونه موردی: فضاهای شهری یزد (اقلیم گرم و خشک) و فومن (اقلیم معتدل و مرطوب)، محیط‌شناسی، شماره ۲، صص ۴۶۵-۴۸۲.

برزگر، سپیده؛ حبیبی، میترا (۱۳۹۹)، کاوش ضرب‌آهنگ زندگی روزانه در ساماندهی مصرف فضای شهری (موردپژوهی: پیاده راه شهر رشت)، نشریه دانش شهرسازی، ۴ (۱)، صص ۴۹-۷۱.

بزرگزاد، حبیب‌الله (۱۳۵۰)، جشن‌ها و اعیاد ملی و مذهبی در ایران قبل از اسلام، اصفهان: چاپخانه داد.

بلاندی، احمد ابن یحیی (۱۳۶۴)، فتوح البلدان، گردآوری محمدفروزان، ترجمه آذرتاش آذرنوش. تهران: سروش.

بیرشک، ثریا (۱۳۷۴)، چگونگی روند توسعه و تکامل شکل‌گیری شهر کاشان در بستر تاریخ، کتاب اول: از آغاز تا آخر دوره سلجوقیان، مجموعه مقالات کنگره تاریخ معماری و شهرسازی ایران، تهران: سازمان میراث فرهنگی کشور (پژوهشگاه)، صص ۳۷۹-۳۹۹.

پاکدامن، ناصر (۱۳۸۵)، کاشان در صد سال پیش، فرهنگ مردم، ۱۹ و ۲۰، صص ۱۶-۲۵.

توسلی، محمود (۱۳۷۹)، شهر کانون فرهنگ، هنرهای زیبا، ۷، صص ۳۴-۳۶.

جعفریان، رسول (۱۳۷۶)، پیشینه تشیع در کاشان، کیهان اندیشه، ۷۲،

1. Production of Space.

2. Representation of Space.

3. Representational Space.

4. Spatial Practice.

۵. برای اطلاع بیشتر درباره شاکله مفهومی جدل سه‌سویه، ن. ک. حبیبی، میترا؛ برزگر، سپیده (۱۳۹۷)، معیارهای ضرب‌آهنگ‌های زندگی روزانه در تولید اجتماعی فضای شهری با تکیه بر تجارب پژوهشی، نشریه صفا، دوره ۲۸، صص ۴۷-۶۴.

۶. اطلاعات بیشتر درباره پیشینه پژوهش در این مقاله آمده است: برزگر، سپیده؛ حبیبی، میترا (۱۳۹۹)، کاوش ضرب‌آهنگ زندگی روزانه در ساماندهی مصرف فضای شهری (موردپژوهی: پیاده‌راه شهر رشت)، نشریه دانش شهرسازی، ۴ (۱)، صص ۴۹-۷۱.

7. Regressive-Progressive Method.

8. Pyrenees.

9. Mourenx.

10. La Revue Française de Sociologie.

۱۱. شاعر پارسی‌گوی سده دهم هجری و هم‌دوره با پادشاهی شاه طهماسب اول صفوی که شغل اصلی‌اش، بزازی و شعرباقی بود.

۱۲. شاعر و عارف سده هفتم هجری.

۱۳. احمد بن محمد مهدی فاضل نراقی، دانشمند و مجتهد شیعه، نویسنده و شاعر سده دوازده خورشیدی.

۱۴. از علما و مجتهدان معاصر شیعه.

۱۵. در شرق میدان، مسجد صادقیه قرار داشت که به‌جای مسجد کلهر از قرن ششم هجری قمری که هنگام احداث خیابان از بین رفت، ساخته شده است. مسجد دیگری به نام مسجد کرسی نیز در آن جا بود که در همان زمان ساخت میدان آسیب دید.

## فهرست منابع

آربری، جان آرتور (۱۳۳۶)، میراث ایران، ترجمه احمد بیرشک، بهاء‌الدین بازارگاد، عزیزالله حاتمی، محمد سعیدی، عیسی صدیق، محمد معین. تهران: بنگاه ترجمه و نشر کتاب.

صص ۳-۱۸. سادات بیدگلی، سید محمود؛ ساوختانی، زهرا (۱۳۸۷)، بررسی علل تاریخی-اقلیمی ایجاد اوی‌ها در منطقه کاشان، *گنجینه اسناد*، ۱ (۱)، صص ۳۶-۲۵.

ساراپ، مادن (۱۳۸۲)، *راهنمایی مقدماتی بر پسا ساختارگرایی و پسامدرنیسم*، ترجمه محمد رضا تاجیک، تهران: نی.

سلطان محمد میرزا قاجار (۱۳۶۴)، *سفرنامه سیف‌الدوله معروف به سفرنامه مکه*. گردآوری علی اکبر خداپرست. تهران: نشر نی.

سید کباری، علیرضا (۱۳۷۸)، *حوزه‌های علمی شیعیه در گستره جهان*، تهران: امیرکبیر.

شاردن، سر جان (۱۳۶۶)، *سیاحت‌نامه شاردن*، جلد سوم، ترجمه محمد عباسی، تهران: امیرکبیر.

شاطری، علی اصغر (۱۳۸۵)، *محرم در کاشان*، فرهنگ مردم، شماره ۱۹ و ۲۰، صص ۹۸-۱۰۵.

شجری، رضا (۱۳۸۴)، *دگرگونی‌های صوتی و آوایی در لهجه کاشانی*، کاشان شناخت، ۱، صص ۳۸-۵۱.

شیرین‌بخش، زهره؛ بیگدلی، علی؛ یوسفی فر، شهرام؛ شیخ نوری، امیر (۱۳۹۶)، *رابطه مالیاتی دولت و اصناف در دوره پهلوی اول*: نارضایتی از مالیات صنفی، *تحقیقات تاریخ اجتماعی*، ۷ (۱)، صص ۱۵۵-۱۸۸.

صادقی، مصطفی (۱۳۸۶)، *کاشان در مسیر تشیع*، جلد اول، قم: شیعه‌شناسی. صدراپی خوبی، علی (۱۳۷۳)، *سیمای خوی*، تهران: سازمان تبلیغات اسلامی.

صدری، مهدی (۱۳۷۶)، *اصطلاحات کشاورزی منطقه کاشان*، نامه فرهنگستان، شماره ۱۱، صص ۶۶-۷۴.

طاهباز، منصوره؛ جلیلیان، شهربانو؛ موسوی، فاطمه (۱۳۹۱)، *آموزه‌هایی از معماری اقلیمی گذرهای کاشان: تحقیق میدانی در بافت تاریخی شهر*، *مطالعات معماری ایرانی*، ۱ (۱)، صص ۵۹-۸۳.

طاهباز، منصوره؛ جلیلیان، شهربانو؛ موسوی، فاطمه؛ کاظم‌زاده، مرضیه (۱۳۹۲)، *نورپردازی طبیعی در خانه‌های سنتی کاشان*، *مطالعات معماری ایرانی*، ۱ (۴)، صص ۸۷-۱۰۸.

طیبیان، منوچهر؛ چریگو، نصیبه؛ عبدالهی مهر، انسیه (۱۳۹۰)، *بازتاب اصل سلسله‌مراتب در شهرهای ایرانی-اسلامی*، *آرمان شهر*، ۴ (۷)، صص ۶۳-۷۶.

عباس نیا، محسن؛ ابراهیم زاده؛ عیسی؛ سگری، الهه (۱۳۹۰)، *شناسایی و ارزیابی دقیق نواحی آب و هوایی استان اصفهان از دیدگاه آسایش اقلیم گردشگری*، *اندیشه جغرافیایی*، ۵ (۱۰)، صص ۱۲۷-۱۴۹.

غفوریان، میترا؛ پی‌سخن، میتا؛ حصاری، الهام (۱۳۹۶)، *گونه‌شناسی سازمان فضایی و سلسله‌مراتب ورود در خانه‌های ایرانی با تأکید بر حریمیت، تشریه علمی-پژوهشی برنامه‌ریزی توسعه کالبدی*، ۳ (۷)، صص ۱۲۹-۱۴۴.

فتوحی رودمجنی، محمود (۱۳۹۳)، *سبک واسوخت در شعر فارسی*، *ویژنامه نامه فرهنگستان (شبه قاره)*، ۲ (۳)، صص ۷-۳۳.

فلاندن، اوژن (۱۳۵۶)، *سفرنامه اوژن فلاندن به ایران*، ترجمه حسین نورصادقی، تهران: انتشارات اشراقی.

فیگوئرا، دن گارسیا دسیلوا (۱۳۶۳)، *سفرنامه دن گارسیا دسیلوا فیگوئرا سفیر اسپانیا در دربار شاه‌عباس اول*، ترجمه غلامرضا سمیعی، تهران: نشر نو.

قاضی، جواد؛ رضا خضری، سید احمد؛ عطارزاده، عبدالکریم (۱۳۹۲)، *مقایسه ساختار و اجزای ورودی بناهای مذهبی و غیرمذهبی کاشان در دوره قاجار*، *پژوهشنامه تاریخ تمدن اسلامی*، ۴۶ (۲)، صص ۲۱۵-۲۳۵.

قلعه‌نویی، محمود؛ جبل عاملیان، نیلوفر (۱۳۹۴)، *کاربرد ریتم‌های شهری در فرایند طراحی فضاهای شهری نمونه موردی: فضاهای شهری محله جلفای اصفهان*، صص ۶۸-۹۰.

کرزن، جورج ناتانیل (۱۳۸۰)، *ایران و قضیه ایران*، جلد دوم، ترجمه غلامعلی وحید مازندرانی، تهران: شرکت انتشارات علمی و فرهنگی.

کرسول، جان، *پویش کیفی و طرح پژوهش* (۱۳۹۴)، ترجمه حسن دانایی فرد، و حسین کاظمی، تهران: صفار، ۱۳۹۴.

کرسول، جان؛ پلانوکلاک، ویکو (۱۳۹۴)، *روش‌های پژوهش ترکیبی*،

صص ۳-۱۸. چیت‌سازیان، امیرحسین (۱۳۹۱)، *رنگ و رنگرزی در فرش کاشان*، کاشان شناخت، شماره ۱، صص ۱۱۶-۱۳۵.

حائری، محمدرضا؛ اعتماد، گیتی؛ حسامیان، فرخ (۱۳۸۳)، *شهرنشینی در ایران*، تهران: آگاه.

حبیبی، سید محسن (۱۳۹۴)، *دگردیسی و پایایی شهر و مفهوم آن*، نشریه صفا، ۲۵ (۸۶)، صص ۳۵-۴۶.

حبیبی، میترا؛ برزگر، سپیده (۱۳۹۷)، *معیارهای ضرب‌آهنگ کاوی زندگی روزانه در تولید اجتماعی فضای شهری با تکیه بر تجارب پژوهشی*، نشریه صفا، ۲۸ (۸۱)، صص ۴۷-۶۳.

حیدرخانی، مریم (۱۳۹۴)، *نقاشی ایرانی در مقام منبع تاریخی معماری ایران*، *مطالعات معماری ایران*، ۴ (۷)، صص ۱۵۱-۱۶۳.

حیدری، علی اکبر؛ قاسمیان اصل، عیسی؛ کیایی، مریم (۱۳۹۶)، *تحلیل ساختار فضایی خانه‌های سنتی ایران با استفاده از روش نحو فضا*، مطالعه موردی: مقایسه خانه‌های یزد، کاشان، اصفهان، *مطالعات شهر ایرانی اسلامی*، ۷، صص ۲۱-۳۳.

خاکرند، شکرالله (۱۳۷۷)، *نظریه جغرافیایی فلسفه تاریخ*، کیهان‌اندیشه، شماره ۷۷، صص ۴۸-۵۵.

خدابخشیان، مقدی؛ مفیدی، مجید (۱۳۹۳)، *فضاهای زیرزمینی در معماری اقلیم گرم و خشک*، هویت شهر، ۱۷ (۸)، صص ۳۵-۴۴.

خواجهمزاده، نسیم (۱۳۹۴)، *ناهنجاری شکمی [نوشته ویلاگ]*، انسان‌شناسی و فرهنگ، بازیابی شده در ۸ مهر ۱۳۹۷، از سایت:

<http://anthropology.ir/article/30311.html>.

دادور، صدیقه؛ دانش، فاطمه؛ عباسی، زهرا (۱۳۹۵)، *بررسی ساختار کالبدی بازار به عنوان عنصر حیاتی شهرهای قدیم*، مورد پژوهی: بازار کاشان، مدیریت شهری، ۱۵ (۴۴)، صص ۲۳۱-۲۵۲.

دالمانی، هانری رنه (۱۳۳۵)، *سفرنامه از خراسان تا بختیاری*، ترجمه محمدعلی فروشی، تهران: امیرکبیر.

دلواله، پیترو (۱۳۴۸)، *سفرنامه دلواله*، ترجمه شعاع‌الدین شفا، تهران: شرکت انتشارات علمی و فرهنگی.

دیولافوا، ژان (۱۳۵۷)، *سفرنامه مادام دیولافوا: ایران*، کلد، شوش. ترجمه علی محمد فروشی، تهران: خیام.

راوندی، مرتضی (۱۳۵۴)، *تاریخ اجتماعی ایران*، جلد اول، تهران: امیرکبیر.

راوندی، مرتضی (۱۳۶۳)، *تاریخ اجتماعی ایران*، جلد ششم، تهران: امیرکبیر.

رجبی، پرویز (۱۳۸۵)، *کاشان در زمان ناصرالدین شاه و مشروطیت*، *گنجینه اسناد*، شماره ۶۲، صص ۸۵-۹۵.

رحمانی فیروزجاه، علی (۱۳۸۳)، *پسا ساختارگرایی*، نامه فرهنگ، شماره ۵۴، صص ۹۸-۱۰۵.

رحمانیان، داریوش؛ میرزایی، مهدی (۱۳۹۷)، *نظام مالکیت آب در روزگار قاجاریه*، نمونه موردی: کاشان و پیرامون، *تحقیقات تاریخ اجتماعی*، ۸ (۲)، صص ۱-۲۵.

رحیمی سجاسی، مریم (۱۳۸۹)، *فلسفه اجتماعی (رویکرد تطبیقی آرای ابن خلدون و منتسکیو)*، قم: بوستان کتاب قم.

رزمجو، توران (۱۳۹۰)، *نگاهی به مکتب واسوخت در تاریخ ادبیات ایران*، *ماه ادبیات*، ۱۶۲، صص ۸۰-۸۴.

رضایی پور، مریم؛ ایرانی بهبهانی، هما (۱۳۹۵)، *باغ کهنه فین و محدوده میان آن تا باغ فین*، *مطالعات معماری ایران*، ۱ (۹)، صص ۷-۲۳.

زارع، لیلیا؛ نقی‌زاده، محمد؛ حریری، شراره (۱۳۹۱)، *رابطه طبیعت و حیات مرکزی با نگاه به معماری مسکن ایرانی کاشان*، هویت شهر، ۶ (۱۲)، صص ۴۹-۶۰.

زندیه، مهدی؛ پروردی‌نژاد، سمیه (۱۳۸۹)، *توسعه پایدار و مفاهیم آن در معماری مسکونی ایران*، مسکن و محیط روستا، ۲۹ (۱۳۰)، صص ۲-۲۱.

زنگنه، زهره (۱۳۸۵)، *سفرنامه کاشان*، فرهنگ مردم، ۱۹ و ۲۰، صص ۲۶-۳۵.



وامبری، آرمین (۱۳۸۱)، *زندگی و سفرهای وامبری*، ترجمه محمدحسین آریا لریستانی، تهران: انتشارات علمی و فرهنگی.

Bauman, Z. (2007), *Consuming Life*. Malden, MA: Polity Press.

Braun, V., & Clarke, V. (2006), Using thematic analysis in psychology. *Qualitative Research in Psychology*, 3(2), pp. 77–101.

Burgel, G., Burgel, G. & Dezes, M. G. (1987), An interview with Henri Lefebvre. *Environment and Planning D: Society and Space*, 5(1), 27–38. <https://doi.org/10.1068/d050027>

Claramonte, V. (2016), On the noises and rhythms of translation. *Translation and Interpreting Studies*, 11(2), pp. 131–151.

Doughty, K. S. E. R. (2011), *Walking and Well-being: Landscape, affect, rhythm. Thesis for the degree of Doctor of Philosophy*, University of Southampton, Faculty of Social and Human Sciences, School of Geography and Environment.

Elden, S. (2004), *Understanding Henri Lefebvre: theory and the possible*. London & New York: Continuum.

Evans, H. R. (2001), *The Production of Mexican Space Henri Lefebvre, Globalization, and State. A dissertation submitted in partial fulfilment of the Degree of Doctor of Philosophy at the University of Wales, Aberystwyth.*

Fisher, M. (2009), *Capitalist Realism: Is There No Alternative?* Ropley, Hants: O Books.

Gonzalez, R. C. (2016), The rhythms of the city: The performance of time and space in Suhayl Saadis Psychoraag. *The Journal of Commonwealth Literature*, 51(1), pp. 92–109.

Goonewardena, K. (2008), *Marxism and Everyday Life: on Henri Lefebvre, Guy Debord, and Some Others*. In K.

Henriques, J., Tiainen, M., & Väliaho: (2014), Rhythm Returns: Movement and Cultural Theory. *Body & Society*, 20(3–4), 3–29.

Hetherington, K. (2013), Rhythm and Noise: The City, Memory and the Archive. *The Sociological Review*, 61(1\_suppl), pp. 17–33.

Kofman, E., & Lebase, E. (2003), *Henri Lefebvre: Key Writings (Athlone Contemporary European Thinkers)*. (S. Elden, Ed.). London: Continuum.

Lagerkvist, A. (2013), Communicating the Rhythms of Retromodernity: 'Confused and Mixed Shanghai.' *The Sociological Review*, 61(1\_suppl), pp. 144–161.

Lasch, C. (1991), *The True and Only Heaven: Progress and Its Critics*. New York: Norton.

Lefebvre, H. (1958), *Critique of Everyday Life*. (J. Moore, Trans.) (Vol. 1). London & New York: Verso.

Lefebvre, H. (1968a), *Everyday Life in the Modern World*. New Brunswick: Transaction Publishers.

Lefebvre, H. (1968b), *The Explosion: Marxism and the French Revolution*. London & New York: Modern Reader Paperbacks.

Lefebvre, H. (1968c), *Writings on Cities*. (E. Kofman & E. Lebas, Eds., E. Kofman, E. Lebas, K. Eleonore, & E. Lebas,

ترجمه علیرضا کیامنش؛ جاوید سربابی. تهران: آبیژ. کرونک، مایک؛ ثریفت، نایجل (۱۳۹۴)، *اندیشیدن درباره فضا*، ترجمه محمود عبدالله‌زاده، تهران: دفتر پژوهش‌های فرهنگی.

کریم‌دورف، کلوس (۱۳۹۷)، *تحلیل محتوا: مبانی روش‌شناسی*، ترجمه هوشنگ نابیی، تهران: نی.

کلانتر ضرابی، عبدالرحیم (۱۳۷۸)، *تاریخ کاشان*، گردآوری ایرج افشار، تهران: امیرکبیر.

کلمر، ژان (۱۳۸۵)، *کاشان در دایره‌المعارف اسلام*، فرهنگ مردم، ترجمه پانته‌آ زنجیر محمدی، ۱۹ و ۲۰، صص ۱۰–۱۳.

کلمن، ناتانیل (۱۳۹۶)، *لوفور برای معماران*، مجموعه اندیشمندان برای معماران، جلد دوم، ترجمه سپیده برزگر، تهران: فکر نو.

کیانی، محمد یوسف (۱۳۶۵)، *شهرهای ایران، نظری اجمالی در شهرسازی و شهرنشینی در ایران*، تهران: انتشارات جهاد دانشگاهی.

گرچی مهلبانی، یوسف؛ یاران، علی؛ پروردی‌نژاد، سمیرا؛ اسکندری، منیژه (۱۳۹۰)، *ارزیابی معماری همساز با اقلیم در خانه‌های کاشان، آرمان‌شهر*، ۴ (۷)، صص ۳۱–۴۰.

گل، یان؛ سوار، بریجت (۱۳۹۴)، *چگونه زندگی همگانی را مطالعه کنیم؟* ترجمه مصطفی بهزادفر؛ محمد رضایی ندوشن؛ احمد رضایی ندوشن، تهران: مؤسسه علم معمار.

گلچین معانی، احمد (۱۳۷۴)، *مکتب وقوع در شعر فارسی*، مشهد: دانشگاه فردوسی مشهد.

لینچ، کوین (۱۳۹۰)، *تئوری شکل شهر*، ترجمه سید حسین بحرینی، تهران: انتشارات دانشگاه تهران.

محمدی، عرفان؛ مختاری، مهدیه (۱۳۹۷)، *بررسی تأثیر معماری سنتی بر معماری معاصر با نگاه بر معماری شهر کاشان*، *معماری‌شناسی*، ۱ (۲)، صص ۱۰–۱.

مزرعتی، احمد (۱۳۹۴)، *آیین‌های سنتی و سنت‌های آیینی در کاشان*، کاشان: دعوت.

مشکوئی، نصرت‌الله (۱۳۴۶)، *سروستانی در ربع مسکون با باغ تاریخی فین*، هنر و مردم، ۵۸، صص ۸–۱۵.

موقر، حمیدرضا؛ زنجیر، احسان؛ پورجعفر، محمدرضا (۱۳۹۴)، *بازشناسی مفهوم محله در شهرهای کویری ایران. مطالعات معماری ایران*، ۱ (۸)، صص ۳۵–۵۶.

ناجی نصرآبادی، محسن (۱۳۸۷)، *فیض‌نامه*، ترجمه ابوالقاسم نقیبنی، تهران، مدرسه عالی شهید مطهری.

نجومیان، امیرعلی (۱۳۸۷)، *تحلیل نشانه‌شناختی خانه‌های تاریخی کاشان*، *نامه معماری و شهرسازی*، (۱)، صص ۱۱۱–۱۲۶.

نراقی، حسن (۱۳۴۳)، *بنای تاریخی تلگرافخانه کاشان*، هنر و مردم، شماره ۲۹، صص ۲۱–۲۵.

نراقی، حسن (۱۳۴۵)، *تاریخ اجتماعی کاشان*، تهران: مؤسسه مطالعات و تحقیقات اجتماعی دانشگاه تهران.

نراقی، حسن (۱۳۸۲)، *آثار تاریخی شهرستان‌های کاشان و نطنز*، تهران: انجمن آثار و مفاخر فرهنگی.

نصر، سید حسین (۱۳۷۳)، *عالم خیال و مفهوم فضا در مینیاتور ایرانی*، *فصلنامه هنر*، شماره ۲۶، صص ۷۹–۸۶.

نوابخش، مهرداد؛ شیرازی، محمد؛ آقااحمدی، قربانعلی (۱۳۹۳)، *نگرشی جامعه‌شناسانه بر معماری خانه‌های تاریخی کاشان*، *هویت شهر*، ۸ (۲۰)، صص ۴۵–۵۴.

یومن، ولیام لاورنس (۱۳۹۴)، *شیوه‌های پژوهش اجتماعی رویکردهای کیفی و کمی*، جلد دوم، ترجمه حسن دانایی‌فر؛ سید حسین کاظمی، تهران: کتاب مهربان.

وارثی، حمیدرضا؛ زنگی‌آبادی، علیرضا؛ وفایی، ابوذر (۱۳۸۵)، *سیر تحولات تاریخی و کالبدی بافت قدیم کاشان*، *فصلنامه کاشان‌شناخت*، ۳ (۱)، صص ۱۲۷–۱۵۵.



Routledge.

Minorsky, V. (Ed.). (1937), *Hudūd al-'Ālam: The Regions of the World: A Persian Geography, 372 A.H.-982 A.D.* London: Gibb Memorial Trust.

Morton, A. D. (2015), The warp of the world: Geographies of space and time in the Border Trilogy by Cormac McCarthy. *Environment and Planning D: Society and Space*, 33(5), 831–849.

Pezanoski-Browne, A. (2015), The Tragic Art of Eco-Sound. *Leonardo Music Journal*, 25(25), pp. 9–13.

Prescott, H. (2011), Rethinking Urban Space in Contemporary British Writing. A thesis submitted to the University of Birmingham for the degree of doctor of philosophy.

Rapoport, A. (1969). House Form and Culture. United State of America: University of Wisconsin Milwaukee.

Sartre, J. P. (1963), *Search for a Method*. New York: Alfred A. Knopf, Inc.

Scannell: (2006), Broadcasting and Time. A thesis submitted in partial fulfilment of the requirements of the University of Westminster for the degree of Doctor of Philosophy by written publications.

Schmider, V. (2012), Living Belfast: Representations of the City in Glenn Patterson's Novels. Humboldt-Universität zu Berlin, Thesis submitted in fulfilment of the requirements of the degree of Doctor of Philosophy.

Shaw, R. (2012), Practicing the Urban Night in Newcastle-upon-Tyne: Rhythms, Frames, Affects, Assemblages and Subjectivities. Thesis submitted for PhD, Department of Geography, Durham University.

Sheringham, M. (2006), *Everyday Life: Theories and Practices from Surrealism to the Present*. Oxford: Oxford University Press.

Shields, R. (2004). Key Thinkers on Space and Place. (P. Hubbard, R. Kitchin, & G. Valentine, Eds.). London: Sage.

Simpson, P. (2008), Chronic everyday life: rhythm analysing street performance. *Social & Cultural Geography*, 9(7), pp. 807-829.

Sinclair: F. (2013), Using Real-Time Data Flux in Art—The Mediation of a Situation As It Unfolds RoadMusic—An Experimental Case Study. Thesis submitted in fulfilment of the requirements of the University of the Arts London for the degree of Doctor of Philosophy.

Trans.). UK: Blackwell Publishing Ltd.

Lefebvre, H. (1970), *The urban revolution*. (N. Smith, Trans.) (Vol. null). Minneapolis: University of Minnesota Press.

Lefebvre, H. (1973), *Survival of capitalism: reproduction of the relations of Production*. London: Allison & Busby.

Lefebvre, H. (1974), *The production of space*. (D. Nicholson-Smith, Trans.). Oxford: Blackwell Publishers Ltd.

Lefebvre, H. (1987), The Everyday and Everydayness. *Yale French Studies*, 73, pp. 7–11.

Lefebvre, H. (1992), *Rhythmanalysis: Space, Time and Everyday Life* (Bloomsbury Revelations). (S. Elden, Trans.). New York: Continuum.

Lehtovuori, P. & Koskela, H. (2013), From Momentary to Historic: Rhythms in the Social Production of Urban Space, the Case of Calçada De Sant'Ana, Lisbon. *The Sociological Review*, 61(1\_suppl), pp. 124–143.

Lim, S. E. (2013), Interpreting Urban Space and the Everyday through Video Practice. A thesis submitted in partial fulfilment of the requirements of the University of Brighton for the degree of Doctor of Philosophy.

Lyon, D. (2016), Doing Audio-Visual Montage to Explore Time and Space: The Everyday Rhythms of Billingsgate Fish Market. *Sociological Research Online*, 21(3).

Madanipour, A. (2001), *The Governance of Place: Space and Planning Processes*. (A. Madanipour, A. Hull, & P. Healey, Eds.). Hampshire: Ashgate Publishing, Ltd.

Marcu, S. (2017), Tears of time : a Lefebvrian rhythm analysis approach to explore the mobility experiences of young Eastern Europeans in Spain. *Transactions of the Institute of British Geographers*.

Martinović, M. (2013), Exhibition Space of Remembrance: Rhythmanalysis of Memorial park Kragujevacki oktobar. *Serbian Architectural Journal*, 5, pp. 306-329.

Merrifield, A. (1993), Place and Space: A Lefebvrian Reconciliation. *Transactions of the Institute of British Geographers*, 18(4), pp. 516.

Merrifield, A. (2002), *Metromarxism: a Marxist tale of the city*. London & New York: Routledge.

Michon, P. (2011), A Short History of Rhythm Theory since the 1970s. *Rhuthmos*, 6 (December).

Miles, M. (2007), *Cities and Cultures*. London & New York:

## Organizing Urban Space Consumption Based on the Findings of Rhythmanalysis of Daily Life; Case study: Kamal-ol-Molk Square Area of Kashan\*

Sepideh Barzegar<sup>1</sup>, Mitra Habibi<sup>\*\*2</sup>

<sup>1</sup>Ph.D of Urban Planning, Department of Architecture, Honarshiraz Higher Education Institute, Shiraz, Iran.

<sup>2</sup>Associate Professor, Department of Urban Design, Faculty of Architecture and Urban Planning, University of Art, Tehran, Iran..

(Received: 29 Oct 2020, Accepted: 5 Mar 2021)

Currently, in urban studies, space has got other definition than that of geographical, Euclidean, mathematical and scientific aspects and is considered not as a mere void, physical object, depleted of any meaning, but as an identity encompassing all aspects of human existence. Power has dominated space during the process of urbanization, and the answer to this problem requires finding a creative solution that comes from the heart of society paying attention to the necessities of the context. The study area in this paper is Kamal-ol-Molk Square in the city of Kashan, which is one of the most important urban spaces in this city and has long witnessed the authoritative processes of production and reproduction of space. Groups of people, on the other hand, offer creative answers in their ways of consuming space. The purpose of this study is to explore how to use Rhythmanalysis as a way to better organize urban space consumption in order to findings lead to moderate the view of professionalism and pay attention to people's creative resistance in space consumption and their own order which voluntarily is in proportion to daily life. The research method is referring to the conceptual structure of spatial Trialectics to investigate the effect of the three components of climate-culture-power on the rhythms of conceived-perceived-lived space, based on the progressive-regressive method and including two directions, namely the vertical complexity of the space and the horizontal complexity of the space. To study the vertical complexity, we referred to the history of urban space in Kashan and used the method of documentary studies and analysis in the form of document selection, document analysis and scrutiny. In the study of horizontal complexity, different rhythms of the studied area were studied in a certain period of time and an attempt was made to study the activities of different groups of space consumers through field research (observation with simple and non-interfering method) and descriptive study method.

Then, using a combined approach and alignment scheme, the results of the study of each level were integrated into a general interpretation. The findings of Rhythmanalysis in the research area showed that in contrast to the conceived space, the lived space of Kashan city is in line with climate and culture and also has several rhythms that are in conflict with each other. The power of the dominant rhythms has caused to the superiority of conceived space in relation to the lived space. The findings also show that considering the historical importance of lunar cyclic time in Kashan, one should be aware of the importance of the relationship between space and time in urban plans. In the study area, with the implementation of an authoritative plan, the connection between space and time has not been established. This, along with the historical way of consuming space, has caused the space to receive multiple rhythms of the presence of people in it, and in return, groups of people do not accept the space for their presence and occurrence of rhythms of their activities.

### Keywords

Rhythmanalysis, Lefebvre, Urban Space Consumption, Kashan, Trialectics of Space, Daily life.

\* This article is extracted from the first author's urban planning doctoral dissertation, entitled: "Rhythm analysis of daily life in consumption of urban space; Case Study: Rasht and Kashan" under the supervision of second author at the Faculty of Architecture and Urban Planning of University of Art.

\*\* Corresponding Author: Tel:( +98-912) 3278549, Fax: (+98-21) 66727944, Email: habibi@art.ac.ir