

## وارسی معماری دوره‌ی آغاز ایلامی و ایلامی به روایت تل ملیان به مثابه شهر کهن انشان در فارس

الهام اندرودی<sup>۱\*</sup>، محمدحسن طالبیان<sup>۲</sup>، عباس محتشم<sup>۳</sup>

دانشیار دانشکده معماری، پردیس هنرهای زیبا، دانشگاه تهران، تهران، ایران.

دانشیار دانشکده معماری، پردیس هنرهای زیبا، دانشگاه تهران، تهران، ایران.

کارشناس ارشد مطالعات معماری ایران، دانشکده معماری، پردیس هنرهای زیبا، دانشگاه تهران، تهران، ایران.

(تاریخ دریافت مقاله: ۹۸/۲/۱۵، تاریخ پذیرش نهایی: ۹۸/۹/۲۰)

### چکیده

شهر انشان در حوضه‌ی رود کُر در فارس قلب سرزمین ایلامی است که شواهد برجسته‌ای از معماری دوره‌ی آغاز ایلامی و هزاره‌ی چهارم و سوم ق.م. نیز در آن وجود دارد. با وجود اهمیت این شهر، مطالعه‌ی دقیق یافته‌ها و آثار معماری آن به زبان فارسی در محوطه‌ی تل ملیان موجود نیست. این پژوهش پس از مطالعه‌ی منابع دست اول کاوش، شواهد یافته‌های کلیدی تل ملیان به مثابه شهر انشان همانند آجر و گل‌نوشته‌ها به خط میخی را واکاوی و بقایای معماری را در مقایسه‌ی با اشیاء یافت شده واریسی می‌کند. به طور ویژه وجود دیوار شهر، بافت مسکونی ممتاز و بناهای اداری-تجاری، بخش‌هایی همانند اتاق مرکزی با اجاق چسبیده به دیوار و ورودی در طرفین آن در قلب مجموعه‌ها، تزیینات و نقاشی دیواری رنگارنگ، هندسه راست گوشه و سازماندهی فضایی خطی، خشت چینی منتظم و دیوارهای پیوسته، بیانگر ساخت و ساز پیشرفته‌ی شهری و عملکرد فرامحلی تل ملیان در دوران آغاز ایلامی است. وجود بنای یادمانی با سازماندهی فضایی حیاط مرکزی و رواق دورتادور آن در ایلام میانه و شواهد نظام ثبت تبادلات کالاهای فرامنطقه‌ای نمایانگر تکامل این شهر در دوره‌ی تمدن ایلام میانه است. با توجه به نبود بقایای معماری بر روی زمین این پژوهش به تک‌نگاری با مطالعه منابع دست اول باستان‌شناسی و تاریخی پرداخته است.

### واژه‌های کلیدی

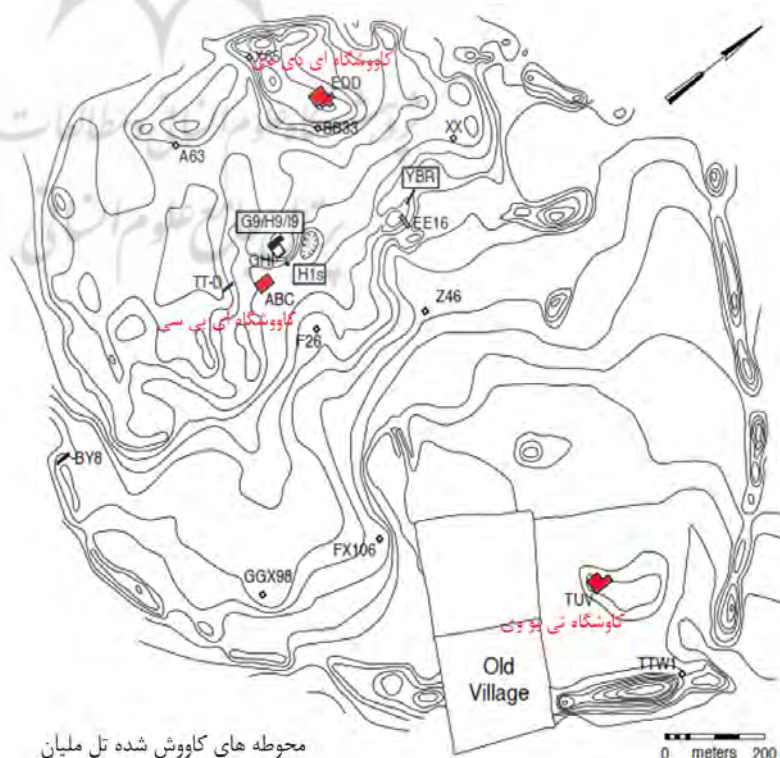
انشان، آغاز ایلامی و ایلامی، تل ملیان، واکاوی بقایای معماری، نقاشی روی گچ، ساختار منتظم.

## مقدمه

و جو کنیم. *واترز* در نوشتار خود پیرامون کورش و هخامنشان اشاره می‌کند که استوانه‌ی کوروش پیشینیان وی را تا سه نسل معرفی می‌کند و آنها را پادشاهان انشان می‌نامد. مه‌ری از کوروش در خزانه باروی تخت جمشید باقی مانده است که وی را "کوروش انشانی" پسر تیشپیش (Teispes) می‌نامد (Waters, 2004, 94). بدین ترتیب در مطالعه‌ی بقایای معماری ایلامی واریسی آثار به جای مانده از دو شهر شوش و انشان در اولویت است. شهر شوش در سال ۲۰۱۵ در فهرست میراث جهانی یونسکو به شماره مرجع ۱۴۵۵ ثبت شده است و دارای سابقه‌ی بیش از یک قرن کاوش و پژوهش است (UNESCO WHS Nomination Dossier, Susa, 2015, 451-461). اما در مورد شهر کهن انشان چه می‌دانیم؟

*ویلیام سامنر*<sup>۱</sup> در ۱۹۶۸ به هنگام مطالعه‌ی محیطی حوضه‌ی رود کر به مثابه پهنه‌ی مهمی از فرهنگ‌های کهن فارس، از محوطه‌ای با نام تل ملیان دیدن کرده و تحت تأثیر ابعاد وسیع آن قرار گرفته است (Sumner, 2003, xi). کاوش‌های سامنر در ۱۹۷۱ در این مکان آغاز شد. بر روی این تپه در منابع باستان‌شناسی به زبان انگلیسی مطالعات و کاوش‌های متعددی منتشر شده است (تصویر ۱). *ویلیام سامنر* (Sumner, 2003)، *ایلان نیکولاس* (Nicholas, 1999)، *نائومی میلر* (Miller, Sumner, 2003)، *الیزابت کارتر* (Carter, Stolper, 1984)، *جان آلدن* (Carter, 1996, Alden et al., 2004)، و سایرین با دقت یافته‌هایشان را تشریح کرده‌اند و وجود شهر انشان را در تل ملیان به اثبات رسانده‌اند. نوشتارهای فارسی‌زبان همانند آثار *ملک شه‌میرزادی* (ملک شه‌میرزادی، ۱۳۷۲،

فصلی از تاریخ سرزمین ایران را پیش از به قدرت رسیدن مادها و پارس‌ها باید در قلمرو تمدن ایلام جست‌وجو کرد (هینتس، ۱۳۷۶، ۱۴). تمدن ایلام با آثار درخشان معماری دوره‌ی ایلام میانه همانند زیگورات چغازنبیل در خوزستان متعلق به ۱۲۵۰ ق.م. شناخته شده است اما بخش مهمی از آثار تمدن ایلام را نه در خوزستان بلکه در فارس و شهر/انشان می‌توان یافت. *پیرامیه*<sup>۲</sup> شهر شوش را مرکز تمدن ایلام می‌داند و بجز سوزیان از ایالات مهم دیگر همانند انزان یا انشان نام می‌برد (آمیه، ۱۳۹۴، ۲). نام انشان برای اولین بار در یک رساله‌ی جغرافیایی درباره‌ی امپراطوری سارگن آکدی (۲۳۳۴ تا ۲۲۷۹ ق.م.) یاد شده است. همانطور که *جرج کامرون*<sup>۳</sup> می‌نویسد، در این رساله به سرزمین‌های ایلام و انشان اشاره می‌شود (کامرون، ۱۳۶۵، ۲۶). وی ادامه می‌دهد که ایلامیان در ابتدا ساکنین کوهستان بودند و شوش نقش کوچکی از تاریخ ایلام را بازی می‌کند و مهم‌ترین بازیگر تاریخ آن انشان است (همان، ۹). *فرانسوا والا*<sup>۴</sup> برای درک بیشتر جایگاه انشان و شوش به برخی از القاب سلطنتی که در دوران کهن استفاده می‌شده است اشاره می‌کند: *شیل هک* اینشوشی نک فرمانروای ایلام در میانه قرن ۱۲ قبل از میلاد، در میان القاب مختلف، از دو لقب مهم استفاده می‌کرده است. یکی *شاه انزان و شوش*<sup>۵</sup>، و دیگری لقب شاهزاده‌ی ایلام و شوش، اما در القاب خود هیچگاه این دو اصطلاح را همزمان استفاده نکرده است و این موضوع اشاره به دو شهر متفاوت و حتی شاید دو کشور گوناگون/ایلام و شوش<sup>۵</sup> داشته باشد (والا، ۱۳۷۳، ۱-۲). برای بررسی جایگاه انشان می‌بایست در تاریخ به جلو رفته و این نام را در متون دوران هخامنشی هم جست



محوطه‌های کاوش شده تل ملیان

کاوش‌های ۲۰۰۴

تصویر ۱- تل ملیان به همراه توپوگرافی محوطه و کاوشگاه‌های مختلف از ۱۹۷۲ تا ۲۰۰۴. سه کاوشگاه حاوی آثار معماری تحلیل شده عبارتند از: ABC، TUV، EDD. کاوشگاه GHI حاوی اطلاعات دوره‌ی میانه‌ی بانس تا کفتری است. مأخذ: (Alden et al., 2005, 1)

مشهود نیست بررسی‌های میدانی انجام‌شده در محل تل ملیان به درک محیطی دشت بیضا و مشاهده‌ی عوارض سطح زمین کمک کرده است.

### ۱- تل ملیان: موقعیت قرارگیری

حوضه‌ی رود گر در فارس شاهد شکل‌گیری آثار مهم پیش از تاریخ تا دوره‌ی ایلام است. علیزاده در بحث خود پیرامون منشأ شکل‌گیری نهادهای حکومتی در پیش از تاریخ فارس اشاره می‌کند که وجود مراکز پیشرفت‌های همانند تل باکون الف که دارای شواهد فعالیت‌های اقتصادی همانند مجموعه‌ی مهرها و کارگاه‌های ساخت سفال است در این حوضه، برخلاف وسعت و جمعیت محدود، نمایانگر شکل‌گیری کوچ‌نشینی عمودی است که بدون اتکاء به کشاورزان یکجانشین، به شکل گله‌دار-کشاورز متحرک، یا گله‌دار کشاورز نیمه کوچ‌نشین، به تحول اقتصاد خود ادامه دهند. این کوچ‌نشینی در ایران به منزله‌ی انطباق زیست محیطی اولیه منجر به پیچیدگی اجتماعی و در نهایت، سازمان‌بندی حکومتی شد؛ و سرانجام تحولاتی که در مناطق کوهستانی رخ داد منجر به شکل‌گیری هویت ویژه‌ای شد که از آن به‌عنوان تمدن ایلام یاد می‌کنیم (علیزاده، ۱۳۸۳، ۱۶۶-۱۷۰)، (علیزاده، ۱۳۸۷، ۲۲-۲۳).

ملیان به مثابه انشان کهن، مرکز شهرنشینی فارس ایلامی، مهم‌ترین استقرار دوران آغاز ایلامی در حوضه‌ی رود گر است. محوطه‌ی مسکونی ملیان حدود ۱۳۰ هکتار است. بقایای دیوار شهر خشتی به پهنای ۲۰ متر که هنوز در بخش‌های مختلفی باقی مانده است، متعلق به دوره‌ی بانس است و احتمالاً محوطه‌ای ۲۰۰ هکتاری را محصور می‌کرده است (Miller, Sumner, 2003, 77). تصویر ۲ عکس هوایی سامنر در سال ۱۹۷۸ پیش از گسترش روستای ملیان و زمین‌های کشاورزی را نشان می‌دهد. امروزه استقرارهای انسانی و دهکده‌های متعددی در دشت بیضاء واقع شده‌اند که بر روی اقتصاد کشاورزی متمرکز هستند. منظر عمومی محوطه‌ی تل ملیان مزارع کشاورزی است که از خاک حاصلخیز این منطقه بهره می‌برند و حتی حریم اصلی تل ملیان را تهدید می‌کنند (تصویر ۳).

### ۲- مروری بر شواهد تل ملیان به مثابه شهر انشان

تا پیش از شروع کاوش‌های سامنر مکان شهر انشان به دقت مشخص نشده بود. به طور مثال گیرشمن مکان انشان را مسجد

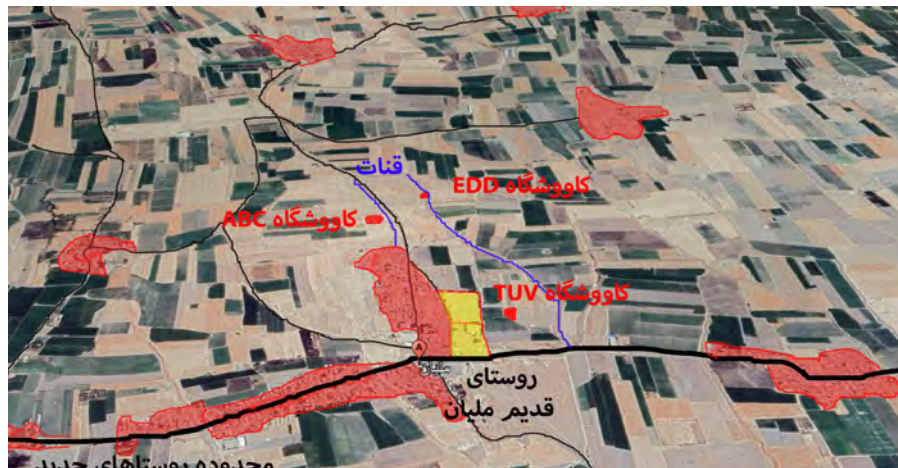
(۳۹)، ارفعی (ارفعی، ۱۳۶۵، ۳۰) و علیزاده (علیزاده، ۱۳۸۷) نیز برخی شواهد باستان‌شناسی و تاریخی را توصیف کرده‌اند، اما مطالعه‌ی دقیق آثار کاوش‌شده از تل ملیان و شواهد مستدل برای حضور شهر کهن انشان در آن به زبان فارسی منتشر نشده است و درک بقایای معماری در میان توضیحات مفصل گزارش‌های کاوش به زبان انگلیسی برای پژوهشگران غیرباستان‌شناس پیچیده است. بنابراین معماری یکی از قدیمی‌ترین شهرهای سرآغاز تاریخ ایران نیازمند شناخت دقیق است. با توجه به دامنه‌ی موضوعی این پژوهش در تکمیل مطالعات پیش از اسلام در فارس، واریسی جامع بقایای معماری یافت‌شده پس از کاوش در این محوطه‌ی مهم آغاز ایلامی و ایلامی ضروری به نظر می‌رسد. وضع بحرانی فعلی تپه نیز این انگیزه را در افزایش آگاهی پیرامون معماری ممتاز آن تقویت می‌کند. بدین ترتیب سؤال‌های اصلی پژوهش اینگونه مطرح می‌شود: ویژگی‌های معماری شهر انشان در دوره‌های مهم آن یعنی آغاز ایلامی و ایلام میانه چیستند؟ تکامل معماری در تل ملیان به مثابه شهر انشان از دوران آغاز ایلامی تا دوره‌ی ایلام میانی چگونه رخ می‌دهد؟

این پژوهش توصیفی-تحلیلی، با تکنیک‌های تل‌ملیان و تحلیل هم‌زمان بر روی یافته‌های باستان‌شناسی و عناصر کالبدی معماری انجام شده است. گردآوری داده‌ها و مطالعات کتابخانه‌ای بر مبنای بررسی منابع دست اول و تحلیلی مثل تک‌نگاری‌های باستان‌شناسی، کتب تاریخی و مقالات است. همچنین مشاهده و برداشت میدانی نیز در کنار مطالعات کتابخانه‌ای صورت گرفته است. متأسفانه از کاوش‌های انجام‌شده و پی‌بناهای آشکارشده پس از کاوش‌های باستان‌شناسی هیچ‌گونه بقایایی بر روی زمین



تصویر ۲- عکس هوایی تل ملیان در سال ۱۹۷۸. مأخذ: (Sumner, 2003, II)

تصویر ۳- عکس ماهواره‌ای تل ملیان در سال ۲۰۲۰. سه کاوشگاه اصلی ABC، EDD و TUV در تصویر مشاهده می‌شود. روستای قدیم ملیان محدوده کوچک زرد رنگ است و توسعه‌های جدید به رنگ قرمز هاشور خورده‌اند. دو قناتی که آب روستا را تأمین می‌کرده است در تصویر مشخص است. زمین‌های کشاورزی کل محوطه را پوشانده‌اند (تحلیل بر روی تصویر ماهواره‌ای حاصل از گوگل ارث).



ایلامی نگاشته شده با حروف سومری هستند. متون لوحه‌ها بر تولید تزیینات طلا و نقره، برنز و مس اشاره دارد (تصویر ۴) (Carter, Stolper, 1976, 37-38).

### گل میخ‌های ایلامی

علاوه بر خُرده‌های سفال و کوزه، یکی از مهم‌ترین یافته‌های ساختمان سوخته‌ی ایلام میانه عبارتست از بقایای گل‌میخ‌های سفالی لعابدار که به گل‌میخ‌های ایلامی معروف است که در چغازنبیل و شوش هم یافت شده است. به طور مثال تصویر ۴ گل‌میخ لعابدار یافت‌شده در چغازنبیل در دوران ایلام میانه که در حال حاضر در موزه‌ی بریتانیا نگهداری می‌شود را نشان می‌دهد که در شکل تزیینات لوحه‌ی پایه مشابه گل‌میخ یافت‌شده در کارگاه EDD است.

### ۳- واکاوی بقایای معماری کارگاه ABC، دوره‌ی بانس

بر مبنای گفتار سامنر کارگاه ABC حاوی بزرگ‌ترین محوطه‌ی ساختمان‌های مسکونی یا عمومی دوره‌ی بانس (دوره‌ی بانس یا آغاز ایلامی در اواخر هزاره‌ی چهارم/اوایل هزاره‌ی سوم قبل از میلاد

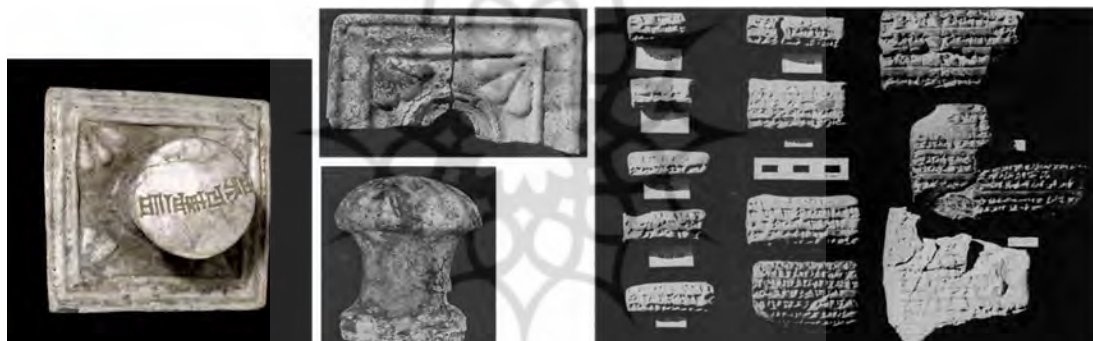
سلیمان کنونی می‌داند (گیرشمن، ۱۳۴۶، ۱۲۹). اما پس از کاوش‌های ۱۹۷۱ شواهد مستدلی برای اثبات وجود شهر انشان در تل ملیان ارائه شده است. مهم‌ترین این شواهد عبارتند از:

### آجر خوانده شده به دست لَمبرت

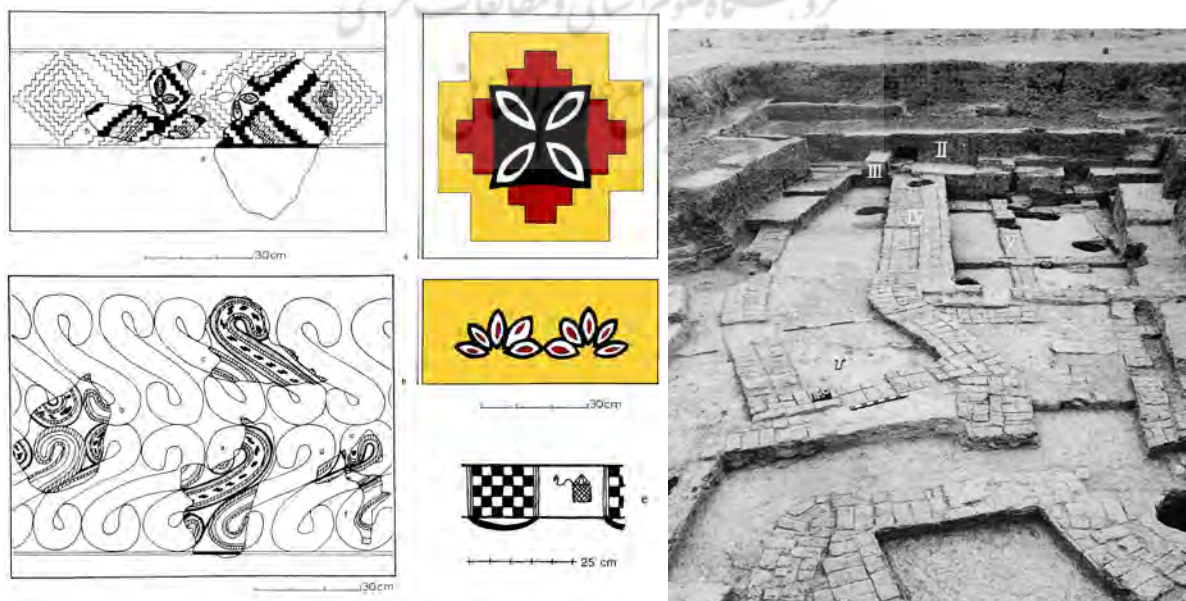
بقایای آجرهای *هوتِه/لوتوش/یشوشیناک*<sup>۷</sup> به دست سامنر از سطح تپه یافت شده است و توسط موریس لَمبرت<sup>۸</sup> با نام آجر انشان در ۱۹۷۲ تشریح شده است (Sumner, 2003, xi). *اریکا رینر*<sup>۹</sup> در ۱۹۷۳ استدلال می‌کند که این آجر دارای کتیبه با نام *خدایان ایلامی*<sup>۱۰</sup> است که معبد انشان وقف آنها شده است (Reiner, 1973, 57-62).

### گل نبشته‌های ساختمان سوخته

کتیبه‌های گلی به دست *الیزابت کارتر*<sup>۱۱</sup> و *متیو استولپر*<sup>۱۲</sup> در کارگاه EDD در ساختمان مهمی موسوم به ساختمان سوخته متعلق به ایلام میانه و پایان هزاره‌ی دوم قبل از میلاد کاوش شده است که حاوی نام "انزان" است. نوشته‌ها به خط میخی ایلامی هستند اما نسبت به متن ایلام میانه دارای اضافات قابل توجه هستند. علاوه بر این، لوحه‌ها دارای تعدادی لغت قرض‌گرفته‌ی آکدی و کلمات



تصویر ۴- یافته‌های باستان‌شناسی ساختمان سوخته ایلام میانی تل ملیان شامل لوحه به خط میخی (راست) و گل‌میخ‌های لعابدار (میانی)، چپ: تصویر گل‌میخ ایلامی یافت‌شده در چغازنبیل که در موزه‌ی بریتانیا نگهداری می‌شود. مأخذ راست و میانی: (Carter, Stolper, 1976, 38, 40)



تصویر ۵- کاوشگاه ABC، بقایای ساختمان لایه‌ی ۴ (راست)، نقاشی بر روی گچ با نقوش گل نیلوفر، پلکانی و مارپیچ (چپ). تصویر e نمایانگر نقش سقف شیب‌داری بر روی یک کوزه سفالی است که احتمالاً به اتاق ۶۳ ساختمان لایه‌ی ۲ اشاره دارد. بازسازی رنگی نقاشی‌ها از روی هاشورهای تصاویر سیاه و سفید است اما توانایی رنگی فرضی است. مأخذ: (Sumner, 2003, Plate 3 (right), Figure 17-19, 28 (left))

چهار مجموعه ساختمان منطبق بر هم دوره‌ی بانس کاوش شده شامل قدیمی‌ترین لایه ساختمان ۵ تا جدیدترین لایه ساختمان ۲ است. ساختمان ۲ حاوی انباری با ۱۲ خمره‌ی رنگی بزرگ ذخیره است (۲۶متر ۱۶ متر). ساختمان ۳ ساختاری ۱۷ اتاقه است (۲۵ متر ۱۵ متر) که دارای دیوار نقاشی شده است. ساختمان ۴ (۲۰ متر ۱۰ متر) و ساختمان ۵ (۱۳ متر ۱۰ متر) ساختارهای خوش ساختی هستند که شواهد آشکاری از فعالیت‌های اقامتی و صنعتگری را نشان می‌دهند و نمایانگر منطقه‌ای ممتاز از شهر هستند (Ibid., 2). یافته‌ها عبارتند از دیوارها، کف‌ها، اتاق‌ها، حیاط، راهرو و درگاه، اجاق، تنور، طاقچه و خمره‌های درجاساخت. دیوارها، کف‌ها و چارچوب درها اغلب به رنگ سفید، زرد، سیاه یا قرمز رنگ آمیزی شده‌اند و کم‌تر به رنگ طبیعی خشت هستند (تصویر ۵). تکه‌های زیادی اندود دیوار با نقاشی سیاه وجود دارد و احتمال اینکه برروی

از ۳۴۰۰ تا ۲۶۰۰ ق.م) در ایران تا زمان کاوش است (تصویر ۶). عملکرد یافته‌های باستان‌شناسی فعالیت‌های مهمی را به شرح زیر در این تپه نشان می‌دهد (Sumner, 2003, 59-84).

- فلزکاری با سرب و مس، (احتمالاً در ساختمان ۲ سرب انبار شده است (Ibid., 66))

- تولید مهره سنگی، صدف کاری (مهره صدفی و روکش صدف) که بیشتر از ساختمان ۲ به دست آمده است؛

- نخریسی و بافندگی، تولید غذا، سبد و حصیربافی، ابزار بریدن و سایر ابزار؛

- اندودکاری آهک بر روی دیوارها و ظروف؛

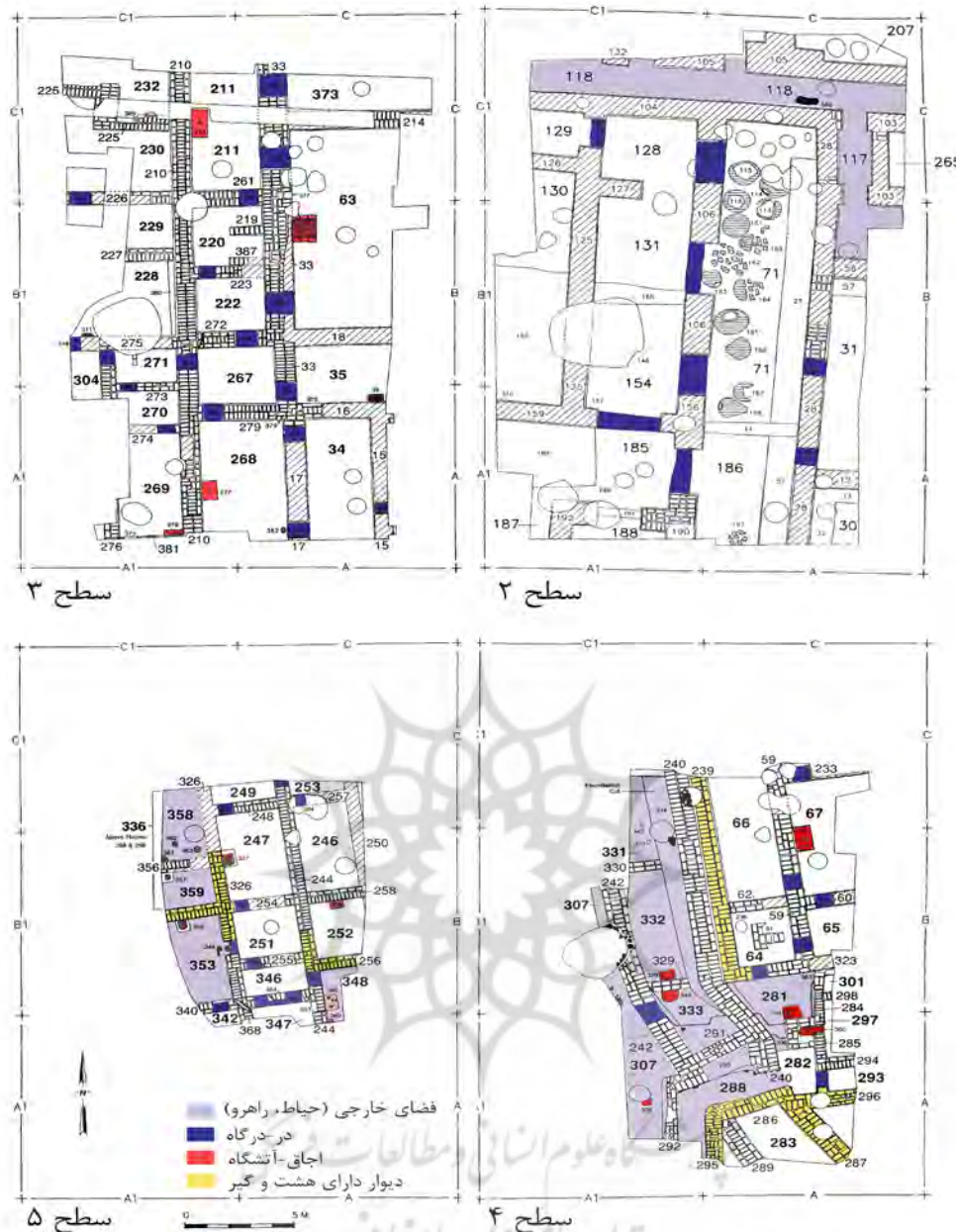
- پردازش اطلاعات (وابسته به ثبت فعالیت‌های تجاری با کمک

ژتون‌های سنگی و گلی، مهر و لوحه)؛

- شواهد اندکی از تولید سفال بانس.

جدول ۱- مهم‌ترین بقایای معماری و اشیاء یافت‌شده در کارگاه ABC.

نام ساختمان	مهمترین یافته‌های باستان‌شناسی	مصالح: ابعاد عمومی خشت و تزیینات	اجزای مهم	بخش‌های ویژه (حیاط، راهرو، ورودی)
ساختمان لایه ۵- BL 5	تیغه سنگی، مهر نانوخته خرده سفال، استخوان، ذغال نمونه آژوریت (اتاق ۲۵۱) همانیت (حیاط ۲۵۳) سوزن مسی (اتاق ۲۴۷)	۳۷ در ۱۷ در ۱۷ در ۱۷ اندود سفید یا قرمز دیوار و کف. خرده‌های نقاشی سیاه در آوار اتاق ۲۴۷	اجاق ۳۲۷ در دیوار غربی اتاق ۲۴۷ با دو درگاه رو به روی هم. اجاق یا نیمکت ۳۶۰ با حفره جای ستون احتمالاً دارای سایبان چوبی. تنور ۳۶۳	حیاط ۳۴۸ حیاط ۳۵۲ فضای بیرونی ۲۵۹، ۲۵۸، ۳۵۸، ۳۳۶ فضای ورودی ۳۴۷ و ۳۴۶
ساختمان لایه ۴- BL 4	تیغه سنگی، خرده سفال، مهر، مهر حک نشده، مهر استوانه‌ای، استخوان، مهره سنگی، صدف، ذغال، قیر. سوزن مسی، مهره سنگ صابون در اتاق ۶۶ مهره خمیر شیشه و دو میله طلا، تیغه یشم در حیاط ۲۸۱ ماسوره و سوزن مسی، تیغه افسیدین، صدف در راهرو ۲۴۱ سنگ سباده در راهرو ۲۸۸	۴۷ در ۲۲ در ۸ در ۴۲ در ۲۰ در ۸ اندود گل در کف اندود سفید نوار سیاه بر روی اندود سفید (اتاق ۲۹۳)	اجاق ۶۷ در اتاق ۶۷، با دو درگاه سکوی خشتی در میانه اتاق ۶۴ احتمالاً راه پله نیمکت ۲۹۰ در راهرو ۲۸۸ با مساحت ۲،۱ متر و ارتفاع ۴۰ سانتیمتر تنور ۳۰۰ در اتاق ۲۹۷ احتمالاً یک تنور نانواپی با سقف گنبدی دیوار ۲۴۲ در ساختمان ۴ دیوار دفاعی محلی ساخته شده بر روی آوار	حیاط ۲۸۱ (گوشه شمال غربی کف حاوی لایه گل شسته شده با آب باران است) با اجاق ۲۹۹ راهرو ۲۴۱ به جای راهرو ۲۸۸ (سرپوشیده یا سرباز) فضاهای ۳۳۱، ۳۳۲ و ۳۳۳ احتمالاً بدون سقف فضای ۳۲۰، ۳۲۱، ۳۲۲ و ۳۲۳ فضای باز با اجاق.
ساختمان لایه ۳- BL 3	تکه‌های مهر، تیغه سنگی، بقایای استخوان، خرده سفال، قیر، صدف. همانیت، صفحه گرد قیر سوراخ شده، سرباره مس در اتاق ۲۱۱ تیغه نوک تیز یشم (بدون شواهد استفاده)، ماده معدنی که برای تولید مهره‌ها و مهرهای استوانه‌ای استفاده می‌شود در اتاق ۶۳ میله مسی، و مهره فیروزه در اتاق ۳۴ ابزار سنگ یشم و مته سنگ چرت با بقایایی نشانگر استفاده بر روی مصالح سخت در لبه‌ها، همانیت در اتاق ۲۶۹ میله مسی، تیغه‌های یشم در اتاق ۲۲۹	۴۰ در ۱۹ در ۸ در ۳۶ در ۱۷-۱۹ بزرگترین مجموعه تکه نقاشی‌ها در قشر ۹ و ۱۱ و با نقوش پلکانی، ماریچج و نقش گل رز. نقاشی بر روی دیوار ۲۱۰ در اتاق ۲۶۸ شامل نوارهای سیاه، سفید، قرمز و زرد قاب‌کننده، نقوش پلکانی اندود گل آهک کف و در سفید، دیوار قرمز	اجاق ۲۱۳ در مرکز دیوار ۷ متری اتاق کشیده ۲۱۱ اجاق ۲۷۷ در اتاق کشیده ۲۶۸ طاقچه در دیوار ۲۷۹ کمد کوچک چسبیده به دیوار ۲۱۹ در شمال در اتاق ۲۲۰ اجاق ۵۳ به ابعاد ۱۱۵ در ۹۰ سانتیمتر با بقایای قیر در زیر آن، در مرکز اتاق وسیع ۶۳ به ابعاد ۱۰۷۰ در ۷۰۰ سانتیمتر. اجاق ۳۶ با سقف طاق در اتاق ۳۵	راهرو ۲۷۱ اتاق‌های ۳۰۴، ۲۲۸، ۲۲۹، ۲۳۰ بخشی از فضای بیرونی محوطه ۲۶۰ در فاز آخر زندگی در این لایه است.
ساختمان لایه ۲- BL 2	خرده سفال بانس، خرده استخوان، تیغه سنگی، مهره‌های سنگ نیمه قیمتی، صدف، صفحه گرد از جنس قیر یا مهره‌ای در سوراخ آن، میله فلزی، ۱۲۹ تیغه سنگ چخماق، میله مسی، قلاب سیمی، لوحه، مهر گلی، و ۲ قطعه سربی در اتاق ۱۲۸ سنگ لاجورد کار نشده در اتاق ۱۳۱ قطعات پوسته تخم شترمرغ، حلقه گلی و دوک نخ ریسی دوسرمخروطی نیخته، کوارتز کار نشده و خرده‌های مس در اتاق ۱۵۴ دو توپ گلی توخالی، تیغه‌های یشم، سوزن مسی در کف راهرو ۱۱۸ انواع سنگ‌های معدنی همانند فیروزه، قیر، کلسیت و سنگ کریستال در اتاق ۳۱	۴۴ در ۲۲ در ۸ اندود دیوار اخراپی رنگ یک سنگ کار نشده به طول ۱ متر در کف اتاق ۱۱۸ یک متری غرب ورودی اتاق ۱۱۷ بقایای دانه‌های خوراکی، و بقایای حصیر قیر اندود در کف اتاق ۷۱	۱۰۰ قطعه کاشی به ابعاد ۳۹-۴۲ در ۲۰-۲۳ در ۱۶-۳۶ سانتیمتر با چهار سوراخ در گوشه‌ها از جنس گل، دست‌ساز پخته شده و با ملات قیر، بیشتر در اتاق ۷۱ و راهرو ۱۱۷ سکوی خشتی ۱۵۵ با ارتفاع ۱۲۰ سانتیمتر در اتاق ۱۳۰ دیوار چینه ۱۶۰ در اتاق ۱۳۱ ۱۱ تا ۱۳ خمره منقوش بزرگ در اتاق ۷۱ به قطر ۲-۱ متر و ارتفاع ۱ متر با دهانه باریک تثبیت شده با اندود گل سکوی ۲۷ در اتاق ۷۱	راهرو ۱۱۷ و ۱۱۸ فضای ۳۱ در دوره اول احتمالاً حیاط بزرگی بوده است.



تصویر ۶- پلان‌های معماری کارگاه ABC تل ملیان به همراه کدگذاری رنگی بخش‌ها و اجزاء متمایز. مأخذ: (Sumner, 2003, Figure 8-9-12-20)

(تصویر ۵). این مجموعه به‌عنوان یک ساختمان عمومی، احتمالاً دارای شخصیت مذهبی یا یک اقامتگاه مقامی بالا تعبیر می‌شود (Ibid., 3). شیوه‌ی پوشاندن سقف شیب‌دار اتاق ۶۳ در لایه‌ی ۳ با دهانه نزدیک ۷ متر با تیر چوبی مهم‌ترین موضوع مورد بحث در این لایه است. بر روی یکی از خمره‌های ذخیره‌ی غذا یافت شده در ساختمان لایه ۲ سقف شیب‌دار با ساختار سبک وزنی با دیوارهای حصیری و سیستم خریابی نشان می‌دهد و دودی از سقف در حال خارج شدن است (تصویر ۵، e) و می‌تواند برای پوشش اتاق ۶۳ پیشنهاد شود. هیچ سفالی برای پوشش بام یافت نشده است لذا این سقف خریابی شیب‌دار احتمالاً تخته پوش بوده است (Sumner, 2003, 31). ساختمان ۲ حاوی بسیاری از خمره‌های ذخیره‌سازی بسیار بزرگ، مواد اولیه صدف، و صدها قطعه با روکش صدف است. این بنا به‌عنوان انباری هم برای کالاهای فله، از جمله روغن یا

برخی دیوارها، نقاشی دیواری مشابه باشد را نشان می‌دهد (Ibid., 20). در لایه‌ی ۲ بقایای کاشی سفالی یافت شده است (Ibid., 34). بخش غربی کارگاه ABC احتمالاً دارای دیوار دفاعی ساخته شده بر روی آوار شیب‌دار است و احتمالاً بیانگر نقطه انتهایی یک استقرار کوچک و یا محله‌ای از شهر ملیان است (لایه‌ی ۴، تصویر ۵) (Ibid., 41). مهم‌ترین یافته‌ها و شرح بقایای معماری در جدول ۱ ارائه شده است.

### جمع‌بندی عملکرد ABC

ساختمان ۵ احتمالاً یک منطقه مسکونی سطح بالا است در حالی که ساختمان ۴ نمایانگر فضای عمومی، تولید صنایع در مقیاس تجاری و نگهداری سوابق تجاری مرتبط است (Sumner n.d.a, 3). بسیاری از اتاق‌های ساختمان ۳ دارای دیوارهایی بودند که به شکل رنگارنگ با نقوش پله‌ای، مارپیچ و گل رز رنگ‌آمیزی شده بودند

کاوش شده در سه لایه‌ی ۱، ۲ و ۳ تقسیم‌بندی می‌شوند. دیوارها با خشت ساخته شده‌اند. سه نوع آندود در دیوار و کف در این کاوشگاه یافت شده است. آندود گل، آندود آهک سفید، آندود گچ، و آندود منقوش. در کف ساختار ۳۱۵ ساختمان ۳ ب آندود سختی شبیه به سیمان یافت شده است (Ibid., 22). ساختمان‌ها دارای اتاق، راهرو، فضای ورودی، حیاط یا فضای بیرونی و جزئیات اجاق و درگاه، انبارک، چاله زباله، بقایای زهکشی و بقایای قلوه سنگ و سنگریزه و تعدادی مدفن هستند. ساختمان ۳ و ۲ به وضوح در بخش‌های مجزا ساماندهی شده‌اند و بیشتر دارای مقیاس سازماندهی پیچیده با عملکرد اداری هستند تا خانوادگی و مسکونی (Ibid., 131). اقلام دارای عملکرد معماری که توزیع بالایی دارند عبارتند از سنگ پاشنه در، بقایای ناودان زهکشی سفالی در تمامی لایه‌های ساختمانی،

دانه، و هم مواد اولیه وارداتی و هم مواد محلی که در تولید و یا ساخت صنایع دستی مورد استفاده قرار می‌گیرند، تفسیر می‌شود (Sumner n.d.a, 3). شاخصه‌ی منحصربه‌فرد ساختمان ۲ حضور بیش از ۱۰۰ قطعه از کاشی گلی پخته‌شده در آوار پرکننده‌ی اتاق‌ها است که با ملات قیر حداقل در ۳ ردیف کنار هم به طول حدود ۴۶۰ سانتی‌متر چیده شده‌اند. احتمالاً این کاشی‌ها در لایه‌های بالایی برای تزیین یا حفاظت از رطوبت استفاده شده‌اند (Sumner, 3, n.d.a).

### کارگاه TUV، دوره‌ی بانس

ایلین ام نیکولاس<sup>۱۳</sup> در کارگاه TUV واقع در بخش جنوبی تپه، سه لایه‌ی ساختمانی را متعلق به اواخر هزاره‌ی چهارم قبل از میلاد شناسایی کرده است (Nicholas, 1990, 1). ساختمان‌های

جدول ۲- مهم‌ترین بقایای معماری و اشیاء یافت‌شده در TUV.

نام ساختمان	مهمترین یافته‌های باستان‌شناسی	مصالح: ابعاد عمومی خشت و تزیینات	اجزا مهم	بخش‌های ویژه (حیاط، راهرو، ورودی)، حدسیات باستان‌شناسی
ساختمان ۳ B.L. III لایه‌های A و B	مجموعه‌ای از ابزار تیغه سنگی در اتاق ۲۵۰ لایه IIIA و کف اتاق ۲۱۵ لایه IIIB تیغه‌های سنگی ابزار برش در اتاق ۲۱۵ ساختمان IIIB تولید مهره زئولیت در حوالی اتاق‌های ۲۱۵ و ۲۱۹ لوح آغاز ایلامی در اتاق درگاه ۲۱۶ لایه IIIB فلزکاری مس در لایه IIIA مهره‌های سنگی خام یا نیمه تولید شده از جنس زئولیت، کوارتز و لاجورد در اتاق ۲۱۵ قطعات صدف در اتاق ۲۴۷ و ۲۵۰ در لایه IIIA ۱۰ مهر در از اتاق ۱۶۴ در لایه IIIA و اتاق ۲۸۴ بقایای سید با خط قیر در اتاق ۲۵۸ و ۲۵۰ لایه‌ی IIIA سه قطعه بقایای ظرف سنگی (مرمر سبز و سنگ آهک) از واحد شمالی همجوار محوطه ۳۹ لایه IIIA و ۶ قطعه از واحد غربی. استخوان برای سوراخ کردن در محوطه ۳۷۲ تیشه نجاری سنگی (احتمالاً بازالت) در اتاق ۲۵۰ لایه IIIA نقوش مهر در لایه IIIA در اتاق ۲۸۴	۴۰ در ۲۰ در ۸ ۲۰ در ۲۰ در ۸ آندود گل و آندود آهک سفید در کف و دیوارهای اتاق ۲۲۵ بقایای نقاشی سیاه و سفید احتمالاً با نقش پلکانی در اتاق ۲۲۵ آندود قرمز در گوشه شمال غربی اتاق ۲۱۹ (آندود دیوار؟) آندود سفید آهکی اتاق ۲۱۵ نقاشی سفید و سیاه در حداقل یک دیوار اتاق ۲۱۵ آندود سفید در اتاق ۲۳۴	اجاق ۲۲۷ به ابعاد ۵۸ در ۴۸ سانتیمتر در میانه‌ی دیوار شرقی اتاق ۲۲۵ با درگاه ۲۲۴ در شمال اجاق. اجاق گنبدی ۲۱۴ در میانه دیوار شرقی اتاق ۲۱۵ اجاق ۲۲۸ در اتاق ۲۲۰ اجاق معمولی ۲۶۷ در اتاق ۲۶۵ مجرای زهکشی با کف خرده سفال در دیوار غربی اتاق ۲۶۵ مجموعه اجاق و انبارک ۲۸۱/۲۷۳ در دیوار شمالی اتاق ۲۵۸	حیاط یا اتاق بزرگ ۳۰۶ فضای خارجی ۳۰۸ کوچه ۳۰۷ و راهرو ۳۱۳ محوطه ۲۴۲، ۳۲۵، ۳۲۶، ۳۲۸ هال کوچک ورودی ۳۰۹ عنصر ۲۱۵ دایره‌ای شکل با دو لایه آندود محکم "سیمان" مانند در دوره IIIB احتمالاً انبار غله یا اجاقی بزرگ. تخریب بخش جنوبی و ایجاد محوطه بیرونی همجوار ۳۰۸ در لایه IIIA سکوی خشتی ۲۶۳ در مرکز بخش شمالی در لایه IIIA بخش شمالی لایه IIIA با عملکرد تدفینی مجموعه ترانسه V164 لایه IIIA احتمالاً دارای عملکرد انبار، پردازش اطلاعات و پردازش گوشت. واحد غربی لایه IIIA تولید انبوه. سرامیک و فعالیت پردازش اطلاعات. محوطه اطراف سکوی ۲۶۳ احتمالاً فلزکاری مس
ساختمان ۲ B.L. II	فلزکاری مس در محوطه شمال شرقی لایه II سه قطعه صدف در اتاق ۴۳ دوک نخ ریزی در واحد شمالی بقایای آماده سازی غذا در اتاق‌های ۴۲، ۳۶، ۳۲ و ۲۶ تیغه‌های بزرگ چیده شده بر روی سنگریزه در ساختمان ۲ احتمالاً با عملکرد پی	۳۶ در ۳۶ در ۸،۵ ۱۸ در ۳۶ در ۸،۵ سنگفرش در جنوب حیاط ۳۰ سنگ‌های بزرگ چیده شده بر روی سنگریزه در ساختمان ۲ احتمالاً با عملکرد پی	اجاق در میانه دیوار غربی اتاق ۶۹ و اتاق ۳۶۳ اجاق قلوه سنگ در اتاق ۱۳۹. شمال اتاق ۲۶ با هواکش انبارک در گوشه شمالی اتاق ۱۰۳ در محوطه ۲۵، در اتاق ۴۳ نیمکت کوتاه در اطراف اتاق کشیده ۱۰۹ تورفتگی ۳۸ در کنج جنوب شرقی اتاق ۳۶ دارای خمره انبار. کانال زهکشی ۲۶۱ به عرض ۳۰ سانتیمتر در دیوار ۲۶۲ چاله زهکشی در کف اتاق ۲۷	حیاط ۳۰ محوطه ۱۸۳ (فضای خارجی؟) راهرو ۱۲۶؛ فضای بیرونی ۳۹ ساختمان مجزا و مدور در کنج شمال شرقی ترانسه V164 ناحیه شرقی: انبار موقت، منبع تأمین آب برای مجموعه، و استفاده از سفال تولید انبوه شده. ناحیه‌ی جنوبی: الگوی اداری انبار دریافت و توزیع کالا ناحیه شمالی: بخش A محله‌ای برای زندگی/سرگرمی، بخش B آشپزخانه‌ای پرزنیات و بزرگ
ساختمان ۱ B.L. I	صدف در اتاق ۸۸	۳۶ در ۳۶ در ۸،۵ ۱۸ در ۳۶ در ۸،۵	چاه ۱۹۹ در اتاق ۱۸۱ دو ردیف دیوار قطور در طرفین کوچه ۱۶	فضای ۱۶ کوچه فضای ۸۷ راهرو

است. پیشرفته‌ترین تولیدات، فلزکاری مس بوده است. قدیمی‌ترین لایه، B.L.III، نشانه‌هایی از فضایی مقدس برای این سازمان اداری آشکار می‌کند: اتاق ۲۲۵ در ناحیه‌ی شرقی. بدین ترتیب به نظر می‌آید که عملکرد اصلی بخش جنوبی TUV به شکل اداری و دولتی باقی می‌ماند (Ibid., 129-131).

### ملیان در هزاره‌ی سوم قبل از میلاد، دوران بین بانس و کفتری

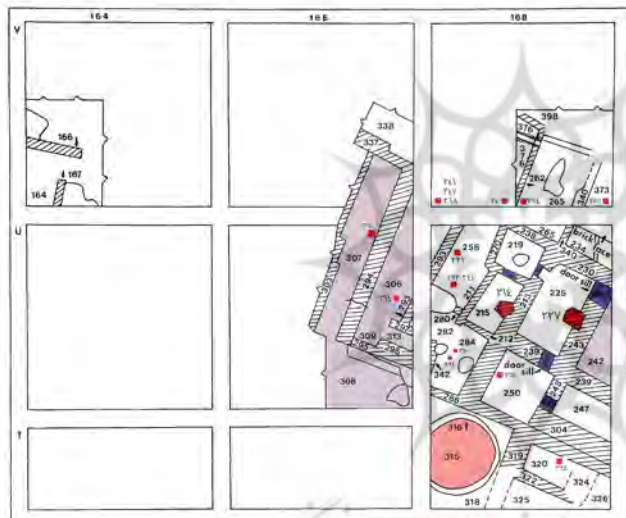
به عقیده‌ی علیزاده، از مرحله‌ی کفتری (حدود ۱۶۰۰-۲۲۰۰ ق.م)، یعنی دوره‌ی ظهور سلسله‌های قدرتمند عیلامی شیمشکی و سوکل مخ، آثار چندانی در ملیان آشکار نشده که در شأن کلان شهر پایتختی همچون انشان باشد (علیزاده، ۱۳۸۷، ۶۷). میلر و سامنر با معرفی بقایای کارگاه H5 در ملیان به شرح این دوره‌ی مبهم در هزاره‌ی سوم ق.م، می‌پردازند (Miller, Sumner, 2003). براساس کاوش‌های باستان‌شناسی، عدم تداوم لایه‌نگارانه‌ی آشکاری بین لایه‌های دوران بانس و کفتری در ملیان وجود دارد. این دو لایه

سفال تزیین دیوار مخروطی‌شکل (این تزیین از روی دیوار به دست نیامده بلکه در یافته‌ها مشاهده شده و شاید از بخش‌های دیگر تپه یافت شده باشد). خُرده‌های کاشی، و خُرده‌های آجر حرارت دیده (Ibid., 81-82). خلاصه‌ای از آثار و شواهد معماری به دست آمده (تصویر ۷) از این کاوشگاه در جدول ۲ فهرست شده است. براساس اشیاء یافت شده عملکردهایی بدین شرح را می‌توان مبتنی با میزان حضور در همه جا در لایه‌های مختلف پیشنهاد داد:

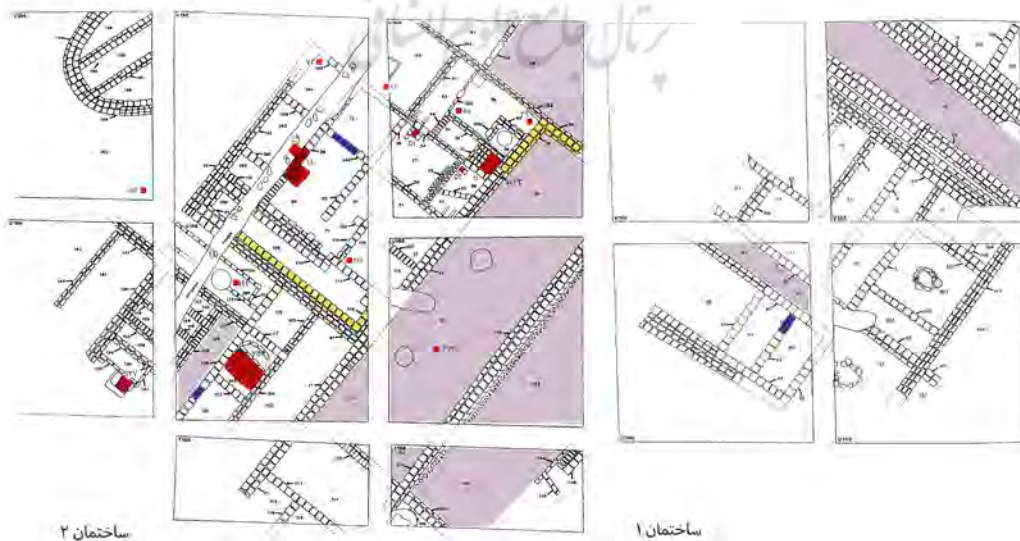
- فعالیت‌های با توزیع کم: ذوب فلزات بر پایه‌ی مس، تولید مهره سنگی، صنعت پارچه، آماده کردن غذا، تولید سفال، سبذبافی و حصیربافی (شاید توزیع کم به دلیل ماهیت نابودشدنی در طول زمان باشد)، ظروف ویژه (سنگی، به شکل نادر فلزی)، پردازش اطلاعات؛
- فعالیت با توزیع متوسط: تولید صدف، استفاده از خمره انبار، استفاده از مهرها، ابزار سوراخ کردن، نجاری؛
- فعالیت با توزیع زیاد: تولید ابزار تیغه سنگی، تولید اندود و رنگدانه، ابزار بریدن، تزیینات شخصی، اشیاء تزیینی (Ibid., 65, 88).

### جمع‌بندی عملکرد TUV

تفسیر سازمان اداری موجود در کارگاه TUV نشان می‌دهد که احتمالاً دولتی غیردینی است که از اهالی مالیات اخذ می‌کند و از نزدیک با مرکز شهری ملیان و شبکه‌ی قابل توجهی از مبادلات محلی حوضه رودخانه کر ارتباط دارد. در هر مجموعه ساختمانی غذا برای استفاده به دست کارگران اداری آماده می‌شده است و اغلب فعالیت نگهداری اولیه مصنوعات و تولید اقلام تجملاتی مختلف (تزیینات شخصی) در آن انجام می‌شده



ساختمان ۳ ب (B.L. III B)  
به همراه احاط‌های لایه ۱۲



ساختمان ۲

ساختمان ۱

تصویر ۷- پلان‌های معماری کارگاه TUV، لایه‌های ساختمان ۱، ۲، ۳ و ۴ به همراه کدگذاری رنگی بخش‌ها و اجزاء ویژه.

مأخذ: (Nicholas, 1990, Figure 13-16)



### ساختار، مواد و مصالح

استفاده از خشت با ابعاد یکسان شاخصه‌ی پیشرفت مصالح از چینه تا گل قالب زده است. خشت‌ها نسبتاً منتظم با طول و عرض مساوی یا نسبت ۲ به ۱ هستند. رج‌چینی خشت در دیوارها نیز نسبتاً منتظم است و چند نوع رج‌چینی را می‌توان شناسایی کرد: رج راسته عمودی با رج راسته افقی در بالا یا پایین در لایه‌ی ۵ و ۴ ABC، رج‌چینی راسته‌ی عمودی در یک یا دو ردیف یا با رج راسته‌ی افقی در بالا و پایین در لایه‌ی ۲ و ۳ TUV و ردیف‌های رج‌چینی راسته عمودی در هر دو کاوشگاه. رج‌چینی نامنظم بیشتر در دیوارهای تغییریافته و الحاقی مشاهده می‌شود. قفل و بست نمودن دیوارها در تقاطع‌ها نیز نوعی تکامل ساختار برای یکپارچه کردن سازه و مهار نیروهای جانبی است. استفاده از آهک برای تقویت گل و جلوگیری از ترک‌خوردگی از شاخصه‌های ملات و اندود است.

### بخش‌ها و عملکرد بنا

شاخص‌ترین بخش بنا که تقریباً در تمامی لایه‌های آغاز ایلامی مشاهده می‌شود اتاق بزرگی با اجاق مستطیل بزرگ چسبیده به دیوار اغلب غربی است که دارای درگاه در دو طرف است (اتاق ۲۴۷ لایه‌ی ۵، ۶۷ لایه‌ی ۴، اتاق‌های ۲۶۸ و ۶۳ لایه‌ی ۳ در ABC، اتاق‌های ۲۲۵ لایه‌ی ۳ و ۶۹ لایه‌ی ۲ در TUV). در این اتاق‌های مهم اشیاء مختلفی همانند سوزن، صدف، تیغه سنگی و خُرده سفال یافت شده است اما براساس گزارش سامنر در برخی همانند اتاق ۶۳ لایه‌ی ۳ ABC که با دهانه‌ی ۷ متر احتمالاً دارای سقف شیبدار بوده است، سرباره حاصل از ذوب مس و مواد خام تولید مهر یافت شده است (Sumner, 2003, 32). نیکولاس اتاق ۲۲۵ لایه‌ی ۳ TUV را به دلیل پرشدن به دقت با خشت برای ساخت لایه‌ی جدید، و دفن ۵ نفر در ناحیه‌ی پیرامونی آن قبل و همزمان با متروک ماندن، دارای عملکرد مقدس می‌داند (Nicholas, 1990, 129). این اتاق‌ها اغلب نیز دارای نقوش تزیین نقاشی روی گچ هستند. بدین ترتیب عملکرد این اتاق می‌تواند محل زندگی و نظارت بر امور اداری و بازرگانی فردی مهم یا انجام فعالیت آیینی بوده باشد. در پژوهشی پیرامون شناسایی اجزاء مشترک معماری آغاز ایلامی که به دست فرانسوا دِسِه<sup>۱۵</sup> انجام شده است، چنین بیان شده که این اتاق در پلان‌های معماری شوش، گودین تپه، اریسمان، و تپه یحیی نیز تکرار شده و به الگوی مشابه معماری در اواخر هزاره‌ی چهارم و هزاره‌ی سوم قبل از میلاد تبدیل شده است (تصویر ۹) (Desset, 2014).

دوره‌ی ایلام میانه در تل ملیان شاهد تحول مهمی است که براساس آن ساختمان سوخته کارگاه EDD شکل گرفته است. برای این بنا عملکردهای مختلفی مفروض است. همانطور که کارتر اشاره می‌کند، خصوصیات و توزیع یافته‌های کوچک در این بنا نشان دهنده‌ی تنوع فضا است. کوزه، دانه غله و سنگ آسیاب از اتاق شمال شرقی نمایانگر آماده سازی غذا است. حجم زیاد سنگ یافت شده در حیاط نمایانگر فعالیت وابسته به ابزار است. گل‌میخ‌ها

با وقف‌های حاصل از فرسایش حاصل از گذر قرن‌ها از هم جدا شده‌اند که از ۲۸۰۰ آغاز می‌شود و تا حدود ۲۳۰۰ قبل از میلاد ادامه می‌یابد. با وجود اینکه در این کاوش بقایای معماری یافت نشده است، اما در واحدهای B و C گودال عمیق H5 به نظر می‌رسد که اولین مراحل تکامل سبک سفال کفتری دیده می‌شود. در این صورت پیشرفت سفال کفتری در هزاره‌ی سوم ادامه یافته تا اینکه سبک کاملاً کفتری در حدود ۲۲۰۰-۱۹۰۰ قبل از میلاد در دوره شیماشکی پایه‌ریزی شده است. در طول این دوران، ملیان و محوطه‌های متعدد دیگر، احتمالاً با گروه کوچک یکجانشینی تصرف شده است. اما حضور جمعیت عشایر کوچ نشین نیز محتمل است. بدین ترتیب می‌توان ظهور دوره‌ی کفتری را در زمینه‌ای از فعل و انفعالات مداوم میان گروه‌های عشایر متحرک و جمعیت‌های پراکنده‌ی ساکن پیش‌بینی کرد (Miller & Sumner, 2003, 88).

### ملیان در ایلام میانه و ساختمان سوخته کارگاه EDD

همانطور که گفته شد کارتر و استولپر در کارگاه EDD در اوایل فصل کاوش ۱۹۷۲ برداشت با دستگاه مغناطیس سنج سیزیم<sup>۱۴</sup> در بالاترین نقطه‌ی تپه‌ی ملیان را انجام دادند که سبب کشف دیوارهای بزرگ سوخته‌ای از یک ساختار خشتی گشت (Carter, Stolper, 1976, 36). پلان فاز سوخته ساختمان (فاز دوم) شامل سه عنصر اصلی است: حیاط چهارگوشه، راهرو یا کریدور محیطی باریک و ردیفی از اتاق‌های چهارگوشه دور تادور کریدور و دارای بازشو به آن (تصویر ۸). حیاط ۱۴ متر طول و ۱۰/۵ متر عرض دارد. عرض کریدور چهارگوشه محیطی ۲ متر است. مقطع ساختمان سوخته شواهد سوختگی تیر چوبی سقف را در رسوبات راهرو نشان می‌دهد. آواری در داخل حیاط یافت نشده است بنابراین حیاط سرباز بوده است. اگرچه شکل کلی بنا شبیه آثار ایلام میانی شوش و چغازنبیل است، استفاده از جرزهای کنج و ستون‌های تقسیم‌کننده حیاط از محوطه‌ی اطراف مشابه ایلامی هم‌دوره‌ای ندارد. همه ساختار با خشت ساخته شده است. اندود دیوار به ضخامت ۵-۱۰ سانتی‌متر کاه‌گل است. از روی یکی از ستون‌های افتاده می‌توان تشخیص داد ارتفاع ساختمان ۵ متر بوده است. قطر دیوارهای باربر ۱/۸ متر به عرض ۴ آجر است. تنها استثناء دیوار جنوب غربی است که ۲/۱ متر عرض دارد و ۵ آجره است. عرض این دیوار و رسوبات کنار آن نشان می‌دهد این دیوار لبه خارجی بنا بوده و بیرون آن کوچه است. بنابراین دیوارهای جنوب شرقی کاوشگاه متعلق به ساختاری مجزا و مشابه است (Carter, 1996, 5-14, Ibid., 37-42).

### ۴- شرح یافته‌های حاصل از مقایسه بقایای معماری کاوشگاه‌های مختلف تل ملیان

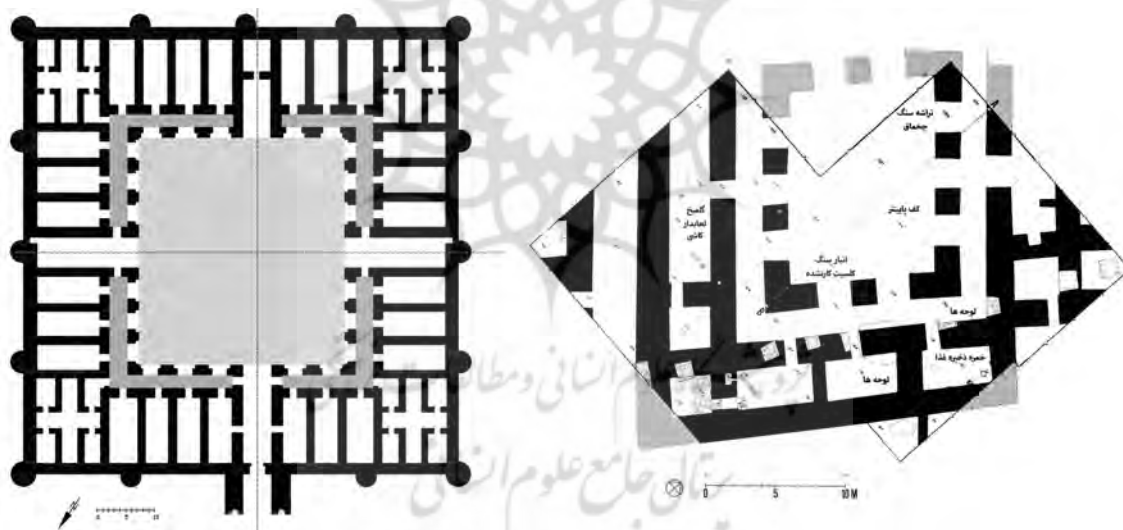
با مطالعه بقایای معماری که بدقت به دست سامنر، نیکولاس و کارتر تشریح شده است، و مقایسه‌ی بقایای معماری با آثار و اشیاء یافت شده در داخل هر فضا که در جداول ۱ و ۲ فهرست شده است، این پژوهش به یافته‌های مختلفی پیرامون ویژگی‌های ممتاز معماری آغاز ایلامی و ایلامی در تل ملیان رسیده است که در دسته‌های مختلفی به شرح زیر قابل بررسی است:

به سمت شرق یا غرب). فاصله‌ی دیوارها بین ۳ تا ۴ متر است. این موضوع احتمالاً به دلیل پوشش سقف به شکل تیر چوبی بر روی دیوارهای موازی هم بوده است. بدین ترتیب دیوارهای بلند گاهی در سرتاسر کاوشگاه کشیده شده‌اند (همانند دیوار ۲۱ در ساختمان ۲ TUV). دیوارهای فرعی فضای کشیده‌ی اصلی را به اجزاء کوچک‌تر تقسیم کرده‌اند. حیاط به مثابه فضای مرکزی نیست بلکه به شکل فضای باز کشیده جداکننده ساختمان‌ها و بخش‌ها است. ساختمان سوخته‌ی ایلام میانی کارگاه EDD دارای پلان یادمان گونه است که مشابه هم‌زمان ایلامی ندارد. ارتباط ملیان با شوش و فراتر از آن از روی یافته‌های موجود در بنا آشکار است (Carter, Stolper, 1976, 42). این بنا یک ساختمان حیاط مرکزی است که دارای رواق در دورتادور بنا است و اتاق‌ها در پشت رواق قرار دارند. این الگوی یک بنای پیشرفته است و ترکیبی است از سازماندهی فضایی مرکزی حیاط-رواق-اتاق. (تصویر ۸). ردیابی این سازماندهی فضایی در دوره‌های بعدی و دوره‌ی ساسانی ممکن است. به طور مثال یکی از شبیه‌ترین بناها کاروانسرای ساسانی-اسلامی انوشیروان در منطقه آهوان سمنان است که با هندسه‌ی پیشرفته‌تری ترکیبی از حیاط، رواق و اتاق در اطراف حیاط را به نمایش می‌گذارد. البته این دو بنا فاصله‌ی زمانی قابل توجهی از هم دارند اما یافتن بنایی

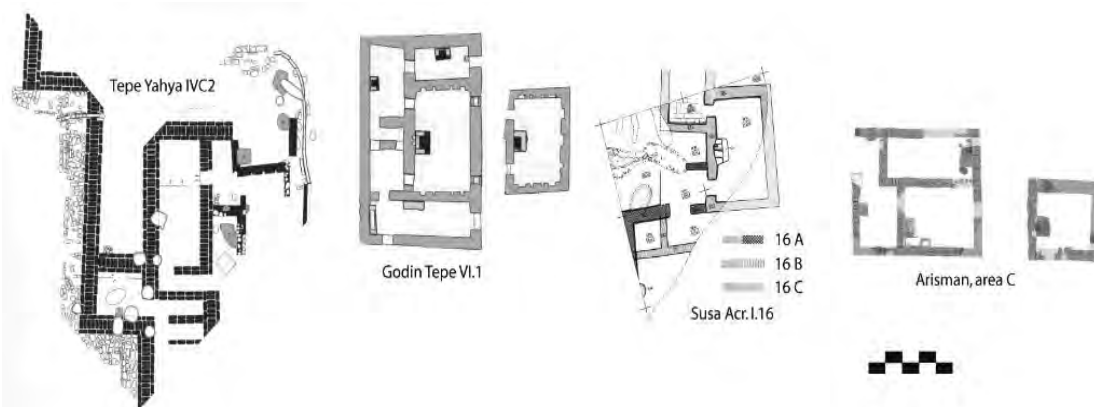
و کاشی‌های جنوب غرب بنا نمایانگر عملکرد مذهبی است. لوحه‌ها نمایانگر عملکرد انبار برای بنا هستند. متون یافت‌شده در لوحه‌ها نمایانگر سازمان پیچیده‌ای از دریافت، انبار، توزیع و محاسبه‌ی مصالح خام، و کالاهای تولیدشده و محصولات متنوع هستند. (Carter, Stolper, 1976, 42). اگر پلان این بنا را با عملکردهای دوره‌های تاریخی مقایسه کنیم، به نظر با کاروانسرای درون شهری با عملکرد کارگاه و انبار کالا مواجه هستیم.

### هندسه و سازماندهی فضایی

ساخت دیوارهای عمود بر هم و فضاهای راست گوشه مهم‌ترین دستاورد در تکامل هندسه‌ی بنا است. اگرچه در آثار به‌دست‌آمده از دوره‌های کهن‌تر همانند تل باکون الف آثاری از اتاق‌های به نسبت راست گوشه به‌دست آمده است (Langsdorff & McCown, 1942, 8)، گوشه‌های قائم‌الزاویه دارای قفل و بست خشت، نتیجه‌ی تکامل مصالح به شکل خشت مستطیلی قالب زده و خشت چینی منتظم محسوب می‌شود که معرف تکامل مصالح و شیوه‌ی ساخت و ساز احتمالاً در اندازه گیری فواصل و زوایا است. در دوره‌ی آغاز ایلامی الگوی سازماندهی فضایی به شکل دیوارهای موازی یکدیگر با کشیدگی در جهت شمالی-جنوبی است (با در نظر گرفتن انحراف



تصویر ۸- راست: بقایای پی یافت‌شده از ساختمان سوخته ایلام میانی در تل ملیان (Carter, Stolper, 1976, p. 33)، چپ: کاروانسرای ساسانی-اسلامی انوشیروان (رواق و حیاط با رنگ خاکستری مشخص شده‌اند).



تصویر ۹- اتاق ویژه با اجاق در دیوار غربی در گودین تپه، شوش، تپه یحیی و اریسمان در اواخر هزاره‌ی چهارم و هزاره‌ی سوم پیش از میلاد. مأخذ: (Desset, 2014, 10)

البته این کاشی‌ها در اتاق ۷۱ که حاوی خمره‌های سفالی ذخیره غذا است یافت شده و عملکرد تزئینی آن جای سؤال دارد و به نظر با توجه به قرارگیری کاشی‌ها در کنار هم و بر روی دیوار با کمک قیر نوعی روش برای عایق‌بندی بوده است. اما به هر حال ساخت کاشی تحول مهمی محسوب می‌شود. جزئیات متمایز دیگر بقایای یافت‌شده برای زهکشی است. در کف اتاق ۲۷ ساختمان ۲ TUV، چاله زهکشی به قطر ۱۵۰ سانتی‌متر با خُرده سفال و سنگ‌های با ابعاد متوسط در داخل آن وجود دارد که با دیواره گلی به دو قسمت تقسیم شده است. در دیوار ۲۶۲ واحد شمالی ساختمان ۳ ب TUV کانال زهکشی ۲۶۱ به عرض ۳۰ سانتی‌متر یافت شده است (Nicho-las, 1990, 47-48). این بقایا نشانگر پیشرفت در تأسیسات آبرسانی و زهکشی در داخل مجموعه‌ها بوده است.

## نتیجه

عنصر مهم معماری ایران در این بنا منحصر به فرد است. نکته‌ی مهم دیگر آجر یافت‌شده حاوی خط میخی ایلامی با نام آجر خوانده شده به دست لمبرت است که به معبد انشان اشاره می‌کند و نمایانگر وجود فضای معبد دارای کتیبه است. این موضوع تکامل و تمایز فرهنگ شهرنشینی با فضاهای آیینی ممتاز را نمایش می‌دهد. همچنین بقایای کاشی مخروطی شکل که جزو تزئینات مهم در دوره‌ی ایلام است نشان‌های از بناهای یادمانی است که ممکن است در کاوش‌های بیشتر یافت شود.

تل ملیان حاوی بقایای مهمی از تمدن ایلامی است که نیازمند مطالعه‌ی مستمر و گسترده بوده و با توجه به محاصره‌ی تپه با زمین‌های کشاورزی، نیازمند حفاظت دراز مدت است (تصویر ۱۰). دشت بیضاء با وجود تپه‌های تاریخی که با توالی در کنار یکدیگر قرار گرفته‌اند می‌تواند به مثابه جاذبه‌ی میراث فرهنگی باستان‌شناختی فارس مورد توجه و تمرکز قرار گرفته و در دراز مدت حفاظت شوند.

### تقدیر و تشکر

بدینوسیله از کمک و یاری بنیاد پژوهشی پارسه-پاسارگاد سازمان میراث فرهنگی، صنایع دستی و گردشگری و کارشناسان این بنیاد، به ویژه مدیر محترم پایگاه میراث جهانی تخت جمشید جناب آقای دکتر حمید فدایی جهت فراهم آوردن امکان بازدیدهای میدانی تشکر می‌شود.

دارای حیاط مرکزی در دوره‌ی ایلام و وجود عنصر رواق ریشه‌های شکل‌گیری این دو عنصر مهم معماری ایران را تا دوران ایلام میانه به عقب می‌برد.

## جزئیات و تزئینات

تزئینات یکی از مهم‌ترین نشانه‌های سبک‌شناسی در معماری است. حضور تزئینات به شکل نقاشی بر روی گچ به رنگ‌های سیاه، سفید و زرد با نقوش پلکانی، مارپیچ و گل نیلوفر نشان‌دهنده‌ی فضاهایی با کاربری ممتاز به ویژه در لایه‌ی ۳ کارگاه ABC است. این تزئینات برای اتاق ۲۶۸ نمایانگر اهمیت اتاق‌های بزرگ دارای اجاق مستطیل است که پیشتر بدان اشاره شد. ساخت کاشی در لایه‌ی ۲ کارگاه ABC بسیار منحصر به فرد است.

در نتیجه‌ی مطالعه‌ی بقایای معماری تل ملیان در فارس و مقایسه‌ی آن با سایر آثار آغاز ایلامی و ایلام میانه و در پاسخ به پرسش اول پژوهش، ویژگی‌هایی به شرح زیر را متناسب با معماری شهر مهم انشان به نمایش گذاشته شده است:

۱. شهری با دیوار حصار به پهنای ۲۰ متری که محوطه‌ی ۲۰۰ هکتاری را محصور می‌کرده است با محله‌های مسکونی ممتاز و عملکرد اداری-تولیدی در دوره‌ی آغاز ایلامی و بازرگانی فراملحی در دوره‌ی ایلام میانه؛
  ۲. معماری منتظم شامل هندسه‌ی راست‌گوشه و دیوارهای عمود بر هم، سازماندهی فضایی خطی، ساختار منتظم در خشت و رج چینی دیوار در دوره‌ی آغاز ایلامی و سازماندهی پیشرفته حیاط مرکزی در دوره ایلام میانی؛
  ۳. تزئینات و جزئیات پیشرفته همانند نقوش با رنگ‌های متنوع، استفاده ترکیبی از ملات و اندود گل، گچ و آهک و پیشرفت در جزئیات درجاساخت همانند گنجه و نیمکت، و جزئیات وابسته به تأسیسات همانند کانال و چاله‌ی زهکشی در دوره‌ی آغاز ایلامی.
- در پاسخ به پرسش دوم، در تحول میان معماری دوران آغاز ایلامی در کاوشگاه‌های ABC و TUV و دوران ایلام میانه در کارگاه EDD، تکامل معماری محسوس است. انتظام معماری و تکامل سازماندهی فضایی از شکل خطی با تمرکز اتاق‌های بزرگ دارای آتشدان مستطیل شکل به شکل مرکزی با تمرکز بر حیاط مرکزی و رواق تغییر کرده است و یافتن حیاط مرکزی و رواق به مثابه دو



تصویر ۱۰- منظر عمومی تل ملیان.

## پی‌نوشت‌ها

فرهنگی، تابستان و پاییز ۱۳۷۳، صص ۱۲.  
هینتس، والتر (۱۳۷۶). *دنیای گمشده ایلام*، ترجمه فیروز فیروزنیا، تهران: نشر علمی و فرهنگی.

Alden, John R., Abdi, Kamyar, Azadi, Ahmed, et al. (2005). "Fars Archeology Project: Excavations at Tal-e Malyan". in *Iran*. 43.

Carter, Elizabeth, and Matthew W. Stolper. (1976). "Middle Elamite Elam". *Expedition* 18(2), 33-42.

Carter, Elizabeth. (1996). *Excavations at Anshan (Tal-e Malyan): The Middle Elamite Period*, MER 2, University Museum Monograph 82, Philadelphia.

Desset, Francois. (2014). "An Architectural Pattern in Late Fourth-Millennium BC Western Iran: A New Link Between Susa, Tal-I Malyan, and Godin Tepe". *Iran*. 52. 1-18.

Langsdorff, Alexander and McCown, Donald. 1942. *Tall-i Bakun A*, A season of 1932. Oriental Institute Publication 59. Chicago: Oriental Institute.

Miller, Naomi F, Sumner, William M. (2003). The Banesh-Kaftari Interface. *The View from Operation H5*, Malyan, January 2003, Iran 41, 7-19.

Nicholas, I. M. (1990). *Malyan Excavation Reports*. Vol. I. The Proto-Elamite Settlement at TUV, University of Pennsylvania, Philadelphia

Reiner, Erica. (1973). "The Location of Anshan". *Revue d'Assyriologie et d'archéologie Orientale* LXVII- 57-62.

Sumner, William. (2003). *Early urban life in the land of Anshan: excavations at Tal-e Malyan in the highlands of Iran*. Philadelphia: University of Pennsylvania Museum of Archaeology and Anthropology

Sumner, William, "The Banesh Cultural Phase in the Kur River Basin, Iran: Chronology and Excavations at Tal-i-Malyan". Background paper presented at the Tubingen J emdet Nasr Colloquium.

Waters, Matthew W. (2004). "Cyrus and the Achaemenids". *Iran* XLII. pp. 91-102.

UNESCO World Heritage Sites, Susa. (2015). Dossiers, Nomination file, last access in 3/13/2021

<https://whc.unesco.org/en/list/1455/Dossiers/>

1. Pierre Amiet.

2. George Glenn Cameron.

3. François Vallat.

۴. سونیک آنزان شوشونگ (Sunkik Anzan Susunka).

۵. منیک هتامتیک شوشنکی (Menik Hatamtik Susunki).

6. William Sumner.

7. Hutelutush Inshushinak.

8. Mauris Lambert.

9. Erica Reiner.

۱۰. اوتوک-هوت-کاشان (Utuk-Hute-Kashan) و تمّتی پیتت

(Temti-Pitet) و سه خدای دیگر.

11. Elizabeth Carter.

12. Mathew Stopler.

13. Ilene M. Nicholas.

14. Cesium Magneometer.

15. Froncois Desset.

## فهرست منابع

آمیّه، پیر (۱۳۸۹)، *شوش شش هزارساله*، ترجمه‌ی علی موسوی، نشر فروغ دانش.

ارفعی، عبدالمجید (۱۳۶۵)، *فرمان کوروش بزرگ*، تهران، فرهنگستان ادب و هنر.

علیزاده، عباس (۱۳۸۳)، *منشاء نهادهای حکومتی در پیش از تاریخ فارس (تل باکون، کوچ‌نشینی باستان و تشکیل حکومت‌های اولیه)*، ترجمه کوروش روستایی، تهران، سازمان میراث فرهنگی و گردشگری کشور.

علیزاده، عباس (۱۳۸۷)، *شکل‌گیری حکومت عشائری و کوهستانی‌ایلام باستان*. انتشارات سازمان میراث فرهنگی، صنایع دستی و گردشگری، استان چهارمحال و بختیاری.

کامرون، جرج (۱۳۶۵)، *ایران در سپیده دم تاریخ*، ترجمه‌ی حسن انوشه، تهران: شرکت انتشارات علمی و فرهنگی.

گیرشمن، رمان (۱۳۴۶)، *هنر ایران در دوران ماد و هخامنشی*، ترجمه‌ی عیسی بهنام، تهران، شرکت انتشارات علمی و فرهنگی.

ملک شه‌میرزادی، صادق (۱۳۷۲)، "ایلام نخستین دولت فدرال جهان"، *نشر دانش*، خرداد و تیر ۱۳۷۲، ۱۳ (۴)، صص ۲۶۱-۲۶۵.

والا، فرانسوا (۱۳۷۳)، "ایلام و شوش"، ترجمه‌ی آ. همپارتیان، میراث

## Examining the Architecture of the Proto Elamite and Elamite Periods according to Tal-e-Malyan as Ancient City of Anshan in Fars

*Elham Andaroodi<sup>1</sup>, Mohammad Hassan Talebian<sup>2</sup>, Abbas Mohtasham<sup>3</sup>*

<sup>1</sup>Associate Professor, University of Tehran, College of Fine Arts, Faculty of Architecture, Tehran, Iran.

<sup>2</sup>Associate Professor, University of Tehran, College of Fine Arts, Faculty of Architecture, Tehran, Iran.

<sup>3</sup>Graduate Student in Studies in Iranian Architecture, University of Tehran, College of Fine Arts, Faculty of Architecture, Tehran, Iran.

(Received 5 May 2019, Accepted 11 Dec 2019)

The city of Anshan in the basin of the Kur River is the heart of the Elamite land during the late third millennium/early second millennium BC. However, there are important architectural remains in Proto Elamite period in this city During 3400-2800 B.C. as well. Numerous Elamite inscriptions found in Susa cited the Middle Elamite Empires, kings of Susa or Anshan. Although Susa has a continuity of accommodation during the pre-Islamic period and the site is well recognized, the exact location of Anshan was ambiguous. There were several discussions and assumptions about the location of the capital of Anshan (For example by Roman Ghirshman). After the excavations of William Sumner and Elizabeth Carter in 1970s, new findings specifically the Lambert brick, the Elamite Cuneiform inscriptions of clay tablets found in burned building of EDD operation and Elamite glazed clay knob, showed Tall-e-Malyan is the city of Anshan. Despite the importance of this city and rich archeological resources in English, a careful study of its findings and architectural remains in the excavated area of Tal-e-Malyan is limited in Persian. The research method is monograph and due to the lack of architectural remains on the ground, it has been done with the help of studying the first-hand sources such as monographs of (Sumner, 2003), (Nicholas, 1990), (Carter, 1996), (Miller, 2004), and (Alden, 2005). At first, evidences of city of Anshan found in Malyan were presented in archeological findings. Later, the plan of buildings were analyzed. Every important object or building division and details that were related to the rooms, open spaces and corridors of excavated plan such as copper objects or hearts were documented in analytic tables and were presented by color coding of the plans. In ABC, 4 building levels and in TUV, 3 building levels were examined in Proto Elamite period. In EDD, an important building with a corridor and central courtyard is examined in middle Elamite period. Findings showed

that there are important evidences of advanced architectural remains in details, functions and divisions in Malyan, proper for an important city such as: 1- A 20 m wide city wall that encloses a 200-hectare area (Miller, Sumner, 2004) 2-The high-status residential area and commercial-scale craft production and associated record keeping in proto Elamite period (Sumner, 2003) and extra-local trade in the Middle Elamite period (Carter, 1996). 3.Progress in architectural structure and space such as regular size mud brick, use of lime mortar, use of installation-related details such as drainage pits, regular masonry work as perpendicular walls with bonded intersections, linear spatial organization, presence of decorated spaces with wall paintings, elaborated rooms with rectangular hearth in proto Elamite period. Two important features in Iranian architecture as central courtyard and a columned corridor around it which is common specifically in caravanserais of Sassanid period in found in burned building of Middle Elamite period in EDD operation which turn the origin of these two important features back to second millennium B.C. The research concludes with a focus of the need to preserve Malyan as an important heritage of Proto Elamite and Elamite period.

### Keywords

Anshan, Proto Elamite and Middle Elamite, Tal-e-Malyan, Analysis of Architectural Remains, Painting on Plaster, Regular Structure.