

بررسی نقش حکومت، مردم و معماران در پیدایش کوی‌های مسکونی کوتاه مرتبه تهران در دوره پهلوی دوم*

حامد طالبی^{۱*}، عیسی حجت^۲، محمّد فرضیان^۳

کارشناس ارشد معماری، پردیس هنرهای زیبا، دانشگاه تهران، تهران، ایران.

^۲ استاد دانشکده معماری، پردیس هنرهای زیبا، دانشگاه تهران، تهران، ایران.

^۳ استادیار دانشکده معماری، پردیس هنرهای زیبا، دانشگاه تهران، تهران، ایران.

(تاریخ دریافت مقاله: ۹۲/۷/۳، تاریخ پذیرش نهایی: ۹۲/۱۲/۲۴)

چکیده

عرصه‌های سیاسی، اجتماعی و اقتصادی ایران شاهد تحولات وسیعی در دوران پهلوی بودند. این تحولات، اثرات فرهنگی، جمعیتی و کالبدی وسیعی بر جای گذاشتند. در این دوره، تمرکزگرایی، مهاجرت و سیاست‌های توسعه موجب رشد فزاینده جمعیت تهران شدند و به این ترتیب کمبود مسکن و گرانی زمین در پایتخت پدید آمد. در چنین شرایطی، کوی‌های مسکونی متعددی با بهره‌گیری از اصول معماری و شهرسازی نوین در اطراف تهران ساخته شدند که پیش از این سابقه نداشتند. با این وصف این پژوهش بر آن است که مشخص نماید چه عواملی منجر به شکل‌گیری این رهیافت تازه شدند؟ آیا برای پاسخ به این پرسش بررسی تحولات معماری این دوران کفایت می‌کند؟ در انجام این پژوهش از روش تحقیق تفسیری- تاریخی استفاده گردید و با بررسی نقش احتمالی حامیان و مخاطبان کوی‌ها، حکومت، مردم و معماران اضلاع نقش‌آفرین در پیدایش این رهیافت دانسته شده، نقش آنها در پیدایش و پذیرش این کوی‌ها مورد کاوش قرار گرفت. مشخص گردید که نوگرایی در دوران پهلوی خصوصیت مشترک و علت همسویی اراده این سه عامل در مسیر پیدایش این کوی‌ها است و در رسیدن به پاسخ نقشی کلیدی ایفا می‌کند. این مطالعه نشان داد که همگرایی حکومت، مردم و معماران در یک تحول معماری ضروری است.

واژه‌های کلیدی

توسعه، نوگرایی، معماری نو، تحول سکونت، کوی‌های مسکونی.

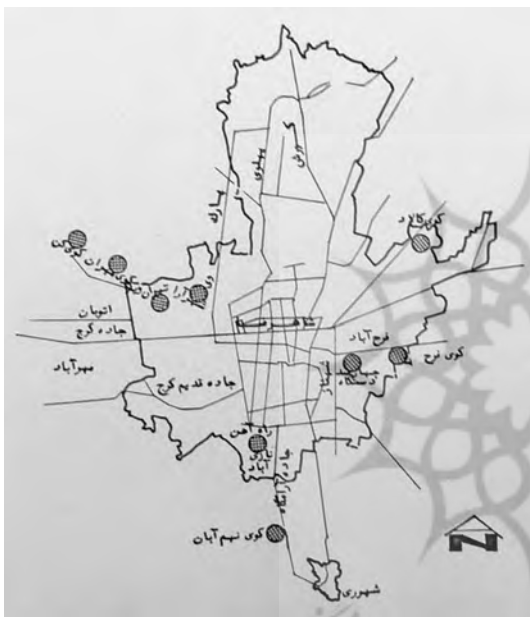
* مقاله حاضر برگرفته از پایان‌نامه کارشناسی ارشد نگارنده اول با عنوان «بهبود الگوی سکونت در کوی شهرآرای تهران با رویکرد حفظ هویت بافت» و به راهنمایی نگارندگان دوم و سوم می‌باشد که در اسفند ۱۳۹۱ در پردیس هنرهای زیبای دانشگاه تهران از آن دفاع شده است.

** نویسنده مسئول: تلفن: ۰۲۱-۵۵۴۸۴۰۰۲، شماره: ۰۲۱-۶۶۹۷۲۰۸۳، E-mail: hamed.talebi.90@gmail.com

مقدمه



تصویر ۱- آپارتمان‌های کوی شهرآرا.



تصویر ۲- موقعیت تعدادی از کوی‌های ساخته شده در تهران در فاصله سال‌های ۱۳۳۰ تا ۱۳۵۰ ش. مأخذ: (کیاکجوری، ۱۳۵۱، پیش‌فهرست)



تصویر ۳- الگوی یافته شده برای رابطه عوامل پیدایش کوی‌های مسکونی.

در دوران پهلوی تحولات وسیعی در عرصه‌های اجتماعی، سیاسی و اقتصادی ایران به وقوع پیوست. تمرکز روزافزون قدرت و نظام کشوری، جنگ جهانی دوم، کودتای ۲۸ مرداد ۱۳۳۲ ش. اجرای برنامه‌های توسعه و افزایش مبادلات اقتصادی و فرهنگی با غرب نمونه‌هایی از این تحولات بودند که اثرات جمعیتی، کالبدی و فرهنگی وسیعی بر جای گذاشتند.

در شهر تهران، تمرکزگرایی، مهاجرت و سیاست‌های توسعه باعث شدند که طی دهه‌های ۱۳۱۰ تا ۵۰ ش. موج افزایش جمعیت پایتخت را درنوردد. تمرکزگرایی در سیاست و اقتصاد طی دوره پهلوی اول، شهر تهران را مرکز تنظیم و تنسيق همه امور، دولت مرکزی را فربه و وسعت و جمعیت تهران را افزایش قابل ملاحظه‌ای داد (حبیبی، ۱۳۸۵، ۳۱ و ۳۲). با اشغال کشور توسط متفقین، قحطی در برخی مناطق، توأم فزاینده، نبود امنیت، نیاز به خدمات شهری و دیوان سالاری مردم را به امید شرایط بهتر به شهرهای بزرگ کشاند (مدنی پور، ۱۳۸۱، ۲۶) و مهاجرت به تهران را شدت بخشید و لغو قانون اخذ مجوز برای رفتن از شهری به شهر دیگر در اسفند ۱۳۲۱ ش. نیز آن را تسهیل نمود (بسکی، ۱۳۷۶، ۶). سیاست‌های توسعه در دوره پهلوی دوم مانند قطبی کردن اقتصاد و شیوه نوظهور سرمایه‌داری، پایتخت را به قطب اصلی فعالیت‌های عمرانی دولت و مؤسسات خصوصی تبدیل کرد و منجر به ادامه روند مهاجرت و افزایش جمعیت در تهران شد. شهر تهران در این سال‌ها رشد جمعیت بالای چهار درصد را تجربه نمود. در پی این سلسله از تحولات، به تدریج در دهه ۱۳۲۰ ش. کمبود شدید مسکن و گرانی زمین و خانه پدید آمد. در حالی که روند تولید مسکن و ساخت و سازهای خرد در تهران و حواشی آن برای رفع این معضل کفایت نمی‌کرد، رهیافتی برای رفع این مشکل شکل گرفت که پیش از این سابقه نداشت. طی دهه‌های ۳۰ و ۴۰ ش. کوی‌هایی ساخته شدند که به الگوهای تازه معماری و سبک نوینی از سکونت در تهران تکیه داشتند. این کوی‌ها به تدریج جذب بافت شهری پایتخت شدند و امروزه اثراتی از نام، ساختار یا بافت کالبدی آنها در مناطق مختلف پایتخت مشاهده می‌شود (تصویر ۱). کوی‌های چهارصد دستگاہ، نارمک، نازی‌آباد، شهرآرا، تهران‌ویلا، کن، مهران و سیزده آبان از جمله این کوی‌ها بودند (تصویر ۲) که در آنها خصوصیات مانند احداث کوی مسکونی در قالب یک پروژه مشخص، به‌کارگیری اصول شهرسازی جدید در طراحی ساختار کوی، استفاده از الگوهای های ساختمانی تازه به صورت واحدهای مسکونی تک خانواری و آپارتمان‌های کوتاه‌مرتبه و اتکا به روش‌های نوین ساخت قابل مشاهده بود.

در حالی که حضور معماری تازه‌ای در این کوی‌ها قابل مشاهده است، باید پرسید آیا تحولات و فرایندهای معماری مرتبط با ساخت این کوی‌ها نقش‌آفرین اصلی شکل‌گیری این رهیافت بوده‌اند؟ در این مقاله، بر این مینا که بررسی تحولات معماری دخیل در شکل‌گیری این کوی‌ها نمی‌تواند تمام صحنه شکل‌گیری این کوی‌ها را ترسیم نماید و ضروری است به تحولات اجتماعی دخیل

ارائه شده است. نوگرایی در دوره تاریخی مورد مطالعه یک ویژگی مشترک در این سه عامل می‌باشد که در این بررسی نقشی کلیدی ایفا می‌کند. به همین دلیل در سه بخش روند نوگرایی در حکومت، جامعه و معماری و اثرات آن بر موضوع مورد مطالعه مورد کاوش قرار گرفته است تا ابعاد مسأله روشن شود.

در پیدایش و پذیرش این کوی‌ها، بنیان و حامیان آنها نیز پرداخته شود - که بدون آنها حیات این کوی‌ها ممکن نمی‌شد - حکومت، مردم و معماران سه ضلع پیدایش این کوی‌ها دانسته شده و سهم هریک از آنها در شکل‌گیری این رهیافت مورد کنکاش قرار گرفته است. رابطه یافته شده بین این عوامل و موضوع، در تصویر ۳

۱- نخواستاری حکومت

نوخواستاری حکومت و تأثیر آن بر جامعه و معماری در دو منظر پی گرفته می‌شود: یکی از منظر نقش تازه‌ای که حکومت برای خود قائل بود و دیگری چشم‌اندازی که برای توسعه و آینده کشور در نظر گرفته بود (تصویر ۴). پس از آن روند ورود دولت به ساخت کوی‌ها تشریح می‌شود.

۱-۱- دولت در نقش روزی بخش

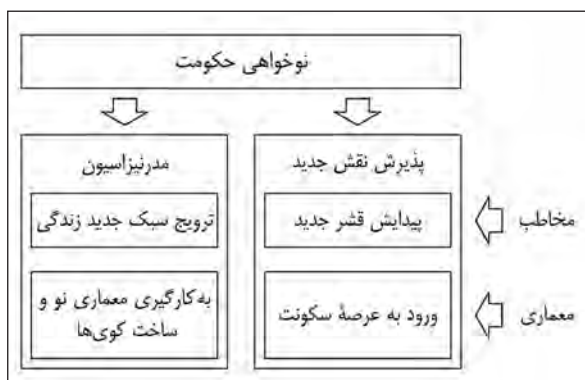
از ابتدای دوران پهلوی، حکومت علاوه بر نقش قانون‌گذاری و اجرا، در نقش دولت روزی بخش نیز ظاهر شد و این نقش با شروع اجرای برنامه‌های توسعه اقتصادی - اجتماعی کشور در سال ۱۳۲۷ ش. به تدریج پررنگ‌تر گردید (حیبی، ۱۳۸۳، ۱۵۳). تمرکز دولت بر توسعه اقتصادی و خدمات دولتی، باعث افزایش قابل توجه کارگران کارخانه‌ها و کارمندان دولت شد. شمار بسیاری از فارغ‌التحصیلان دبیرستان‌ها و دانشکده‌ها به صورت کارمند اداری، تکنسین حرفه‌ای، مدیر، آموزگار، قاضی، پزشک و یا استاد دانشگاه به بخش خدمات دولتی وارد می‌شدند (آبراهامیان، ۱۳۸۹، ۱۸۱). به طوری که بر اساس یک آمار حیرت‌انگیز در سال ۱۳۳۹ ش، دو سوم جمعیت فعال تهران کارمند بخش دولتی بودند (تکمیل همایون، ۱۳۷۹، ۱۸۰). بر اثر پیگیری این سیاست از سوی حکومت، طبقه متوسط جدیدی شکل گرفت و به سرعت رشد کرد. روش زندگی این طبقه متوسط جدید به دلیل روند آموزش، حرفه و ارتزاق به شدت متأثر از دولت بود و تمایل دولت به نوگرایی در امر سکونت می‌توانست این طبقه را - به عنوان یک قشر مخاطب معماری - به سوی تجربه شیوه جدید زیست سوق دهد و البته چنین نیز شد و همین طبقه یکی از قشرهای اصلی پذیرای سکونت در کوی‌های مسکونی جدید شد.

از سوی دیگر دولت با پذیرش نقش سازمان دهنده امور و مشکلات، برای حل معضل کمبود مسکن در تهران و رفع شرایط نامناسب سکونت فقرا، به بخش تولید مسکن وارد شد^۴. دولت به دنبال راه‌حلی بود که به دلیل اینکه بحران مسکن و گرانی گسترده بود، سریع باشد، به علت آنکه مخاطبان آن قشر عمدتاً متوسط و ضعیف بودند، ارزان تمام شود و چون حجم کار گسترده بود، پیچیدگی کمتری داشته و آسان باشد. کوی‌های مسکونی جدید بر مبنای معماری نو چنین ویژگی‌هایی داشتند و دولت آنها را با تسهیلات بلندمدت در اختیار متقاضیان قرار می‌داد.

۲-۱- مدرنیزاسیون^۵ با الگوپذیری و کمک غرب

پاره‌ای از تحولات سیاسی و نظامی مانند انقلاب مشروطه، اشغال متفقین، برکناری رضاخان و سقوط دولت مصدق و همچنین اقتصادی مانند مبادله نفت با کالاو یا فرهنگی مانند سفر شاهان به اروپا کمک نمودند تا حکومت پهلوی و سران آن متقاعد به برتری غرب مدرن شوند. در مقابل، حکومت سعی در کاهش فاصله با غرب مدرن نمود و برای این منظور اقداماتی چون به‌کارگیری مستشاران و مشاوران خارجی در کنار مسئولان تحصیل کرده غرب، ایجاد زیرساخت‌های جدید مانند جاده، خطوط تلگراف و راه‌آهن سراسری، تغییر اقتصاد کشاورزی به اقتصاد صنعتی از طریق اصلاحات ارضی (آغاز دهه ۴۰ ش) و ایجاد صنایع مونتاژ را در دستور کار قرار داد. به این ترتیب اغلب ساختارهای سیاسی و اقتصادی کشور دستخوش تغییرات کلی شد. حکومت پهلوی به اجرای برنامه‌های مدرنیزاسیون در کشورداری بسنده نکرد و به دنبال تسری دادن نوگرایی به بدنه جامعه و تسریع این روند بود. برای این منظور در دوره پهلوی اول با اجبار و تحمیل و در دوره پهلوی دوم با تشویق و تبلیغ به اقداماتی پرداخت که برخی از آنها بدین قرارند:

- تحوّل در تعلیم و تربیت: تأسیس مدارس نوین، استانداردسازی کتب درسی، تأسیس دانشگاه‌ها، اعزام دانشجویان به خارج.
- تغییر در پوشش و لباس (با هدف تناسب با زندگی نوین): تعویض اجباری لباس‌های سنتی با پوشش به سبک اروپایی در کارکنان دولت و در مرحله بعد همه مردم، نفی حجاب، فرمان به استفاده از کلاه پهلوی^۶.



۴- نقش نوخواستاری حکومت در پیدایش کوی‌های مسکونی.

شکل‌گیری ایده: برای اجرای برنامه خانه‌سازی در راه‌حل در برابر دولت قرار داشت:

• خانه‌سازی متفرق در زمین‌های خالی یا مخروبه داخل بافت شهر: این روش نیازی به فراهم نمودن زیرساخت‌های شهری نداشت اما می‌بایست سرمایه لازم برای خریداری زمین‌ها تأمین شود. در ابتدا دولت موافق این روش و معماران به دلیل عدم تأیید شرایط زیستی بافت‌های کهنه مخالف آن بودند. در نهایت این راه‌حل کنار گذاشته شد.

• ساخت کوی‌های جدید در اطراف شهر: در این روش کوی‌ها در زمین‌های موات خارج شهر ساخته می‌شدند اما می‌بایست سرمایه لازم برای زیرساخت‌های شهری، ابنیه عمومی و وسایل تردد به شهر فراهم گردد. معماران به دلیل امکان پیاده‌سازی اصول شهرسازی نوین جهت تأمین استانداردهای زیست این روش را توصیه می‌نمودند. سرانجام این راه‌حل به اجرا گذاشته شد.^۱

نخستین کوی: نخستین برنامه برای خانه‌سازی در سال ۱۳۲۵ ش. در دولت قوام السلطنه تصویب و اجرایی شد که به ساخت کوی چهارصد دستگاه در محدوده میدان ژاله انجامید (تصویر ۵). در ساخت این کوی شهرداری تهران، بانک ملی و بانک رهنی مشارکت داشتند و مسئولیت اصلی بر عهده بانک رهنی بود (ازدری، ۱۳۲۶، ۱۲۶ و ۱۲۷). ساخت کوی در سال ۱۳۲۹ ش. پایان یافت و اسکان مردم و رضایت دولت و معماران از این برنامه باعث دلگرمی برای ساخت کوی‌های بعدی گردید.

متولیان: متولیان ساخت این کوی‌ها، نهادهای دولتی و سپس شرکت‌های خصوصی بودند. این نهادها حلق انتقال‌دهنده خواست مسئولان دولتی برای نوگرایی به پروژه‌های خانه‌سازی و جذب‌کننده و سازمان‌دهنده نیروهای جوان بودند. از جمله نهادهای دولتی حاضر در ساخت این کوی‌ها می‌توان به شهرداری تهران و بانک رهنی (سازنده کوی چهارصد دستگاه)، بانک ساختمانی (چهارصد دستگاه، نازی‌آباد، نارمک، سیزده آبان، کالاد)، سازمان خانه‌سازی (وابسته به وزارت دارایی و سازنده کوی کن) و بانک عمران (کوی صاحبقرانیه) اشاره نمود (جوادی، ۱۳۷۴، ۱۲۷-۱۰۹). در میان شرکت‌های خصوصی نیز می‌توان از

• تغییر در علایق و سلیق: الگوسازی در رادیو و تلویزیون، برگزاری جشن‌ها، مراسم و مسابقات.

این اقدامات به خصوص بر طبقه متوسط جدید مؤثر افتاد و آنان را به سمت سبک جدید زندگی سوق داد. این سبک جدید زندگی با تولیداتی که دولت در عرصه معماری و سکونت به دنبال آن بود، هم‌خوانی داشت و این همسویی نقش معماری نوین در عرصه سکونت را تقویت می‌نمود.^۷

پیامد دیگر روند مدرنیزاسیون آن بود که دولت در عرصه معماری با اقدام به استفاده از معماران خارجی و ایرانی تحصیل‌کرده غرب و تأسیس مدارس معماری جدید برای تربیت معماران به حمایت از تولید معماری نو پرداخت. در همین راستا، ورود دولت نوحه به بخش مسکن نیز با اقتباس اجرای پروژه‌های خانه‌سازی از غرب صورت گرفت. پس از جنگ‌های جهانی در اروپا و تبعات آن در بخش سکونت دولت‌های اروپایی نیز ناچار به مداخله برای حل مشکل مسکن و خانه‌سازی برای اقشار مردم شده بودند.^۸ به این ترتیب علاوه بر رویکرد نوگرایانه دولت - که او را به استفاده از معماری نو متمایل می‌ساخت - مسئولان کشوری به طرق مختلف مانند حضور در اروپا و یا معرفی رویکردها توسط معماران نوگرا با تجارب خانه‌سازی در اروپای پس از جنگ‌های جهانی آشنا شده بودند و الگوی مستقیمی در امر خانه‌سازی در برابر آنها قرار داشت.^۹ این الگو دولت را به ساخت کوی‌های مسکونی مشابه و مطابق با معماری جدید سوق داد.

بنابراین سیاست‌های کشور در مدرنیزاسیون با تأثیرگذاری بر مردم و معماران به شکل مستقیم در پیدایش کوی مسکونی تهران نقش داشتند. این سیاست‌ها از یک سو با تبلیغ و ترویج روش جدید زندگی، مردم را به این کوی‌ها متمایل ساختند و از سوی دیگر با حمایت از معماری نو منجر به تولید این کوی‌ها توسط معماران شدند.

۱-۳- ورود دولت به تولید مسکن

بررسی روند نقش‌آفرینی دولت در تولید مسکن اطلاعاتی از چگونگی رسیدن به رهیافت ساخت کوی‌های مسکونی بدست می‌دهد.



تصویر ۵- ماکت کوی چهارصد دستگاه.

مأخذ: (ازدری، ۱۳۲۶، ۱۲۵).

دانش‌آموختگان غرب، حضور غربیان و گسترش آشنایی با زبان‌های اروپایی آشنا شد و تأثیرپذیری پیرو این آشنایی جامعه را در مسیر نوگرایی قرار داد. برخی از مظاهر این تأثیرپذیری و نوخواهی بدین قرارند:

- کالاهای جدید: لوازم ورزشی، لوازم آرایش، البسه خارجی.
- مشاغل جدید: کافه و رستوران، داروخانه، کتاب‌فروشی، استودیوهای عکاسی و موسیقی.
- غذاهای جدید: شیرینی‌های تازه، پیراشکی، سوسیس و ساندویچ.

این پدیده‌ها نشانه تغییر سلاقی، گسترش فرهنگ تازه و دگرگونی زندگی اجتماعی بودند. بدیهی است که این تغییر به شیوه زیست نیز تسری پیدا خواهد کرد.

۱-۲- رواج سبک جدید زندگی

در پی نوخواهی مردم و تشویق حکومت به نوگرایی -که پیش از این بدان اشاره شد- الگو و نحوه زندگی نیز در حال تحول بود. بر همین اساس بود که تفریحات، سرگرمی‌های جدید و زندگی به سبک مدرن به مردم پیشنهاد می‌شد و رسانه‌ها پرازن تبلیغات متنوع درباره تجهیزات و وسایل مدرن زندگی بودند (تصویر ۷). طبقه متوسط جدید مستعد پذیرش چنین الگوی زندگی تازه‌ای بود. در این دوره، تصویری که از یک خانواده روزآمد در تبلیغات رسانه‌ها ترسیم می‌شد، خانواده‌ای بود که در یک آپارتمان یا خانه مبله زندگی می‌کرد، از تجهیزات مدرن و جدید زندگی استفاده می‌نمود، برای خرید به پاساژها و فروشگاه‌های بزرگ و برای تفریح به کنسرت موسیقی، سینما و پارک می‌رفت، برنامه‌های متنوع تلویزیون را تماشا می‌کرد، اتومبیل شخصی داشت و چندبار در سال به مسافرت می‌رفت. در چنین خانواده‌ای همسر و مادر خانواده یا کار می‌کرد و یا در فعالیت‌های اجتماعی مشارکت داشت. این تصویر از خانواده روزآمد با آنچه که تا پیش از آن در ایران مرسوم بود تفاوت قابل تأملی داشت^{۱۱}. بدیهی است که چنین خانواده‌ای نیازمند خانه‌ای درخور الگوی زندگی روزآمدش بود. بدین ترتیب نوگرایی در شیوه زیست، شیوه معماری نو را موجه و قابل پذیرش می‌نمود.

مسائل مطرح شده نشان می‌دهد که نوگرایی معماری مسکن و نوگرایی شیوه زیست دو پدیده همسو، مکمل و مابه‌ازای هم در دوره مورد مطالعه بوده‌اند^{۱۲}. کوی‌های جدید مسکونی در چنین فضایی شکل گرفته، با تسهیلات بلندمدتشان امکان زندگی روزآمد را برای اقشار متوسط و کم‌درآمدی فراهم نمودند که شاید به تنهایی قادر به بدست آوردن آن نبودند.

۳- نوگرایی معماری

در دوران پهلوی معماری سنتی در برابر دو پدیده قرار گرفت:

- سلیقه جدید در مخاطب: به دنبال آشنایی با تمدن غربی و در پی آن نوگرایی، سلاقی تازه‌ای در میان مقامات حکومتی و مردم رواج یافت.

شرکت شهرآرا نام برد که ساخت کوی شهرآرا را برعهده گرفت. کوی تهران ویلانیز نمونه‌ای دیگر از این دست بود. واحدهای مسکونی در این کوی‌ها عموماً در اقساط بلندمدت به مشتریان واگذار می‌شد. بانک ساختمانی در روند پیدایش کوی‌های مسکونی نوین بیشترین سهم را داشت. این نهاد در سال ۱۳۳۱ ش. برای اسکان مهاجران تازه‌وارد به شهرها و حل مشکل مسکن اقشار کم‌درآمد با سرمایه وزارت کشاورزی و شرکت بیمه ایران تأسیس شد (بانی مسعود، ۱۳۸۸، ۲۵۳). «زمین‌های موات اطراف تهران در اختیار بانک قرار گرفت تا از طریق تقسیم زمین‌ها، تأمین مصالح، ساخت خانه و فروش آنها در اقساط بلندمدت به خانواده‌های کم‌درآمد مشکل مسکن را حل کند. اولین فعالیت بانک ساختمانی احداث شهرک‌های جدید با اصول فنی روز بود که به ساخت شهرک [های] نازی‌آباد و نارمک انجامید» (بسکی، ۱۳۷۶، ۶). بانک ساختمانی بعدها متحول شد و در ادغام با نهادهای دیگر صورت سازمان مسکن و سپس وزارت آبادانی و مسکن به خود گرفت.

با توجه به سیر مطرح شده می‌توان گفت:

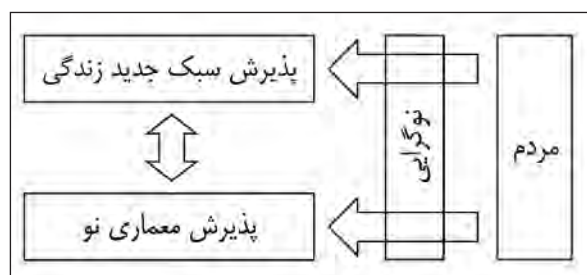
- اراده دولتی نقش مهمی در ساخت کوی‌ها داشته است.
- ساخت کوی‌ها بر مبنای اصول معماری و شهرسازی جدید مدنظر بوده است.
- به دلیل اهمیت تأمین مالی، بیشتر کوی‌ها توسط نهادهای بانکی ساخته شدند.
- نهادهای سازنده مستقل و متنوع بودند که این مسأله بر تنوع تجربیات کوی‌ها اثرگذار بود.

۲- نوگرایی جامعه

از آنجا که جامعه پذیرنده محصول معماری است، هر تحولی در آن که به تغییر سلاقی و دگرگونی شیوه زیست منجر شود می‌تواند بر تولیدات معماری و مقبولیت آنها تأثیرگذار باشد. طی دوره پهلوی نیز عرصه جامعه شاهد چنین تحولی بود. بررسی ابعاد این تحول دلایل پذیرش کوی‌های مسکونی جدید در بین مردم را آشکار می‌سازد (تصویر ۶).

۱-۱- رواج فرهنگ تازه

در این دوره جامعه ایران با تفکر و فرهنگ غربی از راه روزنامه، رادیو، تلویزیون، تئاتر، سینما، ترجمه کتاب‌ها، بازگشت



تصویر ۶- نقش نوگرایی اجتماعی در تحول سکونت.

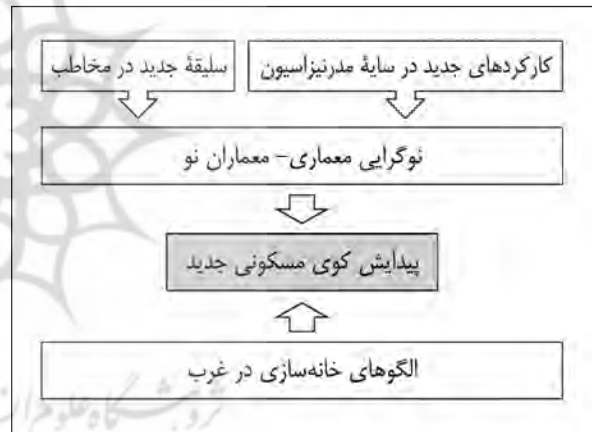


تصویر ۷- نمونه‌هایی از تبلیغ محصولات جدید در دوره پهلوی دوم. مأخذ: (URL 1)

جمله نیکلای مارکف^{۱۴}، آندره گدار^{۱۵} و ماکسیم سیرو^{۱۶}. گروه دوم: دانش‌آموختگان معماری در غرب مانند وارطان هوانسیان، گابریل گورکیان، علی صادق و محسن فروغی. گروه سوم: فارغ‌التحصیلان مدارس معماری ایران از جمله دانشکده هنرهای زیبا نظیر هوشنگ سیحون، حسین امانت و عبدالعزیز فرمانفرمایان (باور، ۱۳۸۸، ۶۰). به این ترتیب در این دوران به تدریج معماری عرصه معماری کشور را در اختیار گرفتند که در ساحت معماری مدرن پرورش یافته بودند. در نتیجه بدیهی است که آنچه به عنوان محصول معماری به جامعه عرضه می‌شود، اسلوبی مدرن خواهد داشت. این روند از معماری بناهای عمومی شروع شد و به عرصه سکونت راه یافت (تصویر ۸). در ادامه این مسئله در عرصه کوی‌های مسکونی پیگیری می‌شود و برای این منظور در سه گام الگوهای خانه‌سازی مشابه در غرب، طراحان کوی‌ها و الگوها و روش‌های معماری آنها کاوش می‌شوند.

۳-۱- الگوهای خانه‌سازی در غرب

ساخت کوی‌های مسکونی با رویکرد به‌کارگیری شهرسازی و معماری نوین در آنها، ره‌آورد معماری و معماران نوگرا برای حل مسئله اسکان جمعیت در تهران بود. شواهد نشان می‌دهد که معماران ایران با هم‌تایان غربی خود نسبت به ناکارآمدی بافت‌های قدیمی، شرایط نامناسب سکونت فقرا و لزوم چاره‌اندیشی برای حل بحران مسکن هم‌عقیده بوده‌اند^{۱۷} و راهکار ایجاد محلات جدید در شهرهای اروپایی را مد نظر داشته‌اند (تصاویر ۹-۱۱). به این ترتیب مراجعه مستقیم و غیرمستقیم به روش‌ها و الگوهای خانه‌سازی غرب - به ویژه پس از جنگ جهانی اول و دوم - در ساخت این محله‌های تازه احداث شده مؤثر افتاد^{۱۸} (فلامکی، ۱۳۸۵، ۵۸۲).



تصویر ۸- تحولات و تأثیرات معماری منجر به شکل‌گیری کوی‌های مسکونی نوین.

• نیازها و کارکردهای جدید در سایه مدرنیسم: عملکردهای جدیدی مانند سینما، فرودگاه، ایستگاه راه‌آهن و مراکز صنعتی وارد حوزه مطالبات از معماری شد. پدیده اول اساساً پاسخ خود را در گونه‌ای دیگر از معماری جستجو می‌کرد و در برابر پدیده دوم هم معماری سنتی پاسخ آماده‌ای نداشت^{۱۹}. در هر دو پدیده تأثیرپذیری از فرهنگ و تمدن غربی نقش اساسی داشت. این دو مسأله منجر به نوگرایی در معماری شد که برخی از ابعاد آن به این قرارند:

• عقب نشینی معماری سنتی: حوزه فعالیت معماران سنتی به تدریج محدودتر شد. بسیاری از فعالیت‌های معماری و تربیت معماران از عهده آنان برداشته شد. آنها از دخالت در طراحی منع شدند و در برخی موارد مجری طرح‌های معماران جدید شدند.

• حضور معماران جدید: معماران فعال عرصه معماری ایران در این دوران را می‌توان به سه گروه تقسیم کرد:

گروه اول: معماران خارجی مشغول به فعالیت در ایران از

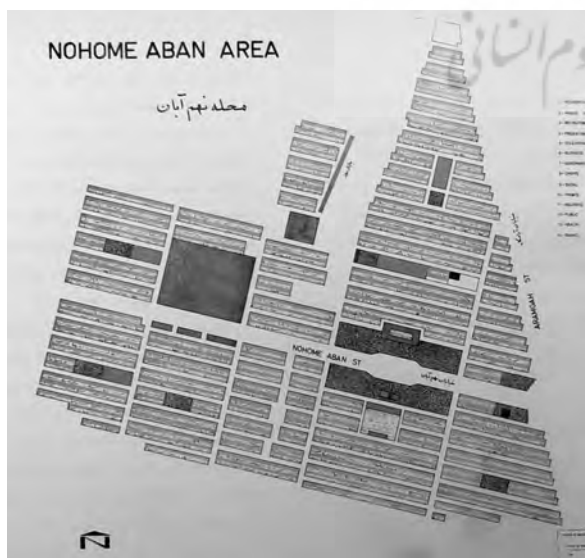
نمودند. به عنوان مثال دفتر فنی بانک ساختمانی - که تهیه طرح‌های معماری آن را بر عهده داشت - از چندین مهندس ایرانی و خارجی تشکیل شده بود. طرح‌های اولیه کوی‌های نارمک و نازی‌آباد به عنوان اولین تجربیات خانه‌سازی بانک ساختمانی زیر نظر دو معمار به نام‌های گورگن و بازبیل^{۱۹} در این دفتر تهیه شد. در کنار این دو، معمارانی مانند مهندس فروغی و صادق نیز حضور داشتند (بسکی، ۱۳۷۴، ۸۶). در مورد دیگر در سال ۱۳۳۶ ش.، بانک ساختمانی دو نفر از مهندسان خود را برای گذراندن دوره شش‌ماهه کارآموزی در کارخانه خانه‌های پیش ساخته به اروپا فرستاد. این افراد پس از بازگشت کارخانه تولید قطعات پیش ساخته را در شمال نارمک مستقر کرده، اقدام به ساخت خانه‌های پیش ساخته نمودند. کوی کالاد و بخش‌هایی از کوی کن به این روش ساخته شدند (جوادی، ۱۳۷۴، ۱۲۲).

۳-۳- الگوها و روش‌های معماری

سبک شهرسازی، الگوهای پلان و روش‌های ساخت این کوی‌ها اطلاعات مفیدی در زمینه ابعاد به‌کارگیری معماری مدرن در آنها بدست می‌دهد.

طرح منطقه‌ای: در این کوی‌ها بناهای عمومی، پارک‌ها و تأسیسات مورد نیاز همگام با واحدهای مسکونی ساخته می‌شدند، راه‌ها الگوی شبکه‌ای داشتند و خانه‌ها به صورت تیپ^{۲۰} در راستای شمال - جنوب یا شمال شرق - جنوب غرب ساخته شده (تصویر ۱۲)، شامل طیف متنوعی از واحدهای مستقل مسکونی و آپارتمان‌ها بودند (کیاکجوری، ۱۳۵۱، ۵۱-۴۹).
واحدهای مسکونی: با اینکه الگوی پلان خانه‌ها در این کوی‌ها متنوع است و خانه‌های یک و دو طبقه و آپارتمان‌های سه تا پنج طبقه را شامل می‌شود، چند ویژگی در آنها قابل مشاهده است:

- محقر و مفضل بودن پلان‌ها و متراژ واحدها نسبت به طبقه



تصویر ۱۲- طرح کوی نهم آبان در جنوب تهران، ۱۳۴۶-۱۳۴۴ ش.
مأخذ: (کیاکجوری، ۱۳۵۱، ۳۲ و ۳۳)

۳-۲- طراحان کوی‌ها

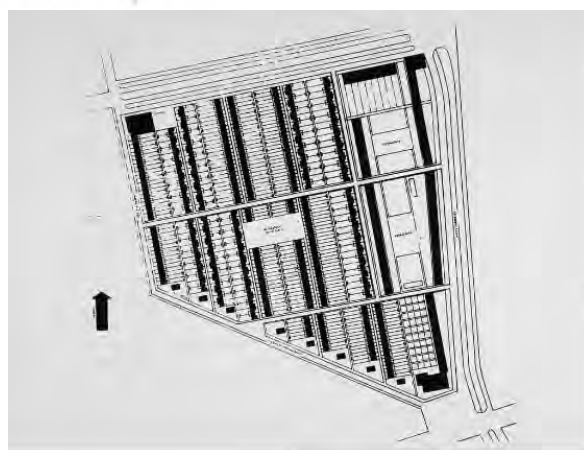
در روند طراحی و ساخت این کوی‌ها، مهندسان خارجی، ایرانی و استادکاران معماری قدیم ایران - که اکنون به خدمت معماری نو در آمده بودند - حضور داشتند. از آنجا که بخش بزرگی از این کوی‌ها توسط بانک‌ها ساخته شدند، این بانک‌ها اقدام به ایجاد دوایری در سازمان خود و به خدمت‌گیری مهندسان معمار



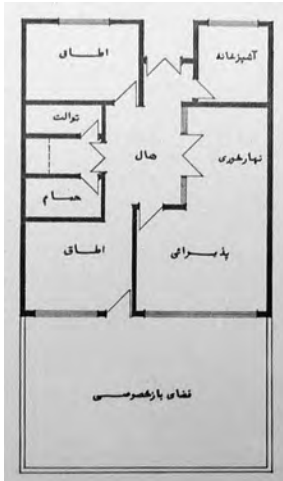
تصویر ۹- آپارتمان‌های طراحی شده توسط میس ونده رو در کوی وایسنهف، اشتوتگارت، ۱۹۲۷ م.
مأخذ: (URL ۲)



تصویر ۱۰- خانه‌های طراحی شده توسط والتر گروپیوس در کوی دامرستوک، کارلسروهه، ۱۹۲۸ م.
مأخذ: (URL 3)



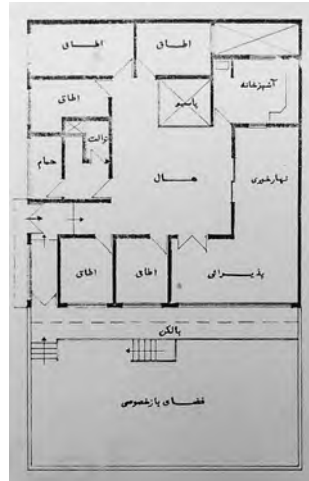
تصویر ۱۱- والتر گروپیوس، طرح کوی دامرستوک، کارلسروهه، ۱۹۲۸ م.
مأخذ: (URL 4)



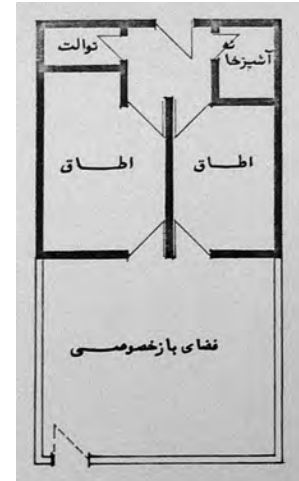
تصویر ۱۶- پلان خانه‌های کوی تهران ویلا، دهه ۴۰ ش. مأخذ: (کیا کجوری، ۱۳۵۱، ۱۷ و ۱۸)



تصویر ۱۵- پلان خانه‌های کوی چهارصد دستگاه، دهه ۲۰ ش. مأخذ: (کیا کجوری، ۱۳۵۱، ۴۰ و ۴۱)



تصویر ۱۴- پلان خانه‌های کوی مهران در شمال غرب تهران، مخاطب: قشر متوسط. مأخذ: (کیا کجوری، ۱۳۵۱، ۲۰ و ۲۱)



تصویر ۱۳- پلان خانه‌های کوی نازی آباد ونهم آبان در جنوب تهران، مخاطب: قشر کم درآمد. مأخذ: (کیا کجوری، ۱۳۵۱، ۳۱ و ۳۲)



تصویر ۱۸- آپارتمان‌های کوی کن، ابتدای دهه ۴۰ ش. مأخذ: (کیا کجوری، ۱۳۵۱، ۲۶-۲۵)



تصویر ۱۷- منطقه نازی آباد، ابتدای دهه ۳۰ ش. مأخذ: (کیا کجوری، ۱۳۵۱، ۳۲-۳۱)

مستقل مسکونی به عنوان الگوی ساختمانی در احداث کوی‌ها استفاده می‌شد (مانند کوی چهارصد دستگاه، نارمک و نازی آباد، تصویر ۱۷) و با وجود تمایل طراحان توجّه به آپارتمان‌ها - به علت بیگانگی جامعه با این سبک زندگی و عدم وجود قوانین لازم برای آپارتمان نشینی - با احتیاط همراه بود^{۱۱}. به تدریج با افزایش آشنایی با آپارتمان نشینی، کوی‌های جدید با بخش‌های آپارتمانی ساخته شدند (مانند شهرآرا و کن؛ تصویر ۱۸) و به برخی از کوی‌های احداث شده واحدهای آپارتمانی اضافه شد (مانند نازی آباد)^{۱۲}.

روش‌های ساخت: در ساخت بناها از روش‌های جدید ساخت مانند پیش‌ساختگی (کوی کالاد و بخش‌هایی از کوی کن) و یا ترکیب دیوار باربر، سقف تیرآهن و طاق ضربی استفاده می‌شد (سایر کوی‌ها) (کیا کجوری، ۱۳۵۱، ۵۱).

مشاهده می‌شود که این کوی‌ها توشه‌ای از مظاهر معماری مدرن را با خود به همراه داشته، نمود تحوّل سکونت در زمان خود بوده‌اند. این کوی‌ها امروزه بخشی از بافت شهر تهران هستند و ساختار و نظام خیابان‌کشی آنها عموماً باقی مانده، بخش عمده واحدهای تک‌خانوار آنها جای خود را به آپارتمان‌های مسکونی داده‌اند. بخش‌های آپارتمانی این کوی‌ها در برخی نقاط مانند شهرآرا همچنان قابل مشاهده است (تصویر ۱).

اجتماعی مخاطب: متراژ خانه‌ها از ۴۰ مترمربع در خانه‌های یک طبقه تا ۲۰۰ مترمربع در واحدهای مسکونی دوطبقه متغیر است. واحدهای مسکونی کوچک عمدتاً در کوی‌های بخش‌های میانی و جنوب تهران و برای قشر کم‌درآمد ساخته شده و پلان محقّری دارند (تصویر ۱۳)، در حالی که واحدهای مسکونی بزرگ‌تر در کوی‌های میانی و شمال تهران هستند و برای کارمندان با درآمد متوسط ساخته شده‌اند (تصویر ۱۴).

• تغییر تدریجی پلان‌ها به سمت الگوهای مدرن: در نخستین کوی احداث شده اثراتی از به‌کارگیری الگوهای سنتی در پلان خانه‌ها قابل مشاهده است و فضاهای سکونت در دو سوی حیاط قرار دارند. این امر در کوی‌های بعدی جای خود را به پلان‌های کاملاً جدید می‌دهد (تصاویر ۱۵ و ۱۶). این تغییر با تحوّل سبک زندگی در این دوران مطابقت دارد.

• افزایش تدریجی آپارتمان‌سازی: در ابتدای امر از واحدهای

نتیجه

روند بیان شده به شهرک‌های میان‌مرتبه و بلندمرتبه ساخته شده در دهه‌های پایانی حکومت پهلوی مانند شهرک اکباتان و غیره نیز قابل تعمیم است.

کوی‌های مورد اشاره یک شبه پیدا نشدند. معماری نوین در این کوی‌ها قدم به قدم و همگام با آمادگی جامعه به تدریج پیاده‌سازی شد. در روند ساخت این کوی‌ها مفاهیمی مانند آپارتمان‌نشینی، شهرک‌نشینی و تیپ‌های همسان ساختمانی به شکل گسترده به کار گرفته شد.

مطالعه انجام شده نشان داد که چگونه برای یک تحوّل سکونتی در تهران خواست و همگرایی حکومت، مردم و معماران لازم بوده است. این نتیجه می‌تواند در موارد دیگر مرتبط با معماری نیز صادق باشد. هر تحوّل معماری در مقیاس کلان نیازمند همسویی سه مؤلفه حکومت، مردم و معماران است و بدون خواست آنها محقق نخواهد شد.

در این مقاله سیر پیدایش کوی‌های مسکونی کوتاه‌مرتبه تهران در دوره پهلوی دوم بررسی شد. این بررسی نشان داد که پیدایش این کوی‌ها منبعث از همسویی نوگرایی در حکومت، جامعه و معماری کشور بوده است.

حکومت نوگرایی پهلوی با پشتیبانی از معماری نوین در عرصه سکونت و ترویج سبک جدید زندگی در جامعه و بخصوص طبقه متوسط جدید، بستری لازم برای پیدایش و پذیرش کوی‌های مسکونی جدید را فراهم ساخت.

جامعه نوجوان در سایه آشنایی با تمدن و فرهنگ دیگر، الگوی جدید زندگی و معماری درخور آن را پذیرفت. کوی‌های مسکونی نوین مورد قبول واقع شد.

معماران نوگرا، معماری‌ای را تولید کردند که خود در دامن آن پرورش یافته بودند، حکومت پشتیبان آن بود و جامعه آن را روزآمد می‌دانست. پس کوی‌های تازه بر مبنای معماری نو ساخته شد.

پی‌نوشت‌ها

5 Modernization.

۶ پس از انقلاب مشروطه بسیاری از کسانی که به اروپا سفر کرده بودند پوشش اروپایی به تن می‌کردند اما با اجرای این قوانین، کارمندان و سپس مردم رفته رفته پوشش اروپایی را پذیرفتند (رنج‌دوست، ۱۳۸۷، ۱۷۹). هدف اصلی از تغییر پوشش این بود که گمان می‌رفت برای زندگی نوین بیشتر مناسب و کارآمد است. شاهد اینکه رضاخان پس از سفر به ترکیه و مشاهده اقدامات آتانورک در آذر ۱۳۱۴ ش. به محمود جم (رئیس‌الوزرا) چنین گفت:

«نزدیک دو سال است که این موضوع سخت فکر مرا به خود مشغول داشته است، خصوصاً از وقتی که به ترکیه رفتم و زن‌های آنها را دیدم که «پیچه» و «حجاب» را دور انداخته و دوش به دوش مردهایشان در کارهای مملکت به آنها کمک می‌کنند، دیگر از هر چه زن جادری است بدم آمده است. اصلاً چادر و چاقچوردشمن ترقی و پیشرفت مردم است. درست حکم یک دمل را پیدا کرده که باید با احتیاط به آن نیشترزد و از نیش برد» (صلاح، ۱۳۸۴، ۱۱۸).

۷ کوی نهم آبان در جنوب ایستگاه راه آهن تهران یکی از نمونه‌های تلاش دولت برای تغییر روش زندگی ساکنان است. این کوی برای زاغه‌نشینان جنوب تهران ساخته شد و با اتمام آن آلودگی‌های بهجت‌آباد تخریب شده، ساکنانش توسط کامیون‌های ارتش به کوی نهم آبان منتقل شدند. روایت یکی از دست‌اندرکاران ساخت این کوی روشن‌کننده است:

«کامیون‌ها هر خانوار را جلوی یکی از خانه‌ها پیاده می‌کردند و می‌گفتند: این خانه مال تو. آلودگی‌نشین‌ها اول خیلی ناراضی بودند. می‌گفتند: اینجا به شهر و کار ما خیلی دور است. هیچ وسیله رفت و آمد نداریم. زن‌های ما در خانه‌های دور و بر رختشویی و کاری کردند. خانه‌های دور و بر هر شب مهمانی داشتند و خوراک زیادی‌شان را به ما می‌دادند.

به آنها فهمانده شد که فرزندان‌شان باید به مدرسه بروند و درس بخوانند و خودشان خانه و زندگی داشته باشند و مهمانی بدهند. همگی آرام شدند. خانه‌ها را با دل و جان پذیرفتند و در حیاط کوچک و سردر خانه‌شان گلکاری کردند... دولت از انجام کارها چنان راضی شد که چند بار گفت: خانه‌ها را همین جور خوب، زود و ارزان بسازید» (جوادی، ۱۳۷۴، ۱۲۶).

۸ ورود دولت‌های اروپایی به خانه‌سازی به دو صورت انجام می‌گرفت: پرداخت وام و حمایت‌های مالی از بخش خصوصی و یا احداث ساختمان‌ها توسط سازمان‌های دولتی. برای اطلاعات بیشتر مراجعه شود به: پاکزاد،

۱ در سال ۱۳۳۱ ش. یک نماینده مجلس آماره ارائه داد که «شهر تهران ۲۹ بیمارستان، ۲۸۰ داروخانه، ۴۶۸ پزشک و ۸۷ دندانپزشک دارد؛ در حالی که همه دیگر استان‌های کشور کمتر از ۷۹ بیمارستان، ۳۸۶ داروخانه، ۴۵۲ پزشک و ۲۸ دندانپزشک دارد» (آبراهامیان، ۱۳۸۹، ۳۳۲). تعداد مؤسسات صنعتی کشور در سال ۱۳۲۴ ش. ۶۳۵ واحد بود که ۳۷۸ مورد آن در تهران متمرکز شده بود (مدنی‌پور، ۱۳۸۱، ۲۳). این مثال‌ها به روشنی نشان دهنده توزیع نامتناسب خدمات در کشور به نفع پایتخت است.

۲ آمار رشد جمعیت تهران در دوره‌های مختلف تاریخی در جدول زیر ارائه شده است که نشان دهنده رشد بالای جمعیت در دوره مورد مطالعه است (حبیبی و هورکاد، ۱۳۸۴، ۶۲).

سال	۱۲۹۵	۱۳۰۵	۱۳۱۵	۱۳۲۵	۱۳۳۵	۱۳۴۵	۱۳۵۵	۱۳۶۵
جمعیت شهر تهران (هزار نفر)	۳۵۰	۵۰۰	۷۵۰	۱۰۰۰	۱۵۶۰	۲۷۱۹	۴۵۳۰	۶۰۴۲
نرخ رشد سالانه	۳/۶	۳/۶	۴/۱	۲/۹	۴/۵	۵/۷	۵/۲	۲/۹

۳ اسامی تعدادی از کوی‌های ساخته شده، تعداد واحدهای مسکونی و زمان ساخت آنها بدین قرارند (به نقل از کیاکجوری، ۱۳۵۱ و بانی‌مسعود، ۱۳۸۸، ۲۵۳ و ۲۵۴؛ در مواردی که آمارها متفاوت بوده است به منبع اول استناد شده است): کوی چهارصد دستگاه (حدود ۳۸۵ باب، ۱۳۲۵ شروع و ۱۳۲۹ اتمام)؛ کوی نارمک (۷۵۰ باب، ۱۳۳۳ شروع)؛ کوی نازی‌آباد (۱۰۰۰ باب خانه؛ ۱۳۳۴ شروع؛ ۷۷۲ باب آبارتمان؛ ۱۳۴۸ شروع و ۱۳۵۱ اتمام)؛ کوی شهرآرا (۱۳۳۶ شروع و ۱۳۴۰ اتمام)؛ کوی کالاد (حدود ۳۰۰ باب، ۱۳۳۷ شروع و ۱۳۳۹ اتمام)؛ کوی کن (۱۰۰۰ باب آبارتمان و ۲۰۰ باب خانه، ۱۳۳۹ شروع و ۱۳۴۳ اتمام)؛ کوی تهران‌ویلا (۴۴۰ باب، دهه ۴۰)؛ کوی نهم آبان (۳۴۵۰ باب، ۱۳۴۴ شروع و ۱۳۴۶ اتمام)؛ کوی فرح (۴۳۳ باب، ۱۳۴۲ شروع و ۱۳۴۴ اتمام).

۴ در دوران پهلوی اول و ابتدای پهلوی دوم تلاش‌های ناتمامی برای خانه‌سازی توسط دولت صورت گرفته بود اما پس از روی کار آمدن دولت قوام‌السلطنه یکی از مأموریت‌هایی که به او سپرده شد «ساختن خانه‌های ارزان برای کارمندان جزء دولت و اشخاص بی‌خانمان» بود و از آن پس ساخت این کوی‌ها جدی شد (ازدری، ۱۳۲۶، ۱۲۶).

که منظور این بود که این خانه‌ها به اشخاص با اقساط طویل‌مدت فروخته شوند البته فروش آپارتمان‌ها اگر از لحاظ قانونی بلا مانع باشد در مرحله عمل و نگهداری و حفاظت ساختمان‌ها بدون اشکال نخواهد بود. بنابراین تصمیم گرفته شد که خانه‌های در دست که مشتمل بر ساختمان و حیاط باشند در نظر گرفته شوند» (ازدري، ۱۳۲۶، ۱۲۹).

۲۲ برای اطلاعات بیشتر مراجعه شود به: کیاکجوری، ۱۳۵۱، صص ۲۲، ۲۷، ۳۰، ۳۷.

فهرست منابع

آبراهامیان، یرواند (۱۳۸۹)، *ایران بین دو انقلاب*: درآمدی بر جامعه‌شناسی سیاسی ایران معاصر، ترجمه احمد گل محمدی و محمد ابراهیم فتاحی ولیلایی، نشر نی، چاپ شانزدهم، تهران.

ازدري، عباس (۱۳۲۶)، *ساختمان خانه‌های ارزان در ایران*، آرشیتکت، سال اول، شماره ۴، صص ۱۳۳-۱۲۵.

بانی مسعود، امیر (۱۳۸۸)، *معماری معاصر ایران: در تکاپوی بین سنت و مدرنیته*، نشر هنر معماری قرن، چاپ اول، تهران.

باور، سیروس (۱۳۸۸)، *نگاهی به پیدایی معماری نو در ایران*، نشر فضا، چاپ اول، تهران.

بسکی، سهیلا (۱۳۷۴)، *آغازگران معماری امروز ایران*، گفتگو با بهروز پزشکی، آبادی، سال پنجم، شماره ۱۸، صص ۹۱-۸۶.

بسکی، سهیلا (۱۳۷۶)، *گاهشمار تحولات شهرسازی جدید در ایران* (۲)، آبادی، سال هفتم، شماره ۲۶، صص ۲۴-۴.

تکمیل همایون، ناصر (۱۳۷۹)، *تاریخ اجتماعی و فرهنگی تهران*، جلد سوم: از ویرانی دارالخلافه ناصری تا پایان دوره پهلوی، دفتر پژوهش‌های فرهنگی، تهران.

جوادی، محمد هادی (۱۳۷۴)، *تجربه‌های دولت در خانه‌های ارزان*، مجموعه مقالات کنگره تاریخ معماری و شهرسازی ایران (ارگ بم)، جلد نخست، سازمان میراث فرهنگی کشور، تهران، صص ۱۲۷-۱۰۹.

حییبی، سید محسن (۱۳۸۳)، *از شار تا شهر*، مؤسسه انتشارات دانشگاه تهران، چاپ پنجم، تهران.

حییبی، سید محسن و برنارد هورکاد (۱۳۸۴)، *اطلس کلانشهر تهران*، شرکت پردازش و برنامه‌ریزی شهری، تهران.

حییبی، سید محسن (۱۳۸۵)، *شرح جریان‌های فکری معماری و شهرسازی در ایران معاصر*، دفتر پژوهش‌های فرهنگی، چاپ اول، تهران.

شیبانی، محمدعلی (۱۳۲۵)، *پیدایش فکر تهیّه ساختمان خانه‌های دسته‌جمعی ارزان بها در ایران*، آرشیتکت، سال اول، شماره ۱، صص ۲۸.

صلاح، مهدی (۱۳۸۴)، *کشف حجاب، زمینه‌ها، پیامدها و واکنش‌ها*، مؤسسه مطالعات و پژوهش‌های سیاسی، تهران.

فلامکی، محمد منصور (۱۳۸۵)، *شکل‌گیری معماری در تجارب ایران و غرب*، نشر فضا، تهران.

کیاکجوری، خدیجه (۱۳۵۱)، *مشخصات کوی‌ها و مساکن در ۹ محله شهر تهران* (گزارش منتشر نشده)، وزارت آبادانی و مسکن، دفتر مطالعات و معیارهای ساختمانی، تهران.

مدنی پور، علی (۱۳۸۱)، *تهران*، ظهور یک کلانشهر، ترجمه حمید زراوند، شرکت پردازش و برنامه‌ریزی شهری، چاپ اول، تهران.

جهانشاه (۱۳۸۹)، *سیر اندیشه‌ها در شهرسازی*، جلد اول، چاپ اول، آرمانشهر، تهران، صص ۲۹۰ و ۲۹۱.

۹ یک شاهد در تأیید این امر مقاله‌ای است در مجله آرشیتکت به قلم یکی از فعالان این عرصه که در بخش‌هایی از آن آمده است: «برای پیروی از نظرات و فکر نوع پیور «لوشور» وزیر کار فرانسه که با او در ژنو آشنایی پیدا نمودم از سال ۱۳۱۵ پس از مراجعت از فرنگ نگارنده نیز برنامه ساختمان‌های دسته‌جمعی ارزان و ایجاد محلات نوین در تهران و شهرستان‌ها را تنظیم نمودم. مرحوم علی‌اکبر داور که با این فکر در پاریس آشنا گردید وعده همه‌گونه مساعدت را داد. این وزیر با تدبیر که شور کارهای بزرگ در سر داشت کمر همت به کار بسته و شرکت ساختمان‌های دولتی را بدین منظور با سرمایه متناهی تشکیل نمود.» و سپس با بیان به نتیجه نرسیدن این ایده در دوران پهلوی اول می‌افزاید: «ساختمان خانه‌های مسکونی یک قسمت مهم از برنامه دولت‌هایی که در این جنگ [جنگ دوم جهانی] فاتح شده‌اند تشکیل می‌دهد. ما در ایران نیز باید به آنها تأسی نمود و بر عمران و آبادی کشور خود بیاوریم» (شیبانی، ۱۳۲۵، ۲۸).
۱۰ برای اطلاعات بیشتر مراجعه شود به:

ازدري، عباس (۱۳۲۵)، *مسأله تهیّه مسکن در تهران و شهرستان‌ها*، آرشیتکت، سال اول، شماره ۱، صص ۱۵ و ۱۶.

ازدري، عباس (۱۳۲۵)، *مسأله تهیّه مسکن در تهران و شهرستان‌ها*، آرشیتکت، سال اول، شماره ۲، صص ۵۱ و ۵۲.

۱۱ تفاوت الگوی جدید زندگی با الگوی سنتی زندگی و تناسب آن با محلات جدید تهران در این دوره چنین توصیف شده است:

«بسیاری از محله‌های جدید گروه‌هایی از جمعیت طبقه متوسط درآمد را جذب کرده‌اند. روش زندگی مدرن و غرب‌گرا در بسیاری از این گروه‌ها، کم و بیش با بافت فیزیکی محله‌ای که در آن زندگی می‌کنند مطابقت دارد. اعتراض و شکایت طبقه متوسط سنتی به روش جدید زندگی بیشتر در بخش‌های جدید نمود داشته [است]...» (مدنی پور، ۱۳۸۱، ۳۹۷).

۱۲ دکتر محسن حییبی در این باره می‌گوید: تصویب قانون تملک آپارتمان‌ها در سال ۱۳۴۴ ش. یک نشانه از تحوّل قطعی در شیوه‌های زیست در این دوران است (حییبی، ۱۳۸۵، ۴۱).

۱۳ برای اطلاعات بیشتر مراجعه کنید به: حجّت، عیسی (۱۳۸۹)، *تأملی در نقش مخاطب در کیفیت معماری امروز ایران*، هنرهای زیبا- معماری و شهرسازی، شماره ۴۲، صص ۳۵-۲۵.

14 Nikolai Markov.

15 Andre' Godard.

16 Maxime Siroux.

۱۷ برای اطلاعات بیشتر مراجعه کنید به: هوانسیان، وارطان (۱۳۲۶)، *مسائل معماری در ایران*، آرشیتکت، سال اول، شماره ۴، صص ۱۳۹ و ۱۴۰.

۱۸ در مقاله‌ای با عنوان «ساختمان خانه‌های ارزان در ایران» در مجله آرشیتکت، نویسنده روند پیدایش این ایده در ایران را چنین توصیف می‌کند: «بعد از جنگ بین‌المللی اول برای ترمیم خرابی‌های شهرهای اروپا و مبارزه با کمی‌مسکن، دولت‌ها به فکر ایجاد محله‌های جدید و ساختمان‌های دسته‌جمعی افتادند. ایرانیانی که کشورهای مترقی دنیا را دیده‌اند و مخصوصاً آنهایی که در رشته معماری و شهرسازی کسب معلومات نموده‌اند، پس از مراجعت به ایران و مشاهده وضع اسف‌آور ساختمان‌ها و کمی‌مسکن به این فکر افتادند که ساختن خانه‌های ارزان و دسته‌جمعی را در ایران عملی نمایند» (ازدري، ۱۳۲۶، ۱۲۵).

19 Bazille.

20 Type.

۲۱ برای مثال در گزارش مجله آرشیتکت از روند طراحی کوی چهارصد دستگاه آمده است:

«در کشورهای خارجی ساختمان‌های ارزان اغلب به شکل آپارتمان در چند طبقه ساخته شده‌اند و واضح است که مخارج انجام این چنین ساختمان‌ها به نسبت ساختمان‌های متفرّق به شکل خانه درست کمتر است... ولی اشکالی که به نظر می‌رسید آن است که این قبیل ساختمان‌ها با توجه به وضع آب و هوای تهران و عادت و رسوم محلی زیاد مناسب نباشد به خصوص

عکس-های--97498/content/97498.html (visited on 08,14,2012 6:30 PM).

URL 2: http://commons.wikimedia.org/wiki/File:Weissenhof_Mies_2.jpg (visited on 05.01,2014 10:50 PM).

URL 3: http://www.urbipedia.org/images/9/92/Gropius.Colonia_Dammerstock.2.jpg (visited on 06.01,2014 8:00 AM).

URL 4: http://ids.lib.harvard.edu/ids/view/18741467?width=560&height=560 (visited on 06.01,2014 7:30 AM).