

## تأثیر تغییر مذهب بر تغییر فضاهای مذهبی آرامنه مطالعه موردی وانک سنت استپانوس

احد نژاد ابراهیمی\*<sup>۱</sup>، دکتر محمدرضا پورجعفر<sup>۲</sup>

<sup>۱</sup> دانشجوی دکتری معماری، دانشکده مقرر معماری، دانشگاه تربیت مدرس، تهران، ایران.

<sup>۲</sup> دانشیار دانشکده هنر و معماری، دانشگاه تربیت مدرس، تهران، ایران.

(تاریخ دریافت مقاله: ۸۸/۴/۲۱، تاریخ پذیرش نهایی: ۸۸/۹/۲۱)

### چکیده:

آرامنه تا پیش از گرویدن به مسیحیت دارای مذهبی شبیه مذهب ایرانیان پیش از اسلام (زرتشت) بوده اند ولی بعد از ظهور مسیحیت به این دین گرویدند، تغییر مذهب بوجود آمده موجب ایجاد تغییراتی در نحوه اجرای آیین های مذهبی گردید و به همین خاطر آرامنه شروع به تغییر بناهای مذهبی خود از جمله چهار طاقی ها به نمازخانه، ویژه مراسم آیین مسیحیت نمودند. از جمله این تغییرات در وانک مقدس استپانوس در جلفای آذربایجان اتفاق می افتد. در این کلیسا بنای قدیمی وجود دارد که در بین عوام به نام کلیسای قدیمی شهرت یافته است، ولی فرم، شکل، پلان و محل قرارگیری آن نشان از چهار طاقی دوران ساسانی دارد؛ ولی اجرای گنبد بر روی زمینه مربع با استفاده از گوشه سازی پنداتیو (Pendantive) انتساب آن به دوره ساسانس را با تردید روبرو می سازد. مطابق نظر پژوهشگران تاریخ معماری این نوع گوشه سازی در دوره ساسانی در ایران مرسوم نبود ولی مطالعات صورت گرفته بر روی بناهای مشابه منطقه ارمنستان و بیزانس (هم دوره با ساسانیان) نشان دهنده وجود این سیستم در دوره ساسانیان و رومی بوده و در کلیسای ایاصوفیه در قسطنطنیه استفاده شده که منشا ایرانی داشته است. این مقاله با مطالعه و تحلیل نظرات موجود و الگوهای مشابه و هم دوره سعی در اثبات ساسانی بودن و چهار طاقی بودن کلیسای قدیمی وانک مقدس استپانوس دارد، که بعد از قبول مسیحیت از طرف آرامنه به نمازخانه مبدل گشته است.

### واژه های کلیدی:

آتشکده، کلیسا، سنت استپانوس، آرامنه، چهار طاقی، جلفا.

## مقدمه

باشد. تغییر دین تأثیر مستقیم در تغییر فضای آیینی و دینی دارد. قوم ارامنه یکی از اقوام کهن در شمال غربی ایران بودند که در طول دوره حیات خود آیین‌های مختلف مذهبی و بسته به هر کدام از این آیین‌ها فضای معماری خاص خود را دارند و با تغییر بوجود آمده در آیین اعتقادی خود، فضاهای مذهبی نیز دچار تغییرات می‌گردید. این مقاله تلاش دارد تا ضمن بررسی تاریخ و ریشه این قوم نسبت به تغییری که مذاهب مختلف در معماری خود داشته است را مطالعه کند و بطور موردی روی کلیسای سنت استپانوس این تغییرات را با استفاده از اسناد و مدارک، شواهد تاریخی و مطالعات میدانی مورد تحلیل و نتیجه‌گیری قرار دهد.

فضاهای مذهبی هر قومی با توجه به نوع نگرش آنها نسبت به جهان هستی با همدیگر متفاوت می‌باشد. در کنار نوع تفکر و نگاه به مصادیق عینی و فیزیکی عالم ماده که برگرفته از مفاهیم عالم معنی می‌باشد، انجام اعمال ظاهری برای رسیدن به هدف که همان معنی می‌باشد، تأثیر مستقیم بر شکل‌گیری فضای معماری دارد. برای مسلمانی که هر روز باید ۵ بار بطور مداوم در مسجد حضور پیدا کند، نوع معماری مذهبی آن متفاوت با شخص غیر مسلمان است که نیازی به حضور مداوم در معبد یا محل عبادت خود ندارد. پس اعمال ظاهری هر مذهب و آیین، فضای متناسب با آن را می‌طلبد. با استناد به رشد و تکامل ادیان الهی و غیر الهی، هیچ تمدنی نمی‌تواند ادعا کند که از ابتدای آفرینش تنها یک آیین را وقادار مانده است که تقریباً چنین ادعایی خیالی بیش نمی‌تواند

## ارامنه

ابتدای امر گروندگان به ساسانیان دارای قدرت بیشتری بودند ولی با ظهور و گسترش مسیحیت در غرب گرایش به شرق و ساسانیان کم‌رنگ‌تر شد و در نهایت در اواخر قرن چهارم ارمنستان بین روم و ساسانیان تقسیم شد: "... در سنه ۳۸۷ میلادی ارمنستان بین غرب و شرق بیزانس و ایران تقسیم شد..." (آقاسی بادمگریان، ۱۳۵۲، ۲۴).

بعد از ساسانیان و حمله اعراب به ایران، ارمنستان دچار آشوب‌های سیاسی-اجتماعی گردید و تا مدتی به صورت قومی و قبیله‌ای اداره می‌شد. تا اینکه خلیفه مسلمین شخصی به نام "آشوت باگردونی" یا "آشوت بزرگ" که مورد حمایت و تأیید خلیفه بود به عنوان والی ارمنستان انتخاب کرد و ارمنستان دوباره به ثبات سیاسی و اقتصادی رسید. "... بدینسان پس از مدتی متجاوز از چهار قرن سلطه بیگانگان، ارمنستان در قرن نهم استقلال سیاسی خود را بدست آورد..." (آقاسی و بادمگریان، ۱۳۵۲، ۴۱). پایتخت این دوره، شهر آتی یا لقب شهر ۱۰۰۱ کلیسا بود. با حمله ترکان سلجوقی و ضمیمه مجدد آن منطقه به ایران، به عنوان امپراتوری اسلامی سلجوقی، دوباره استقلال سیاسی این منطقه از بین رفت.

بعد از این دوره در دوره صفوی، ارمنستان به دو بخش، بین صفویان و عثمانیان تقسیم می‌شود و شاه عباس به دلایل ملاحظات سیاسی بخش اعظمی از ارامنه ساکن در توأحی مرزی با عثمانی را به نقاط مرکزی ایران و شهرهایی همچون اصفهان،

ارمنیان اقوامی هستند که در حال حاضر ریشه و اساس شکل‌گیری آنها بطور کامل و دقیق مشخص نگردیده است. اولین اشارات به این قوم در کتیبه‌های آشوری بوده است. ارمنستان در زمان حکومت امپراتوری هخامنشیان جزئی از خاک ایران محسوب می‌شد و داریوش در کتیبه بیستون به این منطقه به عنوان یکی از ساتراپ‌های ایران تأکید می‌کند.

در زمان حمله اسکندر به ایران، ارمنیان کمک زیادی به داریوش سوم برای مقابله با لشکر مقدونی انجام دادند. ولی پس از شکست داریوش حاکم آنجا ادعای استقلال می‌کند و این استقلال تا زمان تأسیس سلسله اشکانیان در ارمنستان توسط تیرداد تداوم داشته است "... تیرداد بنیان‌گذار سلسله اشکانیان در ارمنستان است. پادشاهان اشکانی نزدیک به چهارصد سال بر ارمنستان سلطنت کردند..." (هویان، ۱۳۸۳، ۱۹۰).

تیرداد و جانشینانش از احترام ویژه‌ای در میان ارمنیان برخوردار بودند، به گونه‌ای که وی را یکی از اسطوره‌های تاریخ خود می‌شناسند. ولی ظهور قدرت ساسانیان در شرق و رومیان در غرب باعث بوجود آمدن دو فرقه در میان گروه‌های ارامنه در قرن چهارم میلادی شد. به گونه‌ای که برخی خواستار گرایش به رومیان و برخی دیگر گرایش به ایرانیان داشتند: "... طی قرن چهارم [میلادی] بین ارمنیان دو فراکسیون عمده سیاسی بوجود آمد. یکی متمایل به شرق بود و دیگری به غرب گرایش داشت..." (آقاسی و بادمگریان، ۱۳۵۲، ۲۳).

پارت‌ها، استوار بر نیایش به ناهید و یا آناهیتا و احترام به خورشید و ماه بود. روابطی که ایران باستان از عصر اورارتو در دوره‌های مادها و هخامنشیان با ارمنستان داشت، دارای زمینه‌هایی مرتبط با آیین و دوره مزدایی تاریخ ایران بود... (ستوده نژاد، ۱۳۸۲، ۶۹). ارامنه جزو شاخه‌ای از مسیحیت بنام گریگوری هستند که توسط شخصی بنام سورپ گریگور لوساوربیچ برای گرایش به آیین مسیح ارشاد شدند وی از نظر نسبی ریشه ایرانی و از خاندان اشکانیان بود... گریگوار ایرانی الاصل و از خاندان پارتی سورن بود که در رأس کلیسای ارمنستان قرار گرفت... (فرزاد، ۱۳۸۴، ۳۲). با وجود علاقمندی ارامنه به گرایش مسیحیت، این اتفاق با مخالفت‌هایی صورت گرفت. به گونه‌ای که در برخی مواقع موجب درگیری‌های سختی بین ارامنه تازه مسیحی شده و ساسانیان متعصب زرتشتی شد: "...از ارمنیان خواستند که دین مسیح را ترک کنند و پیرو آئین زرتشت شوند..." (هویان، ۱۳۸۲، ۱۹۱)، البته دلایل مخالفت سپاهیان ساسانیان هرچند در ظاهر به عنوان دفاع از مذهب صورت می‌گرفت، ولی در واقع این سیاست برای حفظ موجودیت حکومت مرکزی ساسانیان بود. به دلیل اینکه درگیری با رومیان بر سر تسلط بر منطقه ارمنستان سالیان متمادی تداوم داشت و یا مسیحی شدن این منطقه در عمل از نظر اعتقادی و جهان بینی ارمنستان گرایش بیشتر یا روم تازه مسیحی شده پیدا می‌کرد و حمایت معنوی و مذهبی رومیان را در پی داشت و این موضوع از نفوذ و سلطه ساسانیان بر ارمنستان می‌کاست. درگیری مذهبی بین ارامنه مسیحی شده و زرتشتیان تا زمان یزدگرد دوم ادامه پیدا کرد تا اینکه یزدگرد طی نامه‌ای اعلام کرد که ما تنها زرتشتیان ارامنه را مورد قبول داریم و هیچ مسیحی را در آن منطقه به رسمیت نمی‌شناسیم... پس از اعلام مسیحیت به عنوان مذهب رسمی ارمنستان در دوران یزدگرد دوم - پادشاه ساسانی - فرمان صادر شد که طی آن اعلام شده بود ما فقط زرتشتیان را در ارمنستان به رسمیت می‌شناسیم... (رائین، ۱۳۵۶، ۱۲).

مراغه، تبریز و سلطانیه کوچ می‌دهد. بعد از این تاریخ بخش دیگری از مهاجرت ارامنه مربوط به دوره جنگ‌های ایران و روس و جنگ جهانی اول می‌باشد، که موجبات متروکه شدن بخش ارمنی نشین ایران در حواشی جنوبی ارس می‌گردد.

## دین ارامنه

تا پیش از ظهور مسیح (ع) ارامنه دینی مشابه دین ایرانیان داشتند. و در سال ۳۰۱ میلادی مسیحیت را به عنوان دین رسمی خود پذیرفتند و اکثر محققان اعتقاد بر این دارند که اولین قومی بودند که بطور رسمی مسیحیت را دین رسمی حوزه سیاسی خود اعلام کردند: "... مردم ارمنستان مانند ایرانیان مهر، ماه، ناهید و بهرام و سایر فرشتگان مزدیسنا را می‌پرستیدند، آب را عنصری مقدس می‌دانستند و از آلوده کردن آب پرهیز می‌کردند و زردشتیانی پارسا و متعصب بودند. شاهزادگان اشکانی نیز که بر آنها فرمانروایی می‌کردند در این اعتقادات، با آنها همراه و همگام بودند..." (ماروتخانیان، ۱۳۸۴، ۳۷). آقای ستوده نژاد نیز بر این نکته و نزدیکی آیین مذهبی ایرانیان و ارامنه تأکید می‌کند: "... آئین

جدول ۲- تطبیق دین و مذهب ارامنه در طول تاریخ.

تاریخ و مذهب	شرق ارمنستان (ایران)	ارمنستان (یونان، روم)	غرب ارمنستان
پیش از ارامنه	مهر و ناهید	مهر و ناهید	خدایگان اساطیری
هخامنشیان	زرتشتی	زرتشتی	وب النوع ما
سلوکیان و اشکانیان	زرتشتی	زرتشتی	وب النوع ما - مسیحی
ساسانیان	زرتشتی	زرتشتی	مسیحی
اواخر ساسانیان	زرتشتی	زرتشتی - مسیحی	مسیحی
دوره اسلامی	اسلام	مسیحی	مسیحی

(ماخذ: نگارندگان)

جدول ۱- کرنولوژی تطبیقی شکل‌گیری حکومت در ارمنستان و همسایگان شرقی و غربی.

حکومت	ایران	ارامنه	غرب ارمنستان (شرق اروپا)
سدهام نو از ۷۰۰ قبل از میلاد مسیح	حکومت‌های مجلی (ته سیلک، عیلامی، شهر سوخته، حریر رود و...)	ذکر کشوری بنام ارامنه در کتیبه‌های آشوری	تمدن‌های منطقه کرت و دریای اژه و یونان
۷۰۰ تا ۳۰۰ قبل از میلاد مسیح	حکومت‌های مادها و هخامنشیان	بخشی از ایران بر اساس کتیبه بیستون در زمان داریوش	عصر پریکلس و ظهور یونان و اسکندر مقدونی
۳۰۰ قبل از میلاد تا ۳۰۰ بعد از میلاد مسیح	سلوکیان و شکل‌گیری قوم پارت در قالب حکومت اشکانیان	بخشی از ایران (تفرقه بین ارامنه و تقسیم ارمنستان بین ایران و روم)	گسترش مرزهای امپراتوری رومانی
۳۰۰ تا ۶۰۰ میلادی	امپراتوری ساسانیان	بخشی از ایران	رومان
۶۰۰ تا ۱۰۰۰ میلادی	ظهور اسلام (خلافتی راشدین بنی امیه و عباسی، آل زیار و بویه و غزنویان و ساسانیان)	دارای حکومت مستقل زیر نظر خلیفه مسلمین (دوره باکترنوی)	تقسیم امپراتوری روم به دو قدرت روم شرقی و روم غربی
۱۰۰۰ تا ۱۳۰۰ میلادی	حکومت‌های سلجوقی، ایلخانیان و تیموری و ترکمانان قویونلو	دارای حکومت مستقل	زرتشتی و شکل‌گیری امپراتوری عثمانی در بخش اعظمی از اروپا
۱۳۰۰ تا ۱۸۰۰	شکل‌گیری حکومت‌هایی صفویان و قزاق‌بری مذهبی تا عثمانیان	تقسیم بندی ارمنستان بین ایران و عثمانیان	امپراتوری عثمانی

(ماخذ: نگارندگان)

جدول ۳- معماری مذهبی آرامنه در تطبیق حکومت سیاسی.

تصاویر و نقشه ها	مشخصات بنای موردی	معماری مذهبی	حکومت	دین	آرامنه
	قره کلیسا در ماکو که بر روی معبدی مهری بنا گردیده است	معابد مهری و گور معبدها	ذکر کشوری بنام آرامه در کتیبه های آشوری	خدایان اساطیری، آیین مهر وناهید	مقدم تر از ۷۰۰ قبل از میلاد مسیح
	تپه نوشیجان مادی متعلق به تمدن ایران	آتشدائها و چهار تاقی ها و معابد صخره ای	بخشی از ایران بر اساس کتیبه بیستون در زمان داریوش	زرتشتی	۷۰۰ تا ۳۰۰ قبل از میلاد مسیح
	قلعه ضحاک در هشتتروند - معماری اشکانی - ساسانی در تمدن ایران	معابد چهار گوش، ستون دار، معابد چهار ستونی	بخشی از ایران ( تفرقه بین آرامنه و تقسیم ارمنستان بین ایران و روم )	زرتشتی	۳۰۰ قبل از میلاد تا ۲۰۰ بعد از میلاد مسیح
	کلیسای قدیمی ( آتشکده ) سنت استپانوس در جلقا معماری ایرانی -ارمنی	آتشکده - آتشگاه - چهارطاقی - نمازخانه	بخشی از ایران	زرتشتی - مسیحی	۲۰۰ تا ۶۰۰ میلادی
	کلیسای جامع آنی شروع ۹۷۸، اتمام ۱۰۱۰ میلادی	کلیسا و نمازخانه های مسیحی گریگوری	دارای حکومت مستقل	مسیحی (گریگوری)	۶۰۰ تا ۱۶۰۰ میلادی
	کلیسای وانسک استپانوس شامل دیره سالن، نمازخانه، اصطبل	کلیسا و وانسکها، نمازخانه های مسیحی گریگوری	تقسیم بندی ارمنستان بین ایران و عثمانیان	مسیحی (گریگوری)	۱۶۰۰ تا ۱۸۰۰

(ماخذ: نگارندگان)

کلیسا (قره کلیسا) آثار باقیمانده از دوران قبل از مسیحیت مشهود است و امکان اینکه آن مکان قبلاً یکی از معابد مهری و یا آتشکده بوده زیاد است و مستلزم تحقیقات و کاوش های علمی و باستان شناسی است تا موضوع روشن گردد ... (آراکلیان، ۱۳۷۴، ۴۲۳). شوازی معماری کلیساهای آرامنه را متأثر از موقعیت جغرافیایی خود که مابین ایران و یونان قرار گرفته است می داند و حمایت هایی که خلفای بغداد از حکومت مورد اعتماد خود انجام می دادند: "... ارمنستان که موقعیت جغرافیایی آن بین ایران و امپراتوری یونان، به منزله یک میدان نبرد دایمی بود، در زمان های بعد، از آرامش لازم برای خلق یک هنر برخوردار گردید؛ به لطف حمایتی که خلفای بغداد از "پاگراتیدها" معمول داشتند، معماری ارمنستان از قرن یازدهم حیات خود را آغاز کرد و از اواسط قرن دوازدهم رو به ضعف گذاشت. در طی این فاصله کوتاه، امپراتوری از بناهایی با ابعاد کوچک ولی با ظرافتی بی نظیر، برخوردار گردید. در زمانی که این معماری شکوفا می گردید، معماری بیزانتین به حدکمال رسیده بود و ارمنستان خصوصیات عمومی طرح های آن را به عاریت گرفت..." (شوازی، ۱۳۸۱، ۱۱۹).

## معماری آرامنه

آرامنه در زمانی که آیین مهر و زرتشتی داشتند، معماری مذهبی مشابه معماری های این آیین ها داشتند. در بررسی معماری آرامنه نه تنها به این موضوع اشاره ای نشده است، بلکه به گونه ای بررسی می گردد که علی الظاهر آرامنه تا پیش از مسیحیت دارای معماری و ساخت و سازی نبوده اند و معماری آنها بعد از گرویدن به مسیحیت شکل می گیرد و تنها معماری کلیساهای آنها مورد بررسی و پژوهش قرار می گیرد "... آن تعداد از کلیساهای که شناسایی شده اند را می توان بطور خلاصه به سه دوره اصلی تقسیم نمود. الف: کلیساهایی که از اول نشر مسیحیت الی قرن ۱۴-۱۳ و نیمه دوم قرن ۱۵ بوجود آمده اند. ب: کلیساهایی که در دوره صفویه الی دوره قاجاریه ساخته شده اند. ج: کلیساهایی که در قرن ۱۹ و ۲۰ بنا شده اند ..." (آراکلیان، ۱۳۷۴، ۴۰۹). کلیساهای آرامنه در تداوم آیین مهر و ناهید و آیین میترائیسم شکل گرفته اند و تعدادی از این کلیساهای بر روی همین معابد ساخته شده اند: "... در اطراف

جدول ۴- روند شکل گیری معماری مذهبی ارامنه در تقابل و تاثیر از همسایگان.

معماری مذهبی	ایران	ارامنه	عربستان (شمال شرقی اروپا)
مقدم بر از ۷۰۰ قبل از میلاد مسیح	زیگورات چغا زنبیل، سبک، معابد بهری	معابد مهری (جهت گیری مستقیم به سوی خاور)، قره کلیسا و اچیمایازدین	تالار بارگاه فیروز و گنج خانه اترکوس در فرهنگ میسی
۱۲۷۰-۳۰۰ قبل از میلاد مسیح	تپه نوشیجان مادی، آتشدان های دوره هخامنشیان	بناهای متأثر از معماری مذهبی ایران و یونان	معابد پارتون، گنج خانه سیفوسها
۳۰۰ قبل از میلاد تا ۲۰۰ بعد از میلاد مسیح	آتشکده ها و نمازخانه های دوره اشکانیان	آتشکده و نمازخانه	کاتاکومبها، کوبلیکومبها در نیاپسگاهای زیر زمینی مسیحیت
۲۵۰ تا ۶۰۰ میلادی	چهار طاقی، آتشکاه و آتشکده	آتشکده و در اواخر تبدیل آنها به نمازخانه های مسیحی	تبدیل باسیلیکاها به کلیسا و ساخت کلیساهای ایا صوفیه و سنت ورتاله
۶۰۰ میلادی به بعد	مساجد و امامزاده ها	نمازخانه ها و کلیساهای مسیحی	نمازخانه و کلیسا

(ماخذ: نگارندگان)

ناخاوغا یعنی نخستین شهید داده اند (میلروم، ۱۳۵۹، ۵۲).  
"... کلیسای استپانوس مقدس در دره ای استوار واقع شده و به مجموعه بناهای موجود در این درّه "وانک استپانوس مقدس" یا "وانک ماقارت" می گویند. این وانک همانند سایر وانک های ارمنیان، محل اجتماع طلاب، خطاطان، خوشنویسان، نقاشان، تذهیب کاران،

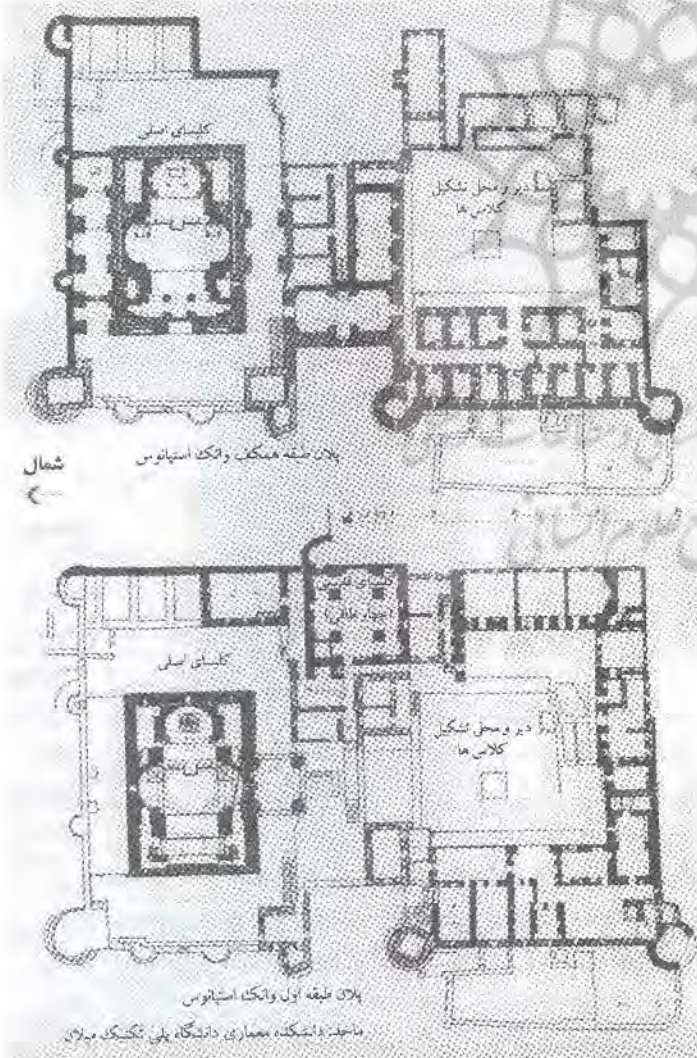
## تأثیرات تغییر مذهب ارامنه بر معماری

بعد از گرایش ارامنه به مسیحیت و نیاز به فضاهایی برای نیایش موجب گردید که فضاهای مذهبی آیین قبلی خود را با تغییراتی، مطابق نیاز کاربری جدید کنند، این تغییر کاربری در معماری بناهای مذهبی در برخی مواقع با اختلافات شدیدی بین پیروان آیین زرتشتی و مسیحی همراه بود: "... در شهر هرمز و اردشیر واقع در خوزستان یک نفر روحانی عیسوی "حشو" نام جرأت کرد که با رضایت رسمی یا ضمنی اسقف موسوم به "عبدا" آتشکده را که در نزدیکی عیسویان بود، ویران کند..." (کریستین سن، ۱۳۶۷، ۲۹۶). از جمله تبدیل آتشکده به کلیسا در این دوره می توان به تبلیغات نرسس مسیحی برای تغییر مذهب موبدان زرتشتی و به تبع آن تبدیل آتشکده ها به نمازخانه ها اشاره نمود: "... پس از رفتن وی، مؤید نمازخانه را به آتشکده مبدل ساخت، نرسس که از این قضیه بی اطلاع بود، روزی وارد نمازخانه گردید و چون صورت واقعه بدید، آتش را خاموش نمود و اطاق را تیره کرده آن را دوباره نمازخانه نمود و در آن عبادت کرد..." (میلر، ۱۳۵۹، ۲۸۲).

مابین سال های ۴۵۰ تا ۴۸۶ میلادی جنگ مذهبی بین مسیحیت و زرتشتی در گرفت... ولی در سال ۴۸۱ میلادی مسیحیان ارمنستان انقلاب تموده سر از اطاعت ایرانیان پیچیدند. در مصالحه ای که بعد با ایران بسته شد قید گردید که تمام آتشکده های ارمنستان خراب گردد و ارامنه کاملاً در اختیار مسیحیت آزاد باشند... (میلر، ۱۳۵۹، ۲۹۷). با توجه به محتوای متون و شواهد تاریخی با توجه به زرتشتی بودن ارامنه پیش از گرایش به مسیحیت نیاز به عبادتگاه و آتشکده برای انجام امور مذهبی لازم و ضروری به نظر می رسد.

## وانک سنت استپانوس

در ۱۹ کیلومتری غرب جلفا، در منطقه ای بنام قزل وانک در حاشیه جنوبی رودخانه ارس مجموعه بناهایی قرار دارد که شامل دیر، حصار، نمازخانه و برج ناقوس می باشد. استپانوس مطابق ذکر میلروم در "تاریخ کلیسای قدیم در امپراطوری روم و ایران" اولین شخص مسیحی بود که در راه خداوند و مسیح شهید شد و به او لقب



تصویر ۱- پلان وانک سنت استپانوس.

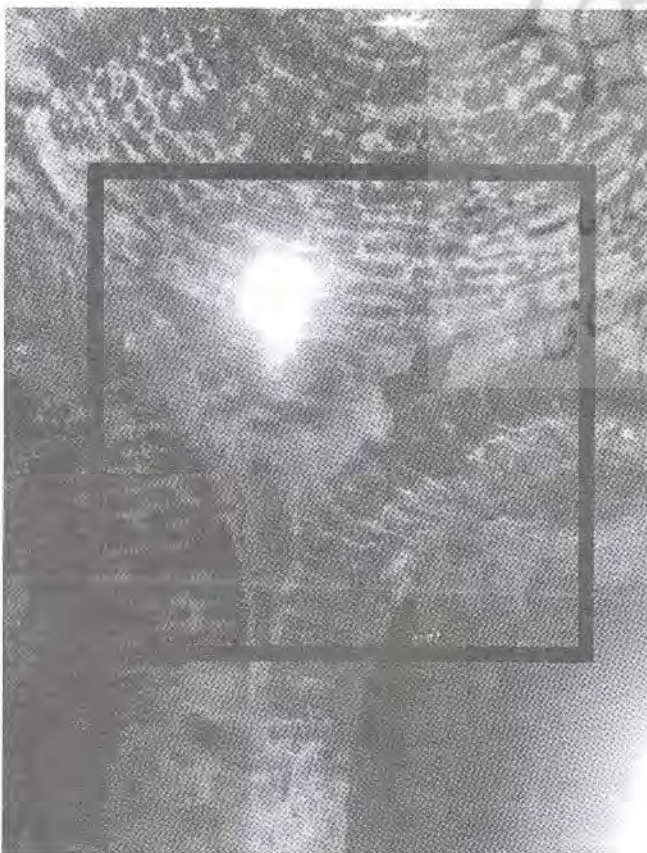
(ماخذ: دانشکده معماری دانشگاه پلی تکنیک میلان، ۱۹۸۰)

این تأثیر مستقیمی بر شکل‌گیری اثر به صورت بنای سنگی گذاشته است. این مجموعه دارای سه بخش "کلیسای قدیمی"، "کلیسا و نمازخانه یوغوس پطروس" و "دیر" می‌باشد.

## کلیسای قدیمی

قدیمی‌ترین بخش وانک فضای مربع شکل است که در انتهای شرقی هشتی ورودی و بعد از عبور از راهرو باریک و پلکانی قرار دارد، کلیسای قدیمی وانک سنت استپانوس می‌باشد. ولی در دوره‌های متأخرتر و بعد از سکنی‌گزیدن مهاجرین آرامنه منطقه آناتولی در طول جنگ جهانی اول این مکان تبدیل به آشپزخانه و محل پخت و پز اقوام ساکن در این دیر می‌گردد و بدین دلیل بنام مطبخ خانه در میان عوام مشهور شده است و دارای ساختاری سنگی می‌باشد.

هیچگونه تزئین و اندودی بر روی این مصالح دیده نمی‌شود و تنها اندودی که وجود دارد اندود کاهگل در برخی از دیواره‌های آن می‌باشد و آن هم با توجه به مشابهت با اندودهای دوره اسکان مهاجرین، باید در این دوره روی مصالح سنگی الحاق شده باشد. این فضا فاقد کفسازی بوده و در مرمت‌های اخیر کف آن بتن‌ریزی شده است.



تصویر ۲- گوشه‌سازی پندانتیو کلیسای قدیمی (چهار طاقی) سنت استپانوس.  
(ماخذ: نگارندگان)

نویسندگان، فلاسفه، مورخین و دانشمندان بود... (هویان، ۱۳۸۲، ۱۸). سال ساخت یا شروع احداث بنا مشخص نیست و کتیبه‌ای در این خصوص وجود ندارد و تنها از روی نوشته‌های تاریخی و نوع ساختار اثر می‌توان آن را به قرن شانزدهم میلادی نسبت داد. هر چند در متون تاریخی آرامنه اشاراتی به ساخته شدن اثر در قرن دهم میلادی شده است، ولی در درون و ساختار اثر نمی‌توان شواهدی برای اثبات این ادعا پیدا کرد.

تاورنیه سیاح فرانسوی که در قرن شانزدهم میلادی به ایران سفر کرده در هنگام گذر از نخجوان به جلفا از این بنا نیز دیدن کرده است و در مورد آن می‌نویسد: "سنت اتیان یک دیری است که فقط از سی سال قبل شروع به بنای آن کرده‌اند..." (تاورنیه، ۱۳۳۶، ۵۹). این قدیمی‌ترین سند مکتوب و قابل اطمینانی است که از وجود بنای پنام سنت استپانوس خبر می‌دهد و در کنار این ذکر تاریخی در زیر لایه نقاشی‌های قاجاری نمازخانه نقاشی‌هایی وجود دارد، که بیشتر با موتیف‌های دوره صفوی شبیه است.

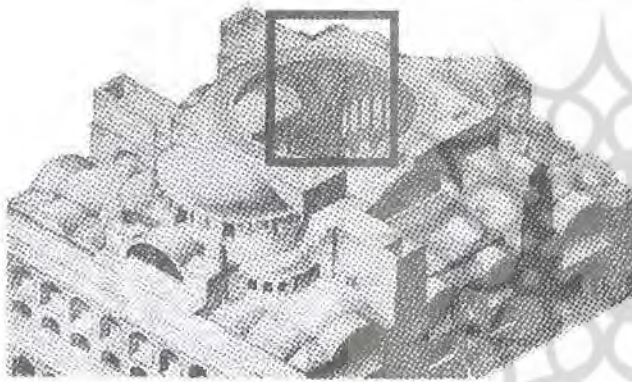
کتیبه دیگر، مربوط به دوال گنبد اصلی نمازخانه و بر روی حواشی نقاشی‌های موجود در زیر گنبدخانه می‌باشد و آن تاریخ ۱۲۳۱ هجری قمری (۱۸۱۸ میلادی) مرتبط با اوایل حکومت فتحعلی‌شاه قاجار و به خط ارمنی است. تنها کتیبه فارسی مجموعه بر روی سردرپ ورودی نمازخانه نصب شده و تاریخ ۱۲۴۶ هجری قمری (۱۸۳۳ میلادی) را داراست. این کتیبه مربوط به دوره عباس میرزا نایب‌السلطنه و در زمان سرکیس خلیفه جلفا است و نشان‌دهنده تعمیرات و تدابیری است که عباس میرزا به احیای مجدد مجموعه اندیشیده و انجام داده است و طی آن قریه دره شام را به مبلغ سیصد تومان از شخصی بنام محبعلی بیگ نخجوانی خریداری و وقف کلیسای سنت استپانوس کرد.

بعد از تعمیرات عباس میرزا مطابق کتیبه‌ای که در بدنه شرقی برج ناقوس کلیسا وجود دارد، یک بار نیز در سال ۱۸۸۳ میلادی و در دوره ناصرالدین شاه برج ناقوس مورد مرمت و بازسازی قرار گرفته است. ولی الحاقات خاصی به اثر در این دوره اضافه نشده است. کتیبه این تعمیرات که به خط آرامنه است بر روی بدنه شرقی برج ناقوس نصب شده است.

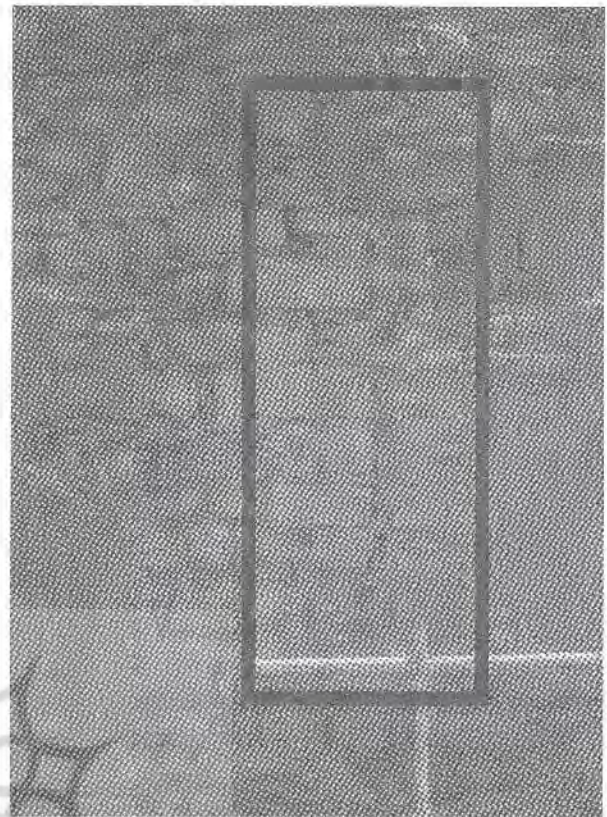
## مطالعات معماری

بنا در میان دره‌ای شکل گرفته که بخاطر وجود چشمه آبی این دره را به دره‌ای سرسبز مبدل ساخته است و یکی از دلایل اصلی و مهم شکل‌گیری دیر در این مکان وجود همین چشمه آب می‌باشد. در حال حاضر دسترسی سواره به بنا امکان پذیر شده در حالیکه در گذشته چنین امکانی وجود نداشت و دسترسی به آن از طریق مسیر سنگی دست‌ساز و باریکی صورت می‌گرفت و بخش‌هایی از مسیر سنگی مذکور در محوطه وانک قابل شناسایی می‌باشد. محیط شکل‌گیری اثر، محیطی سنگی است و

چهارضلعی به دایره بر اساس نوشته های "هوف" در ایران به صورت "سه کنج" یا "فیلپوش" بوده که در کنج جزئیات مربع به صورت چیدن سنگها به صورت قوس های مدور تا ارتفاع لازم پیش می آمدند. بعد گنبد را روی آن اجرا می کردند. این عنصر معماری اولین بار به صورت شاخص در کاخ اردشیر در شهر گور فیروز آباد ظهور پیدا می کند و نهایتاً به پتگانه های زیبای مساجد جامع اصفهان، اردستان، زواره و... در دوره اسلامی می رسد. روند توسعه آن به تفصیل در پژوهش های متنوع مورد بحث قرار داده شده است. اما نکته مهم این است، که اگر بخواهیم حضور فضای مذکور را یک فضای ساخته شده در پیش از اسلام بدانیم، تمامی ساختار، چیدمان سنگ ها و مصالح یا بناهای پیش از اسلامی و دوره ساسانی ایران کاملاً همخوانی دارد و تنها مسئله ای که اثبات این فرضیه را با مشکل روبرو می سازد، وجود عنصری بنام پندانتیو (Pendantive) بجای سکنج است.



تصویر ۴ - گوشه سازی پندانتیو در کلیسای ایاصوفیه.  
ماخذ: (Auguste Choisy, 1980)



تصویر ۳ - کلیسای قدیمی سنت استپانوس  
(تفاوت مصالح الحاق بودن بخش جنوبی (بیر) را مشخص می کند).  
(ماخذ: تکارندگان)

## مشخصات معماری

این فضا دارای پلانی مربع شکل به ابعاد  $12 \times 12$  متر مربع با گنبدی در مرکز و رواقی در طرفین گنبد می باشد. ابعاد گنبد اصلی  $4 \times 4$  متر مربع می باشد، که بر روی چهار پایه سنگی مستحکم گشته است. مصالح تشکیل دهنده گنبد اصلی از سنگ لاشه می باشد که به صورت حلقه های رگ چین کنار هم اجرا شده اند و ملات مورد استفاده در اجرای دیواره، طاق ها و گنبد این فضا گچ نیمکوب است. این فضا فاقد تزیینات می باشد و تنها فضاهای داخلی آن دارای طاق نماهای سنگی می باشد، که به صورت طاق های سهمی و مازهدار ساخته شده اند. همچنین دارای سه منفذ ورودی می باشد، که ورودی اصلی آن از سمت جنوب و پیش از الحاق دیرها به این بخش بوده است و ورودی کوچکی که یک شخص بطور نشسته می تواند از آن عبور کند، در دیواره شمالی آن قرار دارد. اما ورودی کنونی که به عنوان اصلی ترین ورودی مطرح می شود ورودی الحاقی است، که با تخریب دیواره غربی و شکافتن یکی از طاق نماهای درون فضا به وجود آمده است.

## گوشه سازی

یکی از بحث انگیز ترین موضوعات در کلیسای قدیمی ایجاد پوشش مدور بر روی زمینه مربع در این فضا است، نحوه تبدیل

## پندانتیو (Pendantive) چیست؟

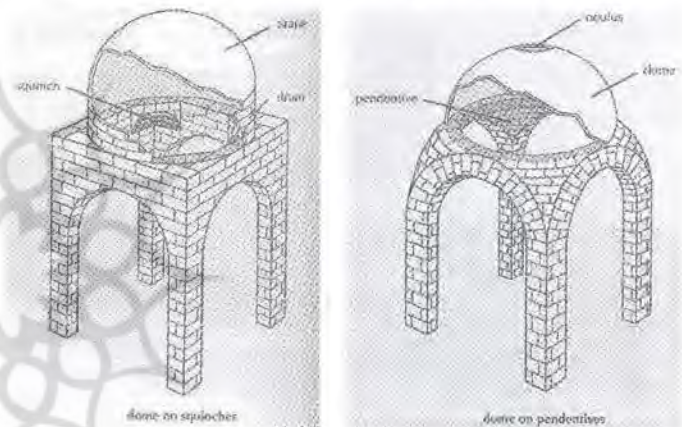
"پندانتیو" معادل واژه "دمغازه" در معماری ایران می باشد و به صورت مثلث کروی است که ما بین دو تا تویزه اجرا می شود: "... دمغازه رویه لچک مانند روی پایه های گنبد کلمبو که در آن آجرچینی به گونه رگچین انجام شده تا به گردی پاکار گنبد برسد..." (رفیعی، ۱۳۸۲، ۲۱۹). مطابق برخی پژوهش ها اینگونه ادعا می شود که ابداع و شکل گیری پندانتیو از غرب و تمدن هایی مانند روم و بیزانس بوده است و ایرانیان چندان نقشی در این خصوص نداشتند. در حالیکه واقعیت چیز دیگری است: "... در ایران با توجه به متداول بودن گوشه سازی کمتر به پندانتیو بر می خوریم..." (بزرگمهری، ۱۳۷۳، ۷۲). بررسی های صورت گرفته توسط محققین بومی و غیر بومی بر این نکته اذعان می کنند که ریشه شکل گیری پندانتیو را باید در ایران و ارمنستان جستجو کرد. زیرا ایرانیان تجارب منحصر بفردی در احداث گنبد بر روی فضای چهارگوش داشته اند: "... تفکر ایجاد پندانتیو در ایران و ارمنستان بنیان نهاده شد و در دوره های بعد در معماری بیزانس کامل شد..." (Stephenson, 2005, 165). تفکر تبدیل مربع به دایره از دوره اشکانی در اذهان معماران ایرانی بوده است:

## ساسانیان

ساسانیان به عنوان کسانی که خود را چانشینان هخامنشیان می‌دانستند، نسبت به اقوام پارتی که هنر و معماری آنها تاحدودی آمیخته و وام دار سلوکیان بود، حس برتری جویی داشتند. از جمله کارهایی که آنها انجام داده اند، رسمی کردن دین زرتشت بود. این مسئله موجب گردید که ایجاد فضاهای نیایشگاهی برای انجام مراسمات مذهبی بعد از رسمی شدن دین زرتشتی احساس نیاز گردد و ساسانیان اقدام به احداث بناهای به عنوان آتشکده، آتشگاه و چهارطاقی نمایند: "... تأسیس دین رسمی زرتشت در دوره ساسان و نگارش اوستا، مهم ترین تفاوت آنها با پادشاهان هخامنشی و اشکانی می باشد. ویژگی قدرت گرفتن زروان در دین زردشتی در این دوره و تأسیس بی شمار آتشکده ها و تنظیم تقویم و اعیاد و جشن ها نیز که از ملزومات رسمی شدن دین زردشتی است، حاصل می‌گردد..." (آزاد، ۱۳۸۴، ۱۶۹). بنا به اعتقاد برخی از نویسندگان تا قبل شکل گیری آتشکده ها ایرانیان فاقد بنای خاص شبیه معبد بودند: "... به طور کلی ایرانی که هرودت از آن سخن می‌گوید معبدی وجود نداشته بل، محل های اجتماع در هوای آزاد، بر بلندی ها و آبدانها که معبد به شمار نمی آیند..." (گذار، ۱۳۷۵، ۱۶). مطابق نظر گذار، تا پیش از ظهور اسلام هر اجتماعی برای خود دارای آتش مخصوص بوده است. بیشتر این آتشکده ها که در دامنه یا بالای کوه و معمولاً در کنار چشمه های آب ظاهر می گردند: "... اگر نگاهی به نقشه البرز بیندازیم، در دامنه های کوه، آنجا که چشمه های آب ظاهر می شوند آن قدر آتشگاه، آتشکوه، آتشگرد و آتشکده می بینیم که این تصور پیش خواهد آمد که ایران درگذشته با آتش های بی شمار آتشکده های خود نور باران بوده است..." (گذار، ۱۳۷۵، ۱۹). معماری آتشکده از یک معماری خاصی تبعیت می‌کرد، بطوریکه تمامی آنها دارای پلانی مربع شکل بودند که دارای گنبدی دایره ای بر فراز چهار پایه بودند و معمولاً هم رواقی در اطراف این گنبدخانه وجود داشت: "... معمولاً قسمت اصلی آتشکده های ساسانی را فضاهایی با پلان مربع تشکیل می‌داده که با گنبدی روی آن پوشیده می شد و تبدیل مربع کف به دایره سقف نیز بوسیله گوشه سازی هایی (تبدیل چهار به هشت و هشت به دایره) صورت می گرفت. آتشدان نیز در مرکز فضای سرپوشیده گنبد قرار می گرفت و چهار درب نیز در چهار طرف ارتباط آن با دالانهای اطراف برقرار می ساخت و دور تا دور آنهم فضاهایی دیگر شکل می گرفت..." (آزاد، ۱۳۸۴، ۱۷۸). بطور کلی از چهارطاقی ها و آتشکده های بجای مانده می توان به چهارطاقی نیاسر، کاخ آتشکده فیروز آباد، آتشکده آذر گشنسب در تخت سلیمان، آتشکده سپاهگل ایلام و... اشاره کرد که در دامنه کوه و کنار چشمه آب شکل گرفته اند. مطابق مطالب ارایه شده ارامنه قومی بودند که در شمال غربی

... بعضی باستان شناسان برای آن منشأ ایرانی قائلند ... استعمال پاندانتیف که منشأ آن همان گوشوار ایرانی می‌دانند..." (زمانی، ۱۳۵۰، ۵). در دوره تکامل گوشه سازی، بعدها گوشه سازی ایرانی با گوشه سازی غربی مسیری جداگانه پیدا کرد ولی ریشه گوشه سازی ایران بوده است: "... گنبد های غربی بر روی پلان دایره یا چند ضلعی شکل گرفته که این انتقال نیروهای گنبد را آسان می‌کند ولی وقتی طاق متقاطع روی زمین مربع است راه حل مشکل است... پندانتیو موجبات و امکان ایجاد گنبد بر روی پلان مربع و احراز فضای باز را بوجود آورد..." (Escvig, 2005, 45). اوج این عنصر در کلیسای ایاصوفیه در سال ۵۳۲ م با دهانه ۳۵ متر می باشد.

استفاده از پندانتیو ظاهراً آندکی قبل از این کلیسا در جرش مرسوم بود: "در محدوده نسبتاً کوچک تر برای پشتیبانی چهار تویزه از یک گنبد می توان حمام شمالی جرش در اردن را مثال زد که در آنجا از



تصویر ۵ - گنبد بر روی پندانتیو و سکنج (اسکنج).  
ماخذ: (<http://architecture.cua.edu>)

سنگ های تراشیده شده سنگی به صورت رینگ های دایره ای استفاده شده است ... (Mainstone, 1998, 123). گوشه سازی در این گنبد که ظاهراً مربوط به قرن سوم میلادی است، شبیه طاق های کلمبو ایرانی است. بزتوال هم در تحقیقات خود از این راه حل برای انتقال نیروی وزن و پایداری گنبد روی تویزه نام می برد و نمونه هایی برای آن ذکر می کند که عبارتند از: جرش در اردن، اصطبل مجموعه تاریخی ارگ بم، شابوا در یمن (بزتوال، ۱۳۷۹، ۸۴). موضوع اینکه پندانتیو منشأ ایرانی داشته است یا نه موضوعی است که نیاز به تحقیق گسترده دارد. ولی آنچه که در اینجا به آن خواهیم پرداخت، بحث وجود عنصری بنام پندانتیو، پیش از ظهور اسلام می باشد. همانطور که ملاحظه گردید در بناهای گوناگون در نقاط متنوع جغرافیایی در اردن، یمن، آناتولی، روم، ایران و ارمنستان در حوالی قرن سوم تا پنجم میلادی این عنصر وجود داشته است. از دلایلی که بحث نسبت دادن کلیسای قدیمی مجموعه وانک سنت استپانوس به بنای پیش از اسلامی را دارای شک و شبیه می کرد، نوع سیستم ساخت آن بود، که پژوهشگران معتقد بودند که این بنا متعلق به دوره های متأخرتر و بعد از اسلام می باشد که با این جمع بندی و بحث های تاریخی این بنا از نظر نوع ساختار می تواند یک بنای پیش از اسلامی باشد.

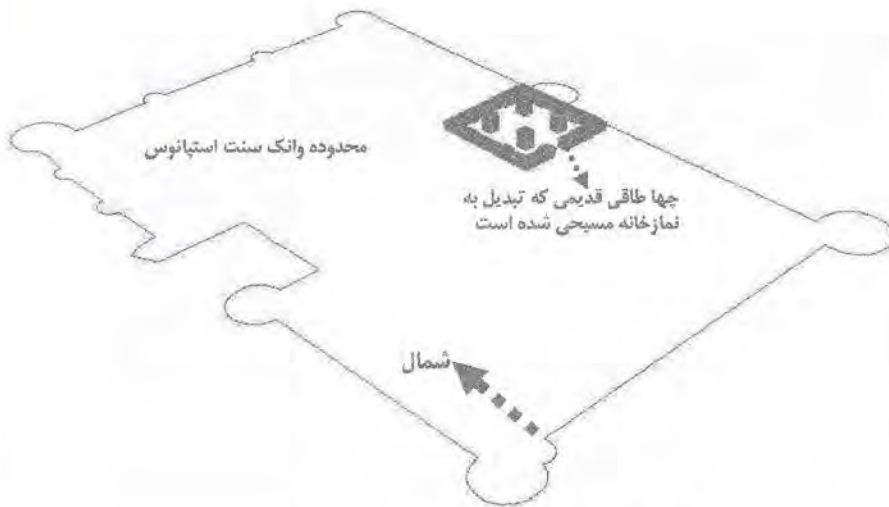
## معماری مذهبی زرتشتیان در دوره



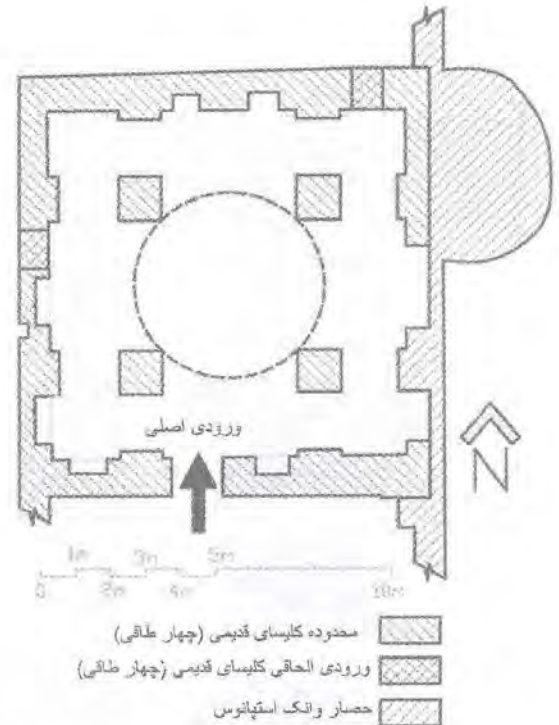
جدول ۵- سیر تحول گوشه سازی در معماری ایران، ارمنستان و آناتولی.

عنوان بنا	منطقه قسار گیری	مصالح	تاریخ	پلان	گوشه سازی
کاخ اردشیر فیروز آباد	شهر تاریخی گور در جنوب شیراز	سنگ قلوه و گچ نیم کوب	اوایل ساسانیان (قرن سوم میلادی)		
چهار تاقی نیاسر	شهر نیاسر نزدیک کاشان	سنگ قلوه و با ملات گچ نیم کوب	دوره ساسانیان		
کاخ سروستان	سروستان نزدیک شیراز	سنگ قلوه و ملات گچ نیمکوب	اواسط ساسانیان (قرن پنجم میلادی)		
کلیسای ایاصوفیه	قسطنطنیه (استانبول کنونی)	سنگ تراش و آجر با بتن رومی	۵۳۵ میلادی اواسط ساسانیان		
شهر جرش	اردن هاشمی	سنگ تراش خشکه چین	رومیان همزمان با اشکانیان		
چهارطاقی اعمیون	سراب در نزدیکی تبریز	سنگ قلوه و ملات گچ نیمکوب	ساسانیان (تبدیل به امامزاده در دوره اسلامی)		
چهار تاقی نعل جنگی	شیراز- مسیر فراش بند به شیراز	سنگ لاشه و گچ نیمکوب با روکش سنگتراش	ساسانیان (کنار تپه ای باستانی به همین نام)		
چهار تاقی ظهر شیر	شیراز- ما بین فسا و چهرم	سنگ قلوه و ملات گچ نیمکوب	ساسانیان (بر فراز تپه با گتیدی سالم)		
چهار تاقی کراته	شیراز- ۴۰ کیلومتری شمال شرق فیروزآباد	سنگ لاشه با ملات گچ نیمکوب	ساسانیان (مسیر دارگرد به فیروز آباد)		
کلیسای قدیمی سنت استپانوس (اتسشکده ساسانی)	جلفا	با استفاده از سنگ لاشه و ملات گچ نیمکوب	ساسانیان		

(ماخذ: نگارندگان)



تصویر ۷ - موقعیت قرار گیری کلیسای (چهار طاقی) قدیمی نسبت به وانگ سنت استپانوس. (ماخذ: نگارندگان)



تصویر ۶ - کلیسای (چهار طاقی) قدیمی سنت استپانوس. (ماخذ: نگارندگان)

## نتیجه

(Pendantive) در دوره ساسانی وجود داشته است. ولی نمونه‌ای از آن در حال حاضر در ایران کنونی وجود ندارد. این درحالی است که همزمان در بناهای منطقه ارمنستان و آناتولی، نمونه‌هایی دیده می‌شود و پژوهشگران به ریشه ایرانی-ارمنی، پندانتیو (Pendantive) اذعان دارند. چون پژوهشگران ایرانی به علت عدم وجود گونه‌های سالم در این زمینه کمتر تحقیق و پژوهش صورت داده‌اند، نمی‌توان آن را با قطعیت به ایران نسبت داد. ولی می‌توان با مطالعه گسترده در این زمینه این شک که ریشه ایرانی داشته یا نداشته است را به یقین تبدیل کرد.

در جمع بندی باید گفت که کلیسای قدیمی وانگ سنت استپانوس بخاطر اینکه اولاً از نظر پلان، تناسبات، شکل و فرم یا آتشکده‌ها و چهارطاقی‌های دوره ساسانی همخوانی داشته و فضای باقیمانده با فضاهای چهارطاقی‌های هم‌دوره مشابهت دارد، ثانیاً آرامنه پیش از گرویدن به آیین مسیحیت دارای دین زرتشتی بودند (که در بحث‌های تاریخی کاملاً این نکته مورد بحث قرار گرفت) و مراسم‌های آیینی خود را در چهارطاقی‌ها و آتشکده‌ها بجای می‌آوردند در نتیجه بعد از گرویدن به مسیحیت، آتشکده‌ها و چهارطاقی‌ها را به نمازخانه تبدیل کرده‌اند.

ایران در منطقه‌ای که امروزه بنام ارمنستان شناخته می‌شود زندگی می‌کردند و اقوامی با گرایش‌های دوگانه سیاسی بودند، که در مواقعی از تاریخ گرایش به غرب یعنی روم و در برهه‌ای از زمان گرایش به شرق و ایرانیان داشته و پیش از گرویدن به آیین مسیحیت دارای دینی مشابه دین ایرانیان و پیرو آیین مهر و میترائیسم بودند و مانند ایرانیان، در مقطعی از تاریخ به دین زرتشت گرویدند. بطور طبیعی هر دین و آیینی، مراسم و بناهای مذهبی خاص خود را دارد و بعد از تغییر دین و مذهب با ایجاد تغییر در کاربری‌های موجود، فضاهای مذهبی قبل آن را برای استفاده در دین جدید آماده و مهیا می‌ساختند. نمازخانه قدیمی وانگ سنت استپانوس با توجه به مطالعات و مقایسه‌های تطبیقی و تشبیهی از جمله بناهایی است که پیش از گرایش آرامنه به مسیحیت به عنوان چهارطاقی و محل آتش مقدس (مطابق فضاهای مشابه موجود) بوده است. این مکان بعد از مسیحی شدن آرامنه، تبدیل به نمازخانه و کلیسا شده و درحال حاضر فضای مورد بحث تحت عنوان کلیسای قدیمی معروف می‌باشد، تا پیش از این پژوهش، ساختار فیزیکی و نوع گوشه‌سازی موجود در آن مانع از آن می‌شد که پژوهشگران و باستانشناسان آن را متعلق به دوره ساسانیان بدانند، ولی مطالعاتی که در این مقاله ارائه شده نشان می‌دهد که این نوع ساختار و فرم، پندانتیو

## فهرست منابع:

- آزاد، میترا (۱۳۸۴)، بررسی تحول بناهای مذهبی دوره ساسانی به بناهای مذهبی قرون اولیه اسلامی ایران، رساله دکتری رشته پژوهش هنر، دانشکده هنر و معماری، دانشگاه تربیت مدرس، تهران.
- آقاسی، گیو و یادماگریان، الکساندر (۱۳۵۲)، تاریخ اجتماعی و سیاسی ارامنه آرمناکان، هوتچاکیان و داشناکسوتیون، چاپخانه فردوسی، چاپ اول، تهران.
- آراکلیان، واروژ (۱۳۷۴)، تاریخچه و روند شکل گیری بتاهای مذهبی از منیان در ایران، به کوشش باقر آیت اله زاده شیرازی، مجموعه مقالات ارگ بم، انتشارات سازمان میراث فرهنگی، دوره اول، جلد سوم، تهران.
- احمدی میاندوایی، سهیلا (۱۳۷۵)، تاریخ کلیساهای آذربایجان شرقی، پایان نامه کارشناسی ارشد، گروه تاریخ، دانشگاه تبریز.
- بزرگمهری، زهره (۱۳۷۰)، گنبد در معماری ایران، مجله اثر، انتشارات میراث فرهنگی، شماره ۲۰، ص ۷۳.
- بگلریان، روبرت (۱۳۸۵)، ابداع خط ارمنی، تبلور هزار و ششصد سال هویت و فرهنگ، فصلنامه فرهنگی پیمان، شماره ۳۷، صص ۶-۱۵.
- بزنوال، رولان (۱۳۷۹)، فن آوری تاق در خاور کهن، ترجمه سید محسن حبیبی، چاپ اول، انتشارات سازمان میراث فرهنگی با همکاری انجمن ایرانشناسی فرانسه در ایران، تهران.
- پوپ، آرتور (۱۳۷۳)، معماری ایران، ترجمه صدوری افشار، چاپ سوم، انتشارات فرهنگان، تهران.
- تاورنیه، ژان باتیست (۱۳۳۶)، سفرنامه تاورنیه، ترجمه ابو تراب ثوری، تصحیح حمید شیرانی، تایید، اصفهان.
- رائین، اسماعیل (۱۳۵۶)، ایرانیان ارمنی، انتشارات امیر کبیر، تهران.
- رفیعی سرشکی، بیژن و ندا رفیع زاده، و علی محمد رنجبر کرمانی (۱۳۸۲)، فرهنگ مهرازی (معماری) ایران، مرکز تحقیقات ساختمان و مسکن وزارت مسکن و شهر سازی، چاپ اول، تهران.
- زکریا بن محمد بن محمود قزوینی (۱۳۷۳)، آثار البلاد و اخبار العباد، ترجمه با اضافات از جهانگیر میروا قاجار، به تصحیح و تکمیل میر هاشم محدث، چاپ اول، انتشارات امیر کبیر، تهران.
- زمانی، عباس (۱۳۵۰)، گوشوار و گوشوار تزیینی در آثار تاریخی اسلامی ایران، مجله هنر و مردم، دوره ۹، شماره ۱۰۶، صص ۲-۱۶.
- سارکسیان، گارون (۱۳۸۳)، دودمان گریگور مقدس و نخستین رهبران دینی ارمنستان، فصلنامه فرهنگی پیمان، شماره ۲۷، صص ۵-۲۲.
- ستوده نژاد، شهاب (۱۳۸۲)، پیوند های تاریخی و فرهنگی مابین ارمنستان و ایران، فصلنامه فرهنگی پیمان، شماره ۲۶، صص ۶۶-۷۶.
- سرکیسیان، سپوه (۱۳۸۳)، ارمنیان ایران در گذشته و حال، مجله گزارش گفتگو، شماره ۱۵، صص ۵۵-۶۵.
- شوازی، آگوست (۱۳۸۲)، تاریخ معماری ترجمه لطیف ابوالقاسمی، انتشارات دانشگاه تهران.
- شویب من، کلوز (۱۳۵۴)، گزارشهای باستانشناسی در ایران، هیات باستانشناسی آلمانی، ترجمه مهندس سروش حبیبی، نشر کتاب، تهران.
- فرزاد، عبدالحسین (۱۳۸۴)، یادداشتی بر کتاب تاریخ ارمنیان (نوشته: پاستوس بوزند - ترجمه نگارون سارکسیان)، فصلنامه فرهنگی پیمان، شماره ۳۳، صص ۶۸-۷۶.
- کریستن، سن آرتور (۱۳۶۷)، ایران در زمان ساسانیان، ترجمه رشید یاسمی، انتشارات امیر کبیر، تهران.
- گدار، آندره (۱۳۷۵)، آثار ایران [جلد اول]، ترجمه ابوالحسن سروقد مقدم، چاپ سوم، انتشارات آستان قدس رضوی، مشهد.
- ماروتخانیان، ژینا (۱۳۸۲)، نقوش تزیینی ارمنی، فصلنامه فرهنگی پیمان، شماره ۲۶، صص ۳۶-۶۵.
- میناسیان، لئون (۱۳۵۸)، دیرهای ایران، مجله هنر و مردم، شماره ۱۹۲، صص ۴۷-۳۶.
- میلر، ویلیام م. (۱۳۵۹)، تاریخ کلیسای قدیم در امپراتوری ایران و روم، انتشارات حیات ابدی، چاپ دوم، تهران.
- نژاد ابراهیمی، احد (۱۳۸۳)، مطالعات معماری و مداخلات مرمتی، پروژه مطالعاتی، دانشکده هنرهای زیبا، دانشگاه تهران.
- نقیسی، سعید (۱۳۴۹)، مسیحیت در ایران، انتشارات نور جهان، تهران.
- نگفوش، اکاتا (۱۳۸۶)، تاریخ ارمنیان، ترجمه کارون سارکسیان، انتشارات تأثیری، تهران.
- هاکوپیان، امیل (۱۳۵۱)، کلیسای استپانوس، مجله هور، سال اول، شماره ۱۱، صص ۶۴-۵۱.
- هوف، دیتریش (۱۳۸۳)، گنبد هادر معماری اسلامی ایران، ترجمه محمد یوسف کیانی - کرامت اله افسر، مجموعه مقالات معماری ایران در دوره اسلامی، گرد آورنده محمد یوسف کیانی، چاپ سوم، انتشارات سمت، تهران.
- هویان، آندرانیک (۱۳۸۲)، کلیساهای ارامنه ایران، انتشارات سازمان میراث فرهنگی، تهران.
- هویان، آندرانیک (۱۳۸۳)، اشتراکات و روابط فرهنگی ایرانیان و ارمنیان، مجله مطالعات ملی، سال پنجم، شماره ۱، صص ۱۸۷-۲۱۸.
- هویان، آندرانیک (۱۳۸۶)، ارمنیان ایران، نشر هرمس یا همکاری مرکز بین المللی گفتگوی تمدنها، چاپ اول، تهران.

Auguste, Choisy(1980), *Histoire de l'Architecture* (2 vols, Paris, (<http://architecture.cua.edu>).

Escvig f.(2006), *The great structures in architecture from ( Antiquity to Baroque )*, witperss , Southampton , Boston, ISBN: 1-84564-039-x.

Mainstone, Rowland J.(1998), *Developments in structural form* , Architectural press , second edition, ISBN: 0750628936.

Stephenson, David(2005), *Visions Of Heaven ( the dome in European Architectural )* , Princeton Architectural press, New York , ISBN: 1-56898-549-5.

S.stephanos(1980), *Document of Armenian architecture* ,vol10, Italy, Faculty of Architecture, politechnico of Milan university.

[www.wikimapia.com](http://www.wikimapia.com)

[www.namaey.net](http://www.namaey.net)

<http://www.vroma.org>

<http://www.romaviva.com/Vaticano/baldacchino-di-bernini.htm>

<http://www.sacred-destinations.com>

<http://www.britannica.com/EBchecked/topic/561801/squinch>

<http://www.britannica.com/EBchecked/topic/449698/pendentive>

<http://mileslewis.net/pdf/medieval-architecture/double-shells-hagia-sophia.pdf>

<http://architecture.cua.edu/res/docs/courses/arch136/2009a/schedule-and-slides/lecture-2-early-christian-byzantine.pdf>



پژوهشگاه علوم انسانی و مطالعات فرهنگی  
پرتال جامع علوم انسانی