

## مطالعه تطبیقی نقش و رنگ ارسی‌های قاجاری شهر تبریز با اردبیل

محمد مدهوشیان نژاد<sup>۱\*</sup>، فتانه فلاحی<sup>۲</sup>

استادیار گروه صنایع دستی، دانشکده هنر، دانشگاه الزهراء، تهران، ایران  
<sup>۲</sup> کارشناس ارشد هنر اسلامی، دانشکده هنرهای صنعتی، دانشگاه هنر اسلامی تبریز، تبریز، ایران.

(تاریخ دریافت مقاله: ۹۸/۰۷/۰۸، تاریخ پذیرش نهایی: ۱۴۰۰/۰۴/۰۲)

### چکیده

دو شهر تبریز و اردبیل از جمله شهرهای قاجاری محسوب می‌شوند که دارای خانه‌های متعددی با پنجره‌های ارسی هستند. تعدد آنها در بناهای قاجاری برجای مانده، بازگوکننده اهمیت و جایگاه این آرایه تزئینی-کاربردی در دو شهر مذکور است. در این راستا، هدف پژوهش حاضر نیز، شناسایی الگوی مشترک و متفاوت ارسی‌های دو شهر، با تکیه بر عناصر نقش و رنگ می‌باشد. از این رو، می‌توان پرسید که با توجه به همجواری دو شهر مذکور، چه تشابهات یا تفاوت‌های از منظر ذکر شده، در ارسی‌های این دو شهر، وجود دارد؟ هم‌چنین در سیر تاریخی دوره قاجار، ارسی‌های دو منطقه، چه تغییرات بصری را داشته‌اند؟ برای دستیابی به این امر، سعی در بررسی و تطبیق نقش و رنگ ارسی‌ها (به‌عنوان مؤلفه‌های اصلی مورد بررسی) به‌علاوه تکنیک و تزئینات آنها (مؤلفه‌های فرعی) در دو شهر، با یکدیگر شده است. در مسیر پژوهش، تهیه مطالب، علاوه بر پیمایش‌های میدانی، مطالعات کتابخانه‌ای نیز بوده که با روش توصیفی-تحلیلی و تطبیقی مطالب تنظیم شده است. تحقیق حاضر نشان داد که شاخص‌های نقش و رنگ در دوره میانی قاجار به نسبت دو دوره قبل و بعد از خود، در هر دو شهر از منظر فراوانی و تنوع، دارای کیفیت مطلوب‌تر و بهتری می‌باشد.

### واژه‌های کلیدی

ارسی، خانه‌های قاجاری تبریز، خانه‌های قاجاری اردبیل، نقش و رنگ در ارسی.

## مقدمه

دست یافت. از طرفی با توجه به مسأله هویت‌سازی در معماری معاصر، نیاز به بازنگری آثاری از این دست به منظور بهره‌گیری نوین از آنها، ضروری به نظر می‌رسد. به دلیل تعدد ارسی‌های موجود در خانه‌های قاجاری دو شهر، باعث گردیده تا انتخاب جامعه آماری، از طریق تقسیم‌بندی دوره قاجار به سه مقطع (اوایل، اواسط و اواخر)، و انتخاب چندین ارسی، از هر یک از این مقاطع، در هر شهر، براساس معیارهای زیر باشد: ۱- پرکاری (تراکم نقش و فراوانی شیشه‌های رنگی به کاررفته) ۲- اصالت ارسی در محل موجود. دلیل تعلق داشتن به یکی از سه بازه زمانی قاجار این است که، بتوان بهتر از نظر سیر تاریخی، تغییرات اعمال شده را مطالعه نمود. بر این اساس ارسی خانه‌های (سلماسی، بهنام، قدکی، مشروطه، حیدرزاده، سلطان قرایی، ساوجبلاغی) در طبقه‌بندی سه‌گانه به لحاظ تقدم دوره تاریخی، از شهر تبریز انتخاب شده است، ناگفته نماند که براساس تحقیقات انجام‌شده، در حال حاضر حداقل تعداد ۱۲۳ ارسی از خانه‌های قاجاری و بازار تبریز برجای مانده است (نژاد ابراهیمی، ۱۳۹۲). در مورد شهر اردبیل باید اذعان داشت که تاکنون تعداد ۳۰ تا ۴۰ خانه تاریخی شناسایی شده‌اند که ده مورد از آنها دارای پنجره ارسی هستند (کاظم‌پور، ۱۳۹۸، ۳۷) از بازه زمانی مدنظر در مقاله حاضر، ارسی خانه‌های تاریخی (ابراهیمی، مبشری، میرفتاحی، صادقی، دلجو، مشروطه و ارشادی) به ترتیب تقدم تاریخی مطابق شاخص‌های مذکور، برگزیده شده‌اند.

عموماً پنجره‌های ارسی، به‌عنوان یکی از ارکان کاربری-تزیینی و هویت بخش در ابنیه‌های تاریخی محسوب می‌شوند. براساس آثار برجای‌مانده، می‌توان اذعان داشت که آنها از دوره‌ی صفویه تا اوایل پهلوی، یعنی تا قبل از استفاده گسترده عناصر فلزی در ساختمان‌سازی، حضور متنوع و پرنرنگی در معماری ایرانی اسلامی داشته‌اند. با توجه به این مسأله، همچنان که به دلایلی اقلیمی شاهد سبک‌های معماری بومی متنوعی در کشور هستیم، این فرض وجود دارد که ارسی‌ها در هر منطقه نیز، علی‌رغم کارکردی واحد، دارای ویژگی‌هایی مختلف در طرح، نقش و ابعاد باشند. اما آن چیزی که باعث شده تا نگارندگان به این موضوع بپردازند، تفاوت‌ها در آذین‌بندی آنهاست. یعنی تمایزات آنها در قالب: (نقش، رنگ) و (تکنیک، تزیین) قابل مطالعه است. بر این مبنا، سوالات تحقیق بدین گونه قابل طرح است که، چه تشابهات یا تفاوت‌های از دیدگاه ذکر شده، در ارسی‌های دو شهر اردبیل و تبریز وجود دارد؟ و اینکه در سیر تاریخی دوره قاجار، ارسی‌های دو شهر چه تغییراتی داشته‌اند؟ به همین منظور، سعی در بررسی و تطبیق نقش و رنگ (به‌عنوان مؤلفه‌های اصلی مورد بررسی) به همراه تکنیک و تزیینات (مؤلفه‌های فرعی) ارسی‌های این دو شهر با یکدیگر شده است. هدف این پژوهش، علاوه بر بررسی روند تغییرات در مؤلفه‌های مذکور موجود در ارسی‌ها از ابتدا تا انتهای دوره قاجار، شناسایی الگوهای مشترک و متفاوت ارسی خانه‌های تاریخی دو شهر اردبیل و تبریز نیز می‌باشد، تا بتوان شناخت بیشتر و بهتری نسبت به این هنر-صنعت در دوره قاجار،

## روش پژوهش

هنر اسلامی تبریز، ۱۳۹۸) صورت پذیرفته، به نحوی که مشخصات فنی و تکنیکی ارسی‌های ده خانه تاریخی بررسی و معرفی شده‌اند. مقالاتی نیز در این زمینه پژوهشی به چاپ رسیده است که اعم آنها بدین شرح است. مقاله «بررسی اهمیت، فراوانی و پراکنش رنگ قرمز در ارسی خانه‌های تاریخی ایران» (وحدت‌طلب، نشریه هنرهای زیبا-معماری و شهرسازی، ۱۳۹۶)، با بررسی فراوانی و پراکنش رنگ قرمز در ارسی خانه‌های قاجاری تبریز، نتایجی در مورد تصادفی نبودن استقرار رنگ‌ها در سطوح شیشه‌های رنگی ارسی، ارائه داده است. در مقاله «بررسی زیبایی‌شناسی نور و پنجره‌های ارسی خانه‌های سنتی شهر تبریز در دوره ی قاجار» (شکرپور، کنگره بین‌المللی پایداری در معماری و شهرسازی، ۱۳۹۳)، به بررسی پنجره ارسی‌ها، تاریخچه و رابطه بین کاربرد فضا و میزان نور ورودی آن، در معماری چند خانه‌ی قاجاری تبریز، پرداخته شده است. هم‌چنین مقاله «تمایزهای کمی و کیفی ارسی‌های قاجاری تبریز» (مدهوشیان‌نژاد و عسکری، نشریه هنرهای زیبا-هنرهای تجسمی، ۱۳۹۵)، به معرفی و دسته‌بندی نقوش ارسی‌های قاجاری شهر تبریز پرداخته‌اند. با این وجود در زمینه ارسی‌های قاجاری اردبیل منابع علمی محدودی وجود دارد. در مقاله «تحلیل و بررسی طراحی داخلی خانه‌های تاریخی دوره قاجار شهر اردبیل» (مطالعه موردی نقش ارسی در خانه‌های قاجاری اردبیل) (عمرانی فوق و پیرزاده، همایش ملی و معماری، فرهنگ و مدیریت شهری، ۱۳۹۲)، ضمن معرفی چند خانه تاریخی اردبیل به این نتیجه رسیدند که، فرم کتیبه ارسی‌ها از مستطیلی به هلالی تغییر شکل داده و اغلب از تکنیک قواره‌بری در تزیین آنها استفاده شده است. در نهایت می‌توان

پژوهش حاضر به صورت توصیفی و تحلیلی با رویکرد تطبیقی انجام پذیرفته است. روش جمع‌آوری اطلاعات به صورت کتابخانه‌ای، پیمایش میدانی از طریق مصاحبه و عکاسی و با استناد بر مدارک موجود در سازمان فرهنگی، می‌باشد. هم‌چنین از نرم‌افزار/توکد و راینو برای خطی کردن طرح‌ها جهت به‌دست‌آمدن جداول و نمودارها، استفاده شده است. شایان ذکر است که به دلیل محرز نبودن تاریخ ساخت تمامی خانه‌هایی قاجاری و ارسی آنها، صرفاً به ارسی ابنیه‌های که قدمت آنها معین بوده، پرداخته شده است. به طوری که از هر شهر هفت ارسی مورد بررسی قرار گرفته است. معیار انتخاب نمونه‌ها علاوه بر موارد ذکر شده در مقدمه، بر چند اساس دیگر نیز بوده، محرز بودن تاریخ ساخت آنها با توجه به تاریخ ساخت بنا، امکان دسترسی<sup>۱</sup> و دارا بودن شیشه رنگی ارسی‌هاست.

## پیشینه پژوهش

در حال حاضر، عدم منابع علمی مکفی در زمینه بررسی و شناخت پنجره ارسی‌ها، نیز ملموس به نظر می‌رسد، البته در مورد ارسی‌های قاجاری تبریز، منابع قابل دسترس و متعددی نیز وجود دارد. در طرح پژوهشی «مستندنگاری ارسی‌های استان آذربایجان شرقی» (مدهوشیان‌نژاد، دانشگاه هنر اسلامی تبریز، ۱۳۹۳) که در آن، غالب ارسی‌های برجای‌مانده در استان مذکور، ثبت و اطلاعات آنها در جداولی دسته‌بندی شده است. مشابه این کار تحقیقاتی در طرح پژوهشی باعنوان «مستندنگاری ارسی‌های خانه‌های تاریخی اردبیل» (کاظم‌پور، دانشگاه

چوبی و سهولت در کاربری، از قطعات فلزی مانند گل‌میخ، دستگیره و غیره استفاده شده است. همچنین به‌کارگیری شیشه‌های الوان نیز در پنجره‌های ارسی ملزوم بوده است. همان‌طور که اشاره شد جهت رسیدن به اهداف تعیین‌شده تحقیق حاضر شانزده بنای تاریخی ارسی‌دار از شهرهای تبریز و اردبیل انتخاب شده‌اند. لازم به ذکر است که در برخی از این ابنیه‌ها بیشتر از یک ارسی وجود داشته، اما نگارندگان صرفاً بر روی ارسی شاه‌نشین (طنبی) که معمولاً پرکارترین (به لحاظ نقش، رنگ و اندازه) ارسی در بین آنها بوده، تمرکز داشته‌اند. (جدول ۱)

### ۱- مقایسه و تطبیق نمونه‌ها

برای دستیابی به پاسخ سوالات اصلی تحقیق، ارسی‌های مذکور، با یکدیگر در قالب مقوله‌های: نقش، رنگ، تکنیک و تزئین مورد بررسی قرار می‌گیرند. بر این اساس ابتدا نمونه‌ها توسط نرم‌افزار راینو به صورت خطی درآمده‌اند تا بتوان اطلاعات کمی مورد نظر را به صورت دقیق‌تر استخراج نمود.

#### ۱-۱. تطبیق تکنیک و تزئینات

برای شناخت بیشتر ارسی‌های دو شهر، ابتدا نیاز به بررسی اطلاعات اولیه (ظاهری، تکنیکی و تزئینی) آنها، ضروری می‌نماید، بر این اساس، اطلاعات مربوطه را براساس تقدم تاریخی ارسی‌ها، از منظر: تعداد لنگه‌های

جدول ۱- خانه‌های تاریخی ارسی‌دار شهرهای تبریز و اردبیل.

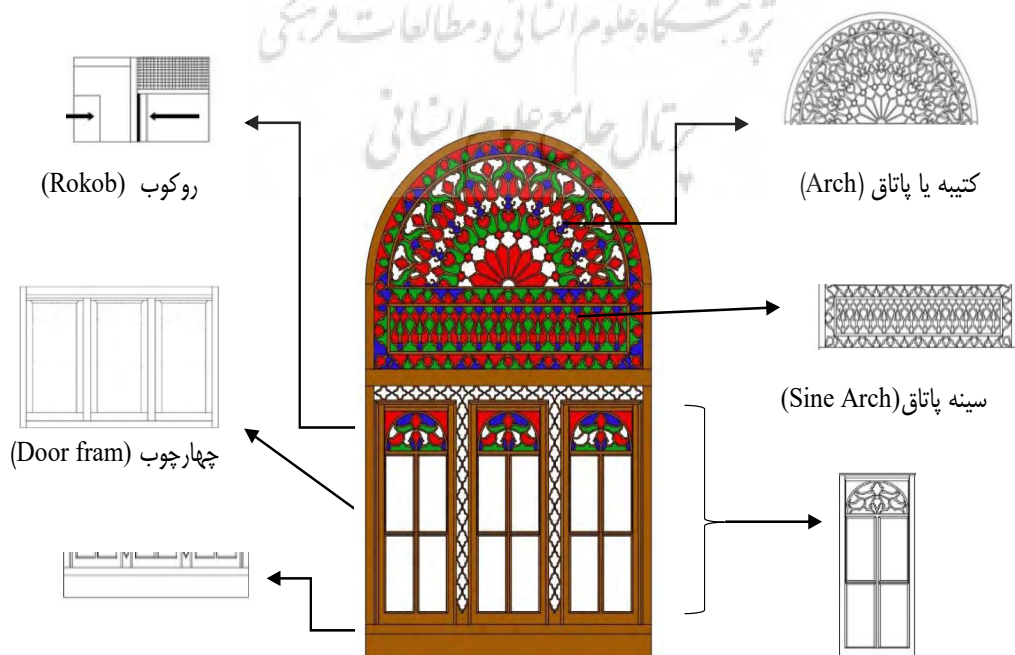
شهر	اوایل قاجار	اواسط قاجار	اواخر قاجار
تبریز	۱. خانه سلماسی ۲. خانه بهنام	۱. خانه قدکی ۲. خانه مشروطه ۳. خانه حیدرزاده	۱. خانه ساوجبلاغی ۲. خانه سلطان قرایی
اردبیل	۱. خانه ابراهیمی ۲. خانه مبشری	۱. خانه صادقی ۲. خانه میرفناحی ۳. خانه دلجو (مجتهدی)	۱. خانه مشروطه (اسماعیل بیگ) ۲. خانه ارشادی

به کتاب «ارسی پنجره رو به نور» (امری، انتشارات سمت، ۱۳۹۶) اشاره داشت که در برگیرنده، مباحث کلی از مراحل طراحی، تکنیک‌های ساخت و نقوش ارسی‌ها به همراه تصویری از آنها می‌باشد. توجه پژوهشگران به ارسی‌های قاجاری تبریز تا اندازه‌ی در زمینه شناسایی و مطالعه برخی از ویژگی‌های قابل تأمل است، اما این مسأله در مورد ارسی‌های اردبیل نیز خیلی صادق نیست. مضاف بر این، مقایسه تطبیقی ارسی‌های دو شهر به جهت روشن شدن وجوه اشتراک و افتراقات آنها تا به امروز، مغفول مانده است. که همین امر، اهمیت پژوهش حاضر را بازگو می‌نماید. به بیان دیگر در این پژوهش سعی شده تا تمایزات کیفی و کمی موجود در بین ارسی‌های دو شهر که تا به حال به آن توجه نگردیده است نیز مورد مطالعه و بررسی قرار گیرد.

### مبانی نظری پژوهش

#### کاربرد ارسی در خانه‌های قاجاری تبریز و اردبیل

در حال حاضر تعاریف مختلفی از پنجره ارسی در منابع علمی ذکر شده است، از جمله: «ارسی‌ها در یا پنجره‌ی کشویی بالارویی است که به طور عمودی بالا و پایین برده می‌شود و عموماً درگاه آن رو به حیاط است» (شفیع پور، ۱۳۸۵، ۱۶۴). به‌طور کلی نقطه مشترک غالب این تعاریف از ارسی‌ها، بازوبسته‌شدن لنگه‌ها به صورت عمودی می‌باشد. آنها همواره دوجداره ساخته می‌شدند و علاوه بر تأمین نور و تهویه هوا، منظره مناسبی به بنا می‌داده‌اند. اگر چه به دلیل هزینه بالای تولید، معمولاً استفاده عمومی نداشته و صرفاً در کاخ‌ها، برخی مساجد و خانه‌های اعیانی، دیده شده‌اند (زارعی، ۱۳۹۲، ۱۱۲). اما می‌توان ارسی‌های برجای مانده از ابنیه‌های دوره قاجار به‌عنوان، یکی از مهم‌ترین عناصر معماری ایرانی به‌شمار آورد. اساساً ارسی از بخش‌های متفاوتی نظیر: چهارچوب، پاتاق، کتیبه، وادار، روکوب، لتها (لنگه) و پاخور یا پاشنه تشکیل شده است (تصویر ۱). تمامی ساختار ذکرشده از چوب تأمین می‌شده و به منظور مستحکم‌نمودن اتصالات



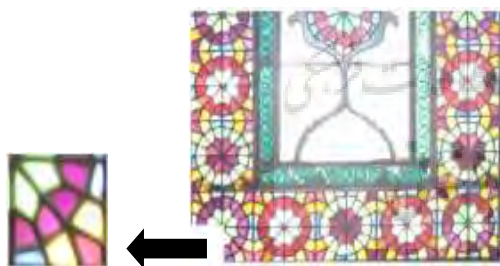
تصویر ۱- اجزای تشکیل‌دهنده پنجره ارسی (ارسی خانه مشروطه تبریز).

اردبیل که در مابقی نمونه دیده نشده است، استفاده از ادعیه یا کلام کتاب وحی به صورت مشبک در قسمت کتیبه ارسی است. به شکلی که کلماتی مانند الله و علی به راحتی خوانده می شود (تصویر ۶). اساساً روند شکل گیری نقوش، بر روی پنجره ارسی ها به صورت تکثیر واگیره ها<sup>۴</sup> یا همان مجالس، با دو روش بوده است: ۱- قرینه شعاعی، یعنی نقوش با تکرار واگیره های شعاعی، شکل می گیرند (نجیب اوغلو، ۱۳۸۰، ۲۹)، ۲- قرینه محوری، یعنی نقوش حول یک محور ثابت به حالت معکوس تکرار می شوند (عنبری یزدی، ۱۳۹۰، ۳۵). بر این مبنا، به نظر می رسد که الگوی گسترش نقوش ارسی ها در خانه های تاریخی تبریز نیز با اردبیل متفاوت بوده، به نحوی که در تبریز تقریباً از یک الگوی مشخص، یعنی گسترش قرینه شعاعی، نقوش اصلی کتیبه ها ترسیم و اجرا شده اند، اما در اردبیل نیز می توان چند مدل ترسیمی را متصور نمود. وجود کادرهای اصلی بیضی، دایره و مستطیل شکل با گسترش قرینه محوری در قسمت کتیبه ارسی های اردبیل نیز گواهی بر این مدعاست (تصاویر ۷ و ۸). و یا پوشش سرتاسر ارسی (کتیبه و لنگه ها) ارسی خانه صادقی اردبیل نیز از دیگر وجه متمایز آنهاست. شاید بتوان صرف زمان بیشتر به جهت ساخت ارسی ها، از دلایل مهم این تمایز برشمرد.

#### ۲-۱. معرفی و تطبیق طرح و نقش

با توجه به بررسی ارسی های قاجاری می توان ادعان داشت که بهترین و مهم ترین قسمت جهت ارائه ی بیشترین تزئینات، پاتاق یا کتیبه ارسی بوده است (مدهوشیان نژاد و عسکری، ۱۳۹۵)، چراکه همواره بیشترین سطح غیرمتحرک در پنجره های ارسی، منصوب به این بخش می باشد. در مورد لنگه ها یا درک های پنجره های ارسی اینطور به نظر می رسد که، به دلیل متحرک بودن، حداقل نقش و رنگ را به خود اختصاص می دادند. همین امر نیز موجب توجه بیش از پیش و تمرکز سازندگان پنجره های ارسی به

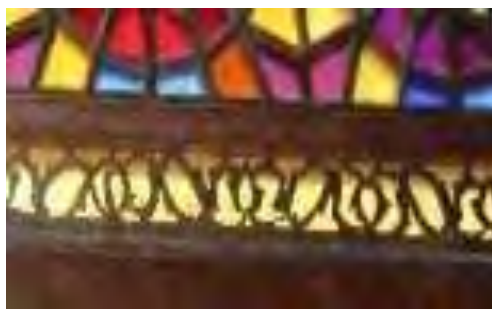
آن (معمولاً نقش تعیین کننده ای در نحوه طراحی و تزئین نقوش دارد)، مکان قرارگیری در بنا، فرم کلی، نحوه تکثیر نقوش هم چنین تکنیک و تزئینات، در جدول ذیل تنظیم شده است (جدول ۲). نتایج حاصله از این قرار است که اولاً، اولویت محل قرار گرفتن تمامی ارسی ها در طنبی خانه ها واقع شده است. در بناهای که تنها یک ارسی وجود دارد، اولویت قرارگیری، ضلع جنوبی بنا (طنبی) بوده است، شاید دلیل این امر، بهره گیری از تابش نور خورشید توسط سازندگان بنا باشد چراکه در این حالت، تابش نور خورشید در تابستان، به داخل اتاق کم خواهد بود اما در زمستان تابش اشعه خورشید به داخل فضا به خوبی انجام می گیرد. اما در وضعیتی که تعداد ارسی بیشتر از یک بوده، در دو جناح طنبی، یعنی در دو ضلع جنوبی و شمالی به کار گرفته شده اند. ثانیاً، چینش لنگه ها در این پنجره ها به دو صورت یکسره با تعداد لنگه های (۷ و ۹)، و یا چند ارسی سه لنگه ای جداگانه در کنار یکدیگر است. شایان ذکر است اساتید فن معمولاً برای نام گذاری و شناسایی ارسی ها، تعداد لنگه ها را ملاک قرار می دهند. ثالثاً، شکل کتیبه در دوره اول قاجار خانه های تبریز به صورت تخت (مستطیلی) و سایر دوره ها به شکل نیم دایره است ولی در خانه های شهر اردبیل تماماً مستطیلی می باشد. رابعاً، از نظر نحوه ساخت یا تکنیک بکارگیری در اجرای پنجره های مورد بررسی، می توان این گونه ادعان داشت که تمامی پنجره ها به جز پنجره خانه ابراهیمی اردبیل و خانه بهنام تبریز که با دو روش هم زمان قواره بری<sup>۲</sup> و گره چینی<sup>۳</sup> کار شده است، (تصویر ۲ و ۳) مابقی پنجره ها تنها با تکنیک قواره بری آذین یافته اند. نکته حائز اهمیت در تزئینات به کاررفته در ارسی های مذکور این است که، بر خلاف شهر اردبیل که از آینه بری، نقاشی و خوشنویسی بر روی شیشه (تصویر ۴) به علاوه پارچه بری و مشبک کاری (تصویر ۵) در سطح نقوش چوبی و حاشیه ارسی ها، کار شده است، در شهر تبریز تزئینات محدود به آینه و پارچه بری است. هم چنین نکته متفاوت در ارسی خانه ابراهیمی



تصویر ۳- گره چینی هندسی ارسی خانه ابراهیمی اردبیل به همراه واگیره.



تصویر ۲- قواره بری ارسی خانه سلماسی تبریز به همراه واگیره.

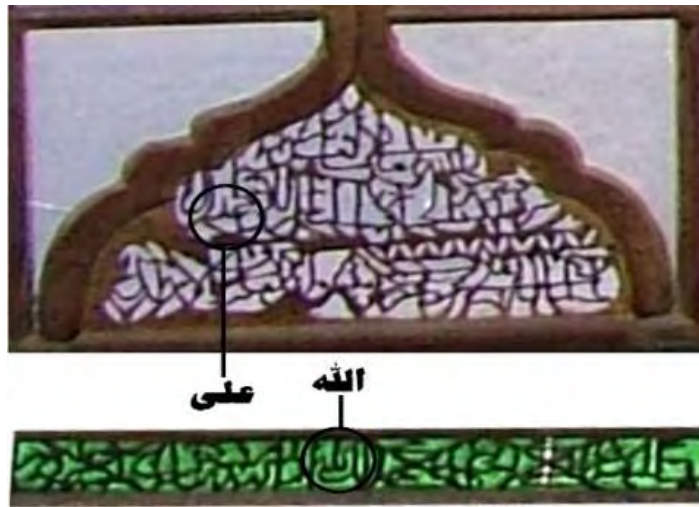


تصویر ۵- پارچه بری در حاشیه پنجره ارسی خانه ابراهیمی اردبیل.



تصویر ۴- تکنیک های تزئینی در حاشیه پنجره ارسی خانه صادقی اردبیل.





تصویر ۶- مشبک بری کلمات الله و علی در کتیبه ارسی خانه ابراهیمی اردبیل.



تصویر ۷- قرینه شعاعی، ارسی خانه حیدرزاده تبریز.

تصویر ۸- قرینه محوری، ارسی خانه مشروطه اردبیل.

جدول ۲- تطبیق تکنیک و تزئینات پنجره های ارسی مورد بررسی.

شهر	بنا	دوره	تعداد ارسی	جای ارسی در بنا	فرم پاتاق	تکنیک و تزئین	محل تزئینات ارسی	تعداد لنگه	طریقه گسترش نقوش	تصویر
تبریز	سماهی	اوایل قاجار	۱	صنایع جنوبی، طنبی	مستطیلی	گردان و آینه بری	کتیبه، لنگه	۴	قرینه شعاعی در مرکز و محوری در حاشیه	
	پینام	اوایل قاجار	۱	صنایع جنوبی، طنبی	مستطیلی	گرد چینی و پارچه بری	کتیبه، لنگه	۶	قرینه محوری	
	حیدرزاده	اواسط قاجار	۵	صنایع شمالی، جنوبی، طنبی	نیم دایره	گردان و آینه بری	کتیبه، لنگه	۵	قرینه شعاعی در مرکز و محوری در حاشیه ها	






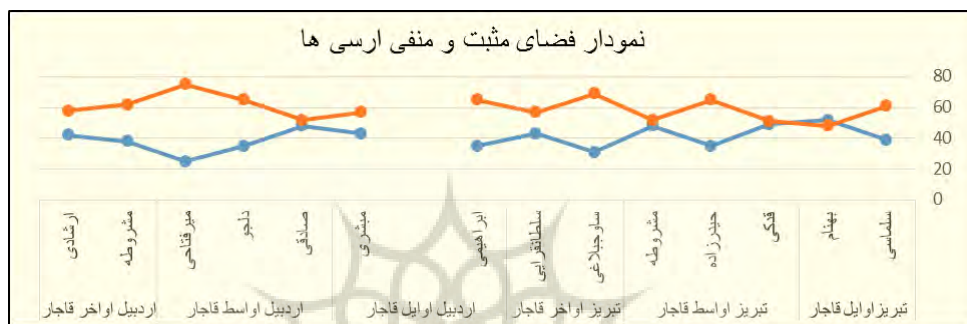
	فرینه مجوری	۶	کتیبه، انگه	گردان، خوشنویسی، آینه‌بری، نقاشی	مستطیلی	صانع جنوبی طبری	۶	اواخر قاجار	مشروطه (اسماعیلی)
	فرینه شامی	۶	کتیبه، انگه	گردان	نیم دایره	صانع جنوبی غربی طبری	۱	اواخر قاجار	ارادای

جدول ۳- فراوانی نقوش در ارسی های خانه های قاجاری تبریز و اردبیل.

مجلس	فراوانی نقوش			بنا	شهر
	تعداد مجالس یا گره اصلی	منفی (شیشه)	مثبت (نقوش چوبی)		
	۱۰	%۶۱	%۳۹	سلماسی	تبریز
	۸ گره	%۴۸	%۵۲	یهنام	
	۱۳	%۶۵	%۳۵	حیدرزاده	
	۸	%۵۲	%۴۸	مشروطه	
	۱۱	%۵۱	%۴۹	قدکی	
	۷	%۵۷	%۴۳	سلطانقرایی	
	۵	%۶۹	%۳۱	ساوجبلاغی	
	۸ گره	%۶۵	%۳۵	ابراهیمی	اردبیل
	۲	%۵۷	%۴۳	مبشری	
	۲	%۷۵	%۲۵	میرفتاحی	



مجلس	فراوانی نقوش			بنا	شهر
	تعداد مجالس یا گره اصلی	منفی (شیشه)	مثبت (نقوش چوبی)		
	۸	%۵۲	%۴۸	صادقی	
	۱۲	%۶۵	%۳۵	دلجو	
	۱۰	%۵۸	%۴۲	ارشادی	



نمودار ۱- فضای مثبت و منفی در کل اجزای ارسی های قاجاری تبریز و اردبیل.

ارسی های دوره ی قاجار همواره با شیشه های رنگی هم نشینی دائمی داشتند، این عناصر در رنگ های نسبتاً ثابت ولی با پراکنش های متفاوتی به کار گرفته می شده اند. همان طور که بیان گردید، یکی از شاخصه های بررسی تمایزات ارسی های دو شهر، تناسب و سطح به کار گرفته شده، شیشه های رنگی می باشد که در اینجا، ضمن ذکر رنگ های استفاده شده، درصد سطوح هر رنگ نسبت به کل سطح ارسی نیز ارائه شده است. همان طور که گفته شد، استفاده از الگوی قرارگیری پنجره ارسی ها در ضلع جنوبی فضای طنبی خانه های تاریخی اردبیل و تبریز، به دو شکل، تکی (در ضلع جنوبی) و چندتایی (اضلاع شمالی و جنوبی) بوده است. در خانه هایی که دارای چند ارسی ها بوده، از دو الگوی رنگی متفاوت استفاده شده است، به ترتیبی که الگوی رنگی شیشه ها در ارسی های وسط با جناحین متفاوت است. یعنی شیشه های رنگی در ارسی های طرفین، از یک الگو و ارسی های مرکزی یا وسط نیز از الگوی دیگری در ترکیب بندی رنگی نیز پیروی نموده اند (خانه قدکی) به همین منظور ابتدا درصد رنگی هر یک از الگوها را محاسبه و سپس میانگینی از هر رنگ را به عنوان الگوی نهایی خانه های دارای چند ارسی، در جدول ذکر شده است (جدول ۴).

به طور کلی بیشترین فراوانی شیشه های رنگی در ارسی های هردو شهر متعلق به اواسط قاجار و کمترین وسعت مربوط به اواخر دوره قاجار می باشد. ابتدا لازم به توضیح است که درصد نهایی مورد نظر از حاصل جمع هر رنگ، در هر دوره محاسبه شده است. رنگ قالب در تمامی ارسی ها (به جزء دوره سوم قاجار در اردبیل که قرمز است) سفید می باشد. اما فراوان ترین رنگ بعد از آنها در ارسی های تبریز در هر سه دوره، قرمز بوده و کمترین میزان شیشه های رنگی به ترتیب دوره های تاریخی اول تا سوم، سبز، زرد و مجدد سبز است. اما در اردبیل بیشترین رنگ بعد از

قسمت پاتاق شده است. فارغ از نوع نقش، نقوش در تمامی اجزای ارسی ها همواره به صورت قرینه طراحی و اجرا می شده است. به ترتیبی که فضاها با گسترش واگیره ها، پر می گردیده است. به هر یک از این واگیره ها در قسمت کتیبه ارسی، اصطلاحاً یک مجلس می گویند. هر چه تعداد مجالس بیشتر باشد ارسی پرکارتر به نظر می رسد (یوسفی، ۱۳۹۰، ۲۰). شایان ذکر است که در نقوش هندسی نیز با گسترش واگیره، واحد گره حاصل می گردد و با گسترش آن، گره هندسی به دست می آید (عنبری یزدی، ۱۳۹۰، ۳۸). یکی دیگر از فاکتورهایی که باید در زمینه بررسی نقوش پاتاق ارسی ها بدان توجه داشت، فراوانی نقش یا همان نسبت فضای مثبت (چوب) به فضای منفی (زمینه یا شیشه) است. نگارندگان با در نظر گرفتن این دو مطلب ارسی های مورد بحث را در نرم افزار اتوکد و راینو ابتدا خطی و سپس نسبت فضاها را استخراج نموده که در جدول (۳) قابل مشاهده است.

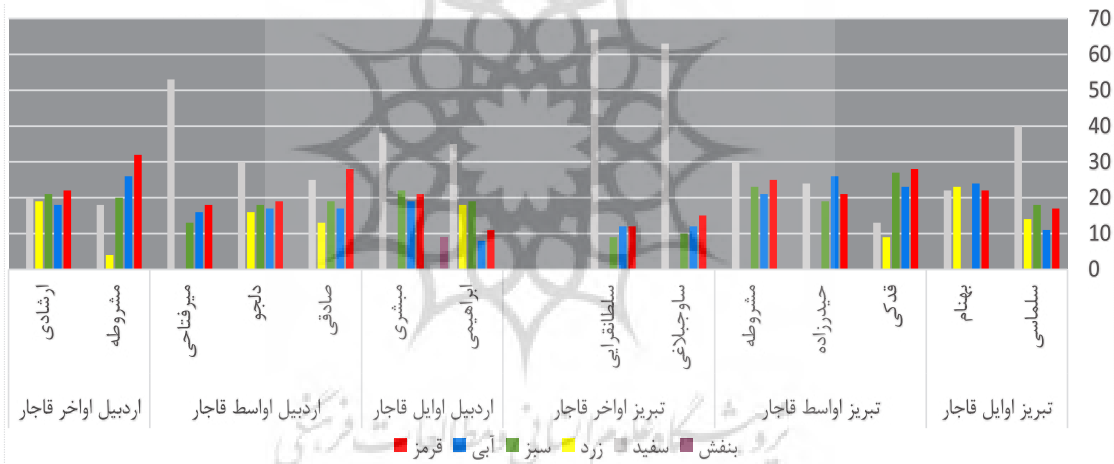
با توجه به بررسی های به عمل آمده، به لحاظ فراوانی نقش، ارسی های تبریز در مقایسه با اردبیل در دوره های اول (اوایل قاجار) و دوم (اواسط قاجار)، تقریباً بیشتر است، یعنی مقدار فضای اشغال شده طرح نسبت به زمینه در ارسی های شهر تبریز غالب است و در نتیجه، نقوش فشرده تر و طرح کلی پرکارتر به نظر می رسد. اما در دوره سوم (اواخر قاجار)، بالعکس ارسی های اردبیل دارای نقوش بیشتری نسبت به زمینه خود هستند (نمودار ۱). از آنجایی که تعداد مجالس ارتباط مستقیمی با تراکم نقوش داشته، مشخصاً بایستی گفت که همانند تناسب نقوش و زمینه در سه دوره قاجار، تعداد مجالس نیز از الگوی ارائه شده، تبعیت می نمایند (نمودار ۲).

### ۱-۳. تطبیق فراوانی رنگ های مورد استفاده



جدول ۴- درصد شیشه رنگی های به کاررفته در کل اجزای پنجره ارسی های تبریز و اردبیل.

شهر	بنا	قرمز	آبی	سبز	زرد	بنفش	سفید	شهر	
								تبریز	اردبیل
تبریز	اوایل قاجار	بهنام	۲۳%	۲۴%	-	۲۳%	۲۳%	-	۲۳%
		سلماسی	۱۷%	۱۱%	۱۸%	۱۴%	۴۰%	-	۳۸%
		حیدرزاده	۲۱%	۲۶%	۱۹%	-	۳۴%	-	۳۰%
	اواسط قاجار	مشروطه	۲۵%	۲۱%	۲۳%	-	۳۰%	-	۲۵%
		قدکی	۲۸%	۲۳%	۲۷%	۹%	۱۳%	-	۵۳%
		سلطانقرایی	۱۲%	۱۲%	۹%	-	۶۷%	-	۲۰%
اواخر قاجار	ساوجبلاغی	۱۵%	۱۲%	۱۰%	-	۶۳%	-	۱۸%	
	میرفناحی	۱۸%	۱۶%	۱۳%	-	۵۳%	-	۵۳%	
	صادقی	۲۸%	۱۷%	۱۹%	۱۳%	۲۵%	-	۲۵%	
اردبیل	اوایل قاجار	ابراهیمی	۱۱%	۸%	۱۹%	-	۳۵%	-	۳۵%
		میشری	۲۱%	۱۹%	۲۲%	-	۳۸%	-	۳۸%
		دلجو	۱۹%	۱۷%	۱۸%	-	۳۰%	-	۳۰%
	اواسط قاجار	صادقی	۲۸%	۱۷%	۱۹%	۱۳%	۲۵%	-	۲۵%
		میرفناحی	۱۸%	۱۶%	۱۳%	-	۵۳%	-	۵۳%
		ارشادی	۲۲%	۱۸%	۲۱%	۱۹%	۲۰%	-	۲۰%
اواخر قاجار	مشروطه	۳۲%	۲۶%	۲۰%	۴%	۱۸%	-	۱۸%	
	میرفناحی	۱۸%	۱۶%	۱۳%	-	۵۳%	-	۵۳%	
	صادقی	۲۸%	۱۷%	۱۹%	۱۳%	۲۵%	-	۲۵%	



نمودار ۲- فراوانی شیشه های رنگی در ارسی های تبریز و اردبیل.

سفید، به ترتیب، سبز، قرمز است، هم چنین کمترین میزان استفاده را به ترتیب، شیشه های بنفش و زرد داشته اند. از این رو به نظر می رسد که استادکاران به صورت تجربی یا غیرتعمدی، سعی در بهره گیری از رنگ های گرم به شکل غالب در کل سطح ارسی را مدنظر قرار داده اند. به طور کلی از منظر کمی، رنگ سفید و قرمز به ترتیب بیشترین وسعت را در بین رنگ های دیگر از بازه ی زمانی اوایل تا اواخر قاجار را به خود اختصاص داده اند. هم چنین تنوع شیشه های رنگی در ارسی های شهر اردبیل به نسبت تبریز، بیشتر است. به صورتی که در تمام نمونه ها از هر چهار رنگ قرمز، آبی، سبز و زرد به صورت ثابت و بعضاً رنگ بنفش (خانه ابراهیمی) نیز استفاده شده است، اما در شهر تبریز این گونه نیست و در نمونه های اواخر دوره قاجار، به دلایلی شاهد حذف شیشه زرد رنگ هستیم (نمودار ۲) در ادامه می توان گفت، استفاده از یک الگوی گسترش رنگی مشترک در سه خانه ارشادی اردبیل، قدکی و مشروطه تبریز نیز مشاهده می شود که از این قرار است: به کارگیری رنگ قرمز در مرکز، و در ادامه به ترتیب،

سفید، سبز، قرمز و آبی. در مابقی نمونه ها اشتراکی از این باب نیز یافت نگردید و ظاهراً اساتید با توجه به ذوق و قریحه خودشان و البته دسترسی به میزان تنوع رنگی شیشه ها نیز از آنها بهره برده اند. به نظر می رسد که اولویت ارسی ساز از به کارگیری شیشه های رنگی، ورود نور سفید به فضای داخلی بوده، به دلیل اینکه به جزء سه نمونه، در مابقی نمونه ها، بیشترین سطح مورد استفاده نسبت به سایر رنگ ها، متعلق به شیشه های بی رنگ است. از طرفی، همواره در تمامی دوره های مورد بررسی، اساتید به هارمونی و چرخش رنگ برای ایجاد تعادل فضای بصری، دقت نظر داشته اند، به طوری که هر رنگی به صورت مجزا تنها در یک نقطه قرار نگرفته است بلکه همواره در سرتاسر سطح کار نیز دوران داشته، هم چنین این رنگ ها غالباً در کنار رنگ های مکمل خود از منظر سردی و گرمی، قرار گرفته اند، همین امر موجب زیبایی و هماهنگی بیشتر آنها شده است. - نزدیک بودن درصد رنگی شیشه ها گواهی بر این مدعاست. - تنها در برخی از نمونه ها به دلیل جهت قرارگیری پنجره و میزان نورگیری، انتخاب رنگ ها گزینشی تر

البته تأکید بر روی این رنگ نیز با توجه به برودت هوای سرد در منطقه نیز تا اندازه‌ی زیادی منطقی به نظر می‌رسد.

می‌باشد. به نحوی که رنگ قرمز در اولویت استفاده قرار گرفته است. اما در همین پنجره‌ها نیز، به تعادل رنگی و چرخش رنگ‌ها، توجه شده است.

## نتیجه

بیشتر ارزیابی شده و نقطه اوج آن هم در اواسط قاجار است، اما از منظر تزئینات به کاررفته، در ارسی‌های اردبیل شاهد استفاده متنوع‌تری در مبحث تکنیک‌ها هستیم، یعنی از آرایه‌هایی همچون: نقاشی، خوشنویسی و پارچه‌بری به جهت تزئین و پوشش بیشتر فضاها و اجزای ارسی به کار رفته است و نتیجتاً نقوش را ظریف‌تر جلوه داده‌اند. به نظر می‌رسد بر خلاف شهر اردبیل - با توجه به زلزله بسیار مخرب در اوایل دوره قاجار شهر تبریز - هنرمندان شهر تبریز زمان کم‌تری برای انجام و ساخت این پنجره‌ها سپری نموده‌اند.

علی‌رغم استفاده خواسته یا ناخواسته استادکاران از رنگ سفید به عنوان رنگ غالب ارسی‌های قاجاری تبریز و اردبیل، تقریباً الگوی متفاوتی در سایر رنگ‌ها و مخصوصاً کم‌ترین میزان استفاده از شیشه‌های رنگی وجود دارد. هم‌چنین تنوع رنگی در اردبیل طی سه دوره ثابت بوده ولی در تبریز نیز به این شکل نیست. دلایلی نظیر: عدم دسترسی مکفی و یا هزینه بالای شیشه‌های رنگی، هم‌چنین سرمایه بیش از حد هوا در فصول سرد و استفاده حداکثری از نور و هم‌چنین سلیقه‌های شخصی اساتید ارسی‌ساز، در این تفاوت‌ها نیز دور از ذهن به نظر نمی‌رسد. مجموعاً با در نظر داشتن این مطالب، می‌توان گفت که، در دوره میانی قاجار، هر دو شاخصه‌ی فراوانی رنگ و نقش در جایگاه مطلوب‌تری نسبت به دوران قبل و بعد خود در ارسی‌های دو شهر تبریز و اردبیل داشته است. دلایل مختلفی می‌تواند در این مسأله دخیل باشد که شاید بتوان تثبیت حکومت پنجاه‌ساله ناصرالدین شاه یکی از آنها به‌شمار آورد. در پایان بایستی به این نکته اشاره نمود که دستاوردهای تحقیق حاضر به جهت شناخت دقیق و تخصصی‌تر از ارسی‌های قاجاری دو شهر تبریز و اردبیل، می‌تواند برای مرمت و هم‌چنین طراحان معماری نوین نیز مفید واقع گردد. هم‌چنین به این مسأله نیز اشاره دارد که علی‌رغم نزدیکی جغرافیای تقریباً نزدیک دو شهر، اما هنرمندان ارسی‌ساز با توجه به اقلیم و شرایط خاص منطقه خودشان شروع به ساخت و تزئین آنها نموده‌اند، که بخشی از آن قطعاً ریشه در آیین و فرهنگ‌های بومی آن مناطق دارد. این موضوع می‌تواند موضوع مناسبی برای تحقیقات آتی باشد.

نتایج پژوهش حاضر و دستیابی جهت یافتن اشتراکات و افتراق‌های ارسی‌های قاجاری شهر اردبیل و تبریز به شرح ذیل است. اولویت به‌کارگیری فضای پنجره‌های ارسی در خانه‌های تاریخی اردبیل و تبریز همواره در ضلع جنوبی اتاق شاه‌نشین بوده است. که در صورت کثرت، در ضلع شمالی نیز کار گذاشته می‌شده، یعنی به صورت شمالی و جنوبی بوده است. تزئینات صورت‌پذیرفته بر روی کل سطح ارسی، با تمرکز بر روی قسمت پاتاق انجام شده است. هم‌چنین استفاده از نقوش هندسی مشابه (گره شمسه هشت) در گره‌چینی ارسی‌های دو شهر به همراه نقش سرو مانند در بین آنها، دیده شده است. شایان ذکر است که رنگ غالب ارسی‌ها بعد از سفید، قرمز می‌باشد و از جمله رنگی که در هر دو شهر کم‌تر مورد استقبال قرار گرفته، شیشه‌های زردرنگ است. از این مسأله نباید غافل شد که توجه به هم‌نشینی رنگ‌های سرد و گرم در کنار هم به‌علاوه چرخش رنگ‌ها در سطح کار برای ایجاد تعادل بصری در همه ارسی‌های مورد بررسی در دو شهر مدنظر اساتید سازنده قرار گرفته است. استادکاران در تبریز بیشتر علاقه‌مند به ساخت اشکال نیم‌دایره در قسمت کتیبه ارسی‌ها بودند ولی در شهر اردبیل تمایل به کتیبه‌های صاف و مستطیلی شکل کاملاً مشهود است. یعنی در ارسی‌های دو دوره اول و دوم قاجار شهر اردبیل به صورت یک تکه (یکسره) با لنگه‌های متعدد (فرد) و در دوره سوم به صورت ارسی‌های سه لنگه مجزا از یکدیگر ساخته شده‌اند. ولی در تبریز تنها در دوره اول به‌صورت یکسره و دوره‌های بعدی به‌شکل جدا از یکدیگر با دو یا سه لنگه اجرا شده است. با این وجود، علی‌رغم استفاده حداکثری از تکنیک قواره‌بری در تزئینات ارسی‌های دو شهر، اما در تبریز غالباً آنها متمرکز در قسمت پاتاق و در اردبیل معمولاً شامل تمامی اجزای ارسی شامل پاتاق و لنگه بوده است. در همین راستا، فضای مثبت یا همان نقوش در ارسی دوره‌های اول و دوم تبریز و هم‌چنین دوره سوم اردبیل، در مقایسه با سایر دوره‌ها، بیشتر (پرکارتر) ارزیابی شده است، بدین ترتیب بیشترین تعداد مجالس در تبریز و اردبیل، به ترتیب مربوط به دوره‌های: اواسط و اواخر قاجار است. این نقوش در ارسی‌های خانه‌های قاجاری تبریز غالباً از طریق، تکثیر با روش شعاعی، و در اردبیل با روش قرینه‌محوری گسترش و ترسیم شده‌اند. اگرچه تعداد کمی ارسی‌ها در خانه‌های تبریز

## پی‌نوشت‌ها

۱. شایان ذکر است که غالب ارسی‌های شهر اردبیل متعلق به بناهای مسکونی شخصی می‌باشد. که مالکین تعداد زیادی از آنها به دلایل مختلف، از جمله: سکونت فعلی و اختلاف نظر با سازمان میراث فرهنگی کشور، اجازه ورود به فضای داخلی و تصویربرداری را نمی‌دهند و مراجعه مکرر نگارندگان جهت عکاسی علی‌رغم کسب مجوزهای لازم، آبرتر ماند. هم‌چنین تعداد از آنها نیز مخروبه شده‌اند و تزئینات ارسی‌ها تا اندازه زیادی از بین رفته‌اند. -مانند خانه اربابی- به همین دلیل تنها هفت ارسی در سه بازه زمانی معیارهای مشخص شده، انتخاب و بررسی شده‌اند.
۲. قواره بری در معماری سنتی ایران به معنی برش نقوش چوبی یا آجری به

۱. شایان ذکر است (کیان‌مهر؛ تقوی‌نژاد، و میرصالحیان، ۱۳۹۴، ۷۸).
۳. گره‌چینی ترکیبی است هماهنگ از شکل‌های هندسی به هم پیچیده، موزون و جاذب که با استفاده از خط‌های راست شکل گرفته است (نجیب اوغلو، ۱۳۸۰، ۱۳۰).
۴. کوچک‌ترین جزء قابل تکرار هر گره که در چهارچوب مشخص به روش معین رسم می‌شود.

## فهرست منابع

امرای، مهدی (۱۳۹۶)، ارسی پنجره‌ای رو به نور، انتشارات سمت، تهران.

تزیینات قواره بری در فرم خورشیدی درها (مطالعه موردی: درهای بناهای سلطنتی دوره قاجار تهران)، فصلنامه علمی - پژوهشی نگره، شماره ۳۴، صص ۸۵-۱۰۱.  
 مدهوشیان نژاد، محمد؛ عسکری الموتی، حجت‌الله (۱۳۹۵)، تمایز کیفی و کمی در سیر تحول ارسی های قاجاری تبریز، نشریه هنرهای زیبا- هنرهای تجسمی، دوره ۲۱، شماره ۴، صص ۷۷-۸۴.  
 مدهوشیان نژاد، محمد؛ پیربابایی، محمدتقی (۱۳۹۳)، مستند نگاری ارسی های استان آذربایجان شرقی، طرح پژوهشی، دانشگاه هنر اسلامی تبریز.  
 وحدت طلب، مسعود؛ نیک مرام، امین (۱۳۹۶)، بررسی اهمیت، فراوانی و پراکنش رنگ قرمز در ارسی های خانه های تاریخی ایران، نشریه هنرهای زیبا- معماری و شهرسازی، دوره ۲۲، (۲)، صص ۸۷-۹۷.  
 نژادابراهیمی، احد (۱۳۹۲)، طرح مطالعات و پژوهش ارائه الگوی طرح مرمت و بازسازی خانه های تاریخی تبریز، دانشگاه هنر اسلامی تبریز.  
 نجیب اوغلو، گل رو (۱۳۸۰)، هندسه و تزئین در معماری اسلامی، ترجمه مهرداد قیومی بیدهندی، انتشارات روزبه، تهران.  
 یوسفی، آمنه (۱۳۹۰)، قواره بری در بناهای قاجاری تهران، (پایان نامه کارشناسی ارشد منتشر نشده)، دانشگاه هنر اسلامی تبریز.

زارعی، محمدابراهیم (۱۳۹۲)، سنجش شهر ارسی، بررسی روند شکل گیری و گسترش هنر ارسی سازی براساس نمونه های موجود، نشریه مطالعات معماری ایران، (۴)، صص ۱۰۹-۱۳۰.  
 شکرپور، محمد؛ پورکلانتری، نسیم؛ فاخریان، پرزاد، و دلایان، محمدرضا (۱۳۹۳)، بررسی زیبایی شناسی نور و پنجره های ارسی خانه های سنتی شهر تبریز دوره قاجار، کنگره بین المللی پایداری در معماری و شهرسازی، شهر مصدر دوی. شفیع پور، آسیه (۱۳۸۵)، ارسی در معماری سنتی ایران، فصلنامه هنر، شماره ۶۸، صص ۱۶۴-۱۸۳.  
 عنبری یزدی، فائزه (۱۳۹۰)، هندسه نقوش ۱، سال سوم دوره آموزشی متوسطه فنی و حرفه ای، تهران: نشر کتاب های درسی ایران.  
 عمرانی، علی؛ پیرزاده، وحید (۱۳۹۲)، تحلیل و بررسی طراحی داخلی خانه های تاریخی دوره قاجار شهر اردبیل، همایش ملی و معماری، فرهنگ و مدیریت شهری، کرج: مرکز آموزش علمی و کاربردی شهرداری کرج.  
 کاظم پور، مهدی و همکاران (۱۳۹۸)، مستندنگاری ارسی خانه های تاریخی اردبیل، طرح پژوهشی، دانشگاه هنر اسلامی تبریز.  
 کیان مهر، قباد؛ تقوی نژاد، بهاره، و میر صالحیان، صدیقه (۱۳۹۴)، گونه شناسی



---

## Comparative Study of Motifs and Colors of Qajar Orsi in Tabriz with Ardabil

---

Mohammad Madhoushian Nejad<sup>1</sup>, Fataneh Fallahi<sup>2</sup>

<sup>1</sup>Assistant Professor, Department of Handicrafts, Faculty of Art, Al-zahra University, Tehran, Iran

<sup>2</sup>Master of Islamic Art, Faculty of Industrial Arts, Tabriz University of Islamic Art, Tabriz, Iran

(Received: 30 Sep 2019, Accepted: 23 Jun 2021)

Orsi windows are one of the most important and main decorative components in Qajar historical buildings. Based on the surviving works, it can be said that they had a diverse and influential presence in Iranian Islamic architecture from the Safavid period to the early Pahlavi period, that is, before the widespread use of metal in construction. Due to this issue, as well as for climatic reasons, we are witnessing various indigenous architectural styles in the country. It is assumed that the orsi in each area, despite a single function, have different characteristics in design, role and dimensions. But what has made the writers focus on this is the differences in their decorations. That is, their differences can be studied in the form of (patterns, colors) and (technique, decoration). Based on this, the research questions can be asked in such a way that, what similarities or differences from the mentioned point of view, there are in the orsi of Ardabil and Tabriz? And that in the historical course of the Qajar period, what changes have the orsi of the two cities? For this purpose, an attempt has been made to study and match the patterns and colors (as the main components under study) along with the techniques and decorations (sub-components) of the orsi of these two cities. The purpose of this study, in addition to examining the trend of changes in the mentioned components in the orsi from the beginning to the end of the Qajar period, is to identify common and different patterns of orsi of historic houses in Ardabil and Tabriz. Therefore, it is possible to get more and better knowledge about this art-industry in the Qajar period. On the other hand, considering the issue of identity building in contemporary architecture, the need to review such works in order to use them in modern architecture seems necessary. In this research, in addition to field surveys, the preparation of materials has been a library study that has been organized by descriptive-analytical and comparative methods. Today, 123 orsi in the buildings of Tabriz and 10 historical houses in Ardabil have been identified that have orsi. Based on this, the orsi of houses (Salmasi, Behnam, Qadaki, Mashrooteh, Heidarzadeh, Sultan Gharayi, Savojbolaghi) from Tabriz

and the orsi of historical houses (Ebrahimi, Mobasheri, Mirfatahi, Sadeghi, Deljoo, Constitutional and Ershadi) from the city Ardabil has been selected. The present study showed that despite the fact that the orsi was always built in a special guest room (tanabi), But the form of the arch of Tabriz orsi is often flat, semicircular and Ardabil is flat. Role and color indices in the middle Qajar period compared to the two periods before and after it, in both cities in terms of frequency and variety, have a more desirable and better quality. Also, the predominant color of the orsi glass of the two cities in this period, after white, is red. Overall, despite the similar climatic conditions and geographical proximity, Ardabil orsi is qualitatively more colorful and technically diverse.

### Keywords

Orsi, Qajar Houses of Tabriz, Qajar houses of Ardabil, Motif and Color in Orsi.