

جلو‌های هنری در تزیینات کاشی‌کاری مدرسه خان شیراز*

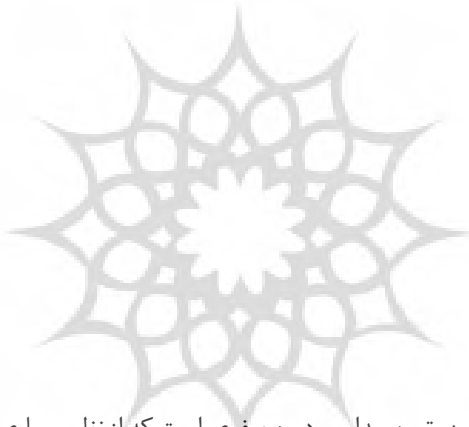
سیدهاشم حسینی^۱، الناز قرائتی^{۲*}، حسین پورنادری^۳

^۱دانشیار گروه باستان‌شناسی و هنر دوران اسلامی، دانشگاه هنر اصفهان، اصفهان، ایران.

^۲کارشناسی ارشد باستان‌شناسی، دانشگاه هنر اصفهان، اصفهان، ایران.

^۳استادیار گروه معماری و شهرسازی، دانشگاه هنر اصفهان، اصفهان، ایران.

(تاریخ دریافت مقاله: ۹۶/۸/۲۹، تاریخ پذیرش نهایی: ۹۶/۱۲/۱۲)



چکیده

مدرسه خان شیراز یکی از مهم‌ترین مدارس دوره صفوی است که از نظر معماری و تزیینات معماری خصوصاً کاشی‌کاری، حائز اهمیت است. یکی از خصوصیات بارز در تزیینات کاشی‌کاری این بنا، وجود نقوش متفاوت با سبک‌های مختلف است. با توجه به تاریخ ساخت بنای این مدرسه و تنوع در نقوش و رنگ‌های استفاده شده در تزیینات کاشی‌کاری آن، این سوال مطرح می‌شود که آیا این تزیینات مربوط به دوره صفوی هستند و یا در دوره‌های بعد به بنا الحاق شده‌اند؟ همچنین ویژگی‌های نقوش موجود در تزیینات کاشی‌کاری این بنا با کدام بناها هم‌خوانی دارد؟ هدف اصلی این پژوهش، معرفی، طبقه‌بندی و بررسی نقوش واقع در تزیینات کاشی‌کاری مدرسه خان شیراز است. رویکرد این پژوهش، توصیفی-تطبیقی است و اطلاعات به شیوه میدانی و کتابخانه‌ای گردآوری شده است. نتایج به دست آمده نشان می‌دهد بیشترین حجم از تزیینات معماری مدرسه خان شیراز، متشکل از کاشی‌های هفت‌رنگ قاجاری و معاصر با نقوش گیاهی، حیوانی، هندسی و کتیبه است که به مرور زمان جایگزین تزیینات دوره صفوی در این بنا شده‌اند. حجم اندک تزیینات باقی‌مانده از دوره صفوی نیز به دلیل هم‌زمانی ساخت مدرسه خان با بناهای مهمی چون مسجد شیخ لطف‌الله و مسجد امام اصفهان، تأثیراتی را از این بناها، خصوصاً مسجد شیخ لطف‌الله پذیرفته است.

واژه‌های کلیدی

مدرسه خان شیراز، تزیینات معماری، کاشی‌کاری، کتیبه‌ها، نقوش تزیینی.

*این مقاله برگرفته از پایان‌نامه کارشناسی ارشد نگارنده دوم با عنوان: «مطالعه و شناخت ویژگی‌های تزیینات معماری مدرسه خان شیراز» است که در دانشگاه هنر اصفهان به انجام رسیده است.

نویسنده مسئول: تلفن: ۰۰۹۳۵۷۱۱۴۸۸۸، شماره: ۰۳۱-۳۶۲۵۶۰۱۹، E-mail: elmamaster08@yahoo.com.

مقدمه

معماری آن نسبت به تزئینات معماری بناهای دوره صفویه، به جرأت می‌توان گفت حجم وسیعی از تزئینات موجود در این بنا مربوط به دوره قاجار است.

با وجود ارائه مطالبی اندک در رابطه با معرفی کوتاه مدرسه خان شیراز در کتاب‌های معماری مختلف، تا کنون، پژوهش کامل و جامعی که به بررسی همه جانبه تزئینات معماری این بنا پرداخته باشد، انجام نگرفته است. با توجه به اعمال تغییرات وسیع در پلان، جهت تغییر کاربری و بازسازی ویرانی‌های ناشی از عوامل طبیعی و غیرطبیعی و همچنین تغییرات وسیع صورت گرفته در تزئینات معماری این مدرسه، ضرورت بررسی و مطالعه ویژگی‌های تزئینات معماری در این بنا احساس می‌شود.

در این پژوهش تلاش گردیده است که در وهله اول با استفاده از تحقیقات میدانی، توصیفی جامع از تزئینات کاشی‌کاری بنا ارائه شود. سپس با یاری جستن از تاریخ‌های موجود در تزئینات، منابع تاریخی و همچنین اسناد به جامانده از دوره‌های مختلف، به تحلیل و طبقه‌بندی نقوش کاشی‌کاری بنا و مطالعه تطبیقی این تزئینات با تزئینات کاشی‌کاری مسجد شیخ لطف‌الله اصفهان، مسجد وکیل و مسجد نصیرالملک شیراز، به دلیل شباهت‌های موجود در نقوش کاشی‌کاری آنها پرداخته شده و در نهایت سیر تحول تزئینات کاشی‌کاری بنا از دوره صفوی تا دوره معاصر شناسایی شده است.

در دوره صفوی با توجه به رسمیت یافتن مذهب تشیع، و در پی آن نیاز به فضاهای آموزشی برای ترویج این مذهب، سنت مدرسه‌سازی بیش از دوره‌های دیگر رواج پیدا کرد. مدارس این دوره از دیدگاه معماری، تحولات مثبتی را از نظر طراحی، نقشه، ابعاد و تزئینات نشان می‌دهند. به مرور زمان، توجه به تزئینات معماری در فضای درونی و بیرونی مدارس، اهمیت ویژه‌ای یافت. در میان موضوعات مربوط به تزئینات معماری، بی‌تردید کاشی یکی از مهم‌ترین آنها است. حجم استفاده از تزئینات مذکور در دوره‌های مختلف، متفاوت بوده است.

یکی از مهم‌ترین مدارس ساخته شده در این دوره، مدرسه خان شیراز است که به گفته استاد پیرنیا، از کامل‌ترین مدارس ایران از لحاظ پلان و تزئینات معماری است. این مدرسه با الگوی چهارایوانی، حجره‌هایی در دو طبقه، سردری بلند و تزئینات متنوع از جمله مقرنس‌کاری، کاشی‌کاری، معرق و هفت‌رنگ با نقوش و رنگ‌های متمایز، دارای جلوه‌ای خاص است. متأسفانه گذشت زمان، جنگ‌های داخلی، عوامل طبیعی، استفاده مکرر از بنا در دوره‌های مختلف و در پی آن مرمت‌های غیراصولی و همچنین شرایط خاص حاکم بر این بنا، باعث شده است تا شواهد اندکی از تزئینات دوره صفوی در این مدرسه باقی بماند. بر اساس تاریخ‌های موجود در بنا و همچنین سبک متفاوت تزئینات

پیشینه پژوهش

اسلامی ۵: مدارس و بناهای مذهبی»، بیش از دیگر منابع به ذکر ویژگی‌های این مدرسه پرداخته‌اند. با این وجود، شناخت جامعی از تزئینات و ویژگی‌های این تزئینات حاصل نمی‌شود.

وجه تمایز مقاله حاضر با منابع ذکر شده در این است که با رویکردی جدید، سعی در بررسی و شناسایی جزئیات و ویژگی‌های نقوش موجود در تزئینات کاشی‌کاری مدرسه خان شیراز، تاریخ‌گذاری نسبی این تزئینات و همچنین تطبیق آنها با تزئینات کاشی‌کاری مسجد شیخ لطف‌الله اصفهان، مسجد وکیل و مسجد نصیرالملک شیراز شده است.

روش پژوهش

پژوهش حاضر بر اساس روش توصیفی - تحلیلی انجام شده و مطالب آن از میان منابع معتبر موجود استخراج گردیده است. یافته‌اندوزی از طریق میدانی و کتابخانه‌ای است. نقوش تزئینات کاشی‌کاری پس از شناسایی، مطالعه و تحلیل شده و سپس برای ایجاد دیدی بهتر با برنامه‌های راینو و فوتوشاپ اجرا شده است.

در میان کتاب‌های متعددی که در زمینه تاریخ و معماری ایران به رشته تحریر درآمده است، فقط تعداد معدودی از آنها به صورت گذرا از مدرسه خان شیراز یاد کرده‌اند. حقایق نگار خورموجی (۱۳۸۰) در «نزهت‌الآخبار»، حسینی فسائی (۱۳۹۲) در «فارسانامه ناصری»، فرصت‌الدوله (۱۳۶۲) در «آثار العجم»، دیولاقوا (۱۳۶۱) در «سفرنامه مادام دیولاقوا، ایران و کلد»، کریمی (۱۳۴۴) در «راهنمای آثار تاریخی شیراز»، افسر (۱۳۵۳) در «تاریخ بافت قدیمی شیراز»، مصطفوی (۱۳۸۲) در «اقلیم پارس»، مشکوتی (۱۳۴۹) در «فهرست بناهای تاریخی و اماکن باستانی ایران»، کیانی (۱۳۷۴) در «تاریخ هنر و معماری ایران در دوره اسلامی»، حاجی قاسمی (۱۳۷۹) در «گنجنامه: فرهنگ آثار معماری اسلامی ایران، دفتر پنجم: مدارس»، استاد پیرنیا (۱۳۸۴) در «سبک شناسی معماری ایران» و (۱۳۹۰) در «آشنایی با معماری اسلامی ایران: ساختمان‌های درون شهری و برون شهری» به توصیف ویژگی‌های کلی این بنا می‌پردازند.

استاد پیرنیا (۱۳۸۷) در کتاب «معماری ایرانی» و ملازاده (۱۳۸۱) در کتاب «دایرة‌المعارف: دایرة‌المعارف بناهای تاریخی در دوره

معرفی مدرسه خان شیراز

بنابراین، با توجه به شواهد و قرائن موجود درباره زمان تعمیر و یا بازسازی قسمت‌هایی از بنا در مرکز اسناد شهر شیراز و همچنین بررسی نقوش و تکنیک‌های به کار رفته در این تزیینات که هر کدام مختص دوره‌ای خاص است، تاریخ نسبی برای آنها در نظر گرفته شده است.

این بنا در تاریخ ۱۲۴۹ هجری قمری توسط حاجی لطفعلی تاجر شیرازی، در تاریخ‌های ۱۲۷۳ و ۱۲۷۴ هجری قمری توسط حاجی میرزا علی‌اکبر قوام‌الملک شیرازی (همان، ۱۲۲۱) در تاریخ‌های ۱۲۷۶، ۱۲۷۸ و ۱۲۷۹ هجری قمری، در سال‌های ۱۲۳۶، ۱۲۳۷، ۱۲۳۸، ۱۲۳۹، ۱۳۴۴ و ۱۳۴۵ هجری شمسی، توسط اداره باستان‌شناسی فارس تعمیر و مرمت گردیده است (سامی، ۱۳۶۳، ۵۸۸). در بررسی پرونده‌های مرمتی موجود در مرکز اسناد سازمان میراث فرهنگی استان فارس، از سال ۱۳۵۹ هجری شمسی تا سال ۱۳۹۲ هجری شمسی، مرمت‌های پی در پی در سال‌های ۱۳۶۱، ۱۳۶۲، ۱۳۶۴، ۱۳۶۵، ۱۳۶۶، ۱۳۶۷، ۱۳۶۸، ۱۳۶۹، ۱۳۷۰، ۱۳۷۱، ۱۳۷۳، ۱۳۷۴، ۱۳۷۶، ۱۳۷۷، ۱۳۷۸، ۱۳۸۵، ۱۳۹۰، ۱۳۹۱ و ۱۳۹۲ در تمام قسمت‌های بنا صورت گرفته است.

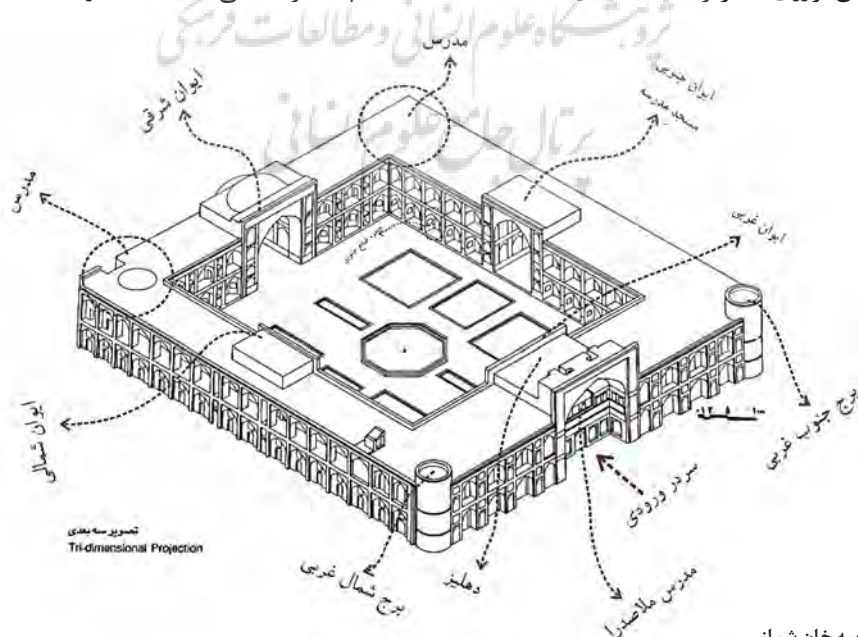
تزیینات کاشی‌کاری بنا

در میان موضوعات مربوط به تزیینات معماری، بی‌تردید کاشی یکی از مهم‌ترین آنها است (ویلیسر، ۱۳۸۹، ۹). بخش عظیمی از تزیینات مدرسه خان را تزیینات کاشی‌کاری تشکیل می‌دهد. هنر کاشی‌کاری در قرن پنجم هجری قمری یعنی در دوره سلجوقی به صورت یک عنصر تزیینی گسترش یافت (همان، ۱۵) و در دوره ایلخانیان به صورت فراگیری ادامه یافت. استفاده از کاشی در تزیین بناها در دوره تیموری به اوج خود رسید و تا دوره صفوی ادامه پیدا کرد (کیانی، ۱۳۶۲، ۱۳۲ و ۱۳۳).

مدرسه خان شیراز یکی از مهم‌ترین مدارس دوره صفوی است که توسط الله وردی خان و پسرش امامقلی خان، در سال ۱۰۲۴ هجری قمری، یعنی در دوران سلطنت شاه عباس کبیر در شیراز ساخته شد (حسینی، بی‌تا، ۴۹۵)، (حسینی فسایی، ۱۳۹۲، ۱۲۲۱). این بنا در محله اسحاق بیگ و در خیابان لطفعلی خان زند که در ضلع جنوبی مدرسه شکل گرفته، واقع است.

این مدرسه با توجه به نقشه، وسعت، شیوه معماری و تزیینات، یکی از باشکوه‌ترین مدارس علمیه ایران در دوره صفویه بوده که متأسفانه در طول زمان، بخش‌های قابل توجهی از آن بر اثر زلزله‌های متعدد و سایر عوامل مخرب و شاید سستی شالوده و ساختار بنا، از بین رفته است. بنای مدرسه در زمینی به مساحت تقریبی ۷۰ در ۸۰ متر، با نقشه مستطیل شکل و طرح چهار ایوانی، در دو طبقه ساخته شده و مشتمل بر سردر ورودی باشکوه، دو مناره در دو گوشه نمای اصلی (غربی)، هشتی، صحن وسیع و مستطیل شکل، ایوان‌های چهارگانه و مرتفع، مدرس‌ها، بیش از هفتاد حجره در دو طبقه و تزیینات مختلف کاشی‌کاری، مقرنس‌کاری، کاربندی، کتیبه‌نگاری، معقلی، آجرکاری و حجاری می‌باشد (ملازاده و دیگران، ۱۳۸۱، ۱۳۳)، (مصطفوی، ۱۳۸۲، ۶۱ و ۶۲)، (سامی، ۱۳۶۳، ۵۸۷)، (تصویر ۱).

از آن جایی که قسمت‌های مختلف بنای مدرسه خان در طول زمان به علت حوادث طبیعی و غیرطبیعی دستخوش آسیب‌های فراوان شده، بارها و در زمان‌های مختلف و به دست ارگان‌ها و افراد گوناگون، مرمت و یا بازسازی شده است. مسأله‌ای که به هنگام بررسی تزیینات مدرسه خان باید در نظر گرفت، عدم وجود تاریخ‌گذاری دقیق برای اکثر تزیینات موجود در این بنا و عدم امکان آزمایشات دقیق بر روی سایر تزیینات به جای مانده است؛



تصویر ۱- نمای سه بعدی مدرسه خان شیراز.

ماخذ: (حاجی قاسمی، ۱۳۷۹، ۱۳۳)

۱- **نقوش اسلیمی و ختایی:** به طور معمول در ترکیبات نقوش گیاهی، اسکلت بندی کار را نقوش اسلیمی تشکیل می دهد که از لحاظ بصری استوارتر، قوی تر و ضخیم ترند و گل و برگ های ختایی در لابه لای نقش های اسلیمی قرار می گیرند (کونل و دیگران، ۱۳۶۴، ۷۷). قدیمی ترین نقوش اسلیمی و ختایی موجود در تزیینات کاشی کاری مدرسه خان، متعلق به تزیینات معرق سقف هشتی، پیشانی غرفه های هشتی، نورگیرهای مشبک ضلع غربی و کتیبه مربع شکل واقع در جرز ایوان جنوبی بنا است. تمامی تزیینات این قسمت ها متعلق به دوره صفوی است. در واقع قالب اصلی این طرح ها بر مبنای گردش های منظم و سنجیده بندهای اسلیمی است. از آن جایی که اسلیمی خود دارای انواع مختلفی است، با توجه به شکل و نوع آن نیز می توان طرح های اسلیمی را طبقه بندی کرد که معروف ترین طرح آن، اسلیمی دهن اژدری است و در تزیینات مذکور، از آن به وفور استفاده شده است.

نقوش اسلیمی و ختایی واقع در تزیینات سقف هشتی شامل انواع گل های شاه عباسی در اندازه های متفاوت، انواع گل های پنج پر، غنچه ها، برگ های کنگره ای، برگ های ساده، برگ های قلبی، ساقه های اسلیمی، چنگ، انواع گره ها و قاب های ترنجی و... هستند (تصویر ۲).

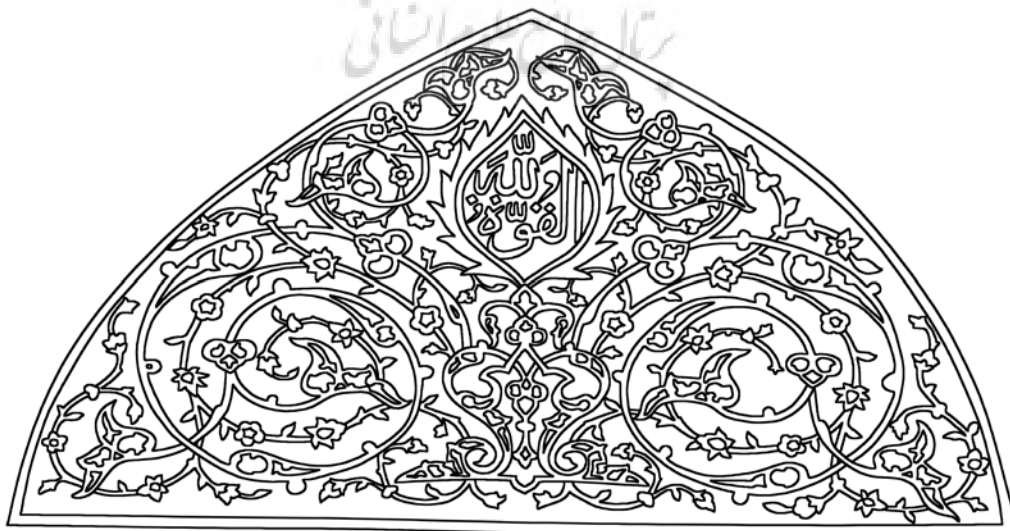
نحوه اجرای نقوش اسلیمی واقع در تزیینات سقف هشتی بدین صورت است که نقوش اسلیمی و ختایی در ترنج هایی اجرا شده اند که هر چه به مرکز سقف نزدیک تر می شوند، از اندازه ترنج ها و نقوش واقع در آنها کاسته می شود. نوع اجرا و چیدمان تزیینات این نقطه از بنا، یادآور آفرینش وحدت در کثرت در تزیینات سقف مسجد شیخ لطف الله اصفهان است. در واقع اکثر افرادی که تزیینات سقف گنبد مسجد شیخ لطف الله را قبل از تزیینات سقف هشتی مدرسه خان، دیده باشند، در نگاه اول متوجه شباهت تزیینات سقف این دو بنا می شوند (تصاویر ۳ و ۴).

هنرمندی که بخواهد اندیشه وحدت وجود را پدیدار سازد، از سه وسیله استفاده می کند. هندسه، که وحدت را در نظم فضایی

تزیینات کاشی کاری مدرسه خان شیراز، پیشانی طاقنماهای ضلع غربی در بخش خارجی بنا، سردر، برج های واقع در دو گوشه ضلع غربی، قسمت هایی از فضای درونی چهار ایوان مدرسه و همچنین سرتاسر دیواره های درونی بنا را پوشش داده است. در تزیینات کاشی کاری این بنا، شاهد استفاده از چهار نوع تکنیک کاشی معرق، کاشی هفت رنگ، کاشی تک رنگ و گره کشی هستیم. با توجه به گفته های منابع تاریخی چون رستم التواریخ (أصف، ۱۳۵۲، ۲۲۸) و سفرنامه جهانگردانی چون تونو، تزیینات کاشی کاری سرتاسر مدرسه خان با تکنیک معرق و با کاشی هایی به رنگ آبی لاجوردی و آبی فیروزه ای اجرا شده بود (خوب نظر، ۱۳۸۰، ۹۲۶ و ۹۲۸). اما پس از ویرانی های حاصله از نزاع های داخلی در دوران صفوی، افشار، زند و قاجار و همچنین زلزله سال ۱۲۳۹ و ۱۲۶۹ هجری قمری (حسینی فسایی، ۱۳۹۲) و مرمت های صورت گرفته در بنا، تزیینات و حتی پلان اولیه بنا به کلی دگرگون شد. به طوری که در حال حاضر، حجم وسیعی از تزیینات کاشی کاری این بنا متعلق به دوره قاجار و با تکنیک هفت رنگ اجرا شده است.

نقوش به کار رفته در کاشی کاری مدرسه خان شامل نقوش گیاهی، هندسی، حیوانی و کتیبه ها می شود. نقوش گیاهی در قالب شاخه هایی چون اسلیمی و ختایی، نقش درخت، حاشیه های گیاهی، نقش گل و گلدان، گل و بوته و گل و مرغ طبقه بندی و بررسی شده است. قابل ذکر است، نقوش هندسی در تزیینات مدرسه خان کمترین کاربرد را دارند و نقوش گیاهی و سپس کتیبه ها دارای بیشترین حضور در این تزیینات هستند.

الف- نقوش گیاهی: اولین موضوع تزیینی مهم در کاشی کاری های مدرسه خان که حجم زیادی از نقوش موجود در این تزیینات را دربر گرفته است، نقوش و یا عناصر گیاهی است. نقوش گیاهی در برخی از قسمت ها به صورت انتزاعی و تغییر شکل یافته از فرم طبیعی است که تحت عنوان اقسام گوناگون اسلیمی شناسایی شده است و در بعضی از قسمت ها با فرم طبیعی ظاهر می شوند.



تصویر ۲- نقوش اسلیمی و ختایی در کاشی کاری سقف هشتی مدرسه خان.

می‌شود. این نورگیرهای مشبک نیز مشابه نمونه‌های موجود در مسجد شیخ لطف‌الله هستند (تصویر ۵ تا ۷).

نقوش اسلیمی حاشیه قاب مربع شکل واقع در جرز ایوان جنوبی نیز شامل ترنج‌ها و یا قاب‌های اسلیمی به همراه برگ‌ها و اسلیمی‌های دهن اژدری است که به صورت واگیره، دور تا دور قاب کتیبه تکرار شده‌اند. در کتیبه‌های هشتی بنا نیز شاهد چرخش ساقه‌های اسلیمی در سرتاسر متن کتیبه هستیم.

در کاشی‌های قاجاری این بنا، نقوش اسلیمی و ختایی با گذشت زمان و تحت تأثیر جریان غرب‌گرایی، به سوی فرم‌های طبیعی یا نزدیک به واقعیت گام برداشته‌اند. نقوش اسلیمی که در قسمت‌های پیشانی طاقناها و ایوان‌ها، طاقنا‌های واقع در جرزهای سردر و ایوان‌های چهارگانه، حاشیه قاب‌های تزیینی، پیشانی ایوانچه حجره‌ها طبقه تحتانی و فوقانی و در اکثر کتیبه‌ها اجرا شده‌اند، شامل: اسلیمی‌های دهن اژدری و خرطومی است

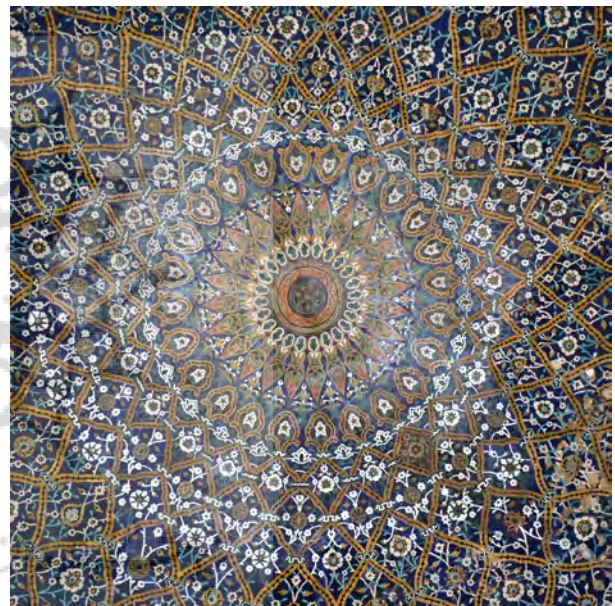
تصویر می‌کند؛ وزن، که به صورت غیرمستقیم در وحدت فضایی و نظم دنیوی دخالت دارد و نور، که عیان‌کننده و بیان‌کننده صفات جزء به جزء یک اثر است (بورکهارت، ۱۳۶۵، ۸۷) و هنرمندان سازنده مسجد شیخ لطف‌الله اصفهان و مدرسه خان شیراز، این سه وسیله را در نهایت مهارت و ژرف‌اندیشی در آثار بی‌نظیر خود به کار برده‌اند.

در تزیینات پیشانی غرفه‌های هشتی نیز نقوش اسلیمی و ختایی شامل: گل‌های شاه عباسی، انواع گل‌های پنج‌پر، برگ‌های ساده و کنگره‌ای، اسلیمی‌های خرطومی و دهن اژدری، گره و قاب‌های اسلیمی و همچنین نقش طاووس می‌باشد.

در نورگیرهای واقع در مابین حجره‌های تحتانی ضلع غربی بنا، نگاره‌های اسلیمی و ختایی با زیبایی هرچه تمام‌تر اجرا شده‌اند. گل شاه عباسی، گل‌های پنج‌پر، انواع برگ‌های ساده، کنگره‌ای، گره و ساقه‌های اسلیمی، اسلیمی دهن اژدری، ترنج و قاب‌های اسلیمی در تزیینات اسلیمی و ختایی این قسمت مشاهده



تصویر ۴- تزیینات زیر گنبد مسجد شیخ لطف‌الله.



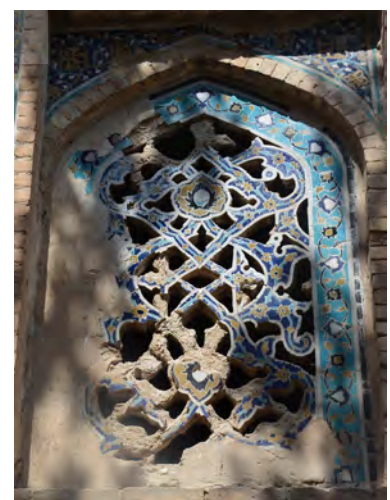
تصویر ۳- تزیینات سقف هشتی مدرسه خان.



تصویر ۷- پنجره مشبک مسجد شیخ لطف‌الله اصفهان.



تصویر ۶- پنجره مشبک مسجد امام اصفهان.



تصویر ۵- پنجره مشبک مدرسه خان.

واقع این شباهت‌ها بیشتر در نقوش کاشی‌های هفت رنگ این سه بنا به چشم می‌خورد. چرا که رنگ غالب در تزیینات مسجد وکیل سفید و در مسجد نصیرالملک صورتی است. در حالی که ما در تزیینات کاشی‌کاری مدرسه خان شاهد طیف وسیعی از انواع رنگ‌ها هستیم. ذکر این نکته ضروری است که برخی از پنل‌ها و یا طاقنماهای مزین به کاشی هفت‌رنگ واقع در مدرسه خان، دقیقاً برابر با این نمونه‌ها در مسجد وکیل است.

با توجه به تاریخ‌های موجود در تزیینات قاجاری مدرسه خان و مسجد وکیل (مدرسه خان ۱۲۴۹ هجری قمری و مسجد وکیل ۱۲۴۳ و ۱۲۴۴ هجری قمری) و همزمان بودن تقریبی بازسازی یا مرمت تزیینات آنها، احتمالاً تزیینات این دو بنا با اختلاف پنج سال نسبت به یکدیگر، در این دوره اضافه گشته است.

۲- نقش درخت: در تزیینات کاشی‌کاری بنا، با دو نوع نقش درخت مواجه می‌شویم که در کلیت طرح، مشابه یکدیگر هستند. این درخت‌های پرگل با انواع گل‌های رز، زنبق، داوودی و دیگر گل‌ها با طیف رنگی صورتی، قرمز، آبی، بنفش و زرد در تزیینات طاقنما‌های واقع در جرزهای سردر و ایوان‌های غربی، جنوبی و شمالی بنا، قرار دارند. این طاقنما‌های تزیینی با نقش درخت‌های پُرگل، در تزیینات مسجد وکیل شیراز نیز به کرات و در اندازه‌های مختلف اجرا شده‌اند. در تزیینات کاشی‌کاری مسجد نصیرالملک شیراز نیز شاهد استفاده از این نوع درخت‌های پُرگل هستیم (تصاویر ۸ تا ۱۰).

۳- حاشیه‌های گیاهی: حاشیه‌های به کار رفته در تزیینات کاشی‌کاری مدرسه خان، متشکل از نقوش گیاهی بسیار متنوع است که عمدتاً شامل نقوش گیاهی و ختایی و تا حدودی انتزاعی است. در واقع حاشیه تزیینات مربوط به دوره صفوی، همگی از یک طرح پیروی می‌کنند که شامل ترنج‌ها و برگ‌هایی است که به صورت زنجیره‌وار، دور تا دور طرح و یا کتیبه را در بر گرفته است. در

که بسیار متفاوت از اسلیمی‌های دوره صفویه است. مابقی نقوش بسیار واقع‌گرایانه ترسیم شده‌اند.

در این تزیینات، برای پرکردن فضاهای خالی بین اسلیمی‌های مذکور، از گل‌های واقع‌گرایانه مانند گل رز و انواع گل‌های پنج‌پر و شش‌پر و گل زنبق بهره گرفته شده است. در ساقه برخی از اسلیمی‌ها نیز ردیفی از گل‌های ریز دیده می‌شود. در تزیینات کاشی‌کاری سایر قسمت‌های بنا، اسلیمی‌ها و گیاهان با فرم‌های تقریباً واقع‌گرایانه درهم آمیخته‌اند.

نکته قابل توجه این است که انتهای برخی از ساقه‌های اسلیمی به سرپنده‌ای شبیه به طاووس ختم شده است. با توجه به عدم تاریخ‌گذاری و همچنین عدم رعایت اصول مرمتی در بازسازی و یا مرمت بخش‌های آسیب دیده، مشخص کردن زمان دقیق این تزیینات غیرممکن است. اما از آنجایی که این نوع اسلیمی فقط در یکی از طاقنما‌های واقع در جرز سردر دیده می‌شود، احتمالاً مربوط به مرمت‌های دوره اخیر است. چرا که در بررسی‌های نگارندگان در تزیینات سایر قسمت‌های بنا، این نقش مشاهده نشد. همچنین تفاوت چند درجه‌ای رنگ زمینه کاشی‌هایی که نقش اسلیمی با سرپنده در آن ترسیم شده است، با کاشی‌های هم‌جوار، حاکی از جایگزین کردن این کاشی‌ها در دوره‌های بعد است. با نگاهی گذرا به تزیینات الحاقی مربوط به دوره قاجار و پس از آن، می‌توان دریافت که به تدریج، نقوش اسلیمی و ختایی در کاشی‌های قاجاری بنا، اهمیت خود را از دست داده‌اند و به جای آنها، موج شدید واقع‌گرایی که ناشی از فرهنگ غربی است، در نقوش و حتی در رنگ‌آمیزی کاشی‌های هفت‌رنگ پدیدار شده است.

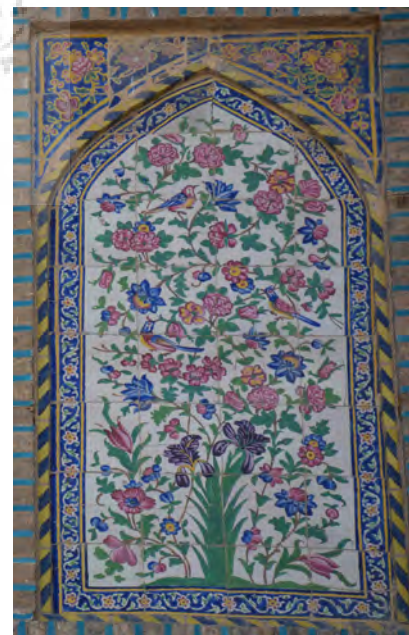
تزیینات مربوط به دوره قاجار در مدرسه خان، در بسیاری از قسمت‌ها، از لحاظ نقش و رنگ، با تزیینات کاشی‌کاری مسجد وکیل و تا حدودی مسجد نصیرالملک شیراز یکسان هستند. در



تصویر ۱۰- نقش بوته گل در تزیینات مسجد نصیرالملک شیراز.



تصویر ۹- نقش بوته گل در تزیینات مسجد وکیل شیراز.



تصویر ۸- نقش بوته گل در تزیینات مدرسه خان شیراز.

۵- گل و بوته: نقش گل و بوته، جزء نقش‌هایی است که در تزیینات کاشی‌کاری بناهای مختلف، خصوصاً مساجد و مدارس، در تمام دوره‌های تاریخ نقشی اساسی داشته و به وفور استفاده شده است. این نقش در دوره قاجار با عناصر گیاهی فرنگی ترکیب شد و به طور گسترده‌ای تزیینات این دوره را در بر گرفت. به گونه‌ای که از خصوصیات دیوارنگاره‌های دوره قاجار استفاده فراوان از نقوش گل و مرغ و گل و بوته است.

در تزیینات پنل‌ها و طاقنا‌های بیرونی، تزیینات مقرنس سردر، برخی از طاقنا‌های واقع در جرزهای سردر و ایوان‌ها، پیشانی سردر و ایوان‌ها به طور گسترده از نقش گل و بوته استفاده شده است. استفاده از نقش گل و بوته بر روی زمینه‌ای ساده، در گلدان‌ها و یا در میان ترنج‌هایی که به صورت عمودی و افقی در یک کادر قرار گرفته‌اند، به چشم می‌خورد. نقش گل و بوته در این تزیینات واقع‌گرایانه ترسیم شده و حتی رنگ‌آمیزی برخی از قسمت‌ها با تکنیک سایه روشن اجرا شده است. نقوش گل و بوته در تزیینات قاجاری بنا، در برخی از قسمت‌ها، در هماهنگی کامل با اسلیمی، ختایی و ترنج‌ها به کار رفته است.

۶- گل و مرغ: استفاده از کاشی‌هایی با نقش «گل و مرغ»، تقریباً موضوع غالب تزیینات قاجاری مدرسه خان است. در تزیینات کاشی‌کاری سراسر پنل‌های تزیینی، طاقنا‌های واقع در جرزهای ایوان‌ها و سردر، پیشانی ایوانچه حجره‌ها، دیواره ما بین حجره‌ها و قاب‌های تزیینی ایوان غربی به وفور از این نقش استفاده شده است.

انواع غنچه‌ها و گل‌های رز، زنبق، بنفشه، چند پیر، داوودی و... و پرندگان چون بلبل، طاووس، هدهد، طوطی، پرنده‌ای شبیه به کبک یا کبوتر و... در سرتاسر تصویر، در فضای زمینه و یا درون کادرهای ترنجی شکلی که به صورت چند ردیف عمودی و افقی قرار گرفته‌اند، اجرا شده‌اند. رنگ‌های مورد استفاده در این تزیینات، طیف وسیعی از رنگ‌ها را در بر می‌گیرد. استفاده از رنگ قرمز و صورتی برای رنگ‌آمیزی اکثر گل‌هایی که درصد بالایی از آنها را انواع گل‌های رز تشکیل می‌دهند و همچنین استفاده از رنگ زرد، سفید و یا سبز چمنی برای رنگ‌آمیزی زمینه تصویر، جلوه خاصی را به تزیینات این بنا بخشیده است.

ب - نقوش هندسی: موضوع دوم تزیین به طور واضح نقوش

حاشیه نورگیرهای مشبک مربوط به دوره صفوی نیز نقوش شامل: گل‌های شاه عباسی، برگ‌های ساده و کنگره‌دار و ترنج‌هایی است که به صورت واگیره تکرار شده‌اند.

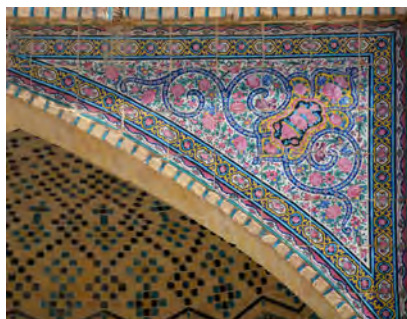
در کاشی‌های قاجاری بنا، با وجود تنوع در نقوش حاشیه، تنها از نقوش گیاهی برای حاشیه قاب‌های تزیینی استفاده شده است. با این تفاوت که گل‌های ترسیم شده واقع‌گراتر از دوره قبل ترسیم شده‌اند. طیف رنگی حاشیه‌ها نیز گسترده‌تر شده است. نقوش به کار رفته در حاشیه تزیینات قاجاری، گاهی با استفاده از عناصر قاجاری مانند گل‌های رز و قاب‌های بیضی شکل و گاهی با تقلیدی از عناصر دوره صفوی اجرا شده‌اند.

۴- نقوش گل و گلدانی: با اینکه در برخی از منابع به وجود طرح‌های گلدانی به صورت ساده در تزیینات بناهای دوره صفوی اشاره شده است (بمانیان و دیگران، ۱۳۹۰، ۴)، اما این نقش در تزیینات مربوط به دوره صفوی در مدرسه خان یافت نشد.

با توجه به بررسی‌های نگارنده، طرح گل و گلدانی، یکی از عناصری است که به وفور در تزیینات مساجد، مدارس، کاخ‌ها و دیگر بناهای دوره قاجار مشاهده می‌شود. این نوع نقوش نسبت به نمونه‌های مربوط به اواخر دوره صفوی، طبیعی‌تر و امروزی‌تر نمایش داده شده‌اند.

در تزیینات الحاقی دوره قاجار و پس از آن، نقش گل و گلدان در نقاطی چون پیشانی ایوانچه حجره‌های طبقه تحتانی و فوقانی بنا، پیشانی سردر ورودی، طاقنا‌های اول واقع در جرزهای ایوان جنوبی و شمالی، طاقنا‌های اول و دوم جرزهای ایوان شرقی و همچنین در قاب‌های تزیینی مرکز ایوان غربی و طاقنا‌های دوم جرزهای آن، به کار رفته است. شکل و رنگ این گلدان‌ها و همچنین نقوش روی آنها متنوع و متفاوت است. به نظر می‌رسد تنوع در نقش و رنگ گلدان‌های واقع در پیشانی حجره‌ها، ناشی از مرمت‌های پی در پی در تزیینات این قسمت‌ها است.

گل‌های موجود در این گلدان‌ها شامل انواع گل‌های رز، زنبق، چند پیر، داوودی و... است که با رنگ‌های قرمز، صورتی، آبی، بنفش و زرد اجرا شده‌اند و در اطراف آن پرندگان مختلف بر روی شاخ و برگ گل‌ها در حرکتند. نمونه این نوع از نقوش در تزیینات کاشی‌کاری پیشانی رواق‌ها و شبستان مسجد وکیل، مسجد نصیرالملک و حتی غرفه‌های بازار مشیر شیراز نیز اجرا شده است (تصاویر ۱۱ تا ۱۳).



تصویر ۱۳- تزیینات پیشانی طاقنا‌ی مسجد نصیرالملک شیراز.

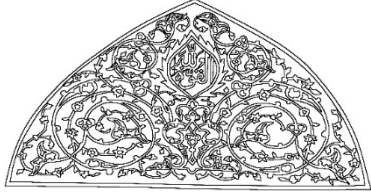
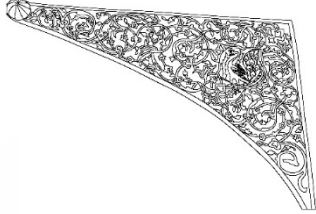
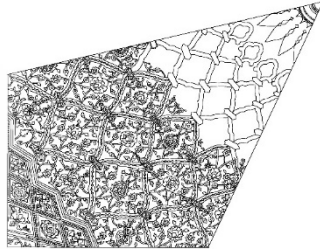




تصویر ۱۲- تزیینات پیشانی طاقنا‌های مسجد وکیل شیراز.



تصویر ۱۱- تزیینات پیشانی طاقنا‌های مدرسه خان شیراز.

جدول ۱- طراحی نقوش گیاهی واقع در تزیینات کاشی‌کاری مدرسه خان شیراز با ذکر موقعیت مکانی و زمانی.

دوره زمانی	ویژگی‌ها	موقعیت مکانی	نقوش گیاهی
دوره صفوی	نقوش اسلیمی و ختایی با کتیبه‌ای در ترنج میانی	تزیینات سقف هشتی	
دوره صفوی	نقوش اسلیمی و ختایی با نقش یک طاووس در ترنج میانی	پیشانی غرفه‌های واقع در هشتی	
دوره صفوی	نقوش اسلیمی و ختایی واقع در ترنج‌هایی که از اطراف به مرکز منتشر می‌شوند.	قسمتی از تزیینات سقف هشتی	
دوره قاجار	نقش گل و مرغ که در تزیینات قاجاری بنا به وفور استفاده شده است.	تزیینات کاشی‌کاری سردر و جرزهای ایوان‌ها	
دوره قاجار	نقوش گیاهی که به صورت واقع‌گرایانه به تصویر کشیده شده‌اند.	تزیینات کاشی‌کاری سردر، جرزهای ایوان‌ها و مابین حجره‌ها	

است و رنگ‌های مورد استفاده در رنگ‌آمیزی آنها طیف وسیعی از رنگ‌های قرمز، آبی تیره، آبی روشن، بنفش، سفید و زرد است. یکی از نکات جالب توجه در تزیینات هشتی بنا، وجود دو پرندۀ طاووس در تزیینات پیشانی یکی از غرفه‌های هشتی است که به صورت قرینه رو در روی هم قرار گرفته‌اند و تا کنون در هیچ منبعی به آن اشاره نشده است. نقش طاووس در تزیینات چند بنای شاخص دوره صفویه نیز به کار رفته است. این بناها عبارتند از مسجد امام اصفهان، امامزاده هارونیه و مدرسه چهارباغ اصفهان، کاخ هشت بهشت و سردر بعضی از بناهای واقع در خیابان هارونیه اصفهان (خزائی، ۱۳۸۶، ۲۶) (تصویر ۱۴ تا ۱۸).

نقش طاووس همراه با درخت زندگی، جایگاه مهمی را در هنر ایران به خود اختصاص داده است. این نقش اغلب با مفاهیم مذهبی همراه است. نقش طاووس نه تنها به عنوان نقشی نمادین در آثار هنری دوره اسلامی به کار گرفته شده، بلکه این پرندۀ دوران باستان در آیین زرتشت به عنوان مرغ مقدس مورد توجه بوده است. در بسیاری از آثار دوره ساسانی، نقش طاووس در تزیینات و یا در دو طرف درخت زندگی قرار گرفته است. نقش طاووس از جمله نقوشی است که در تزیینات مساجد و اماکن مذهبی از دوره صفویه حضوری چشمگیر دارد. نقش دو طاووس به صورت قرینه در دو طرف کوزه آب حیات که درخت زندگی از درون آن روئیده شده، از جمله نقوشی است که در تزیینات سردر ایوان ورودی مسجد امام اصفهان کار شده است (همان، ۲۵ و ۲۶).

علل حضور این نقش بر پیشانی ایوان ورودی مساجد، مدارس دینی و امام‌زاده‌ها در عصر صفویه به ویژه در شهر اصفهان، علاوه بر این که طاووس را یک مرغ بهشتی می‌دانند، شاید همان طوری که در اشعار عطار هم اشاره شده، به عنوان دربان و راهنمای مردم به مسجد باشد. طبق نظر عامه، نقش طاووس بر فراز درب ورودی مساجد، هم‌زمان شیطان را دفع و مؤمنین را استقبال می‌کند (همان، ۲۶). بنابراین وجود نقش طاووس در قسمت ورودی بناهای شاخص دوره صفویه، اهمیت این پرندۀ را در این دوره از تاریخ نشان می‌دهد. پرندۀ طاووس که در این دوره نمادی از بهشت است، در سردر و در قسمت ورودی بناهای مذکور ظاهر شده و پذیرای افراد در هنگام ورود به این مکان‌های مقدس است. با توجه به تاریخ موجود در هشتی بنا (۱۰۲۴ هجری قمری) و عدم اعمال تغییرات جدی در تزیینات این قسمت، به نظر می‌رسد نقش طاووس‌های مذکور، مربوط به دوره صفویه باشد.

د - کتیبه: کتیبه‌ها از جمله عناصر تزیینی با ارزشی هستند

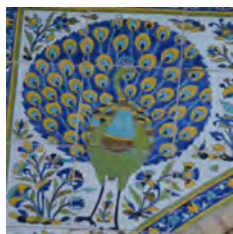
هندسی است. استفاده از انواع گره در اغلب بناهای اسلامی کاربرد فراوانی داشته است. هر چند استفاده از تکنیک گره‌چینی در دوره صفویه و قبل از آن در برخی از بناها قابل رؤیت است، اما این تکنیک در دوره قاجار در مقیاس وسیعی برای آرایش قسمت‌های مختلفی از بناها استفاده شد. در تزیینات مدرسه خان از این تکنیک به ندرت استفاده شده است.

نقوش هندسی به شکل گره، در قالب کاشی معرق در بخش‌های قوس سردر، در پنل‌های باریکی مابین طاقنماهای طرفین مدرس ملاصدرا، و همچنین در قسمت‌هایی از مقرنس‌کاری زیر طاق سردر به کار رفته‌اند. در تزیینات معرق هشتی از نقوش لوزی و ترنج و در تزیینات حجاری جرزهای مدخل ورودی نیز از نقوش هندسی چون شمسه ده پر، نیم شمسه، مستطیل و ... بهره گرفته شده است. گره‌های به کار رفته در تزیینات گره‌چینی بنا شامل: شمسه ده تُند، نیم شمسه، ربع شمسه، پنج گُند (پنج ضلعی منتظم)، ترنج گُند، طبل گُند، سرمه‌دان، شش پری (شمسه شش)، شمسه ده، شمسه هفت، چهار لنگه، طبل گُند، شش ضلعی منتظم، شش تُند، شمسه هشت و تیز، سلی، تَگه، سکرون گُند شُل، ترنج تُند، ترقه یا سه پری، ستاره یا پنج پری تُند و تَگه است.

در قسمت‌هایی از تزیینات مسجد وکیل و مسجد نصیرالملک که هر دو متعلق به دوره‌های بعد از صفویه هستند، تزیینات گره‌چینی به صورت وسیعی به کار گرفته شده که تقریباً مشابه با این تزیینات در مدرسه خان است. با استناد به گفته‌های منابع تاریخی و نام ناصرالدین شاه قاجار در کتیبه سردر، همچنین اشاره منابع به بازسازی و مرمت سردر در دوره‌های مختلف، از جمله دوره قاجار، احتمالاً این تزیینات در این دوره به بنا اضافه شده‌اند.

در تزیینات سایر قسمت‌های بنا، به دلیل واقع‌گرایی نقوش، استفاده از نقوش هندسی محدودتر شده است. با این حال در این تزیینات از انواع ترنج‌ها برای قاب‌بندی و یا کادر نقوش اسلیمی و ختایی، گل و بوته، گل و مرغ و کتیبه‌ها استفاده شده است.

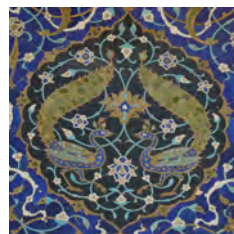
ج - نقوش حیوانی: نقش انواع مختلف پرندگان از جمله نقوشی است که در تزیینات معماری ایران به وفور استفاده شده است. این نقش گاهی به صورت کاملاً مستقل و یا در میان گیاهان و سایر نقوش ظاهر می‌شود و گاهی در ترکیب با انواع گل‌ها، نقش گل و مرغ را پدید می‌آورد. در تزیینات کاشی‌کاری معرق، هفت رنگ و همچنین حجاری مدرسه خان، پرندگان مختلفی چون طاووس، سیمرغ، بلبل، طوطی، هدهد، کبوتر و دیگر پرندگان دیده می‌شوند. نحوه ترسیم و حالات این پرندگان، بسیار متنوع



تصویر ۱۸- نقش طاووس در تزیینات کاخ هشت بهشت اصفهان.



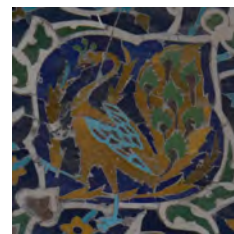
تصویر ۱۷- نقش طاووس در تزیینات سردر مدرسه چهارباغ اصفهان.



تصویر ۱۶- نقش طاووس در تزیینات ایوان امامزاده هارونیه اصفهان.



تصویر ۱۵- نقش طاووس در تزیینات سردر مسجد امام اصفهان.



تصویر ۱۴- نقش طاووس در تزیینات هشتی مدرسه خان شیراز.

نبوده است، فقط در قسمت سردر با کتیبه‌ها روبه‌رو می‌شویم. مدرسه خان، از جمله بناهایی است که دارای تعداد زیادی کتیبه قرآنی در فضای بیرونی و درونی بنا است. این بنا دارای شش کتیبه در سردر، دو کتیبه در برج‌های بنا، یک کتیبه سرتاسری در هشتی، هشت کتیبه در ترنج‌های کوچک در سقف هشتی، شش کتیبه در ضلع غربی، چهار کتیبه در ضلع جنوبی، چهار کتیبه در ضلع شمالی، سه کتیبه در ضلع شرقی و دو ردیف کتیبه سرتاسری در چهار ضلع صحن است که در مجموع عدد ۲۸ به دست می‌آید. محتوای این کتیبه‌ها شامل سوره‌هایی از قرآن، احادیثی از حضرت محمد، ابیاتی از مناجات‌نامه حضرت علی، صفات خداوند و صلوات بر چهارده معصوم، تاریخ‌های ساخت بنا و تزیینات، نام

که در تمام دوره‌ها و در اکثر بناهای مذهبی و غیرمذهبی، نقش شناسنامه‌ای جامع را برای آثار، ایفا می‌کنند. محتوای کتیبه‌ها در آثار مختلف، متفاوت است؛ در برخی از آثار نام سازنده، بانی و تاریخ ساخت، در بعضی دیگر نام معمار، خطاط و تاریخ آغاز و پایان کار، در گروهی احادیث و آیه‌ها و یا سوره‌هایی از قرآن، اسامی متبرکه، ذکر بانی و کارهای صورت گرفته در بنا و در عده‌ای از بناها به تمامی و یا ترکیبی از این موارد پرداخته شده است.

محل نصب کتیبه‌ها نیز بستگی به ماهیت اثر دارد. چنانچه در مساجد و مدارس در اکثر قسمت‌های بنا شاهد استفاده از کتیبه‌های قرآنی و دعایی هستیم و در حمام‌ها یا بناهای دیگری مانند آب‌انبارها که کاربرد کتیبه‌ها به اندازه مساجد مورد اهمیت

جدول ۲- طراحی نقوش حیوانی واقع در تزیینات کاشی‌کاری مدرسه خان شیراز با ذکر موقعیت مکانی و زمانی.

دوره زمانی	ویژگی‌ها	موقعیت مکانی	نقوش حیوانی
دوره صفوی	نقش طاووس در ترنجی در مرکز نقوش اسلیمی به صورت قرینه تکرار شده است.	تزیینات یشانی غرفه‌های دهلیز	
دوره قاجار	نقش این پرنده در سرتاسر تزیینات قاجاری بنا در میان گل‌ها و گیاهان تکرار شده است.	جرزهای سردر، ایوان‌ها و دیواره مابین حجره‌ها	
دوره قاجار	نقش این پرنده در میان تزیینات با موضوع گل و مرغ استفاده شده است.	جرزهای سردر، ایوان‌ها و دیواره مابین حجره‌ها	
دوره قاجار	نقش این پرنده در میان تزیینات با موضوع گل و مرغ استفاده شده است.	جرزهای سردر، ایوان‌ها و دیواره مابین حجره‌ها	
دوره قاجار	نقش این پرنده در میان تزیینات با موضوع گل و مرغ استفاده شده است.	جرزهای سردر، ایوان‌ها و دیواره مابین حجره‌ها	
دوره معاصر	این نقش طاووس در تزیینات معاصر بنا با مرمت‌های غیر اصولی جایگزین نقش‌های سابق شده است.	جرزهای سردر، ایوان‌ها و دیواره مابین حجره‌ها	
دوره قاجار	نقش بلبل در تزیینات کاشی‌کاری مدرسه خان شیراز با موضوع گل و مرغ به وفور دیده می‌شود.	جرزهای سردر، ایوان‌ها و دیواره مابین حجره‌ها	
دوره قاجار	نقش کبوتر نیز در میان گل‌ها و گیاهان با پرندگان دیگر استفاده شده است.	جرزهای سردر، ایوان‌ها و دیواره مابین حجره‌ها	

سیاه اجرا شده است. در متن برخی از کتیبه‌ها، نقوش اسلیمی و ختایی با چرخش در سراسر زمینه کتیبه، به فضای بی روح آن جان بخشیده‌اند. بر اساس تاریخ‌های متفاوت در کتیبه‌ها، سبک و نحوه اجرای آنها و سیر توالی کتیبه‌ها، مرمت‌ها و بازسازی‌های انجام گرفته در تزیینات بنا در جدول ۳ آمده است.

معمار و خطاط و در نهایت نام پادشاه قاجار است که بازسازی سردر و قسمت‌هایی از بنا را برعهده داشته است.

خطوط ثلث، بنایی و نسخ، از جمله خطوطی هستند که در کتیبه‌های این بنا به کار رفته‌اند و شیوه اجرای آنها، اغلب به شکل خط سفید بر زمینه آبی لاجوردی است. تنها کتیبه واقع در ترنج‌های سقف هشتی است که با خطوط سفید بر روی زمینه

جدول ۳- موقعیت قرارگیری کتیبه‌های تاریخ‌دار بنا.

زمان	مکان قرارگیری کتیبه‌ها	نوع خط	مضمون	ویژگی‌های رنگ‌بندی	نقوش زمینه
سال ۱۰۲۴ هجری قمری	کتیبه هشتی، ترنج‌های واقع در هشتی، کتیبه مربعی جرز سمت راست ایوان جنوبی	ثلث	آیات قرآنی، ذکر خداوند، ابیاتی از منظومه حضرت علی	زمینه: آبی لاجوردی و سیاه، خط: سفید، نقطه‌ها و علائم: آکر	پیچک‌های اسلیمی و نقوش ختایی
سال ۱۲۴۹ هجری قمری	کتیبه مربعی جرز سمت راست سردر در پایین، کتیبه مربعی جرز سمت چپ سردر پایین، کتیبه کمر بند میانی ایوان غربی، کتیبه واقع در ترنج میانی ایوان غربی	ثلث	ابیاتی از منظومه حضرت علی، آیات قرآنی	زمینه: آبی لاجوردی، خط: سفید	کتیبه‌های مربع شکل: ساده، کتیبه‌های ایوان غربی: نقوش گیاهی با گل‌های ریز
سال ۱۲۷۶ هجری قمری	کتیبه درونی ایوان شمالی	ثلث	آیات قرآنی	زمینه: لاجوردی، خط: سفید	پیچک‌های اسلیمی با گل‌های ریز
سال ۱۲۷۸ هجری قمری	کتیبه پیشانی سردر، کتیبه درونی ایوان شرقی	ثلث و نسخ	آیات قرآنی	زمینه: لاجوردی، خط: سفید	پیچک‌های اسلیمی به رنگ آبی
سال ۱۲۷۹ هجری قمری	کتیبه میانی سردر	ثلث تزیینی	مدح و ثنای ناصرالدین شاه	زمینه: لاجوردی، خط: سفید و زرد، نقطه‌ها و علائم: آکر	نقوش گیاهی با گل‌های ریز
سال ۱۳۴۴ هجری شمسی	کتیبه سرتاسری صحن، کتیبه پیشانی ایوان غربی	ثلث و نسخ	آیاتی از قرآن و احادیث پیامبر	زمینه: لاجوردی و سفید، خط: سفید و لاجوردی	پیشانی ایوان غربی: ساده، صحن: نقوش گیاهی
سال ۱۳۵۴ هجری شمسی	کتیبه سرتاسری صحن	ثلث و نسخ	آیاتی از قرآن و احادیث پیامبر	زمینه: لاجوردی و سفید، خط: سفید و لاجوردی	نقوش گیاهی با گل‌های ریز
سال ۱۳۸۷ هجری شمسی	کتیبه پیشانی ایوان شرقی، کتیبه سرتاسری صحن	ثلث و نسخ	آیاتی از قرآن و احادیث پیامبر	زمینه: لاجوردی، خط: سفید	پیشانی ایوان شرقی: ساده، صحن: نقوش گیاهی

نتیجه

و ختایی این بنا هستند. شباهت در نقوش استفاده شده در تزیینات سقف و غرفه‌های هشتی و همچنین برخی از نورگیرهای مدرسه خان با این عناصر در مسجد شیخ لطف‌الله ناشی از ساخته شدن این دو بنا در یک بازه زمانی تقریباً نزدیک است. با توجه به این‌که ساخت مسجد شیخ لطف‌الله تقریباً پنج سال قبل از مدرسه خان به اتمام رسید، احتمالاً تزیینات این بنا الگویی برای تزیینات مدرسه خان شیراز بوده است. شباهت عجیب تزیینات بینظیر سقف هشتی این بنا با تزیینات زیر گنبد مسجد شیخ لطف‌الله و سایر عناصر ذکر شده، رفت و آمد امامقلی خان بانی مدرسه خان به اصفهان و در پی آن به مسجد شیخ لطف‌الله و در نهایت همجواری عمارت امامقلی خان با مسجد شیخ لطف‌الله، همگی از عواملی هستند که این نظریه را تقویت می‌کنند. بعد از عصر صفوی، کاربرد نقوش اسلیمی و ختایی کاهش یافته و نقوش مذکور بدون ظرافت ترسیم شده‌اند. این تغییرات در دوره قاجار به اوج خود می‌رسد، چنانچه در این دوره، موجی از عناصر و

یکی از مهم‌ترین تزیینات در بناهای دوره صفوی، کاشی‌کاری است که بیشترین حجم از تزیینات معماری مدرسه خان شیراز را تشکیل می‌دهد. تزیینات کاشی‌کاری در بنای فوق، با تکنیک‌های معرق، هفت‌رنگ و تک‌رنگ و گره‌چینی اجرا شده‌اند. نقوش موجود در این تزیینات شامل نقوش هندسی، گیاهی، حیوانی و کتیبه‌ها است. نقوش هندسی بیشتر به شکل گره و در قالب تکنیک گره‌چینی در بخش‌های اندکی از سردر به کار رفته است. نقوش گیاهی خود به شاخه‌های جزیبی تری چون نقوش اسلیمی و ختایی، نقش درخت، گل و گلدانی، گل و بوته، گل و مرغ و حاشیه‌های گیاهی قابل تقسیم هستند. به نظر می‌رسد در تزیینات کاشی‌کاری دوره صفوی، بیشتر از کاشی‌های معرق با نقش اسلیمی و گل و برگ‌های ختایی بسیار ظریف استفاده شده است. ساقه‌های اسلیمی، اسلیمی دهن‌اژدری و خرطوم‌ی، گل‌های شاه عباسی در اندازه‌های متفاوت، غنچه‌ها، گل‌های چندپر، برگ‌های کنگره‌ای، ساده و قلبی، انواع گره‌ها و قاب‌های ترنجی از جمله عناصر موجود در تزیینات اسلیمی

ورودی اکثر بناهای مذهبی دوره صفوی نشان دهنده اهمیت این پرنده در این دوره است. با توجه به تاریخ موجود در هشتی بنا، عدم آسیب‌های جدی و در پی آن عدم تغییرات قابل ملاحظه در تزیینات، یکسان بودن نقوش تزیینات معرق این قسمت با بناهای دوره صفوی و همچنین فراگیر بودن نقش این پرنده در این دوره، به نظر می‌رسد این تصویر مربوط به دوره صفوی است.

کتیبه‌های قرآنی در مدرسه خان دارای نقشی مهم و اساسی بوده و قسمت‌های وسیعی از تزیینات بنا را در بر گرفته‌اند. این کتیبه‌ها با خطوط بنایی، ثلث و نسخ نگاشته شده و شامل خط ثلث، سپس خط نسخ و به مقیاس کمی خط بنایی هستند. در برخی از کتیبه‌ها، ترکیبی از خط ثلث و نسخ دیده می‌شود، اما اسلوب غالب بر پایه خط نسخ است. مضامین این کتیبه‌ها به ترتیب شامل آیات قرآنی، احادیثی از حضرت محمد، ابیاتی از منظومه مناجات نامه حضرت علی، صفات خداوند، صلوات بر چهارده معصوم، نام معمار، خطاط و همچنین احیاکننده بنا (ناصرالدین شاه) است. تقریباً همه این کتیبه‌ها با خط سفید بر زمینه آبی لاجوردی نگاشته شده‌اند و در میان آنها شاخ و برگ‌های اسلیمی و ختایی با گل‌های ظریف چند پر، در گردش هستند. در انتهای برخی از کتیبه‌ها، تاریخ نگارش آنها ذکر شده است که این خود در شناسایی زمان مرمت‌ها و بازسازی‌های گذشته بسیار راهگشاست.

نقوش موجود در فرهنگ غرب، در هنر ایران ریشه دوانید و فرهنگ و هنر ایران را شدیداً تحت تأثیر خود قرار داد. این مسئله در آثار و تزیینات دوره قاجار به وضوح قابل رؤیت است.

نقوش گل و گلدانی، گل و بوته، گل و مرغ، نقش درخت و حاشیه‌های گیاهی موجود در تزیینات کاشی‌کاری مدرسه خان همگی مربوط به دوره قاجار هستند. نحوه طراحی و رنگ‌آمیزی نقوش در کاشی‌های قاجاری و یا معاصر بنا در بیشتر نقاط، با بی‌دقتی تمام اجرا شده است، به طوری که رنگ‌آمیزی نقوش از محدوده طراحی بیرون زدگی دارد و در برخی نقاط، نقوش بسیار محو و درهم هستند. خطوط محیطی در کاشی‌های این دوره، در برخی از نقاط کم‌رنگ و در قسمت‌هایی پررنگ‌تر است. استفاده از تکنیک سایه‌روشن در رنگ‌آمیزی نقوش کاشی‌های این دوره مشهود است که ناشی از سبک واقع‌گرایانه این دوره است. وجود انواع متفاوتی از گل‌ها، اختلاف در شیوه ترسیم گل‌های سرخ و پرندگان، استفاده از رنگ‌های شاد و گرم، تفاوت در رنگ‌های به کار رفته به خصوص برای پرندگان و تفاوت در میزان واقع‌گرایی نقوش از ویژگی‌های نقوش قاجاری در تزیینات کاشی‌کاری این بنا هستند. نقوش حیوانی موجود در تزیینات کاشی‌کاری نیز شامل پرندگانی چون طاووس، بلبل، طوطی، هدهد، کبوتر یا پرنده‌ای شبیه به کبک است. نقش طاووس به عنوان دربان بهشت، در سردر یا قسمت

فهرست منابع

سید علی آل داود، انتشارات سازمان چاپ و انتشارات وزارت فرهنگ و ارشاد اسلامی، تهران.

خزایی، محمد (۱۳۸۶)، تأویل نقوش نمادین طاووس و سیمرغ در بناهای عصر صفوی، مجله فرهنگ و هنر (هنرهای تجسمی)، شماره ۲۶، صص ۲۷-۲۴. خوب‌نظر، حسن (۱۳۸۰)، تاریخ شیراز از آغاز تا ابتدای سلطنت کریم خان زند، به کوشش: جعفر موید شیرازی، انتشارات سخن، تهران.

دیولافوا، مادام ژان (۱۳۶۱)، سفرنامه مادام دیولافوا «ایران و کلد»، مترجم: همایون سابق، انتشارات کتاب فروشی خیام، تهران.

سامی، علی (۱۳۶۳)، شیراز شهر جاویدان، انتشارات لوکس (نوید)، شیراز. کریمی، بهمن (۱۳۴۴)، راهنمای آثار تاریخی شیراز، انتشارات اقبال، تهران.

کونل، ارنست؛ شهریار مالکی و هادی اقدسیه (۱۳۶۴)، اسلیمی و ختایی، گل‌های شاه‌عباسی (نگرشی بر سوابق تاریخی سرنگاره تزیینی)، فرهنگسرا، تهران.

کیانی، محمدیوسف؛ فاطمه کریمی و عبدالله قوچانی (۱۳۶۲)، مقدمه‌ای بر هنر کاشیگری ایران، انتشارات موزه رضا عباسی، تهران.

کیانی، محمدیوسف (۱۳۷۴)، تاریخ هنر معماری ایران در دوره اسلامی، انتشارات سمت، تهران.

مشکوتی، نصرت‌الله (۱۳۴۹)، فهرست بناهای تاریخی و اماکن باستانی ایران، سازمان ملی حفاظت آثار باستانی ایران، تهران.

مصطفوی، سید محمد تقی (۱۳۸۲)، اقلیم پارس، انتشارات انجمن آثار و مفاخر فرهنگی، تهران.

ملازاده، کاظم و محمدی، مریم (۱۳۸۱)، دایره‌المعارف بناهای تاریخی ایران در دوره اسلامی ۵: مدارس و بناهای مذهبی (تکیه، حسینییه، خانقاه، قدمگاه، مدرسه و مصلی)، انتشارات سوره مهر، تهران.

ویلبر، دونالد (۱۳۸۹)، سیر تحول کاشی‌کاری در معماری ایران (دوره اسلامی)، ترجمه ربابه خاتون پیله‌فروش، انتشارات چهار طاق، تهران.

آصف، محمد هاشم (رستم الحکما) (۱۳۵۲)، رستم‌التواریخ، تصحیح: محمد مشیری، انتشارات شرکت سهامی کتاب‌های جیبی با همکاری انتشارات امیرکبیر، تهران.

افسر، کرامت‌الله (۱۳۵۳)، تاریخ بافت قدیمی شیراز، انتشارات انجمن آثار ملی، تهران.

بمانیان، محمدرضا؛ کوروش مومنی و حسین سلطان‌زاده (۱۳۹۰)، بررسی نوآوری و تحولات تزیینات و نقوش کاشی‌کاری مسجد-مدرسه‌های دوره قاجار، مجله نگره، شماره ۱۸، صص ۳۵-۴۷.

بورکهارت، تیتوس (۱۳۶۵)، هنر اسلامی (زبان و بیان)، مترجم: مسعود رجب‌نیا، انتشارات سروش، تهران.

پیرنیا، محمدکریم (۱۳۸۴)، سبک‌شناسی معماری ایران، تدوین: غلامحسین معماریان، انتشارات سروش دانش، تهران.

پیرنیا، محمدکریم (۱۳۸۷)، معماری ایرانی، تالیف: غلامحسین معماریان، انتشارات سروش دانش، تهران.

پیرنیا، محمدکریم (۱۳۹۰)، آشنایی با معماری اسلامی ایران: «ساختمان‌های درون شهری و برون شهری»، تدوین: غلامحسین معماریان، انتشارات سروش دانش، تهران.

حاجی قاسمی، کامبیز (۱۳۷۹)، گنجنامه فرهنگ آثار معماری اسلامی ایران، دفتر پنجم (مدارس)، انتشارات دانشگاه شهید بهشتی و سازمان میراث فرهنگی، تهران.

حسینی، محمدنصیر (فرصت‌الدوله) (بی‌تا)، آثار العجم، به کوشش علی دهباشی.

حسینی فسایی، حاج میرزا حسن (۱۳۹۲)، فارسنامه ناصری (جلد اول و دوم)، تصحیح: منصور رستگار فسایی، انتشارات امیرکبیر، تهران.

حقایق نگار خورموجی، میرزا جعفرخان (۱۳۸۰)، نزهت الاخبار، تصحیح: