

فصلنامه دانش انتظامی سمنان ، دوره هشتم ، شماره سی‌ام ، زمستان ۱۳۹۷

تاریخ دریافت مقاله: ۹۷/۰۸/۰۳

تاریخ پذیرش مقاله: ۹۷/۱۲/۱۵

صفحات: ۷۰ - ۵۱

نقش زنان در بزه دیدگی خود در وقوع جرایم جنسی (مطالعه موردی شهرستان شاهرود از سال ۱۳۸۵-۱۳۹۵)

عباس جلیلی دامنا ب ا عسل عظیمیان *۲

چکیده

در نظریه فعالیت روزانه، جرم در زندگی روزمره زنان ممکن است ارتکاب پیدا کند و آن‌ها بزه دیده اعمال مجرمانه شوند، اما آن‌چه از اهمیت و ضرورت برخوردار است این است که چه موقع جرم جرایم جنسی علیه آنان ارتکاب می‌یابد و چگونه در زندگی روزمره آنان جای می‌گیرد. سؤال اصلی تحقیق این است که نقش زنان در بزه دیدگی خود در وقوع جرایم جنسی در ده سال اخیر چگونه بوده است؟ فرضیه اصلی در پاسخ به سوال فوق این است که زنان به عنوان آماج‌های جرم، نقش تعیین‌کننده‌ای در گذر از اندیشه به عمل مجرمانه و فعلیت یافتن اندیشه مجرمانه ایفاء می‌کنند. نتایج تحقیق نشان می‌دهد که زنان بزه دیده در وقوع جرایم جنسی در ده سال اخیر تأثیر داشته است و بین گسترش انحرافات و عوامل جنسی و ارتکاب جرایم جنسی و بین عوامل اجتماعی و اقتصادی و ارتکاب جرایم جنسی رابطه وجود دارد. همچنین بین عوامل فرهنگی و توسعه فرهنگ و ارتکاب جرایم جنسی علیه زنان و بین عدم حمایت و وضع مالی و ارتکاب جرایم جنسی علیه زنان رابطه وجود دارد. افزون بر آن رفتار و گفتار تحریک‌کننده و اغواءکننده و بی‌احتیاطی‌های زنان ممکن است زمینه مناسبی را برای ارتکاب جرایم جنسی علیه آنان فراهم آورد.

واژگان کلیدی: جرم، بزه‌دیدگی، جرایم جنسی، زنان، شاهرود

^۱ - دانشجوی کارشناسی ارشد حقوق جزا و جرم‌شناسی دانشگاه آزاد اسلامی واحد شاهرود

Abb.jalili8389@gmail.com

^۲ - عضو هیئت علمی دانشگاه آزاد اسلامی واحد شاهرود (نویسنده مسئول)

مقدمه

مطالعات نوین جرم‌شناسی بر کنشگر دیگر جرم، یعنی «بزه دیده» متمرکز می‌شوند تا سهم، نقش و شخصیت وی را در تکوین جرم مشخص نمایند. نتیجه این تحولات عمیق، تولد رشته جدیدی با عنوان بزه‌دیده‌شناسی بود. بزه‌دیده‌شناسی نخستین، مانند سایر علوم جنایی دارای محورهای خاص خود می‌باشد و مطالعاتی که در آن صورت می‌گیرد عبارت‌اند از تعامل بزه‌کار و بزه‌دیده در فرآیند ارتکاب جرم و به دنبال آن، طبقه‌بندی بزه‌دیدگان (بزه‌دیده‌اتفاقی، بزه‌دیده‌بالقوه یا پنهان، بزه‌دیده‌خاص و بزه‌کار-بزه‌دیده)، نقش و سهم بزه‌دیده در پیشگیری از جرم و سرانجام طبقه‌بندی جرایم بر اساس معیار بزه‌دیده (جوان جعفری، ۹۳).

بدین سان، بزه‌دیده‌شناسی نخستین را میتوان چنین تعریف کرد: «شاخه‌ای از بزه‌دیده‌شناسی است که به مطالعه نقش و سهم بزه‌دیده در ارتکاب جرم می‌پردازد؛ شخصیت بزه‌دیده و خصوصیات روانی، اجتماعی و زیستی او، روابط وی با بزه‌کار و سرانجام نقش و سهم قربانی جرم را در تکوین بزه مطالعه می‌کند. قلمرو بزه‌دیده‌شناسی نخستین یا قربانی‌شناسی کیفری را حقوق کیفری تعیین می‌کند. به عبارت دیگر، قربانی‌شناسی کیفری، قربانیان اعمالی را که در قانون مجازات، جرم‌انگاری شده‌اند مطالعه می‌کند. الگوی این گرایش از بزه‌دیده‌شناسی از مسائل مربوط به علت‌شناسی جرم و نقش بزه‌دیده در اعمال و رفتار مجرمانه تشکیل می‌شود. به عبارت دیگر، بزه‌دیده‌شناسی علمی به تعامل و روابط پویای میان بزه‌کار و بزه‌دیده می‌کند^۱. جرایم جنسی نسبت

به زنان، بعد از جرایم خشونت آمیز، بالاترین میزان را به خود اختصاص می دهد. نمونه بارز این دسته از جرایم تجاوز جنسی است. (آقابابایی، ۹۱) سوء استفاده های جنسی، تجاوز جنسی و مزاحمت های جنسی را نیز می توان جزو مصادیق جرایم جنسی در خصوص زنان دانست. جرایم جنسی نسبت به زنان، بعد از جرایم خشونت آمیز، بالاترین میزان را به خود اختصاص می دهد. نمونه بارز این دسته از جرایم تجاوز به عنف است. جرایم جنسی یا به طور مستقل صورت می گیرد و یا حین ارتکاب جرایم دیگری مثل سرقت و ورود به عنف به منزل دیگری اتفاق می افتد.

روش کار

انتخاب روش تحقیق به اهداف و ماهیت موضوع پژوهش بستگی دارد. طرح پژوهشی چارچوبی را برای مطالعه روابط بین متغیر بوجود می آورد. هدف از انتخاب روش تحقیق آن است که محقق مشخص نماید چه شیوه و روشی اتخاذ کند تا او را هر چه سریع تر، دقیق تر، آسان تر و ارزان تر در دستیابی به پرسش ها و فرضیات تحقیق یاری نماید. تحقیق حاضر از نظر هدف، یک تحقیق کاربردی می باشد و از نظر گردآوری داده ها و اطلاعات و روش تجزیه و تحلیل یک تحقیق توصیفی و غیر آزمایشی می باشد برای جمع آوری اطلاعات از روش کتابخانه ای و اینترنت استفاده گردید. برای بررسی و مطالعه مبانی نظری موضوع تحقیق و دستیابی به اطلاعات اولیه، از کتب و مقالات داخلی و خارجی و همچنین شبکه جهانی اینترنت به منظور دستیابی به مقالات و مطالب مرتبط با موضوع تحقیق استفاده شده است. به طور کلی اطلاعاتی که در این تحقیق مورد نیاز بودند، شامل اطلاعاتی درباره پیشینه تحقیقات و بررسی جزئیات صورت گرفته، است. از منابع کتابخانه ای هم برای برخی از مطالب مورد

نیاز از جمله بررسی قوانین مختلف و بررسی تعارضات قوانین و بررسی نحوه رسیدگی ها و نکات دیگر استفاده شده است.

روش پژوهش

روش پژوهش حاضر توصیفی از نوع « میدانی » استفاده شده است. در این نوع تحقیق هدف نقش زنان در بزه دیده گی خود در وقوع جرایم در شهر شاهرود در ده سال اخیر می باشد. در پژوهش میدانی پارامترهای جامعه بررسی می شوند. در اینجا پژوهشگر با انتخاب نمونه هایی که معرف جامعه است به بررسی متغیرهای پژوهش می پردازد.

بند اول - جامعه آماری

جامعه آماری عبارت است از مجموعه از افراد یا واحدهایی که دارای حداقل یک صفت مشترک باشند. معمولاً در هر پژوهش، جامعه مورد بررسی یک جامعه آماری است که پژوهشگر مایل است درباره صفت یا صفات متغییر واحدهای آن به مطالعه بپردازد. تعریف جامعه آماری باید جامع و مانع باشد. یعنی باید چنان بیان شود که از نقطه نظر زمانی و مکانی همه واحدهای مورد مطالعه را در برمی گیرد و در ضمن با توجه به آن، از شمول واحدهایی که نباید به مطالعه آنها پرداخته شود جلوگیری به عمل آید جامعه آماری مورد مطالعه، کلیه زنان بزه دیده در شهر شاهرود می باشند. انتخاب این زنان بیشتر از بین افرادی که به دادگستری مراجعه می کردند با همکاری مشاوران خانواده در داگستری صورت گرفته است.

بند دوم - نمونه آماری

نمونه یعنی انتخاب تعدادی از افراد، حوادث و اشیاء از یک جامعه تعریف شده به عنوان نماینده آن جامعه. و مزیت انتخاب یک نمونه از یک جامعه، جلوگیری از اتلاف وقت محقق و صرفه جویی در منابع مالی است. از طریق مطالعه یک نمونه به نسیبه کوچک و با عنایت به یک نمونه گیری صحیح و با پذیرش مقدار ناچیزی خطا محقق به نتایج تقریباً درستی خواهد رسید و اولین قدم در نمونه گیری، تعریف جامعه مورد نظراست حجم نمونه پژوهش حاضر از طریق فرمول کوکران ۷۸ نفر برآورد گردید. افراد نمونه بصورت تصادفی از بین زنان بزه دیده مراجعه کننده به دادگستری و دادگاههای خانواده با همکاری مشاوران خانواده در دادگستری و دادگاه خانواده بصورت داوطلبانه انتخاب شدند و به تمامی این افراد اطمینان داده شد که کلیه مسائل اخلاقی پژوهش رعایت خواهد شد و مشخصات این افراد محفوظ خواهد ماند.

بند سوم-روش نمونه گیری

پس از تعیین حجم نمونه، نمونه ها به روش نمونه گیری تصادفی ساده صورت پذیرفت و به صورت تصادفی زنان شهروند شاهرودی انتخاب و پرسشنامه ها به آنها تحویل داده شد. روش نمونه گیری تصادفی ساده روشی است که در آن برای هر یک از اعضای جامعه (واحد نمونه گیری) امکان مساوی برای انتخاب شدن، فراهم می شود. این روش بر انتخاب واحدهایی از کل جامعه اشاره می کند به طوری که هر واحد دارای احتمال مساوی (غیرصفر) برای بودن به عنوان عضوی از اعضای از نمونه باشد و هر یک از اعضای جامعه دارای شانس مساوی و مستقل برای انتخاب شدن هستند.

ابزارهای اندازه گیری

در این پژوهش از پرسشنامه محقق ساخته که دارای طیف لیکرت پنج گزینه ای می باشد استفاده شده است که پس از توزیع در بین زنان بزه دیده شاهرود و تکمیل پرسشنامه ها جمع آوری گردید.

بند اول - پرسشنامه محقق ساخته

این پرسشنامه محقق ساخته دارای ۲۶ سؤال پنج گزینه ای بر مقیاس لیکرت طرح ریزی شده است. که شامل خیلی کم، کم، تاحدودی، زیاد، خیلی زیاد است که به آنها به ترتیب نمره ۱، ۲، ۳، ۴، ۵ اختصاص داده می شود.

بند دوم - روایی و پایایی ابزار

به ارتباط منطقی بین پرسش های آزمون و مطلب مورد سنجش اشاره دارد. وقتی گفته می شود آزمون روایی دارد به این معناست که پرسش های آزمون به طور دقیق آنچه را که مورد نظر می باشد می سنجد.

به همین منظور پس از تهیه نسخه اولیه پرسشنامه مورد نظر با نظر متخصصان حقوق، اساتید دانشگاه، و کارشناسان روایی در اختیار استاد محترم راهنما قرار گرفت که سرانجام پس از اصلاحات، پرسشنامه مورد تأیید قرار گرفت.

منظور از اعتبار این است که اگر یک آزمون دوبار در مورد یک آزمودنی به کار رود نتایج تقریباً یکسانی به دست می آید. بنابراین می توان گفت که اعتبار یک آزمون عبارت از ثبات و پایایی نتایج آن در اجراهای متعدد است

پایایی پرسشنامه ها با روش آلفای کرونباخ از طریق نرم افزار تحلیل آماری برای ۳۰ نمونه که کاملاً تصادفی انتخاب شده بودند محاسبه گردید پرسشنامه مورد نظر آلفای کرونباخ ۸۳٪ اعلام شد. که بیانگر این است، پرسشنامه از اعتماد بالای برخوردار است.

بند سوم - روش تجزیه و تحلیل اطلاعات

در این مطالعه با استفاده از آمار استنباطی و استفاده از مقادیر، نمونه آمارها را محاسبه کرده و سپس با کمک تخمین و یا آزمون فرض آماری، آمارها را به پارامترهای جامعه تعمیم میدهد. برای تجزیه و تحلیل داده ها و آزمون فرضیه های پژوهش نیز از روش های آمار استنباطی استفاده می شود.

توصیف داده ها

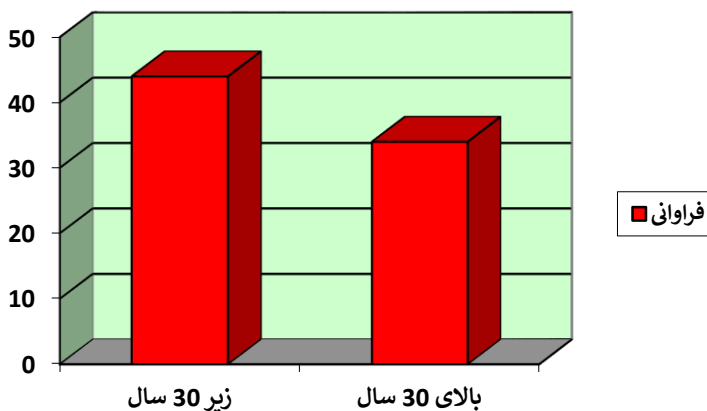
شناسایی متغیر جنسیت

تعداد نمونه این پژوهش طبق جدول ۱ و نمودار ۱، ۷۷ نفر بود که ۱۵ نفر زن (۱۹,۵ درصد) و ۶۲ نفر مرد (۸۰,۵ درصد) می باشند و بیشترین تعداد مربوط به کارکنان زن بود.

جدول ۱- توزیع فراوانی درصدی پاسخگویان بر حسب سن

متغیر		فراوانی	درصد
سن	زیر ۳۰ سال	۴۴	۵۶%
	بالای ۳۰ سال	۳۴	۴۴%
جمع		۷۸	۱۰۰%

نمودار ۱- نمایش فراوانی درصدی پاسخگویان برحسب سن



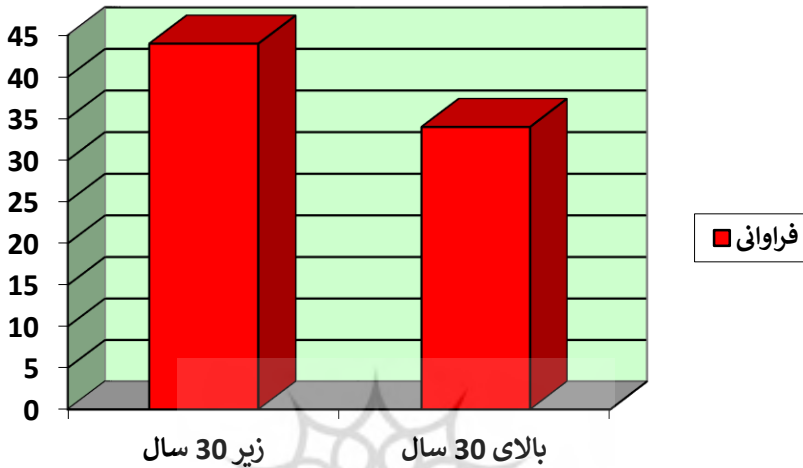
در جدول (۲) توزیع فراوانی سن در نمونه مورد مطالعه آورده شده است. طبق این آمار تعداد ۴۴ نفر (۵۶٪) دارای سن زیر ۳۰ سال و تعداد ۳۴ نفر (۴۴٪) دارای سن بالای ۳۰ سال می باشد.

شناسایی متغیر مقطع تحصیلی

جدول ۱- توزیع فراوانی سطح سواد در نمونه مورد بررسی

درصد	فراوانی	متغیر	مقطع تحصیلی
۴,۷٪	۳	فوق لیسانس	
۱۱,۱۱٪	۹	لیسانس	
۱۲,۳۴٪	۱۰	فوق دیپلم	
۲۳,۴۵٪	۱۹	دیپلم	
۴۹,۳۸٪	۴۰	زیر دیپلم	
۱۰۰٪	۷۸	جمع	

نمودار ۱- توزیع فراوانی مقطع تحصیلی در نمونه مورد بررسی



در جدول ۳ توزیع فراوانی متغیر مقطع تحصیلی در نمونه مورد بررسی آورده شده است. طبق این آمار تعداد افراد در سطح فوق لیسانس ۳، در سطح لیسانس ۹ و فوق دیپلم ۱۰ و در سطح دیپلم ۱۹ و زیر دیپلم ۴۰ نفر می باشند و این نشان از این دارد که بیشتر زنان برهکار دارای سطح سواد پایین هستند.

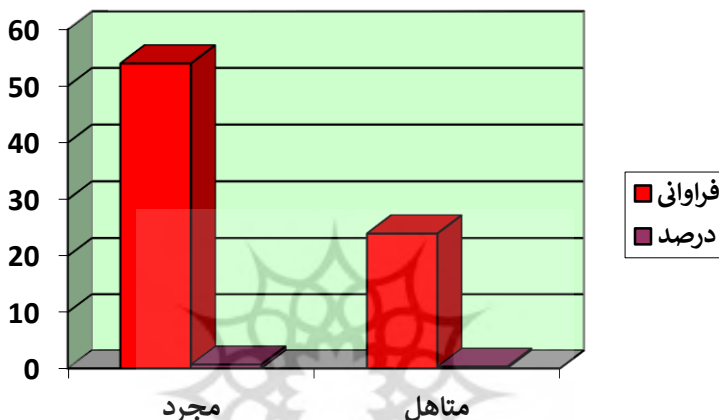
شناسایی وضعیت متغیر تأهل

جدول ۴- متغیر تأهل

درصد صحیح	درصد	فراوانی	
۶۸,۳٪	۶۸,۳٪	۵۴	مجرد
۳۰,۷٪	۳۰,۷٪	۲۴	متاهل
۱۰۰	۱۰۰	۷۸	کل

تعداد نمونه این پژوهش ۷۸ نفر بوده که طبق جدول و نمودار مربوطه تعداد ۵۴ نفر (۶۸ درصد) مجرد و ۲۴ نفر (۳۰ درصد) کارکنان متأهل بودند .

نمودار ۴ وضعیت تاهل زنان



جدول ۳ شاخص های آماری مرتبط با بررسی متغیرها در تحقیق

شاخص های گرایش مرکزی			متغیر
میانگین	میان	نما	
۵/۵	۴/۳	۵	گسترش انحرافات
۵/۶	۴/۳	۵	کانون جرم
۶/۴	۵	۶	عوامل اجتماعی و اقتصادی
۴/۶	۶	۶	عوامل فرهنگی و توسعه فرهنگ
۳/۹	۶/۴	۵	عدم حمایت

جدول (۳) اطلاعات کلی شاخص های آماری متغیرهای تحقیق، شامل شاخص های گرایش مرکزی، شاخص های گرایش پراکندگی و شاخص های توزیع را نشان می دهد که بیشترین میانگین مربوط به عوامل اجتماعی و اقتصادی است.

تحلیل داده ها

آزمون نرمال بودن داده ها

در تحقیقات و پایان نامه ها قبل از اینکه فرضیات تحقیق مورد بررسی قرار گیرد، ابتدا باید از نرمال بودن توزیع متغیرها اطلاع پیدا کنیم تا بتوانیم روش های مناسب تحلیل را از نظر پارامتری یا ناپارامتریک بودن مشخص نماییم. یکی از آزمون هایی که برای تعیین نرمال بودن توزیع داده ها استفاده می شود، آزمون کلموگروف-اسمیرنوف (K-S) است که یک نوع آزمون ناپارامتریک می باشد. در این آزمون اگر سطح احتمال مقدار آماره آزمون بزرگتر از ۵ درصد ($\text{Sig} > 0.05$) باشد، فرض صفر آماری مبنی بر توزیع نرمال متغیر مورد بررسی در سطح اطمینان بالاتر از ۹۵ درصد پذیرفته می شود ولی در غیر این صورت فرض H_1 مورد تایید قرار می گیرد که بیان می کند داده ها از توزیع نرمال برخوردار نیستند. از این رو در این آزمون فرض ذیل تدوین می شود

داده ها نرمال است : H_0

داده ها نرمال نیست : H_1

آماره	آماره Z	سطح معنی داری
گسترش انحرافات و عوامل جنسی	۱,۰۴۶	۰,۹۲۴
عوامل اجتماعی و اقتصادی	۰,۹۶۶	۰,۶۰۸
عوامل فرهنگی	۱,۴۴۶	۰,۶۳۱
عدم حمایت و وضع مالی	۱,۴۳۸	۰,۶۳۲

طبق نتایج بدست آمده تمامی متغیرهای تحقیق دارای توزیع نرمال می باشند و بنابراین فرض صفر ب=مبنی بر نرمال بودن داده ها پذیرفته می شود.

فرضیه ۱:

- بین گسترش انحرافات و بزه دیدگی فعال زنان در جرایم جنسی رابطه وجود دارد.
- در پاسخ به سوال پژوهشی فوق ۵ گویه در پرسشنامه مطرح گردیده است که در جدول زیر نتایج مربوط به آن آمده است.

جدول ۴: نتایج ضریب همبستگی پیرسون گسترش انحرافات جنسی بزه دیدگی

تعداد	سطح معنی داری	ضریب همبستگی	گسترش انحرافات و عوامل جنسی
۷۸	p- Value < ۵%	۷۵٪	

جدول (۴) نتایج همبستگی بین دو متغیر گسترش انحرافات و بزه دیدگی زنان در جرایم جنسی را نشان می‌دهد همانطور که مشاهده می‌شود، در سطح اطمینان ۹۵ درصد معنی‌دار می‌باشد $p > ۱\%$ یعنی بین گسترش انحرافات و عوامل جنسی و وقوع جرایم جنسی رابطه معنی داری وجود دارد. بنابراین با توجه به توضیحات فوق فرضیه تحقیق مورد تایید است.

فرضیه ۲:

بین عوامل اجتماعی و اقتصادی بزه دیدگی فعال زنان در جرایم جنسی رابطه وجود دارد.

در پاسخ به سوال پژوهشی فوق ۵ گویه در پرسشنامه مطرح گردیده است که در جدول زیر نتایج مربوط به آن آمده است.

جدول ۵ نتایج ضریب همبستگی پیرسون عوامل اجتماعی و اقتصادی و بزه دیدگی زنان در جرایم جنسی

تعداد	سطح معنی داری	ضریب همبستگی	عوامل اجتماعی و اقتصادی
۷۸	p- Value < ۲%	۷۹٪	

جدول (۵) نتایج همبستگی بین دو عوامل اجتماعی و اقتصادی و بزه دیدگی زنان در جرایم جنسی را نشان می‌دهد همانطور که مشاهده می‌شود، در سطح اطمینان ۹۵ درصد معنی‌دار می‌باشد. لذا به لحاظ آماری بین دو متغیر عوامل اجتماعی و اقتصادی و وقوع

جرایم جنسی که به دنبال آن بزه دیدگی زنان را همراه خواهد داشت رابطه معنی داری وجود دارد.

بنابراین فرضیه تحقیق مورد تایید است.

فرضیه ۳:

بین عوامل فرهنگی و توسعه فرهنگ و ارتکاب جرایم جنسی علیه خود رابطه وجود دارد. در پاسخ به سوال پژوهشی فوق ۵ گویه در پرسشنامه مطرح گردیده است که در جدول زیر نتایج مربوط به آن آمده است.

جدول ۶- نتایج ضریب همبستگی پیرسون عوامل فرهنگی و توسعه فرهنگ و ارتکاب جرایم جنسی علیه خود

تعداد	سطح معنی داری	ضریب همبستگی	عوامل فرهنگی و توسعه فرهنگ
۷۸	p- Value<۱٪	۸۳٪	

جدول (۶) نتایج همبستگی بین دو متغیر عوامل فرهنگی و توسعه فرهنگ و ارتکاب جرایم جنسی علیه خود را نشان می‌دهد همانطور که مشاهده میشود، در سطح اطمینان ۹۹ درصد معنی دار میباشد $p < 1\%$ لذا به لحاظ آماری بین عوامل فرهنگی و توسعه فرهنگ و ارتکاب جرایم جنسی علیه خود رابطه معنی داری وجود دارد. بنابراین با توجه به توضیحات فوق فرضیه تحقیق مورد تایید است.

فرضیه ۴:

بین عدم حمایت و وضع مالی و بزه دیدگی فعال زنان در جرایم جنسی رابطه وجود دارد.. در پاسخ به سوال پژوهشی فوق ۵ گویه در پرسشنامه مطرح گردیده است که در جدول زیر نتایج مربوط به آن آمده است.

جدول ۷- نتایج ضریب همبستگی پیرسون عدم حمایت و وضع مالی بزه دیدگی جرایم جنسی

تعداد	سطح معنی داری	ضریب همبستگی	عدم حمایت و وضع مالی
۷۸	p- Value<۳۲٪	۷۶٪	

جدول (۷) نتایج همبستگی بین دو متغیر عدم حمایت و وضع مالی و وقوع جرایم جنسی و بزه دیدگی زنان را نشان می‌دهد همانطور که مشاهده میشود، در سطح اطمینان ۹۵ درصد معنی‌دار می‌باشد $p < 0.05$ لذا به لحاظ آماری بین عدم حمایت و وضع مالی و وقوع جرایم جنسی رابطه معنی‌داری وجود دارد. بنابراین با توجه به توضیحات فوق فرضیه تحقیق مورد تایید است.

نتیجه گیری

این پژوهش با عنوان "نقش زنان در بزه دیدگی خود در وقوع جرایم جنسی (مطالعه موردی شهرستان شاهرود از سال ۱۳۸۵-۹۵)" انجام گرفت. روش انجام تحقیق توصیفی-پیمایشی بوده است. جامعه آماری این پژوهش شامل کلیه افرادی که به نوعی مرتکب بزه شده‌اند می‌باشد. روش نمونه‌گیری تصادفی بوده که حجم نمونه ۷۸ نفر و ابزار پژوهش پرسشنامه محقق ساخته بوده که در این تحقیق محتوایی و پایایی کلی پرسشنامه ۰.۸۹ برآورد گردید. برای تحلیل آماری داده‌ها از شاخص‌های آماری جدول توزیع فراوانی، میانگین، انحراف استاندارد و همچنین از ضریب همبستگی پیرسون، آزمون سوالات تحقیق استفاده شده است که با استفاده از نرم افزار SPSS نسخه ۲۱ تجزیه و تحلیل آماری بر روی داده‌ها انجام پذیرفت.

جدول (۸) نتایج همبستگی بین دو متغیر گسترش انحرافات و ارتکاب جرایم جنسی علیه خود را نشان داد همانطور که مشاهده می‌شود، در سطح اطمینان ۹۵ درصد معنی‌دار می‌باشد $p > 0.01$ یعنی بین گسترش انحرافات و عوامل جنسی و ارتکاب جرایم جنسی علیه خود رابطه معنی‌داری وجود دارد.

جدول (۵) نتایج همبستگی بین دو عوامل اجتماعی و اقتصادی و ارتکاب جرایم جنسی علیه خود را نشان داد همانطور که مشاهده میشود، در سطح اطمینان ۹۵ درصد معنی دار می باشد. لذا به لحاظ آماری بین دو متغیر عوامل اجتماعی و اقتصادی و ارتکاب جرایم جنسی علیه خود رابطه معنی داری وجود دارد.

جدول (۶) نتایج همبستگی بین دو متغیر عوامل فرهنگی و توسعه فرهنگ و ارتکاب جرایم جنسی علیه خود را نشان داد، همانطور که مشاهده میشود، در سطح اطمینان ۹۹ درصد معنی دار می باشد $p > 1\%$ لذا به لحاظ آماری بین عوامل فرهنگی و توسعه فرهنگ و ارتکاب جرایم جنسی علیه خود رابطه معنی داری وجود دارد.

جدول (۷) نتایج همبستگی بین دو متغیر عدم حمایت و وضع مالی و ارتکاب جرایم جنسی علیه خود را نشان داد همانطور که مشاهده میشود، در سطح اطمینان ۹۵ درصد معنی دار می باشد $p > 5\%$ لذا به لحاظ آماری بین عدم حمایت و وضع مالی و ارتکاب جرایم جنسی علیه خود رابطه معنی داری وجود دارد.

در جرایم جنسی، زنان غالباً به عنوان یکی از طرفین عمل مجرمانه با انجام اعمال تسهیل کننده مانند تحریک، وسوسه، و اغوای مردان و یا با سبک زندگی و فعالیت های روزانه بزه دیده زا نقش مؤثری در تکوین جرم دارند و باعث تسریع فرآیند گذر از اندیشه به عمل مجرمانه می گردند. بدین ترتیب از آنجا که مشارکت بزه دیده در بزهکاری یکی از عوامل بزه دیدگی است، در موارد زیادی، کم و بیش حتی در عنصر مادی جرم یا تسهیل آن مشارکت دارد. البته این مشارکت گاهی آگاهانه و گاهی ناآگاهانه صورت می گیرد. از همین رو، زنانی که با حرکات و رفتار خود گاهی به غلط و از روی غفلت اقدام به تسهیل وضعیت هایی می کنند که فرصت ارتکاب جرم را برای مرتکب فراهم می سازند، از دیدگاه رویکرد سرزنش بزه دیدگان، شایسته حمایت کم تری می باشند. این موضوع تا حدودی در رویه قضایی دادگاه ها نیز قابل مشاهده است، اما آن چه که مسلم است، آن است که دیدگاه بزه دیده شناسی نخستین در دادگاه ها به صورت علمی و آگاهانه اعمال نمی شود و قضات گاهی شاید ناآگاهانه به نقش مؤثر زنان در ارتکاب جرایم جنسی مانند زنا توجه نموده و آن را در رأی صادره منعکس می کنند.

با توجه به این که یکی از حوزه های مطالعاتی در بزه دیده شناسی نخستین، پیشگیری از بزه دیده واقع شدن می باشد، در این راستا، بزه دیده نیز نقش مهمی ایفا می نماید. مشارکت فعال بزه دیده در پیشگیری از جرایم جنسی مستلزم آگاهی او از وضعیتهای پرخطر و روشهای اجتناب از آن می باشد. تغییر در مدل سبک زندگی و فعالیت های روزانه، جذابیت زدایی و کاهش وسایل تحریک آمیز و از بین بردن عواملی که موجب تحریک و تشویق بزه کاران بالقوه می گردد از مهم ترین اقداماتی است که آسیب پذیری زنان را در این زمینه کاهش می دهد. از این رو، به لحاظ این که جرایم جنسی بیشتر در قالب عرضه و تقاضا و گزینش عقلانی بزه کاران بالقوه صورت می گیرد، لذا زنان می توانند با اجتناب از رفتارهایی که امکان بزه دیدگی آنان را زیاد می کند، خود را از دایره انتخاب بزه کاران بالقوه خارج و یا احتمال آن را کاهش دهند. بدین ترتیب، پس از بررسی این موضوع، نتایج زیر به دست می آید:

۱. توجه سیاست گذاران تقنینی، قضایی و اجرایی به نقش مؤثر زنان بزه دیده در فرآیند فعلیت یافتن پدیده مجرمانه به عنوان یک عنصر فعال در جرایم جنسی و گسترش مرزهای اقدامات پیشگیرانه به آنان.

۲. از بین بردن وضعیت های پیش جنایی با پیش بینی تدابیری چون جلوگیری از تظاهر به فساد و تحریک بزه کاران بالقوه برای محو زمینه های مساعد جرم زا در جرایم جنسی.

۳. به کار بردن یافته های بزه دیده شناسی نخستین توسط دست اندرکاران سیاست جنایی.

۴. انجام آموزش های لازم در راستای خارج نمودن زنان از موقعیت بزه پذیری، با دشوار نمودن فرآیند ارتکاب جرایم جنسی.

۵. شناسایی مکان های جرم خیز و اطلاع رسانی به زنان جهت مراقبت در رفت و آمد به آن مکانها.

۶. شناسایی زنانی که مستعد بزه دیده واقع شدن در جرایم جنسی هستند و مراقبتهای لازم از آنان و ترویج فرهنگ خود ایمن سازی.

۷. پیش بینی سازوکارهای قانونی در جهت تخفیف کیفر بزه کاران به منظور حمایت کمتر از زنانی که در بزه دیده واقع شدن خود در زمینه جرایم جنسی، نقش اساسی ایفاء می کنند که خود این موضوع می تواند موجب پیشگیری کیفری از ارتکاب این دسته از جرایم شود.

۸. از آنجا که بسیاری از جرایم جنسی علیه زنان به دلایل مختلف از قبیل ترس از عدم رسیدگی به شکایت در دستگاه عدالت کیفری، امکان بزه دیدگی مجدد و ترس از آبروریزی در جامعه و خانواده گزارش نمی شود، لذا آمار سیاه جرایم جنسی علیه زنان بالا است. از این رو، پیشگیری از بزه دیدگی جنسی آنان میتواند آمار ارتکاب این دسته از جرایم را تا حدود زیادی کاهش دهد.

۹. زنان در دسته بزه دیدگان آسیب پذیر قرار دارند. از این رو، وضعیت جسمی و روانی آنها، می تواند در بزه دیدگی آنان در جرایم جنسی بسیار مؤثر باشد. با تحلیل عوامل بزه دیدگی زنان و رویکرد پیشگیری از ارتکاب جرایم جنسی علیه آنان میتوان گفت که مداخله در وضعیت پیش جنایی برای نمونه کاهش فرصتهای ارتکاب جرم در بزه دیدگی جنسی آنها مؤثر است. در این راستا، لازم است سیاستگذاران جنایی هر کشور به زنان بزه دیده در جرایم جنسی و سازوکارهای پیشگیرانه در این خصوص توجه نمایند. همچنین، ضروری است اطلاع رسانی در مورد جرایم جنسی، آموزش های لازم از راههای مختلف مانند رسانه های گروهی و مدارس و فرهنگ سازی اقدامات خود مراقبتی برای زنان به منظور کاهش بزه دیدگی آنها صورت گیرد.

منابع

- ۱) آقا بخشی، حبیب، اعتیاد و آسیب شناسی خانواده، تهران، انتشارات دانشگاه علوم بهزیستی و توانبخشی، ۱۳۷۸.
- ۲) آقابابایی، حسین و موسوی، ریحانه، پیشگیری از بزه دیدگی زنان از منظر آموزه های اسلامی و چالشهای فرا رو، آموزه های حقوق کیفری، سال دوم، شماره ۴، پاییز و زمستان ۱۳۹۱.
- ۳) گیدنز، آنتونی؛ ۱۳۷۸ جامعه شناسی، منوچهر صبوری، تهران، نی، چاپ پنجم.
- ۴) ساروخانی، باقر؛ ۱۳۸۳ روش های تحقیق در علوم اجتماعی، تهران، پژوهشگاه علوم انسانی و مطالعات فرهنگی، چاپ هفتم، جلد اول.
- ۵) ابراهیمی، شهرام، (۱۳۹۰)، جرم شناسی پیشگیری (جلد اول)، چاپ اول، تهران، نشر میزان.
- ۶) اعزازی، شهلا، جامعه شناسی خانواده چاپ اول، انتشارات روشنگران و مطالعات زنان، ۱۳۷۶.
- ۷) امیرخانی، فهیمه (۱۳۷۹)، « زنان بزه دیده در نظام کیفری ایران و انگلستان » پایان نامه کارشناسی ارشد حقوق جزا و جرم شناسی، دانشکده حقوق دانشگاه شهید بهشتی.
- ۸) ایراهمسن، دیوید، (۱۳۷۱)، روان شناسی کیفری، ترجمه پرویز صانعی، چاپ اول، تهران، انتشارات گنج دانش.
- ۹) اینترنت (آقابخشی، کارگاه آموزشی، خانواده بعنوان یک سیستم کنگره ۶۰، ۱۳۸۷/۱۱/۲۶)
- ۱۰) بابازاده، قاسم، ۱۳۸۴، بزه دیده شناسی چیست؟، خبرنگار انفورماتیک، شماره ۹۴
- ۱۱) بابائی، محمدعلی، (۱۳۹۰)، جرم شناسی بالینی، چاپ دوم، تهران، نشر میزان.
- ۱۲) بازگیر، یدالله، (۱۳۷۸)، قانون مجازات اسلامی در آئینه آراء دیوان عالی کشور حدود،
- ۱۳) باهری، محمد (۱۳۸۴)، نگرشی بر حقوق جزای عمومی، چاپ دوم، تهران، انتشارات
- ۱۴) پردال، ژان، (۱۳۹۰)، تاریخ اندیشه های کیفری، ترجمه علی حسین نجفی ابرندآبادی،
- ۱۵) « تاریخ اندیشه های کیفری»، ترجمه علی حسین نجفی ابرندآبادی (۱۳۸۱) چاپ اول، انتشارات سمت، تهران.

۱۶) پرویزی، رضا، (۱۳۷۹)، پیشگیری وضعی و نقش آن در پیشگیری از قتل، تهران، معاونت آموزش ناجا، اداره کل پژوهش و تألیفات.

۱۷) پیز، کن، جایگاه پیشگیری نخستین از جرم در انگلستان، ترجمه مهدی صبوری پور، مجله

۱۸) پیکا، جرج، (۱۳۸۹)، جرم شناسی، ترجمه علی حسین نجفی ابرندآبادی، تهران، نشر میزان.

۱۹) توجهی، عبدالعلی (۱۳۷۷)، «جایگاه بزه‌دیده در سیاست جنایی ایران»، پایان‌نامه دکتری حقوق کیفری و جرم‌شناسی، دانشگاه تربیت مدرس.

۲۰) ویانو، امیلیو، «بزه‌دیده‌شناسی»، ترجمه نسرین مهرا (۱۳۷۶)، مجله تحقیقات حقوقی دانشکده حقوق دانشگاه شهید بهشتی، شماره ۱۹-۲۰، بهار تا پاییز

۲۱) توجهی، عبدالعلی و نجفی ابرند آبادی علی حسین (۱۳۷۸)، «بزه‌دیده‌شناسی و مشکل بزه‌دیدگی‌های گزارش نشده»، فصلنامه مدرس علوم انسانی، دانشگاه تربیت مدرس، دوره سوم،

شماره ۴/

۲۲) خاکی، صفر، ۱۳۸۸. حقوق جزای عمومی، سنجش اول، چاپ سوم.

۲۳) خراسانی، مجتبی، بررسی علل بزهکاری جوانان در استان گلستان، پایان‌نامه ارشد، ۱۳۸۴/

۲۴) دانش، تاج‌زمان، (۱۳۶۶)، «مجرم کیست؟ جرم‌شناسی چیست؟» انتشارات کیهان، تهران.

۲۵) رایجیان اصلی، مهرداد، ۱۳۸۴. بزه‌دیده‌شناسی حمایتی، انتشارات دادگستر، چاپ اول

۲۶) (۱۳۸۱)، «بزه‌دیده در فرآیند کیفری»، چاپ اول، انتشارات خط سوم، تهران.

۲۷) رزنام، دنیس — لوری سیو آرتور و داویس روبرت، «پیش‌گیری وضعی از جرم»، ترجمه رضا پرویزی، (۱۳۷۹) مجله فضایی و حقوقی دادگستری، شماره ۳۲.

The role of women in their crime in the occurrence of sexual offenses (Case study of Shahroud city from 2006 to 2016)

Abbas Jalili Damnab^۱ , Asal Azimian^{*}

Received: 2018/11/21

Accepted: 2019/03/06

Abstract

In day-to-day activity theory, crime in everyday life of women may be committed and they are victimized by criminal acts, but what is important is when the crime of sexual offenses is committed against them and how they are committed in everyday life They will be replaced. The main question of the research is how has women been involved in their crime of sexual crimes in the last ten years? The main hypothesis in answering the above question is that women as target crime play a decisive role in passing from thought to criminal act and actuality of criminal thought. The results of the research show that women who have been victimized have been affected by the occurrence of sexual crimes in the last ten years, and there is a relationship between the spread of deviations and sexual factors and the commission of sexual crimes, and between socio-economic factors and the commission of sexual crimes. There is also a relationship between cultural factors and the development of culture and the commission of sexual crimes against women, and between the lack of financial support and financial support and the commission of sexual offenses against women. In addition, provocative and seductive behavior and women's negligence may provide a good basis for committing sexual offenses against them.

Key words: Crime, victimization, sexual crimes, women, Shahrud

^۱ Graduate student of Criminal Law and Criminology at Islamic Azad University, Shahroud Branch

^{*}- Faculty Member of Islamic Azad University, Shahroud Branch