

تحلیل شاخص اجتماعی، اقتصادی محلات و ارتباط آن با جرایم شهری

(مطالعه موردی شهر سمنان)

محمد رضا میرزایی^۱، رضا باباییان آتئی^۲، خلیل ثاری^۳

تاریخ دریافت: ۱۳۹۱/۰۱/۲۸

تاریخ پذیرش: ۱۳۹۱/۰۳/۲۰

چکیده

در محیط پیرامون ما علل و دلایل زیادی وجود دارد که می تواند در کاهش و افزایش جرایم نقش داشته باشند. یکی از عوامل مهم، بروز وقوع و نوع جرم شاخص اجتماعی و اقتصادی می باشد شاید در نگاه اول این گونه تصور شود که نمی توان تحلیل خاصی روی این موضوع داشت اما با تمرکز بر این موضوع و استفاده از تحلیل فرصت های جرم به ما امکان می دهد این شاخص مهم را مورد بررسی قرار دهیم. تلاش ما در این مقاله دستیابی به پاسخ این پرسش است که آیا شاخص های اجتماعی و اقتصادی محلات با وقوع جرایم در محلات ارتباط دارد یا نه؟ برای این منظور، الگو و فرایندی طراحی و به وسیله آن مقدار اثرگذاری متغیرهای این شاخص ها مورد بررسی قرار گرفت. نتایج این بررسی نشان می دهد شاخص اجتماعی و اقتصادی بر میزان و نوع جرایم محله های شهر سمنان تأثیر گذار بوده است.

واژگان کلیدی: جرایم شهری، بیکاری و فقر، سطح در آمد، سطح تحصیلات.

^۱ کارشناس ارشد علوم انتظامی و فرمانده انتظامی استان سمنان.

^۲ کارشناس ارشد جغرافیا و برنامه ریزی شهری.

^۳ کارشناس ارشد علوم جنایی.

مقدمه

اگر شرایط اجتماعی و اقتصادی جامعه شهری مناسب باشد به تبع آن ضریب امنیتی جامعه نیز بالا خواهد رفت. چون طبق بررسی هایی که توسط پژوهشگران مختلف در مورد مکان های جرم زا در شهر به عمل آمد، مشخص گردید که رابطه مستقیمی بین شرایط کالبدی، اجتماعی، اقتصادی و محله های جرم خیز وجود دارد. در واقع محله هایی که شهروندان، کم درآمد باشند و سطح تراکم نیز آنجا بالا باشد جرم و جنایت های مرتبط با شرایط محله اتفاق می افتد و حتی به طور کل با بیشترین فراوانی جرم در این محله ها روبه رو می باشیم (رهنما محمد رحیم، ۱۳۸۱، ص ۷). برخی از مکان های شهر به علت ساختار کالبدی به ویژه مشخصه های اقتصادی، اجتماعی و فرهنگی ساکنین و استفاده کنندگان این مکان ها، شرایط بزهکاری بیشتر است و بر عکس در برخی محدوده های شهری به دلیل وجود موانع و شرایط بازدارنده نرخ بزهکاری اندک است (محسن کلانتری و مهدی توکلی ۱۳۸۹: ص ۸۵ و ۸۶). چون اهداف اصلی این مقاله ارایه توصیف و تحلیل شاخص های اجتماعی و اقتصادی و ارتباط آن با جرایم شهری است. لذا آنچه در این بررسی (جغرافیای جرایم شهری) اهمیت دارد رابطه شاخص اقتصادی، اجتماعی با میزان وقوع جرایم در سطح محلات شهر سمنان است.

بیان مساله

تحولات اقتصادی و اجتماعی در قرن های ۱۸ و ۱۹، شهرها و کلان شهرهای عظیم را به وجود آورده و زمینه ساز تغییر شکل کالبدی و عملکرد شهرها می باشد. این نشان از اهمیت و ضرورت موضوع است. ما در این مقاله برآنیم تا از بعد و منظر دیگری به این موضوع نگاه کنیم و آن هم بررسی و تحلیل این شاخص ها بر میزان و نوع وقوع جرم در محلات شهر سمنان است. آیا این پارامترها و شاخص ها بر میزان وقوع و نوع جرایم (افزایش و یا کاهش جرایم) نقش دارد یا خیر؟ لذا بررسی این پارامترها از اهمیت و ضرورت خاصی برخوردار است. چون هر جامعه‌ای متناسب با شرایط اجتماعی، اقتصادی، جغرافیایی و ... خود با انواعی از جرایم روبه رو می باشد لذا جلوگیری از تداوم جرایم، با ارایه راه حل های علمی و منطقی می تواند به سلامت جامعه کمک شایانی نماید پس ضرورت دارد تا درستی تأثیرگذاری این شاخص ها (اجتماعی، اقتصادی) در سطح محله های شهر سمنان مورد ارزیابی قرار گیرد.

روش تحقیق

مقاله حاضر در پی بررسی و تحلیل تأثیر شاخص های اجتماعی و اقتصادی محلات و ارتباط آن با جرایم شهری است و یک تحقیق توصیفی - تحلیلی است که به دنبال تجزیه و تحلیل رابطه این شاخص ها با میزان وقوع جرایم و نوع جرایم است. در بررسی فرضیات از شیوه تحلیل متداول در بررسی های جغرافیای آسیب های شهری یعنی تحلیل فرصت های جرم، بهره گیری شده است برای تجزیه و تحلیل اطلاعات این پژوهش از نرم افزارهای رایانه (Excel) و همچنین با استفاده از نرم افزار SPSS بهره گرفته شده است.

پیشینه تحقیق و مبانی نظری

«گری وکتله» در سال ۱۸۳۳ نخستین پژوهش های علمی جغرافیای جرم را با بهره گیری از اندیشه های بوم شناسی اجتماعی انجام دادند. آنها به تشریح میزان جرم در رابطه با شرایط اجتماعی و سکونتی مختلف پرداختند. در زمینه تأثیر عوامل محیطی و شرایط اجتماعی در بروز جرم تحقیقاتی توسط دانشمندان دیگری چون «پیناتل»^۱، «ساترلند»^۲، «استفانی»^۳ و غیره نیز انجام شده است. در سال ۱۹۳۵ «راسن»^۴ با بررسی آمارهای قضایی انگلستان و ولز مطالعاتی در زمینه جغرافیای جنایت به عمل آورد. این محقق نواحی انگلستان و ولز را به حوزه های کشاورزی، کارخانه ای، معدنی و متروپلیتن تقسیم می کند و در مطالعات خود به این نتیجه می رسد که تراکم جمعیت یکی از عوامل اصلی افزایش جرم و جنایت است. در سال ۱۹۴۲ مفاهیم بوم شناسی شهری که در مکتب دانشگاه شیکاگو به وسیله «رابرت پارک»^۵، «رنست برگس»^۶ و «رودریک مکنز»^۷ پایه گذاری شده بود به وسیله دو پژوهشگر برجسته به نام کلیفورد «شاو»^۸، «هنری مک کی»^۹ به کارگرفته شد. آنها دریافتند جرم و جنایت از الگوهای اجتماعی و فیزیکی شهر تبعیت می کند. در سال ۱۹۶۷ «دونال تفت»^{۱۰} در زمینه جنایت، به خصیصه های اجتماعی بیش از عوامل طبیعی تأکید می کند و وقوع جنایات را در جامعه امریکا ناشی از برتری جویی، گرایش بیش از حد بر عوامل مادی و بر خورد خرده فرهنگ ها می داند. در سال

¹ Pinatel

² Sutherland

³ Stefani

⁴ W. Rowson

⁵ Robert Par

⁶ Ernest Burgessy

⁷ R.D.Makenzie

⁸ C. Shaw

⁹ H. Mckay

¹⁰ Donald taft

۱۹۸۵ «والتر میلر»^۱ در زمینه جرم و جنایت در رابطه با شرایط اجتماعی به تحقیق می پردازد. در سال ۱۹۸۹ دیدگاهی به وسیله شرمین، گارتین و برگر مطرح شد و بر پایه نوعی علت شناسی مکانی جرم استوار گردید. طبق این نظریه محدوده ها یا نقاط خاصی از شهر به دلیل وجود عناصر کالبدی و اقتصادی جرم های زیادی در آن اتفاق می افتد (محسن کلانتری، محمد تقی رهنما، احمد پور احمد: ۱۳۸۲، ص ۸۳).

فرضیات تحقیق: با توجه به موضوع، تحقیق فرضیه اصلی پژوهش حاضر عبارت است از: آیا بین شاخص های اجتماعی و اقتصادی و میزان وقوع جرایم رابطه وجود دارد؟

یافته ها

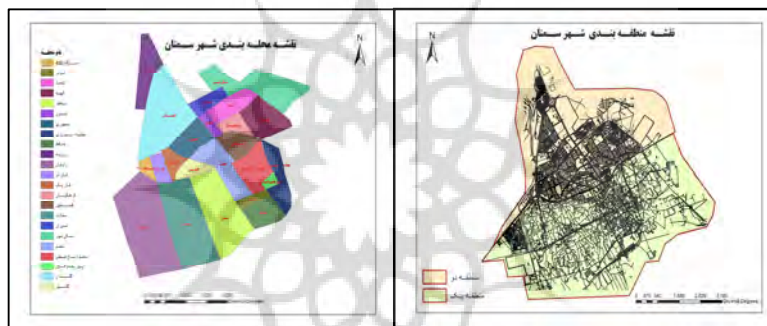
شهر سمنان به عنوان مرکز سیاسی و اداری استان و نیز شهرستان سمنان، به دلایل زیادی از جاذبه های فراوانی در جذب جمعیت برخوردار است. این شهر مجموعاً دو منطقه شهری را در بر می گیرد. در واقع به عبارتی شهر به دو قسمت شمالی و جنوبی (از جنبه جغرافیایی، نه اقتصادی) تقسیم شده است. کل جمعیت شهر سمنان برابر با ۱۲۶۷۸۰ نفر که در دو منطقه فوق (منطقه یک و دو) جای گرفته اند و مساحت کل شهر نیز ۲۱۲۸.۷ هکتار می باشد. لازم به ذکر است ما در این پژوهش سمنان را به ۲۲ محله تقسیم بندی نموده ایم.

منطقه یک: محدوده منطقه یک شهر سمنان در واقع بیشترین بافت قدیم شهر را در خود جای داده است. چون هسته اولیه تشکیل دهنده شهر فعلی سمنان در این منطقه واقع شده است. مساحت این منطقه ۱۰۱۶/۷ هکتار، سطحی معادل ۴۷.۷٪ درصد مساحت کل شهر سمنان را

^۱ Walter Miller

شامل می گردد همچنین جمعیت این منطقه برابر با ۵۸۵۰۸ نفر می باشد که معادل ۴۶.۲٪ درصد از جمعیت کل شهر سمنان را در خود جای داده است.

منطقه دو: محدوده منطقه دو شهر سمنان به عبارتی قرینه منطقه یک است، این منطقه در واقع بافت جدید شهر سمنان می باشد. مساحت این منطقه ۱۱۱۲ هکتار، سطحی معادل ۵۲.۳٪ درصد مساحت کل شهر سمنان را شامل می گردد همچنین جمعیت این منطقه برابر با ۶۸۲۷ نفر می باشد که معادل ۵۳.۸٪ درصد از جمعیت کل شهر سمنان را در خود جای داده است.

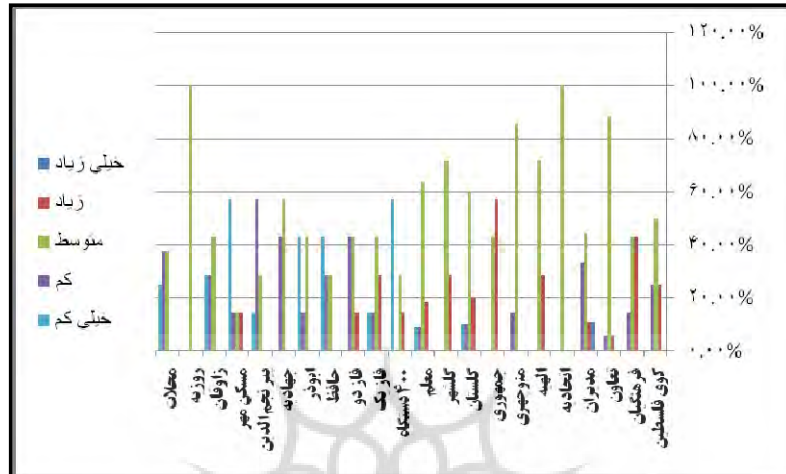


شکل ۱: نقشه منطقه بندی و محله بندی شهر سمنان

باتوجه به اینکه در این پژوهش از نظرات مردم (معمدین محل، هیئت امناء مساجد و ...) بهره گیری و استفاده شده است، با استفاده از نرم افزار SPSS به تحلیل شاخص های اجتماعی و اقتصادی محلات و ارتباط آن با وقوع جرم پرداخته ایم. بررسی میزان وضعیت اقتصادی ساکنان محله ها: برابر با جدول ذیل وضعیت کلی اقتصادی محلات شهر در حد متوسط است. در این خصوص در بین محلات سمنان وضعیت اقتصادی ساکنان محله جمهوری نسبت به سایر محلات بهتر و وضعیت اقتصادی افراد محله در مسکن مهر و ۴۰۰ دستگاه به صورت مشترک در پایین ترین سطح قرار دارد.

جدول ۱: بررسی میزان وضعیت اقتصادی افراد محله (مبلغ به هزار تومان)

درآمد کمتر از ۲۰۰ خیلی کم	درآمد ۴۰۰ تا ۲۰۰ کم	درآمد ۸۰۰ تا ۵۰۰ متوسط	درآمد ۱۲۰۰ تا زیاد	درآمد +۱۲۰۰ خیلی زیاد	
0.00%	25.00%	50.00%	25.00%	0.00%	کوی فلسطین
0.00%	14.30%	42.90%	42.90%	0.00%	فرهنگیان
0.00%	5.90%	88.20%	5.90%	0.00%	تعاون
0.00%	33.30%	44.40%	11.10%	11.10%	مدیران
0.00%	0.00%	100.00%	0.00%	0.00%	اتحاد
0.00%	0.00%	71.40%	28.60%	0.00%	الهیه
0.00%	14.30%	85.70%	0.00%	0.00%	منوچهری
0.00%	0.00%	42.90%	57.10%	0.00%	جمهوری
10.00%	10.00%	60.00%	20.00%	0.00%	گلستان
0.00%	0.00%	71.40%	28.60%	0.00%	گلشهر
9.10%	9.10%	63.60%	18.20%	0.00%	معلم
14.30%	14.30%	42.90%	28.60%	0.00%	فاز یک
0.00%	42.90%	42.90%	14.30%	0.00%	فاز دو
42.90%	28.60%	28.60%	0.00%	0.00%	حافظ
42.90%	14.30%	42.90%	0.00%	0.00%	ابوذر
0.00%	42.90%	57.10%	0.00%	0.00%	جهادیه
14.30%	57.10%	28.60%	0.00%	0.00%	پیر نجم الدین
57.10%	14.30%	14.30%	14.30%	0.00%	مسکن مهر
28.60%	28.60%	42.90%	0.00%	0.00%	زاوقان
0.00%	0.00%	100.00%	0.00%	0.00%	روزیه
25.00%	37.50%	37.50%	0.00%	0.00%	محلات
12.60%	17.10%	56.00%	13.70%	0.60%	جمع



نمودار ۱: میزان وضعیت اقتصادی ساکنان محله



شکل ۲: نقشه سطح اقتصادی ساکنان محلات شهر سمنان

برابر با جدول شماره (۲) در بین محلات سمنان میزان رضایت مندی ساکنان محله کوی فلسطین نسبت به سایر محلات از امکانات موجود در محله خود در بیشترین مرتبه و میزان رضایت مندی افراد محله روزیه و زاوقان (به صورت مشترک) در پایین ترین سطح می باشد.

جدول ۲: بررسی میزان رضایت از امکانات محله

	خیلی زیاد	زیاد	متوسط	کم	خیلی کم
کوی فلسطین	12.50%	0.00%	75.00%	12.50%	0.00%
فرهنگیان	0.00%	14.30%	57.10%	28.60%	0.00%
تعاون	0.00%	6.30%	68.80%	25.00%	0.00%
مدیران	0.00%	11.10%	66.70%	22.20%	0.00%
اتحاد	0.00%	0.00%	42.90%	57.10%	0.00%
الهیة	0.00%	57.10%	42.90%	0.00%	0.00%
منوچهری	0.00%	0.00%	100.00%	0.00%	0.00%
جمهوری	0.00%	14.30%	71.40%	14.30%	0.00%
گلستان	0.00%	30.00%	50.00%	20.00%	0.00%
گلشهر	0.00%	28.60%	57.10%	14.30%	0.00%
معلم	0.00%	18.20%	54.50%	18.20%	9.10%
۴۰۰ دستگاه	14.30%	0.00%	42.90%	0.00%	42.90%
فاز یک	0.00%	14.30%	42.90%	28.60%	14.30%
فاز دو	0.00%	0.00%	57.10%	42.90%	0.00%
حافظ	0.00%	0.00%	28.60%	42.90%	28.60%
ابوذر	0.00%	0.00%	14.30%	85.70%	0.00%
جهادیه	0.00%	0.00%	14.30%	71.40%	14.30%
پیر نجم الدین	14.30%	0.00%	14.30%	57.10%	14.30%
مسکن مهر	0.00%	0.00%	14.30%	28.60%	57.10%
زاوقان	0.00%	0.00%	28.60%	0.00%	71.40%
روزیه	0.00%	0.00%	28.60%	0.00%	71.40%
محلات	0.00%	0.00%	50.00%	50.00%	0.00%

برابر یافته ها وضعیت کلی تحصیلات در سطح محلات شهر در حد متوسط بوده، در بین محله های شهری در سمنان، وضعیت تحصیلات از منظر پاسخگویان محله جمهوری نسبت به سایر محلات بهتر و وضعیت تحصیلات افراد محله ۴۰۰ دستگاه در پایین ترین سطح قرار دارد.

جدول ۳: بررسی وضعیت تحصیلات افراد محله

خیلی کم (کم سواد)	کم (دیپلم)	متوسط (فوق دیپلم)	زیاد (لیسانس)	خیلی زیاد (فوق و بالاتر)	
0.00%	12.50%	75.00%	12.50%	0.00%	کوی فلسطین
0.00%	14.30%	42.90%	42.90%	0.00%	فرهنگیان
0.00%	0.00%	76.50%	23.50%	0.00%	تعاون
0.00%	0.00%	88.90%	11.10%	0.00%	مدیران
0.00%	28.60%	71.40%	0.00%	0.00%	اتحاد
0.00%	0.00%	71.40%	28.60%	0.00%	الهیة
0.00%	28.60%	71.40%	0.00%	0.00%	منوچهری
0.00%	0.00%	0.00%	42.90%	57.10%	جمهوری
10.00%	0.00%	70.00%	20.00%	0.00%	گلستان
0.00%	0.00%	85.70%	14.30%	0.00%	گلشهر
9.10%	9.10%	54.50%	27.30%	0.00%	معلم
42.90%	14.30%	42.90%	0.00%	0.00%	۴۰۰ دستگاه
0.00%	28.60%	57.10%	14.30%	0.00%	فاز یک
0.00%	57.10%	42.90%	0.00%	0.00%	فاز دو
14.30%	57.10%	28.60%	0.00%	0.00%	حافظ
0.00%	42.90%	57.10%	0.00%	0.00%	ابوذر
0.00%	28.60%	71.40%	0.00%	0.00%	جهادیه
0.00%	0.00%	42.90%	57.10%	0.00%	پیر نجم الدین
14.30%	14.30%	42.90%	28.60%	0.00%	مسکن مهر
0.00%	0.00%	100.00%	0.00%	0.00%	زاوقان
0.00%	0.00%	33.30%	66.70%	0.00%	روزیه
25.00%	25.00%	50.00%	0.00%	0.00%	محلات
5.20%	14.90%	59.80%	17.80%	2.30%	جمع

بررسی عوامل موثر بر وقوع جرم در محله با نگرش پایین بودن سطح سواد نشان می دهد که نگرش مردم نسبت به این پارامتر منفی (۰.۸۹۱) می باشد و به نظر و ایده پاسخگویان پایین بودن سطح سواد بر میزان وقوع جرایم تأثیر گذار نیست.

جدول ۴: عوامل موثر بر وقوع جرم در محله با نگرش پایین بودن سطح سواد

خیر	بلی		خیر	بلی	
87.50%	12.50%	۴۰۰ دستگاه	85.70%	14.30%	کوی فلسطین
85.70%	14.30%	فاز یک	85.70%	14.30%	فرهنگیان
88.20%	11.80%	فاز دو	71.40%	28.60%	تعاون
66.70%	33.30%	حافظ	100.00%	0.00%	مدیران
100.00%	0.00%	ابوذر	100.00%	0.00%	اتحاد
100.00%	0.00%	جهادیه	100.00%	0.00%	الهیه
100.00%	0.00%	پیر نجم الدین	100.00%	0.00%	منوچهری
71.40%	28.60%	مسکن مهر	85.70%	14.30%	جمهوری
90.00%	10.00%	زاوقان	85.70%	14.30%	گلستان
100.00%	0.00%	روزیه	100.00%	0.00%	کوی فلسطین
72.70%	27.30%	محلات	100.00%	0.00%	فرهنگیان

بررسی عوامل موثر بر وقوع جرم در محله با نگرش عوامل اجتماعی از قبیل خانواده نابسامان، ناسازگاری والدین، گروه مرجع، مهاجرت و ... در محله های شهر سمنان نشان می دهد که نگرش مردم نسبت به این پارامتر مثبت (۰.۷۸۷) می باشد. به نظر و ایده پاسخگویان، عوامل اجتماعی بر میزان وقوع جرایم تأثیر گذار نیست.

جدول ۵: عوامل موثر بر وقوع جرم در محله با نگرش عوامل اجتماعی

	خیر	بلی		خیر	بلی
کوی فلسطین	75.00%	25.00%	۴۰۰ دستگاه	71.40%	28.60%
فرهنگیان	85.70%	14.30%	فاز یک	71.40%	28.60%
تعاون	88.20%	11.80%	فاز دو	85.70%	14.30%
مدیران	66.70%	33.30%	حافظ	100.00%	0.00%
اتحاد	71.40%	28.60%	ابوذر	85.70%	14.30%
الهیة	71.40%	28.60%	جهادیه	71.40%	28.60%
منوچهری	71.40%	28.60%	پیر نجم الدین	100.00%	0.00%
جمهوری	57.10%	42.90%	مسکن مهر	85.70%	14.30%
گلستان	80.00%	20.00%	زاوقان	100.00%	0.00%
گلشهر	85.70%	14.30%	روزیه	85.70%	14.30%
معلم	90.90%	9.10%	محلات	14.30%	85.70%
جمع	78.70%				21.30%

نتیجه گیری و پیشنهادها

نتایج تحقیق ضمن تأیید فرضیه ارایه شده نشان می دهد در سمنان وضعیت اقتصادی محلات در بروز نوع جرم تأثیر گذار است. بررسی نوع و میزان جرایم در سطح شهر سمنان نشان می دهد که توزیع جغرافیایی جرم از الگوی مشابهی در همه سطح شهر پیروی نمی کند. بر حسب موضوع تحقیق محله هایی که وضعیت اجتماعی و اقتصادی آنها در حد مطلوب تر است نوع جرم آن متمایز از سایر محلات سطح شهر می باشد. اگر در ابتدا تصور بر این باشد، جرم سرقت در محله هایی که وضعیت اقتصادی و اجتماعی بهتری نسبت به سایر محله ها دارند، بیشتر باشد. اما در این محلات به دلیل استفاده از تجهیزات ایمنی متناسب روز (دزدگیر، حصار مناسب، نصب نرده و ...) سرقت منازل در این محله ها کم می باشد. اما نوع جرم های انجام شده در این محلات پیشرفته تر و متمایز تر از سایر محلات است. جرایمی مانند اختلاس، جرایم اینترنتی، استفاده از تجهیزات ماهواره ای، انحرافات اخلاقی و غیره در این محلات بیشتر است. بررسی توزیع نقاط جرم خیز در محله های شهر سمنان بیانگر این مطلب است. محله هایی که در کناره های شهر واقع شده اند و از لحاظ اجتماعی و اقتصادی در حد ضعیف و متوسط می باشند، بیشترین وقوع جرم در آن سرقت و مواد مخدر می باشد. همچنین محله هایی که از لحاظ وضعیت اقتصادی و سطح تحصیلات مرتبه بالاتری دارند نوع وقوع جرم در آن متمایز می باشد و بیشتر جرایم مربوط به انحرافات اخلاقی، استفاده از تجهیزات ماهواره ای و سرقت از داخل اتومبیل نمود بیشتری دارد. نتیجه این پژوهش نشان می دهد کانون های جرم خیز شهر سمنان بسته به نوع جرم به شرح ذیل متفاوت می باشد:

- محله هایی که در محدوده های پرازدحام و متراکم شهر که دارای ساختار کالبدی نامناسب با امکان کنترل کم تر می باشد، وقوع جرایم مرتبط با مواد مخدر (خرید، فروش، مصرف) بیشتر است.

- محله های مرکزی و مرتبط با بازار، فراوانی وقوع جرایم اعم از انحرافات اخلاقی و فرهنگی بیشتر است.

- محله های با تراکم متوسط و نسبتاً مرفه وقوع و فراوانی جرایم مرتبط سرقت وسایل داخل اتومبیل و استفاده از تجهیزات ماهواره ای بیشتر است.

از آنجا که در شهر تنوع اقتصادی، اجتماعی، فرهنگی و... زیاد است و نمی توان تمام مشکلات را به یک مورد خاص شهر نسبت داد. یعنی اگر شرایط اجتماعی، اقتصادی و فرهنگی جامعه شهری مناسب باشد به تبع آن، ضریب امنیتی نیز بالا خواهد رفت چون رابطه مستقیمی بین شرایط اجتماعی و اقتصادی و محله های جرم خیز وجود دارد. در واقع محله هایی که شهروندان کم درآمد در آنجا زندگی می کردند، محله هایی متراکم یا حاشیه نشین بوده که بیشترین جرم و جنایت در این محله ها اتفاق می افتد و حتی بیشتر زندانیان نیز به همین محله ها تعلق دارند به گونه ای که نوع جرم و جنایت در این محله ها با محله های مرفه نشین متفاوت است (رهنما، محمدرحیم: ۱۳۸۱، ماهنامه شهرداری ها شماره ۴۱). در پایان ذکر این مطلب مهم و ضروری به نظر می رسد؛ از آنجا که امنیت یک مقوله همه گیر (فراگیر) است و همه دستگاه ها، نهادها و اقشار جامعه به نوعی در ایجاد آن نقش دارند بنابراین، ضرورت دارد تا به صورتی جامع و سیستماتیک، ابعاد و زوایای مختلف و متنوع آن مورد توجه قرار گیرد. از طرفی برقراری نظم و امنیت همکاری و هماهنگی همه نهادها را می طلبد.

فهرست منابع

- اردبیلی، محمدعلی (۱۳۸۶)، حقوق جزای عمومی، تهران، نشر میزان، ج اول، ص ۱۱۹.
- اردشیری، مهیار (۱۳۸۰)، تحولات کالبدی شهرها، مجله شهر، شماره ۱۹.
- بحرینی، حسین (۱۳۷۸)، تحلیل فضاهای شهری، موسسه انتشارات و چاپ دانشگاه تهران، چاپ دوم.
- بیکر، ترزال (۱۳۷۷)، نحوه انجام تحقیقات اجتماعی. ترجمه هوشنگ نائی، تهران: انتشارات روش.
- حافظ نیا، محمدرضا (۱۳۸۰)، مقدمه ای بر روش تحقیق در علوم اجتماعی، انتشارات سمت، تهران.
- رهنما، محمدرحیم (۱۳۸۱)، میزگرد ماهنامه شهرداری پیرامون امنیت شهری، ماهنامه شهرداری ها، شماره ۴۱.
- سلطانی، محمد علی (۱۳۷۴)، اثرات جمعیت بر ناهنجاری اجتماعی، فصلنامه تحقیقات جغرافیایی، شماره ۳۹.
- سیاح، احمد، فرهنگ جامع عربی، فارسی، ج اول، ذیل کلمه جرم.
- شامبیاتی، هوشنگ (۱۳۸۴)، حقوق جزای عمومی، تهران، نشر ژوبین، چاپ دوازدهم، ج اول.
- شکوئی، حسین (۱۳۷۴)، دیدگاه های نو در جغرافیای شهری، تهران: انتشارات سمت، چاپ دوم، جلد اول.
- کلانتری، محسن و توکلی، مهدی (۱۳۸۹)، شناسایی کانون های جرم خیز شهری، فصلنامه مطالعات پیشگیری از جرم، سال دوم: شماره دوم.

- کلاتری، محسن و رهنما، محمد تقی و پور احمد، احمد (۱۳۸۲)، بررسی جغرافیایی جرایم در تهران.

- علی اکبری، اسماعیل (۱۳۸۳)، توسعه شهری و آسیب شناسی اجتماعی در ایران، مجله پژوهشهای جغرافیایی، شماره ۴۸.

- مافی، عزت ا... (۱۳۷۶)، تحلیل توزیع مکانی جرم و جنایت در شهر وین، مجله دانشکده ادبیات و علوم انسانی دانشگاه فردوسی مشهد.



پژوهشگاه علوم انسانی و مطالعات فرهنگی
پرتال جامع علوم انسانی