

نقش فضای عمومی شهری در شکل‌گیری اعتماد اجتماعی (نمونه‌موردی: پارک حاشیه چمران، کلان شهر شیراز)

تاریخ پذیرش نهایی مقاله: ۹۵/۱۲/۲۵

تاریخ دریافت مقاله: ۹۵/۰۷/۱۳

علیرضا عبدالله‌زاده فرد* (استادیار گروه شهرسازی، واحد صفاشهر، دانشگاه آزاد اسلامی، صفاشهر، ایران)

چکیده

تحول جوامع انسانی از حالت اولیه به مدرن در گرو پیچیدگی، تراکم روابط اجتماعی و ارتباط متقابل بوده، که اعتماد به گستردگی آن‌ها دامن زده است. بدون وجود اعتماد نمی‌توان شاهد نظم و ثبات اجتماعی، تعادل، همبستگی و انسجام اجتماعی در جامعه بود. اعتماد از پیش شرط‌های اساسی برای توسعه همه جانبه‌ی هر جامعه‌ای محسوب می‌شود. با بسط و گسترش اعتماد می‌توان به جای ارزش‌های منفی، ارزش‌های اخلاقی مثبت را در جامعه پروراند. به زعم گیدنز هر چه افراد فاصله زمانی و مکانی بیش تری از هم داشته باشند، به اعتماد بیش تری نیاز خواهند داشت. تغییر از جامعه سنتی به مدرن سبب شده تا انسان امروزی اعتماد، شبکه اعتماد و شعاع اعتماد خود را به گونه‌ای دیگر تعریف و بازآفرینی کند. نظریه‌پردازانی چون جیکوبز نقش فضاهای شهری را در ایجاد ارتباط چهره به چهره حائز اهمیت می‌دانند. هدف مطالعه حاضر بررسی نقش فضای عمومی شهری در شکل‌گیری اعتماد اجتماعی است.

به این منظور پرسش نامه‌ای با بیش از ۳۰ سوال طراحی گردید که با توجه به میزان جذب جمعیت پارک حاشیه چمران در شلوغ‌ترین روزهای سال، نمونه آماری متناسب که قابلیت تعمیم داشته باشد، ۱۵۰ نمونه محاسبه گردید. برای تحلیل داده‌ها از نرم افزار SPSS استفاده شده است. با توجه به سؤالات مطرح شده در پرسش نامه و ادبیات نظری تحقیق شاخص‌سازی انجام گرفت. روش‌های تحلیلی مورد استفاده در این تحقیق ضریب همبستگی، رگرسیون چندگانه به روش Enter و تحلیل عاملی می‌باشد.

نتایج تحلیل رگرسیون نشان داد که متغیرهای انتخابی نقش به‌سزایی در شکل‌گیری اعتماد اجتماعی در فضاهای شهری داشته‌اند. با استفاده از تحلیل عاملی مشخص شد که شعاع اعتماد و کیفیت کالبدی بیشترین تاثیر را در شکل‌گیری و افزایش اعتماد اجتماعی در فضاهای شهری دارند. نتایج نشان داد که بین دو عنصر فرم و محتوی، در شکل‌گیری اعتماد اجتماعی در فضای شهری، محتوی نقش غالب را به عهده دارد.

واژه‌های کلیدی: اعتماد اجتماعی، فضای شهری، تحلیل عاملی، پارک حاشیه چمران، کلان

شهر شیراز

مقدمه و بیان مسأله

گذر از جامعه سنتی به جامعه صنعتی تغییراتی را در ساختار و شکل شهرها پدید آورد، تماس مستقیم و صمیمانه افراد و روابط چهره به چهره، پیوندهای عاطفی نیرومند و پایدار و محبت میان اعضا، جای خود را به پیوندهای عاطفی ضعیف و موقت بین اعضای گروه‌ها، برخوردها فقط با هدف خاص و روابط چهره به چهره بسیار کم و محدود داد. این امر تا به آنجا رسید که آنتونی گیدنز می‌گوید در جوامع مدرن نسبت به جوامع پیش از مدرن نوع اعتمادها متفاوت از یکدیگر است. اعتماد^۱ از مهم ترین ویژگی‌های مورد نیاز در ایجاد ارتباط میان انسان هاست و با تغییر جوامع سنتی (گمنشافت) تبدیل شدن آن‌ها به جوامع مدرن (گزلشافت)، شکل‌گیری اعتماد نیز تغییر کرده است (حیدرآبادی، ۱۳۹۱: ۵۶).

جامعه نوین از افراد غریبه و خانواده‌های گوناگونی تشکیل شده که پیش از این هیچ ارتباط و تعاملی با یکدیگر نداشتند در نتیجه این تغییرات، انسان امروزی باید اعتماد، شبکه اعتماد^۲ و شعاع اعتماد^۳ خود را به گونه‌ای دیگر تعریف و بازآفرینی کند.

فضای شهری، عرصه اعمال متقابل اجتماعی، غلبه هنجارها و ارزش‌های اجتماعی و فرهنگی بوده و در یک کلام فضای شهری بستر حیات مدنی جامعه است. فضاهای شهری از جمله مکان‌هایی هستند که به واسطه ماهیت خود می‌توانند سبب گردهم آمدن شهروندان شده، ارتباط و تعاملات اجتماعی را قوت بخشند. یکی از مهم ترین ویژگی‌های مورد نیاز در ایجاد ارتباط میان انسان‌ها عنصر اعتماد است. فضاهای شهری به عنوان ظرف و بستر رخ دادهای اجتماعی این توانایی را دارند که اعتماد اجتماعی را در میان شهروندان افزایش و یا کاهش دهند.

ضعف اساسی که در فضاهای شهری امروز به چشم می‌خورد، نبود تعاملات اجتماعی در میان استفاده‌کنندگان از فضا است. بنابراین برآن شدیم تا به بررسی نقش فضای شهری در شکل‌گیری اعتماد اجتماعی در پارک حاشیه چمران بپردازیم و این موضوع را که شکل‌گیری اعتماد اجتماعی در فضای شهری تابع فرم است یا محتوا مورد سنجش قرار دهیم. مطالعه حاضر در قالب تحقیقی توصیفی-پیمایشی با هدف بررسی نقش فضای شهری در شکل‌گیری اعتماد اجتماعی در محدوده مطالعاتی انجام شده است. جامعه آماری این پژوهش را استفاده‌کنندگان از پارک حاشیه چمران تشکیل می‌دهند. با توجه به بازدیدهای

¹ trust

² Network of trust

³ Radius trust

انجام شده و با استفاده از جدول مورگان حجم نمونه ۱۵۰ نفر برآورد گردید. جهت سنجش رابطه بین متغیرهای فرمی و محتوایی تاثیرگذار در شکل‌گیری اعتماد اجتماعی در فضای شهری پرسش‌نامه‌ای با بیش از ۳۰ سوال طراحی گردید. برای تحلیل داده‌ها از نرم افزار SPSS استفاده شد. در تحقیق حاضر تلاش شده است تا به این پرسش اساسی پاسخ داده شود که آیا فضاهای عمومی شهری نقشی در شکل‌گیری اعتماد اجتماعی در میان اعضای جامعه دارند؟ براین اساس فرضیات اصلی پژوهش حاضر به شرح زیر است:

به نظر می‌رسد میان مؤلفه‌های تاثیرگذار بر شکل‌گیری اعتماد اجتماعی در فضای شهری رابطه‌ی معنادار وجود دارد.

به نظر می‌رسد عنصر محتوی در شکل‌گیری اعتماد اجتماعی در فضای شهری نسبت به عنصر فرم تاثیرگذارتر باشد.

مبانی نظری

زندگی مانند آونگی در میان فضاها در جریان است؛ کافی است مدتی به تماشای آن بنشینید تا ببینید زندگی در فضاهای گسترده تا چه حد اهمیت دارد (نقی‌زاده، ۱۳۸۹: ۱۱). جیکوبز در کتاب مرگ و حیات شهرهای بزرگ آمریکایی بر نقش فضاهای عمومی شهری در ایجاد تعاملات اجتماعی تاکید نمود، به زعم وی بین تار و پود فیزیکی شهر و بافته‌های کنش متقابل اجتماعی درون آن ارتباط مستقیم وجود دارد (پاکزاد، ۱۳۸۹: ۱۳۵). وی حرکت پیاده را باعث تقویت تعاملات اجتماعی می‌داند. هرگاه بستر لازم برای حرکت پیاده از طریق پیاده‌مداری تامین شود، انگاره سطح دیدارهای اجتماعی افزایش یافته و افزایش اعتماد اجتماعی را در بردارد (شکوهی دولت آبادی و مسعود، ۱۳۸۹: ۶۰). به باور او آنچه از یک شهر بیشتر به ذهن می‌ماند فضاهای عمومی شهر بویژه خیابان‌ها و پیاده‌راه‌های آن می‌باشند (پاکزاد، ۱۳۸۹: ۱۳۵). در این میان آنچه می‌تواند سطح دیدارهای اجتماعی در فضاهای شهری را افزایش دهد تقویت انگاره اعتماد اجتماعی در میان استفاده‌کنندگان از فضا است.

اعتماد درجه‌ای از شناخت و اطمینان نسبت به غیر است که زمینه‌ساز روابط متقابل اجتماعی آسان‌تر، سریع‌تر و هدفمندتر است (کاکاوند و همکاران، ۱۳۹۶: ۳۲). این غیر می‌تواند یک فرد، ساختار، نهاد یا حتی یک امر انتزاعی باشد. ملینجر اعتماد را مفهومی دو بعدی می‌داند که شامل اطمینان داشتن به مقاصد و انگیزه‌های طرف مقابل از یک سو و

یکرنگی و صمیمیت در گفتار طرف مقابل از سوی دیگر می‌باشد (محسنی تبریزی، ۱۳۸۸: ۱۶۳).

اعتماد اجتماعی^۱ نه تنها یک جنبه مهم از تعاملات اجتماعی است بلکه مؤلفه مرکزی و شاخص کلیدی در بحث سرمایه اجتماعی است (Murayama & et al, 2014: 2771). مفهومی است که در فرایند روابط اجتماعی بین افراد و سازمان‌های اجتماع با همدیگر تبلور می‌یابد (Gundelach & Freitag, 2014: 1237). به طور کلی اعتماد اجتماعی؛ احساس امنیت، تعلق و اطمینان فرد، به محیط اجتماعی، فرهنگی و اقتصادی است (امینی و فریدنژاد، ۱۳۹۰: ۸۲). اعتماد را می‌توان مهم ترین مسأله پارادایم نظم و محور تفکر جامعه‌شناسانی نظیر دورکیم و تونیس قلمداد کرد (حاجی‌زاده میمندی و اسکندری فرد، ۱۳۹۲: ۴۳).

پاتنام معتقد است اعتماد اجتماعی به هنجارهای معامله متقابل، شبکه‌های اجتماعی، مشارکت مدنی و همکاری موفقیت آمیز، متقابلاً یکدیگر را تقویت می‌کنند (یاری و هزار جریبی، ۱۳۹۲: ۴۴). اعتماد، هماهنگی و همکاری را تسهیل می‌کند (سجادزاده و یزدان‌پناه شاه آبادی، ۱۳۹۴: ۹۲) و هر چه سطح اعتماد در جامعه‌ای بالاتر باشد احتمال همکاری هم بیشتر خواهد شد و همکاری نیز اعتماد را ایجاد می‌کند (امینی و فریدنژاد، ۱۳۹۰: ۸۱)؛ جاجرمی، ۱۳۸۰: ۳۷). پاتنام در بحث اعتماد با توجه به شعاع اعتماد به دو نوع اعتماد شخصی و اعتماد اجتماعی اشاره دارد و نوع دوم را که در ادبیات سرمایه اجتماعی بعضاً اعتماد تعمیم‌یافته^۲ نیز نامیده می‌شود، سودمندتر برای جامعه می‌داند. به نظر وی، این نوع اعتماد «شعاع اعتماد را از فهرست کسانی که شخصاً می‌شناسیم فراتر می‌برد و همکاری گسترده‌تر در سطح جامعه را موجب می‌گردد». به زعم پاتنام افزایش مشارکت مدنی و گسترش شبکه‌های اجتماعی از سازو کارهای تبدیل اعتماد شخصی یا خاص به اعتماد اجتماعی یا تعمیم‌یافته است (پاتنام، ۱۳۸۰: ۱۳۷-۱۳۶).

هستی‌شناسی گیدنز دیالکتیک میان فعالیت‌ها و شرایط است که در زمان و مکان رخ می‌دهد (گیدنز، ۱۳۸۴: ۱۷۵). به زعم وی در جوامع نوین افراد به دلیل فاصله زمانی- مکانی بیش تر نیازمند اعتماد بیش تری هستند (ریتزر، ۱۳۸۰: ۸۲۲). اعتماد شیوه ضروری و اجتناب‌ناپذیر زندگی اجتماعی و از مؤلفه‌های مدرنیته می‌باشد. طبق نظر گیدنز منابع اصلی

¹ Social trust

² Generalized Trust

اعتماد در جوامع سنتی اهمیت خود را در جوامع صنعتی و جدید از دست داده‌اند. گیدنز ارتباط ناب را منوط به اعتماد متقابل می‌داند که رابطه‌ای نزدیک با صمیمیت دارد. برای ایجاد اعتماد، شخص باید به دیگران اعتماد کند و خودش هم دست کم در محدوده رابطه مورد نظر قابل اعتماد باشد (بارگاهی و کبیری، ۱۳۹۵: ۱۵). گیدنز اعتماد اجتماعی را در قالب سه صورت: اعتماد بین فردی^۱ یا اعتماد به افراد آشنا، دوم اعتماد اجتماعی یا اعتماد تعمیم‌یافته و سوم اعتماد مدنی^۲ یا اعتماد به سازمان‌ها و نهادها طبقه‌بندی می‌کند (شارع‌پور، ۱۳۸۰: ۱۰۴).

فوکویاما اعتماد را پایه هر گونه مبادلات اقتصادی و اجتماعی می‌داند (شمس‌پویا و توکلی نیا، ۱۳۹۴: ۱۴۲). وی مفهوم شبکه اعتماد را مطرح می‌کند و بیان می‌دارد تمامی گروه‌های اجتماعی دارای میزان خاصی از شعاع اعتماد هستند که به مفهوم میزان گستردگی دایره همکاری و اعتماد متقابل اعضای گروه است. وی خوشبختی یک ملت را منوط به سطح اعتماد در جامعه می‌داند (بارگاهی و کبیری، ۱۳۹۵: ۱۴). زتومکا در بحث اعتماد اجتماعی تئوری «صیروت اجتماعی»^۳ فرهنگ اعتماد را مطرح کرده است (زتومکا، ۱۳۸۶: ۲۳۶). به زعم وی زندگی در جوامع جدید و معاصر بدون توجه به مسأله اعتماد؛ امری ناشدنی بوده و توجه بدان امری اجتناب ناپذیر است (گیدنز، ۱۳۸۳: ۲۵۴-۲۴۹). وی اعتماد را یک فرایند می‌داند و از دو نوع فرهنگ اعتماد و فرهنگ بی‌اعتمادی نام می‌برد (نوغانی و اخلاقی، ۱۳۹۳: ۵۶).

پارسونز اعتماد را عامل ایجاد اتحاد، انسجام اجتماعی، ثبات و نظم می‌داند، به عقیده وی اعتماد این باور را در افراد ایجاد می‌کند که دیگران به منظور دستیابی به موفقیت گروهی از منافع شخصی دست می‌کشند. اعتماد این انتظار را موجب می‌شود که دیگران به تعهدات و مسؤولیت‌شان عمل کنند و موقعیت دیگران را درک نمایند (زین آبادی، ۱۳۸۷: ۱۴). به عبارت دیگر در جوامع سنتی، اعتماد درون‌گروهی و در جوامع جدید و مدرن، اعتماد برون‌گروهی حاکم است. از نظر پارسونز امنیت اجتماعی پایه و اساس اعتماد و به ویژه اعتماد تعمیم‌یافته و انتزاعی است (Gibson, 2014: 228).

¹ Interpersonal Trust

² Civic Trust

³ Social Becoming

به نظر اروینگ گافمن^۱، نگاه‌های سریع افراد در جامعه و بازشناسی دیگری، پیش فرض اعتماد است. برعکس نگاه دشمنانه نشان از عدم اعتماد دارد. گافمن در مرحله بعدی، محیط فیزیکی، ویژگی‌های شخصی مثل قیافه و ظاهر، رفتار یا منش در زمینه‌های آشنا را از پیش شرط‌های اعتماد می‌داند (بحری و رستگار خالد، ۱۳۹۲: ۱۲-۱۱).

میزتال^۲، متناسب با سه نوع نظم اجتماعی به سه نوع اعتماد اشاره می‌کند: اولین نوع اعتماد مبتنی بر عادت، متناسب با نظم ثابت و همیشگی، دومین نوع اعتماد، اعتماد مبتنی بر آشنایی، روابط دوستی و ارزش‌ها و ایمان، متناسب با نظم پیونددهنده و سومین نوع اعتماد، اعتماد در نظم گروهی، سازوکاری برای حل مسأله همکاری است (بحری و رستگار خالد، ۱۳۹۲: ۱۲).

پیوتر اشتومکا^۳، اعتماد را به عنوان یک قاعده فرهنگی مطرح می‌کند. برخلاف بسیاری از نویسندگان که معتقدند اعتماد بین شخصی در بردارنده ویژگی‌های اولیه و منحصر به فرد اعتماد است و آن را از انواع دیگر اعتماد جدا می‌کنند، معتقد است که در پس دیگر موضوع‌های اجتماعی پیچیده نیز افراد قرار دارند و این افراد هستند که در نهایت به آنها اعتماد می‌کنیم (خوش فر و مهدی زاده افروزی، ۱۳۹۳: ۴۷).

شولتز می‌گوید: «وجود اعتماد باعث پیدایش آرامش، امنیت و سلامت روانی خواهد شد. در جامعه‌ای که اعتماد وجود داشته باشد، افراد کم تر دغدغه‌هایی نظیر به مخاطره افتادن نیازها و خواسته‌های خود را دارند». اعتماد لازمی شکل‌گیری پیوندها و معاهدات اجتماعی است. اعتماد اجتماعی، ایجاد کننده تعاون و همیاری است و فقط در این حالت است که در عین وجود تفاوت‌ها قادر به حل مشکلات و انجام تعهدات اجتماعی می‌شود (موسوی وهمکاران، ۱۳۹۳: ۴۵).

به عقیده مکلنن، جو اعتماد زمانی به وجود می‌آید که اشخاص، از یکدیگر انتظارات داشته باشند و قواعدی مشخص و معین را در معاملاتی که با هم دارند رعایت کنند. مطابق دیدگاه وی، سه رویکرد اساسی در ایجاد جو اعتماد وجود دارد: ۱- شبکه‌های غیررسمی روابط متقابل براساس دوستی، روابط خانوادگی یا خویشاوندی نزدیک و یا پیوندهای فرهنگی ۲- مجموعه‌های رسمی از قواعد و مقررات حقوقی، هنجارها و نظم اجتماعی موجود ۳- ضوابط اخلاقی غیررسمی که پشتوانه‌شان، تعهدی درونی و اجتماعی برای

¹ Erving Goffman

² Misztal

³ Piotr Sztompka

پایبندی به آن ضوابط در روابط اجتماعی است. به نظر کلمن روابط انسانی براساس سود و زیان شکل می‌گیرد و کنش‌های انسانی نوعی مبادله اجتماعی و زمینه ساز اتحاد بین شخصی‌اند. اعتماد از نظر او خطری است که فرد در وضعیت مبادله اجتماعی می‌پذیرد و کنش اعتماد کننده به عملکرد کنش اعتماد شونده بستگی دارد (زارع شاه آبادی و همکاران، ۱۳۹۳: ۷۴-۷۵).

آنچه در تحقیق حاضر مدنظر ما است مفهوم اعتماد تعمیم‌یافته یا همان اعتماد اجتماعی می‌باشد. مهم‌ترین صاحب‌نظران عرصه اعتماد اجتماعی و مفاهیم کلیدی نظریه آنان در جدول ۱ ارائه شده است.

جدول ۱. مهم‌ترین صاحب‌نظران در عرصه‌ی اعتماد اجتماعی

مفاهیم کلیدی	نظریه پرداز	رویکرد
محیط اعتماد، محیط مخاطره، اعتماد بنیادی، اعتماد متقابل بین شخصی و اعتماد انتزاعی	آنتونی گیدنز	اعتماد اجتماعی
نظام اعتماد متقابل، نظام اعتماد واسطه‌ای و نظام شخص ثالث	جیمز کلمن	
شبکه اعتماد، شعاع اعتماد، همکاری و اعتماد متقابل بین اعضای گروه	فرانسیس فوکویاما	
بعد احساسی، بعد شناختی و بعد رفتاری	لوئیس	
اعتماد بین شخصی و اعتماد تعمیم‌یافته	چلبی	
هنجارهای معامله متقابل و شبکه‌های مشارکت، اعتماد شخصی، اعتماد اجتماعی، شعاع اعتماد	پاتنام	
تعاملات اجتماعی، فعالیت‌های اجتماعی، اعتماد فردی، اعتماد اجتماعی	پروساک	
اعتماد اجتماعی، ساختار و محتوی	جورج زیمل	
نقش اعتماد در ایجاد امنیت و نظم اجتماعی و افزایش انسجام اجتماعی	آیزنشتاد، هابس و توکویل	
اعتماد بنیادی، نقش دین در شکل‌گیری اعتماد	اریکسون	
صیوررت اجتماعی، فرهنگ اعتماد، مخاطره اعتماد	زتومکا	
امنیت اجتماعی	پارسونز	
اعتماد مبتنی بر عادت، اعتماد مبتنی بر آشنایی، اعتماد در نظم گروهی، همکاری	میزتال	
نگاه‌های سریع و بازشناسی دیگری، محیط فیزیکی، ویژگی‌های شخصی، رفتار و منش	گافمن	
شکل‌گیری پیوندها و معاهدات اجتماعی، تعاون و همیاری	شولتز	
قاعده فرهنگی اعتماد	اشتومکا	

فضاهای شهری بخشی از فضاهای باز و عمومی شهرها و به نوعی تبلور ماهیت زندگی جمعی‌اند، یعنی جایی که شهروندان در آن حضور دارند (Rogers, 2003: 118). به زعم کوهن فضای شهری را می‌توان بستری محاط شده به وسیله عناصر شهری دانست که در آن روابط و فعالیت‌های اجتماعی متبلور شده و شکل می‌یابند.

اسموند^۱ در سال ۱۹۶۶ نخستین بار واژه‌های فضای مردم‌گریز^۲ و مردم‌گرا^۳ را مطرح نمود. به زعم وی فضاهای شهری مردم‌گرا فضاهایی هستند که مردم را دور هم جمع می‌نمایند و برعکس آن فضاهای شهری مردم‌گریز، مردم را از هم دور می‌کنند (شجاعی و پرتوی، ۱۳۹۴: ۹۶). حال در مبحث تعاملات جمعی در فضا، فضاها را به دو دسته محیط‌های اجتماع‌پذیر و محیط‌های اجتماع‌گریز دسته‌بندی نمود (محمدی و آیت‌اللهی، ۱۳۹۳: ۸۲). لنگ^۴، فضای مردم‌گریز را فضای بازدارنده ارتباطات اجتماعی بین مردم و فضای مردم‌گرا را تشویق‌کننده به مکث، توقف و ایجاد تعامل معرفی کرد (بختیار نصرآبادی و همکاران، ۱۳۹۰: ۱۰۲). وی در ارتباط با فضاهای مردم‌گرا، مفهوم مکان‌پذیرا را مطرح می‌کند و آن را محیطی می‌خواند که بتواند تجربه انسان را بهبود بخشد، دارای مقیاس انسانی بوده، بستر رفتارها و فعالیت‌های متنوعی گردد و توانایی پذیرش رفتارهای دلخواه شهروندان را داشته باشد (راست‌بین و همکاران، ۱۳۹۱: ۳۸).

وایت^۵، فضای مردم‌گرا را فضایی معرفی می‌کند که مردم در آنجا با هم ساعت‌ها حرف می‌زنند و یا خداحافظی‌های طولانی دارند (نقصان محمدی و دهقان، ۱۳۹۳: ۵۶). فضایی که مردم در آن آسوده باشند و برای حضور از آن استقبال کنند و رفتارهای شهری در آن رشد یابند (راست‌بین و همکاران، ۱۳۹۱: ۳۸). گل در خصوص مردم‌گرا بودن فضای شهری از اصطلاح «شهر دعوت‌کننده» استفاده می‌نماید. به زعم وی تنها در چنین فضایی است که می‌توان با هم‌شهری‌هایمان چهره به چهره دیدار کنیم و به طور مستقیم از راه حواس به تجربه‌اندوزی بپردازیم (نقصان محمدی و دهقان، ۲۰۱۴: ۵۶). نوربرگ شولتز از «فضای شهری پذیرای دیدار» سخن به میان آورده و آن را دارای بنیادی شناختی دانسته که به دلیل عدم تحمیل هر گونه نظام از پیش تعیین شده، عناصر آن می‌تواند پذیرای برخوردهای اجتماعی و تعامل سازنده باشند (بختیار نصرآبادی و همکاران، ۱۳۹۰: ۱۰۲).

¹ Smound

² Socio fugal space

³ Socio petal space

⁴ John Lang

⁵ William Whyt

فضای شهری بیش از هر فضای دیگری در شهر، عرصه اعمال متقابل اجتماعی، غلبه هنجارها و ارزش‌های اجتماعی و فرهنگی بوده و در یک کلام بستر حیات مدنی جامعه است (پاسدار شیرازی و صادقی، ۱۳۹۳: ۳۰۵). فضای شهری را می‌باید در بستری اجتماعی-مکانی یعنی فضای فیزیکی با معانی اجتماعی و روان‌شناختی‌اش ببینیم (مدنی‌پور، ۱۳۸۷: ۳۳۰). حنا آرنه فضا را در دو معنا؛ فضای حضور در میان دیگران و فضای مابین دیگران تحلیل کرده است. نکته کلیدی در تحلیل حنا آرنه در خصوص فضای عمومی، هماهنگی مردم در تحلیل و پذیرش نقش واسطه‌ای اشیاء در شکل‌گیری روابط اجتماعی است (دهقان و همکاران، ۱۳۹۵: ۹۹). وی در دوران مدرن قلمرو سوم یعنی قلمرو اجتماعی را مطرح می‌کند. هر نوع رابطه درون چارچوب نهادهای اجتماعی قرار دارد. به عبارت دیگر نه تنها فرایندهای طبیعی و مصنوعات بشر به عنوان واسطه برای هر گونه ارتباط عمل می‌کنند بلکه نهادهای اجتماعی و علائم نیز همین نقش واسطه‌گری را دارند (مدنی‌پور، ۱۳۸۹: ۱۹۸-۱۹۵).

کارمونا^۱ فضاهای عمومی امروز را به عنوان قلمروهای عمومی می‌داند که این قلمروها به «مکان و محیط زندگی اجتماعی» اطلاق می‌شوند (کارمونا و همکاران، ۱۳۹۱: ۲۲۳). وی برای فضای شهری دو بعد کالبدی و اجتماعی (فعالیت) قائل است. که به واسطه فعالیت‌ها و اتفاقاتی که در این فضاها و مجموعه‌ها رخ می‌دهد، می‌توان آن‌ها را عرصه‌های عمومی اجتماعی- فرهنگی نامید» (ماجدی و همکاران، ۱۳۹۰: ۲۷۵). بعد اجتماعی به این که مردم چگونه از فضا استفاده می‌کنند برمی‌گردد، رابطه بین فضا و بستر اجتماعی آن به صورت یک فرایند دو طرفه است که در آن مردم و جوامع فضاها را به وجود آورده و تغییر می‌دهند. در حالی که این مردم خود به طرق مختلف تحت تاثیر این فضاها قرار دارند. تعاملات اجتماعی می‌تواند در فضا شکل بگیرد و همچنین توسط شکل فضا مورد تهدید قرار گیرد و یا فضا واسطه‌ای انجام برقراری روابط اجتماعی گردد (کارمونا و همکاران، ۱۳۹۱: ۲۱۱-۲۱۲). در جدول ۲ مهم‌ترین صاحب‌نظران در عرصه فضای شهری با رویکرد تعاملات اجتماعی ارائه شده است.

¹ Carmona

جدول ۲. مهم ترین صاحب نظران در عرصه‌ی فضاهای شهری با رویکرد تقویت تعاملات اجتماعی

ردیف	صاحب نظران	مفاهیم
۱	اسموند	تعاملات اجتماعی
۲	هال	تعاملات اجتماعی، محصور بودن
۳	لنگ	مقیاس انسانی، همگانی بودن، تعاملات اجتماعی
۴	وایت	باز بودن، تعاملات اجتماعی
۵	گل	باز بودن، تعاملات اجتماعی، همگانی بودن
۶	آرنت	باز بودن، تعاملات اجتماعی، همگانی بودن
۷	کارمونا	باز بودن، تعاملات اجتماعی، همگانی بودن

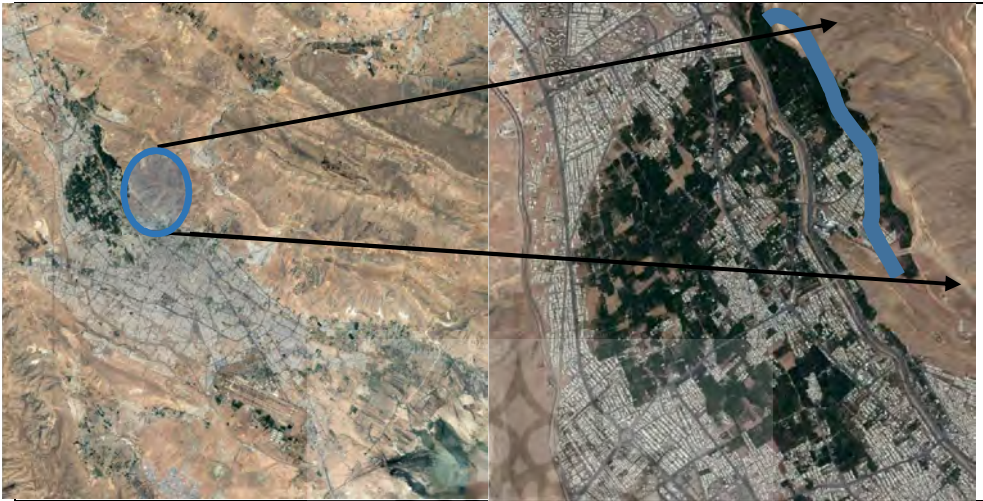
ماخذ: نگارنده، ۱۳۹۵

در نهایت می‌توان سه ویژگی را برای فضای شهری بدین شرح مشخص نمود: (۱) باز بودن (۲) همگانی بودن (۳) دارای تعاملات اجتماعی بودن (شکوهی دولت آبادی و مسعود، ۱۳۸۹: ۶۰). مفهوم تعامل اجتماعی به عنوان عنصر پایدار فضای شهری «معطوف به مجموعه‌ی پویاها، گرایش‌ها و نگرش‌هایی است که بر پایه‌ی عقلانیت جمع، باورهای مردم سالاری، خودباوری، خردگرایی و قانون‌گرایی» است (نعیمی نظم‌آباد و همکاران، ۱۳۹۳: ۱۳۸). تعاملات اجتماعی در کامل‌ترین تعریف خود، در فضاهای شهری به منصفی ظهور می‌رسند، از این رو می‌توان فضای شهری را مکان ظهور تعامل اجتماعی قلمداد نمود و این چنین است که فضای شهری علاوه بر تاثیر پذیرفتن در شکل‌گیری خود از تعاملات اجتماعی، به آن شکل می‌دهد و از این روست که فضای شهری به واسطه‌ی محتوی شکل دهنده‌ی خود، مرکز نمادین پایداری ارزش‌های مردمی است که به بیان قدرت خویش می‌پردازند و آن را در فضا متبلور می‌سازند (ستارزاده و همکاران، ۱۳۸۹: ۱۸۱).

به منظور دستیابی به مدل مفهومی تحقیق مروری بر تئوری‌های اعتماد اجتماعی و فضای شهری داشتیم. در مبحث اعتماد اجتماعی از تئوری‌های گیدنز، پاتنام، فوکویاما، گافمن، شولتز، پارسونز و ... به منظور تبیین موضوع استفاده نمودیم. با توجه به این تئوری‌ها به بیان عوامل مؤثر بر شکل‌گیری و افزایش اعتماد اجتماعی پرداختیم. که در جدول ۳ ارائه شده است.

نمونه موردی

پارک حاشیه‌ی چمران در منطقه یک شهرداری شهر شیراز واقع شده است. این پارک از جمله فضاهای شهری طراحی شده شهر شیراز برای گذران اوقات فراغت شهروندان می‌باشد.



تصویر ۲. موقعیت پیاده راه چمران در منطقه یک شهرداری شیراز

یافته‌ها

به منظور سنجش نقش فضای شهری در شکل‌گیری اعتماد اجتماعی پرسش‌نامه‌ای با بیش از ۳۰ سوال طراحی گردید. حجم نمونه با توجه به جمعیت استفاده‌کننده از فضا و با استفاده از جدول مورگان، ۱۵۰ نفر تعیین شد. پرسش‌نامه‌ها به روش نمونه‌گیری تصادفی بین استفاده‌کنندگان از فضا توزیع و پس از تکمیل پرسش‌نامه در محدوده مطالعاتی، داده‌های به دست آمده با استفاده از نرم‌افزار SPSS تحلیل گردید. تجزیه و تحلیل داده‌ها با استفاده از روش ضریب همبستگی، رگرسیون چند متغیره به روش Enter و تحلیل عاملی انجام شد.

محاسبه ضریب همبستگی پیرسون

جدول ۴. رابطه بین متغیر اعتماد اجتماعی با سایر متغیرها

متغیر اول	متغیر دوم	سطح معنی داری	میزان همبستگی	جهت
اعتماد اجتماعی	شبکه اعتماد *	۰,۰۰۰۱	۰,۵۷۷	مثبت
	هنجارها **	۰,۰۳۲	۰,۲۱۵	مثبت
	امنیت *	۰,۰۰۰	۰,۴۷۹	مثبت
	شعاع اعتماد *	۰,۰۰۵	۰,۶۸۹	مثبت
	کیفیت محیط کالبدی *	۰,۰۰۰	۰,۶۲۱	مثبت

* همبستگی در سطح ۹۹ درصد اطمینان (۰,۰۱ درصد خطا) معنی دار می‌باشد.

** همبستگی در سطح ۹۵ درصد اطمینان (۰,۰۵ درصد خطا) معنی دار می‌باشد.

(مأخذ: نگارنده، ۱۳۹۵)

نتایج تحلیل همبستگی نشان می‌دهد که بین مؤلفه اعتماد اجتماعی با مؤلفه‌های شبکه اعتماد، هنجارها، امنیت، کیفیت محیط کالبدی و شعاع اعتماد در سطوح ۹۹ و ۹۵ درصد اطمینان رابطه‌ای معنادار وجود دارد، میزان Sig به دست آمده به ترتیب ۰,۰۰۰۱ - ۰,۰۳۲ - ۰,۰۰۰ - ۰,۰۰۵ - ۰,۰۰۰ گزارش شده است. ضمناً براساس میزان I به دست در آزمون تمامی متغیرها که معنی داری رابطه آن‌ها تأیید شده، با هم رابطه مستقیم و مثبت دارند.

محاسبه رگرسیون چندگانه به روش Enter

نتایج تحلیل رگرسیون چندگانه به روش Enter معنی داری کم تر از ۰,۰۵ را نشان می‌دهد، این امر نشان‌دهنده آن است که معادله خط رگرسیون معنادار بوده و مؤلفه‌های مورد بررسی بر یکدیگر تاثیرگذار هستند. به منظور تبیین این امر که کدامیک از مؤلفه‌ها بیشترین میزان تاثیرگذاری را در خصوص نقش فضای شهری در شکل‌گیری اعتماد اجتماعی دارند، از روش تحلیل عاملی استفاده شده است. زیرا معادله خط رگرسیون تاثیرپذیری متغیرها از یکدیگر را نشان می‌دهد، اما مشخص نمی‌کند میزان تاثیر هر یک از عوامل چقدر می‌باشد.

جدول ۵. خلاصه مدل رگرسیون

Std. Error of the Estimate	Adjusted R Square	R Square	R	Mode
۰,۵۱۵۱	۰,۲۴۶	۰,۲۷۶	۰,۵۲۶	۱

(مأخذ: نگارنده، ۱۳۹۵)

جدول ۶. نتایج تحلیل Anova

معناداری	تست F	میانگین مربعات	درجه آزادی	مجموع مربعات	مدل
۰,۰۰۰	۹,۰۷۳	۲,۴۰۸	۵	۹,۶۳۱	رگرسیون
		۰,۲۶۵	۹۵	۲۵,۲۰۹	باقی مانده
			۹۹	۳۴,۸۴۰	کل

(مأخذ: نگارنده، ۱۳۹۵)

تحلیل عاملی

نتایج حاصل از تحلیل عاملی بر روی داده‌ها نشان داد که در جدول اشتراک‌ها، هیچکدام از متغیرها داری مقادیر اشتراک استخراجی کمتر از ۰/۵ نبوده‌اند. مقدار sig آزمون بارتلت، کوچک‌تر از ۰,۰۵ می‌باشد، که نشان می‌دهد تحلیل عاملی برای شناسایی ساختار مدل عاملی، مناسب است و فرض شناخته شده بودن ماتریس همبستگی رد می‌شود. مقدار شاخص کفایت داده^۱ (۰,۸۹۷) نزدیک به یک گزارش شده است، این امر نشان می‌دهد که تعداد نمونه برای تحلیل عاملی کافی می‌باشد.

جدول ۷. آزمون بارتلت و شاخص KMO برای بررسی کفایت نمونه

میزان شاخص کفایت داده (KMO)		۰,۸۹۷
آزمون بارتلت	کای اسکوئر	۹۴۶,۹۶۲
	درجه آزادی	۹۸
	معناداری	۰,۰۰۰

(مأخذ: نگارنده، ۱۳۹۵)

ماتریس چرخیده شده، بارهای عاملی هر یک از متغیرها در عوامل اصلی باقی مانده پس از چرخش را نشان می‌دهد. هر چقدر مقدار قدرمطلق این ضرایب بیشتر باشد، عامل مربوطه نقش بیشتری در کل تغییرات (واریانس) متغیر مورد نظر دارد. همانطور که در

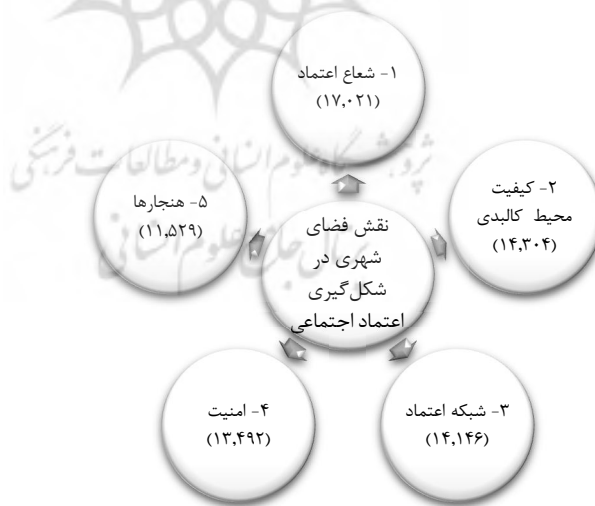
^۱ KMO

جدول واریانس‌های تبیین شده و در تصویر شماره ۳ دیده می‌شود عامل شعاع اعتماد با (۱۷,۰۲۱) درصد بیشترین نقش را در شکل‌گیری سرمایه اجتماعی در فضای شهری دارد. پس از آن کیفیت محیط کالبدی با (۱۴,۳۰۴)، اعتماد با (۱۴,۱۴۶)، امنیت با (۱۳,۴۹۲) قرار دارند. نهایتاً عامل هنجار با (۱۱,۵۲۹) در مقام آخر قرار دارد. که نشان دهنده نقش بیشتر محتوا نسبت به کالبد است.

جدول ۸. درصد واریانس تبیین شده در تحلیل عاملی برای دسته‌بندی عامل‌ها

مؤلفه‌ها	مقادیر ویژه				
	واریانس اختصاصی	درصد واریانس هر عامل	درصد واریانس تراکمی	واریانس اختصاصی	درصد واریانس هر عامل
عامل ۱	۴,۹۵۸	۲۲,۰۵۶	۲۲,۰۵۶	۳,۵۶۱	۱۷,۰۲۱
عامل ۲	۳,۰۳۴	۱۷,۵۴۶	۳۹,۶۰۲	۳,۳۵۴	۱۴,۳۰۴
عامل ۳	۲,۹۸۱	۱۲,۳۲۱	۵۱,۹۲۳	۳,۰۲۱	۱۴,۱۴۶
عامل ۴	۲,۵۶۳	۱۰,۰۴۵	۶۱,۹۶۸	۲,۹۸۷	۱۳,۴۹۲
عامل ۵	۲,۰۱۰	۸,۵۲۴	۷۰,۴۹۲	۲,۶۵۸	۱۱,۵۲۹

(مأخذ: نگارنده، ۱۳۹۵)



تصویر ۳. چارچوب‌های نقش فضای شهری در شکل‌گیری اعتماد اجتماعی بر حسب درصد واریانس هر عامل (مأخذ: نگارنده، ۱۳۹۵)

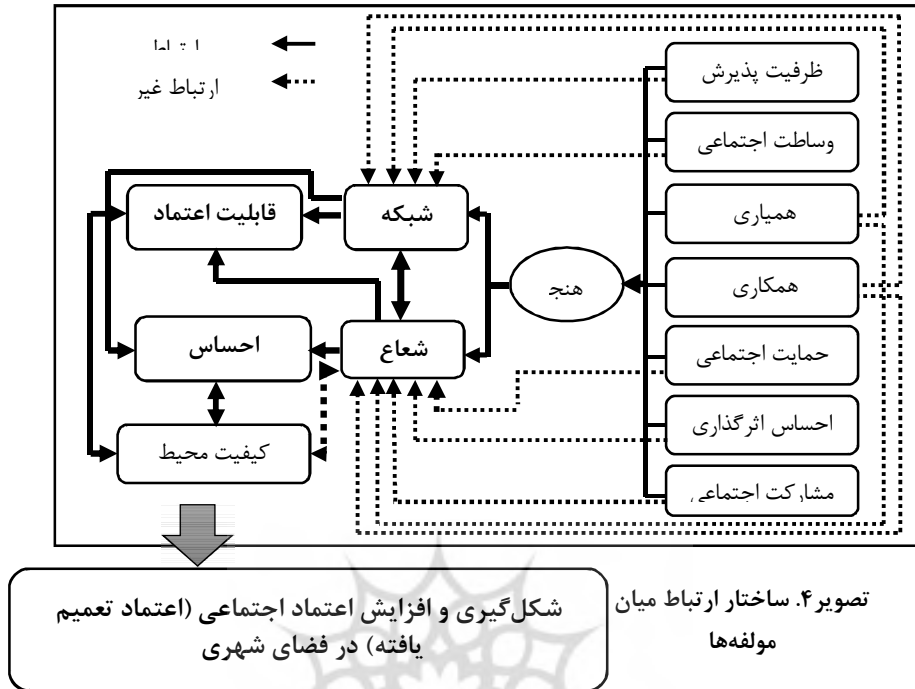
بحث و نتیجه گیری

انسان جزئی از فضا است و با ارزش‌ها و هنجارهای خود به فضا معنا می‌بخشد. این ارزش‌ها و هنجارها که به آن‌ها الگوهای روابط اجتماعی تعریف شده می‌گوئیم ثابت نیستند و در یک فضا با جایگزین شدن روابط اجتماعی خاص چهره متفاوتی به خود می‌گیرند. عنصر اصلی در بحث تعاملات اجتماعی، مبحث اعتماد می‌باشد، در جوامع سنتی به واسطه محدود و بسته بودن زمان و مکان، روابط حالت شخصی، رو در رو و چهره به چهره و در همه روابط اعتماد وجود داشت؛ لیکن در جوامع جدید به خاطر گستردگی و فاصله‌گیری زمان و مکان و از بین رفتن سدهای زمانی و مکانی برای ارتباط و روابط افراد با همدیگر، اعتمادها کم‌رنگ‌تر و حضورشان برای برقراری روابط اجتماعی ضروری‌تر شده است. به زعم جیکوبز هرگاه بستر لازم برای حرکت پیاده از طریق پیاده‌مداری تامین شود، انگاره سطح دیدارهای اجتماعی افزایش یافته و افزایش اعتماد اجتماعی را در بردارد. متأسفانه امروزه فضاهای باز عمومی شهر غالباً پاسخ گوی نیاز انسان به عنوان یک موجود اجتماعی نیستند و به جای دعوت شهروندان به مکث، حضور و برقراری مراودات اجتماعی تنها به مسیری برای گذر تبدیل گردیده‌اند. به منظور بازگرداندن روح حیات جمعی به فضاهای شهری در پژوهش حاضر بر آن شدیم تا به «بررسی نقش فضای شهری در شکل‌گیری اعتماد اجتماعی در پارک حاشیه چمران» به عنوان فضایی با قابلیت تبدیل شدن به فضای مردم‌گرا بپردازیم. جهت دستیابی به هدف پژوهش فرضیاتی به شرح زیر مطرح گردید:

به نظر می‌رسد میان مؤلفه‌های تاثیرگذار بر شکل‌گیری اعتماد اجتماعی در فضای شهری رابطه‌ی معنادار وجود دارد.

به نظر می‌رسد عنصر محتوی در شکل‌گیری اعتماد اجتماعی در فضای شهری نسبت به عنصر فرم تاثیرگذارتر باشد.

پس از بررسی‌های گسترده در خصوص دیدگاه‌های صاحب نظران در حوزه علوم اجتماعی و شهرسازی ۱۲ مؤلفه (حمایت اجتماعی، همکاری و همیاری، احساس اثرگذاری و کارایی، ظرفیت پذیرش تفاوت‌ها، مشارکت اجتماعی، وساطت اجتماعی، شبکه اعتماد، شعاع اعتماد، قابلیت اعتماد محیط، احساس امنیت و کیفیت محیط کالبدی) به عنوان مؤلفه‌های تاثیرگذار بر اعتماد اجتماعی در فضای شهری شناخته شدند. ساختار ارتباطی موجود بین مؤلفه‌ها در تصویر ۴ ارائه شده است.



(مأخذ: نگارنده، ۱۳۹۵)

در خصوص فرضیه اول تحقیق مبنی بر وجود رابطه معنادار میان مؤلفه‌های تاثیرگذار بر شکل‌گیری اعتماد اجتماعی در فضای شهری) اقدام به طراحی پرسش نامه براساس مؤلفه‌های استخراج شده از مبانی نظری تحقیق نمودیم. بر این اساس جهت پوشش دادن تمامی مؤلفه‌های مورد بررسی، پرسش نامه‌ای با ۳۰ سوال طراحی گردید. به منظور سنجش روایی و پایایی پرسش نامه از ضریب آلفای کرونباخ استفاده گردید، میزان این ضریب ۰,۹۰ برآورد شد. با توجه به حجم جامعه، نمونه قابل تعمیم ۱۵۰ نفر محاسبه گردید. پس از تکمیل پرسش نامه در میان جامعه هدف، به منظور سنجش معنی‌داری رابطه میان متغیرهای مستقل و متغیر وابسته با توجه به نوع داده‌ها از ضریب همبستگی پیرسون استفاده شد. نتایج ضریب همبستگی وجود رابطه معنادار میان متغیرهای تحقیق را تائید کرد. براین اساس فرضیه اول تحقیق تائید گردید.

در گام بعدی جهت پاسخ گویی به فرضیه دوم تحقیق مبنی بر تاثیر بیش تر محتوی نسبت به فرم در شکل‌گیری اعتماد اجتماعی در فضای شهری ابتدا از تحلیل رگرسیون به روش Enter و سپس تحلیل عامل استفاده نمودیم. جهت تعیین میزان تاثیرپذیری متغیرها

از یکدیگر از تکنیک رگرسیون چندگانه به روش Enter استفاده گردید نتایج حاکی از این است که معادله خط رگرسیون معنادار بوده و مؤلفه‌های مورد بررسی بر یکدیگر تاثیر دارند. به منظور تعیین تاثیرگذارترین مؤلفه‌ها از آزمون تحلیل عاملی استفاده شد. شاخص بار تلت به دست آمده برای این آزمون ۰,۸۹۷ برآورد گردید که نشان می‌دهد، تحلیل عاملی برای شناسایی ساختار مدل عاملی مناسب است. نتایج تحلیل عامل نشان داد که دو عامل شعاع اعتماد (۱۷,۰۲۱ درصد) و کیفیت محیط کالبدی (۱۴,۳۰۴ درصد) بیشترین درصد از تغییرات متغیر وابسته که همان اعتماد اجتماعی می‌باشد را تبیین می‌کنند. عامل شبکه اعتماد بعد از این دو عامل در مقام سوم قرار دارد و ۱۴,۱۴ درصد از تغییرات متغیر وابسته تحقیق را تبیین می‌نماید. احساس امنیت نیز با فاصله بسیار کم از عامل شبکه اعتماد ۱۳,۴۹ درصد از تغییرات متغیر وابسته اعتماد اجتماعی را سبب می‌شود. نتایج حاکی از این است که شعاع اعتماد و کیفیت کالبدی بیشترین تاثیر را در شکل‌گیری و افزایش اعتماد اجتماعی در فضاهای شهری دارند. نتایج تحلیل عامل فرضیه دوم تحقیق مبنی بر تاثیرپذیری بیش تر اعتماد اجتماعی در فضای شهری از عنصر محتوی نسبت به فرم را تأیید می‌نماید.

فضای شهری را می‌باید در بستری اجتماعی - مکانی یعنی فضای فیزیکی به معنای اجتماعی و روان شناختی‌اش ببینیم. کرمونا برای فضای شهری دو بعد کالبدی و اجتماعی (فعالیت) قائل است که به واسطه فعالیت‌ها و اتفاقاتی که در این فضاها رخ می‌دهد، می‌توان آن‌ها را عرصه‌های عمومی اجتماعی - فرهنگی نامید به زعم وی تعاملات اجتماعی می‌توانند در فضا شکل گیرند و همچنین توسط شکل فضا مورد تهدید قرار گیرند و یا فضا واسطه‌ی برقراری روابط اجتماعی گردد. زندگی اجتماعی به مانند آونگی در میان فضاها در جریان است؛ کافی است مدتی به تماشای آن بنشینید تا ببینید زندگی در فضاها گسترده تا چه حد اهمیت دارد. تعاملات اجتماعی شرط اصلی و ضروری ظهور یک فضا به عنوان فضای شهری است. فضای شهری بستری محاط شده به وسیله عناصر شهری می‌باشد که در آن روابط و فعالیت‌های اجتماعی متبلور شده و شکل می‌یابند و به واقع می‌توان گفت فضای شهری، بستر حیات مدنی جامعه است. فضایی که مردم را دور هم جمع می‌نماید، به مکث و توقف تشویق می‌کند، دارای مقیاس انسانی است، تعامل را سبب می‌گردد، بستر رفتارها و فعالیت‌های متنوع می‌باشد، توانایی پذیرش رفتارهای دلخواه شهروندان را دارد، مردم در آنها آسوده‌اند و از حضور در این مکان‌ها استقبال می‌کنند. در این قبیل فضاهاست

که دیدارهای چهره به چهره با همشهریان از طریق حواس و تجربه اندوزی شکل می‌گیرد، تعاملات سازنده ایجاد شده و رفتارهای شهری رشد می‌یابند. نظریه پردازان برای چنین فضای شهری از اصطلاحاتی چون محیط اجتماع‌پذیر، مردم‌گرا، مکان‌پذیرا، شهر دعوت کننده و فضای شهری پذیرای دیدار استفاده می‌کنند. در آن‌جا، مردم ساعت‌ها با هم حرف می‌زنند یا خداحافظی طولانی دارند. اگر در کنجی یک دهکده‌ی غذایی فروشی باشد، مردم گرد آن حلقه می‌زنند و در آن نقطه، رفت و آمد فشرده‌ای دیده می‌شود» این حالت از نظر وایت یک نمایش زنده‌ی بسیار عالی است.

شکل‌گیری چنین صحنه‌ای در فضای شهری وابسته به عنصری است که اندیشمندان آن را عنصر مقدم بر حیات اجتماعی می‌دانند. عنصری که در جهان پر از مخاطره عنصر اساسی زندگی و یکی از چهار رسانه‌ی ارتباطی تعمیم یافته‌ی جهان مدرن است و پیچیدگی جهان اجتماعی را تقلیل می‌دهد، این عنصر همان اعتماد اجتماعی می‌باشد که به زعم فوکویاما خوشبختی یک ملت منوط به آن است. اهمیت اعتماد اجتماعی تا بدانجا است که اینگلهارت آن را هم ارز سرمایه اجتماعی می‌داند و اعتقاد دارد که سرمایه اجتماعی، فرهنگ اعتماد و مدارا می‌باشد. مقاله حاضر نیز بر این مهم تاکید و سعی در تبیین نقش فضای شهری در شکل‌گیری اعتماد اجتماعی در جامعه دارد. اعتماد شالوده زندگی و بی‌اعتمادی در جامعه سرچشمه بسیاری از گرفتاری‌هاست. زیمیل اعتماد اجتماعی را یکی از نیروهای ترکیبی درون جامعه می‌داند که بدون آن جامعه تجزیه می‌شود. اهمیت این عنصر در زندگی جمعی انسان‌ها تا بدان جا است که جامعه‌شناسان کلاسیک و معاصر در نظریات خود به آن اشاره داشته و آن را عنصر مهم حفظ ثبات و نظم و اتحاد در جامعه و دستیابی به سرمایه اجتماعی دانسته‌اند. اعتماد در دیدگاه گیدنز نه کیفیتی کلی یا وجهی از همبستگی، بلکه شیوه ضروری و اجتناب‌ناپذیر حیات اجتماعی است. او اعتماد را از مؤلفه‌های مدنیت می‌داند. وی معتقد است که ارتباط ناب منوط به اعتماد متقابل و اعتماد متقابل نیز به نوبه خود رابطه‌ای نزدیک با «صمیمیت» دارد برای ایجاد اعتماد، شخص باید هم به دیگری اعتماد کند و هم خودش دست کم در محدوده رابطه مورد نظر قابل اعتماد باشد.

به زعم پارسونز اعتماد این باور را در افراد ایجاد می‌کند که دیگران به منظور دستیابی به موفقیت گروهی از منافع شخصی دست می‌کشند. اعتماد این انتظار را موجب می‌شود که دیگران به تعهدات و مسؤولیتشان عمل کنند و موفقیت دیگران را درک نمایند. داستان

کشاورزان دیوید هیوم به مبحث اعتماد در سطح تعمیم یافته آن یا همان اعتماد اجتماعی اشاره دارد. «غله شما امروز رسیده و غله من فردا می‌رسد. برای هر دوی ما سودمند است که من امروز با شما کار کنم و شما فردا به من کمک کنید. من هیچ محبتی به شما ندارم و می‌دانم که شما نیز همین احساس را نسبت به من دارید. بنابراین من زحمتی برای سود شما نمی‌کشم و اگر به انتظار رفتار متقابل شما باشم و با شما همکاری کنم در واقع به نفع خودم کار می‌کنم. اما من می‌دانم که ناامید خواهم شد و نباید بیهوده به حق شناسی (و رفتار متقابل شما) تکیه کنم. پس در اینجا من شما را به حال خود رها می‌کنم تا تنها کار کنید و شما نیز همین رفتار را با من می‌کنید. فصل‌ها تغییر می‌کند و هر دوی ما محصولمان را به خاطر فقدان اعتماد و امنیت متقابل از دست داده‌ایم» این همان مفهومی است که زتومکا آن را در قالب فرهنگ اعتماد و بی‌اعتمادی مطرح می‌کند. حال اگر بخواهیم ماجرای کشاورزان دیوید هیوم در فضاهای شهری ما رخ ندهد می‌باید سعی کنیم تا در سیر دستیابی به فرهنگ اعتماد گام برداریم.

اعتماد تعمیم یافته یا اعتماد اجتماعی، شعاع اعتماد را از فهرست کسانی که شخصاً می‌شناسیم فراتر می‌برد و همکاری گسترده‌تر در سطح جامعه را موجب می‌گردد. شعاع اعتماد وابسته به گستردگی دایره همکاری و همیاری متقابل اعضای گروه است. مشارکت اجتماعی و امنیت اجتماعی دو عنصر دیگر تاثیرگذار در اعتماد اجتماعی هستند که با یکدیگر دارای ارتباط متقابل هستند.

اگر کنشگران از نعمت امنیت برخوردار نباشند، همواره نسبت به آینده در حالت بی‌اطمینانی به سر می‌برند و از اعتماد و مشارکت با دیگران خودداری می‌کنند، زیرا امنیت این اطمینان را ایجاد می‌کند که فضا برای کنش اجتماعی مناسب و هموار است. بنابراین تقویت احساس امنیت در فضا می‌تواند، مشارکت اجتماعی را افزایش دهد و متعاقب آن اعتماد اجتماعی رشد و توسعه دهد. به واسطه اعتماد، رفتارها قابل پیش بینی می‌گردد که نتیجه آن تقویت حوزه کنش و تصمیم‌گیری و افزایش مشارکت اجتماعی در فضا می‌باشد که خود تقویت‌کننده و افزایش‌دهنده اعتماد اجتماعی در فضای شهری است.

با توجه به تاثیرگذاری هنجارهایی چون مشارکت، همکاری و همیاری، ظرفیت پذیرش تفاوت‌ها، کیفیت محیطی می‌توان پیشنهادهاتی را ارائه نمود که به واسطه‌ی آن بتوان فضای شهری پارک حاشیه چمران را به فضایی پذیرای دیدار و دعوت‌کننده تبدیل نمود. این پیشنهادات عبارتند از:

- ارتقای امنیت محیط به واسطه‌ی نورپردازی صحیح در شب و حذف گوشه‌های دنج که احتمال ارتکاب جرم را افزایش می‌دهد.
- ایجاد فضاهایی متناسب با تمامی سنین در پارک حاشیه چمران تا به واسطه آن بتوان از تبدیل فضا به مکانی برای گروه‌های خاص جلوگیری نمود.
- پرهیز از تک عملکردی بودن فضا و قابلیت جذب الگوهای ثابت رفتاری
- ایجاد محیط سازگار و انعطاف پذیر
- تعبیه مبلمان مناسب که افراد را به مکث و توقف تشویق کند و زمینه ساز شکل‌گیری تعاملات اجتماعی رو در رو و چهره به چهره گردد.
- انتخاب عملکردهایی که به نوعی به تعاملات اجتماعی افراد و نیز مشارکت آنان در فعال کردن محیط مرتبط گردد و برای تمام افراد خانواده، جذاب و قابل استفاده باشند.



پژوهشگاه علوم انسانی و مطالعات فرهنگی
پرتال جامع علوم انسانی

منابع و مأخذ:

- ۱- امینی، ا.، فریدنژاد، ع. ۱۳۹۰. بررسی تاثیر اعتماد اجتماعی بر بهسازی بافت فرسوده شهری (نمونه موردی: محله نوبخت تهران). فصلنامه پژوهش اجتماعی، سال چهارم، شماره ۱۰: ۹۶-۷۷.
- ۲- بارگاهی، ح.، کبیری، ن. ۱۳۹۵. رفاه ذهنی و تاثیر اعتماد اجتماعی بر آن. فصلنامه مطالعات جامعه شناختی جوانان، سال ششم، شماره بیستم: ۳۲-۹.
- ۳- بحری پور، ع.، رستگارخالد، ا. ۱۳۹۲. بررسی رابطه بین اعتماد اجتماعی واحساس امنیت اجتماعی (مطالعه موردی: شهرستان کاشان). فصلنامه مطالعات جامعه‌شناختی جوانان، سال چهارم، شماره دهم: ۲۶-۹.
- ۴- بختیار نصرآبادی، آ.، بختیار نصرآبادی، ح.، بختیار نصرآبادی، ا. ۱۳۹۰. تحلیلی بر فضای شهری مردم گرا و رابطه‌ی آن با رفتار شهروندی. فصلنامه جامعه‌شناسی کاربردی، سال بیست و دوم، شماره پیاپی (۴۳)، شماره ۳: ۱۱۴-۱۰۱.
- ۵- پاتنام، ر. ۱۳۸۰. دموکراسی و سنت های مدنی (تجربه ایتالیا و درس‌هایی برای کشورهای در حال گذار). ترجمه: محمدتقی دلفروز. دفتر مطالعات و تحقیقات وزارت کشور. تهران.
- ۶- پاسدار شیرازی، م.، صادقی، ع.ر. ۱۳۹۳. تاثیر باورها و مراسم ایینی در پایایی و پویایی فضاهای شهری؛ مورد پژوهی: تعزیه در پایایی حسینیه‌ها و تکایا در ایران. فصلنامه مدیریت شهری، شماره ۳۸: ۳۳۲-۳۰۱.
- ۷- پاکزاد، ج. ۱۳۸۹. سیر اندیشه‌ها در شهرسازی: (از آرمان تا واقعیت). جلد اول. انتشارات آرمان شهر. تهران.
- ۸- جاجرمی، ا. ۱۳۸۰. سرمایه اجتماعی و مدیریت شهری. فصلنامه مدیریت شهری، شماره ۷.
- ۹- چلبی، م. ۱۳۷۵. جامعه‌شناسی نظم؛ تحلیل و تشریح نظری نظم اجتماعی. نشر نی. چاپ اول. تهران.
- ۱۰- حاجی زاده میمنندی، م.، اسکندری فرد، ا.م. ۱۳۹۲. رابطه اعتماد اجتماعی و وفاق اجتماعی (مطالعه ای در شهر یزد). مسائل اجتماعی ایران، سال چهارم، شماره ۲: ۳۷-۳۷.

- ۱۱- حیدرآبادی، ا. ۱۳۹۱. اعتماد اجتماعی و عوامل اجتماعی - فرهنگی مؤثر بر آن (مطالعه موردی جوانان ۲۰ تا ۲۹ ساله استان مازندران). مجله تخصصی جامعه‌شناسی، سال اول، پیش شماره‌ی اول: ۳۹-۶۶.
- ۱۲- دهقان، ح.، کریم سرا، ن.، احسان، م. ۱۳۹۵. رابطه‌ی فضاهای اقتصادی شهری و شبکه‌های اجتماعی: بررسی تاثیر میدان‌های میوه و تره بار و هایپرستار بر تعاملات اجتماعی. فصلنامه مطالعات جامعه‌شناختی شهری، سال ششم، دوره ۱۸: ۹۳-۱۱۴.
- ۱۳- راست‌بین، س.، جعفری، ی.، دارم، ی.، معززی مهرطهران، ا.م. ۱۳۹۱. رابطه همبستگی بین کیفیت‌های محیطی و تداوم حیات شهری در عرصه‌های عمومی (نمونه موردی: جلفای اصفهان). باغ نظر، سال نهم، شماره ۲۱: ۳۵-۴۶.
- ۱۴- ریتزر، ج. ۱۳۸۰. نظریه جامعه‌شناسی در دوران معاصر. ترجمه محسن ثلاثی. انتشارات علمی. چاپ پنجم. تهران.
- ۱۵- زارع شاه آبادی، ا.، اسکندری فرد، ا.م.، نیک عهد، م. ۱۳۹۳. تحلیل جامعه‌شناختی رابطه عدالت اجتماعی با اعتماد اجتماعی (مورد مطالعه: شهروندان شهر شیراز). مجله مطالعات توسعه اجتماعی ایران، سال ششم، شماره سوم: ۷۱-۸۶.
- ۱۶- زتومکا، پ. ۱۳۸۶. اعتماد نظریه جامعه‌شناختی. ترجمه غلامرضا غفاری. انتشارات تیراژه. چاپ اول. تهران.
- ۱۷- ستارزاده، د.، نقی‌زاده، م.ن.، حبیب، ف. ۱۳۸۹. فضای شهری، اندیشه‌ای اجتماعی. علوم تکنولوژی محیط زیست، دوره دوازدهم، شماره ۴: ۱۷۳-۱۸۳.
- ۱۸- سجادزاده، ح.، یزدان پناه شاه آبادی، م.ر. ۱۳۹۴. ارتباط بین مفاهیم سرمایه اجتماعی و کیفیت ذهنی و عینی محیط شهری (نمونه موردی: محله پنبه ریس قزوین). فصلنامه آمایش محیط، دوره هشتم، شماره ۳۰: ۸۷-۱۰۹.
- ۱۹- شجاعی، د.، پرتوی، پ. ۱۳۹۴. عوامل مؤثر بر ایجاد و ارتقاء اجتماع‌پذیری در فضاهای عمومی با مقیاس‌های مختلف شهر تهران (نمونه موردی: فضاهای عمومی دو محله و یک ناحیه در منطقه ۷ تهران). باغ نظر، سال دوازدهم، شماره ۳۴: ۹۳-۱۰۸.
- ۲۰- شکوهی دولت آبادی، م.، مسعود، م. ۱۳۸۹. پیاده‌راه عاملی برای افزایش سرمایه اجتماعی. نشریه علمی - پژوهشی انجمن علمی معماری و شهرسازی ایران، شماره ۱: ۵۵-۶۵.

- ۲۱- شمس پویا، م.ک.، توکلی نیا، ج. ۱۳۹۴. تحلیل سرمایه اجتماعی با تاکید بر مشارکت شهروندی و پاسخ گویی مدیران شهری (مورد پژوهی: شهر اسلامشهر). فصلنامه آمایش محیط، دوره هشتم، شماره ۳۰: ۱۵۲-۱۳۷.
- ۲۲- کارمونا، م.، هیت، ت.، تنراک، تیسدل، ا. ۱۳۹۱. مکان های عمومی فضاهای شهری: ابعاد گوناگون طراحی شهری. ترجمه: فریبا قرائی، مهشید شکوهی، زهرا اهری، اسماعیل صالحی. انتشارات دانشگاه هنر تهران. چاپ دوم. تهران.
- ۲۳- کاکاوند، ا.، آهنی، س.، زارعی، ف.، هاشم پور، ر. ۱۳۹۶. ارزیابی تطبیقی جایگاه سرمایه اجتماعی در ساختار محلات شهری با استفاده از تکنیک AHP (مطالعه موردی: شهر قزوین). فصلنامه آمایش محیط، دوره دهم، شماره ۳۶: ۴۶-۲۵.
- ۲۴- کلمن، جیمز، (۱۳۷۷): بنیادهای نظریه اجتماعی، ترجمه منوچهر صبوری، نشر نی، تهران.
- ۲۵- گیدنز، آ. ۱۳۸۳. تجدد و تشخص، جامعه و هویت شخصی در عصر جدید. ترجمه ناصر موفقیان. نشر نی. چاپ سوم. تهران.
- ۲۶- گیدنز، آ. ۱۳۸۴. چشم اندازهای جهانی. ترجمه حمیدرضا جلایی پور. انتشارات طرح نو. تهران.
- ۲۷- ماجدی، ح.، منصور، ا.، حاجی احمدی، آ. ۱۳۹۰. بازتعریف فضای شهری؛ مطالعه موردی: محور ولیعصر حد فاصل میدان ولیعصر تا چهارراه ولیعصر. دو فصلنامه مدیریت شهری، شماره ۲۷: ۲۸۳-۲۶۳.
- ۲۸- محسنی تبریزی، ع.، شیرعلی، ا. ۱۳۸۸. عوامل مؤثر بر اعتماد اجتماعی دانشجویان ایرانی خارج از کشور مورد پژوهی دانشگاه های کشور آلمان، فصلنامه پژوهش و برنامه ریزی در آموزش عالی، دوره ۱۵، شماره ۲(۵۲): ۱۷۶-۱۵۱.
- ۲۹- محمدی، م.، آیت اللهی، م.ح. ۱۳۹۳. عوامل مؤثر در ارتقای اجتماع پذیری بناهای فرهنگی بررسی موردی: فرهنگسرای فرشچیان. نامه شهرسازی و معماری، سال هشتم، شماره ۱: ۹۶-۷۹.
- ۳۰- مدنی پور، ع. ۱۳۸۷. طراحی فضاهای شهری نگرشی بر فرایندی اجتماعی و مکانی. ترجمه فرهاد مرتضایی. انتشارات پردازش و برنامه ریزی شهری. تهران.
- ۳۱- مدنی پور، ع. ۱۳۸۹. فضاهای عمومی و خصوصی شهر. مترجم: فرشاد نوریان. انتشارات سازمان اطلاعات و فناوری ارتباطات شهرداری تهران. تهران.

- ۳۲- موسوی، ج.، اسلامی مرزنکلاته، م.م.، خوش‌فر، غ. ۱۳۹۳. بررسی رابطه اعتماد اجتماعی و مشارکت ورزشی زنان در جامعه شهری ایران: مطالعه موردی شهر گرگان. مجله آمایش جغرافیایی فضا، فصلنامه علمی پژوهشی دانشگاه گلستان، سال چهارم، شماره یازدهم: ۴۱-۶۲.
- ۳۳- نعیمی نظم آباد، ز.، فرج‌پور، م.، امیرشقاقی، م.ر. ۱۳۹۳. میزان سنجی سطح تعاملات اجتماعی در بافت‌های قدیمی باهمستان‌های شهری؛ نمونه موردی: محله درب نو گرگان. فصلنامه مدیریت شهری، شماره ۳۸: ۱۵۰-۱۳۳.
- ۳۴- نقصان محمدی، م.ر.، دهقان، ف. ۱۳۹۳. بوم محوری در طراحی فضاهای شهری فراغتی در ایران بررسی تطبیقی ابعاد و مؤلفه‌های سرزندگی در خیابان‌های قیام و دهم فروردین شهر یزد. فصلنامه مطالعات شهر ایرانی اسلامی، شماره ۱۶: ۶۹-۵۵.
- ۳۵- نقی زاده، م. ۱۳۸۹. تحلیل و طراحی فضای شهری. انتشارات جهاد دانشگاهی. تهران.
- ۳۶- نوغانی، م.، اخلاقی، آ. ۱۳۹۳. تحلیل کیفی روند اعتماد اجتماعی نخبگان مهاجر افغانستانی مشهد. فصلنامه مطالعات توسعه‌ی اجتماعی- فرهنگی، دوره‌ی سوم، شماره‌ی ۲: ۵۱-۸۰.
- ۳۷- یاری، ح.، هزار جریبی، ج. ۱۳۹۲. بررسی رابطه احساس امنیت و اعتماد اجتماعی در میان شهروندان (مطالعه موردی ساکنان شهر کرمانشاه). پژوهش‌های راهبردی امنیت و نظم اجتماعی، سال اول، شماره ۴: ۵۸-۳۹.
- 38- Gibson, T.A. 2014. In defense of law and order: urban space, fear of crime, and the virtues of social control. *Journal of Communication Inquiry*, Vol. 38(3): 223-242.
- 39- Gundelach, B., Freitag, M. 2014. Neighborhood diversity and social trust: an empirical analysis interethnic contact and group-specific effects. *Urban Studies Journal*, Vol. 51(6): 1236-1256.
- 40- Murayama, H., Arami, R., Wakui, T., Sugawara, L. 2014. Cross-level interaction between individual and neighborhood socioeconomic status in relation to social trust in a Japanese community. *Urban Studies Journal*, Vol. 51(13): 2770-2786.
- 41- Rogers, w. 2003. *The Excellent City Park system: What makes it Great and How to Get There?* The Trust for PublicLand Pub, Washington DC.



شرویش گاه علوم انسانی و مطالعات فرهنگی
پرتمال جامع علوم انسانی