

تأثیر مدیریت شهری بر ارتقاء احساس امنیت زنان در فضاهای شهری

(مورد مطالعه: مناطق ۵ و ۶ شهرداری تبریز)

سارا موسوی^۱، مجید ولی شریعت پناهی^۲، رحیم سرور^۳

تاریخ دریافت: ۱۴۰۰/۰۸/۲۷

تاریخ پذیرش: ۱۴۰۰/۱۰/۳۰

از صفحه ۶۱ تا ۹۴

پژوهشنامه جغرافیای انتظامی

سال نهم، شماره سی و ششم، زمستان ۱۴۰۰

چکیده

فضاهای شهری به‌عنوان مهم‌ترین بستر فعالیت و زندگی شهروندان نقش بسیار مهمی را در هویت بخشی انسان‌ها ایفا می‌کنند. فقدان احساس امنیت، در میان زنان یک جامعه باعث کم‌رنگ‌تر شدن حضور آن‌ها و کاهش سرزندگی شهری خواهد شد. پژوهش حاضر به بررسی مشکلات و نارسایی‌های فضاهای شهر تبریز باهدف ارتقاء احساس امنیت زنان می‌پردازد. در این راستا معیارهای فضایی و کلیدی مؤثر بر ارتقاء احساس امنیت از دیدگاه زنان و رابطه بین نقش مدیریت شهری و افزایش احساس امنیت و آرامش زنان بررسی شده است؛ بنابراین بعد از مطالعات کتابخانه‌ای و بررسی فرضیه‌ها و تحلیل پژوهش‌های موفق در این زمینه، زنان ساکن در دو منطقه شهر تبریز با پاسخگویی به پرسشنامه‌ها مورد تحلیل قرار گرفته‌اند. پژوهش بر مبنای هدف، از نوع پژوهش‌های کاربردی بوده و روش مطالعه به‌صورت اسنادی، میدانی و از نوع توصیفی-تحلیلی است و در پایان فرضیه‌ها از طریق نرم‌افزار آماری «اس‌پی‌اس‌اس»^۴، آماره تحلیلی رگرسیون و سطح معنی‌داری «آنوا»^۵ مورد تجزیه و تحلیل قرار گرفته است. در این پژوهش برای ارزیابی قابلیت اعتماد پرسش‌های پرسشنامه‌ها، از ضریب آلفای کرونباخ استفاده شده است. هر قدر این ضریب بیشتر باشد نشان‌دهنده اعتمادپذیری بیشتر آزمون است. معنی‌داری (۰/۰۰۰) کمتر از سطح معنی‌داری مورد قبول (۰/۰۵) است؛ بنابراین فرضیه حمایت مدیریت شهری و احساس امنیت با همبستگی بالا (۰/۸۸) مورد قبول واقع می‌شود.

نتایج به‌دست‌آمده نشان می‌دهد بین حمایت مدیریت شهری و احساس امنیت زنان، همبستگی مستقیم و معنی‌داری وجود دارد و با افزایش حمایت مدیریت شهری، احساس امنیت بین پاسخگویان افزایش می‌یابد.

کلیدواژه‌ها: امنیت، حضور زنان، دسترسی، مدیریت شهری، فضاهای شهری و احساس امنیت.

۱- دانشجوی دکتری، رشته جغرافیا، واحد علوم و تحقیقات، دانشگاه آزاد اسلامی، تهران، ایران، (نویسنده مسئول)،

sara_mousavi_89_61@yahoo.com

۲- استاد گروه برنامه‌ریزی روستایی، یادگار امام خمینی (ره)، شعبه شهری، دانشگاه آزاد اسلامی، تهران، ایران.

۳- استاد گروه جغرافیا برنامه‌ریزی شهری، واحد علوم و تحقیقات دانشگاه آزاد اسلامی، تهران، ایران.

4 - SPSS

5 - Anova

بیان مسئله

امنیت مجموعه شرایط وضعیتی است که موجب ثبات و آرامش خاطر در جامعه می‌شود و ترس و خوف از نظر عامه مردم رخت بر می‌بندد (بیات، ۲۰۰۸، ص ۲). وجود احساس امنیت که پیش‌نیاز هرگونه توسعه اقتصادی، اجتماعی، فرهنگی در فضاهای شهری است، یکی از مهم‌ترین شاخص‌های کیفیت فضا محسوب می‌شود. به‌رغم این که مسئله امنیت در هر جامعه یک مقوله پیچیده و دارای ابعاد متنوع و متعدد اجتماعی، اقتصادی و فرهنگی است، در تأمین این نیاز نمی‌بایست از تأثیر عوامل محیطی غافل شد (صالحی، ۲۰۱۱، ص ۳). در طبقه‌بندی نیازها که توسط «مازلو» به انجام رسیده، امنیت پس از نیازهای زیستی (آب و غذا و ...) به‌عنوان دومین طبقه از مهم‌ترین و بنیادی‌ترین نیازها معرفی شده است (ولزلی^۱، ۱۹۹۰). پژوهش‌هایی که در انگلستان و روی مسئله احساس امنیت زنان در فضاهای شهری انجام گرفت، مشخص کرد، ضعف‌هایی که در برنامه‌ریزی و طراحی شهری وجود دارند موجب می‌شود تا میزان لذت بردن زنان از فضاهای شهری در طول روز محدود شود. استفاده زنان از فضاهای شهری در طول روز مختص می‌شود به استفاده بیشتر از مراکز خرید، پارک‌ها، پیاده‌روها، سطوح مسکونی و سامانه‌های حمل‌ونقل عمومی؛ که ثابت‌شده همه این موارد در مقابل جرم و بی‌تمدنی آسیب‌پذیر هستند (رزویم^۲، ۲۰۰۵، ص ۷۱).

در نخستین برنامه‌ریزی‌های شهری در نیمه نخست قرن بیستم، شهرها بر اساس تفکیک کارکردها به شیوه سنتی موردتوجه قرار گرفته‌اند، یعنی زنان به حوزه خصوصی و مردان به حوزه عمومی تعلق داشته‌اند. این تفکیک باوجود افزایش شهرنشینی، توسعه شهرها و تغییرات همچنان باقی مانده است و باعث ایجاد تناقضی شده است که نتیجه آن ناامنی زنان در فضاهای شهری است.

در ایران دوره قاجار ورود زنان درباری به عرصه تغییرات سیاسی تا حدی به تغییر شرایط و موقعیت اجتماعی زنان منجر شد. بااین حال در شرایط سیاسی و

1 - Wellesley

2 - Rosewame

اجتماعی قاجار زندگی زنان تا حدود زیادی محدود بود. با وجود این، آنان در برخی فعالیت های اجتماعی، مانند تفریحات دسته جمعی (در جمع زنان)، امور خیریه، گردهمایی ها و مراسم مذهبی، دخالت و مدیریت مستقیم در اداره منزل و تربیت فرزندان و در موارد معدودی نیز امور اقتصادی مانند اداره امور زمینه ای کشاورزی یا تولیدات صنایع دستی شرکت می جستند (دلریش، ۱۳۷۵، ص ۸۰). زنان در جامعه ایرانی دوره قاجار نیروی اجتماعی قدرتمندی بودند که توان به دست آوردن مهارت های اجتماعی و فرهنگی را در سطحی محدود داشتند؛ اما به دلیل نبودن شرایط اجتماعی و سیاسی مناسب نمی توانستند موقعیت مناسب خود را در اجتماع به دست آورند؛ بنابراین، کنشگری زنان محدود به ارتباطات خانوادگی آنان می شد که احساس امنیت را در آنان به وجود آورده بود و فعالیت های اجتماعی به دلیل نبود عناصر امنیت در بعد عینی بسیار کم بود و بیشتر در حوزه گردهمایی های مذهبی پیش می رفت.

امروزه زنان، کودکان، افراد سالمند و قشر آسیب پذیر جامعه در شهر، به عنوان صحنه اصلی انجام فعالیت های اجتماعی و روزانه باید نقش پررنگی ایفا کنند و بدون کوچک ترین ترسی به عبور و مرور در مراکز خرید و تجاری و تفریحی و ... بپردازند. شهرها که حجم وسیعی از جمعیت شهری را در خود جای می دهند، اماکنی بالقوه و مستعد ایجاد رعب و آسیب پذیری هستند، چراکه شهرها نظام های پیچیده با اجزاء درونی بسیار مرتبط با هم دارند (بوگلیارلو^۱، ۲۰۰۵، صص ۲۷۸-۲۹۳). تحولات دهه های اخیر سبب شده تا امکانات جدید شهرهای امروزی مانند گذشته قادر به تأمین آرامش و امنیت شهروندان نباشند (گلی، ۱۳۹۰، صص ۱۴۳-۱۶۵). از طرفی وجود امنیت در فضاهای عمومی از شاخصه های کیفی زندگی شهری است.

تبریز یکی از شهرهای بزرگ ایران و مرکز استان آذربایجان شرقی است. آب و هوای تبریز استپی خشک و با زمستان های بسیار سرد است. در بیشتر ماه های سال با حضور کمتر مردم در خیابان ها مواجه هستیم؛ بنابراین ایجاد مکان های امن برای ورزش و فعالیت های روزانه از اهمیت بسیار زیادی برخوردار

است. پژوهش حاضر قصد دارد به بررسی نقش مدیریت شهری در افزایش حس امنیت زنان در فضاهای شهری تبریز بپردازد. بدین منظور با بررسی فضاهای مختلف شهری مخصوصاً فضاهای تفریحی و پارک‌ها، شاخص‌های مختلف ایجاد احساس امنیت برای زنان را مورد بررسی و پرسش قرار می‌دهیم. مسئله اصلی مطرح در این پژوهش، بحث امنیت زنان در این فضاها و راهکارهای افزایش و ارتقاء احساس امنیت و آرامش آنان است. زنان به حضور در فضاهای مختلف شهری در ساعات مختلف نیاز دارند. خشونت و عدم احساس امنیت و ترس از حضور در فضاهای شهری عامل مؤثری در کاهش تعاملات روزمره زنان در فضاهای شهری است. متغیر وابسته در واقع مسئله اصلی پژوهش است که امنیت زنان در شهرها و راهکارهای مقابله با ناامنی در فضاهای شهری از طریق طراحی درست و آگاهانه فضاهای شهری مطرح شده است و متغیر مستقل حمایت مدیریت شهری است. در واقع هدف کلی از پژوهش حاضر یافتن راهکارهایی است که بتوان با استفاده از آن به ارتقاء حس ایمنی و آرامش زنان در فضاهای مختلف با کاربری مختلف شهری و در ساعات مختلف شبانه روز یاری کرد و بدین منظور باید فضاهای شهری را با رویکردهای مختلف معماری شهرسازی، طبیعی، جغرافیایی، اکولوژیکی و جامعه‌شناسی تحلیل و بررسی کرد. نخستین اقدامات مؤثر در راستای توجه به حقوق زنان در خلال انتشار منشور بین‌المللی زنان در (۱۹۴۵) انجام شد. پس از آن، نخستین کنفرانس بین‌المللی زنان با شعار عدالت، توسعه و صلح در سال (۱۹۷۵) و سومین کنفرانس جهانی زنان در سال (۱۹۸۵) در نایروبی تشکیل شد. با مطرح شدن مقوله توسعه پایدار، نقش زنان در پیوند با این مقوله در خلال کنفرانس سال (۱۹۹۲) با عنوان کنفرانس بین‌المللی محیط و توسعه مطرح شد. توجه بدین مهم را می‌توان در سایر کنفرانس‌ها و نشست‌های تخصصی بین‌المللی شاهد بود. به گونه‌ای که هدف سوم توسعه هزاره (۲۰۰۰) برقراری عدالت جنسیتی و توانمند کردن زنان بیان شده است (محمدی، ۱۳۸۷). در این میان، نخستین بارقه‌های پرداختن به مقوله حضور زنان در عرصه شهر را می‌توان در آثار فمینیست مشهور «جین آدامز»^۱ مشاهده

کرد. پس از آن «جین جیکوبز» در کتاب خود با نام «مرگ و زندگی شهرهای بزرگ آمریکا» دریچه‌ای نو روی به‌سو مقوله زنان در شهر مطرح کرد. علی‌رغم آن‌که «جیکوبز» هرگز از مفاهیمی همچون «فمینیسم» و «حقوق زنان» یاد نکرد؛ اما با ژرفا بخشیدن بدین مهم، بستر ساز ظهور و بروز دیدگاه‌های فمینیست شهری شد (پاپلی یزدی و سناجردی، ۱۳۸۷). توجه به امنیت شهروندان و راه‌های افزایش و ارتقاء آن علاوه بر اثرات فرهنگی و اجتماعی بر الگوهای رفتار شهروندان و افزایش کیفیت محیطی نیز تأثیر بسیار زیادی دارد. توجه به نقش پراهمیت طراحی فضاهای امن شهری در کاهش و پیشگیری از جرائم شهری مخصوصاً بر روی قشر آسیب‌پذیر زنان و کودکان و سالمندان اهمیت بسیاری دارد. از آنجاکه امنیت از مؤلفه‌های اساسی توسعه شهری پایدار است، توجه به این مقوله افزایش رضایت شهروندی و کمک به خلق مکان‌های امن شهری را به دنبال خواهد داشت. تلاش در جستجوی راه‌های مؤثر در کاهش فضاهای ناامن یا بی‌دفاع شهری به جهت نقش مؤثری است که آن‌گونه فضاها می‌توانند در جامعه و در ایجاد امنیت ایجاد کنند. پروفیسور «دوئل»، استاد دانشگاه «برکلی» در پژوهشی که درباره تأثیر فضاهای شهری بر سلامت روانی ساکنان شهری انجام داده است، «شهر سالم» را چنین تعریف می‌کند: شهر سالم محیط اجتماعی و کالبدی با چنان امکاناتی است که انجام کلیه فعالیت‌های زندگی را به سهولت و با کارایی مطلوب امکان‌پذیر سازد (بحرینی، ۱۳۸۶، ص ۸۴).

پرسش اساسی پژوهش: مدیریت شهری چگونه می‌تواند در افزایش احساس امنیت محیطی زنان در شهرها نقش ایفا می‌کند؟

مبانی نظری

«امنیت»^۱، از ریشه لاتین «securus» در لغت به معنای نداشتن دلهره و دغدغه گرفته شده است. امنیت در فرهنگ فارسی نیز به معنای آزادی و آرامش، فقدان ترس و عدم هجوم دیگران بیان شده و در فرهنگ علوم رفتاری نیز دو معنا از این واژه شامل حالتی است که در آن ارضای احتیاجات و خواسته‌های شخصی

انجام شود و «احساس ارزشی شخصی، اطمینان خاطر، اعتماد به نفس و پذیرشی که در نهایت از سوی طبقه‌های اجتماعی نسبت به فرد اعمال می‌شود» مطرح شده است (ماندل^۱، ۱۳۸۷، ص ۴۴). زنان به دلیل ویژگی‌های جسمی و روحی خاص خود نسبت به مردان احساس امنیت کمتری دارند. حس امنیت زنان تنها یک مقولهٔ مربوط به زنان نیست. احساس امنیت در زنان می‌تواند در ارتقای الگوی فعالیت‌های اجتماعی مؤثر باشد و مشارکتی بهتر را در صحنهٔ اجتماعی به وجود آورد (رضایی، ۱۳۹۱، صص ۶۹-۷۰). بر اساس تئوری نیازها در هرم مازلو، امنیت یکی از نیازهای ضروری وجودی انسان است. احساس امنیت و آسایش خاطر، اشاره به شرایطی دارد که سیستم حفاظتی جامعه در مقابل جرائم و رفتارهای آنومیک از شرایط مؤثر و کارآمدی در زمینه‌های پیشگیری از آن و برخورد با آن است (صالحی، ۱۳۸۷). یکی از راه‌های برقراری امنیت، تغییر و اصلاح کالبد است که در رفتارها تأثیرگذار است و رفتارها در نحوهٔ استفاده از کالبد شهر تأثیر می‌گذارند (گلی، ۱۳۹۰، صص ۱۴۳-۱۶۵). فقدان احساس امنیت زنان در فضاهای شهری مشارکت کامل آن‌ها را در اجتماع محدود می‌کند و علاوه بر آسیب‌های روانی فرد بر خانواده‌ها، در نهایت در کل جامعه تأثیرگذار خواهد بود. امکان تحرک می‌تواند شاخص تبعیض اجتماعی باشد و کسانی که محدودیت جابه‌جایی دارند از مشارکت فعال باز می‌مانند. نبود امنیت برای زنان -چه واقعی و چه بالقوه- سبب می‌شود که زنان نتوانند شهروند تمام عیار به شمار بیایند و به راحتی در زندگی عمومی مشارکت داشته باشند. به علاوه برنامه ریزی برای یک فضای شهری بدون توجه به امنیت آن، افزایش هزینه‌هایی چون روزآمد ساختن یا به هنگام کردن آن با استفاده از تجهیزات ایمنی و افزودن بر تعداد کارکنان امنیتی را در پی خواهد داشت (ضابطیان و همکاران، ۱۳۸۹، صص ۱۰۸-۱۴۷).

«جیکوبز» امکان مراقبت بصری روی خیابان (چشمان خیابان) را یکی از عوامل برای ایجاد سرزندگی در خیابان برمی‌شمارد. این نظارت، زمانی آسان تر خواهد بود که ساختمان‌های دو طرف خیابان به سمت خیابان پیش بینی شده

باشد. این امر نظاره خیابان را برای مالکان آسان‌تر و پاسداری دائم آنان را میسر می‌سازد (شوای^۱، ۱۳۷۵، ص ۳۶۸)؛ بنابراین فضا اگر از نظر ساختاری و فرم، به‌گونه‌ای باشد که به علت در معرض دید نبودن و ناپیدایی، اخفای آن را فراهم کند، شرایط محیطی را به‌صورت بالقوه برای رفتارهای مجرمانه مساعد می‌سازد. همچنین قطع تداوم بصری و فضایی باعث مخفی ماندن عملی در محدوده آن می‌شود و برای جهت به سرانجام رساندن عملی ناپه‌نجان است (صالحی، ۱۳۸۷، ص ۱۵۹).

فضای عمومی شهری: مفهوم فضای شهری با مفهوم ساخت فضای شهری ارتباطی ناگسستنی دارد و از آنجاکه این ساخت در سیر تحول تاریخی خود دگرگون شد، فضای شهری نیز تغییر یافته و معانی متفاوتی می‌پذیرد (حبیبی، ۱۳۹۱، ص ۲). فضای شهری ورای فضای باز و رها شده میان ساختمان‌هاست. فضای شهری یک هویت (پدیده) کالبدی نیست، بلکه فضایی عملکردی است که فرصت ارتباط و تعامل شهروندان را پدید می‌آورد (رضازاده، ۱۳۸۷، ص ۵۸). بسیاری عقیده دارند که فضای شهری از دو جنبه کالبدی و اجتماعی مورد ارزیابی قرار می‌گیرد. بدین معنا که بررسی‌های کالبدی بیشتر از نگاه معماران و بررسی‌های اجتماعی از دید جامعه‌شناسان شهری، برنامه‌ریزان و جغرافیدانان شهری است (مدنی پور، ۱۳۸۷)؛ اما فضای عمومی دارای دو مفهوم کلی در حوزه‌های گوناگون است. یکی فضای عمومی با ماهیتی غیرمادی که به ایده‌ها، ارزش‌ها، سیاست‌ها و بخش‌های داخلی یک جامعه برمی‌گردد و دیگری فضای عمومی با بعدی مادی که نشان دهنده قلمروهای فیزیکی در یک جامعه شهری و یا غیر آن است (قرایی، ۱۳۹۱، ص ۳). بر این اساس وظایف فضای عمومی شهری را می‌توان ابرزاری برای ارتباطات و مراودات شبکه‌های اجتماعی، مکانی برای رویارویی و مراسم شهروندی و مدیریت و هماهنگ‌سازی فعالیت‌های شهروندی بیان کرد. به بیانی دیگر فضای عمومی شهری ظرف فعالیت‌های شهری و بستری برای تعاملات اجتماعی به شمار می‌رود (راست‌بین، ۱۳۹۱، ص ۳۷). زنان از لحاظ بینایی زاویه دید بیشتری نسبت به

مردان داشته و در مقابل، مردان از عمق دید بیشتر برخوردار بوده و توانایی دید فواصل دورتر را دارند؛ زنان از نظر قوای شنوایی از توانایی‌های بالاتری نسبت به مردان برخوردار هستند؛ از نظر قوه چشایی، زنان نسبت به مردان قدرت تشخیص دقیق‌تری دارند؛ قوه بویایی تفاوت چندانی در میان زنان و مردان ندارد؛ همچنین استعداد تجسم فضایی، جهت‌یابی و هدف‌گیری در مردان به مراتب بهتر از زنان است (گنجی، ۱۳۹۲، ص ۳۶). تمایل زنان و ارتباطات آنان بر جمعی بودن و مشمولیت تأکید دارد، در حالی که مردان معمولاً فردگرا هستند. زنان بر ارتباط با مردم و سایرین بیشتر از یک «انجام وظیفه» تأکید داشته و برای آن ارزش قائل هستند (رودل^۱، ۲۰۰۲، ص ۳۵۲). ترس از وقوع جرم و قربانی شدن، رفتار و حالات را در فضاهای عمومی شهری تغییر می‌دهد و این اثرات بر روی زنان و سایر گروه‌های آسیب‌پذیر اجتماعی و اقتصادی شدیدتر بوده و موجب محدود کردن حرکت زنان به‌ویژه پس از تاریک شدن هوا و کاهش فرصت‌های اجتماعی، اقتصادی و فرهنگی آنان می‌شود (امتانی^۲، ۲۰۰۲، ص ۲۲۳).

رویکرد فمینیستی: در نظریات فمینیستی، دو رویکرد مهم درخور شناسایی است که غالباً در سنت انتقادی علوم اجتماعی ریشه دارد و ترس را در مناسبات سیاسی، اجتماعی و قدرت جستجو می‌کند. در این رویکرد تمرکز اصلی بر منزلت اجتماعی زنان است و این اعتقاد وجود دارد که به حاشیه راندن زنان یا کنار گذاشتن آن‌ها و نیز فرودستی آنان بر احساس ناامنی‌شان می‌افزاید. به لحاظ تاریخی، شهرها را مردان ساخته و اداره کرده‌اند و در فرآیند برنامه‌ریزی و سازمان‌دهی فضای شهری هم نظیر دیگر حوزه‌های زندگی، زنان در حاشیه قرار داشته‌اند. وجهه شهرها به‌شدت مردانه است؛ به این معنا که امکانات کمتری برای حضور امن در شهر در اختیار زنان قرار می‌گیرد (صادقی و میرحسینی، ۱۳۸۸، ص ۱۲۹-۱۳۰). یکی از مهم‌ترین عوامل ایجاد احساس ناامنی در زنان، خشونت‌های جنسی علیه آنان است. مزاحمت‌های جنسی

1 - Rendell

2 - Emtani

از آن جهت که ناخواسته و تحمیلی است و باعث ناراحتی‌های روحی و جسمی و به دنبال آن احساس ناامنی در زنان می‌شود، یکی از مصادیق خشونت علیه زنان قلمداد می‌شود. خشونت‌های جنسی، پیوستاری است که از مزاحمت جنسی تا تجاوز و قتل ادامه می‌یابد. نظریه پردازان فمینیست تبیین‌های فردی و خانوادگی را در باب خشونت کافی نمی‌دانند، هر چند معتقدند این عوامل می‌تواند به مثابه عامل تشدیدکننده رفتار خشن عمل کند، تأکید آن‌ها بر وجود ساختار نابرابر روابط قدرت میان زنان و مردان در جامعه و نهادهای آن است. توجه آنان متوجه ساختاری مردسالارانه در جامعه است که به مردان اجازه اعمال قدرت بر زنان را می‌دهد. به نظر آنان، خشونت عمل انفرادی یک مرد علیه یک زن نیست که با استفاده از ویژگی‌های فردی تحت بررسی قرار گیرد، بلکه خشونت رفتاری است که از جانب مردان جامعه بر زنان جامعه اعمال می‌شود؛ خشونت ابزار نظارتی مهمی است که بازتاب روابط نابرابر قدرت در جامعه است و به حفظ روابط نابرابر قدرت کمک می‌کند (اعزازی، ۱۳۸۳، ص ۴۷). الگوی خیابان‌ها بایستی به شکلی تغییر کند و طراحی شود که فرصت‌های جرم و جنایت را در محلات کاهش دهد. الگوی شطرنجی خیابان‌ها، الگویی ساده است که احساس امنیت بالاتری نسبت به الگوی ارگانیک القا می‌کند (کنگره ملی پیشگیری از جرم^۱، ۲۰۱۰، ص ۷۵). خیابان‌هایی که منحنی شکل هستند تأثیر منفی بر احساس امنیت در بافت محلات دارند؛ زیرا رؤیت‌پذیری را کاهش داده و بدین ترتیب فرد بیننده تصویر مشخصی از آنچه قرار است در ادامه مسیر اتفاق بیفتد، در اختیار ندارد. اگرچه خیابان نباید به لحاظ شکلی کاملاً مستقیم باشد؛ ولی خط دید خیابان باید مستقیم باقی بماند، به طوری که از نظر پنهان نشود (گرین^۲، ۲۰۰۳، ص ۴۲). به علاوه طراحی کوچه‌های فرعی بایستی به گونه‌ای باشد که امکان رؤیت‌پذیری از سایر کوچه‌ها یا خیابان‌های متصل به آن فراهم باشد؛ بنابراین بایستی تا حد ممکن از کوچه‌های طولانی انحنادار پرهیز شود؛ زیرا در غیر این صورت به جدایی‌گزینی

1 - Crime prevention national council

2 - Greene

و عدم امنیت در بافت منجر می‌شود (کنگره ملی پیشگیری از جرم، ۲۰۱۰، ص ۸۲).

«نظریه پیشگیری جرم از طریق طراحی محیط»^۱: تقریباً از دهه (۱۹۷۰) دیدگاه‌ها و ابزار زیادی برای فهم رابطه مکان و جرم مشخص شده است. نظریه پیشگیری جرم از طریق طراحی محیط از جمله این دیدگاه‌هاست. اندیشه‌های «جفری و جیکوبز»، در شکل‌گیری و توسعه این نظریه بسیار بااهمیت است. «جیکوبز»، در کتابش تحت عنوان «مرگ و زندگی شهرهای بزرگ آمریکا» بیان داشت، شهرهای جدید به‌گونه‌ای طراحی نشده‌اند که مردم قادر به دیدن خیابان‌های عمومی و مکان‌های اطراف منزل خود باشند و همین امر خود باعث شده است تا امکان کنترل اجتماعی غیررسمی برای پیشگیری جرم از مردم سلب شود (لوکاسیا^۲، ۱۹۹۷، ص ۵). او معتقد بود که جرم و محیط نظام‌پذیر، قابل مشاهده و کنترل هستند؛ بنابراین مراقبت‌های معمولی ساکنین شهر مانع مهم بروز جرائم تلقی می‌شوند. پژوهش‌ها نشان می‌دهد برخی مشخصه‌های کالبدی مانند نوع خیابان، افزودن یک بنا یا فضای عمومی، تعداد واحدهای مسکونی یک ساختمان و کاربری‌های تجاری تأثیر مستقیمی در میزان جرائم شهری دارد (گرین برگ، روهه^۳، ۱۹۸۴، ص ۴۸).

پیشینه پژوهش

«فرناندز»^۴ (۲۰۰۵) پژوهشی با عنوان «ممانعت از جرم، احساس امنیت در طراحی محیط» ارائه کرده است. هدف از انجام این پژوهش تأثیر طراحی محیط و اثرات آن در خلق محیطی امن است. معیارهای طراحی با در نظر گرفتن امنیت گردآوری شده و در نهایت عکس‌العمل‌های کاربران فضا مطابق اصول روانشناسی برای استفاده در آینده و بعد از اعمال تغییرات پیش‌بینی شده است.

1 -CPTED

2- Loukatiou

3 - Greenberg and Rohe

4 -fernandez

«پرتو» (۱۳۹۱) در پژوهشی با عنوان «زنان و فضاهای عمومی شهری» عواملی مانند تعاملات اجتماعی، طراحی فضاها، امنیت و آزادی حرکت، راحتی در فضا و فعالیت، وجود نظارت اجتماعی، دسترسی و نفوذپذیری بر مطلوبیت فضای عمومی شهر از دید زنان و بر افزایش حضور آنها در فضای شهری، را بررسی کرده است.

«صنعت خواه، کمالی و فاتحی‌راد» (۱۴۰۰) در پژوهشی با عنوان «مطالعه کیفی ریشه‌ها و پیامدهای احساس امنیت دانشجویان دختر دانشگاه آزاد کرمان»، (۳۰) نفر از دانشجویان زن این دانشگاه را بررسی کرده است. طبق یافته‌های حاصل، ناامنی اقتصادی، خرده‌فرهنگ توهین و اوباشی‌گری، پندارهای تبعیض‌آمیز جنسیتی و نهادینه شدن فرهنگ بدحجابی به‌عنوان عوامل علی، تضادهای بین نسلی، ناامنی محیطی-فضایی، عملکرد پلیس به‌عنوان عوامل زمینه‌ای، آرامش در خانواده، امنیت قضایی و قانونی به‌عنوان مداخله‌گر و تغییر نگرش تبعیض‌آمیز قضایی، حمایت قضایی از زنان، فرهنگ‌سازی الگوهای پوششی، به‌عنوان راهبردها و ازهم‌گسیختگی و سرخوردگی اجتماعی-روانی به‌عنوان پیامدها مشخص شده است. یافته‌ها نشان می‌دهد که احساس امنیت زنان تحت تأثیر عوامل مختلف اجتماعی شکل می‌گیرد؛ اما این عوامل در تعامل با برداشت‌های تبعیض‌آمیز فرهنگی و عملکرد نهادها و سازمان‌های حافظ امنیت زنان شکل می‌گیرند.

«گودرزی، ملایی و عبداللهی» (۱۳۹۵) در پژوهشی با عنوان «تحلیلی بر فضاهای گردشگری در شهرهای جدید با رویکرد احساس امنیت زنان (مطالعه موردی: شهر جدید بهارستان)» با بررسی نمونه‌ای از زنان ساکن شهر بهارستان به این نتیجه رسیدند که امنیت نسبی در فضاهای گردشگری شهری وجود دارد.

«بمانیان و همکاران» (۱۳۸۸) در پژوهش خود با عنوان «سنجش عوامل مؤثر بر ارتقای امنیت زنان در محیط‌های شهری (مطالعه موردی: محدوده اطراف شهر تهران)» به این نتیجه دست یافتند که بین احساس امنیت درک شده از فضا و میزان رفت‌وآمد و استفاده از آن رابطه مستقیمی هست. در

بررسی رابطه بین نوع کاربری و میزان احساس امنیت، بالاترین میزان احساس مربوط به کاربری‌های مسکونی پیرامون پارک شهر است.

«گلی» (۱۳۹۰) در پژوهشی با عنوان «زنان و امنیت در فضاهای عمومی شهری»، به سنجش میزان احساس امنیت زنان در پارک آزادی شهر شیراز پرداخته است. از جمله نتایج پژوهش این است که عوامل محیطی مانند کاربری اراضی، تنوع کاربری‌های پیرامون و ساعات فعالیت آن‌ها، با افزایش حس امنیت زنان رابطه‌ای معنادار دارد.

«حکیمی و همکاران» (۱۳۹۴) در پژوهشی با عنوان «سنجش نگرش زنان تحصیل کرده به فضاهای بی‌دفاع شهری (مورد مطالعه: دانشجویان دانشگاه تبریز)» به این نتیجه رسیده‌اند که فضاهای شهری کم‌نور، تاریک، دورافتاده، باریک، فضاهای نیمه‌کاره و خلوت القاء کننده ترس در زنان هستند و از طرفی بین احساس ترس و سطح تحصیلات رابطه معکوس وجود دارد؛ یعنی افزایش تحصیلات سبب کاهش القای ترس در بین زنان می‌شود.

«فلاح‌تی» (۱۳۹۴) در پژوهشی با عنوان «ساختار فضایی شهر و احساس امنیت در بین زنان (مطالعه موردی: ورودی مترو تجریش و پایانه جنوب تهران)» نتیجه‌گیری می‌کند که مشکلات کالبدی وجود آسیب‌های اجتماعی در محدوده خارج از ایستگاه بر میزان احساس امنیت، اثر کاهنده داشته و امکانات امنیتی داخل ایستگاه موجب تقویت احساس امنیت می‌شود؛ ولی خدمات ایستگاه تأثیر معناداری بر احساس امنیت مسافران ندارد.

«الهام معاونی و هیوا رحمانی» (۱۳۹۸) پژوهشی با عنوان «تأثیر امنیت و فضای جنسیتی بر افزایش حضور بانوان در فضای شهری (نمونه موردی: پارک بانوان شیراز)» انجام داده‌اند. در این پژوهش پژوهشگر به بررسی راه‌های ارتقاء امنیت اجتماعی زنان و افزایش حضورپذیری بانوان در فضاهای شهری پرداخته است و از طریق مطالعات کتابخانه‌ای و بازدیدهای میدانی متغیرهای موضوع مورد مطالعه را بررسی کرده است و از روش پژوهش توصیفی و تحلیلی برای استنباط فرضیه‌ها استفاده کرده؛ و در ادامه با مصاحبه‌هایی که با بانوان انجام

داده است، نقاط ضعف و قوت باغ بانوان را مشخص کرده است. با جمع‌بندی پژوهش‌ها هم می‌توان بیان کرد که نقش مدیریت شهری در ارتقاء احساس امنیت زنان و فراهم کردن زمینه‌های مناسب برای افزایش تردد زنان در فضاهای شهری بسیار تعیین‌کننده است؛ و خلأ پژوهش‌های کلان در شهرها خصوصاً شهرهای بزرگ و بررسی میدانی تک‌تک مناطق شهری و ارائه طرح‌های کاربردی و مناسب بسیار احساس می‌شود. متأسفانه در برخی طرح‌های ارائه‌شده با دید یک‌بعدی به طراحی خیابان‌ها، جاده‌ها و پارک‌ها و فضاهای عمومی شهری نگریسته شده است.

نحوه و میزان استفاده از خیابان در فرهنگ‌های مختلف متفاوت است. مثلاً در هندوستان خیابان در درجه اول مکانی برای وقوع معجونی از فعالیت‌های متعدد و متنوع است که در نتیجه انواع بو، صدا و مناظر عجیب و غریب را به وجود می‌آورد. مخلوطی از حیوانات، انسان، موتور، دوچرخه، کامیون، اتوبوس و غیره از هر طرف در حال حرکت‌اند که به طرز ماهرانه‌ای در یکدیگر بافته شده‌اند. فضاها پر است از مردم با لباس‌ها و قیافه‌های گوناگون در حال رفت‌وآمد، نشستن، ایستادن، چمباتمه زدن، لمیدن، دراز کشیدن، خوابیدن، غذا پختن، غذا خوردن، اصلاح کردن، لباس شستن و کارهای دیگری از تعمیر دوچرخه گرفته تا پنچری و صنایع دستی و خیاطی و بازی کردن، حرف زدن، بحث و مجادله کردن، چانه زدن، عبادت کردن و ... در حالی که در بسیاری از شهرهای جدید یا محله‌های جدید در مغرب زمین وضعیت کاملاً متفاوت است. تا آنجائی که در بعضی از شهرهای کشورهای غربی پیاده‌روی و پرسه‌زدن در خیابان عملی ناپسندیده و مشکوک به شمار می‌آید. در این‌گونه شهرها عبور پیاده در خیابان‌های مرکزی شهر در روزهای تعطیل و ساعات بعد از کار روزانه معمولاً (۶) بعد از ظهر نه‌تنها خوش‌آیند نیست؛ بلکه خطرات جانی و مالی را نیز در بر دارد (بحرینی، ۱۳۸۶، ص ۳). در روش مشاهده‌ای که در پژوهش حاضر بکار گرفته شده حرکت زنان در فضاهای شهری بررسی شده است. پاسخ‌های زنان با الگوهای رفتاری و مسیرهای مورد استفاده در پارک‌ها و فضاهای شهری تطبیق داده شده است. مسیرهایی که توسط زنان بیشتر مورد استفاده قرار

گرفته است، راه‌هایی هستند که از امنیت و نزدیکی و آرامش و آسایش بیشتری برخوردار هستند.

روش‌شناسی

پژوهش حاضر بر مبنای هدف، از نوع پژوهش‌های کاربردی بوده و روش مطالعه به صورت اسنادی، میدانی و از نوع پژوهش‌های توصیفی تحلیلی است. جامعه آماری این پژوهش مناطق (۵) و (۶) کلان‌شهر تبریز است. در پژوهش حاضر از روش نمونه‌گیری طبقه‌ای مساوی با تصادفی ساده استفاده شده است. کل جمعیت شهر تبریز بر اساس سرشماری سال (۱۳۹۵)، (۱۵۵۸۶۹۳) نفر است که از این تعداد، (۷۷۲۰۳۲) نفر جمعیت زنان را تشکیل می‌دهد. حجم جامعه آماری پژوهش حاضر که شامل زنان گروه سنی (۱۵-۶۴) ساله در مناطق (۵) و (۶) شهرداری تبریز، در مجموع (۱۱۱۲۰۴) نفر است که از این تعداد (۴۸۵۶۴) نفر زنان ساکن در منطقه (۶) شهرداری تبریز و (۶۲۶۴۰) نفر از ساکنان منطقه (۵) شهرداری تبریز هستند. نمونه آماری پژوهش حاضر شامل (۳۸۳) نفر از زنان ساکن مناطق (۵) و (۶) شهرداری تبریز که عمدتاً در دو پارک باغ‌میشه و خانواده در این دو محدوده حضور داشتند، است که با استفاده از فرمول کوکران به دست آمده است و از روش نمونه‌گیری طبقه‌ای مساوی با تصادفی ساده استفاده شده است. برای برآورد و تعیین حجم نمونه از فرمول کوکران استفاده شده است. در پژوهش حاضر از ابزار پرسشنامه استفاده شده است. پرسشنامه شامل دو قسمت است که قسمت اول شامل گویه‌هایی هستند که به سنجش متغیر وابسته پژوهش (احساس امنیت زنان) می‌پردازد و قسمت دوم شامل گویه‌هایی است که به بررسی متغیرهای مستقل پژوهش می‌پردازد.

متغیر مستقل در این پژوهش به شرح زیر است:

- وجود فضاهای قابل دفاع شهری؛
- دسترسی محیطی مناسب شهری؛
- حمایت مدیریت شهری.

متغیر وابسته در این پژوهش، افزایش احساس امنیت زنان در فضاهای شهری است.

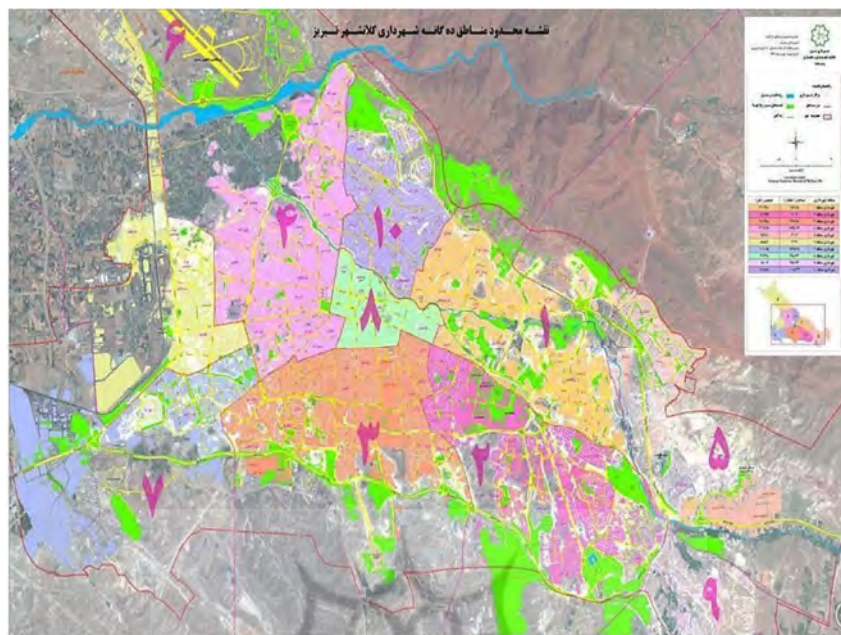
متغیر وابسته توسط شاخص‌های زیر که شامل گویه‌های (۱ تا ۵) مورد استفاده در پرسشنامه هستند، سنجیده شده است:

- در این فضا مورد مزاحمت خیابانی قرار گرفته‌ام.
- هنگام عبور از این مسیر ترس از خلوت بودن بر من چیره شده است.
- در این مسیر مورد حمله حیوانات از جمله سگ‌های ولگرد قرار گرفته‌ام.
- در این مسیر همواره از رفت‌وآمد موتورسیکلت‌ها واهمه دارم.
- برای جابجایی و حمل و نقل عمومی در این مسیر بیش از ده دقیقه معطل شده‌ام.

در این پژوهش برای ارزیابی قابلیت اعتماد پرسش‌های پرسشنامه‌ها از ضریب آلفای کرونباخ استفاده شده است و هر قدر این ضریب بیشتر باشد، نشان‌دهنده اعتمادپذیری بیشتر آزمون است. در این پژوهش نتایج آلفای کرونباخ به شرح گفته شده است: احساس امنیت: (۰/۹۰۲)، فضای قابل دفاع: (۰/۸۰۹)، دسترسی شهری: (۰/۷۶۱) و حمایت مدیریت شهری: (۰/۷۶۸). برای تجزیه و تحلیل داده‌ها از نرم‌افزار آماری «اس‌پی‌اس‌اس» با استفاده از آزمون‌های «تی تست»^۱ و تحلیل واریانس «آنوا» و همبستگی پیرسون، استفاده شده است.

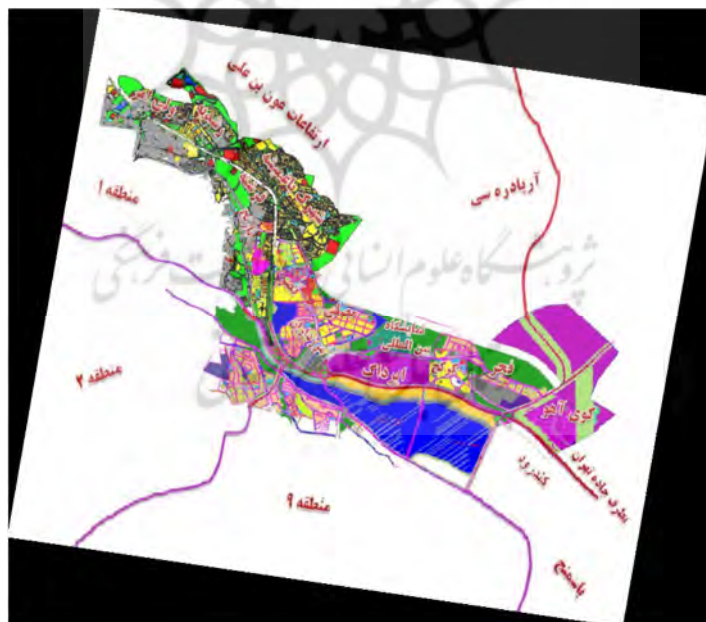
قلمرو پژوهش

کلان‌شهر تبریز یکی از شهرهای بزرگ ایران و مرکز استان آذربایجان شرقی است. تبریز بزرگ‌ترین شهر شمال غرب ایران و قطب اداری، ارتباطی، بازرگانی، سیاسی، صنعتی، فرهنگی این منطقه شناخته می‌شود. در سال (۱۳۹۵) خورشیدی، جمعیت تبریز بالغ بر (۱۵۵۸۶۹۳) نفر بوده است.

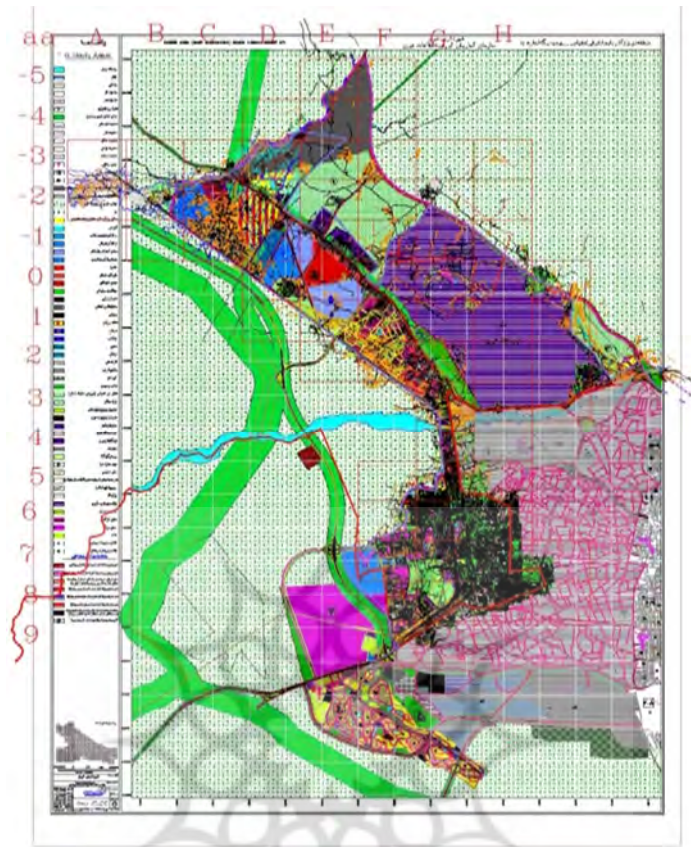


محدوده مناطق ده گانه شهرداری کلانشهر تبریز

شکل شماره (۱). تصویر محدوده ده گانه مناطق کلان شهر تبریز.



شکل شماره (۲). تصویر منطقه ۵ شهرداری تبریز؛ منبع. مدیریت برنامه ریزی و بودجه.



شکل شماره (۳). تصویر منطقه ۶ شهرداری تبریز؛ منبع. اداره طرح و برنامه.

تجزیه و تحلیل یافته‌ها

- نتایج توصیفی متغیر وابسته (احساس امنیت)

احساس مزاحمت خیابانی

بر اساس نتایج جدول شماره (۱)، میزان (۳۵/۸) درصد از افراد پاسخگو هیچ نوع مزاحمتی در این فضاها احساس نکرده‌اند و (۱۲/۵) درصد از پاسخگویان بیش از دو بار در این فضاها مورد مزاحمت خیابانی قرار گرفته‌اند.

جدول شماره (۱). توزیع فراوانی پاسخگویان برحسب پاسخگویی به پرسش موردنظر.

متغیر	یک بار		دو بار		بیش از دو بار		اصلاً	میانگین
	فراوانی	درصد	فراوانی	درصد	فراوانی	درصد		
احساس مزاحمت خیابانی	۹۲	۲۴	۱۰۶	۲۷/۷	۴۸	۱۲/۵	۱۳۷	۳۵/۸

منبع. یافته‌های پژوهش، ۱۴۰۰.

ترس از خلوت بودن

بر اساس جدول شماره (۲)، (۳۲/۹) درصد از پاسخگویان بیش از دو بار ترس از خلوت بودن داشته‌اند و تعداد (۱۹/۸) درصد تجربه چنین احساسی را نداشته‌اند.

جدول شماره (۲). توزیع فراوانی پاسخگویان برحسب پاسخگویی به پرسش موردنظر.

متغیر	یک بار		دو بار		بیش از دو بار		اصلاً	میانگین
	فراوانی	درصد	فراوانی	درصد	فراوانی	درصد		
ترس از خلوت بودن	۹۴	۲۴/۵	۸۷	۲۲/۷	۱۲۶	۳۲/۹	۷۶	۱۹/۸

منبع. یافته‌های پژوهش، ۱۴۰۰.

واهمه از حمله حیواناتی چون سگ

بر اساس جدول شماره (۳)، میزان (۵۱/۷) درصد از پاسخگویان هیچ واهمه‌ای از حمله احتمالی حیواناتی چون سگ نداشته‌اند و تنها (۳/۹) درصد از پاسخگویان از حمله احتمالی سگ‌های ولگرد احساس نگرانی ابراز داشته‌اند.

جدول شماره (۳). توزیع فراوانی پاسخگویان برحسب پاسخگویی به پرسش موردنظر.

متغیر	یک بار		دو بار		بیش از دو بار		اصلاً	میانگین
	فراوانی	درصد	فراوانی	درصد	فراوانی	درصد		
ترس از حمله حیوانات چون سگ	۷۵	۱۹/۶	۹۵	۲۴/۸	۱۵	۳/۹	۱۹۸	۵۱/۷

منبع. یافته‌های پژوهش، ۱۴۰۰.

واهمه از رفت و آمد موتورسیکلت‌ها

بر اساس جدول شماره (۴)، (۳۴/۵) درصد از پاسخگویان حداقل (۲) بار اتفاق افتاده است که از رفت و آمد موتورسیکلت‌ها واهمه داشته باشند و تنها (۵/۷) درصد از آن‌ها بیش از دو بار ترس از عبور موتورسیکلت‌ها داشته‌اند.

جدول شماره (۴). توزیع فراوانی پاسخگویان بر حسب پاسخگویی به پرسش مورد نظر.

متغیر	یک‌بار		دو بار		بیش از دو بار		اصلاً	میانگین
	فراوانی	درصد	فراوانی	درصد	فراوانی	درصد		
واهمه از رفت و آمد موتورسیکلت‌ها	۱۱۲	۲۹/۲	۱۳۲	۳۴/۵	۲۲	۵/۷	۱۱۷	۳۰/۵
	۲/۳۸							

منبع. یافته‌های پژوهش، ۱۴۰۰.

معطلی برای یافتن وسیله نقلیه امن

بر اساس جدول شماره (۵)، (۳۴/۲) درصد از پاسخگویان برای یافتن وسیله نقلیه عمومی امن بیش از ده دقیقه معطل نشده‌اند و (۱۷/۲) درصد از پاسخگویان بیش از دو بار و بیش از ده دقیقه در این مسیر برای یافتن وسیله نقلیه عمومی برای جابجایی معطل شده‌اند.

جدول شماره (۵). توزیع فراوانی پاسخگویان بر حسب پاسخگویی به پرسش مورد نظر.

متغیر	یک‌بار		دو بار		بیش از دو بار		اصلاً	میانگین
	فراوانی	درصد	فراوانی	درصد	فراوانی	درصد		
معطلی بیش از ده دقیقه برای جابجایی	۱۱۶	۳۰/۳	۷۰	۱۸/۳	۶۶	۱۷/۲	۱۳۱	۳۴/۲
	۲/۵۵							

منبع. یافته‌های پژوهش، ۱۴۰۰.

- نتایج توصیفی متغیر مستقل (حمایت مدیریت شهری)

آشفته‌گی بصری

اطلاعات جدول شماره (۶)، نشان می‌دهد که (۳۲/۱) درصد از زنان با وجود آشفته‌گی بصری و اغتشاش در منطقه کاملاً مخالف هستند و (۳۰/۸) درصد کاملاً موافق.

جدول شماره (۶). توزیع فراوانی پاسخگویان برحسب پاسخگویی به پرسش مورد نظر.

متغیر	کاملاً موافق		موافق		نسبتاً موافق		مخالف		کاملاً مخالف	
	فراوانی	درصد	فراوانی	درصد	فراوانی	درصد	فراوانی	درصد	فراوانی	درصد
آشناقتی بصری	۱۱۸	۳۰/۸	۵۲	۱۳/۸	۶	۰/۸	۸۶	۲۲/۵	۱۲۲	۳۲/۱

منبع. یافته‌های پژوهش، ۱۴۰۰.

- وجود تابلوهای راهنما و علائم

اطلاعات جدول شماره (۷) نشان می‌دهد که (۴۳/۶) درصد از پاسخگویان با وجود تابلوها و علائم و افزایش امنیت در محیط احساس امنیت بیشتری کرده‌اند و تنها (۱۳/۳) درصد مخالف با این پرسش هستند.

جدول شماره (۷). توزیع فراوانی پاسخگویان برحسب پاسخگویی به پرسش مورد نظر.

متغیر	کاملاً موافق		موافق		نسبتاً موافق		مخالف		کاملاً مخالف	
	فراوانی	درصد	فراوانی	درصد	فراوانی	درصد	فراوانی	درصد	فراوانی	درصد
وجود علائم	۵۶	۱۴/۶	۱۶۷	۴۳/۶	۹	۲/۳	۱۰۰	۲۶/۱	۵۱	۱۳/۳

منبع. یافته‌های پژوهش، ۱۴۰۰.

نظافت و پاکیزگی محل زندگی

اطلاعات جدول شماره (۸)، نشان می‌دهد که (۳۷/۶) درصد از پاسخگویان از پاکیزگی محیط زندگی احساس امنیت و آرامش بیشتری کرده‌اند و تنها (۱۱/۵) درصد مخالف با این پرسش هستند.

جدول شماره (۸). توزیع فراوانی پاسخگویان برحسب پاسخگویی به پرسش مورد نظر.

متغیر	کاملاً موافق		موافق		نسبتاً موافق		مخالف		کاملاً مخالف	
	فراوانی	درصد	فراوانی	درصد	فراوانی	درصد	فراوانی	درصد	فراوانی	درصد
نظافت	۱۴۲	۳۷/۱	۱۴۴	۳۷/۶	۲	۰/۵	۴۴	۱۱/۵	۵۱	۱۳/۳

منبع. یافته‌های پژوهش، ۱۴۰۰.

نقش مراقبت‌های دائمی در افزایش امنیت

بر اساس اطلاعات جدول شماره (۹)، (۳۱/۶) درصد از پاسخگویان معتقدند مراقبت‌های دائمی از عوامل افزایش ایمنی در منطقه است و تنها (۹/۷) درصد با این پرسش مخالف‌اند.

جدول شماره (۹). توزیع فراوانی پاسخگویان برحسب پاسخگویی به پرسش موردنظر.

متغیر	کاملاً موافق		نسبتاً موافق		مخالف		کاملاً مخالف		میانگین
	فراوانی	درصد	فراوانی	درصد	فراوانی	درصد	فراوانی	درصد	
مراقبت‌های دائمی	۸۷	۲۲٪	۲۱	۳۱٪	۶۵	۱۷٪	۳۷	۹٪	۲/۲

منبع. یافته‌های پژوهش، ۱۴۰۰.

هماهنگی رنگ و ظاهر

بر اساس اطلاعات جدول شماره (۱۰)، (۳۷/۱) درصد از پاسخگویان رنگ و ظاهر و مصالح بکارگرفته‌شده هماهنگی خاصی با اطراف دارد و تنها (۰/۸) درصد با این پرسش مخالف‌اند.

جدول شماره (۱۰). توزیع فراوانی پاسخگویان برحسب پاسخگویی به پرسش موردنظر.

متغیر	کاملاً موافق		نسبتاً موافق		مخالف		کاملاً مخالف		میانگین
	فراوانی	درصد	فراوانی	درصد	فراوانی	درصد	فراوانی	درصد	
ظاهر	۴۵	۱۱٪	۱۴۲	۳۷٪	۵۱	۱۳٪	۶	۰٪	۲/۵۴

منبع. یافته‌های پژوهش، ۱۴۰۰.

ارتقاء حس امنیت باوجود رویدادهای مختلف فرهنگی

بر اساس اطلاعات جدول شماره (۱۱)، (۳۴/۲) درصد از پاسخگویان با ارتقاء امنیت زنان باوجود رویدادهای فرهنگی در منطقه موافق‌اند و (۳۱/۶) درصد مخالف هستند.

جدول شماره (۱۱). توزیع فراوانی پاسخگویان برحسب پاسخگویی به سؤال موردنظر.

متغیر	کاملاً موافق		نسبتاً موافق		مخالف		کاملاً مخالف	
	فراوانی	درصد	فراوانی	درصد	فراوانی	درصد	فراوانی	درصد
رویدادهای فرهنگی	۵	۱۳	۱۳	۳۴	۰	۰	۸۰	۲۰

منبع. یافته‌های پژوهش، ۱۴۰۰.

نتایج آمار استنباطی

رابطه حمایت مدیریت شهری و احساس امنیت زنان

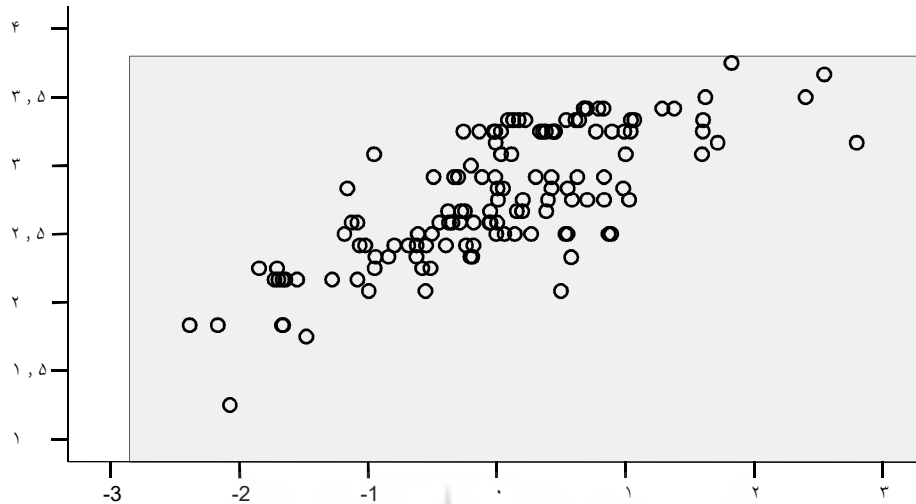
نتایج به‌دست‌آمده نشان می‌دهد بین حمایت مدیریت شهری و احساس امنیت زنان، همبستگی مستقیم و معنی‌داری وجود دارد؛ یعنی با افزایش حمایت مدیریت شهری، احساس امنیت بین پاسخگویان افزایش می‌یابد. آماره‌های مربوط به این قسمت در جدول زیر نشان داده می‌شود.

جدول شماره (۱۲). همبستگی بین حمایت مدیریت شهری و احساس امنیت.

ردیف	متغیر	نوع آزمون	ضریب همبستگی P	سطح معنی‌داری (Sig)
۱	حمایت مدیریت شهری	پیرسون	۰/۸۸۴	۰/۰

منبع. یافته‌های پژوهش، ۱۴۰۰.

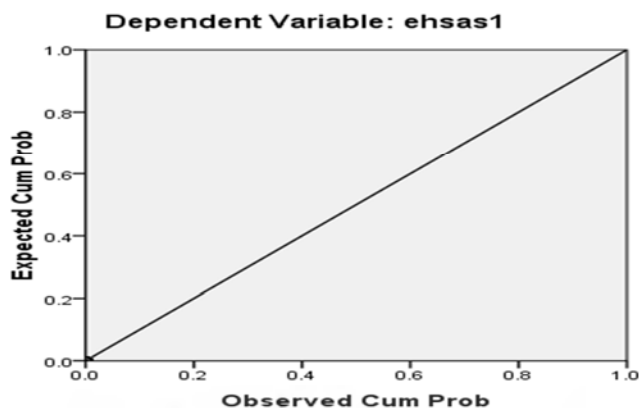
مدل رگرسیونی احساس امنیت: در این بخش به تحلیل رگرسیون چندگانه از داده‌ها و روابط بین متغیرها پرداخته شده است. هدف از این تحلیل مشخص نمودن سهم و تأثیر متغیرهای عمده پژوهش در پیش‌بینی تغییرات متغیر وابسته است. معادله رگرسیون چند متغیره به صورت زیر است: $Y = \beta_0 + \beta_1 X_1 + \beta_2 X_2 + \dots + \beta_n X_n + \epsilon_i$. رگرسیون چندگانه خطی، خطی بودن رابطه بین متغیرهای مستقل وابسته است. خطی بودن رابطه را می‌توانیم با رسم نمودار باقیمانده‌های استاندارد شده در مقابل مقادیر پیش‌بینی شده بررسی کنیم. در این پژوهش یک رابطه خطی بین متغیرها در نمودار زیر دیده می‌شود.



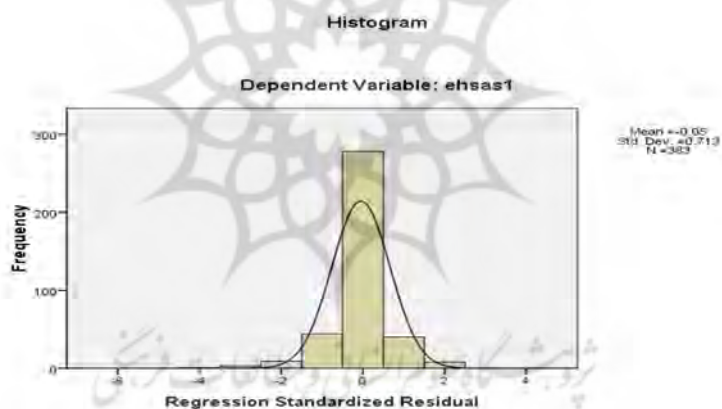
شکل شماره (۴). نمودار پراکنش متغیر وابسته با مقادیر باقیمانده‌های استاندارد شده.

یکی دیگر از پیش‌فرض‌های اساسی در تحلیل رگرسیون چندگانه، نرمال بودن توزیع خطاها و یا به عبارتی نرمال بودن توزیع باقیمانده‌های مدل برآزش است. برای آزمون فرض نرمال بودن باقیمانده‌ها از نمودارهای مختلفی استفاده می‌شود. شکل شماره (۴) با عنوان نمودار نرمالیت P-P خوانده می‌شود. اگر داده‌های این نمودار روی یک خط قرار گرفته باشند و فاصله چندانی از خط مورد انتظار نمودار نداشته باشند، می‌توان نتیجه گرفت که باقیمانده‌ها توزیع نرمالی دارند. فرض دیگر، مستقل بودن باقیمانده‌ها از همدیگر است. آزمونی که مستقل بودن باقیمانده‌ها را از یکدیگر تست می‌کند، آزمون دوربین واتسون است. نتیجه این آزمون در پژوهش حاضر در مورد مشارکت، (۱/۷۷۸) است که بیانگر این واقعیت است که باقیمانده‌های این مدل رگرسیونی، مستقل از هم هستند.

Normal P-P Plot of Regression Standardized Residual



شکل شماره (۵). نمودار P-P باقیمانده‌های مدل رگرسیونی.



شکل شماره (۶). نمودار توزیع نرمال باقیمانده‌های مدل رگرسیونی.

در تبیین متغیر وابسته (احساس امنیت زنان)، متغیرهای مستقل شامل فضاهای قابل دسترس، حمایت مدیریت شهری و دسترسی محیطی در شهرها هم‌زمان وارد مدل شدند. این متغیرها توانستند (۰/۸۷) از واریانس متغیر احساس امنیت زنان را تبیین کنند. مدل رگرسیونی را می‌توان به صورت

استاندارد شده در معادله زیر نشان داد: $X_1 + (0/354) X_2 + (0/181) X_3$
 $= (2/324) + (0/448)$ احساس امنیت زنان

جدول شماره (۱۳). آماره‌های تحلیل رگرسیونی چندگانه متغیر وابسته.

مدل	R	R ⁱ ضریب تعیین	R ² تعدیل شده	اشتباه معیار	دوربین واتسون
۱	۰/۹۳۷	۰/۸۷۸	۰/۸۷۶	۱/۴۸۶	۱/۷۷۸

جدول شماره (۱۴). سطح معنی داری (آنوا) عوامل مؤثر بر متغیر وابسته.

منبع تغییرات	مجموع مجزورات	درجه آزادی	میانگین مجزورات	F	سطح معناداری
رگرسیون مانده	۵۹۸۰/۳۸۴	۵	۱۱۹۶/۰۷۷	۵۴۱/۴۲۳	۰/۰۰۰
کل	۶۸۱/۲۲۸	۳۸۲	۲/۲۰۹		

جدول شماره (۱۵). آماره متغیرهای مدل رگرسیونی متغیر وابسته که در مدل نهایی باقی مانده‌اند (ضرایب رگرسیونی).

متغیر	سطح معناداری	آماره t	ضریب رگرسیون استاندارد شده	SE اشتباه معیار	B ضریب رگرسیون ناقص
(مقدار ثابت)	۰/۰۰۰	-۵/۴۳۴	۰/۴۲۸	۰/۴۲۸	-۲/۳۲۴
فضای قابل دفاع	۰/۰۰۰	۱۲/۳۳۴	۰/۴۴۸	۰/۰۳۰	۰/۳۶۸
حمایت مدیریت شهر	۰/۰۰۰	۹/۰۵۷	۰/۳۵۴	۰/۰۲۶	۰/۲۳۸
دسترسی شهری	۰/۰۰۰	۴/۳۶۹	۰/۱۸۱	۰/۰۴۳	۰/۱۸۹

یافته‌های پژوهش

برای دستیابی به یافته‌های پژوهش، پس از شناسایی متغیرهای اصلی پژوهش به تجزیه و تحلیل آن‌ها پرداخته‌ایم تا مؤلفه‌های تأثیرگذار بر متغیر وابسته شناسایی شوند. برای پاسخگویی به پرسش‌ها از طیف پنج گزینه‌ای لیکرت استفاده شده است.

حمایت مدیریت شهری و ایجاد تسهیلات و امکانات محیطی در افزایش امنیت محیطی زنان: نتایج به دست آمده نشان می‌دهد بین حمایت مدیریت

شهری و احساس امنیت زنان، همبستگی مستقیم و معنی داری وجود دارد؛ یعنی با افزایش حمایت مدیریت شهری، احساس امنیت بین پاسخگویان افزایش می‌یابد. معنی داری (۰/۰۰۰) کمتر از سطح معنی داری مورد قبول (۰/۰۵) است و فرضیه با همبستگی بالا (۰/۸۸) مورد قبول واقع می‌شود.

جدول شماره (۱۶). یافته‌های پژوهش و ارتباط آن با نظریه‌های ارائه شده.

فرضیه‌های پژوهش	نظریه‌های مرتبط	تأیید یا رد نظریه‌ها
ایجاد فضاهای قابل دفاع و افزایش امنیت محیطی زنان	نظریه فضای قابل دفاع نیومن؛ نظریه ترکیب فضای هیلیر و هنسن؛ نظریه چشم‌های خیابان جیکوبز	بین طراحی و ایجاد فضاهای قابل دفاع در شهر و افزایش امنیت محیطی زنان رابطه معناداری به نظر می‌رسد. با توجه به نتایج آمارهای استنباطی نظریه‌های ذکر شده تأیید می‌شود.
افزایش دسترسی محیطی و ارتقاء امنیت محیطی	شکل خوب شهر کوین لینچ	بر اساس نظریه‌های مطرح شده و با استناد به نتایج آمارهای توصیفی و استنباطی، دسترسی محیطی خوب، نزدیکی فضاهای عمومی به محل سکونت ارتباط معناداری با افزایش احساس امنیت زنان دارد و نظریه‌های مطرح شده در این زمینه تأیید می‌شوند.
حمایت مدیریت شهری و ایجاد تسهیلات و امکانات محیطی در افزایش امنیت محیطی زنان	نظریه پیشگیری جرم از طریق طراحی محیطی جیکوبز و جفری؛ نظریه زیباشناختی سیتته؛ تئوری پنجره‌های شکسته ویلسون و کلینگ	بر اساس نتایج به دست آمده از آمارهای توصیفی و استنباطی از پاسخ‌های زنان مصاحبه‌شونده نتیجه می‌گیریم که مدیریت شهری با کنترل فضاهای شهری و نظارت و طراحی مناسب و استفاده از علائم و تابلوهای مناسب و برگزاری رویدادهای مختلف فرهنگی و اجتماعی ورزشی در فضاهای مختلف شهری علاوه بر افزایش پویای فضای شهرها به افزایش احساس امنیت زنان و کودکان و سالمندان و اقشار آسیب‌پذیر جامعه کمک شایان توجهی خواهد کرد.

نتیجه‌گیری

با استناد به تئوری «جیکوبز» مبنی بر امکان مراقبت بصری روی خیابان (چشمان خیابان) که باعث سرزندگی شهری در خیابان می‌شود و همچنین بر اساس نتایج به دست آمده از آمارهای توصیفی و استنباطی از پاسخ‌های زنان مصاحبه‌شونده نتیجه می‌گیریم که مدیریت شهری با کنترل فضاهای شهری و نظارت و طراحی مناسب و استفاده از علائم و تابلوهای مناسب و برگزاری رویدادهای مختلف فرهنگی و اجتماعی ورزشی در فضاهای مختلف شهری

علاوه بر افزایش پویای فضای شهرها به افزایش احساس امنیت زنان و کودکان و سالمندان و اقشار آسیب‌پذیر جامعه کمک شایان توجهی خواهد کرد.

انبوهی فضای سبز وجود فضاهایی که مخصوصاً شب‌هنگام احساس ناامنی و دلهره را در زنان و قشر آسیب‌پذیر جامعه به وجود می‌آورد، باید اصلاح شوند و در صورت امکان در نزدیکی ورودی‌های پارک و مناطق پرتردد طراحی شوند.

بنا به نظریه‌های ارائه شده در کنگره ملی پیشگیری از جرم پارک مبنی بر طراحی الگوی خیابان‌ها به گونه‌ای که فرصت جرم و جنایت را در محله‌ها کاهش دهند. متأسفانه با بررسی‌های میدانی مشاهده کردیم که پارک جنگلی باغمیشه (منطقه ۵ شهرداری تبریز) از قسمت‌های انتهایی که خلوت‌ترین و کم‌ترددترین فضای پارک، باز است که می‌تواند شرایط ناامن و پرخطری را برای زنان و کودکان فراهم کند. عدم مراقبت و به‌هم‌ریختگی محیطی مانند وجود آشغال، خرابه‌ها، کف‌سازی‌های نامناسب معابر موجب افزایش جرم و کاهش امنیت می‌شود. انتظار می‌رود مدیریت شهری با تعمیر به موقع عناصر خراب محیط شهری، علاوه بر اینکه به زیبایی بصری فضای شهری کمک می‌کند، مانع از آشفستگی ظاهری و ایجاد ناامنی در شهر می‌شود. وجود فضاهای بی‌دفاع، وجود زوایا و گوشه‌های پنهان، وجود فضاهای متروک متعدد و بلااستفاده، عدم وجود روشنایی‌های مطلوب در مکان‌های آسیب‌پذیر، نبود مراقبت و نظارت کافی، از بارزترین مشکلات روبه‌رو در فضای پارک این دو منطقه است.

نتیجه می‌گیریم که اولین و مهم‌ترین و عملی‌ترین گام برای حل مشکلات شهری و همچنین افزایش احساس امنیت زنان در فضاهای شهری به‌عنوان بخشی از مشکلات شهری روبه‌رو، اعتبار و ارج نهادن به امور پژوهشی و استفاده از زبده‌ترین پژوهشگرها و کارشناسان برای به چالش کشیدن فضاهای معیوب شهری است. مشارکت زنان در طراحی امن فضای شهری و استفاده از حس زیبایی‌شناختی زنان در طراحی شهری زنده و پویا بسیار مهم است. تغییر نگرش مسئولین امور شهری نسبت به شهر به‌عنوان فضایی صرفاً عبوری به فضایی برای زندگی و سرزندگی و افزایش فضاهای تفریح سالم و گذران مطلوب اوقات فراغت برای جوانان و زنان و کودکان. افزایش مسیرهای پیاده راه،

طراحی خیابان‌های مخصوص پیاده‌روی، کف‌سازی مناسب پیاده‌روها برای عبور معلولان و کالسکه بچه‌ها، ایجاد موانع برای حرکت موتور و ماشین‌های سواری در محدوده پیاده راه‌ها و پارک‌ها، طراحی مبلمان شهری به گونه‌ای که مانع دید افقی نشود. نورپردازی و از بین بردن فضاهای تاریک در نقاط تاریک خیابان و پارک‌ها و فضاهای عمومی، تلاش مدیریت شهری در از بین بردن فضاهای بدون کارکرد و مرده شهری و قراردادن فعالیت‌های ورزشی فرهنگی اجتماعی در کنار محل‌هایی با امکان بروز ناامنی، محدود کردن کاربری‌هایی که امکان بروز ناامنی و جمع شدن افراد ناباب و کنترل این فضاها توسط دوربین و نگهبان یا حتی پلیس، تعریض معابر تنگ و باریک با وجود پیچ‌های زیاد و کنج‌های نامطلوب و خارج از دید، خوانایی علائم و داشتن علائم راهنمایی درست در پارک‌ها برای پیشگیری از گم‌بودن دسترسی‌ها و کاربری‌های مختلف برگزاری مسابقات ورزشی محله‌ای و فعالیت‌های ورزشی همگانی در پارک‌ها، نظافت و پاکیزگی فضاهای شهری و جلوگیری از آشفتگی ظاهری فضاهای شهری، طراحی ساختمان‌ها به گونه‌ای که چشم‌انداز مناسب به سمت خیابان داشته باشند تا نظارت عمومی بر فضای شهر افزایش یابد. استفاده از هنر نقاشی دیواری و گرافیتی و عدم وجود دیوارهای سفید یا سیمانی با نمای آزاردهنده، پهن‌تر کردن مسیرها و استفاده از قسمتی از این فضا به‌عنوان رستوران برای آرام کردن ترافیک پیاده اصلی‌ترین راهکارهای عملی برای افزایش احساس امنیت زنان است. در محدوده پارک باغ‌میشه اولین راهکار عملی برای بهبود امنیت فضای پارک دیوارکشی در محدوده انتهایی پارک که مشرف به فضای باز و خلوت است تا فضای بزرگ پارک از چهار جهت جغرافیایی قابل حفاظت باشد. ورودی‌های پارک از قسمت خیابان توسط یک دکه نگهبانی کوچک قابل کنترل است. ایجاد مسیرهای دوچرخه‌سواری و توسعه محل پارک بازی کودکان باعث جلب خانواده‌ها و ایجاد امنیت و احساس آرامش برای شهروندان و خصوصاً زنان و کودکان می‌شود. در پارک خانواده منطقه (۶) شهرداری می‌تواند از آلاچیق‌ها و محل‌های کمپ برای جلب خانواده‌ها استفاده کرد. ایجاد بوفه و گسترش محل بازی کودکان و برگزاری

مسابقات و نمایشگاه‌ها در فصول گرم سال و استفاده از آب‌نمای موزیکال جذاب از راهکارهای عملی برای افزایش احساس امنیت زنان در این پارک است.

پیشنهادها

با توجه به نتایج به‌دست‌آمده از پژوهش‌ها و بررسی میدانی در پارک‌های دو منطقه به‌عنوان نمونه مورد مطالعه پیشنهاد می‌شود:

الف - اقدامات طراحی فضای قابل دفاع شهری

۱. هرس کردن و ایجاد شکل‌های زیبا و جذاب درختان فشرده و متراکم در محدوده قسمتی از پارک باغ‌میشه منطقه (د) و کمک به افزایش میدان دید و امنیت؛
۲. تبدیل فضاهای خلوت و انتهایی پارک باغ‌میشه به زمین‌های بازی و پارک و ایجاد دکه‌ها و بوفه‌ها برای افزایش رفت‌وآمد و تردد عمومی در پارک خانواده به‌منظور افزایش احساس امنیت؛
۳. ایجاد تداوم بصری میان ناظرین پارک‌ها و فضا در هر دو پارک؛
۴. استفاده از دوربین‌های مداربسته در نقاط دور از دید نگهبانان و ناظران در هر دو پارک.

ب - اقدامات مدیریت شهری

- ۱- اصلاح و تعمیر به‌موقع تجهیزات شهری خراب‌شده و پیشگیری از به وجود آمدن منظر پریشان شهری مخصوصاً در پارک باغ‌میشه؛
- ۲- اصلاح طرح و فرم گوشه‌های پنهان و گم در هر دو پارک و حتی کوچه‌ها و خیابان‌های اطراف منطقه؛
- ۳- ایجاد جذابیت ظاهری و عملکردی به‌منظور افزایش حضور خانواده‌ها و افزایش احساس امنیت در پارک خانواده؛

- ۴- اجازه تبلیغات مناسب با ارتقاء کیفیت فضاهای شهری به برندهای تجاری علاوه بر افزایش حس زیبایی بصری و سرزندگی شهری، کسب درآمد برای پارکها و شهرداریها در هر دو منطقه شهرداری؛
- ۵- ایجاد فضای مکث، استراحت و فراغت جمعی با طراحی مطابق با فرمهای طبیعی و ایجاد غنای حسی در فضا و از طرفی ارتقای حس خودمانی بودن و افزایش حضور زنان و کودکان و خانوادهها که خود به افزایش امنیت در پارکها؛
- ۶- ایجاد آب نماهای زیبای موزیکال در فضاهای خلوت انتهایی پارک و سوق دادن خانوادهها و بانوان به این فضاها و کمک به مرکزیت بخشی فضاهای رهاشده خلوت؛
- ۷- استفاده از نورپردازیهای زیبا در روی بدنه درختان حجیم پارک باغمیشه که به نوعی تداعی کننده تاریکی و حس عدم امنیت به دلیل فشردگی هستند و ارتقاء کیفیت مکان؛
- ۸- استفاده از نقاشیهای دیواری زیبا و هنرمندانه در دیوارهای پارک باغمیشه و القاء حس مکان امن و آرامش بخش به شهروندان در هر دو پارک؛
- ۹- طراحی المانهای متفاوت در فضا و وارد کردن به شوک مثبت برای ایجاد تغییرات در منظر دید؛
- ۱۰- استفاده از پتانسیل NGOها در راستای افزایش کیفیت و سرزندگی محیطی.

منابع

- اسماعیل‌زاده، حسن؛ کاشانی اصل، امیر؛ افضل‌ی گروه، زهرا؛ روی دل، جابر، (۱۳۹۶). «ارزیابی راهکارهای مدیریتی و برنامه‌ریزی در کنترل ترافیک شهری مطالعه موردی کلان‌شهر تبریز». نشریه علمی پژوهشی جغرافیا و برنامه‌ریزی شهری، (۶۲)۲۱.
- اعزازی، شهلا (۱۳۸۳). «ساختار جامعه و خشونت علیه زنان». فصلنامه رفاه اجتماعی، (۴)۱۴، صص ۴۷-۸۴.
- بحرینی، حسین (۱۳۸۶). «معنی و سازگاری در طراحی شهری». تهران: انتشارات دانشگاه تهران.
- بشری، دلریش (۱۳۷۵). «زن در دوره قاجار». تهران: انتشارات سازمان تبلیغات اسلامی.
- بمانیان، محمدرضا؛ رفیعیان، مجتبی؛ ضابطیان، الهام (۱۳۸۸) «سنجش عوامل مؤثر بر ارتقای امنیت زنان در محیط‌های شهری (مورد: محدوده اطراف پارک شهر - تهران)». پژوهش زنان، (۳)۷.
- بیات، بهرام (۲۰۰۸). «پیشگیری از جرم با تأکید بر رویکرد جامعه‌محور». تهران: دفتر تبلیغات، معاونت نیروی انتظامی، گروه مطالعات اجتماعی.
- پاپلی یزدی، محمدحسین؛ رجبی، سناجردی، حسین، (۱۳۸۷) «نظریه‌های شهری و پیرامون»، چاپ سوم، تهران: انتشارات سمت.
- چپمن، دیوید (۱۳۸۶). «آفرینش محلات و مکان‌ها در محیط انسان‌ساخت»؛ ترجمه شهرزاد فریادی و منوچهر طیبیان، چاپ (۲). تهران: دانشگاه تهران.
- حبیبی، میترا (۱۳۹۱). «کیفیت و تنوع فعالیت‌ها، تسهیلات در فضاهای عمومی و تأثیر آن بر حضور زنان با تأکید بر شهر تهران»، سمینار زنان و زندگی شهری، ۳۰ آبان، ۱ آذر، تهران.
- راست‌بین، ساجد و دیگران (۱۳۹۱). «رابطه بین کیفیت‌های محیطی و تداوم حیات بشری در عرصه‌های عمومی نمونه موردی: جلفای اصفهان». مجله باغ نظر، (۲)۹.
- رضازاده، راضیه و مریم محمدی (۱۳۸۷). «طراحی فضای محله‌ای با تکیه بر رویکرد عدالت جنسیتی و چهارچوب اصول مراقبتی». نشریه نامه هنر، شماره (۲).
- رضایی، مریم (۱۳۹۱). «مطالعه جامعه‌شناختی احساس امنیت زنان در فضاهای عمومی»: مطالعه موردی خیابان پاسداران شهر سنندج. چکیده مقاله‌های اولین همایش ملی علمی و پژوهشی زنان و زندگی شهری.

- شوای، فرانسواز (۱۳۷۵). «شهرسازی تخیلات واقعیات»، ترجمه سیدمحسن حبیبی. تهران: دانشگاه تهران.
- صادقی فسایی و میر حسینی (۱۳۸۸). «تحلیل جامعه‌شناختی ترس از جرم در میان زنان شهر تهران». نامه علوم اجتماعی، (۱۷)۳۶.
- صالحی، اسماعیل (۱۳۹۰). «برنامه‌ریزی و طراحی زیست‌محیطی محیط شهری». چاپ (۱). تهران: انتشارات سازمان شهرداری‌های کشور.
- ضابطیان، الهام؛ الیاس زاده، ن (۱۳۸۹). «بررسی شاخص‌های برنامه‌ریزی شهری مؤثر در ارتقاء امنیت زنان در فضاهای عمومی با رویکرد مشارکتی نمونه موردی بخش مرکزی شهر تهران». نشریه هنرهای زیبا-معماری و شهرسازی، (۲)۴۴.
- طلعت، تازیکی (۱۳۹۳). «عوامل مؤثر بر افزایش احساس امنیت زنان در پارک‌های شهر، (مطالعه موردی زنان ۵۰-۱۸ سال شهرستان بجنورد)». دانش انتظامی خراسان شمالی، (۱۱)۱.
- فلاحتی، لایلا (۱۳۹۴). «ساختار فضایی شهر و احساس امنیت در بین زنان تهران (مطالعه موردی: ورودی مترو تجریش و پایانه جنوب تهران)». فصلنامه مطالعات شهر ایرانی اسلامی.
- قزایی، فریبا (۱۳۹۱). «شناسایی عوامل کیفیت محیط با تکیه بر ویژگی‌های کالبدی و زیبایی‌شناختی و تأثیر آن بر حضور زنان در فضاهای عمومی شهر». سمینار زنان و زندگی شهری، تهران، ۳۰ آبان.
- کریر، راب (۱۳۷۵). «مفهوم عناصر تیپولوژی و مورفولوژیکی فضاهای شهری». ترجمه: خسرو هاشمی نژاد. تهران: جهاد دانشگاهی.
- گلی، علی (۱۳۹۰). «زنان و امنیت در فضاهای عمومی شهری (مطالعه موردی: پارک آزادی شیراز)». جامعه‌شناسی تاریخی، شماره (۲).
- گنجی، حمزه (۱۳۹۲). «روان‌شناسی تفاوت‌های فردی». تهران: انتشارات بعثت.
- ماندل، رابرت (۱۳۸۷). «چهره متغیر امنیت ملی» تهران: پژوهشکده مطالعات راهبردی غیرانتفاعی.
- محمدی، جمال؛ مرادی پادوک، مریم (۱۳۹۲). «مطالعات جامعه‌شناختی شهری (مطالعات شهری)». (۳)۹.
- مدنی پور، علی (۱۳۸۷). «طراحی فضای شهری: نگرشی بر فرایند اجتماعی مکانی». ترجمه: فرهاد مرتضایی. تهران: شرکت پردازش و برنامه‌ریزی شهری.
- Bell, Wendy, 1998, "Women and Commiunity Safety", Bell Planning Associates South Australia, No 32, P 1-26.

- Brenda, S. A. Yeoh & Pei Lin Yeow, 1997, "Where women fear to tread: Images of danger and the effects of fear of crime in Singapore". *GeoJournal*. Vol. 43. No. 3. Pp. 273-286
- Bugliarello, G. "Urban Security in the United States: An Overview". *Technology in society*, 27(3), (2005).
- Commission, N. G. s. C., 2010, *Crime Prevention through Environmental Design*.
- Greenberg, S. W. & Rohe, W. M., 1984, *Neighborhood design and crime: A test of two perspectives*. *Journal of the American planning Association*
- Greene, M., 2003, *Urban safety in residential areas: spatial variables in crime and feeling of (in) security*. 4th international Space Syntax Conferences, London
- Loukaitou - Sideris Anastasia, 1998, *Hotspots of Bus Crime* ' department of urban planning ' UCLA ' Los Angeles.
- Mtani, A., 2002, *The women's perspective: the case of Manzese Dar es Salaam, Tanzania*. First International Seminar on Women's Safety - Making the Links, Montréal, Canada.
- Perkins, D.D, A. Abraham, R. Richard, and B. Taylor, 1993, *The physical Environment of street crime*, *journal of environmental psychology*, Vol 13, No 8.
- Rendell, J, 2002, *The Pursuit of Pleasure: Gender, Space and Architecture in Regency London*. USA, New Jersey: Rutgers University.
- Rosewarne, Lauren (2005) "The men's gallery, fear, and feminism", Department of Political Science, University of Melbourne, Victoria, *Women's Studies International Forum*, 28. www.elsevier.com/locate/wsif.
- Wellesley, D.J 1990, *Urban Living the Individual in the City*, Hong Kong, Longman - group.



پروہشگاہ علوم انسانی و مطالعات فرہنگی
پرتال جامع علوم انسانی