

## بررسی پتانسیل‌های اکوتوریسم و ژئوتوریسم شهرستان ماهشان

### با استفاده از الگوی تحلیل SWOT و تکنیک GIS

غلام‌حسن جعفری<sup>۱</sup> محمد جعفری<sup>۲\*</sup> مهدی عباسی<sup>۳</sup> ابراهیم آرامی<sup>۴</sup>

۱. استادیار گروه جغرافیا (ژئومورفولوژی) دانشگاه زنجان
۲. کارشناس ارشد جغرافیا و برنامه‌ریزی روستایی - آموزش و پرورش استان زنجان
۳. دانشجوی کارشناسی ارشد ژئومورفولوژی دانشگاه زنجان
۴. دانشجوی دکتری برنامه‌ریزی آمایش کیفیت محیطی مناطق روستایی دانشگاه خوارزمی

#### چکیده:

در حال حاضر صنعت گردشگری یکی از منابع مهم تولید درآمد، اشتغال و ایجاد زیر ساخت‌ها برای نیل به توسعه پایدار محسوب می‌شود. شهرستان ماهشان همانند سایر مناطق کشور علی‌رغم داشتن قابلیت‌ها و توانمندی‌های فراوان در زمینه اکوتوریسم و ژئوتوریسم و جاذبه‌های طبیعی بی‌نظیر و متنوع، همچنان برای گردشگران ناآشناست و مشکلات و موانع متعددی در جذب طبیعت‌گرد دارد. این پژوهش شناسایی توانمندی‌ها و تنگناهای اکوتوریسم و ژئوتوریسم شهرستان ماهشان را با رویکردی راهبردی مد نظر دارد. تحقیق حاضر از لحاظ هدف، کاربردی - توسعه‌ای و از لحاظ روش انجام توصیفی - تحلیلی است و با اتکاء بر یافته‌های اسنادی و میدانی به بررسی موضوع پرداخته شده است. ابزار جمع‌آوری داده‌ها شامل مصاحبه و تکمیل پرسشنامه بوده و با توجه به اطلاعات به دست آمده به بررسی جاذبه‌ها، امکانات و خدمات و وضعیت کلی اکوتوریسم و ژئوتوریسم در منطقه مورد مطالعه پرداخته شده است. در مراحل بعد برای تجزیه و تحلیل اطلاعات و تعیین استراتژی‌ها و راهبردهای توسعه اکوتوریسم و ژئوتوریسم از روش تحلیل SWOT استفاده گردید و در نهایت به ارائه راهبردها و استراتژی‌های مرتبط با توسعه اکوتوریسم و ژئوتوریسم منطقه پرداخته شد. نتایج یافته‌ها نشان داد که منطقه مورد مطالعه با ۱۰ نقطه قوت و ضریب نهایی ۳/۵۱ و ۸ فرصت و ضریب نهایی ۳/۳۹ در برابر ۸ نقطه ضعف و ضریب نهایی ۱/۶۵ و ۸ تهدید با ضریب نهایی ۱/۶۵ توانمندی‌های بسیار زیادی برای توسعه اکوتوریسم و ژئوتوریسم دارد؛ ولی ضعف‌ها و تهدیدهای موجود مانع از بالفعل شدن این توانمندی‌ها گردیده است. بنابراین می‌توان گفت استراتژی نهایی توسعه اکوتوریسم و ژئوتوریسم شهرستان ماهشان یک استراتژی تهاجمی و مبتنی بر تقویت نقاط قوت و استفاده از فرصت‌های موجود در جهت غلبه بر ضعف‌ها و تهدیدات پیشرو در زمینه توسعه گردشگری منطقه می‌باشد.

**واژه‌های کلیدی:** اکوتوریسم، ژئوتوریسم، تحلیل SWOT، شهرستان ماهشان، GIS.

**مقدمه:**

امروزه گردشگری با همه مضامین علمی و فلسفی که در آن نهفته است، یک عمل اقتصادی محسوب شده و در حال تبدیل شدن به یکی از ارکان اصلی اقتصاد تجاری جهان است و بسیاری از صاحب‌نظران و برنامه‌ریزان از صنعت گردشگری بعنوان رکن اصلی توسعه یاد می‌کنند. در کشورهای توسعه یافته، صنعت گردشگری و گردشگران منبع اصلی درآمد بوده و مولد اصلی درآمد اقتصادی کشورها به شمار می‌آیند (پاپلی یزدی و سقایی، ۱۳۹۰: ۴). در فعالیتهای مربوط به گردشگری طبیعی، افراد یا گروه‌های جهانگرد با هدف بهره‌گیری از زیبایی‌های طبیعی و جلوه‌های حیرت‌انگیز خلقت به رشته کوه‌های مرتفع، کوهستان، کوهپایه‌ها جنگل‌ها، صحراها و دریا‌های عمیق سفر می‌کنند (تقوایی، ۱۳۹۰: ۱۰۱). اکوتوریسم یا بوم‌گردی از جمله انواع گردشگری مبتنی بر طبیعت است که طی دو دهه‌ی اخیر نزد صاحب‌نظران به عنوان یک موضوع چند ارزشی برای رسیدن به توسعه‌ی پایدار اهمیتی قابل توجه یافته است. چرا که این نوع گردشگری بنا به ماهیت خود، به زیر ساخت‌ها و امکانات زیر بنایی و سایر سرمایه‌گذاری‌های کلان اقتصادی نیاز چندانی ندارد (کلانتری و پرچیانلو: ۱۳۷۸، ۳۱). بنابر آمار سازمان جهانی گردشگری در سال ۲۰۱۰ تعداد گردشگران در سرتاسر جهان بالغ بر ۹۴۰ میلیون نفر بوده و از این جریان گردشگری، مبلغی در حدود ۹۱۹ میلیارد دلار به طور مستقیم وارد چرخه‌ی اقتصاد جهان شده است و پیش‌بینی می‌شود در سال ۲۰۲۰ درآمد گردشگری به ۲۰۰۰ میلیارد دلار برسد (کاظمی و همکاران، ۱۳۹۱: ۴۸). کشور ایران به لحاظ جاذبه‌های فرهنگی، تاریخی و طبیعی و قدمت چندین هزار ساله در رده‌ی ۱۰ کشور اول دنیا قرار دارد (محسنی، ۱۳۸۸، ۱۵۲). اما طبق آخرین آماری که سازمان میراث فرهنگی و گردشگری ایران در سال ۱۳۸۹ رسماً اعلام کرده، تنها تعداد ۳ میلیون و ۱۲۱ هزار و ۲۸ گردشگر وارد کشور شده است و در بین ۱۸۸ کشور رتبه ۱۳۳ را به دست آورده است. متأسفانه در کشور ما هنوز این صنعت جایگاه لازم را نیافته است. در صورتی که با توجه به ضرورت کاهش وابستگی به درآمدهای نفتی، یافتن منابع دیگر درآمدی، لازمی استقلال اقتصادی کشور است که در این میان توسعه صنعت جهانگردی یکی از راهکارهایی است که می‌تواند با ارزآوری خارجی به اقتصاد ملی کمک کند و نیز موجب رشد مادی و معنوی مردم بومی شود (شریعت پناه، ۱۳۸۷، ۱۰۰). از این رو برنامه‌ریزی، هدایت و توسعه صنعت گردشگری به عنوان یکی از منابع بسیار مهم کسب درآمد و ایجاد اشتغال که دارای تأثیرات اجتماعی، فرهنگی و زیست محیطی فوق‌العاده نیز می‌باشد، به عنوان یک نیاز مطرح است. اما هدایت این فرایند، تنها با شناخت علمی و قابلیت‌ها و تنگناهای موجود در هر منطقه میسر است. شهرستان ماهنشان همانند سایر مناطق کشور علی‌رغم داشتن قابلیت‌ها و توانمندی‌های فراوان در زمینه اکوتوریسم و ژئوتوریسم و جاذبه‌های طبیعی بی‌نظیر و متنوع همچنان برای گردشگران ناآشناست و با مشکلات و موانع متعددی در جذب طبیعت‌گرد دارد. بنابراین شناخت جاذبه‌های اکوتوریسمی و ژئوتوریسمی و برنامه‌ریزی متناسب با شرایط منطقه به منظور توسعه گردشگری و دستیابی به توسعه پایدار، ضروری به نظر می‌رسد. هدف این پژوهش، بررسی و مطالعه پتانسیل‌ها و قابلیت‌های اکوتوریسم و

ژئوتوریسم شهرستان ماهنشان با استفاده از روش SWOT و ارائه راهبردهای مناسب به منظور برنامه‌ریزی در زمینه توسعه اکوتوریسم و ژئوتوریسم در راستای رسیدن به توسعه پایدار گردشگری در منطقه می‌باشد.

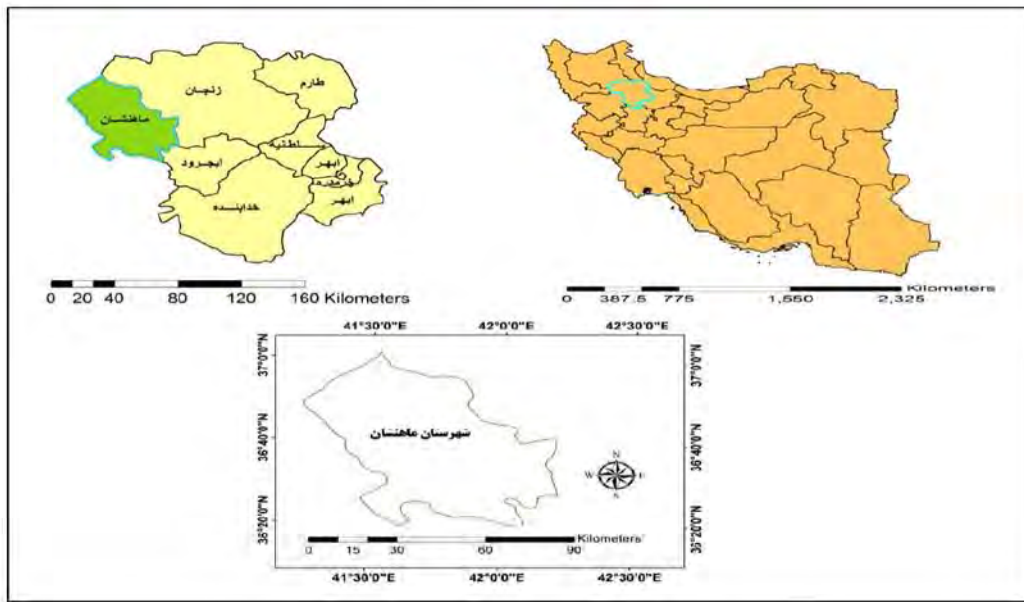
### پیشینه تحقیق

تاکنون تحقیقات متعددی در زمینه اکوتوریسم و ژئوتوریسم در ایران و جهان انجام شده است. در مطالعات خارجی می‌توان به مطالعات بانرجی و همکاران (۲۰۰۲) اشاره کرد که در مقاله‌ای به شناسایی سایت‌های اکوتوریسم بالقوه با استفاده از سیستم اطلاعات جغرافیایی (GIS) در جنگل‌های میدناپور در غرب بنگال هند پرداخته و عنوان کرده که بخش غربی منطقه به علت جنگل‌های سرسبز، حیات وحش و میراث فرهنگی غنی برای توسعه اکوتوریسم مناسب است. هونگ (۲۰۱۰) در مقاله‌ای به بررسی اکوتوریسم پارک ملی نیانگ با استفاده از روش SWOT پرداخته و عوامل اجتماعی، اقتصادی و محیطی منطقه را مورد بررسی قرار داده است. همچنین می‌توان به تحقیق تاکانو (۲۰۰۹) که از مدل ترکیبی AHP-SWOT جهت برنامه‌ریزی استراتژیک بازاریابی توریسم سریلانکا استفاده نموده، اشاره کرد. امیر احمدی و همکاران (۱۳۹۱) در مطالعه خود به تعیین پتانسیل‌های اکوتوریسم کویر مزیان سبزوار با استفاده از مدل SWOT پرداخته و به این نتیجه رسیدند که وجود فرصت‌های گردشگری و نقاط قوت داخلی از جمله وجود جاذبه‌های اکوتوریسی ممتاز در سطح منطقه و تنوع چشم‌اندازهای طبیعی و بکر، شرایط مناسب جهت برگزاری تورهای کویر نوردی و شن نوردی با کاروان‌های شتر و انواع فعالیت‌های اکوتوریستی نشان دهنده شرایط بسیار مطلوب برای توسعه گردشگری در کویر مزیان است. انتظاری و آقایی (۱۳۹۲) در مقاله‌ای به بررسی پتانسیل‌های اکوتوریسم و ژئوتوریسم منطقه نمونه گردشگری بیستون با استفاده از تکنیک SWOT پرداخته و به این نتیجه رسیدند که منطقه مذکور از قابلیت‌های بالایی در زمینه اکوتوریسم و ژئوتوریسم برخوردار بوده و با کمبودهایی همچون عدم تبلیغات و نبود امکانات زیر بنایی و رفاهی مواجه است. احمدی و خوش رفتار (۱۳۹۰) در مقاله با عنوان ارزیابی توان‌های گردشگری غار کتله خور زنجان با استفاده از تکنیک SWOT پرداخته به این نتیجه رسیدند که با توجه به موقعیت و شرایط غار کتله خور، اتخاذ راهبرد توسعه‌ای ضروری بوده و لزوم سرمایه‌گذاری دولت و بخش خصوصی، ارتقای کیفی شبکه‌های ارتباطی، آموزش نیروهای متخصص در جهت بهره‌گیری از ظرفیت‌های غار باید صورت گیرد. اسرمی و همکاران (۱۳۹۰) در مقاله‌ای به ارزیابی قابلیت‌های اکوتوریسم و ژئوتوریسم شهرستان خاش با بهره‌گیری از مدل مدیریت استراتژی SWOT به این نتیجه رسیدند که نقاط قوت گردشگری منطقه بیشتر از نقاط ضعف بوده و استنتاج نهایی از ماتریس عوامل خارجی بیانگر آن است که تهدیدهای فراروی منطقه بیشتر از فرصت‌های پیرامون آن بوده است. جعفری و همکاران (۱۳۹۱) در مقاله‌ای با عنوان ارزیابی پتانسیل‌ها و محدودیت‌های اکوتوریسم روستایی براساس مدل تحلیلی SWOT (مطالعه موردی: روستای پالنگان) پرداخته و به این نتیجه رسیدند که نقاط قوت گردشگری منطقه از نقاط ضعف آن بیشتر می‌باشد. کاظمی و

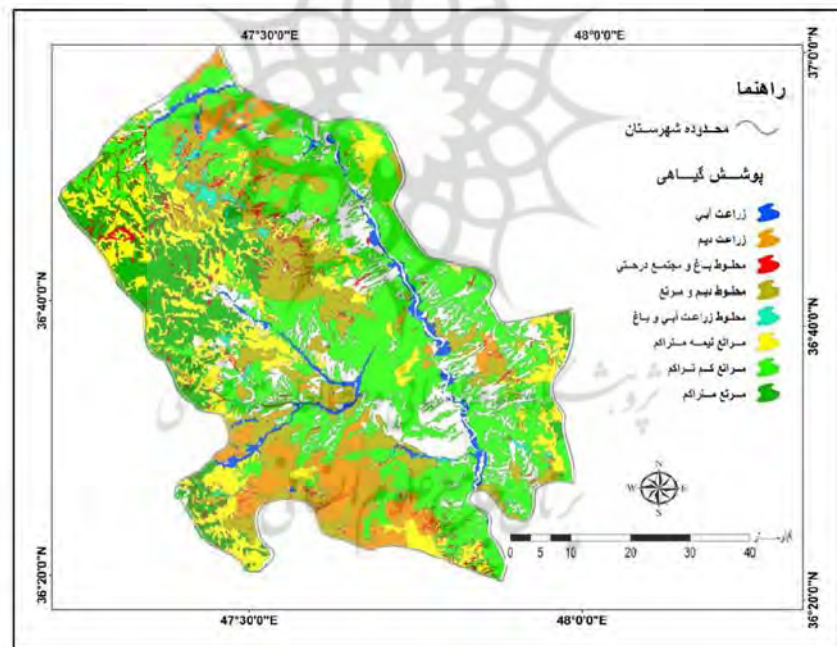
همکاران (۱۳۹۲) در پژوهش خود با عنوان تدوین و انتخاب استراتژی توسعه گردشگری استان لرستان براساس تحلیل SWOT و ماتریس برنامه‌ریزی استراتژیک به این نتیجه رسیدند که استراتژی تدافعی مناسب‌ترین استراتژی برای توسعه گردشگری استان لرستان می‌باشد.

### معرفی منطقه مورد مطالعه

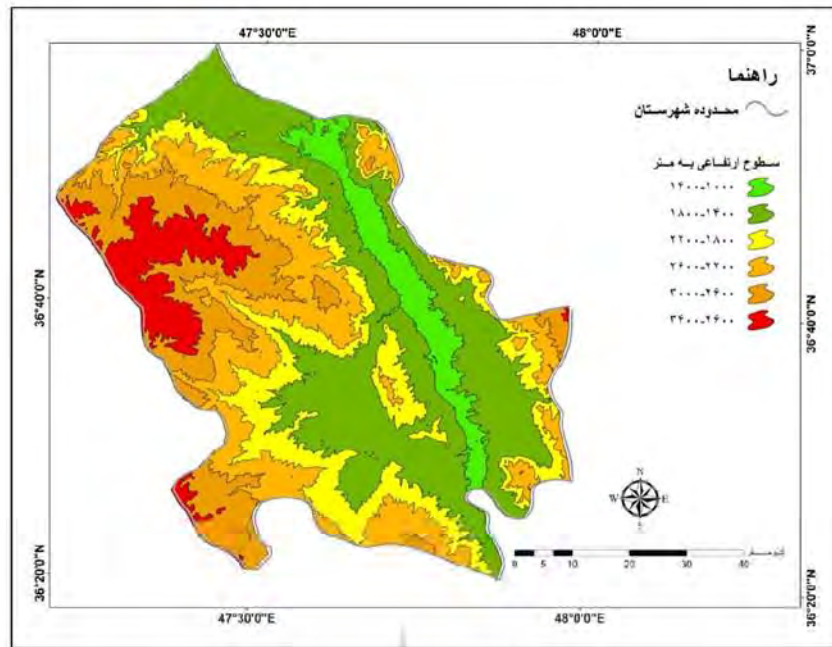
شهرستان ماهنشان واقع در غرب استان زنجان یکی از هفت شهرستان استان زنجان با مساحت ۲۷۶۸ کیلومترمربع در امتداد ۴۸ درجه و ۱۰ دقیقه تا ۳۶ درجه و ۲۰ دقیقه طول شرقی نصف‌النهار گرینویچ و ۳۷ درجه و ۱۰ دقیقه تا ۳۶ درجه و ۲۰ دقیقه عرض شمالی خط استوا واقع شده است (شکل ۱). این شهرستان از موقعیت جغرافیایی ویژه و ممتازی به لحاظ قرارگیری و ارتباط با سایر نواحی برخوردار می‌باشد به طوری که از شمال به استان آذربایجان شرقی، از غرب با آذربایجان غربی از جنوب با استان کردستان و از شرق با شهرستانهای زنجان و ایجرود محدود می‌شود. وجود زمین‌های مرغوب و آب کافی به ویژه جریان داشتن رودخانه پرآب و دایمی قزل اوزن موجب رونق کشاورزی شهرستان ماهنشان شده است. از جاذبه‌های گردشگری شهرستان ماهنشان می‌توان به قلعه‌های باستانی بهستان، یاستی قلعه، گل بلاغی و...، دریاچه طبیعی خندقلو، رودخانه پر آب قزل اوزن و باغات و کشتزارهای اطراف آن، منطقه حفاظت شده و حیات وحش انگوران، ارتفاعات بلقیس و قارقالان، چشمه‌های آب گرم و معدنی روستای حلب، میانج و ینگجه، دربند قاطرچی (مهد تمدن انسان‌های اولیه)، کاروانسراها، کلیساها و اماکن مذهبی و تاریخی (حسینیه ارزه خوران مربوط به دوره قاجاریه) و اشکال زیبای ژئومورفولوژیکی از قبیل ستون‌های فرسایشی (دودکش‌های جن)، چین خوردگی‌ها و مارن‌های رنگی، زمین لغزش‌ها، گسلها، تراس‌های رودخانه‌ای، اشکال کارستی، معادن متعدد و سایر پدیده‌های زمین شناسی اشاره کرد. علاوه بر این شهرستان ماهنشان به لحاظ توپوگرافی متنوع، از شرایط آب و هوایی مطبوع و دلپذیر در تمام فصول برخوردار است. گونه‌های خاص از لاله‌های واژگون که زیستگاه محدودتری در کشور دارند در ارتفاعات منطقه شناسایی شده که نیاز به مطالعه و تحقیق بیشتری دارد (اشکال ۲ تا ۵).



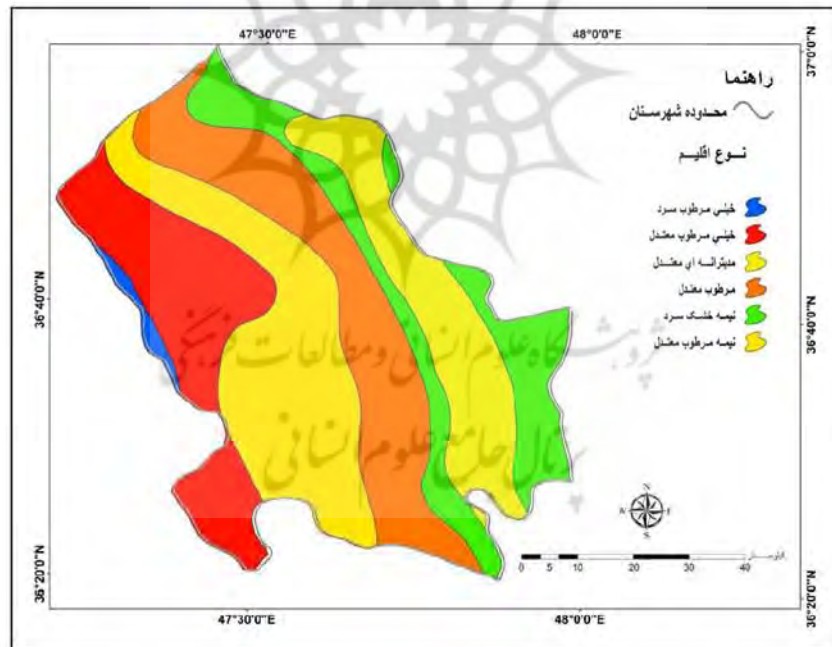
شکل ۱. موقعیت شهرستان ماهنشان در استان و کشور



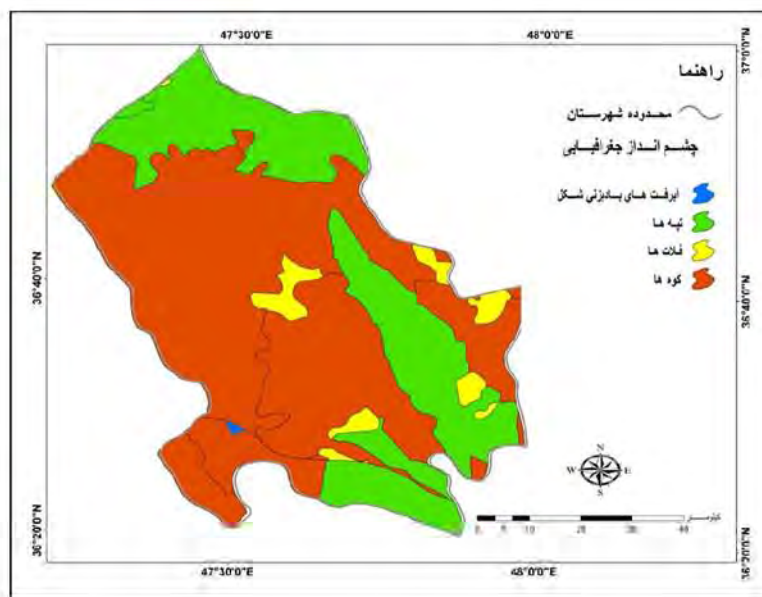
شکل ۲. نقشه پوشش گیاهی شهرستان ماهنشان



شماره ۳ نقشه هم ارتفاع شهرستان ماهنشان



شماره ۴ نقشه نوع اقلیم (روش طبقه بندی سلیمانینف) شهرستان ماهنشان



شکل ۵. نقشه چشم‌انداز جغرافیایی شهرستان ماهنشان

## روش تحقیق

رویکرد پژوهش از لحاظ هدف، کاربردی - توسعه‌ای و از لحاظ روش انجام توصیفی - تحلیلی است. ابتدا به منظور جمع‌آوری اطلاعات و داده‌های مورد نیاز، از مطالعات کتابخانه‌ای، بررسی اسناد، مقالات و نشریات مرتبط در زمینه گردشگری و همچنین مطالعات میدانی شامل مصاحبه و پرسشنامه استفاده شد و با توجه به اطلاعات به‌دست آمده به بررسی جاذبه‌ها، امکانات و خدمات و وضعیت کلی اکوتوریسم و ژئوتوریسم منطقه مورد مطالعه پرداخته شد. در مراحل بعد برای تجزیه و تحلیل اطلاعات و تعیین استراتژی‌ها و راهبردهای توسعه اکوتوریسم و ژئوتوریسم از روش تحلیل SWOT استفاده گردید. بدین منظور ابتدا با توجه به بررسی‌های صورت گرفته روی محیط بیرونی و درونی منطقه، فهرستی از نقاط قوت و ضعف (عوامل داخلی) و فرصت‌ها و تهدیدها (عوامل خارجی) شناسایی و سپس برای دستیابی به اهداف تحقیق به طراحی پرسشنامه بر اساس چارچوب نظری و وضع موجود منطقه در قالب SWOT اقدام گردید و از طریق نظر خواهی از ۲۸ نفر از کارشناسان و مسئولان امر، وزن دهی و امتیاز دهی گزینه‌های موجود در جداول پرسشنامه انجام گرفت و از طیف لیکرت برای تبدیل اطلاعات کیفی به کمی و ارزش‌گذاری گزینه‌ها استفاده شد. سپس به ارائه راهکاری WT، ST، WO، SO پرداخته شد که با وزن‌دهی به معیارها، ماتریس SWOT تکمیل و در نهایت به ارائه راهبردها و استراتژی‌های مرتبط با توسعه اکوتوریسم و ژئوتوریسم منطقه پرداخته شد.

## تحلیل تکنیک SWOT

در میان مدل‌های استراتژی؛ مدل SWOT کارآمدترین مدل در تدوین استراتژی صنعت گردشگری می‌باشد (بهرامی، ۱۳۸۹: ۷). مدیریت طبیعت‌گردی با تکنیک SWOT روش نسبتاً نوینی است که اکنون در نقاط مختلف دنیا مورد استفاده قرار می‌گیرد. روش تجزیه و تحلیل SWOT یک مدل تحلیلی مفید و مختصری است که به شکل نظام یافته هر یک از عوامل قوت و ضعف، فرصت‌ها و تهدیدها را شناسایی کرده و استراتژی‌های متناسب با موقعیت کنونی حرفه مورد بررسی را منعکس می‌کند. در این روش تلاش‌هایی برای تجزیه و تحلیل شرایط بیرونی و وضعیت درونی به عمل آمده و بر اساس آن استراتژی مناسب برای بقا سازمان طراحی می‌شود. در این مدل فرصت‌ها و تهدیدات نشان دهنده چالش‌های مطلوب و یا نامطلوب عمده‌ای است که در محیط فراروی سازمان وجود داشته و در مقابل، قوت‌ها و ضعف‌ها وضعیت محیط داخلی تشکیلات مورد مطالعه را به نمایش می‌گذارد (صالحی فرد، ۱۳۹۰: ۱۹۸). در این روش برای ساختن ماتریس تهدیدات، فرصت‌ها، ضعف‌ها و قوت‌ها، فهرستی از عوامل درونی (قوت و ضعف) و عوامل بیرونی منطقه (فرصت‌ها و تهدیدات) حتی المقدور به صورت کیفی تهیه شده و سپس محاسبات کمی و وزن دهی به شاخص‌ها انجام شده و در نهایت جهت برطرف کردن یا کاهش نقاط ضعف و تهدید و بهبود نقاط قوت و فرصت موجود در ارتباط با گسترش اکوتوریسم منطقه، راهبردها و استراتژی‌های مناسب با تلفیق عوامل داخلی و خارجی به صورت جدول (۱) تعیین شد. با توجه به بررسی‌های به عمل آمده در سطح شهرستان ماهنشان، تعداد ۱۰ نقطه قوت در برابر ۸ نقطه ضعف داخلی و تعداد ۸ فرصت در برابر ۸ تهدید خارجی شناسایی شده است.

جدول ۱. ماتریس SWOT و نحوه تعیین استراتژی‌ها

ماتریس SWOT		محیط داخلی	
		قوت‌ها (S)	ضعف‌ها (W)
محیط خارجی	فرصت‌ها (O)	راهبرد (SO) تهاجمی	راهبرد بازنگری (WO)
	تهدیدها (T)	راهبرد تنوع (ST)	راهبرد تدافعی (WT)

ترسیم: نگارندگان



### ماتریس ارزیابی عوامل داخلی (IFE)

هدف این مرحله از مطالعات، سنجش آثار محیط داخلی محدوده مطالعاتی جهت شناسایی نقاط قوت و ضعف، یعنی جنبه‌هایی است که در راه دستیابی به اهداف برنامه‌ریزی و اجرای تکلیف‌های آن، زمینه‌های باز دارنده یا مساعد دارد (جدول ۲ و ۳).

جدول ۲. ماتریس تجزیه و تحلیل عوامل داخلی (قوت) در شهرستان ماهنشان

رتبه وضع موجود (۰-۴)	ضریب ثانویه	ضریب اولیه	نقاط قوت	نمره
۰/۴۲۴	۴	۰/۱۰۶	۱۳۰ وجود مناطق نمونه گردشگری از قبیل قلعه بهستان، دریاچه طبیعی خندقلو و منطقه حفاظت شده و پناهگاه حیات وحش انگوران	۱
۰/۳۰۳	۳	۰/۱۰۱	۱۲۴ تنوع پوشش گیاهی، وجود گیاهان دارویی و گونه‌های کم یاب گیاهی از قبیل لاله‌های واژگون	۲
۰/۴۱۶	۴	۰/۱۰۴	۱۲۹ عبور رودخانه دایمی و پرآب قزل اوزن با توان اکوتوریستی بالا و امکان توسعه گردشگری در منطقه	۳
۰/۳۹۶	۴	۰/۰۹۹	۱۲۳ وجود اشکال متنوع زمین شناسی و ژئومورفولوژیکی مانند دودکش‌های جن، چین خوردگی‌ها، و کوه‌های رنگی و....	۴
۰/۲۹۴	۳	۰/۰۹۸	۱۲۲ داشتن محیط آرام و بدون سر و صدا در مناطق اکوتوریستی	۵
۰/۲۷۶	۳	۰/۰۹۲	۱۱۴ چشمه‌های آب گرم (روستاهای حلب، میانج) و آب معدنی روستای ینگجه	۶
۰/۴۱۲	۴	۰/۱۰۳	۱۲۶ قلعه‌های تاریخی یاستی قلعه و دربند قاطرچی (مهد تمدن انسان‌های ماقبل تاریخ) و....	۷
۰/۲۷۳	۳	۰/۰۹۱	۱۱۲ برخورداری از شرایط آب و هوایی مناسب و چهار فصل برای طبیعت گردی	۸
۰/۳۱۸	۳	۰/۱۰۶	۱۳۰ وجود معادن متعدد در منطقه از جمله بزرگترین معدن سرب و روی خاورمیانه و تنها معدن فعال در کشور	۹
۰/۴۰۰	۴	۰/۱۰۰	۱۲۴ وجود کوه‌ها و ارتفاعات مرتفع و برف گیر بلقیس و قارقالان با ارتفاع بیش از ۳۰۰۰ متر در منطقه	۱۰
۳/۵۱۲		۱	۱۲۳۴	مجموع (IFE)

جدول ۳. ماتریس تجزیه و تحلیل عوامل داخلی (ضعف) در شهرستان ماهنشان

رتبه	ضریب اولیه	ضریب ثانویه	رتبه وضع موجود (۴-۰)	ضریب نهایی	نقاط ضعف	ردیف
۱	۱۲۹	۰/۱۳۲	۲	۰/۲۶۴	نبود فضاهای اقامتی برای گردشگران جهت اقامت کوتاه مدت و بلند مدت در مناطق بیلابقی و گردشگری	۱
۲	۱۲۴	۰/۱۲۶	۲	۰/۲۵۲	نامناسب بودن راههای دسترسی به جاذبه‌های گردشگری بخصوص جاذبه‌های طبیعی بکر واقع در ارتفاعات شهرستان	۲
۳	۱۳۳	۰/۱۳۵	۲	۰/۲۷۰	عدم ارائه تبلیغات مناسب به منظور شناسایی و معرفی قابلیت‌های اکوتوریستی و ژئوتوریستی منطقه	۳
۴	۱۲۸	۰/۱۳۱	۲	۰/۲۶۲	دورافتادگی از مرکز استان و به نوعی کم توجهی مسئولان مرتبط با گردشگری	۴
۵	۱۳۰	۰/۱۳۲	۲	۰/۲۶۴	نبود کتاب راهنما، اطلاعات جامع گردشگری و تعداد گردشگران منطقه	۵
۶	۱۲۶	۰/۱۲۸	۲	۰/۱۲۸	عدم برنامه‌ریزی صحیح در استفاده از قابلیت‌های توسعه گردشگری منطقه	۶
۷	۱۰۱	۰/۱۰۳	۱	۰/۱۰۳	پراکنش فضایی نامناسب مکان‌های گردشگری در سطح شهرستان	۷
۸	۱۱۰	۰/۱۱۳	۱	۰/۱۱۳	فاصله زیاد چشم اندازها و مناظر بکر طبیعی از مراکز شهری و مسیرهای ارتباطی	۸
	۹۸۱	۱		۱/۶۵۶	مجموع (IFE)	

### ماتریس ارزیابی عوامل خارجی (EFE)

هدف این مرحله، بررسی آثار محیط بیرونی بر گردشگری طبیعی منطقه شامل فرصت‌ها و تهدیدهای موجود در محیط خارجی است که شهرستان ماهنشان در ارتباط با گسترش گردشگری با آن مواجه است. بنابراین براساس مطالعات انجام شده و بررسی وضعیت محیط پیرامون ناحیه، مجموعه فرصت‌ها و تهدیدهای موجود مطابق جداول (۴ و ۵) شناسایی شد.

جدول ۴. ماتریس تجزیه و تحلیل عوامل خارجی (فرصت) در شهرستان ماهنشان

ردیف	فرصت	ضریب اولیه	ضریب ثانویه	رتبه وضع موجود (۰-۴)	ضریب نهایی
۱	موقعیت استراتژیک مناسب شهرستان ناشی از همجواری با سه استان آذربایجان شرقی، آذربایجان غربی و کردستان	۱۲۰	۰/۱۲۲	۳	۰/۳۶۶
۲	امکان ایجاد ژئوپارک و گردشگری علمی به خاطر وجود اشکال متنوع زمین شناسی و ژئومورفولوژیکی در منطقه	۱۲۳	۰/۱۲۶	۴	۰/۵۰۴
۳	امکان ایجاد فرصت‌های مناسب برای مردم محلی جهت معرفی تولیدات کشاورزی و صنایع دستی	۱۲۳	۰/۱۲۶	۳	۰/۳۶۶
۴	فرصت مناسب جهت جلب تورهای آموزشی و گردشگران علمی با شناسایی پتانسیل‌های موجود در منطقه	۱۲۴	۰/۱۲۷	۴	۰/۵۰۸
۵	همجواری و نزدیکی به مجموعه باستانی و تاریخی تخت سلیمان در آذربایجان غربی	۱۲۶	۰/۱۲۹	۳	۰/۳۸۷
۶	نزدیکی به مرکز استان و دسترسی گردشگران به راه آهن سراسری، آزادراه، و فرودگاه زنجان	۱۰۹	۰/۱۱۲	۳	۰/۳۶۶
۷	وجود شرایط مساعد توپوگرافی به منظور احداث سایت ورزش‌های ویژه از قبیل صخره نوردی، کوه نوردی، چتر بازی و ورزش‌های زمستانی	۱۲۷	۰/۱۳۱	۳	۰/۳۹۳
۸	برخورداری از معادن متعدد و امکان ایجاد ژئوتوریسم معدنی در منطقه	۱۲۴	۰/۱۲۷	۴	۰/۵۰۸
	مجموع (EFE)	۹۷۶	۱		۳/۳۹۸

جدول ۵. ماتریس تجزیه و تحلیل عوامل خارجی (تهدید) در شهرستان ماهنشان

رتبه وضع موجود (۰-۴)	ضریب ثانویه	ضریب اولیه	تهدید	ردیف
۰/۲۸۶	۲	۰/۱۴۳	۱۳۰ نبود نگرش اقتصادی به بخش گردشگری منطقه	۱
۰/۲۶۶	۲	۰/۱۳۳	۱۲۰ تخریب جاذبه‌های اکوتوریسی منطقه در اثر فعالیت‌های متعدد و بی‌رویه معدنی	۲
۰/۱۳۱	۱	۰/۱۳۱	۱۱۹ فعالیت‌های معدنی سرب و روی انگوران و تاثیرات مخرب آن بر حیات وحش و منطقه محافظت شده	۳
۰/۲۴۲	۲	۰/۱۲۱	۱۰۹ فقر فرهنگی و اقدام خلاف قانون افراد سودجو و فرصت طلب در تخریب آثار باستانی	۴
۰/۱۰۷	۱	۰/۱۰۷	۹۶ خطر رانش زمین در راههای ارتباطی منتهی به مناطق بکر و ارتفاعات شهرستان	۵
۰/۲۵۰	۲	۰/۱۲۵	۱۱۳ نبود یا کمبود مشارکت محلی و مردمی در توسعه اکوتوریسم منطقه	۶
۰/۱۱۰	۱	۰/۱۱۰	۹۹ وجود برخی مخاطرات طبیعی از جمله سیل خیزی و خشکسالی در منطقه	۷
۰/۲۶۰	۲	۰/۱۳۰	۱۱۷ تخریب تدریجی آثار باستانی قلعه بهستان ناشی از عبور رودخانه قزل اوزن از دامنه شمالی قلعه و فرسایش سازه‌های زیرین آن	۸
۱/۶۵۲		۹۰۳	مجموع (EFE)	

### طراحی ماتریس و ارائه راهبردها و راهکارهای توسعه اکوتوریسم و ژئوتوریسم منطقه

در این قسمت پس از طراحی ماتریس بر اساس مدل SWOT، اقدام به تنظیم استراتژی چهارگانه شامل: استراتژی تهاجمی (SO)، رقابتی (ST)، بازنگری (WO) و تدافعی (WT) گردیده و در نهایت به تحلیل آنها پرداخته شده تا از این طریق بتوان الگوی توسعه اکوتوریسم و ژئوتوریسم منطقه را مشخص و تدوین کرد (جدول ۶).

### راهبردهای رقابتی/تهاجمی (SO)

این مجموعه راهبردی از تقابل نقاط قوت و فرصت‌ها به وجود آمده است. به عبارت دیگر در این استراتژی تمرکز بر نقاط قوت درونی و فرصت‌های بیرونی استوار است. راهکارهای زیر جهت بهره‌برداری از برتری‌های موجود به منظور توسعه اکوتوریسم و ژئوتوریسم ماهنشان ارائه می‌گردد:

- توسعه اکوتوریسم و ژئوتوریسم با بهره‌گیری از قابلیت‌های طبیعی موجود در منطقه
- تلاش برای معرفی بیشتر قابلیت‌ها و توانمندی‌های منطقه به دلیل همجواری و نزدیکی به مجموعه باستانی و تاریخی تخت سلیمان
- عملی نمودن جذب گردشگران علمی و دانشگاهی به خاطر وجود اشکال متنوع زمین شناسی و ژئومورفولوژیکی مانند دودکش‌های جن، چین خوردگی‌ها و کوههای رنگی و...
- تبدیل شهرستان ماهنشان با توجه به وضعیت توپوگرافی و زمین شناسی به سایت‌های ورزشی مانند: صخره نوردی، کوهنوردی، چتر بازی و ورزش‌های زمستانی، برگزاری تورهای پیاده روی و کوه پیمایی
- تبدیل شهرستان ماهنشان به ژئوپارک و گردشگری علمی به خاطر وجود اشکال متنوع زمین شناسی و ژئومورفولوژیکی
- بهره‌گیری از موقعیت استراتژیک شهرستان ناشی از همجواری با سه استان آذربایجان شرقی، آذربایجان غربی و کردستان در توسعه گردشگری منطقه.
- ایجاد بستر مناسب برای سرمایه‌گذاری ساکنان محلی از طریق معرفی تولیدات کشاورزی و صنایع دستی در راستای کسب درآمد و اشتغال زایی.

### راهبردهای متنوع (ST)

عناصر راهبردی این مجموعه تأکید بر توانایی‌های درونی و ارتقای ظرفیت‌های آن در کاهش و حذف تهدیدهای بیرونی دارند. به این منظور راهکارهای زیر ارائه می‌شود:

- برگزاری جشنواره‌ها، سمینارها و همایش‌های گردشگری در منطقه جهت معرفی هرچه بیشتر جاذبه‌های طبیعی و انسانی، خصوصیات بارز فرهنگی و آداب و رسوم مردم محلی و سایر قابلیت‌ها و توانمندی‌های بالقوه گردشگری
- برگزاری تورهای تخصصی علمی-آموزشی، فرهنگی، ورزشی و سیاحتی
- تلاش به منظور شناخت ارزش‌های اکوتوریسمی و ژئوتوریسمی منطقه برای ساکنان و فرهنگ سازی از طریق رسانه‌های استان و کشور
- ترغیب و تشویق سرمایه‌گذاران و ساکنان محلی جهت سرمایه‌گذاری در طرح‌های توسعه اکوتوریسم و ژئوتوریسم منطقه
- تولید برنامه‌های مستند از جاذبه‌های طبیعی و انسانی شهرستان ماهنشان

### راهبردهای بازنگری (WO)

- این استراتژی‌ها به منظور حداقل نمودن ضعف‌های داخل برای بیشترین استفاده از فرصت‌های محیطی طراحی می‌شوند. مهم‌ترین راهبردهای بازنگری عبارتند از:
- احداث مراکز و کمپ‌های اقامتی به صورت ثابت و موقتی در مکان‌های توریستی و مراکز بین راهی با توجه به میزان بازدید کنندگان در فصول مختلف
  - معرفی توانایی‌های اکوتوریسم و ژئوتوریسم منطقه و اهمیت آن به مسئولان و سرمایه‌گذاران برای توجه و سرمایه‌گذاری بیشتر
  - توسعه و بهسازی شبکه‌های ارتباطی شهرستان به جاذبه‌های گردشگری به ویژه مسیرهای منتهی به جاذبه‌های طبیعی بکر واقع در ارتفاعات
  - ایجاد سایت اینترنتی گردشگری برای منطقه از طریق مسئولان مرتبط با گردشگری
  - ایجاد مدیریت قوی و کارآمد در زمینه توسعه گردشگری و استفاده از نیروهای متخصص در برنامه‌ریزی منطقه
  - تدوین کتاب راهنمای گردشگری شهرستان به منظور شناسایی مکان‌های گردشگری و آثار تاریخی موجود در منطقه

### راهبردهای تدافعی (WT)

- این استراتژی‌ها از تقابل و تعامل نقاط ضعف و تهدیدها شکل می‌یابند. این مجموعه تأکید بر کمک به توسعه اکوتوریسم و ژئوتوریسم منطقه می‌نماید. به این منظور راهکارهای زیر ارائه می‌گردد:
- تدوین قوانین و مقررات ویژه جهت حفظ محیط زیست و جلوگیری از تخریب آثار تاریخی منطقه
  - تدوین قوانین و ضابطه‌مند نمودن اکتشافات معدنی به منظور جلوگیری از تخریب جاذبه‌های اکوتوریستی منطقه در اثر فعالیت‌های متعدد و بی‌رویه معدنی
  - استفاده از نیروهای متخصص جهت معرفی و تبلیغ قابلیت‌ها و توانمندی‌های اکوتوریسمی و ژئوتوریسمی منطقه از طریق رسانه‌های فعال در سطح استان و کشور
  - تخصیص بودجه و اعتبارات کافی جهت معرفی قابلیت‌ها و پتانسیل‌های گردشگری منطقه
  - تخصیص اعتبار لازم برای محافظت از آثار باستانی منطقه به ویژه قلعه‌های تاریخی بهستان و یاستی قلعه

جدول ۶. ماتریس راهبردها و استراتژی‌های چهارگانه WT,WO,ST,SO

تهدیده T	فرصت O	تحلیل SWOT
<p>نیود نگرش اقتصادی به بخش گردشگری منطقه</p> <p>تخریب جاذبه‌های اکوتوریسی منطقه در اثر فعالیت‌های متعدد و بی‌رویه معدنی</p> <p>فعالیت‌های معدنی سرب و روی انگوران و تاثیرات مخرب آن بر حیات وحش و منطقه محافظت شده</p> <p>فقر فرهنگی و اقدام خلاف قانون افراد سود جو و فرصت طلب در تخریب آثار باستانی</p> <p>خطر رانش زمین در راههای ارتباطی منتهی به مناطق بکر و ارتفاعات شهرستان</p> <p>نبود یا کمبود مشارکت محلی و مردمی در توسعه اکوتوریسم منطقه</p> <p>وجود برخی مخاطرات طبیعی از جمله سیل خیزی و خشکسالی</p> <p>تخریب تدریجی آثار باستانی قلعه بهستان ناشی از عبور رودخانه قزل اوزن از دامنه شمالی قلعه و فرسایش سازه‌های زیرین آن</p>	<p>موقعیت استراتژیک مناسب شهرستان ناشی از همجواری با سه استان آذربایجان شرقی، آذربایجان غربی و کردستان</p> <p>امکان ایجاد ژئوپارک و گردشگری علمی به خاطر وجود اشکال متنوع زمین شناسی و ژئومورفولوژیکی در منطقه</p> <p>امکان ایجاد فرصت‌های مناسب برای مردم محلی جهت معرفی تولیدات کشاورزی و صنایع دستی</p> <p>فرصت مناسب جهت جلب تورهای آموزشی و گردشگران علمی با شناسایی پتانسیل‌های موجود در منطقه</p> <p>همجواری و نزدیکی به مجموعه باستانی و تاریخی تخت سلیمان آذربایجان غربی</p> <p>نزدیکی به مرکز استان و دسترسی گردشگران به راه آهن سراسری، آزادراه، و فرودگاه زنجان</p> <p>وجود شرایط مساعد توپوگرافی به منظور احداث سایت ورزش‌های ویژه از قبیل صخره نوردی، کوه نوردی، چتر بازی و ورزش‌های زمستانی</p> <p>پرخورداری از معادن متعدد و امکان ایجاد ژئوتوریسم معدنی در منطقه</p>	<p>عوامل بیرونی ←</p> <p>عوامل درونی ↓</p>

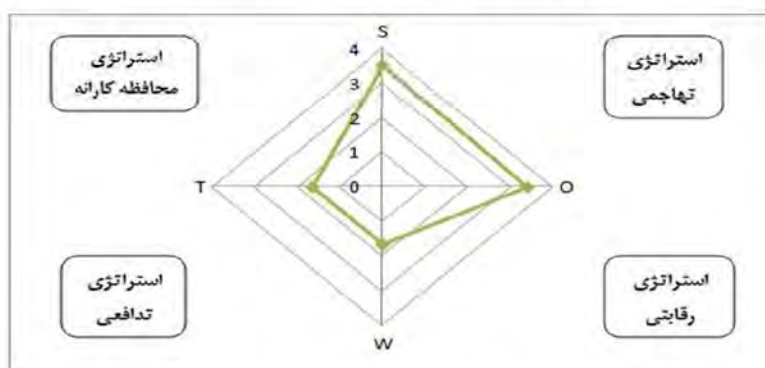
راهبردهای ST	راهبردهای SO	قوت S
<p>برگزاری جشنواره‌ها، سمینارها و همایش‌های گردشگری در منطقه جهت معرفی هرچه بیشتر جاذبه‌های طبیعی و انسانی، خصوصیات بارز فرهنگی و آداب و رسوم مردم محلی و سایر قابلیت‌ها و توانمندی‌های بالقوه گردشگری</p> <p>برگزاری تورهای تخصصی علمی-آموزشی، فرهنگی، ورزشی و سیاحتی</p> <p>تلاش به منظور شناخت ارزش‌های اکوتوریسمی و ژئوتوریسمی منطقه برای ساکنان و فرهنگ سازی از طریق رسانه‌های استان و کشور</p> <p>ترغیب و تشویق سرمایه‌گذاران و ساکنان محلی جهت شرکت و سرمایه‌گذاری در طرح‌های توسعه اکوتوریسم و ژئوتوریسم منطقه</p> <p>تولید برنامه‌های مستند از جاذبه‌های طبیعی و انسانی شهرستان ماهنشان</p>	<p>توسعه اکوتوریسم و ژئوتوریسم با بهره‌گیری از قابلیت‌های طبیعی موجود در منطقه</p> <p>تلاش برای معرفی بیشتر قابلیت‌ها و توانمندی‌های منطقه به دلیل همجواری و نزدیکی به مجموعه باستانی و تاریخی تخت سلیمان</p> <p>عملی نمودن جذب گردشگران علمی و دانشگاهی به خاطر وجود اشکال متنوع زمین شناسی و ژئومورفولوژیکی مانند دودکش‌های جن، چین خوردگی‌ها، کوههای رنگی و...</p> <p>تبدیل شهرستان ماهنشان با توجه به وضعیت توپوگرافی و زمین شناسی به سایت‌های ورزشی مانند: صخره نوردی، کوهنوردی، چتر بازی ورزش‌های زمستانی، برگزاری تورهای پیاده روی و کوهپیمایی</p> <p>تبدیل شهرستان ماهنشان به ژئوپارک و گردشگری علمی به خاطر وجود اشکال متنوع زمین شناسی و ژئومورفولوژیکی</p> <p>بهره‌گیری از موقعیت استراتژیک شهرستان ناشی از همجواری با سه استان آذربایجان شرقی، آذربایجان غربی و کردستان در توسعه گردشگری</p> <p>ایجاد بستر مناسب برای سرمایه‌گذاری ساکنان محلی از طریق معرفی تولیدات کشاورزی و صنایع دستی در راستای کسب درآمد و اشتغال زایی</p>	<p>وجود مناطق نمونه گردشگری از قبیل قلعه بهستان، دریاچه طبیعی خندقلو و منطقه حفاظت شده و پناهگاه حیات وحش انگوران</p> <p>تنوع پوشش گیاهی، وجود گیاهان دارویی و گونه‌های کم یاب گیاهی از قبیل لاله‌های واژگون</p> <p>عبور رودخانه دایمی و پرآب قزل اوزن با توان اکوتوریستی بالا و امکان توسعه گردشگری در سطح شهرستان</p> <p>وجود اشکال متنوع زمین شناسی و ژئومورفولوژیکی مانند دودکش‌های جن، چین خوردگی‌ها، زمین لغزش‌ها و کوههای رنگی</p> <p>داشتن محیط آرام و بدون سر و صدا در مناطق اکوتوریستی</p> <p>چشمه‌های آب گرم (روستاها، حلب، میانج) و آب معدنی روستای ینگجه</p> <p>قلعه‌های تاریخی یاستی قلعه و دربند قاطرچی (مهد تمدن انسان‌های ماقبل تاریخ) و....</p> <p>برخوررداری از شرایط آب و هوایی مناسب و چهار فصل برای طبیعت گردی</p> <p>وجود معادن متعدد در منطقه از جمله بزرگترین معدن سرب و روی خاورمیانه و تنها معدن فعال برکشور</p> <p>وجود کوهها و ارتفاعات مرتفع و برف گیر بلقیس و قارقالان با ارتفاع بیش از ۳۰۰۰ متر در منطقه</p>



راهبردهای WT	راهبردهای WO	ضعف W
<p>تدوین قوانین و مقررات ویژه جهت حفظ محیط زیست و جلوگیری از تخریب آثار تاریخی منطقه</p> <p>تدوین قوانین و ضابطه‌مند نمودن اکتشافات معدنی به منظور جلوگیری از تخریب جاذبه‌های اکوتوریستی منطقه در اثر فعالیت‌های متعدد و بی رویه معدنی</p> <p>استفاده از نیروهای متخصص جهت معرفی و تبلیغ قابلیت‌ها و توانمندی‌های اکوتوریسمی و ژئوتوریسمی منطقه از طریق رسانه‌های فعال در سطح استان و کشور</p> <p>تخصیص بودجه و اعتبارات کافی جهت معرفی قابلیت‌ها و پتانسیل‌های گردشگری منطقه</p> <p>تخصیص اعتبار لازم برای محافظت از آثار باستانی منطقه به ویژه قلعه‌های تاریخی بهستان و یاستی قلعه</p>	<p>احداث مراکز و کمپ‌های اقامتی به صورت ثابت و موقتی در مکان‌های توریستی و مراکز بین راهی با توجه به میزان بازدید کنندگان در فصول مختلف معرفی توانایی‌های اکوتوریسم و ژئوتوریسم منطقه و اهمیت آن به مسئولان و سرمایه‌گذاران برای توجه و سرمایه‌گذاری بیشتر</p> <p>توسعه و بهسازی شبکه‌های ارتباطی شهرستان به جاذبه‌های گردشگری به ویژه مسیرهای منتهی به جاذبه‌های طبیعی بکر واقع در ارتفاعات</p> <p>ایجاد سایت اینترنتی گردشگری برای منطقه از طریق مسئولان مرتبط با گردشگری</p> <p>ایجاد مدیریت قوی و کارآمد در زمینه توسعه گردشگری و استفاده از نیروهای متخصص در برنامه‌ریزی منطقه</p> <p>تدوین کتاب راهنمای گردشگری شهرستان به منظور شناسایی مکان‌های گردشگری و آثار تاریخی موجود در منطقه</p>	<p>نبود فضاهای اقامتی برای گردشگران مدت در مناطق بیلاقی و گردشگری نامناسب بودن راههای دسترسی به جاذبه‌های طبیعی بکر واقع در ارتفاعات</p> <p>عدم ارائه تبلیغات مناسب به منظور اکوتوریستی و ژئوتوریستی منطقه دورافتادگی از مرکز استان و به نوعی گردشگری</p> <p>نبود کتاب راهنما، اطلاعات جامع گ</p> <p>عدم برنامه‌ریزی صحیح در استفاده منطقه</p> <p>پراکنش فضایی نامناسب مکان‌های فاصله زیاد چشم اندازها و مناظر بکر ارتباطی</p>

بر اساس تحلیل SWOT، مجموع ضریب نهایی نقاط قوت گردشگری منطقه برابر با ۳/۵۱، نقاط ضعف موجود برابر با ۱/۶۵، فرصت‌ها ۳/۳۹ و تهدیدهای پیش رو برابر با ۱/۶۵ به دست آمده است که نتایج حاصل مطابق شکل (۶) ترسیم شده است.

شکل ۶. راهبرد نهایی پتانسیل‌های اکوتوریسم و ژئوتوریسم شهرستان ماهشان



همانطور که نمودار نشان می‌دهد کشیدگی آن به سمت نقاط قوت و فرصت‌های گردشگری منطقه مورد مطالعه میل دارد. راهبرد نهایی برای توسعه اکوتوریسم و ژئوتوریسم منطقه مورد مطالعه، یک راهبرد تهاجمی (توسعه‌ای) بر مبنای تقویت و حفظ نقاط قوت و استفاده از فرصت‌های موجود می‌باشد. همچنین باید در تقویت زیرساخت‌ها و برنامه‌ریزی و سرمایه‌گذاری در مسیر جبران کمبودها و رفع تهدیدها و چالش‌های پیشرو توسعه اکوتوریسم و ژئوتوریسم گام نهاد.

### نتیجه‌گیری

از گام‌های اساسی توسعه در هر کشور و ناحیه، استفاده بهینه از منابع و ظرفیت‌های طبیعی و شناسایی پتانسیل‌های موجود و تدوین سیاست‌های درست و برنامه‌ریزی‌های اصولی برای بالفعل کردن توانمندی‌هاست. شهرستان ماهشان به دلیل قابلیت‌های اکوتوریسمی و ژئوتوریسمی متنوع و جذاب و همچنین آثار تاریخی و باستانی توانایی‌های زیادی برای جذب طبیعت‌گران و محققان علمی دارد. در تحقیق فوق جهت تحلیل قابلیت‌ها و محدودیت‌های اکوتوریسم و ژئوتوریسم از روش استراتژیک SWOT استفاده شد. نتایج پژوهش بیانگر برتری امتیاز ضریب نهایی نقاط قوت و فرصت‌های موجود نسبت به امتیاز نهایی ضعف‌ها و تهدیدهای پیش رو در مسیر توسعه گردشگری منطقه است. بنابراین می‌توان گفت مهم‌ترین راهبرد برای توسعه گردشگری منطقه، یک راهبرد تهاجمی است که در آن باید نقاط قوت را حفظ و ارتقا بخشید و جهت نیل به توسعه پایدار گردشگری از فرصت‌های موجود، استفاده بهینه نمود.

با توجه به نتایج به دست آمده مهم‌ترین نقاط قوت گردشگری منطقه شامل مناطق نمونه گردشگری از قبیل قلعه بهستان، دریاچه طبیعی خندقلو، منطقه حفاظت شده انگوران و رودخانه قزل اوزن با توان اکوتوریستی بالا، قلعه‌های تاریخی و معادن متعدد می‌باشد. مهم‌ترین نقاط ضعف منطقه شامل نبود فضاهای اقامتی برای گردشگران، عدم ارائه تبلیغات مناسب و نبود کتاب راهنما و اطلاعات جامع گردشگری بوده است. از فرصت‌های موجود منطقه می‌توان به مواردی همچون، همجواری شهرستان با مجموعه باستانی و تاریخی تخت سلیمان، وجود شرایط مساعد توپوگرافی به منظور احداث سایت‌های ورزشی، امکان ایجاد

ژئوتوریسم معدنی و ژئوپارک به خاطر وجود معادن متعدد و اشکال متنوع زمین شناسی اشاره کرد. تهدیدها و محدودیت‌های منطقه نیز شامل نبود نگرش اقتصادی به بخش گردشگری منطقه، تخریب جاذبه‌های اکوتوریستی در اثر فعالیت‌های متعدد معدنی و افراد سودجو و همچنین تخریب تدریجی آثار باستانی قلعه بهستان در اثر گذر رودخانه قزل اوزن می‌باشد.

## پیشنهادها

- تهیه و تدوین طرح جامع نمونه گردشگری شهرستان ماهنشان با رویکرد شناسایی جامع و دقیق قابلیت‌ها، توانمندی‌ها و جاذبه‌های گردشگری منطقه در قالب اکوتوریسم و ژئوتوریسم
  - شناسایی و معرفی جاذبه‌های مختلف گردشگری شهرستان ماهنشان از طریق رسانه‌های ملی، تدوین کتاب‌ها، مجلات و راهنمای گردشگری و راه اندازی سیستم اطلاع رسانی و هدایت و راهنمای گردشگران و بهره برداری بهینه و هدفمند از آنها در جهت ایجاد اشتغال پایدار و افزایش درآمد ساکنان محلی
  - حفاظت، مراقبت و ساماندهی جاذبه‌های طبیعی، تاریخی و فرهنگی منطقه و ایجاد زیرساخت‌ها و دسترسی‌های مناسب به هر یک از آنها
  - افزایش میزان آگاهی ساکنان منطقه از طریق آموزش همگانی نسبت به اهمیت گردشگری و نقش آن در توسعه منطقه و فراهم کردن زمینه فعال سازی گردشگری
  - آموزش نیروی انسانی شاغل در بخش گردشگری و راه اندازی پایگاه‌های اینترنتی ویژه به منظور معرفی قابلیت‌ها و جاذبه‌های گردشگری منطقه
  - اختصاص اعتبارات دولتی با توجه به پتانسیل‌های مختلف گردشگری و تلاش برای فراهم کردن زمینه مشارکت بخش خصوصی و به ویژه ساکنان محلی در قالب تعاونی‌های توسعه گردشگری
  - توسعه برنامه‌های تبلیغاتی برای معرفی جاذبه‌های طبیعی و انسانی منطقه در راستای جذب بیشتر گردشگر و توسعه پایدار گردشگری.
- امید است با شناخت توانمندی‌های اکوتوریسمی و ژئوتوریسمی شهرستان ماهنشان و ایجاد زیرساخت‌های اصلی و زیربنایی در سطح شهرستان، تبلیغات مؤثر و تدوین سیاست‌های صحیح و برنامه‌ریزی اصولی جهت بهره برداری بهینه و بالفعل نمودن تمام قابلیت‌های موجود گامی مؤثر در جهت توسعه گردشگری، توسعه پایدار و رفع محرومیت از چهره منطقه برداشته شود.

**منابع و مآخذ:**

۱. احمدی، منیژه و رضا خوش رفتار (۱۳۹۰)، ارزیابی توان‌های گردشگری غار کتله خور زنجان با استفاده از تکنیک SWOT، سال پنجم، شماره ۹، مجله اندیشه جغرافیا، صص ۶۱-۷۴.
۲. اسرمی، مهدی و حجت یزدان پناه (۱۳۹۰)، ارزیابی قابلیت‌های اکوتوریسم و ژئوتوریسم شهرستان خاش با بهره‌گیری از مدل مدیریت استراتژی SWOT، اولین همایش بین‌المللی مدیریت گردشگری و توسعه پایدار، دانشگاه آزاد مرودشت، صص ۱-۱۱.
۳. امیر احمدی، ابوالقاسم، معتمدی، محمد، هاشمی، سیماپور، قرائی، هادی، آب باتریکی، زکيه (۱۳۹۱)، تعیین پتانسیل‌های اکوتوریسم کویر مزیان سبزوار با استفاده از مدل SWOT، مطالعات جغرافیایی مناطق خشک، سال دوم، شماره ۸، صص ۵۵-۷۵.
۴. انتظاری، مژگان و یوسف آقایی (۱۳۹۲)، بررسی اکوتوریسم و ژئوتوریسم منطقه نمونه گردشگری بیستون با استفاده از تکنیک SWOT، مجله پژوهش و برنامه‌ریزی شهری، سال پنجم، شماره ۱۶، صص ۷۵-۸۸.
۵. بهرامی، رحمت‌اله (۱۳۸۹)، بررسی قابلیت‌ها و تنگناهای گردشگری روستایی در استان کردستان، مجموعه مقالات چهارمین کنگره بین‌المللی جغرافیدانان جهان اسلام، زاهدان.
۶. پاپلی یزدی، محمد حسین و مهدی سقایی (۱۳۹۰)، گردشگری (ماهیت و مفاهیم) چاپ پنجم، انتشارات سمت، تهران.
۷. تقوایی، محمد حسین، تقی زاده، محمد مهدی و حسین کیومرثی (۱۳۹۰)، مکان یابی دهکده‌های گردشگری با استفاده از سیستم اطلاعات جغرافیایی و مدل SWOT (نمونه موردی: ساحل دریاچه کافترا)، مجله جغرافیا و برنامه‌ریزی محیطی، سال ۲۲، شماره ۲، صص ۹۹-۱۲۰.
۸. جعفری، غلام حسن، فردین منفرد، رحیم غلامحسینی (۱۳۹۱)، ارزیابی پتانسیل‌ها و محدودیت‌های اکوتوریسم روستایی بر اساس مدل تحلیلی SWOT (مطالعه موردی: روستای پالنگان)، سال ششم، شماره ۱۲، مجله اندیشه جغرافیا، صص ۸۷-۱۰۷.
۹. رضوانی، علی اصغر (۱۳۸۰)، نقش اکوتوریسم در حفاظت از محیط زیست، مجله محیط شناسی، شماره ۳۱، صص ۱۱۵-۱۲۲.
۱۰. سراقی، عیسی، ملکی، حسین و داریوش ابوالفتحی (۱۳۸۷)، نقش جاذبه‌های اکوتوریستی در توسعه گردشگری نهند با تاکید بر مدل SWOT، نشریه علوم جغرافیایی، جلد ۸، شماره ۱۱.

۱۱. شایان، سیاوش، شریفی کیا، محمد، زارع، غلامرضا و شهرام امیری (۱۳۹۰)، تحلیل میزان توانمندی گردشگری لند فرم‌های ژئومورفولوژیک، مطالعه موردی: شهرستان داراب، فصلنامه جغرافیا و آمایش سرزمین، سال اول، شماره ۲، صص ۱-۱۶.
۱۲. صالحی فرد، محمد (۱۳۹۰)، گردشگری روستایی (مبانی برنامه‌ریزی و طرح‌های ساختاری)، چاپ اول، انتشارات کتیبه، تهران.
۱۳. غازی، ایران و نیلوفر قدیری (۱۳۹۰)، ارزیابی توانایی‌های ژئوتوریسمی پارک ملی کویر با استفاده از مدل برنامه‌ریزی راهبردی فریمن، فصلنامه محیط شناسی، دوره ۳۷، شماره ۶۰، صص ۶۵-۷۸.
۱۴. کاظمی، مهدی، اسماعیلی، محمد رضا و الله یار بیگی فیروزی (۱۳۹۱)، تدوین و انتخاب استراتژی توسعه گردشگری استان لرستان براساس تحلیل SWOT و ماتریس برنامه‌ریزی کمی، فصلنامه جغرافیا و توسعه شماره ۳۲، صص ۴۷-۶۰.
۱۵. کلانتری، محسن و رقیه پرچیانلو (۱۳۸۷)، قابلیت‌های توسعه اکوتوریسم در مناطق حفاظت شده استان زنجان (مورد مطالعه: منطقه حفاظت شده انگوران)، همایش ملی طبیعت گردی، زنجان.
۱۶. محسنی، رضاعلی (۱۳۸۸)، گردشگری پایدار در ایران: کارکردها، چالش‌ها و راهکارها، مجله فضای جغرافیایی، سال نهم، شماره ۲۸، صص ۱۴۹-۱۷۱.
۱۷. ولی شریعت پناه، مجید، رنجبر، محسن و علیرضا استعلاجی (۱۳۸۷)، بررسی جاذبه‌های گردشگری در حوضه دشت کویر، فصلنامه جغرافیایی سرزمین، سال پنجم، شماره ۱۸، صص ۹۹-۱۱۲.
18. Banerjee, U. K., S. Kumari, S.K.P. Sudhakar (2002); Remo to Sensing and GIS based ecotourism planning A case study for western Midnapore, West Bengal, India, [http://www. GIS development. Net/ application miscellaneous/ mise028 pdf.htm](http://www.GISdevelopment.Net/application/miscellaneous/mise028.pdf.htm).
19. Hong, C.W. and Chan, N. W (2010). Strength-Weakness- Opportunities- Threats Analysis of Penang National Park for Strategic Ecotourism Management, World Applied Sciences Journal 10( Special Issue of Tourism & Hospitality).
20. TAKANO, S.-e. (2009), Application of Combined SWOT and Analytic Hierarchy Process( AHP) for Tourism Revival Strategic Marketing Planning: A Case of Sri Lanka Tourism, *Journal of the Eastern Asia Society for Transportation Studies*