

بازنمائي تحولات منظر شهري در ارگ حكومتي قاجاري بوشهر بر اساس مستندسازي اسناد تاريخي و تصويري

نيما ولي بيگ¹، آتنا محمودي²

(دريافت مقاله: 1401/04/04، پذيرش نهايي: 1401/09/19)

چكیده

شهر بوشهر در دوره قاجار به يكي از مراكز تجاري و سياسي تأثيرگذار تبديل شد. در همين راستا ساختمان‌هاي زيادي در اين شهر احداث شدند. برخي از اين بناها در دوره‌هاي بعدي به دليل تغيير رويکرد سياسي-اجتماعي و توسعه شهري تخریب شدند. اثری از بسياري از اين بناها از جمله ارگ حكومتي قاجار بوشهر و ساختمان دولت چهاربرج باقي نمانده است. هدف اين پژوهش مستندسازي بخش‌هايي از ميراث فرهنگي ملموس است. همچنين تغيير منظر شهري بخش‌هاي قاجاري بوشهر را كه به مرور زمان كاملاً ويران شده‌اند، نشان مي‌دهد. ساختمان دولتي بوشهر كه يكي از شناخته‌شده‌ترين بناهاي قاجاريه بوشهر است، به طور كامل تخریب شده است. اين مقاله براي اولين بار با بهره‌گيري از اسناد توصيفي و تصويري، به مستندسازي ساختمان‌هاي حكومتي قاجار بوشهر و تغييرات منظر شهري آنها مي‌پردازد. پردازش تصاویر قديمي و بررسي ميداني به ما كمك كرد تا تغييرات منظر شهري را مستند و مدل كنيم. مقايسه اين اسناد، بخش‌هايي از ارگ و تغييرات منظر شهري را در طول زمان نشان داد.

واژگان كليدي: تغييرات منظر شهري، بازنمائي ميراث فرهنگي ملموس، ارگ حكومتي قاجار بوشهر، مستندسازي اسناد بصري و تاريخي، پردازش تصاویر قديمي.

1. دانشيار دانشكده حفاظت و مرمت، دانشگاه هنر اصفهان، اصفهان، ايران؛ n.valibeig@au.ac.ir
2. كارشناسي ارشد مرمت ابنيه و بافت تاريخي، دانشگاه هنر اصفهان، اصفهان، ايران؛
atenamahmoudi32@gmail.com

مقدمه

ارگ حکومتی در زمان قاجار در گوشه جنوب شرقی شهر قدیم بوشهر ساخته شد. این بنا همچون بناهای دیگر به سبب توسعه شهری و احداث اداره بندر و گمرک، با تخریب روبه‌رو شد. در این میان، اسناد تاریخی برجای مانده می‌تواند به بازنمایی کالبدی این بنا یاری رساند. شناسایی بخشی از تحولات شهر بوشهر به‌طور مستقیم، به تحولات کالبدی بناهایی وابسته است که در سرنوشت سیاسی و اجتماعی این شهر اثرگذار بوده‌اند. بندر بوشهر از دوره زندیه به محل استقرار و حضور نمایندگان کمپانی هند شرقی و سپس نمایندگی مقیم بریتانیا در خلیج فارس تبدیل شد. کشورهای دیگری همچون هلند در بوشهر دفتر نمایندگی داشتند. بعد از ماجرای هرات و تهاجم بریتانیا به جزیره خارگ و تهدید بوشهر، توجه مقامات قاجار به بوشهر افزایش یافت و این موضوع خود، بر اهمیت سیاسی، اداری و نظامی بوشهر افزود (اسدیپور، ۲۱۴). حمله نیروهای انگلیسی به بوشهر، ضعف و ناتوانی قاجاریه را در خلیج فارس، بیش از پیش نمایان ساخت و محمد شاه متوجه شد که استحکامات نظامی لازم را در جنوب ایران ندارند (عزیزی و همکاران ۱۷۵). از همین‌رو، دیوار دفاعی شهر، بازسازی و ارگ حکومتی، در گوشه شرقی شهر ساخته شد. این ارگ در گذر زمان با تغییرات کالبدی همراه بوده است. تلاش چند ساله نویسندگان در پیدا کردن کلیه اسناد ممکن، در بازنمایی تصویری و توصیفی این بنا صورت گرفته است. این پژوهش بر آن است تا با استناد به منابع تاریخی و در کنار هم قرار دادن اسناد توصیفی و تصویری، به بازنمایی ارگ حکومتی قاجاری بوشهر بپردازد. تا کنون دیده نشده است که این اسناد در بازنمایی ارگ حکومتی به کار گرفته شود. بازشناسی معماری از دست رفته بوشهر، به‌ویژه آثار قاجاری این شهر می‌تواند، تاثیرات معماری کشورهای سلطه‌گرا را از یک سو و معماری بومی منطقه را از سوی دیگر، آشکار کند.

روش تحقیق

این پژوهش، عمدتاً داده‌های خود را از اسناد توصیفی، بر پایه مطالعات کتابخانه‌ای از یک سو و اسناد تصویری برجای مانده از آرشیوهای گوناگون از سوی دیگر، بنیان نهاده است. اسناد توصیفی مورد مطالعه قرار گرفته‌اند و بر اساس آنها ساختار کالبدی ارگ بازسازی شده است. اسناد تصویری به‌صورت مجزا در نرم افزار، مدل‌سازی و تلاش شده است که براساس آن، ساختار کالبدی سه‌بعدی بنا بازسازی شود. از مقایسه تصاویر

گونگون و یافتن مرکز استقرار حدودی عکاس، تلاش شده است که تفاوت‌ها و تغییرات کالبد نما‌ی ارگ در گذر زمان مشخص شود.

پیشینه تحقیق

با توجه به موقعیت قرارگیری شهر بوشهر از نظر بندری و ویژگی‌های معماری و اقلیمی، پژوهشگران زیادی به شناخت و معرفی بناهای آن پرداخته‌اند. بخشی از آن، شامل سفرنامه‌هایی است که به ارگ حکومتی اشاره کرده‌اند (سدید السلطنه، ۱۳۹۳؛ حسینی فسایی، ۱۳۷۸؛ سیاحتنامه چریکوف، ۱۳۵۸؛ حاج پیرزاده، ۱۳۴۲؛ افشار، ۱۳۵۲) و برخی نیز به توصیف بنا‌ی ارگ پرداخته‌اند (اعتمادالسلطنه، ۱۳۶۸؛ لوریمر، ۱۳۹۴؛ سعادت کازرونی، ۱۳۹۰). بسیاری از پژوهشگران از تحلیل اسناد توصیفی و تصویری در بازنمایی تحولات بناهای تاریخی بهره گرفته‌اند (همایونی و ولی‌بیگ، ۱۴۰۰؛ ولی‌بیگ و کوررنگی ۱۳۹۸). در این میان، تعداد محدودی از پژوهشگران به بررسی اسناد تصویری در این بنا پرداخته‌اند (ابراهیم زاده، ۱۳۹۷؛ مشایخی، ۱۳۹۶). در کنار پژوهش‌های صورت گرفته تا کنون برخی محققان به جمع‌آوری اسناد مربوطه پرداخته و کاربری آن را بیان کرده‌اند (نظام مافی، ۱۳۹۱؛ مظفری‌نژاد، ۱۳۹۶). این پژوهش، در راستای بازنمایی ارگ حکومتی بر اساس اسناد توصیفی - تاریخی و تصویری به نگارش در آمده است.

ارگ حکومتی بوشهر

در دوره قاجار در روند پیشرفت شهری بوشهر، بناهایی متعدد و مهمی ساخته شده‌اند. ارگ حکومتی از جمله آثاری است که امروزه اثری از آن باقی نیست. در برخی از منابع، این بنا به نام عمارت چهار برج هم ذکر شده است. اسناد بر جای مانده نشانگر آن است که بنا در جنوب شرقی شهر واقع شده و از سمت مشرق با خلیج فارس مرتبط است. در تصویر ۱، محدوده شهر قدیم و مکان قرارگیری ارگ در ساختار شهر بوشهر جانمایی شده است. هم‌چنین ارتباط ارگ با خلیج فارس در این نقشه مشخص است.



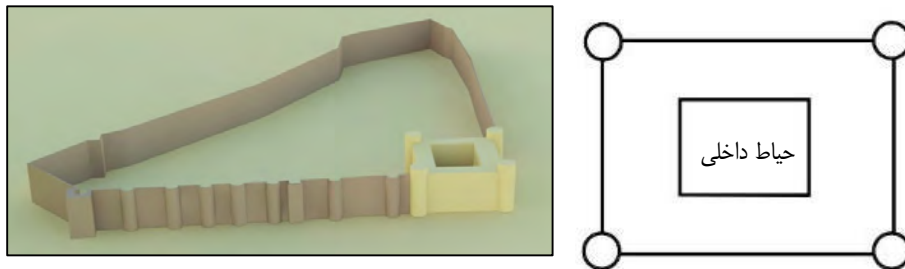
تصویر ۱: موقعیت جغرافیایی ارگ و ارتباط آن با خلیج فارس. تصویر از google earth (نگارندگان، ۱۴۰۱)

ارگ حکومتی در اسناد توصیفی

در بین اسناد موجود از میان سفرنامه‌ها و کتب قدیمی، سفرنامه محمد علی خان سدید السلطنه، کتاب فارسنامه ناصری و هم‌چنین اعتماد السلطنه به ارگ با عنوان چهار برج، اشاراتی کرده‌اند.

عمارت چهاربرج در گذشته چهار برج دیوانی نامیده می‌شده و این بنا از قدیمی‌ترین ساختمان‌های بافت قدیم بوشهر است (رسائی کشوک، ۳۷).

چهاربرج دیوانی، اسم عمارت حکومتی بندر بوشهر است و آن عمارتی است که در چهار ضلع آن چهاربرج ساخته و به همین مناسبت، به این اسم موسوم گردیده است (اعتمادالسلطنه، ۴/ ۱۹۱۸). ساختمان دارالحکومه یا چهاربرج، شامل چهار عمارت تو در تو بوده و برجی در هر گوشه آن قرار داشته است (تصویر ۲). این بنا در زمان مشایخ آل مذکور ساخته شده است. هم‌چنین در گزارشی که در سال ۱۹۱۳م نگاشته شده، بنای آن را به هفتاد سال پیش از آن زمان نسبت داده است؛ یعنی حدود سال ۱۸۴۵م. این دوره، مقارن با آخرین سال‌های حکومت شیخ نصر ثانی و انقراض حکومت آل مذکور است (مظفری زاده، ۴۱۶). در برخی نوشته‌ها از آن به‌عنوان منزل حکومتی یاد شده است (فرمانفرائیان، ۱۰۷). ساختمان چهاربرج در ضلع جنوب شرقی بوشهر و در محل فعلی گمرک قرار داشته است (تصویر ۳).



ارگ حکومتی □

محدوده شهر ■

تصویر ۲: پلان ارگ حکومتی، کروکی برگرفته تصویر ۳. بازنمایی ارگ و موقعیت آن بر اساس نقشه شده از نقشه چریکوف (نگارندگان، ۱۴۰۱) چریکوف (نگارندگان، ۱۴۰۱)

این ساختمان، پس از بر افتادن حکومت آل مذکور همچنان مقر حکمرانی باقی ماند. اسناد به دست آمده، نشان می‌دهد که سردر چهاربرج به چهارفصل معروف بوده است. در سال ۱۸۷۵م و مقارن با اوایل سلطنت ناصرالدین شاه قاجار، یک معمار شیرازی به نام استاد عوض، تعمیراتی را در بنا انجام داد و دویاب ایوان را در دو طرف چهارفصل که خراب شده بود، بازسازی کرد و دویاب اتاق مستحکم در طبقه بالا ساخت. با تخریب پله چهارفصل، آن را با قطعه زمین ردیفی که عمارت نشده بود، چهارباب اتاق تحتانی ساخت و قرار شد، که بالای آن دو اتاق، یک‌باب تالار عالی بزرگ دو رویه که جای تابستانی باشد، بسازد (تصویر ۴) (صداقت کیش، ۱۳۷).



تصویر ۴: بازنمایی بر اساس اسناد توصیفی (نگارندگان، ۱۴۰۱)

در سال ۱۸۹۰م یعنی در اواخر سلطنت ناصرالدین شاه و در زمانی که محمد حسن خان سعدالملک حکمران بوشهر و بنادر فارس بود، نیز تعمیراتی کلی در ساختمان چهاربرج صورت گرفت. در یک طرف آن عمارتی بسیار خوب بنا نهادند که مشتمل بر تالاری بزرگ و چندین

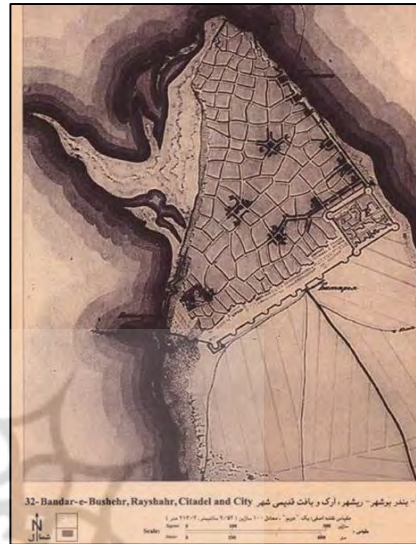
اتاق فوقانی و تحتانی بود که با این کار، چهاربرج را احیا نمودند (صداقت کیش، ۲۴۸). این بنا تا اواخر سال ۱۹۱۱م پابرجا بوده است. از آنجا که بنا، ساختار مستحکمی داشت، با تعمیر اندک می‌توانستند آن را حفظ کنند؛ اما ظاهراً به بهانه اینکه قصد دارند در آنجا گمرک‌خانه بسازند، آن را ویران نمودند و آلات و ادوات آن و دو عمارت مجاورش را به یک مهندس انگلیسی برای احداث گمرک به سبک جدید، واگذار کردند. دو عمارت مجاور چهاربرج شامل عمارت توپخانه و عمارتی کوچک‌تر به‌نام عمارت ذخیره بوده است (سعادت کازرونی، ۲۶). تغییر نگرش‌های اجتماعی، رویکردهای سیاسی و تغییر حکومت در آباد شدن و ویران شدن برخی از بناهای این شهر، نقش اساسی ایفا می‌کرده است.

در برخی اسناد به وسیع‌بودن صحن ارگ و چهاربرج دیوانی اشاره شده است (حسینی فسائی، ۱۳۲۰/۲). چهاربرج، عمارت بزرگی است که میله پرچم دارد. مقر اداری حکومت بنادر در ساختمان چهاربرج قرار دارد و حکمران بنادر از این محل به‌عنوان اقامتگاه خاص خود استفاده می‌کرد (لوریمر، ۶۰). حاکم بوشهر در چهاربرج، که سمت شرقی شهر واقع بود، منزل داشت (افشار، ۲۲۸). در دوره ناصرالدین شاه، سنگ بستی در کنار مرداب، که آن را غاوی می‌نامند، ساخته شد و مرحوم مویدالدوله طهماسب میرزا، بالا خانه‌ای رو به غاوی و ریشهر بنا نمود که در حقیقت یک ضلع از این چهاربرج محسوب می‌شد و تقریباً منزل شخصی حاکم بندر بوشهر همان بالاخانه بود (اعتمادالسلطنه، ۱۹۱۸/۴). بنا دارای عمارتی به‌نام عمارت سرداب بوده که راه ایاب و ذهاب مردم در آن محل قرار داشته است. به مخروبه شدن این عمارت و خود ارگ در سال ۱۹۰۲م اشاره شده است (نظام مافی، ۳۱۱/۱).

بررسی ارگ حکومتی در اسناد تصویری

ارگ حکومتی، در اسناد به‌جا مانده دوره قاجار دیده می‌شود. این اسناد، شامل نقشه‌های شهر بوشهر از چریکوف، استیف و نقشه‌های دیگری است. نقشه، مربوط به سال ۱۸۰۰م است. در این نقشه، دیوار دفاعی جنوبی شهر و برج‌های آن به‌همراه بناهای مهم شهر، مشخص شده است (تصویر ۵). در طرح چریکوف ۱۸۵۰م شهر به شکل مثلثی دیده می‌شود که در ضلع جنوبی، حصار بوده و ارگی مربع شکل با چهاربرج در گوشه شرقی حصار قرار داشته است (تصویر ۶). در طرح بعدی که در سال ۱۸۵۳م ترسیم شده (تصویر ۷) و نقشه ۱۸۵۶م که نماینده انگلیسی مقیم بوشهر آن را امضا کرده است

(تصویر ۸)، جزئیات بیشتری را نشان می‌دهد. دروازه شهر در وسط ضلع جنوبی قرار داشته است. ارگ به شکل مکعبی در شرق آن با چهار برج در چهار گوشه، به صورت عمارتی با حیاطی مرکزی طراحی شده است.



تصویر ۵. نقشه بوشهر سال ۱۸۰۰م (آرشیو اسناد میراث فرهنگی بوشهر، ۱۴۰۱)

تصویر ۶. نقشه چریکوف ۱۸۵۰م (مهریار، قدیری، فخار تهرانی و شاملی، ۱۳۷۸)



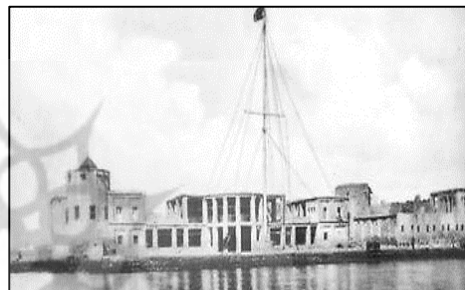
تصویر ۷. نقشه بوشهر سال ۱۸۵۳م/۱۲۶۹ق (آرشیو اسناد میراث فرهنگی بوشهر، ۱۴۰۱)

تصویر ۸. نقشه شهر سال ۱۸۵۶م (آرشیو اسناد میراث فرهنگی بوشهر، ۱۴۰۱)

قدیمی‌ترین تصویر به‌دست آمده از سال ۱۸۷۰م، نمایی دور از ضلع غربی ارگ را به تصویر کشیده است (تصویر ۹). یکی از اسناد تصویری بازگوکننده بخشی از نمای شرقی ساختمان است که افزونه‌هایی نسبت به دوره‌های بعد دارد (تصویر ۱۰). احتمالاً این بخش در دوره‌های بعد حذف شده و نما به شکل هم‌تراز با سطوح کناری درآمد است. بخش مورد نظر به شکل منحنی پیش نشسته است. درگاه‌های کناری احتمالاً محل ورود بوده است. در دوره‌های بعد این بازشوها با تیغه پوشانده شده و دسترسی تنها به یک ورودی در وسط محدود شده است (تصویر ۱۱). در طرح دیگر که متعلق به سال ۱۹۰۹ م است جبهه جنوبی بنا را نشان می‌دهد. این ضلع دارای بازشوهایی در دو طبقه است (تصویر ۱۲).



تصویر ۹. جبهه غربی ارگ سال ۱۸۷۰م (آرشيو اسناد ميراث فرهنگي بوشهر، ۱۴۰۱)



تصویر ۱۰. ضلع شرقی ۱۹۰۰م (آرشيو اسناد ميراث فرهنگي بوشهر، ۱۴۰۱)



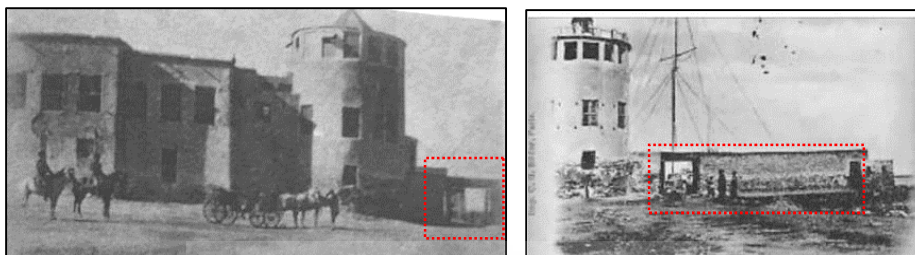
تصویر ۱۱. بخشی از ضلع شرقی بنا، بی‌تا (مشایخی، ۱۳۹۶: ۱۶)



تصویر ۱۲. ضلع جنوبی ۱۹۰۹م (ابراهیم‌زاده، ۱۳۹۷: ۴۰)

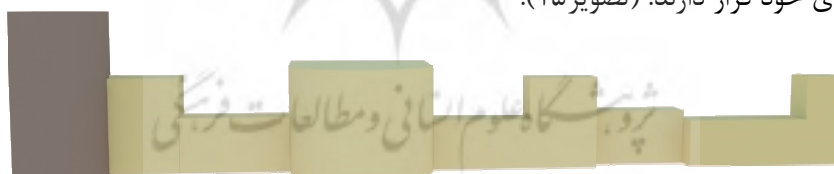
در تصویری دیگر که از گوشه سمت راست ضلع جنوبی به‌دست آمده، وجود درگاهی در امتداد دیوار است (تصویر ۱۳). تصاویری از زاویه تقریباً یکسان از ضلع جنوبی بنا

گرفته شده است. در تصویر دیگر ضلع جنوبی که مربوط به سال ۱۹۰۹م است، درگاه و دیوار، حذف شده است (تصویر ۱۱). با توجه به هم‌زمانی تقریبی تصاویر، احتمالاً یا در تاریخ‌گذاری تصاویر اشتباه شده یا بخش مورد نظر در بازه زمانی کوتاهی تخریب شده است. هم‌چنین تغییراتی روی بام هم در این تصاویر مشاهده می‌شود. نرده‌های روی بام در تصویر دیگر دیده نمی‌شوند.



تصویر ۱۳. ورودی در امتداد ضلع جنوبی سال ۱۹۰۸م
(مظفری‌زاده، ۱۳۹۶: ۴۱۸)

مطالعه اسناد تصویری ارگ حکومتی نشان می‌دهد که ساختمان اصلی در جبهه شرقی، دو پیش‌نشستگی مدور داشته که یکی مربوط به برج و دیگری مربوط به ورودی بناست. هم‌چنین یک پس‌نشستگی به شکل طاق نما در آن دیده می‌شود (تصویر ۱۴). جبهه جنوبی دارای بدنه‌هایی است که به‌صورت پیش و پس‌نشسته، نسبت به سطوح کناری خود قرار دارند. (تصویر ۱۵).



تصویر ۱۴. ساختار کالبدی نمای شرقی ارگ (نگارندگان، ۱۴۰۱)



تصویر ۱۵. ساختار کالبدی نمای جنوبی ارگ (نگارندگان، ۱۴۰۱)

برج
دیوار

ویژگی‌های معماری ارگ حکومتی

آنچه از تصاویر موجود بر می‌آید؛ ارگ، بنایی دو اشکوبه (تصاویر ۱۱ و ۱۲) به فرم مکعب شکل و دارای حیاط مرکزی و در هر گوشه از این مکعب برج‌هایی مدور قرار داشته است (تصاویر ۶، ۷، ۸). در تصاویری از ضلع شرقی بنا که روی به دریا هستند، می‌توان اطلاعات جدیدی را در بازنمایی بخشی از دیوار ارگ به دست آورد. در این مجموعه اسناد، تصویر قدیمی‌تر در طبقه بالا دارای تارمه منحنی شکل و پیش نشسته است که در مقابل آن، ستون‌های عریضی قرار گرفته‌اند. در همین تصویر، تارمه با همین شکل، در طبقه پایین تکرار شده است (تصویر ۱۰).

هم‌چنین در تصویر ۱۱ که احتمالاً به دوره متاخر مربوط می‌شود، بخش پیش نشسته به صورت هم‌تراز با سطوح کناری در آمده و تارمه طبقه پایین حذف شده است. ورودی تنها به یک بازشو در وسط محدود شده، که احتمالاً ورودی اصلی به بنا بوده است. در این تصویر، تارمه دارای نرده و ستون است که روی پایه‌هایی قطور اجرا شده‌اند. در کنار این فضا در طبقه همکف، ایوانی ستون‌دار با دو پله مدور وجود دارد. احتمالاً از بام آنها به عنوان تراس استفاده می‌شده و دارای نرده‌هایی بوده است. (تصویر ۱۱). ساختمانی دو طبقه در کنار این ایوان نمایان است. روی نمای این ساختمان، فرو رفتگی‌های مستطیل شکلی اجرا شده و دارای دو پنجره در طبقه بالا و دو پنجره در طبقه پایین است. این ایوان و ساختمان دو طبقه به صورت متقارن در سوی دیگر، سمت راست ایوان تکرار شده است.

ضلع جنوبی بنا دیواری که به صورت پیش نشسته و پس نشسته اجرا شده، دارای بازشوهایی به شکل مستطیل در طبقه بالاست. این بازشوها در طبقه پایین به سبب رعایت تقارن در بنا اکثراً به فرم فرورفته و طاق‌نمایی در دیوار در آمده‌اند. در ادامه این ضلع، پشتبندهایی نیز دیده می‌شود. گرداگرد برجی که در جنوب شرقی قرار دارد، بازشوهایی در سه ردیف تعبیه شده‌اند. ردیف پایینی فقط دارای یک بازشو است. هم‌چنین روزن‌هایی که احتمالاً محل تیراندازی است روی برج دیده می‌شود (تصویر ۱۲). روی بام برج، ستونک‌هایی است که بین آنها، نرده‌هایی قرار دارد (تصویر ۱۱). ورودی در ضلع جنوبی بنا احتمالاً برای جلوگیری از ورود اشخاص غیر ساکن در شهر تعبیه شده است که دسترسی آنها از این درگاه میسر می‌گشت (تصویر ۱۳).

آن‌گونه که از تصاویر داخلی ارگ بر می‌آید، بنا دارای بازشوهایی با چفد مازهدار است (تصویر ۱۶). روی دیوارهای حیاط، طاق‌نماهایی با چفدهای تیزه‌دار و جان پناه‌های

مشبک نقش بسته است (تصویر ۱۷). بخشی از کف حیاط سنگ‌فرش اجرا شده است. از نوع مصالح به‌کار گرفته شده در بنا اطلاعاتی در دست نیست؛ اما مطالعات میدانی و بررسی اسناد نشان می‌دهد که پرکاربردترین مصالح استفاده شده در این منطقه، سنگ‌های محلی به‌همراه اندود ساروج و گچ بوده است. سنگ‌های محلی دارای سطحی ناصاف همراه با حفره‌ها و فرورفتگی‌های زیادی هستند که موجب درگیری بیشتر سنگ با ملات می‌شود. این سنگ‌ها در ساخت دیوارها، ستون‌ها، پی و هم‌چنین پوشش کف حیاط استفاده می‌شود.



تصویر ۱۶. بازشوها با چفد مازه دار (نظام مافی، ۱۳۹۱: ۷۷۵)

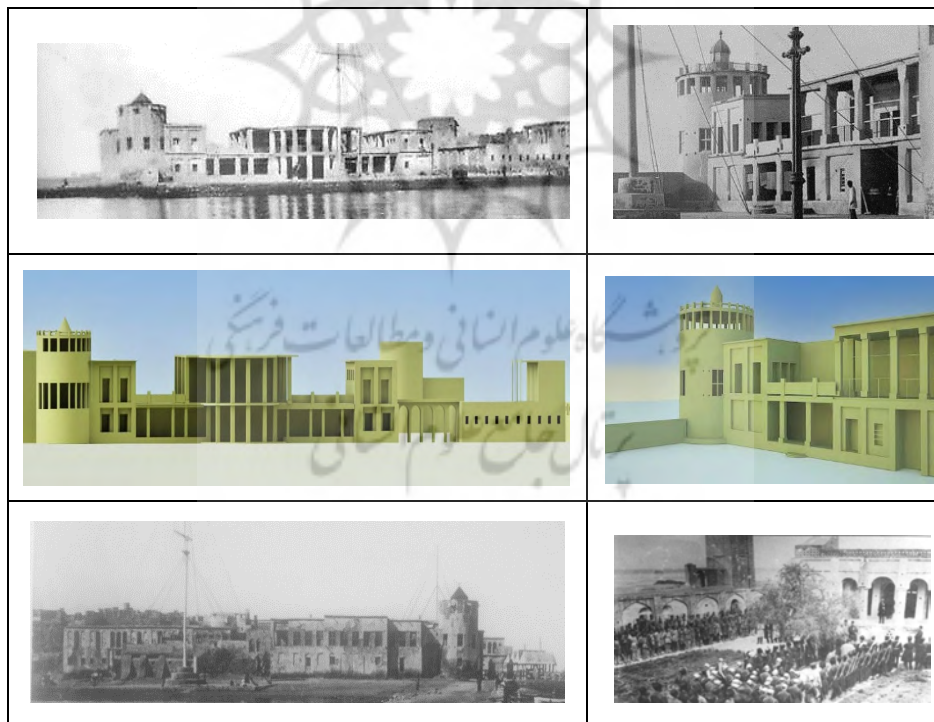
تصویر ۱۷. نمایی از داخل و حیاط ارگ (مشایخی، ۱۳۹۶: ۱۷)

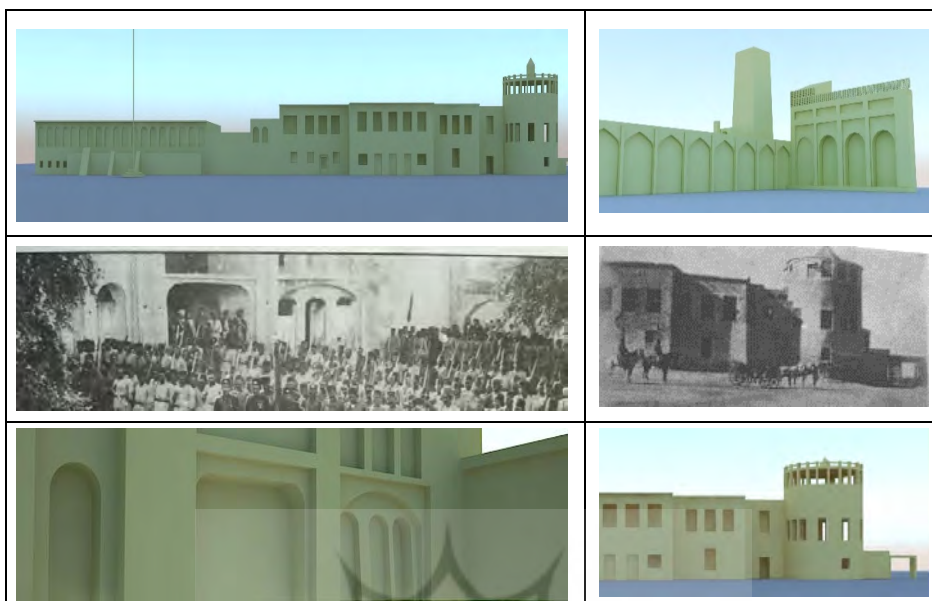
نتیجه

ارگ بوشهر که ساختمانی حکومتی بوده، در گذر زمان به‌طور کلی از میان رفته است و برخی منابع تاریخی تا حدودی به توصیف این بنا پرداخته‌اند. در شناسایی ارگ حکومتی بوشهر اسناد توصیفی، بیان‌کننده ساختار کلی ساختمان و کاربری‌های آن است و اطلاعات بیشتری از شکل و فرم بنا در آن مشخص نیست. از سوی دیگر، اسناد تصویری از زاویه‌های گوناگون به بنا پرداخته که هر کدام از اسناد، بخشی از کالبد از دست رفته بنا را نشان می‌دهد. اسناد تصویری مختلفی شامل اسناد دو بعدی و سه بعدی، بازگوکننده سیر تحولات کالبدی بناست. این بنا، در گذر زمان با تغییراتی از جمله حذف بخش‌هایی روبه‌رو شده است. این اسناد، کالبد بنا و چگونگی ارتباط این فضا با ساختار اطراف آن را آشکار می‌سازد. در این پژوهش، اسنادی همچون نقشه‌ها در بازنمایی ساختار پلان و چگونگی قرارگیری عناصر، تاثیر به‌سزایی داشته است. مستندهای تصویری و عکس‌ها عمدتاً در بازنمایی حجم و ساختار، تعداد طبقات و نمای

بنا پاسخگو بوده است. اسناد توصیفی و تصویری شامل تصاویر دو بعدی و سه بعدی در کنار یکدیگر به بازنمایی این بنا در گذر زمان انجامیده است. یافته‌ها بیانگر آن است که بنا در گوشه جنوب شرقی شهر واقع شده و تحلیل‌ها نشان می‌دهد که ارگ به صورت دو طبقه و دارای حیاط مرکزی طراحی شده است. این بنا، بازشوهای فراوانی داشته که عمدتاً در قاب‌های پسنشسته ایجاد شده‌اند و تلاش معمار در بازنمایی تقارن در بنا کاملاً مشهود است. اسناد دیگر، نشان می‌دهد که این بنا، ویژگی‌هایی منطبق با معماری بومی را داشته و تاثیر ویژگی‌های معماری کشورهای دیگر بر آن، بسیار کم رنگ بوده است. با توسعه تدریجی شهر و ایجاد تأسیسات بندری، این بنا تخریب شده است. در این پژوهش، برای نخستین بار کوشش شده است که تمام اسناد توصیفی و تصویری در بازنمایی این ارگ به کار گرفته شود. این پژوهش می‌تواند در گستره بازنمایی سایر بخش‌های ارگ بوشهر، از طریق پژوهشگران دیگر، مورد بررسی قرار گیرد.

جدول ۱: بازنمایی ارگ حکومتی بوشهر بر پایه اسناد تصویری باقی مانده (نگارندگان، ۱۴۰۱)





منابع

- ابراهیم‌زاده، مهتاب، بندر بوشهر ۱۳۰۹-۱۳۸۷، تهران: سازمان بنادر و دریا نوردی بوشهر، ۱۳۹۶.
- اسدپور، حمید، «موانع تاریخی توسعه بوشهر در دوره پهلوی»، پژوهش‌های تاریخی ایران و اسلام، شماره ۲۵، ۲۱۳-۲۳۷، پاییز و زمستان ۱۳۹۸.
- اعتمادالسلطنه، محمدحسن‌خان، مرات البلدان، مصححان عبدالحسین نوایی و میزهاشم محدث، تهران: دانشگاه تهران، ۱۳۶۸.
- افشار، ایرج، سفرنامه تلگرافچی فرنگی، تهران: ایران زمین، ۱۳۵۲.
- چریکوف، سیاحتنامه مسیو چریکوف، ترجمه آبکار مسیحی، تهران: شرکت سهامی کتابهای حبیبی، ۱۳۵۸.
- حسینی فسایی، حسن، فارسنامه ناصری، مصحح منصور رستگار فسایی، تهران: امیرکبیر، ۱۳۷۸.
- رسائی کشوک، سام، شکوه ابوشهر، بوشهر: شروع، ۱۳۸۴.
- سدید السلطنه، محمد علی خان، سفرنامه سدید السلطنه، تصحیح احمد اقتداری، تهران: بنیاد موقوفات دکتر افشار، ۱۳۹۳.
- سعادت کازرونی، محمد حسین، تاریخ بوشهر، تهران: میراث مکتوب، ۱۳۹۰.
- صداقت‌کیش، جمشید، اخبار بوشهر در نشریات دوران قاجار، قم: صحیفه خرد، ۱۳۹۵.
- عزیزی، حشمت‌اله، رحمانیان، داریوش، خسرو بیگی، هوشنگ و رستمی، محمد، «چگونگی شکل‌گیری حکمرانی بنادر و جزایر خلیج فارس به مرکزیت بوشهر در عصر ناصری»، پژوهش‌نامه تاریخ‌های محلی ایران، شماره اول سال هفتم، ۱۷۱-۱۹۰، ۱۳۹۷.
- فرمانفرمائی، حافظ، سفرنامه حاجی پیرزاده، تهران: دانشگاه تهران، ۱۳۴۲.
- لوریمر، جان گوردن، سواحل خلیج فارس، مترجم عبدالرسول خیراندیش، تهران: آباد بوم، ۱۳۹۴.
- مشایخی، عبدالکریم، یاد ابوشهر، تهران: صفحه سفید، ۱۳۹۶.
- مظفری‌زاده، علیرضا، تاریخ خاندان آل مذکور، تهران: صفحه سفید، ۱۳۹۶.
- مهریار، محمد، قدیری، بهرام، فخار تهرانی، فرهاد و شامیل، فتح‌اله، اسناد تصویری شهرهای ایرانی دوره قاجار، تهران: دانشگاه شهید بهشتی، ۱۳۷۸.
- نظام مافی، خدیجه، حکومت بوشهر، تهران: تاریخ ایران، ۱۳۹۰.
- ولی بیگ، نیما، کورنگی، نگار، «بازخوانی سردر خورشید در میدان نقش جهان بر اساس اسناد توصیفی-تاریخی و تصویری»، باغ نظر، شماره ۷۳، ۴۱-۵۲، ۱۳۹۸.
- همایونی، رویا، ولی بیگ، نیما، «بازخوانی کالبد باغ هزارجریب بر پایه مطالعات مقایسه‌ای اسناد توصیفی-تصویری و میدانی»، منظر، شماره ۵۷، ۶-۲۱، ۱۴۰۰.