

ارزیابی مؤلفه‌های فرهنگی شهر طیب از منظر قرآن (مطالعه موردی: شهر مراغه)



محمد سبحانی یامچی*
علی عشقی**

مقاله پژوهشی
10.22034/JKSL.2022.349635.1125

دریافت: ۱۴۰۱/۴/۸
پدیدش: ۱۴۰۱/۶/۱۹

چکیده

امروزه شناخت و معرفی شهر مطلوب اسلامی از مهم‌ترین چالش‌های محققان و متولیان مسائل شهری است. به جهت هجوم همه‌جانبه فرهنگ غرب و تقلید از الگوهای مدرنیته غربی، ترسیم مختصات و مبانی شهر طیب با رویکرد فرهنگی براساس آیات قرآن، استراتژی آگاهانه‌ای جهت رفع معضلات شهری است. از این‌رو پژوهش حاضر درصدد است تا با استفاده از نرم‌افزار SPSS، وضعیت فرهنگی شهر مراغه را با مؤلفه‌های فرهنگی شهر طیب از منظر قرآن در قالب ۱۲ شاخص اصلی و ۳۶ گویه، ارزیابی نماید. این پژوهش از نظر هدف، کاربردی و از نظر ماهیت و روش کار، توصیفی-تحلیلی می‌باشد. برای جمع‌آوری اطلاعات مورد نیاز از دو روش اسنادی و پیمایشی استفاده شده است. نتایج پژوهش نشان می‌دهد وضعیت فرهنگی شهر مراغه در مؤلفه‌های فرهنگی تجلی توحید در فضای شهر، رونق عبادت در شهر، اخلاص و پرهیز از ظاهرگرایی و مقدس‌مآبی، برقراری عدالت، گسترش ذکر و تذکر در شهر، رعایت عفت عمومی و هویت و عدم خودباختگی، با مؤلفه‌های فرهنگی شهر طیب از منظر قرآن تفاوت معناداری دارد به طوری که شهر مراغه به لحاظ مؤلفه فرهنگی ذکر شده، فاصله زیادی با معیارهای شهر طیب از منظر قرآن کریم دارد. اما در مؤلفه‌های فرهنگی گسترش تقوا و معنویت در شهر، شهر توکل‌کنندگان، تأمین امنیت و آرامش، ضرورت وحدت در شهر و شهر اخلاق مدار، تفاوت معناداری با معیارهای شهر طیب اسلامی ندارد و در این پنج مؤلفه ذکر شده وضعیت فرهنگی شهر مراغه در مقایسه با معیارهای شهر طیب اسلامی در سطح قابل قبولی قرار دارد.

واژگان کلیدی: شهر، شهر طیب، مؤلفه‌های فرهنگی، قرآن کریم، مراغه

1. عضو هیئت علمی دانشگاه علوم و معارف قرآن کریم، دانشکده علوم قرآنی مراغه، ایران.
sobhani@quran.ac.ir

2. کارشناس ارشد دانشگاه علوم و معارف قرآن کریم، دانشکده علوم قرآنی مراغه، ایران.
aeshghei@gmail.com

بیان مسئله

محیط زندگی تأثیر بسزایی در رفتار و هویت انسان به سمت ارزش‌های مستتر در خویش دارد (امین‌زاده و نقی‌زاده، ۱۳۸۱: ۲۲). در این میان شهر را می‌توان محیطی برای تجلی هویت، ارزش‌های منبعث از اعتقادات، جهان‌بینی و فرهنگ ساکنین و پدیدآورندگان خود دانست. شهر اسلامی به شهری اطلاق می‌شود که در سرزمینی دارای فرهنگ و اعتقادات نشأت گرفته از دین اسلام ایجاد شده یا رشد یافته است (سیفیان، ۱۳۷۸: ۵۸). رویکرد اسلام در قبال شهر و مسائل مربوط به آن، رویکرد فرهنگی است. یعنی اسلام همواره از باورها و ارزش‌های فرهنگی حاکم بر شهر و شیوه ارتباط میان شهروندان سخن می‌گوید تا مسائل فیزیکی مانند نوع مصالح، عرض خیابان و... این را می‌توان از سرگذشت شهرها و اقوام قرآنی و علل سقوط و یا نزول برکات بر آنان جستجو کرد (کریمی، ۱۳۹۶: ۳). با توجه به رابطه متقابل فرهنگ و دین با محیط زندگی و به‌ویژه نقش اسلام در هویت ملی و اجتماعی ایرانیان، شهرهای زیادی با چهره‌ای اسلامی در کشور ما رشد یافته‌اند. از مهم‌ترین این شهرها می‌توان به مشهد (اشرف، ۱۳۵۳)، ری (کریمان، ۱۳۵۴، ۱۳۵۶ و ۱۳۶۶)، یزد (شماعی، ۱۳۸۹) و اصفهان (قلعه باباخانی و همکاران، ۱۳۹۰) اشاره نمود. امروزه فضای شهرهای اسلامی کشورمان به دلیل هجوم همه‌جانبه فرهنگ غرب و تقلید روشنفکران داخلی از الگوهای مدرنیته غربی بدون درک صحیح از مؤلفه‌های فرهنگی شهر طیب اسلامی، اغلب با بی‌عدالتی، بی‌حجابی، سودجویی، رابطه بازی و عدم شایسته‌سالاری، تجمل‌گرایی، عدم توجه به روزی حلال، خودباختگی، حضور فرهنگ بیگانه و... مواجه‌اند. در چنین شرایطی برای رفع مشکلات شهرها و احیای شهرسازی اصیل اسلامی - قرآنی، اجرای شهر طیب اسلامی برخاسته از متون اسلامی ضروری است. با توجه به اهمیت والای حیات طیبیه در دین مقدس اسلام، شناخت و تلاش برای رسیدن به آن از جمله مهم‌ترین وظایف مؤمنان است، چرا که عدم معرفت و کوشش برای شناخت آن، نتایج متفاوتی برای جوامع اسلامی در بر خواهد داشت. در تعالیم اسلام علت انحراف و سقوط یک شهر و علت نزول برکات و سعادت بر یک شهر، به عملکرد باورها و تفکرات حاکم بر آن شهر که فرهنگ نامیده می‌شود برمی‌گردد. هر اندازه که فرهنگ یک شهر بر باورهای دینی و دستورات الهی متکی باشد، از شایستگی و پایداری بیشتری برخوردار است. فرهنگ، روح کلی حاکم بر جوامع بشری است. فرهنگ متعالی، رشد و



کمال جامعه را در پی خواهد داشت و برعکس، فرهنگ انحطاطی بستر سقوط جامعه در ابعاد مختلف سیاسی، اجتماعی، اقتصادی و حتی فردی را رقم خواهد زد. تجزیه و تحلیل و بررسی وضعیت فرهنگی شهرهای اسلامی با مؤلفه‌های فرهنگی شهر طیب از دیدگاه قرآن، می‌تواند چهارچوب مفهومی و مبانی نظری در خصوص شهر طیب را ترسیم نماید که از یک طرف الگوی نظری محکمی برای ساخت هویت شهرهای اسلامی است و از طرفی دیگر راهبرد ایستادگی متولیان امور شهری در برابر هجوم فرهنگ بیگانه در فضای شهرهای اسلامی می‌باشد.

پژوهش حاضر درصدد است با استفاده از مبانی و مؤلفه‌های فرهنگی شهر طیب، به عنوان جامعه مطلوب از منظر قرآن، مؤلفه‌های فرهنگی موجود شهر مراغه را مورد بررسی و تحلیل قرار دهد. جهت تحقق این موضوع، قدم اول و آغازین، بررسی و شناخت آسیب‌ها و موانع وضع موجود است تا از رهگذر آن، راهکارهای اساسی جهت رفع موانع و آسیب‌ها تدوین گردد. بدون شناخت آفت‌ها، وصول به مطلوب و محقق ساختن نقشه تعالی امکان‌پذیر نخواهد بود. ارزیابی و ترسیم مختصات مؤلفه‌های فرهنگی شهر طیب از منظر قرآن با وضعیت موجود مؤلفه‌های فرهنگی شهر مراغه، می‌تواند زمینه رشد و کمال به سمت جامعه مطلوب و آرمانی را فراهم سازد. در چند دهه اخیر، شهر اسلامی مراغه به دلیل سلطه فرهنگی غرب در روند فرهنگ‌سازی و معماری شهری، دچار سردرگمی و بی‌هویتی است. تناقض جهان‌بینی اسلامی با جهان‌بینی غربی در فرم شهری و فرهنگ شهروندان، آینده توسعه پایدار شهری را با چالش مواجه ساخته است. امروزه جا دارد با استخراج مبانی دینی مؤثر در ساخت شهر و مؤلفه‌های فرهنگی آن در راستای حفظ ارزش‌های اصیل معماری و شهرسازی ایرانی-اسلامی شهر مراغه، نسبت به ترجمان تبلور جهان‌بینی اسلامی و آینده‌نگاری مطلوب، به تحقق اهداف شهر اسلامی و در مفهوم جامعه شهر طیب پرداخت. بر این اساس ارزیابی وضعیت فرهنگی شهر مراغه و تدوین دورنمایی از راهبردهای جامع مؤلفه‌های فرهنگی شهر طیب که مبنای یک مهندسی فرهنگی بر پایه احیای هویت اصیل اسلامی - قرآنی باشد، امری ضروری است. از این‌رو پژوهش حاضر برای دستیابی به این مهم در پی پاسخگویی به سؤالات زیر است:

وضعیت فرهنگی شهر مراغه در مقایسه با مؤلفه‌های فرهنگی شهر طیب از منظر قرآن

که در این پژوهش مورد بررسی قرار گرفته‌اند، چگونه است؟

کدام مؤلفه‌های فرهنگی شهر مراغه بیشترین فاصله را با معیارهای فرهنگی شهر طیب دارند؟

پیشینه پژوهش

در زمینه شهر طیب اسلامی، پژوهش‌های مختلفی در قالب کتاب (همچون حیات طیبه در قرآن و نهج‌البلاغه از اسماعیل ابراهیمی؛ نگاه قرآنی به حیات معنوی از اسدالله جمشیدی و ...)، مقاله و پایان‌نامه ارشد و دکتری صورت گرفته است که در ادامه به برخی از مهم‌ترین آن‌ها اشاره می‌شود. دیسنا (۱۳۸۸) در پژوهشی با عنوان «بررسی و تبیین مقایسه‌ای حیات طیبه از دیدگاه قرآن کریم با آرمان‌شهر لیبرالیسم و اهداف تربیتی آن‌ها» به بررسی حیات طیبه به عنوان هدف غایی انسان و زندگی آرمانی و ویژگی‌های آن از دیدگاه قرآن پرداخته و در آخر نقدی بر آرمان‌شهر لیبرالیسم و رویکرد تربیتی آن از منظر اسلامی وارد کرده است. نقی‌زاده (۱۳۹۰) در کتاب خود با عنوان «شهر آرمانی اسلام یا فضای حیات طیبه: بایسته‌های تحقق شهر اسلامی بر مبنای نصوص دینی» با بیان عناوینی چون: اسلام و شهر، مبانی شهر اسلامی و ارکان شهر اسلامی سعی بر آن داشته است تا مدینه فاضله اسلامی را به کمک آیات و روایات ترسیم نماید. نقی‌زاده (۱۳۹۰) در پژوهشی با عنوان «ریشه‌های شهر اسلامی در متون اسلامی» الگو، مبانی، ارکان، صفات و اصول را اصلی‌ترین ویژگی‌های شهر اسلامی بیان کرده است. الهی (۱۳۹۳) در پژوهشی با عنوان «حیات طیبه در قرآن و روایات و شاخصه‌های آن» براساس آیات قرآن و سیره اهل بیت علیهم‌السلام به شاخصه‌ها و راه‌های رسیدن به حیات طیبه پرداخته است. نتایج پژوهش‌ها نشان می‌دهد از دیدگاه قرآن و روایات مهم‌ترین راه‌های دستیابی به حیات طیبه، حُسن فاعلی (ایمان) و حُسن فعلی (عمل صالح) است. مردانی (۱۳۹۴) در پژوهشی با عنوان «طبقه‌بندی آراء متفکران مطالعات شهر اسلامی» دیدگاه‌های مرتبط با مفهوم شهر اسلامی را بررسی و پس از مقایسه دیدگاه‌های مرتبط، آن را به سه گروه ساختارگرا، محتواگرا و صورت‌گرا تقسیم کرده است.

جوادی آملی (۱۳۹۵) بیشتر مباحث کتاب خود با عنوان «مفاتیح الحیاء» را به ویژگی‌های فرهنگی شهر مطلوب اسلامی اختصاص داده است. بویژه فصل سوم این کتاب با عنوان شهرسازی و شهرداری از اهمیت بیشتری برخوردار است. سرپرست سادات (۱۳۹۷) در پژوهشی با عنوان «تبیین بایسته فرهنگی، نظری و ساختاری شکل‌گیری تمدن اسلامی» موضوعات فرهنگی و نظری مرتبط با تمدن اسلامی را بررسی کرده است. نتایج پژوهش وی نشان می‌دهد آسیب در معنویت و بی‌عدالتی از آسیب‌های درخور تأمل انقلاب اسلامی



در فرایند تمدن‌سازی است که برای رسیدن به آن باید از راهبردهای جستجوی هویت تمدنی، بسترسازی برای رفتن دانشگاه به سمت نخبه پروری و کوشش برای تحقق کامل مردم سالاری دینی بهره گرفت. عزتی و همکاران (۱۳۹۹) در پژوهش با عنوان «مؤلفه‌های تمدن نوین اسلامی و الزامات شکل‌گیری و ثمرات آن مبتنی بر بیانات مقام معظم رهبری» با هدف شناخت مؤلفه‌های تمدن نوین، بیانات مقام معظم رهبری را بررسی کرده‌اند و به این نتایج دست یافتند که تمدن نوین اسلامی دو بُعد و پنج مؤلفه دارد: در بُعد نرم‌افزاری به مؤلفه‌های فرهنگ عمومی و سبک زندگی اسلامی و در بُعد سخت‌افزاری، به مؤلفه‌های تعالی علمی، تعالی اقتصادی، تعالی سیاسی و تعالی نظامی تأکید می‌کنند. خیام‌باشی (۱۴۰۰) در پژوهشی برنامه‌ریزی جهت تحقق شهر طیب را با استفاده از روش اسنادی و پیمایشی انجام داده و به این نتیجه رسیده است که شهر، خاستگاه تمدن و ظرف زندگی شهروندی است و می‌بایست با جهان‌بینی اسلامی در جهت تحقق اهداف شهر اسلامی همگام با گام دوم انقلاب در تمدن‌سازی نوین اسلامی همت گمارد. آیشم (۱۴۰۰) در پژوهشی با عنوان «شاخص‌های شهر اسلامی از منظر آرمان‌های نظام جمهوری اسلامی ایران براساس مبانی» آرمان‌های مرتبط با شهر اسلامی نظام جمهوری اسلامی را در سه محور منابع دینی و اعتقادی، اسناد فرادست و شخصیت‌های مهم و کلیدی بررسی کرده و در نهایت شاخص‌های شهر اسلامی را در قالب سه بُعد اهداف کلان و عملیاتی، اصول شهر اسلامی و رهنمودهای اخلاقی و سبک زندگی تبیین نموده است.

با مطالعه پژوهش‌های پیشین مشخص گردید اکثر این پژوهش‌ها، شاخص‌هایی از شهر طیب اسلامی از منظر قرآن و روایات را ارائه نمودند. آنچه پژوهش حاضر را از پژوهش‌های پیشین متمایز می‌نماید، استفاده از رویکردی نوین در ارزیابی شاخص‌های فرهنگی شهر طیب از منظر قرآن با مؤلفه‌های فرهنگی شهر مراغه است تا ضمن شناسایی معضلات فرهنگی، بتواند چشم‌اندازی صحیح برای شهر اسلامی مراغه تدوین نماید.

مبانی نظری

در ارتباط با مفهوم طیب، لغت شناسان و قرآن‌پژوهان نظرات مختلفی را ارائه نموده‌اند. برخی از لغت شناسان معتقدند به هر چیزی که از آلودگی ظاهری و درونی پاک باشد و خوشایند و دلنشین و طبع پسند باشد (راغب، ۱۴۱۲: ۵۲۷)، از شرک پاک باشد (طریحی، ۱۳۷۵، ج ۲: ۱۱۱) و در ظاهر و باطن زشتی و ناراستی نداشته باشد (مصطفوی، ۱۳۶۰، ج ۷:

۱۵۰) طیب می‌گویند. از دیدگاه قرآن پژوهان واژه طیب ۴۶ بار در قرآن ذکر شده است (عبدالباقی، ۱۳۹۳: ش: ۵۴۸). قرشی معتقد است: طیب در قرآن هم در وصف انسان (يَمِيْرُ اللّٰهُ الْخَبِيْثَ مِنَ الطَّيْبِ؛ انفال: ۳۷) به منظور کسی که از جهل و قبایح اعمال، پاک و دارای ایمان و متجلی به اعمال صالح باشد (تَتَوَفَّاهُمْ الْمَلٰٓئِكَةُ طَيِّبِيْنَ؛ نحل: ۳۲) و هم در مورد غیرانسان (فَتَيَمَّمُوا صَعِيْدًا طَيِّبًا؛ مائده: ۶) به معنای آنکه در اثر عدم نقص و به خاطر مفید بودن و پاکی از آلودگی‌ها دلچسب و مورد پسند باشد (فَلْنُحْيِيْنَهُ حَيٰٓةً طَيِّبَةً؛ نحل: ۹۷)، آمده است (قرشی، ۱۳۷۱، ج: ۴: ۲۶۰). مجمع‌البیان به نقل از ابن عباس، طیب را روزی حلال می‌داند، به نقل از حسن و وهب آن را خشنودی از قسمت الهی بر می‌شمارد و به نقل از قتاده و مجاهد و ابن زید آن را زندگی خوش و پاکیزه یعنی بهشت می‌داند (طبرسی، ۱۳۷۲، ج: ۱۱: ۳۱۴). تفسیر نمونه، طیب را پاکیزه از هر نظر و دوری از انواع آلودگی‌ها از قبیل ظلم و خیانت، عداوت‌ها و دشمنی‌ها، اسارت‌ها، ذلت‌ها و انواع نگرانی‌ها و هر چیزی که آب زلال زندگی را ناگوار سازد، بیان می‌کند (مکارم شیرازی، ۱۳۷۴، ج: ۱۱: ۳۱۴). براساس مطالب بیان شده مشخص می‌شود که «طیب» یک واژه مقدس در قرآن است. عاری از هرگونه آلودگی مادی و غیرمادی، جسمی یا روحی، کژی و نادرستی که خدای متعال هرگاه بخواهد بهترین هر چیزی را معرفی کند از واژه طیب (مانند حیات طیبه، ذریه طیب، بلد طیب و ...) استفاده می‌کند. از آیات مطرح شده در ارتباط با واژه طیب می‌توان به این نتیجه دست یافت: هر موضوعی اعم از مادی و معنوی که با واژه طیب همراه باشد، زیر سایه احکام الهی و عاری از هرگونه گناه و نقص و در مطلوب‌ترین حالت است، از جمله شهر طیب که موضوع این پژوهش است. در تعریف شهر طیب که فلاسفه آن را «مدینه فاضله یا آرمانشهر» می‌نامند، متفکران زیادی اظهار نظر نموده‌اند که برخی از مهم‌ترین آن‌ها در جدول شماره (۱) آورده شده است.

جدول (۱): مفهوم شهر طیب

متفکر	مفهوم شهر طیب	منبع
طبرسی	زندگی شرافتمندانه همراه با قناعت و خشنودی از آن نعمتی است که خداوند بهره انسان ساخته است.	طبرسی، ۱۳۶۰: ۷۳۴
معرفت	جامعه‌ای است که هدف رشد و تکامل نوع انسانی است تا افراد هرچه بهتر زندگی کنند و به نحو احسن به حقوق حقه و طبیعی خود دست یابند و از مواهب طبیعت که خداوند در اختیار بشر گذارده به گونه شایسته و بایسته بهره‌مند گردند.	معرفت، ۱۳۷۸: ۱۲
مکارم شیرازی	تحقق جامعه‌ای قرین با آرامش، امنیت، رفاه، صلح، محبت، دوستی، تعاون و مفاهیم سازنده انسانی است که از نابسامانی‌ها و درد و رنج‌ها بر اثر ظلم، استکبار، طغیان و انحصارطلبی که آسمان زندگی را تیره و تار می‌کند در امان است.	تفسیرنمونه، ۱۳۷۴، ج ۱۱: ۳۹۰
نقی زاده	شهری است که در آن مسلمانان موحد براساس دستورات و اخلاق اسلامی عمل و رفتار می‌کنند و توانسته‌اند کالبدی مناسب را به وجود آورند که تجلی‌گاه ارزش‌های اسلامی باشد و آنان را در مسلمان زیستن یاری نماید.	نقی زاده، ۱۳۸۹: ۱
قرائتی	آن است که انسان دلی آرام و روحی مؤمن داشته باشد، مؤمن، به نور خدا می‌بیند، مشمول دعای فرشتگان و تأییدات الهی است.	قرائتی، ۱۳۸۳، ج ۶: ۴۵۲
باقری	شهری است که روابط اجتماعی آن بر پایه ارزش‌های دینی سامان می‌یابد و چهره فیزیکی آن یادآور هویت اسلامی ساکنان آن است.	باقری، ۱۳۸۶: ۹۶

آنچه در رأس تعریف شهر طیب اسلامی مدنظر متفکران است، دیدگاه دینی و الهی به شهر است که سعادت انسان را تضمین می‌کند. در واقع شهر طیب دارای ویژگی‌های منحصر به فردی است که آن را از شهرهای غیردینی و مادی متمایز می‌کند. برای روشن شدن بهتر تمایز شهر طیب با سایر شهرها موارد اختلاف در قالب جدول (۲) آورده شده است.

پرتال جامع علوم انسانی

جدول (۲): تمایز شهر طیب با سایر شهرها

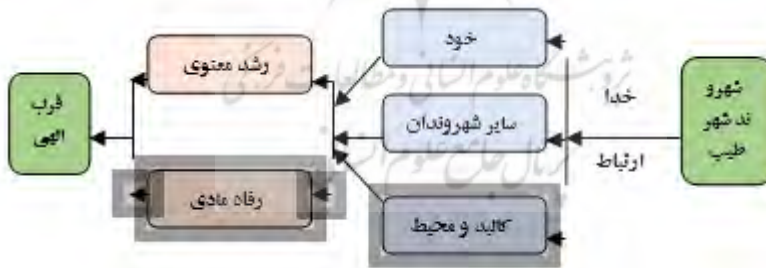
وجه تمایز	ویژگی شهر طیب	ویژگی سایر شهرها	منبع
جهان‌بینی و ایدئولوژی	الهی است	مادی است	مصباح یزدی، ۱۳۹۰:۴۵۷
هدف و غایت	رسیدن به قرب الهی (آزادی و رفاه)	رسیدن به رفاه مادی، آزادی و حق انتخاب	مصباح یزدی، ۱۳۹۰:۴۵۷
فطرت	همسو با خدا	مخالف با خدا	میرمعزی، ۱۳۸۷:۲۱۶
رشد و شکوفایی استعدادها	همه‌جانبه (از نظر مادی و معنوی)	تک بعدی (فقط مادی)	نوری، ۱۴۰۸: ج۱: ۱۴۶
سعادت	دنیوی و اخروی	فقط دنیوی	مصباح یزدی، ۱۳۹۰:۴۵۶
قابلیت اجرا و تحقق	واقع بینانه و قابل تحقق	تخیلی و ایده پرداز	آیات ۵ طه، ۳۵ یونس
اولویت	خدا محور	انسان محور	آیات ۴۳ ق، ۲۹ انعام
در مواجهه با مشکلات جدید	پویا، اجتهادی و پاسخگو	ماندگار در قالب فکر اولیه	مقیمی، ۱۳۸۴: ۳۸
الگو	دارای الگو برای شهر و شهروندان	فاقد الگو	مقیمی، ۱۳۸۴: ۳۸
ارتباط با دین	دین در قله فرهنگی شهر قرار دارد	جدایی دین از سیاست	مقیمی، ۱۳۸۴: ۳۸
پاسخگویی	همه جوانب زندگی	فقط امور اساسی و مهم	مقیمی، ۱۳۸۴: ۳۸
قوانین و حقوق	ثابت	متغیر	مقیمی، ۱۳۸۴: ۳۸
شهروند	مؤمن و موحد	تابع قانون	آیه ۴ انفال
باورها	ارزش‌ها و اخلاقیات منبعث از وحی	آداب و رسوم اجتماعی	آیه ۱۳۸ بقره
کالبد و فضای شهر	جاری شدن معنویت	در جهت رفاه و سود بیشتر	آیه ۹۷ نحل

با بررسی دیدگاه متفکران درباره شهر طیب می‌توان به این نتیجه رسید؛ شهر طیب آن است که ارزش‌های اسلامی در بطن زندگی مردم و کالبد شهر تجلی یابد و رشد همه‌جانبه مادی و معنوی انسان را تضمین نماید. این مهم بدون توجه به مؤلفه‌های فرهنگی برخاسته از تعالیم اسلامی تحقق نمی‌یابد. «با توجه به اینکه فرهنگ هر جامعه، اساس هویت آن جامعه است، لذا احیای فرهنگ اسلامی در جامعه‌ی دینی، به معنای احیای ارزش‌ها در ابعاد مختلف می‌باشد. مهم‌ترین مسئله‌ای که در دین اسلام در رابطه با فرهنگ مطرح است، اثرگذاری فرهنگ بر مسائل کلی جامعه بالأخص مسائل اجتماعی است. براساس رویکرد اسلامی، فرهنگ، اساس و پایه اجتماع است و شخصیت و هویت



اجتماعی هر جامعه به فرهنگ آن متکی خواهد بود. بر این اساس فرهنگ، روح و جان ملت و جامعه است. اگر فرهنگ جامعه متعالی باشد، امید به پیشرفت وجود دارد و آلا باید به اصلاح فرهنگ خود پردازد» (رسولی، ۱۳۹۶: ۳۰).

شهرهای امروزی به دلیل بی‌توجهی به توصیه‌های اسلامی در طراحی فضاهای زیستی خود، چه از نظر کالبدی و چه از نظر فرهنگی، به نوعی سردرگمی دچار شده‌اند. لذا نیازمند احیا و بازطراحی مجدد براساس تعالیم اسلامی و با رجوع به قرآن هستند. یکی از نیازهای اساسی شهرهای امروزی، تلاش در جهت ترسیم چهارچوب، مختصات و مبانی شهر طیب براساس تعالیم اسلامی است، تا به عنوان یک الگو بتواند چشم‌اندازی صحیح برای شهرهای اسلامی تدوین نماید. شهر طیب به دنبال ایجاد فضای مناسب است تا انسان‌های موحد بتوانند در آن استعدادهای خود را از قوه به فعل درآورند و کمال معنوی را با آرامش روحی و بی‌نیازی مادی درآمیزند. فضایی که در کوچه کوچه آن، معنویت و ذکر خداوند جاری است و شهر، مظهر فیوضات ربانی می‌گردد و در یک کلمه شهر طیب به دنبال شهر خدا شدن است و در واقع تمثیلی از بهشت می‌شود که در آن هیچ سخن لغو و بیهوده شنیده نمی‌شود و به یکدیگر گناه نمی‌بندند و جز سلام و تهیت و سپاس به هم نمی‌گویند (لَا يَسْمَعُونَ فِيهَا لُعْوَاً وَلَا تَأْتِيْمًا، إِلَّا قِيْلًا سَلَامًا سَلَامًا؛ واقعه: ۲۵ و ۲۶) تا در نهایت به مقام قرب الهی و سعادت حقیقی برسند (شکل شماره ۱).

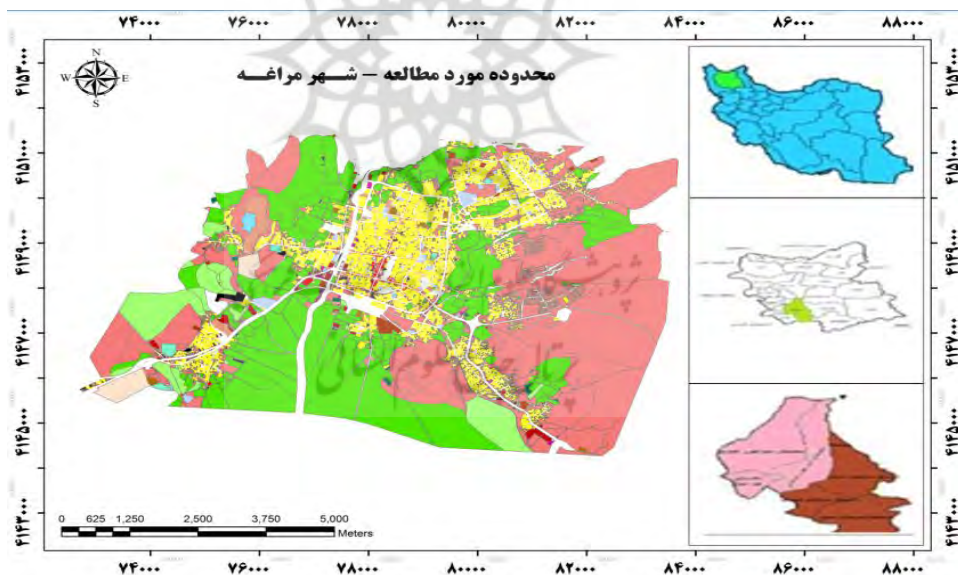


شکل (۱): هدف شهر طیب (کریمی، ۱۳۹۶: ۲۹)

این پژوهش در پی آن است تا در قبال مبانی نظری مطرح شده، مؤلفه‌های فرهنگی شهر طیب از منظر قرآن را با مؤلفه‌های فرهنگی موجود شهر مراغه مورد ارزیابی قرار دهد تا با ارائه نتایج به متولیان فرهنگی و امور شهری، گامی به سوی تحقق مهندسی فرهنگی بر پایه احیای هویت اصیل اسلامی - قرآنی و جامعه آرمانی بر دارد.

محدوده مورد مطالعه

مراغه یکی از قدیمی‌ترین شهرهای ایران است که در استان آذربایجان شرقی قرار دارد. این شهر در ۳۷ درجه و ۲۳ دقیقه عرض شمالی و ۴۶ درجه و ۱۶ دقیقه طول شرقی واقع شده است و ارتفاع آن از سطح دریا ۱۳۹۰ متر است. شهر مراغه به وسعت تقریبی ۲۶۴۷ هکتار در امتداد رودخانه صوفی چای و در دامنه‌های جنوبی کوه سهند واقع شده است. این شهر در ۱۳۰ کیلومتری تبریز واقع شده و از سمت شمال با شهرستان تبریز، از سمت شرق با شهرستان‌های بستان‌آباد، هشترود و چار اویماق، از سمت غرب با شهرستان‌های بناب، عجب‌شیر و ملکان ورزقان و از سمت جنوب با استان آذربایجان غربی هم‌مرز است. مراغه با دارا بودن ۳۰ کیلومتر مربع مساحت در سال ۱۳۹۸ بدون احتساب بخش‌ها و روستاهای حومه آن، دارای ۱۷۵،۶۰۰ نفر جمعیت شهری است که دومین شهر بزرگ پس از تبریز و دومین شهر پرجمعیت استان پس از تبریز به شمار می‌رود.



شکل (۲): موقعیت جغرافیایی شهر مراغه (مأخذ: نگارندگان)

روش پژوهش

پژوهش حاضر از نظر هدف، از نوع کاربردی و از لحاظ روش، توصیفی-تحلیلی به همراه کاوش‌های میدانی می‌باشد. روش بکار برده شده برای نگارش مبانی نظری و تکمیل پرسشنامه، به ترتیب، روش اسنادی و میدانی است. مؤلفه‌های فرهنگی شهر طیب با تکیه بر روش کتابخانه‌ای - اسنادی از قرآن کریم استخراج گردید. سپس از مؤلفه‌های فرهنگی مذکور، پرسشنامه‌ای طراحی شد. جامعه آماری شامل ۶۰ نفر از خبرگان شامل: اساتید و دانشجویان دانشکده علوم قرآنی مراغه و همچنین طلاب حوزه علمیه مراغه می‌باشد. پرسشنامه‌ها براساس روش نمونه‌گیری تصادفی توزیع گردید. روایی پرسشنامه مورد تأیید اساتید و دانشجویان دکتری قرار گرفت و برای ارزیابی پایایی پرسشنامه، از روش آلفای کرون‌باخ استفاده شد. آلفای کرون‌باخ به‌دست‌آمده در این تحقیق به میزان ۰/۹۱۸ درصد بوده که نشان می‌دهد ضریب پایایی در سطح قابل‌قبولی است. جهت تحلیل پرسشنامه‌ها از آزمون میانگین و T تک نمونه‌ای استفاده شد. شیوه امتیازبندی گویه‌ها براساس طیف لیکرت با کد ۱ الی ۵ طراحی شد به طوری که (۵ کاملاً مطلوب)، (۴ مطلوب)، (۳ متوسط)، (۲ نامطلوب) و (۱ بسیار نامطلوب) است. برای تحلیل آماری داده‌ها از نرم‌افزار SPSS استفاده شد.

به طور طبیعی پس از انتخاب واژه شهر طیب، برای مدل پیاده‌سازی شهر اسلامی باید نسبت به تدوین شاخص‌های دستیابی به این شهر در ابعاد مختلف به روش‌های علمی و با قابلیت پیاده‌سازی اقدام کرد. استخراج مؤلفه‌های فرهنگی شهر طیب از آیات قرآنی، اولین گام جهت دستیابی به حیات طیبه و شهر مطلوب اسلامی است که مبنای سنجش برنامه‌های توسعه‌ای و عملکرد مدیران و در کل میزان موفقیت و پیشرفت جامعه است. برخی از مهم‌ترین مؤلفه‌های فرهنگی شهر طیب از منظر قرآن که در این پژوهش مورد استفاده قرار گرفته در جدول (۳) آورده شده است.

جدول (۳): برخی از مؤلفه‌های فرهنگی شهر طیب از دیدگاه قرآن

ردیف	شاخص فرهنگی	منبع	ردیف	شاخص فرهنگی	منبع
۱	تجلی توحید در فضای شهر	(بقره، ۱۵۶)، (علق، ۱۴)، (حدید، ۴)، (حمد، ۵)	۷	برقراری عدالت	(حدید: ۲۵)
۲	گسترش تقوا و معنویت در شهر	(اعراف، ۹۶)	۸	ضرورت وحدت در شهر	(آل عمران: ۱۰۳)، (حجرات: ۱۰)
۳	رونق عبادت در شهر	(ذاریات، ۵۶)	۹	گسترش ذکر و تذکر در شهر	(انفال، ۲)، (رعد، ۲۸)
۴	شهر توکل کنندگان	(هود، ۵۶)، (آل عمران، ۱۵۹)	۱۰	رعایت عفت عمومی	(نور: ۳۰ و ۳۱)
۵	اخلاص و پرهیز از ظواهرگرایی و مقدس‌مآبی	(انعام، ۱۶۲)، (توبه، ۱۰۱)	۱۱	شهر اخلاق مدار	(قلم: ۴)، (آل عمران: ۱۰۴)
۶	تأمین امنیت و آرامش	(نور، ۵۵)	۱۲	هویت و عدم خودباختگی	(ممتحنه: ۱)

بحث و یافته‌ها

در فرهنگ و تعالیم اسلامی برای هدایت و تصمیم‌گیری در زمینه مسائل شهری، دستورالعمل جامعی وجود دارد. به گونه‌ای که می‌توان دریافت، رویکرد اسلام به مقوله شهری بیشتر رویکرد فرهنگی است. با رجوع به آیات قرآنی می‌توان اصول و قوانین کلی در ارتباط با هویت دینی شهر طیب را استخراج کرد که هم نیاز روحی شهروندان و هم نیاز جسمی آنان را تأمین خواهد کرد. این اصول، لایتغیر و به عنوان سنت الهی مطرح است و در همه زمان‌ها و مکان‌ها قابل پیاده شدن است که اگر این اصول و مؤلفه‌ها در یک شهر عملیاتی شوند، شهر طیب ظهور پیدا خواهد کرد. در پژوهش حاضر برای سنجش مؤلفه‌های فرهنگی شهر اسلامی مراغه با مؤلفه‌های فرهنگی شهر طیب از منظر قرآن از ۱۲ مؤلفه فرهنگی شهر طیب (تجلی توحید در فضای شهر، گسترش تقوا و معنویت در شهر، رونق عبادت در شهر، شهر توکل کنندگان، اخلاص و پرهیز از ظواهرگرایی و مقدس‌مآبی، تأمین امنیت و آرامش، برقراری عدالت، ضرورت وحدت در شهر، گسترش ذکر و تذکر در شهر، رعایت عفت عمومی، شهر اخلاق مدار و هویت و عدم خودباختگی) در قالب ۳۶ گویه استفاده شده است. در ادامه به مواردی از مهم‌ترین مؤلفه‌های فرهنگی شهر طیب از منظر قرآن کریم که با توجه به مشکلات شهرهای امروزی انتخاب شده‌اند،



به همراه تجزیه و تحلیل نتایج این مؤلفه‌ها در شهر اسلامی مراغه اشاره می‌شود.

۱- تجلی توحید در فضای شهر

یکی از مبانی تمدن اسلامی ابتدای آن بر توحید محوری است (آبیار، ۱۴۰۰: ۱۳). در اندیشه اسلامی مهم‌ترین و بنیادی‌ترین اصل، توحید است که براساس آن، جهان ماهیتی تک‌قطبی دارد. یعنی همه از اویند و به سوی او باز می‌گردند (إِنَّا لِلَّهِ وَإِنَّا إِلَيْهِ رَاجِعُونَ؛ بقره: ۱۵۶) لذا در شهر طیب اصلی توحید و خدا محوری در سرلوحه مؤلفه‌ها قرار دارد. چرا که با جاری شدن نسیم روح‌بخش توحید در فضای شهر، همه جوانب زندگی شهروندان، رنگ و صبغه الهی به خود می‌گیرد. ساکنان شهر طیب خدا را رب خود و صاحب قدرت، تسلط و جلال می‌دانند و خود را عبد او و در نهایت ضعف، فرمانبرداری و خشوع در برابر او می‌دانند (أَلَمْ يَعْلَم بِأَنَّ اللَّهَ يَرَى؛ علق: ۱۴). اینجاست که خدا را همراه خود می‌دانند (وَهُوَ مَعَكُمْ أَيْنَ مَا كُنْتُمْ؛ حدید: ۴). و از او به عنوان بهترین نگهبان یاد می‌کنند (فَاللَّهُ خَيْرٌ حَافِظًا وَهُوَ أَرْحَمُ الرَّاحِمِينَ؛ یوسف: ۶۴). و فقط از او کمک می‌خواهند (إِيَّاكَ نَعْبُدُ وَإِيَّاكَ نَسْتَعِينُ؛ حمد: ۵). امروزه در شهرهای بزرگ با وجود پیشرفت در زمینه علمی و فناوری، رفاه و آسایش، بهداشت، کاهش مرگ و میر و ... زندگی انسان گرفتار نوعی عدم تعادل شده است و این پیشرفت‌ها نتوانسته سبب کاهش ناراحتی‌ها، بی‌عدالتی‌ها و رسیدن انسان به آرامش شود. امروزه بسیاری از انسان‌ها اسیر فقر، گرسنگی و بیماری هستند. این در حالی است که منابع طبیعی و ثروت‌های خدادادی در اختیار افراد محدودی قرار گرفته است. دلیل این امر فاصله گرفتن از معنویت و عدم تجلی توحید در فضای زندگی انسان معاصر است. مقایسه نتایج مؤلفه فرهنگی تجلی توحید در فضای شهری مراغه، به عنوان یکی از مهم‌ترین مؤلفه‌های فرهنگی شهر طیب از منظر قرآن در جدول (۴) آمده است.

جدول (۴): آزمون T تک نمونه‌ای تجلی توحید در فضای شهر

Test Value = 3						متغیر
۹۵٪ فاصله اطمینان		میانگین	سطح معناداری	درجه آزادی	مقدار ارزشی	
پایین‌تر	بالا تر					
-۱۰۰۳	-۰٫۴۹۹۷	-۰٫۳۰۰۰۰	۰٫۰۰۴	۵۹	-۳٫۰۰۰۶	تجلی توحید در فضای شهر

نتایج حاصل از این پژوهش نشان می‌دهد بین مؤلفه فرهنگی تجلی توحید در فضای شهری مراغه با مؤلفه تجلی توحید در فضای شهر طیب از منظر قرآن، تفاوت معناداری (۰/۰۰۴) وجود دارد. به طوری که شهر مراغه به لحاظ مؤلفه فرهنگی تجلی توحید در فضای شهری، فاصله زیادی با معیار تجلی توحید در فضای شهر طیب از منظر قرآن کریم دارد. از این رو متولیان فرهنگی و مسئولان امور شهری جهت ارتقای تجلی توحید در فضای شهر مراغه و نزدیک شدن به معیار شهر طیب، می‌بایست برنامه‌ریزی آگاهانه‌ای داشته باشند.

۲- گسترش تقوا و معنویت در شهر

تقوا و معنویت، مهم‌ترین خصیصه مؤمن و سلاح دفاعی او در برابر گناه و هوای نفس است. شهر طیب بایستی بتواند زمینه رشد تقوای الهی را در انسان فراهم نموده و از هر آنچه امکان بروز گناه و خدشه به تقوای الهی را سبب شود، جلوگیری به عمل آورد، تا بتواند محل نزول برکات الهی باشد. اگر مردم شهرها ایمان آورده و تقوا پیشه کنند برکات آسمان و زمین را به رویشان می‌گشودیم (اعراف: ۹۶). نتایج تجزیه و تحلیل مؤلفه فرهنگی گسترش تقوا و معنویت در شهر مراغه به عنوان یکی دیگر از مؤلفه‌های فرهنگی شهر طیب از منظر قرآن در جدول (۵) آورده شده است.

جدول (۵): آزمون T تک نمونه‌ای گسترش تقوا و معنویت در شهر

Test Value = 3					متغیر
۹۵٪ فاصله اطمینان		میانگین	سطح معناداری	درجه آزادی	
پایین‌تر	بالا‌تر				مقدار ارزشی
-۰.۳۷۷۶	۰.۱۴۴۲	-۰.۱۱۶۶۷	۰.۳۷۵	۵۹	-۰.۸۹۵
گسترش تقوا و معنویت در شهر					

نتایج این پژوهش حاکی از آن است که در مؤلفه فرهنگی گسترش تقوا و معنویت در شهر، تفاوت معناداری (۰/۳۷۵) بین شهر مراغه و شهر طیب از منظر قرآن وجود ندارد و این مؤلفه فرهنگی در شهر مراغه بین شهروندان در سطح قابل قبولی است.

۳- رونق عبادت در شهر

در شهر طیب، احیای ارزش‌های الهی و عمل به دستورات دینی رونق دارد و فضای حاکم بر شهر، فضای معرفتی و معنوی است. خانه‌هایشان علاوه بر محل زندگی، عبادت



گاهشان محسوب می‌شود. (وَمَا خَلَقْتُ الْجِنَّ وَالْإِنْسَ إِلَّا لِيَعْبُدُونِ؛ ذاریات: ۵۶). مقایسه نتایج مؤلفه فرهنگی رونق عبادی در شهر مراغه با معیار رونق عبادی در شهر طیب از دیدگاه قرآن در جدول (۶) آمده است.

جدول (۶): آزمون T تک نمونه‌ای رونق عبادی در شهر

Test Value = 3						متغیر
۹۵٪ فاصله اطمینان		میانگین	سطح معناداری	درجه آزادی	مقدار ارزشی	
پایین‌تر	بالا تر					
۰.۳۰۱۰	۰.۶۳۲۳	۰.۴۶۶۶۷	۰.۰۲۴	۵۹	۵/۶۳۶	رونق عبادی در شهر

نتایج این پژوهش نشان می‌دهد در مؤلفه فرهنگی رونق عبادی در شهر، بین شهر مراغه و شهر طیب از منظر قرآن تفاوت معناداری (۰/۰۲۴) وجود دارد. آنچه به عنوان شاخصه‌های عبادی در شهر مراغه تجلی می‌کند، فاصله زیادی با معیارهای عبادی شهر طیب دارد. یافته‌ها حاکی از آن است که با نفوذ فرهنگ بیگانه از طریق ماهواره و فضای مجازی، رونق عبادی در شهر مراغه کمرنگ شده است.

۴- شهر توکل کنندگان

یکی دیگر از خصایص مؤمنان توکل است. توکل وسیله دفاعی انسان موحد و متقی در برابر مشکلات زندگی است. در شهر طیب، شهروندان هم در لفظ و گفتار و هم در فضای عینی شهر، توکل را به خوبی به نمایش می‌گذارند. هر روز صبح که از خانه خارج می‌شود و یا کرکره مغازه را بالا می‌زنند اصطلاح «تَوَكَّلْتُ عَلَى اللَّهِ» (هود: ۵۶) را زمزمه می‌کنند و در فضای عینی نیز از سالیان دراز این اصطلاح بر سردر خانه‌ها و بالای مغازه‌ها و بازارها خودنمایی می‌کند. آنان اعتقاد کامل به این عبارات قرآنی دارند «إِنَّ اللَّهَ يَجِبُ الْمُتَوَكِّلِينَ» (آل عمران: ۱۵۹). امروزه در فضای شهرها، مشکلات عدیده روحی و روانی و حتی خودکشی‌ها بروز و ظهور پیدا کرده که نتیجه عدم توکل در برابر مشکلات زندگی است. تجزیه و تحلیل نتایج مؤلفه فرهنگی توکل در شهر مراغه با معیار آن در شهر طیب از منظر قرآن در جدول (۷) آورده شده است.

تک نمونه‌ای شهر توکل کنندگان T جدول (۷): آزمون

Test Value = 3						متغیر
۹۵٪ فاصله اطمینان		میانگین	سطح معناداری	درجه آزادی	مقدار ارزشی	
بالا تر	پایین تر					
۰.۱۴۶۵	-۰.۲۱۳۲	-۰.۰۳۳۳۳	۷۱۲.	۵۹	-۳۷۱	شهر توکل کنندگان

یافته‌های این پژوهش حاکی از آن است که در مؤلفه فرهنگی توکل به خداوند، تفاوت معناداری (۰/۷۱۲) بین شهر مراغه و شهر طیب از دیدگاه قرآن وجود ندارد. به طوری که در مؤلفه توکل به خداوند با ذکر «تَوَكَّلْتُ عَلَى اللَّهِ» بین شهر مراغه و معیار مؤلفه توکل در شهر طیب از منظر قرآن همخوانی وجود دارد و در سطح قابل قبولی است. شهر مراغه از لحاظ مؤلفه توکل به خداوند به عنوان یکی از مؤلفه‌های فرهنگی شهر طیب، از وضعیت مناسبی برخوردار است.

۵- اخلاص و پرهیز از ظاهرگرایی و مقدس‌مآبی

خالص کردن عمل برای خدا و پرهیز از ریاکاری و مقدس‌مآبی از خصوصیات مؤمن است. در شهر طیب شهروندان در نهان و آشکار، تقوای الهی را رعایت می‌کنند و عبادات آنان از جمیع آفات مصون و خالص برای خداوند است (قُلْ إِنَّ صَلَاتِي وَنُسُكِي وَمَحْيَايَ وَمَمَاتِي لِلَّهِ رَبِّ الْعَالَمِينَ؛ انعام: ۱۶۲)، (وَمِمَّنْ حَوْلَكُم مِّنَ الْأَعْرَابِ مُنَافِقُونَ وَمِنْ أَهْلِ الْمَدِينَةِ مَرَدُوا عَلَى النَّفَاقِ؛ توبه: ۱۰۱). نتایج ارزیابی مؤلفه فرهنگی اخلاص و پرهیز از ظاهرگرایی و مقدس‌مآبی در شهر طیب با شهر مراغه در جدول (۸) آورده شده است.

جدول (۸): آزمون T تک نمونه‌ای اخلاص و پرهیز از ظاهرگرایی و مقدس‌مآبی

Test Value = 3						متغیر
۹۵٪ فاصله اطمینان		میانگین	سطح معناداری	درجه آزادی	مقدار ارزشی	
بالا تر	پایین تر					
-۰.۱۷۹۳	-۰.۶۲۰۷	-۰.۴۰۰۰۰	۰.۰۰۱	۵۹	۳٫۶۲۰	اخلاص و پرهیز از ظاهرگرایی و مقدس‌مآبی

شهر مراغه در مؤلفه اخلاص و پرهیز از ظاهرگرایی و مقدس‌مآبی با معیار شهر طیب تفاوت معناداری (۰/۰۰۱) دارد. نتایج حاکی از آن است که بین شهر مراغه و معیار شهر



طیب به لحاظ مؤلفه اخلاص و پرهیز از ظاهرگرایی و مقدس‌مآبی فاصله زیادی وجود دارد که نیازمند برنامه‌ریزی و هدایت آگاهانه است. مؤلفه فرهنگی اخلاص و پرهیز از ظاهرگرایی و مقدس‌مآبی از مؤلفه‌های مهم در تحقق شهر طیب اسلامی است که عنایت ویژه‌ای را می‌طلبد.

۶- تأمین امنیت و آرامش

ضروری‌ترین مشخصه شهر طیب امنیت و آرامش است. اولین کلام مسلمانان هنگام رسیدن به یکدیگر «سلام» است که ابتدایی‌ترین راه القای امنیت به یکدیگر است. خصیصه شهر طیبی که خداوند متعال به اهل ایمان وعده می‌دهد، تبدیل خوف و وحشت به امنیت و سلام پس از استوار شدن دین آنان است (وَعَدَ اللَّهُ الَّذِينَ آمَنُوا مِنكُمْ وَعَمِلُوا الصَّالِحَاتِ لَيَسْتَخْلِفَنَّهُمْ فِي الْأَرْضِ ... وَلَيَبَدَّلَنَّهُمْ مِنْ بَعْدِ حَوْفِهِمْ أَمْنًا؛ نور: ۵۵). امنیت از مهم‌ترین و ضروری‌ترین نیازهای جوامع بشری است. در همین راستا امام علی علیه السلام می‌فرماید: بدترین شهرها، شهری است که در آن امنیت و آبادانی نباشد شر البلاد بلد امن فیه و لا خصب؛ (تمیمی‌آمدی، بی‌تا: ۴۵۲). تجزیه و تحلیل نتایج امنیت و آرامش در شهر مراغه در مقایسه با شهر طیب از منظر قرآن در جدول (۹) آمده است.

جدول (۹): آزمون T تک نمونه‌ای تأمین امنیت و آرامش

Test Value = 3					متغیر
۹۵٪ فاصله اطمینان		میانگین	سطح معناداری	درجه آزادی	
پایین‌تر	بالا‌تر				
-۰.۱۳۲۴	۰.۱۶۵۷	۰.۰۱۶۶۷	۰.۸۲۴	۵۹	۰.۲۲۴
تأمین امنیت و آرامش					

نتایج جدول (۹) نشان می‌دهد بین شهر مراغه و شهر طیب اسلامی از منظر قرآن، در مؤلفه امنیت و آرامش تفاوت معناداری (۰/۸۲۴) وجود ندارد. از این رو وضعیت مؤلفه فرهنگی امنیت و آرامش در شهر مراغه در مقایسه با شهر طیب اسلامی در سطح قابل قبولی قرار دارد.

۷- برقراری عدالت

عدل و قسط در اسلام از اهمیت بسیار زیادی برخوردار است، به طوری که هدف از ارسال پیامبران و نزول کتاب‌های آسمانی، برپایی عدل در جوامع انسانی است (لَقَدْ

أَرْسَلْنَا رُسُلَنَا بِالْبَيِّنَاتِ وَأَنْزَلْنَا مَعَهُمُ الْكِتَابَ وَالْمِيزَانَ لِيُقُومَ النَّاسُ بِالْقِسْطِ؛ حدید: ۲۵). در شهر طیب، عدالت جزء اصول است و شرط پیشرفت هر یک از ارزش‌های نیک، رعایت آن می‌باشد. به عنوان مثال رعایت عدالت در توزیع مناصب و موقعیت‌ها، داوری و قضاوت، دسترسی به بیت‌المال و... مقایسه نتایج مؤلفه فرهنگی برقراری عدالت در فضای شهری مراغه به عنوان یکی از مهم‌ترین مؤلفه‌های فرهنگی شهر طیب از منظر قرآن در جدول (۱۰) آمده است.

جدول (۱۰): آزمون T تک نمونه‌ای برقراری عدالت در شهر

Test Value = 3						متغیر
۹۵٪ فاصله اطمینان		میانگین	سطح معناداری	درجه آزادی	مقدار ارزشی	
بالا تر	پایین تر					
-۰.۲۳۷۹	-۰.۶۹۵۴	-۰.۴۶۶۶۷	.۰۰۸	۵۹	۴/۰۸۲-	برقراری عدالت

نتایج پژوهش حاکی از آن است در مؤلفه فرهنگی برقراری عدالت بین شهر مراغه و شهر طیب اسلامی تفاوت معناداری (۰/۰۰۸) وجود دارد. شهر مراغه در برقراری عدالت از معیار شهر طیب اسلامی فاصله زیادی دارد. یافته‌های پژوهش نشان می‌دهد رعایت عدالت در شهر مراغه به عنوان یکی از مؤلفه‌های فرهنگی شهر طیب از منظر قرآن وضعیت مناسبی ندارد و این شهر در برقراری عدالت موفق عمل نکرده است.

۸- ضرورت وحدت در شهر

وحدت‌گرایی و انسجام، فضیلتی انسانی است که در جهت تحقق امور جمعی چون تمدن و مدنیت نقشی اساسی دارد (تبریزی‌زاده، ۱۳۹۹: ۱۴۳). وحدت و انسجام اصل اساسی در اجتماع اسلامی است. در آیات زیادی بر لزوم وحدت در بین مسلمین تأکید شده است (وَاعْتَصِمُوا بِحَبْلِ اللَّهِ جَمِيعًا وَلَا تَفَرَّقُوا؛ آل عمران، ۱۰۳). در شهر طیب وحدت و یکپارچگی تنها از راه یکی بودن دل‌ها عملی است و نه از خاک، خون، زبان، رنگ، نژاد و قبیله. آنچه دل‌ها را به هم نزدیک می‌کند ایمان قوی است (إِنَّمَا الْمُؤْمِنُونَ إِخْوَةٌ فَأَصْلِحُوا بَيْنَ أَخْوِيكُمْ وَاتَّقُوا اللَّهَ؛ حجرات: ۱۰). نتایج تجزیه و تحلیل مؤلفه فرهنگی وحدت در شهر مراغه و شهر طیب از دیدگاه قرآن در جدول (۱۱) آورده شده است.

جدول (۱۱): آزمون T تک نمونه‌ای ضرورت وحدت در شهر

Test Value = 3						متغیر
۹۵٪ فاصله اطمینان		میانگین	سطح معناداری	درجه آزادی	مقدار ارزشی	
پایین‌تر	بالا‌تر					
۰.۲۵۷۴	-۰.۰۲۴۱	۰.۱۱۶۶۷	۰.۱۰۳	۵۹	۱/۶۵۹	ضرورت وحدت در شهر

ارزیابی نتایج مؤلفه فرهنگی ضرورت وحدت در شهر، به عنوان یکی از مؤلفه‌های شهر طیب اسلامی، نشان می‌دهد شهر مراغه به لحاظ وحدت در شهر تفاوت معناداری (۰/۱۰۳) با شهر طیب از منظر قرآن ندارد. به طوری که شهر مراغه از نظر وحدت بین شهروندان از وضعیت مناسبی برخوردار است و در این مؤلفه شرایط لازم برای تحقق شهر طیب اسلامی وجود دارد.

۹- گسترش ذکر و تذکر در شهر

در آیات قرآنی، مفهوم ذکر بسیار مورد تأکید قرار گرفته است. زیرا ذکر وسیله اتصال زندگی دنیوی انسان با مبدأ و خالق هستی است (إِنَّمَا الْمُؤْمِنُونَ الَّذِينَ إِذَا ذُكِرَ اللَّهُ وَجِلَتْ قُلُوبُهُمْ وَإِذَا تُلِيَتْ عَلَيْهِمْ آيَاتُهُ زَادَتْهُمْ إِيمَانًا وَعَلَىٰ رَبِّهِمْ يَتَوَكَّلُونَ؛ انفال: ۲). مهم‌ترین عاملی که می‌تواند جامعه را رنگ و صبغه الهی بخشد و آرامش را به آن ارزانی دارد ذکر است (أَلَا بِذِكْرِ اللَّهِ تَطْمَئِنُّ الْقُلُوبُ؛ رعد: ۲۸). ساختار شهر طیب به گونه‌ای است که تمام عناصر و فضاهای آن به عنوان عنصر تذکر دهنده عمل می‌کنند. اینجاست که کلیت شهر، شهر ذکر می‌گردد و نه تنها غفلت و نسیان از یاد خدا و ایجاد شرایط برای ارتکاب گناه در آن معنا ندارد، بلکه ساکنان و ناظران را به انجام واجبات و مستحبات الهی تشویق و یاری می‌کند. جدول (۱۲) نتایج تجزیه و تحلیل مؤلفه فرهنگی گسترش ذکر و تذکر در شهر مراغه و شهر طیب از دیدگاه قرآن را نشان می‌دهد.

جدول (۱۲): آزمون T تک نمونه‌ای گسترش ذکر و تذکر در شهر

Test Value = 3						متغیر
۹۵٪ فاصله اطمینان		میانگین	سطح معناداری	درجه آزادی	مقدار ارزشی	
پایین‌تر	بالا‌تر					
۰.۴۴۳۸	۰.۰۸۹۶	۰.۲۶۶۶۷	۰.۰۰۴	۵۹	۳/۰۱۳	گسترش ذکر و تذکر در شهر

ارزیابی مؤلفه فرهنگی گسترش ذکر و تذکر در شهر مراغه نشان می‌دهد تفاوت معناداری (۰/۰۰۴) با مؤلفه گسترش ذکر و تذکر در شهر طیب اسلامی از منظر قرآن وجود دارد. ساختار شهر مراغه به لحاظ مؤلفه ذکر و تذکر و عناصر بازدارنده از گناه، با معیار فرهنگی ذکر و تذکر شهر طیب اسلامی فاصله زیادی دارد. بر این اساس، شهر مراغه از نظر مؤلفه گسترش ذکر و تذکر در شهر، در راستای تحقق شهر طیب اسلامی از شرایط مطلوبی برخوردار نمی‌باشد.

۱۰- رعایت عفت عمومی

در تعالیم اسلامی آیات بسیاری زنان و مردان را به رعایت عفت عمومی در بیرون از خانه و در فضای جامعه دعوت می‌کند و به مردان و زنان توصیه می‌کند چشمان خود را فرو گیرند و دامان خود را پاک نگه دارند که برایشان بهتر است (قُلْ لِلْمُؤْمِنِينَ يَغُضُّوا مِنْ أَبْصَارِهِمْ وَ يَحْفَظُوا فُرُوجَهُمْ ذَلِكَ أَزْكَى لَهُمْ ...؛ نور: ۳۰)، (وَ قُلْ لِلْمُؤْمِنَاتِ يَغْضُضْنَ مِنْ أَبْصَارِهِنَّ وَ يَحْفَظْنَ فُرُوجَهُنَّ ...؛ نور: ۳۱). یکی از مهم‌ترین مسائلی که در شهر طیب مورد توجه قرار می‌گیرد، عفت عمومی و پرهیز از هرگونه اختلاط غیرضروری است. نتایج تجزیه و تحلیل مؤلفه فرهنگی عفت عمومی در شهر مراغه در مقایسه با شهر طیب از منظر قرآن در جدول (۱۳) آورده شده است.

جدول (۱۳): آزمون T تک نمونه‌ای رعایت عفت عمومی در شهر

Test Value = 3						متغیر
۹۵٪ فاصله اطمینان		میانگین	سطح معناداری	درجه آزادی	مقدار ارزشی	
پایین‌تر	بالا تر					
۰.۰۴۶۱	۰.۳۵۳۹	۰.۲۰۰۰۰	۰.۱۲	۵۹	۲/۶۰۱	رعایت عفت عمومی

نتایج این پژوهش نشان می‌دهد بین شهر مراغه و شهر طیب اسلامی از منظر قرآن در مؤلفه عفت عمومی در شهر، تفاوت معناداری (۰/۰۱۲) وجود دارد. آنچه امروزه در شهر مراغه تحت عنوان عفت عمومی مطرح است، فاصله زیادی با معیارهای عفت عمومی شهر طیب اسلامی دارد. بر این اساس در راستای تحقق شهر طیب اسلامی از منظر قرآن، شهر مراغه به لحاظ مؤلفه رعایت عفت عمومی در شهر از وضعیت نامناسبی برخوردار است.

۱۱- شهر اخلاق مدار

رابطه بین اخلاق و زندگی شهروندی از جمله مقولات مهمی است که اسلام توجه ویژه به آن دارد. قرآن از یک طرف برای ایجاد و پایداری شهر طیب و اخلاق مدار، الگوی مناسب معرفی می‌کند (وَإِنَّكَ لَعَلَىٰ خُلُقٍ عَظِيمٍ؛ قلم: ۴) و از طرف دیگر با تذکر و امر به معروف، نظام اخلاقی اسلام را در فضای شهر پیاده می‌سازد (و لَتَكُنْ مِنْكُمْ أُمَّةٌ يَدْعُونَ إِلَى الْخَيْرِ وَيَأْمُرُونَ بِالْمَعْرُوفِ وَيَنْهَوْنَ عَنِ الْمُنْكَرِ وَأُولَٰئِكَ هُمُ الْمُفْلِحُونَ؛ آل عمران: ۱۰۴). امروزه به دنبال تحولات صنعتی و ارتباطات و شکل‌گیری فرهنگی مدرن، ارکان زندگی انسان دچار تغییر و تحولات اساسی شده است. بی‌بند و باری مردان و زنان و حاکمیت تفکر ثروت‌اندوزی و سود بیشتر و... موجب رکود اخلاقیات در شهرهای امروزی شده است. نتایج تجزیه و تحلیل مؤلفه فرهنگی شهر اخلاق مدار مراغه، به عنوان یکی از مهم‌ترین مؤلفه‌های فرهنگی شهر طیب از منظر قرآن در جدول (۱۴) آمده است.

جدول (۱۴): آزمون T تک نمونه‌ای اخلاق‌مداری در فضای شهر

Test Value = 3						متغیر
۹۵٪ فاصله اطمینان		میانگین	سطح معناداری	درجه آزادی	مقدار ارزشی	
پایین‌تر	بالا‌تر					
-۰.۲۴۵۹	۰.۱۱۲۶	-۰.۰۶۶۶۷	۰.۴۶۰	۵۹	-۰.۷۴۴	شهر اخلاق مدار

ارزیابی مؤلفه فرهنگی اخلاق‌مداری در شهر مراغه نشان می‌دهد تفاوت معناداری (۰/۴۶۰) با مؤلفه اخلاق‌مداری در شهر طیب اسلامی وجود ندارد. براساس نتایج این پژوهش، شهر مراغه در رعایت اخلاق‌مداری در مقایسه با معیار اخلاق‌مداری اسلامی در سطح قابل قبولی است هر چند جهت تحقق شهر طیب اخلاق‌مدار از منظر قرآن و رسیدن به ایده‌آل فاصله زیاد است.

۱۲- هویت و عدم خودباختگی

بافت شهری و فرهنگی شهر طیب باید به گونه‌ای باشد که باورهای دینی و اسلامی افراد جامعه را تقویت کرده، از تقلید کورکورانه از فرهنگ بیگانه که با تعالیم اسلامی سازگاری ندارد نهی کند (يَا أَيُّهَا الَّذِينَ آمَنُوا لَا تَتَّخِذُوا عَدُوِّي وَعَدُوَّكُمْ أَوْلِيَاءَ؛ ممتحنه: ۱). ساختار شهر طیب و عناصر مهم عبادی و فرهنگی آن مانند مسجد، مصلی، حسینیه، تکیه و... بایستی براساس ارزش‌های فرهنگی و اسلامی بنا شود. نتایج تجزیه و تحلیل مؤلفه فرهنگی هویت

و عدم خودباختگی در شهر طیب با شهر مراغه در جدول (۱۵) آورده شده است.

جدول (۱۵): آزمون T تک نمونه‌ای هویت و عدم خودباختگی

Test Value = 3					متغیر
۹۵٪ فاصله اطمینان		میانگین	سطح معناداری	درجه آزادی	
بالتر	پایین‌تر				
۰.۹۲۹۸	۰.۵۷۰۲	۰.۷۵۰۰۰	۰.۱۱	۵۹	۸/۳۴۷

نتایج نشان می‌دهد شهر مراغه در مؤلفه هویت و عدم خودباختگی با معیار شهر طیب از دیدگاه قرآن تفاوت معناداری (۰/۰۱۱) دارد. یافته‌های پژوهش حاکی از آن است شهر مراغه به لحاظ مؤلفه هویت و عدم خودباختگی با اصول و ساختار شهر طیب اسلامی فاصله زیادی دارد. نفوذ فرهنگ بیگانه و الگوگیری در عناصر و ساختار شهری مراغه موجب گردیده شهر دچار تغییر و تحولات اساسی شود و به تدریج، ارزش‌های فرهنگی و اسلامی خود را نابود سازد.

یافته‌های این پژوهش نتایج تحقیقات مشابه از جمله نتایج مطالعات خیام‌باشی (۱۴۰۰) مبنی بر برنامه‌ریزی الگوی قرآنی «شهر طیب» منطبق با گام دوم انقلاب در تحقق کالبدی تمدن‌سازی نوین اسلامی را تأیید می‌کند. همچنین نشان می‌دهد که بین برخی از مؤلفه‌های شهر طیب اسلامی بیان شده در قرآن کریم با وضعیت موجود شهرهای امروزی تفاوت زیادی وجود دارد. یافته‌های هر دو پژوهش حاکی از آن است که با جهان‌بینی اسلامی و استخراج مبانی دینی مرتبط با اصول حاکم بر فرهنگ و معماری شهرسازی اسلامی، می‌توان به اهداف شهر طیب اسلامی دست یافت. یافته‌های این پژوهش مبنی بر وجود تفاوت در برخی از مؤلفه‌های فرهنگی شهر طیب اسلامی با وضعیت فرهنگی و فرم شهرهای امروزی، با توجه به اسناد بالادست نیز تأیید می‌شود. همچنین یافته‌های آیشم (۱۴۰۰) مبنی بر شاخص‌های شهر اسلامی از منظر آرمان‌های نظام جمهوری اسلامی ایران براساس مبانی و فامیل‌روحانی (۱۳۸۴) مبنی بر قرآن زیرساخت تمدن اسلامی، نقش قرآن کریم را در بازیابی فرآیند و برآیند تمدن‌سازی مطلوب اسلامی تحت عنوان «شهر طیب» تأیید می‌کنند. مطالعات صورت گرفته در این زمینه حاکی از آن است که با استخراج مؤلفه‌های شهر طیب از آیات قرآنی و روایات و با آینده‌نگاری مطلوب، می‌توان به مدل شهر طیب اسلامی دست یافت.



نتیجه‌گیری

امروزه شهر و مسائل مربوط به آن، مهم‌ترین مسئله چالشی مورد توجه محققان و مسئولان امر می‌باشد. اسلام به عنوان دینی مدنی و اجتماعی، از هیچ یک از مشکلات و نیازهای انسان غافل نشده است. با تفحص در آیات قرآن می‌توان ویژگی‌های مربوط به شهر طیب بویژه مؤلفه‌های فرهنگی که مهم‌تر و قابل استفاده در هر زمان و مکان هستند را استخراج کرد، تا آگاهی عمومی نسبت به شهر ایده‌آل اسلامی افزایش یابد و راهنمای متولیان فرهنگی و امور شهری در برابر هجوم فرهنگ بیگانه در فضای شهرهای اسلامی قرار گیرد و در نهایت بتوان در جهت تدوین مبانی شهر طیب گام برداشت. در راستای تحقق این مهم، وضعیت فرهنگی شهر اسلامی مراغه مورد ارزیابی قرار گرفت. نتایج حکایت از آن دارد شهر اسلامی مراغه در مؤلفه‌های فرهنگی تجلی توحید در فضای شهر، رونق عبادت در شهر، اخلاص و پرهیز از ظاهرگرایی و مقدس‌مآبی، برقراری عدالت، گسترش ذکر و تذکر در شهر، رعایت عفت عمومی و هویت و عدم خودباختگی، با مؤلفه‌های فرهنگی شهر طیب از منظر قرآن تفاوت معناداری دارد. در مؤلفه‌های فرهنگی یاد شده شهر مراغه با معیارهای فرهنگی شهر طیب اسلامی فاصله زیادی دارد و برای تحقق معیارهای شهر طیب اسلامی در شهر مراغه، متولیان فرهنگی و مسئولان امور شهری می‌بایست برنامه‌ریزی منظم و آگاهانه‌ای داشته باشند. همچنین یافته‌های پژوهش حاکی از آن است که در بین ۱۲ مؤلفه اصلی مورد پژوهش، وضعیت فرهنگی شهر مراغه در مؤلفه‌های فرهنگی گسترش تقوا و معنویت در شهر، شهر توکل‌کنندگان، تأمین امنیت و آرامش، ضرورت وحدت در شهر و شهر اخلاق مدار، تفاوت معناداری با معیارهای شهر طیب اسلامی ندارد. در این پنج مؤلفه‌ی ذکر شده، وضعیت فرهنگی شهر مراغه در مقایسه با معیارهای شهر طیب اسلامی در سطح قابل قبولی قرار دارد. آنچه می‌بایست مدنظر باشد این است که طیب بودن شهر مراغه در پنج مؤلفه ذکر شده، امری نسبی است که اگر شهروندان و متولیان فرهنگی و امور شهری مراقبت نکنند، آن مؤلفه‌ها همچون عصر بعد از پیامبر ﷺ و علی ﷺ از دست خواهند رفت. لذا با توجه به نتایج پژوهش، در راستای تحقق مؤلفه‌های فرهنگی شهر طیب اسلامی پیشنهاد می‌گردد، در گام نخست، متولیان امر فرهنگی به کمک محققین، اصول و معیارهای شهر طیب اسلامی را استخراج و مختصات آن را ترسیم نمایند. تا در مرحله بعد با فراهم‌سازی مبانی نظری محکم و الگوگیری از آن، بتوانند از سردرگمی موجود

رهایی یابند و در برابر الگوهای وارداتی غرب عرض اندام کنند و شهرهایی با هویت اصیل اسلامی - قرآنی ایجاد نمایند.

پیشنهادات

تلاش در جهت شناخت عمیق و آگاهی عمومی نسبت به دیدگاه اسلام در خصوص شهر طیب از منظر قرآن و روایات؛

تدوین مبانی، اصول و معیارهای شهر طیب اسلامی در قالب شاخص‌های قابل اجرا؛
توجه به فضای کالبدی شهر از نظر رعایت نمادها و امان‌های اسلامی و پرهیز از مظاهر غربی و مصرف‌گرایی؛

برنامه‌ریزی محله محور با تأکید بر مؤلفه‌های فرهنگی شهر طیب و تلاش در جهت ارتقای اخلاق‌گرایی و عدالت محوری در بین شهروندان؛
حمایت مالی دانشگاه‌ها، نهادهای مرتبط و متولیان امور شهری از پژوهش‌های مرتبط با شهر طیب اسلامی.

پژوهشگاه علوم انسانی و مطالعات فرهنگی
پرتال جامع علوم انسانی

کتابنامه

قرآن کریم

- ابراهیمی، اسماعیل، (۱۳۸۸)، *حیات طیبه در قرآن و نهج البلاغه*، قم: انتشارات آیین احمد.
- آبیاری، زهرا، (۱۴۰۰)، واکاوی فهم تمدن از «زندگی اخلاقی» در قرآن (با تاکید بر اندیشه جوادی آملی)، *فصلنامه قرآن، فرهنگ و تمدن*، دوره دوم، شماره ۶: ۱-۳۱.
- اشرف، احمد، (۱۳۵۳)، ویژگی تاریخ شهرنشینی در ایران، دوره اسلامی، *فصلنامه علوم اجتماعی*، شماره ۴: ۴۹-۷.
- امین زاده، بهناز؛ نقی زاده، محمد، (۱۳۸۱)، آرمان شهر اسلام: شهر عدالت، *نشریه صفه*، سال دوازدهم، شماره ۳۵: ۳۱-۲۰.
- آیشم، معصومه، (۱۴۰۰)، شاخص های شهر اسلامی از منظر آرمان های نظام جمهوری اسلامی ایران براساس مبانی، *فرهنگ معماری و شهرسازی اسلامی*، سال ۶، شماره ۱: ۲۳۲-۲۱۰.
- باقری، اشرف السادات، (۱۳۸۶)، *نظریه هایی درباره شهرهایی قلمرو فرهنگ اسلامی*، تهران، امیرکبیر.
- تبریزی زاده، راضیه، (۱۳۹۹)، مولفه های فرامادی تمدن سازی از منظر قرآن کریم، *فصلنامه قرآن، فرهنگ و تمدن*، دوره یک، شماره ۲: ۱۵۰-۱۲۷.
- تیممی آمدی، عبدالواحد، (بی تا)، *غررالحکم و دررالکلم*، ترجمه و نگارش محمدعلی انصاری قمی، تهران: نشر فرهنگ اسلامی.
- جمشیدی، اسدالله، (۱۳۸۴)، *نگاه قرآنی به حیات معنوی*، تهران: انتشارات کانون اندیشه.
- جوادی آملی، عبدالله، (۱۳۹۵)، *مفاتیح الحیاه*، قم: انتشارات مرکز بین المللی اسراء.
- خیام باشی، احسان، (۱۴۰۰)، برنامه ریزی و طراحی الگوی قرآنی «شهر طیب» منطبق با گام دوم انقلاب، در تحقق کالبدی تمدن سازی نوین اسلامی، *فصلنامه قرآن، فرهنگ و تمدن*، دوره دوم، شماره ۴: ۱۴۸-۱۲۰.
- دیسناد، فرخنده، (۱۳۸۸)، بررسی و تبیین مقایسه ای حیات طیبه از دیدگاه قرآن کریم با آرمان شهر لیبرالیسم و اهداف تربیتی آن ها، *پایان نامه کارشناسی ارشد*، اساتید راهنما: عزت خادمی و محسن ایمانی، دانشکده علوم تربیتی و روانشناسی، دانشگاه الزهرا.
- راغب اصفهانی، حسین ابن محمد، (۱۴۱۲ق)، *مفردات الفاظ القرآن*، تصحیح: داوودی، صفوان عدنان، بیروت: دارالقلم.
- رسولی، عباس، (۱۳۹۶)، بررسی چشم انداز فرهنگی جامعه ی دینی در قرآن و حدیث، *رساله دکتری*، رشته الهیات و معارف اسلامی-علوم قرآن و حدیث، دانشکده الهیات و معارف اسلامی، دانشگاه ایلام.
- سرپرست سادات، سید ابراهیم، (۱۳۹۷)، تبیین بایسته فرهنگی، نظری و ساختاری شکل گیری تمدن اسلامی، *مطالعات انقلاب اسلامی*، سال ۱۵، شماره ۵۲: ۷۴-۵۱.
- سیفیان، محمد کاظم، (۱۳۷۸)، قالب و محتوا در معماری اسلامی، *هنرهای زیبا*، شماره ۱، صص ۶۱-۵۸.
- شمعی، علی، (۱۳۸۹)، نقش الگوهای شهرسازی سنتی در شهرسازی مدرن شهر یزد، *فصلنامه مطالعات شهر ایرانی اسلامی*، شماره ۱: ۱-۱۶.
- طبرسی، ابوعلی الفضل بن حسن، (۱۳۶۰)، *مجمع البیان فی التفسیر القرآن*، ترجمه گروه مترجمان، تهران: فراهانی.
- _____، (۱۳۷۲)، *مجمع البیان فی التفسیر القرآن*، تهران: ناصر خسرو.

- طریحی، فخرالدین، (۱۳۷۵)، *مجمع البحرین و مطلع النیرین*، تحقیق: احمد حسینی، تهران: خوارزمی.
- عبدالباقی، محمد فواد، (۱۳۹۳)، *المعجم المفهرس لالفاظ القرآن الکریم*، قم: احسان.
- عزتی، امیرحسین؛ چهاردولی، عباس؛ ترابی، محسن، (۱۳۹۹)، مؤلفه‌های تمدن نوین اسلامی و الزامات شکل‌گیری و ثمرات آن مبتنی بر بیانات مقام معظم رهبری، *مدیریت اسلامی*، سال ۲۸، شماره ۱: ۹۶ - ۷۵.
- فامیل‌روحانی، علی اکبر، (۱۳۹۴)، قرآن زیرساخت تمدن اسلامی، *دو فصلنامه اندیشه تمدنی اسلام*، شماره ۱: ۹۳ - ۸۴.
- قرائتی، محسن، (۱۳۸۳)، *تفسیر نور*، تهران: مرکز فرهنگی درس‌هایی از قرآن.
- قرشی بنایی، علی اکبر، (۱۳۷۱)، *قاموس قرآن*، تهران: دارالکتب الاسلامیه.
- قلعه خان بابایی، علی؛ سامه، ملیحه، (۱۳۹۰)، مطالعه تطبیقی مفهوم شهر اسلامی در اصفهان در دوره سلجوقی و صفوی، *فصلنامه آبادی*، شماره ۳۵: ۳۴ - ۲۶.
- کریمان، حسین، (۱۳۵۴)، *ری باستان*، جلد دوم، تهران: انتشارات دانشگاه ملی ایران.
- _____، (۱۳۵۶)، *قصران*، تهران: انتشارات انجمن آثار ملی تهران.
- _____، (۱۳۶۶)، *ری، شهرهای ایرانی*، به کوشش محمد یوسف کیانی، تهران: جهاد دانشگاهی.
- کریمی، احمد، (۱۳۹۶)، مؤلفه‌های فرهنگی شهر طیب از منظر قرآن و روایات، *پایان‌نامه کارشناسی ارشد*، استاد راهنما دکتر محمد شعبان پور، دانشکده الهیات و معارف اسلامی، دانشکده علامه طباطبائی.
- مردانی، سید زهرا، (۱۳۹۴)، طبقه‌بندی آراء متفکران مطالعات شهر اسلامی، *باغ نظر*، سال ۱۲، شماره ۳۵: ۷۴ - ۶۵.
- مصباح یزدی، محمدتقی، (۱۳۹۰)، *جامعه و تاریخ از نگاه قرآن*، قم: موسسه آموزش و پژوهشی امام خمینی.
- مصطفوی، حسن، (۱۳۶۰)، *التحقیق فی کلمات القرآن الکریم*، تهران: بنگاه ترجمه و نشر کتاب.
- معرفت، محمد هادی، (۱۳۷۸)، *جامعه مدنی*، قم: التمهید.
- مقیمی، محمد، (۱۳۸۴)، *سازمان و فرهنگ دینی*، رویکرد پژوهشی، تهران: انتشارات ترمه.
- مکارم شیرازی، ناصر، (۱۳۷۴)، *تفسیر نمونه*، تهران: دارالکتب الاسلامیه، چاپ اول.
- میرمعزی، حسین، (۱۳۸۷)، *نظام اقتصاد اسلامی، اهداف و انگیزه‌ها*، تهران: انتشارات کانون اندیشه جوان.
- نقی‌زاده، محمد، (۱۳۸۹)، تأملی در چیستی شهر اسلامی، *فصلنامه مطالعات شهر ایرانی - اسلامی*، سال اول، شماره اول، تهران، صص ۱۴ - ۱.
- _____، (۱۳۹۰)، *ریشه‌های شهر اسلامی در متون اسلامی*، کتاب ماه هنر، شماره ۱۵۵: ۲۶ - ۱۲.
- _____، (۱۳۹۰)، *شهر آرمانی اسلام یا فضای حیات طیب: بایسته‌های تحقق شهر اسلامی بر مبنای نصوص دینی*، تهران: نشر شهر.
- نوری، حسین بن محمد تقی، (۱۴۰۸ق)، *مستدرک الوسائل و مستنبط المسائل*، قم: بی‌نا.
- الهی، حسین، (۱۳۹۳)، حیات طیب در قرآن و روایات و شاخصه‌های آن، *پایان‌نامه کارشناسی ارشد*، استاد راهنما دکتر سید محسن میر باقری، گروه علوم قرآن و حدیث، دانشکده اصول الدین تهران.