

Research Paper

Assessing the distributive justice of urban development projects based on revenue sustainability (Case: 10 districts of Tabriz Municipality)

Abbas Adel Kajeh ¹, Bakhtyar Ezatpanah ^{*†}, Karim Hosainzadeh Dalir ³

1. PhD Student in, Department of Geography and urban planning, Marand Branch, Islamic azad university, Islamic Azad university, Marand, Iran
2. Assistant Professor of Department of Geography and urban planning, Marand branch, Islamic azad university, Marand, Iran
3. Professor of Department of Geography and urban planning, Marand branch, Islamic azad university, Marand, Iran

Received: 2021/04/25

Accepted: 2021/06/26

PP: 316-332

Use your device to scan and read the article online



Keywords:

Urban Development, Income Sustainability, Financial Resources, Distributive Justice, Tabriz Municipality.

Abstract

In this study, by evaluating the distributive justice of urban development projects based on income sustainability, 10 areas of Tabriz metropolis will be examined. This research is applied in terms of purpose and descriptive-analytical in terms of method. In order to compile operational indicators, the status of stable and unstable revenue figures of Tabriz Municipality from 1392 to 1396, the share of budget-construction costs by ten regions and the number of construction projects implemented at the regional level were studied. According to the results of spatial correlation coefficient based on 3 factors of figures, revenue changes due to the growth of unstable revenues in the areas of tolls on building permits, tolls on overcrowding, Article 100 commission penalty, revenue from land use changes and sale of real estate. The level of one region has spread to other regions of Tabriz. Among the variables of income stability, sales duties on goods, centralized collection fees and municipal deposit funds are recognized as the most important factors affecting the existence of distributive justice in municipal areas. The variable of construction cost and the number of executive projects as control variables have a negative effect on the growth of spatial inequality or distributive justice in the regions and is significant at a high level; This means that areas with higher construction costs and more projects implemented have less inequality growth. According to the results, the budget has a significant negative effect on the growth of unsustainable revenues. This means that areas with higher budgets have been less attracted to unsustainable revenue streams. Also, the index of the number of physical-infrastructure projects in the period under review (1392-1392) (128 out of a total of 319 cases) has a positive and significant effect on the distributive justice approach model.

Citation: R, N, Assessing the distributive justice of urban development projects based on revenue sustainability (Case: 10 districts of Tabriz Municipality), Journal of Regional Planning, Vol 11. Issue 41, Marvdasht, PP 316-332

DOI: 10.30495/jzpm.2021.4154

*** †. Corresponding author:** Bakhtyar Ezatpanah

Address: Assistant Professor of Department of Geography and urban planning, Marand branch, Islamic azad university, Marand, Iran

Tell: 09143013244

Email: Dr_bezatpanah@Yahoo.com

Extended Abstract

Introduction

Municipalities try to satisfy local residents and companies as taxpayers by purposefully investing in additional construction projects and infrastructure, as well as new housing and recreational services, as well as attracting more investors and residents to increase tax revenues. In recent decades, urban management has increasingly faced many challenges. Unfortunately, the lack of a clear definition of municipal revenue system in the form of macroeconomic system and changes, on the other hand in our country the role of cities as a crossroads of specialties has always been evident and the use of social and economic infrastructure of cities should lead to sustainable incomes Municipalities. Therefore, in many countries, one of the most important issues for municipalities and local governments is finding a way to increase revenue.

Methodology

To analyze the issue and compile operational indicators in the first step of the research, first the status of stable and unstable revenue figures of Tabriz Municipality from 1392 to 1396, the share of budget-construction costs by tens of regions and the number of construction projects implemented by regions by study area it placed. In this regard, the statistics and information of Tabriz metropolitan municipality, the total revenue will of revenue recognition and collection, reports of the Management and Planning Organization of East Azerbaijan Province, the Statistics Center, as well as the authors' calculations and its conversion into cross-sectional data have been used.

Discussions and Findings

In this study, by evaluating the distributive justice of urban development projects based on the income stability of the 10 districts of Tabriz Municipality, it was investigated what are the most important sources of sustainable and unstable income in Tabriz metropolis. The results of this study show that the metropolis of Tabriz faces many challenges in providing its income sources. In connection with the research question regarding the urban management institution of Tabriz metropolis in the distribution of facilities and benefits,

political and economic charities among citizens from which sources, government gifts and benefits, property and capital belonging to the general public and urban areas, Occupations And political and social affairs, followed by stable incomes, comparison of the situation of unsustainable revenue figures of the municipality of the metropolitan areas from 1392 to 1396 in four sections, tolls on building permits, Article 100 commission fines, revenue from land use changes Real estate sales and sales, which shows the most fluctuation in the amount of revenue sources, so that only in the two parts of the Article 100 Commission and real estate sales show a growth of 193.8 and 200 percent, respectively, compared to the base year figures. Also in connection with comparing the situation of stable revenue figures of Tabriz Municipality from 1392 to 1396, sales duties on goods, annual fees for passenger cars, centralized collection fees, asphalt and staining and repair fees, income of preparation services and municipal deposit funds The most important sources of income include Tabriz Municipality. In general, the comparison of unsustainable and stable revenue figures of Tabriz Municipality areas in the destination year shows that the total revenue from unsustainable sources is about 4 times the total revenue from sustainable sources.

Conclusion

The variable of construction cost and the number of executive projects as control variables have a negative effect on the growth of spatial inequality or distributive justice in the regions and is significant at a high level; This means that areas with higher construction costs and more projects implemented have less inequality growth. According to the results, the budget has a significant negative effect on the growth of unsustainable revenues. This means that areas with higher budgets have been less attracted to unsustainable revenue streams. Also, the index of the number of physical-infrastructure projects in the period under review (1392-1392) (128 out of a total of 319 cases) has a positive and significant effect on the distributive justice approach model.

ارزیابی عدالت توزیعی پروژه‌های توسعه شهری براساس پایداری درآمد (مورد: مناطق ۱۰ گانه شهرداری تبریز)

عباس عادل خواجه^۱، بختیار عزت پناه^۲، کریم حسین زاده دلیر^{۳*}

۱. دانشجوی دکترای تخصصی جغرافیا و برنامه ریزی شهری، واحد مرند، دانشگاه آزاد اسلامی، مرند، ایران
۲. استادیار گروه جغرافیا و برنامه ریزی شهری، واحد مرند، دانشگاه آزاد اسلامی، مرند، ایران
۳. استاد گروه جغرافیا و برنامه ریزی شهری، واحد مرند، دانشگاه آزاد اسلامی، مرند، ایران

چکیده

در این پژوهش با ارزیابی عدالت توزیعی پروژه‌های توسعه شهری براساس پایداری درآمد، مناطق ۱۰ گانه کلانشهر تبریز مورد بررسی قرار خواهند گرفت. این پژوهش از نظر هدف، کاربردی و از نظر روش، توصیفی - تحلیلی است. جهت تدوین شاخص‌های عملیاتی، وضعیت ارقام درآمدی پایدار و ناپایدار شهرداری تبریز از سال ۱۳۹۲ الی ۱۳۹۶، سهم بودجه - هزینه‌های عمرانی به تفکیک مناطق ده‌گانه و تعداد پروژه‌های عمرانی اجراء شده در سطح مناطق به تفکیک حوزه مورد مطالعه قرار گرفت. مطابق نتایج ضریب خودهمبستگی تغییرات فضایی مبتنی بر ۳ فاکتور ارقام، تغییرات درآمدی ناشی از رشد درآمدهای ناپایدار در بخش‌های عوارض بر پروانه‌های ساختمانی، عوارض بر مازاد تراکم، جریمه کمیسیون ماده صد، درآمد حاصل از تغییرهای کاربری‌ها و فروش اموال غیرمنقول در سطح یک منطقه، به دیگر مناطق تبریز نیز سرایت کرده است. در بین متغیرهای پایداری درآمد، عوارض فروش بر کالا، عوارض وصولی متمرکز و وجوه سپرده‌های شهرداری به عنوان مهم‌ترین عوامل مؤثر بر وجود عدالت توزیعی مناطق شهرداری شناخته شده‌اند. متغیر هزینه‌کرد عمرانی و تعداد پروژه‌های اجرایی به عنوان متغیرهای کنترل، دارای اثر منفی بر رشد نابرابری فضایی یا عدالت توزیعی مناطق بوده است و در سطح بالایی معنادار است؛ به این معنی که مناطق با هزینه‌کرد عمرانی بیشتر و تعداد طرح‌های اجرا شده بیشتر، رشد نابرابری کمتری داشته‌اند. مطابق نتایج، میزان بودجه، اثر منفی و معنادار بر رشد درآمدهای ناپایدار داشته است. به این معنی که مناطق با بودجه دریافتی بالاتر، جذب کمتری از راه‌های درآمد ناپایدار داشته‌اند. همچنین شاخص تعداد پروژه‌های کالبدی - زیرساختی در دوره مورد بررسی (۱۳۹۲ - ۱۳۹۶) (۱۲۸ مورد از مجموع ۳۱۹ مورد)، در مدل رویکرد عدالت توزیعی اثر مثبت و معنادار دارد.

تاریخ دریافت: ۱۴۰۰/۰۲/۰۵

تاریخ پذیرش: ۱۴۰۰/۰۵/۰۵

شماره صفحات: ۳۱۶-۳۳۲

از دستگاه خود برای اسکن و خواندن مقاله به صورت آنلاین استفاده کنید



واژه‌های کلیدی:

توسعه شهری، پایداری درآمد، منابع مالی، عدالت توزیعی، شهرداری تبریز.

استناد: عادل خواجه، عباس؛ عزت پناه، بختیار؛ حسین زاده دلیر، کریم. (۱۴۰۱). ارزیابی عدالت توزیعی پروژه‌های توسعه شهری براساس پایداری درآمد (مورد: مناطق ۱۰ گانه شهرداری تبریز)، فصلنامه برنامه ریزی منطقه ای، سال ۱۲، شماره ۴۶، مردشت: صص ۳۱۶-۳۳۲

DOI: 10.30495/jzpm.2021.4154

§ نویسنده مسئول: بختیار عزت پناه

نشانی: استادیار گروه جغرافیا و برنامه ریزی شهری، واحد مرند، دانشگاه آزاد اسلامی، مرند، ایران

تلفن: ۰۹۱۴۳۰۱۳۲۴۴

پست الکترونیکی: Dr_bezatpanah@Yahoo.com

مقدمه:

در دهه‌های اخیر مدیریت شهری به طور فزاینده‌ای با چالش‌های فراوانی روبرو بوده است (Krähmer, 2021: ۱۲۷۶) که ناشی از عوامل گوناگون اجتماعی، فرهنگی، سیاسی، اجرایی، مالی و حقوقی متعددی است (Moezzi Moghadam, ۲۰۰۲: ۸۱). متأسفانه نبود تعریف مشخص از نظام درآمدی شهرداری در قالب نظام کلان اقتصادی کشور و تغییر و تحولات، از طرفی در کشور ما نقش شهرها به عنوان مکان تلاقی تخصص‌ها همواره مشهود بوده است و می‌بایستی بهره‌گیری از زیرساخت‌های اجتماعی و اقتصادی شهرها، موجب کسب درآمدهای پایدار برای شهرداری‌ها گردد (Mohammadi and Jamali Nejad, 2012: 111). ایجاد و توسعه پروژه‌های زیرساختی و عمرانی شهری یکی از مهمترین وظایف شهرداری‌ها به منظور رشد و توسعه اقتصادی و ارتقای سطح رفاه جوامع شهری می‌باشد (Sadat Naghavi and Haidarpour, 2018: 13). قسمت مهم اجرای پروژه‌های عمرانی امور مالی آن است که مهمترین مسأله شهرداری را تشکیل می‌دهد و درجه استقلال این نظام نیز تا حد زیادی به وضع مالی آن بستگی دارد. از این رو در برخی از منابع آمده است؛ شهرداری‌هایی که دارای منابع درآمد کافی نباشند، اگر هم دارای قدرت و اختیار زیادی باشند (Rostaei et al., ۲۰۲۰: ۹۹)، قادر به انجام موثر امور نخواهند بود. در بسیاری از کشورها، یکی از مهم‌ترین مسائل شهرداری‌ها و حکومت‌های محلی، چاره‌جویی برای افزایش درآمد است. امور مالی در شهرداری، همانند قلب، خون را به جریان می‌اندازد (Ghadami et al., 2013: 12). رشد و توسعه اقتصادی به شدت با سرعت شهرنشینی و نابرابری درآمدی در کشورها مرتبط است (Sulemana & Nketiah-Amponsah, 2019: 2). امروزه رشد جمعیت و زیاد شدن مهاجرت‌ها به شهرها، منجر به توسعه غیر قابل کنترل نواحی شهری، ایجاد سکونتگاه‌های جدید، کاهش سطح رفاه انسانی، ساخت و سازهای بدون برنامه، نیل به سمت حومه‌نشینی و بروز مشکلات فراوان برای مدیران مختلف شهری به ویژه در کشورهای در حال توسعه شده است (Hashemi et al., 2012: 33). با گسترش شهرنشینی و افزایش جمعیت شهرنشینان در دو بخش عمومی و خصوصی تقاضای مردم برای خدمات نو رو به فزونی گذاشت و این امر متولیان شهرها و سازمان‌های شهری را در مسیر یافتن راه‌های جدید برای تأمین منابع مالی برای تولید کالاها و خدمات مورد نیاز قرار داد (Sharzehei and Majidi, 2011: 41). شهرداری از مهمترین سازمان‌های متولی اداره امور شهرها است و بخش عمده‌ای از عرصه‌های تصمیم‌گیری آن مرتبط با شهر می‌باشد

(Ebrahimi et al., 2018: 68). نهادی عمومی، مستقل و غیردولتی با ماهیت حکومتی و عملکرد محلی که وظیفه اداره شهر و خدمات رسانی به شهروندان و گردشگران را به عهده دارد (Qousi and Nadafpour, 2017: 209). مسئولیت‌هایی مانند افزایش مالیات‌های محلی و ارائه خدمات مانند آموزش، بهداشت، راه و آب آشامیدنی به شهرداری‌ها واگذار شده است (Sanogo, 2019: 113). شهرداری‌ها سعی می‌کنند از طریق سرمایه‌گذاری هدفمند در پروژه‌های عمرانی و زیرساخت‌های اضافی و همچنین خدمات جدید مسکن و تفریحی، رضایت ساکنان محلی و شرکت‌ها را به عنوان مالیات‌دهندگان بدست آورند و همچنین سرمایه‌گذاران و ساکنان بیشتری را به منظور افزایش درآمدهای مالیاتی جذب کنند (Ultsch & Behnisch, ۲۰۱۷: ۲۱). در کشورهای درحال توسعه از جمله ایران که دارای سیستم اقتصادی ناکارآمد، نظام‌های مالیاتی ضعیف و فاقد مکانیزم‌های مشارکت شهروندان در تأمین هزینه‌های شهرها هستند، سیستم تأمین درآمد شهرداری‌ها عمدتاً به سمت منابع درآمدی ناپایدار و ناسالم کشیده می‌شود (Mozafari et al., 2015: 102). از این رو وجود منابع مالی متعدد برای شهرداری‌ها در راستای حل و فصل مشکلات شهری بسیار مهم می‌باشد (Meshkini, 2017: 71). آنچه که تمام شهرداری در حوزه درآمدی در پی آن هستند ایجاد ساختار نظام یافته و منسجم است که منجر به کسب درآمدی پایدار برای شهرداری شود (Danesh Jafari, 2014: 19). بر این مبنا درآمد پایدار به درآمدی گفته می‌شود که دارای ۵ ویژگی باشد؛ منبع آن از بین رفتنی نباشد یا با از بین رفتن آن جایگزینی داشته باشد؛ به طور پیوسته قابل وصول باشد؛ در دوره‌های مالی مختلف نوسان شدید نداشته باشد؛ همراه با افزایش هزینه‌ها افزایش یابد، موجب آسیب‌رساندن به توسعه شهری نشود (Khatib, 2017: 2). کلانشهر تبریز همانند سایر شهرهای کشور شیوه مدیریتی متمرکز و از بالا به پایین دارد در حال حاضر شهرداری مناطق به دلیل آن که منابع آنها به تناسب هزینه‌ها افزایش نیافته است با کمبود منابع برای پروژه‌های عمرانی مواجه هستند. از این رو اصلاح و بازنگری در نظام مدیریت شهری تبریز باتوجه به تحولات ساختاری و وجود شیوه‌های نوین مطرح شده در زمینه مدیریت شهری به منظور تأمین مالی پروژه‌های عمرانی شهرداری بطور جدی مورد تأیید بوده و ضمن مطابقت با شیوه‌های نوین، باید مطابق با شرایط موجود در این شهر از رهیافت‌های مؤثر برای تأمین مالی پروژه‌های عمرانی شهر تبریز بهره برد. آنچه که در رویکرد عدالت توزیعی پژوهش حاضر مطرح است؛ این است که نهاد مدیریت شهری کلانشهر تبریز در تقسیم امکانات و مزایا، خیرات سیاسی و اقتصادی میان

می‌لاد مسیح (ع) به وسیله اندیشه‌ورزانی مانند افلاطون و ارسطو مطرح بوده و در طول تاریخ نظریه‌های متنوعی در این باره ارائه شده و هم‌اکنون طیف بسیار گسترده‌ای از نظریه‌های عدالت توزیعی وجود دارد (Hosseini, 2008: ۷). عدالت توزیعی یا عدالت اقتصادی یا عدالت اجتماعی در معنای خاص کلمه، یعنی توزیع منابع، امکانات و خدمات به صورت عادلانه بین اعضای اجتماع، به گونه‌ای که همگان بتوانند و این فرصت را داشته باشند تا از آن امکانات، خدمات و کالاها استفاده کنند. به عبارت ساده‌تر عدالت توزیعی، عدالت در توزیع کالاهای اقتصادی در بین اعضای جامعه است (Bojer, 2003: 7). اقتصاددانان بر این باورند که هر نظام اقتصادی باید به سه سؤال اصلی پاسخ دهد:

- اینکه چه چیزی و به چه مقدار باید تولید شود؟
- چگونه باید تولید شود؟
- و در نهایت کالاهای تولیدی چگونه توزیع شوند

(Mohtasham Dolatshahi, 2020: 30-31)؟

بنابراین، یکی از مسائل اساسی هر نظام اقتصادی، این است که توزیع باید چگونه باشد؟ توزیع باید عادلانه باشد، اما عدالت مفهومی پیچیده است، بنابراین، سؤال مهم‌تری مطرح می‌شود، معیارهای توزیع عادلانه با توجه به نظریه‌های عدالت کدام‌اند؟ در این خصوص، نظریه‌ها و مکاتب فکری مختلف، جواب‌های متفاوتی ارائه داده‌اند، اما در هر حال سه معیار برای توزیع عادلانه مطرح شده است. معیار اول نیاز است. براساس این معیار، بر حسب نیاز افراد، امکانات باید بین آحاد مردم تقسیم شوند. بنابراین، این نظریه برای کار هیچ ارزشی قائل نشده است و در نتیجه، انگیزه‌های شخصی افراد برای تلاش و کوشش از بین می‌رود. نظریه‌های کمونیستی بر این مبنا قرار دارند (احمدی، ۱۳۹۱: ۶۰-۶۱؛ Twomey, 2013: 41). معیار دیگری که در نظریات سوسیالیسم مارکسیستی مطرح است، معیار کار است؛ براساس این معیاره نیاز افراد در توزیع عادلانه امکانات و درآمدها نقشی ندارد و این تنها کار است که مبنای عادلانه تقسیم منابع و امکانات است. اما اشکال این نظام در این است که در رقابت کاری، همواره عده‌ای عقب می‌مانند و از کمترین امکانات زندگی نیز برخوردار نخواهند بود (Chorafas, 2015: ۱۰۲). معیار سومی که در این زمینه ارائه شده است و آن نیز خالی از اشکال نیست، نظریه برابری یا مساوات است. در خصوص این نظریه چند حالت را می‌توان در نظر گرفت: نخست، برابری مطلق یا کامل و دیگری، برابری نسبی است (Nadri and Qelich, 2009: 163-165). براساس این نظریه و به خصوص حالت برابری مطلق، همه افراد بشر برابری و باید از امکانات و منابع به شکل برای برخوردار شوند. این نظریه علاوه

شهروندان از کدامین منابع، مواهب و مزایای دولتی، اموال و سرمایه‌هایی که به عموم مردم و مناطق شهری تعلق دارد، مشاغل و شئونات سیاسی و اجتماعی و در پی آن درآمدهای پایدار پیروی می‌نماید و اینکه آیا روش‌های کنونی تأمین مالی پروژه‌های عمرانی شهرداری تبریز می‌تواند جوابگوی نیازهای کنونی و آینده شهر تبریز باشد؟

مبانی نظری:

دستیابی به الگوی پایدار منابع مالی برای تأمین هزینه‌های جاری و عمرانی شهر، از مهمترین عوامل پایداری شهری است که امکان سرمایه‌گذاری در نظام زیرساخت‌های توسعه‌ای شهر را فراهم می‌کند (Danesh Jafari, 2014; Ziari et al., 2013; Faraji Mollai; Sharzehei and Majidi, 2011). در حالی که شهرداری‌ها باید در اصول و الگوی مطلوب مدیریت شهری و توسعه پایدار شهری تا حد امکان از نظر درآمدی، خودکفا و مستقل باشند. از طرف دیگر وصول درآمد از فروش تراکم و جرایم حاصل از ساخت و ساز و همچنین وابستگی‌های شدید به درآمدهای حاصل از ساخت و ساز دارای سه اصل مطلوب بودن، انعطاف‌پذیر بودن، و با ثبات بودن نیست و همواره در خطر کاهش عوارض ناشی از ساخت و ساز به دلایل مختلفی هستیم (Hajiloui et al., 2017: 9) صاحب‌نظران مسائل مالیة عمومی محلی، معیارهای متفاوتی برای ارزیابی یک سیستم مالی و درآمدی شهرداری ارائه کرده‌اند. پچمن^۶ (۱۹۸۷) در ارزیابی مالیات‌ها به عنوان یک منبع عمده درآمدی، سه هدف عمده انتقال منابع از بخش خصوصی به بخش عمومی، توزیع منصفانه هزینه‌های دولت بین گروه‌های مختلف درآمدی و بین افراد هر گروه و افزایش رشد اقتصادی برای مالیات‌ها ارائه کرده است. روستولد^۷ (۱۹۶۷) برای پذیرش یک سیستم درآمدی چهار معیار پیشنهاد می‌کند. این معیارها عبارتند از:

- ۱) با ارزش‌های اجتماعی اداره‌کننده جامعه سازگار باشد؛
- ۲) از نظر مالی کافی، دارای پایه‌های وسیع باثبات در عایدی مالیاتی و در اصابت مالیاتی متوازن باشد؛
- ۳) از نظر اجرایی ساده و برای اداره کردن دارای توجیه اقتصادی و برخوردار از پایه و نرخ مالیاتی کاملاً روشن و تعریف شده باشد؛ دارای کمترین اثرات معکوس بر روی بهره‌وری اقتصادی، اختصاص منابع سطح اشتغال درآمد و تولید باشد (Sadat Naghavi and Haidarpour, 2018: ۱۶).

^۶Bechman
^۷Rostold

در پژوهشی شش ویژگی توزیع بار عادلانه، حداقل مزاحمت برای دیگر اهداف، اقتصادی بودن، شفافیت، داشتن حداقل هزینه‌های وصول و نیز سیاست مالی برای رسیدن به رشد اقتصادی را برای یک ساختار مطلوب درآمدی شهرداری عنوان کرده است. قائمی‌نیک (۱۳۹۲) با بررسی برخی از روش‌های تأمین مالی طرح‌ها و پروژه‌های شهری مشهد به این نتیجه رسیده است که با بازتعریف روش سهام که پیش از این در پروژه‌های شهری به ویژه در بافت فرسوده مورد استفاده قرار گرفته است، می‌توان در سایر پروژه‌ها که توجیه اقتصادی و عملیاتی مناسبی را دارا می‌باشند به کار گرفت. بنار (۱۳۹۴) با بررسی تأمین مالی خارجی پروژه‌های شهری و کارایی خدمات شهری شهرداری تهران نشان می‌دهد که تأمین مالی خارجی می‌تواند ضمن تأمین منافع بلندمدت، کمبودهای بودجه‌ای را برای اجرای بموقع پروژه‌ها تأمین نموده و با توجه به انضباط اجرای پروژه‌ها می‌تواند کارآمد باشد. مؤیدفر و کریمی (۱۳۹۵) در پژوهشی ضمن بررسی وضعیت درآمدهای شهرداری ایلام، به ارائه الگوی تأمین مالی مناسب با استفاده از ۶ معیار عدالت، شفافیت، کارایی، پایداری، کفایت و عملیاتی بودن پرداخته‌اند. نتایج حاصل از پژوهش نشان داد که بیش از ۴۰ درصد درآمدهای شهرداری ایلام به منابع ناشی از ساخت و ساز و اولویت معیارهای عدالت و شفافیت در اخذ عوارض و همچنین نشان دهنده اهمیت بازنگری شهرداری در اصلاح نرخ عوارض به خصوص عوارض بر خودرو بوده است. شهنازی و همکاران (۱۳۹۶) راهکاری باعنوان استفاده و انتشار اوراق وقفی توسط شهرداری شهر شیراز برای تأمین مالی پروژه‌های عمرانی ارائه و سپس تمایل افراد برای پرداخت اوراق وقفی شهرداری را اندازه‌گیری کردند. نتایج نشان داد که عوامل مختلفی در تصمیم‌گیری افراد در جهت خرید اوراق وقفی برای کمک به شهرداری در راستای ارائه خدمات عمومی نقش داشته‌اند که از جمله میزان اطمینان آن‌ها به شهرداری، مقید دانستن اجرای اوراق وقفی در تأمین مالی پروژه‌های شهری، وظیفه دانستن پرداخت عوارض و میزان عوارض پرداختی بوده است. مسگری و همکاران (۱۳۹۷) در پژوهشی به بررسی عوامل مؤثر بر درآمد شهرداری‌ها و ارائه راهبردهای مناسب به منظور ایجاد درآمد پایدار پرداختند. در این پژوهش ضمن ارائه تصویری کلان از مسئله منابع درآمد و مخارج شهرداری شهر کرج، چارچوبی مطلوب از نظام درآمدی پایدار شهرداری کرج پیشنهاد شد نتایج این پژوهش نشان داد که منابع درآمدی عوارض گاز، تلفن، برق و آب بهای مشترکین، مالیات بر ارزش افزوده، عوارض بر تولید یا فروش محصولات تولیدی، سهم شهرداری از عوارض وصولی متمرکز، عوارض گذرنامه، عوارض جرائم رانندگی، عوارض ثبت

بر آنکه واقعیت جامعه را در نظر نمی‌گیرد، دارای این اشکال اساسی است که تفاوت‌های فردی، شخصیتی و تجربیات افراد را نیز در نظر نمی‌گیرد. آیا باید به همه مردمان صرف نظر از شرایط استحقاق آنان، ویژگی‌ها و تجربیاتشان، به طور برابر منابع و امکانات را تقسیم کرد؟ (Xie, 2015: 87). در هر حال، اگر عنصر اول نظام عدالت توزیعی را توزیع برابر فرصتها، منابع و امکانات بدانیم، به این معنا که افراد آزادند تا به صورت برابر و در رقابت سالم و آزاد بتوانند، به تولید و ایجاد ثروت بپردازند؛ باید نظام بازتوزیع را برای دفع مفاسد نظام توزیع بپذیریم. در حقیقت بازتوزیع منابع و امکانات، اساس عدالت توزیعی را تشکیل می‌دهد. با توجه به معیارهای ارائه شده، نظریه‌های عدالت را می‌توان به سه گروه نظریه‌های مبدأ محور، نظریه‌های فرآیند محور و نظریه‌های نتیجه محور و غایت‌گرا تقسیم کرد (Hosseini, 2008: 14). به طور خلاصه می‌توان اذعان داشت که عدالت توزیعی آن چنان مهم است که حتی فیلسوفان مکتب لیبرال نیز سعی در آشتی دادن آن با آزادی داشته‌اند. از نظر برخی، دیدگاه رالز؛ پاسخ طبیعی فردی لیبرال به گوشه‌های افرادی چون کینز و پیگو است و رالز می‌خواهد، بدون تغییر در ساختار اصلی نظام لیبرال به جبران بی‌عدالتی‌ها و نواقص این نظام بپردازد (Arman Mehr and Motevasseli, 2010: ۳۷). در واقع جان رالز راه و روش خاصی از تفکر منصفانه درباره سنجش عدالت را به دنیا ارائه می‌دهد (Sen, 2009: 44). همچنین، باید یادآور شد که برخی از نظریه‌های دموکراسی این مطلب را به رسمیت شناخته‌اند که عدالت بخشی از دموکراسی است (Zucker, 2001: 272). با توجه به تفاسیر فوق؛ در هر پژوهش علمی ردیابی، مطالعه و بررسی پیشینه موضوع موردنظر؛ قبل از پرداختن به موضوع لازم و ضروری است؛ زیرا بدون دستیابی به نتایج پژوهشی دیگران و توسعه و تکامل آنها نمی‌توان به پاسخی مناسب و تجزیه و تحلیل بهتر دست یافت. بر همین مینا؛ جمشیدزاده (۱۳۸۲) بر اساس تجربیات جهانی سه شیوه توزیع پایه‌های اخذ مالیات، دریافت از محل افزایش نرخ مالیات ملی و دریافت سهمی از درآمدهای مالیاتی ملی را برای تأمین مالی بخش عمومی شهری مطرح می‌کند. معزی‌مقدم (۱۳۸۳) منابع شهرداری‌های ایران را در ۵ دسته طبقه‌بندی و خط‌مشی اصلی و شیوه‌های مرسوم تأمین مالی خدمات عمومی شهری را بر اساس تجربیات دیگر کشورهای دنیا بیان می‌کند. وی بازنگری کلی منابع درآمدی شهرداری‌های ایران را لازم می‌داند و به طور خاص، تصمیم‌گیری درباره شیوه کسب درآمد را چنانچه بر مبنای معیارهای کارآمدی، عدالت، پایداری و کفایت منابع باشد، مطلوب می‌داند. اکبری و زاهدی (۱۳۸۷) نیز

^۱John Rawls

اولتش و بهنیش^۴ (۲۰۱۷) در پژوهشی اثرات سیستم پرداخت مالیات بر درآمد شهرداری‌های آلمان را مورد بررسی قرار داده‌اند. نتایج این بررسی نشان داد که به‌طور کلی، شهرداری‌های واقع در شرق آلمان سهمیه ۱۰ درصد و کمتر دریافت می‌کنند. از طرف دیگر، معمولاً در شهرداری‌های آلمان غربی (بجز برخی از شهرداری‌های روستایی) سهمیه ۱۵ درصد و بیشتر مالیات بر درآمد، برای هر پرداخت کننده مالیات به دولت پرداخت شده است. پیکو و سانتولینی^۵ (۲۰۲۰) با بررسی قوانین مالی و خطاهای پیش‌بینی بودجه شهرداری‌های ایتالیا تأثیر ضمانت ثبات داخلی در صحت پیش‌بینی بودجه به این نتیجه رسیده‌اند که با حذف محدودیت‌های مالی در سال ۲۰۰۱ در تصمیمات بودجه برای شهرداری‌های کمتر از ۵۰۰۰ نفر و با محدودیت‌های شدیدتر، بودجه و مجازات‌های شدید برای غیر تولیدکنندگان در سال ۲۰۰۲ صورت گرفته است. همچنین قوانین مالیاتی در سال ۲۰۰۲ تأثیر قابل توجهی بر خطاهای پیش‌بینی بودجه داشته است. در واقع، خطاهای پیش‌بینی درآمد (هزینه) برای شهرداری‌های کمتر از ۵۰۰۰ نفر ۲۶ درصد بیشتر از گذشته بوده است. با مرور و ذکر موارد فوق می‌توان گفت تأمین منابع مالی و درآمدی شهرداری‌ها اهمیت ویژه‌ای دارد، زیرا از یک سو کسب درآمد شهرداری‌ها، تأثیر عمده‌ای در ارائه خدمات به شهروندان دارد و از سوی دیگر فقدان درآمد کافی نه تنها سبب عدم ایجاد خدمات ضروری در شهر می‌شود، بلکه اساساً اجرای تمامی پروژه‌های عمرانی و برنامه‌های شهری را با مشکل مواجه می‌نماید (Ziari et al., 2013: 8).

محدوده مورد مطالعه:

شهر تبریز، مرکز استان آذربایجان شرقی و شهرستان تبریز در شمال غرب در ۵۲۴ کیلومتری شمال غربی تهران، ۱۳۵ کیلومتری جنوب جلفا و ۵۰ کیلومتری شمال غرب کوهستان سهند واقع شده است. این شهر در موقعیت جغرافیایی ۴۶ درجه و ۱۸ دقیقه طول شرق و ۳۸ درجه و ۴ دقیقه و عرض شمالی قرار دارد. تبریز در ارتفاع ۱۳۶۵ متری از سطح دریا، با اقلیم معتدل مایل به سرد قرار دارد. جمعیت این شهر طبق سرشماری سال ۱۳۹۵ برابر با ۱۵۵۸۶۹۳ نفر بوده است (Statistics Center of Iran, 2015). این شهر ششمین شهر پرجمعیت ایران پس از شهرهای تهران، مشهد، اصفهان، کرج و شیراز محسوب می‌شود. این شهر تا اواخر دوره پادشاهی ناصرالدین شاه قاجار، پرجمعیت‌ترین شهر ایران بود. مساحت تبریز از سال ۱۲۸۰ تا سال ۱۳۶۵ خورشیدی، تقریباً ۲۰ برابر شده است،

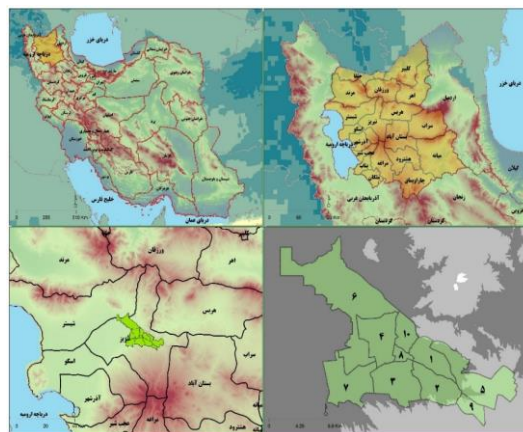
نام آزمایش راندگی، عوارض بر قراردادهای نسبت به منابع درآمدی دیگر پایدارتر هستند. لوآگی^۹ (۲۰۰۲) اصلاحات مالیه عمومی شهری در روسیه را بررسی کرده است. به اعتقاد وی مهم‌ترین مانع در نرسیدن به نظام مناسب تأمین مالی را عدم استقلال محلی و کاهش اختیارات محلی در چند سال اخیر می‌داند. روهلینگ^{۱۰} (۲۰۰۵) در بررسی ساختار درآمد شهرداری‌های کشورهای در حال توسعه نشان می‌دهد مالیات بر دارایی، مهم‌ترین نوع مالیات‌های محلی است و بیش از ۱۳۰ کشور جهان نوعی از آن را دریافت می‌کنند. این مالیات می‌تواند اهداف گسترده‌تری از پاسخ‌گویی محلی را تأمین کند و رابطه مؤثر بین ارایه خدمات شهری و منابع مالی آنها را به هم نزدیک‌تر کند. بیبر و همکاران^{۱۱} (۲۰۱۳) در بررسی خود به ارزیابی وضعیت تأمین مالی در شهرداری‌های ایالات متحده پرداخته‌اند. آن‌ها معتقدند که اولاً شاخص‌هایی برای اندازه‌گیری کیفیت ابزار تأمین مالی توسط شهرداری‌ها ارائه نشده است و ابزارهای تأمین مالی شهرداری‌ها باید مورد ارزیابی مجدد و کیفیت این ابزارها مورد بررسی قرار گیرد. ثانیاً تأمین سرمایه‌ای که از طریق بدهی‌ها انجام می‌گیرد باید مورد بازبینی قرار گیرد که معمولاً مقدار آن بیشتر از مقداری است که شهرداری‌ها اعلام می‌کنند. تحلیل‌ها نشان داد که افزایش بازگویی مالی شهرداری‌ها استفاده از ابزارهای بدهی در تأمین مالی را کاهش می‌دهد. در نهایت پیامدهای بازبینی عملکرد شهرداری‌ها باید توسط مالیات‌دهندگان و رأی‌دهندگان مورد بررسی قرار گیرد. بیشو و اوگاوا^{۱۲} (۲۰۱۴) با بررسی تعدیل مالی در شهرداری‌های ژاپن به این نتیجه رسیدند که برخلاف نقش هزینه‌ها، درآمد منابع مالی شهرداری‌ها نقش محدودی در توازن بودجه محلی داشته است که ۴۰ درصد از مالیات‌های شهرداری با کاهش بودجه افزایش یافته است. علاوه بر این، با گسترش کمک‌های دولتی می‌توان میزان بودجه را نیز افزایش داد. پوسیواتو^{۱۳} (۲۰۱۶) در پژوهشی وجود شهرداری‌های جنوب غربی لهستان را به عنوان عاملی تعیین‌کننده در سرمایه‌گذاری هتل‌های زنجیره‌ای مورد توجه قرارداد است. باتوجه به اینکه انتخاب مکان مناسب برای هتل تصمیمی است که از اهمیت ویژه‌ای برخوردار است و قبل از هرگونه سرمایه‌گذاری، انتخاب مکان مناسب می‌تواند میزان تقاضا را افزایش دهد عواملی همچون قیمت زمین، سطح توسعه اقتصادی، درجه اعتبار بین‌المللی و موقعیت شهری برای سرمایه‌گذاری بسیار مهم بوده است.

^۹Levaggi
^{۱۰}Ruhling
^{۱۱}Baber
^{۱۲}Puciato
^{۱۳}Bessho & Ogawa

^۴Ultsch & Behnisch
^۵Picchio & Santolini

کلان آن است که به دلیل ثابت بودن در یک مقطع زمانی و عدم تغییر سیاست‌ها، نیازی به استفاده از متغیرهای پیش‌بینی‌کننده نیست. این در حالی است که در مطالعات سطوح مناطق شهری با توجه به واریانس بالای تغییرات درآمد - هزینه به علت نابرابری در توزیع و اختصاص بودجه در برخی مناطق کلانشهر تبریز نسبت به سایر مناطق، منحنی تغییرات با نتایج برآزش بهتر حاصل می‌شود. این پژوهش شامل دو بخش است. در بخش نخست با استفاده از نرم‌افزار Eviews و با استفاده از تکنیک آمار فضایی در محیط Arc GIS اقدام به تهیه خروجی موضوع شد. در این روش شاخص‌های عملیاتی پژوهش جهت بررسی فرآیندی موضوع مطابق جداول شماره ۱ الی ۴ استخراج شد. برای تجزیه و تحلیل موضوع و تدوین شاخص‌های عملیاتی در گام نخست پژوهش ابتدا وضعیت ارقام درآمدی پایدار و ناپایدار شهرداری تبریز از سال ۱۳۹۲ الی ۱۳۹۶، سهم بودجه - هزینه‌های عمرانی به تفکیک مناطق ده‌گانه و تعداد پروژه‌های عمرانی اجرا شده در سطح مناطق به تفکیک حوزه مورد مطالعه قرار گرفت. در این راستا از آمار و اطلاعات شهرداری کلانشهر تبریز، اراده کل درآمد تشخیص و وصول درآمد، گزارش‌های سازمان مدیریت و برنامه‌ریزی استان آذربایجان شرقی، مرکز آمار و همچنین محاسبات نگارندگان و تبدیل آن به داده‌های مقطعی استفاده شده است. متناسب با داده‌های مستخرج و مطابق شکل شماره ۱، عوامل مؤثر بر شفافیت، عدالت، صرفه‌جویی، استقلال محلی، کارایی و کفایت مبتنی بر رویکرد عدالت توزیعی بررسی شد. به سبب درون‌زایی احتمالی (برای مثال، همبستگی ستاده‌ها با هزینه‌های عمرانی و نهاده‌ها از یک سو و وجود متغیر وابسته با وقفه (افزایش مقادیر درآمدی ناپایدار) از سوی دیگر، ناگزیر از استفاده از متغیرهای ابزاری هستیم. روش گشتاورهای تعمیم یافته (GMM) از جمله روش‌هایی است که با استفاده از متغیرهای ابزاری درون‌زایی بین متغیرهای توضیحی و وابسته را برطرف و مشکل اریب تخمین زن OLS را در شرایط وجود متغیر وابسته با وقفه در مدل ندارد در این روش، استفاده از متغیرهای ابزاری اهمیت دارد. متغیرهای ابزاری برای تغییر وضعیت مقادیر درآمدی پایدار آنهایی هستند که مکانیزم دفع مقادیر درآمدی ناپایدار را تحت تأثیر قرار می‌دهند. در اینجا از متغیرهای تعداد پروژه‌های عمرانی اجرا شده (کلیدی - زیرساختی، طراحی، اجتماعی - فرهنگی و ساماندهی) به عنوان متغیر ابزاری استفاده شده است. در روش GMM آماره J درستی انتخاب متغیرهای ابزاری را می‌آزماید. آماره J ضریب تعداد مشاهدات، دارای یک توزیع کای دو با درجه آزادی برابر اختلاف تعداد متغیرهای ابزاری و تعداد ضرایب تخمینی است. جدول شماره ۶، فرضیه صفر مبنی بر مناسب نبودن متغیرهای ابزاری را در سطح معنی‌داری ۵ درصد رد می‌کند. بنابراین می‌توان گفت که متغیرهای ابزاری تحقیق درست انتخاب شده‌اند.

به طوری که مساحت این شهر از حدود ۷ کیلومتر مربع در سال ۱۳۸۰ خورشیدی به ۱۷,۷ کیلومتر مربع در سال ۱۳۳۵ خورشیدی، ۴۵,۸ کیلومتر مربع در سال ۱۳۵۵ خورشیدی و ۱۴۰ کیلومتر مربع در سال ۱۳۶۵ خورشیدی رسیده است. مساحت تبریز در سال ۱۳۸۵ خورشیدی به ۲۳۷,۴۵ کیلومتر مربع افزایش یافته است (Basiri et al., 2017: 122) این در حالی است که مساحت کاربری‌های شهری تبریز در سال ۱۳۹۵ خورشیدی به بیش از ۲۳۲,۱۶۹ کیلومتر مربع افزایش یافته است. مطابق مطالعات طرح جامع، این کلانشهر دارای ۱۰ منطقه شهرداری است.



شکل ۱. موقعیت جغرافیایی کلانشهر تبریز (نویسندگان، ۱۴۰۰)

روش‌شناسی تحقیق:

پژوهش حاضر به دنبال تحلیل رویکرد عدالت توزیعی در اختصاص منابع درآمدی پایدار مناطق کلانشهر تبریز متناسب با پروژه‌های عمرانی اجرا شده است. این پژوهش از نظر هدف در زمره تحقیقات کاربردی است که با روش تحلیلی و رویکرد کمی انجام گرفته است. در تجزیه و تحلیل اطلاعات موجود بیشتر به جنبه رویکرد توزیعی بودجه‌ریزی و میزان پروژه‌های اختصاصی و راهکارهای پایدار درآمدی با توجه به اهمیت موضوع پرداخته می‌شود. بنابراین توجه به این موضوع اهمیت برنامه‌ریزی و بودجه‌بندی متناسب با رویکرد عدالت توزیعی در کلانشهر تبریز را نشان می‌دهد. در مطالعاتی از نوع پژوهش حاضر و در خصوص تغییرات بودجه و منابع کمی از شاخص‌های فضایی با سه نوع داده مقطعی^{۱۶}، سری زمانی^{۱۷} و تلفیقی^{۱۸} استفاده می‌شود. اغلب مطالعات مربوط به مطالعات کلانشهری از داده‌های مقطعی با نمونه‌ای از متغیرها برای یک دوره زمانی خاص استفاده می‌کنند. مزیت این گونه داده‌ها در مطالعات

^{۱۶}Cross Section
^{۱۷}Time Series
^{۱۸}Panel

جدول ۱. مقایسه وضعیت ارقام درآمدی پایدار شهرداری تبریز از سال ۱۳۹۲ الی ۱۳۹۶

ردیف	شرح	سال				
		۱۳۹۲	۱۳۹۳	۱۳۹۴	۱۳۹۵	۱۳۹۶
۱	عوارض اسناد رسمی	۱۲۹۸۴	۱۴,۰۶۲	۱۵,۴۷۸	۱۲,۳۱۲	۷,۵۸۸
۲	عوارض گذرنامه	۲۸۹۳	۲,۸۰۹	۲,۷۳۵	۴,۵۳۶	۵,۱۵۶
۳	عوارض بلیط هواپیمایی	۸۱۴۰	۱۹,۷۸۸	۲۱,۵۰۴	۱۳,۸۷۳	۱۲,۴۹۹
۴	عوارض فروش بر کالا	۱۱۲۶۵۳۱	۱,۶۱۶,۶۷۰	۱,۵۰۴,۴۹۲	۱,۶۵۳,۱۱۱	۱,۲۸۰,۳۴۸
۵	عوارض آلاینده‌گی	۰	۹۳,۸۰۲	۲۹,۱۷۲	۱۵,۷۰۷	۹,۹۲۱
۶	عوارض بر معاملات غیرمنقول	۴۵۳۷۵	۶۷,۱۴۴	۶۱,۳۶۴	۴۸,۸۶۱	۱۳,۰۰۹
۷	عوارض نوسازی	۹۱۱۵۱	۹۶,۰۷۶	۱۱۹,۰۳۸	۸۹۱,۱۲۶	۱۶۴,۸۴۰
۸	عوارض شماره گذاری سالیانه موتور	۴۱۵	۱۵۶	۲۵۴	۳۸	۰
۹	عوارض بر معاملات وسائط نقلیه	۰	۰	۱۹	۰	۰
۱۰	عوارض ثبت نام آزمایش رانندگی	۲۱۵	۵۷	۲۱	۲۸۰	۳۴۳
۱۱	عوارض سالیانه خودروهای سواری	۳۶۲۸۰	۳۵,۰۰۹	۳۷,۵۰۶	۶۵,۰۰۶	۸۷,۲۳۱
۱۲	عوارض سینما و نمایش	۹۸	۲۱۱	۲۰۳	۱۵۳	۴۹۹
۱۳	عوارض بر پروانه‌های کسب	۴۱۰۹۰	۳۷,۱۴۹	۳۸,۹۷۷	۴۵,۱۶۲	۷۰,۹۰۹
۱۴	عوارض بر قراردادهای	۱۵۱۹۴	۴,۳۶۱	۳,۳۱۸	۳۵۳	۲,۵۶
۱۵	عوارض بر تولید یا فروش محصولات	۲۶۶	۴۳۹	۴۵۷	۳۳۶	۲۴۰
۱۶	عوارض ٪ حق نظاره مهندسين	۵۶۸۰	۶,۲۶۱	۳,۴۰۸	۲۲۹	۵۸
۱۷	عوارض وصولی متمرکز	۱۵۲۶۲۲	۳۷۹,۰۵۴	۳۰۲,۸۳۳	۳۹۴,۶۵۶	۲۴۱,۸۹۹
۱۸	حق آسفالت و لکه‌گیری و ترمیم	۵۵۳۲۵	۱۰۱,۹۵۶	۱۷۶,۲۱۰	۲۳۳,۰۴۴	۱۴۱,۸۱۹
۱۹	حق کارشناسی و فروش نقشه‌ها	۱۳۲۶۰	۱۸,۴۰۱	۱۴,۹۸۹	۱۳,۶۰۸	۱۹,۲۱۱
۲۰	درآمد حاصل از فروش زباله	۳۹۵۴۳	۲۵,۰۲۰	۲۵,۱۸۳	۳۲,۰۱۵	۴۶,۷۳۱
۲۱	درآمد خدمات آماده سازی	۳۳۰۸۱	۴۴,۷۴۱	۸۷,۹۹۲	۸۲,۴۵۳	۶۱,۹۱۷
۲۲	درآمد حاصل از فروش بلیط	۷۵	۶	۰	۱۷۸	۲۰۳
۲۳	درآمد حاصل از ارائه آموزشی	۸۶۱۲	۱۰,۶۲۶	۱۲,۶۹۱	۱۴,۳۷۴	۷,۹۴۵
۲۴	درآمد حاصل از خدمات شهری	۲۲۱	۱۶۲	۴۹۶	۱۸۷	۶۹
۲۵	درآمد هتل و مراکز رفاهی	۲۱۱۴	۵۰	۰	۸۵۰	۰
۲۶	درآمد حاصل از تاسیسات شهری	۰	۰	۰	۰	۰
۲۷	درآمد سرمایه گذاری بخش عمومی	۱۸۳۸۹	۰	۰	۰	۰
۲۸	درآمد سرمایه گذاری خصوصی	۰	۱۰,۵۸۴	۷۱۷,۴۱۶	۵۰,۳۱۰	۰
۲۹	وجوه سپرده‌های شهرداری	۲۵۲۵۷۳	۹۵,۶۳۳	۲۰۲,۲۶۲	۲۰۹,۹۵۱	۱۶۴,۷۷۴
۳۰	مال الاجاره ساختمان‌ها و تاسیسات	۲۰۸۷۷	۳۳۶۰۰	۵۶,۵۷۴	۸۷,۲۴۲	۵۰,۲۵۵
۳۱	درآمد حاصل از کرایه ماشین آلات	۱۵۴۱	۱,۳۴۱	۹۴۹	۱,۰۶۰	۱۰۴
۳۲	دوازده در هزار ارزش گمرکی	۴۴۴۹۹	۰	۰	۰	۰
۳۳	خودباری شهروندان	۱۳۷۷	۱,۶۶۳	۱,۱۸۱	۳,۵۲۸	۷,۴۹۸
	جمع کل	۲,۱۰۸,۴۹۶	۲,۹۹۱,۱۰۶	۳,۵۸۵,۷۷۱	۳,۲۱۵,۴۳۴	۲,۴۹۴,۰۱۰

مأخذ: (شهرداری کلانشهر تبریز، اراده کل درآمد تشخیص و وصول درآمد، ۱۳۹۷)

جدول ۲. مقایسه وضعیت ارقام درآمدی ناپایدار شهرداری تبریز از سال ۱۳۹۲ الی ۱۳۹۶

ردیف	شرح	سال				
		۱۳۹۲	۱۳۹۳	۱۳۹۴	۱۳۹۵	۱۳۹۶
۱	عوارض بر پروانه‌های ساختمانی	۴,۳۶۶,۷۲۶	۴,۳۸۹,۳۱۷	۲,۷۳۱,۹۹۹	۴,۴۱۲,۳۴۵	۲,۶۴۵,۹۷۴
۲	عوارض بر مزاد تراکم	۲۱۳,۷۹۵	۳۳۰,۹۷۲	۵۳۴,۷۳۵	۶۰۶,۲۳۹	۳۰۰,۳۹۷
۳	عوارض بر تفکیک اراضی ساختمانی	۵۱۸,۷۹۰	۲۶۲,۰۴۹	۲۶۴,۹۱۳	۱۵۹,۱۴۷	۱۲۶,۵۲۳
۴	عوارض بر بالکن و پیش‌آمدگی	۱۹,۸۹۱	۲۷,۴۳۰	۴۰,۵۳۶	۸۳,۸۸۳	۹۹,۹۶۳
۵	عوارض بر حذف پارکینگ	۱۳,۸۹۵	۳۷,۶۷۷	۶۶,۸۴۷	۴۹,۰۹۱	۵۷,۲۹۳
۶	سایر اعانات اشخاص و سازمان‌های دولتی	۵,۴۹۵	۱۴,۹۰۱	۰	۲۰,۵۷۷	۵,۰۲۲
۷	جریمه کمیسیون ماده صد	۱,۴۲۱,۰۲۴	۱,۶۳۹,۶۵۴	۲,۱۱۹,۶۲۵	۲,۶۲۱,۳۷۳	۲,۷۵۴,۴۹۵
۸	جرایم تخلفات ساختمانی و شهری و غرامت‌ها	۱,۶۵۲	۱,۳۷۵	۱,۲۷۵	۱۷,۶۰۶	۲۲,۹۶۸
۹	ضبط سپرده‌های مطالبه نشده	۰	۲۵	۲۰	۰	۰
۱۰	ضبط سپرده‌ها یا معاملات شهرداری	۲۳۶	۸۰۵	۱,۴۴۹	۸۸۹	۲,۲۰۶
۱۱	حق تشرف	۲۰,۵۲۴	۱۱,۳۲۷	۷,۱۰۲	۶,۱۳۷	۸,۱۰۵

ارزیابی عدالت توزیعی پروژه‌های توسعه شهری براساس پایداری درآمد.....

۱۲	جریمه قطع اشجار شهری و غرامت‌ها	۱۷	۱۰	۴۳	۹	۱۷۴
۱۳	جریمه سد معبر	۳۳۰	۲۲۶	۳۳۶	۳۰۴	۳۶۶
۱۴	درآمد حاصل از تغییرهای کاربری‌ها	۹۵۲,۶۷۱	۳۰۲,۱۱۵	۲۹۴,۶۶۵	۵۲۸,۱۱۹	۴۲۸,۶۵۴
۱۵	جرایم متعلقه از تأخیر پرداخت عوارض ۵ و ۲	۳,۲۵۲	۴,۵۶۶	۶,۷۳۸	۱۲,۶۶۹	۳,۰۳۸
۱۶	وام دریافتی از بانکها	۰	۱,۳۷۰,۵۸۶	۱,۳۰۷,۴۷۳	۱۱,۱۷۴	۰
۱۷	وام دریافتی از سایر موسسات	۰	۰	۰	۰	۰
۱۸	فروش اموال غیرمنقول	۹۵۱,۷۳۲	۱,۸۹۴,۱۲۵	۱,۳۵۶,۴۴۴	۲,۰۲۷,۸۶۷	۱,۹۰۹,۳۸۳
۱۹	فروش اموال منقول و اسقاط	۱۱,۰۳۵	۱۵,۲۲۴	۳۰۹	۵,۵۷۰	۶,۴۹۷
۲۰	فروش سرقفلی	۶۰,۲۴۵	۴۸,۲۱۶	۱۴۱,۳۲۹	۳۷,۰۶۱	۳۹,۹۴۸
۲۱	مازاد درآمد بر هزینه دوره‌های ماقبل	۴,۸۱۰,۸۳۳	۰	۶,۵۵۴,۷۵۳	۴,۴۲۲,۱۹۵	۰
۲۲	مازاد درآمد بر هزینه دوره قبل	۰	۳,۱۰۸,۲۳۹	۰	۰	۰
۲۳	فروش اوراق مشارکت	۰	۰	۰	۰	۰
	جمع کل	۱۳,۳۸۴,۰۳۳	۱۳,۴۶۰,۷۴۲	۱۵,۵۹۷,۸۵۷	۱۵,۱۶۸,۲۷۶	۸,۴۲۰,۹۶۵

مأخذ: (شهرداری کلانشهر تبریز، اراده کل درآمد تشخیص و وصول درآمد، ۱۳۹۷)

جدول ۳. سهم بودجه - هزینه‌های عمرانی مناطق ده‌گانه کلانشهر تبریز (هزار ریال)

منطقه	سهم بودجه عمرانی از کل (بهینه)	سهم بودجه عمرانی از کل (موجود)	هزینه‌های عمرانی بهینه	بودجه بهینه	پرستل	عمران	بودجه
۱	۷۸.۱	۷۸.۱	۹۳۷۲۰۰۰۰	۱۲۰۰۰۰۰۰۰	۳۵۹	۹۳۷۲۰۰۰۰	۱۲۰۰۰۰۰۰۰
۲	۷۸.۲۱	۷۸.۶۳	۸۱۰۷۰۸۲۳۴	۱۰۲۶۲۳۱۳۹	۳۲۲	۱۱۷۹۵۰۰۰۰۰	۱۵۰۰۰۰۰۰۰
۳	۷۸.۵۶	۶۹.۱۴	۶۱۵۸۴۲۵۷۱	۷۸۳۹۴۳۶۰	۲۶۵	۲۵۶۱۰۰۰۰۰	۵۱۵۰۰۰۰۰۰
۴	۷۸.۳۹	۶۱.۲۶	۷۰۴۷۲۸۶۷۵	۸۹۹۰۲۳۱۰۴	۲۹۱	۳۰۶۳۰۰۰۰۰	۵۰۰۰۰۰۰۰۰
۵	۷۹.۸	۷۰.۱۹	۳۲۱۸۲۴۷۷۹	۴۳۳۹۶۵۱۷	۱۷۹	۲۲۸۵۰۰۰۰۰	۴۶۸۰۰۰۰۰۰
۶	۸۱.۴۷	۶۵.۶۷	۱۹۸۷۶۱۷۳۸	۲۴۳۹۵۵۸۲۵	۱۴۳	۲۱۶۷۰۰۰۰۰	۳۳۰۰۰۰۰۰۰
۷	۸۲.۹۲	۸۲.۹۱	۱۵۰۹۰۰۰۰۰	۱۸۱۹۹۰۰۰۰	۱۲۹	۱۵۰۹۰۰۰۰۰	۱۸۱۹۹۰۰۰۰
۸	۸۰.۰۵	۷۵.۸۷۵	۳۲۱۰۶۵۵۲۲	۴۱۰۵۸۹۸۶	۱۶۹	۳۰۳۵۰۰۰۰۰	۴۰۰۰۰۰۰۰۰
۹	۷۲.۴	۷۲.۴	۱۴۴۸۰۰۰۰۰	۲۰۰۰۰۰۰۰۰	۵۷	۱۴۴۸۰۰۰۰۰	۲۰۰۰۰۰۰۰۰
۱۰	۷۳.۳۸	۵۸.۵۶	۱۴۸۹۵۱۳۸۹	۱۸۷۷۴۳۱۹۶	۱۰۶	۱۴۶۴۰۰۰۰۰	۲۵۰۰۰۰۰۰۰
جمع	۷۸.۶۴	۷۳.۴	۴۲۵۴۷۹۲۹۰.۸	۵۵۳۷۲۴۴۴۵۵	۲۰۲۰	۴۰۶۹۹۰۰۰۰۰	۵۵۴۴۹۹۰۰۰۰

مأخذ: (محاسبات نگارندگان براساس داده‌های اراده کل درآمد تشخیص و وصول درآمد، ۱۳۹۷)

جدول ۴. تعداد پروژه های عمرانی اجراء شده در سطح مناطق به تفکیک حوزه

مناطق	کالبدی - زیرساختی	طراحی	اجتماعی - فرهنگی	ساماندهی	جمع	درصد (کل)
۱	۱۱	۳	۵	۲	۲۱	۶.۶
۲	۲۷	۱۱	۱۳	۷	۵۸	۱۸.۲
۳	۵	۲	۴	۱	۱۲	۳.۸
۴	۳۱	۱۳	۱۴	۷	۶۳	۱۹.۷
۵	۸	۷	۹	۶	۳۰	۹.۴
۶	۹	۸	۷	۱۲	۳۶	۱۱.۳
۷	۱۰	۶	۹	۹	۳۴	۱۰.۷
۸	۷	۴	۶	۵	۲۲	۶.۹
۹	۱۳	۴	۶	۲	۲۵	۷.۸
۱۰	۷	۲	۳	۶	۱۸	۵.۶
جمع	۱۲۸	۶۰	۷۶	۵۷	۳۱۹	۱۰۰

مأخذ: (نگارندگان بر اساس آمار و اطلاعات شهرداری تبریز، ۱۳۹۷)

جدول ۵. شاخص‌های مورد استفاده در بررسی فرآیندی موضوع

مناطق	ساماندهی	اجتماعی - فرهنگی	طراحی	کالبدی - زیرساختی	ناپایدار	ارقام درآمدی
PR	S	SC	DP	FP	UIF	SIF

منبع: یافته‌های پژوهش، ۱۴۰۰

صورتی که دارای مرز و یا رأس مشترک باشند، مجاور محسوب می‌شوند. به عبارت دیگر این روش بین مقادیر ناهمسان تفاوتی قائل نمی‌شود. حال آنکه بهتر است به جای اینکه تنها به مجاورت و داشتن مرز مشترک توجه شود، فاصله بین مشاهدات نیز مورد توجه قرار گیرد. بنابراین در این مطالعه برای تشکیل ماتریس وزنی از روش معکوس فاصله استفاده می‌شود. با توجه به اینکه مدل‌های بسیاری در آمار فضایی مطرح شده است، مدل فضایی کامل که در برگزیده تمام انواع اثرات متقابل فضایی است به صورت رابطه ۱ نشان داده می‌شود. رابطه شماره (۱):

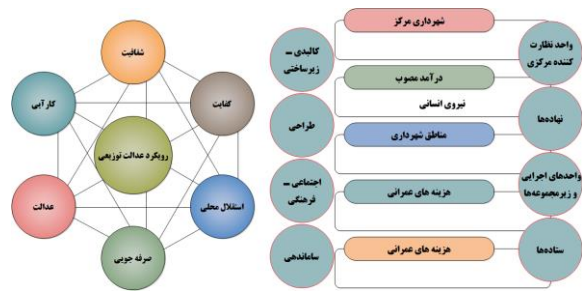
$$Y = \delta WY + \alpha I_N + X\beta + WX\theta + u$$

$$u = \lambda Wu + \varepsilon$$

مدل اشاره شده، مدل فضایی عمومی^۹ (GNS) نامیده می‌شود. در رابطه فرق Y بردار N*1 از متغیر وابسته و X نشان دهنده ماتریس N*K است که شامل k متغیر توضیحی است. W ماتریس وزنی فضایی آلت و β بردار ثابت K*1 از ضرایب ثابت ولی نامعین است. همچنین اثرات متقابل بین متغیر وابسته، WX اثرات متقابل مابین متغیرهای مستقل و Wu اثرات متقابل بین اجزا اخلاص را نشان می‌دهد. δ ضریب خود رگرسیون فضایی و λ ضریب خودهمبستگی فضایی است که نشان دهنده اثرات سرریز در مدل خطای فضایی از کانال جمله اخلاص است. ε نیز جز اخلاص^{۱۰} iid^{۱۱} با میانگین صفر و واریانس σ^2 است. تمامی مدل‌های فضایی را می‌توان با اعمال قیدهای مشخصی از مدل GNS استخراج کرد. لازم به ذکر است که علی‌رغم گستردگی مدل‌های آمار فضایی، در مطالعات تجربی تنها مدل‌های وقفه فضایی (SAR)، خطای فضایی (SEM) و دورین فضایی (SDM) مورد استفاده قرار می‌گیرند. دلیل این امر نیز وجود مشکلاتی در تخمین سایر مدل‌های فضایی است. بنابراین مدل‌های مورد بررسی در مطالعه حاضر نیز مدل وقفه، خطا و دورین فضایی است. بر این مبنا الگوی تجربی تأثیرگذار بر ارزیابی عدالت توزیعی پروژه‌های توسعه شهری براساس پایداری درآمد به صورت رابطه ۲ ارائه می‌گردد: رابطه شماره (۲):

$$\log(N_{i,T}/N_{i,0}) = \text{Distributive justice (PR, S, SC, DP, FP, UIF, SIF)}$$

مطابق با الگوی ارائه شده، عدالت توزیعی را تابعی از عوامل جمعیت مناطق، مقادیر درآمدی پایدار و ناپایدار و پروژه‌های عمرانی اجرا شده در نظر گرفته‌ایم که در ادامه به بیان این عوامل می‌پردازیم. آماره یا متغیرهای توصیفی مربوط به شاخص‌های تحقیق نیز در جدول شماره ۷ گزارش شده است. لازم به ذکر است که به منظور کاهش واریانس ناهمسانی احتمالی در مدل، تمامی متغیرها به صورت لگاریتمی در مدل وارد شده‌اند. باتوجه به اینکه روش‌های گوناگونی برای آزمون وجود اثرات فضایی مطرح است که از مهمترین آنها می‌توان به آزمون موران^{۱۲} اشاره کرد. آماره آزمون موران توان بالایی در تشخیص وجود اثرات فضایی و در



شکل ۲. چشم‌انداز شاخص‌ها و معیارهای ارزیابی موضوع براساس دیدگاه پژوهش حاضر

منبع: نگارندگان، ۱۴۰۰

جدول ۶. آزمون I-Statistic جهت مناسب بودن متغیرهای ایزاری

P-Value	J-Statistic
۰,۰۲۷	۱۲,۳۱

منبع: یافته‌های پژوهش، ۱۴۰۰

بحث و یافته‌ها:

باتوجه به تحولات و پیشرفت‌های ایجادشده در توسعه و کاربست روش‌های کمی و مقداری در علوم شهری، تکامل شاخه آمار کلاسیک به آمار فضایی است. این زمینه در یک دهه اخیر توانسته است در مطالعات شهری گسترش قابل توجهی پیدا کند. تفاوت آمار فضایی با آمار مرسوم در توانایی و کاربرد تکنیک آمار فضایی در استفاده از داده‌های فضایی است که دارای جزء مکانی هستند زمانی که داده‌های نمونه‌ای دارای جزء مکانی‌اند دو مسئله رخ می‌دهد: (۱) وابستگی فضایی میان مشاهدات؛ و (۲) ناهمسانی فضایی. به لحاظ کاربردی، وابستگی فضایی بدین معنی است که داده‌های نمونه‌ای مشاهده شده در یک نقطه از فضا به مقادیر مشاهده شده در مکان‌های دیگر وابسته هستند. اصطلاح ناهمسانی فضایی نیز اشاره به انحراف در روابط بین مشاهدات در سطح مکان‌های جغرافیایی فضا دارد. به عبارت دیگر هنگام حرکت در بین مشاهدات (تغییر مناطق یا مکان جغرافیایی) توزیع داده‌های نمونه‌ای دارای میانگین و واریانس ثابتی نخواهد بود. برای تعیین مکان در مدل‌های آمار فضایی دو منبع اطلاعاتی در اختیار است. یکی موقعیت در صفحه مختصات است که از طریق طول و عرض جغرافیایی نشان داده می‌شود (توزیع مناطق شهری) و بر این اساس می‌توان فاصله هر نقطه در فضا با فاصله هر مشاهده قرار گرفته در هر نقطه را نسبت به نقاط یا مشاهدات ثابت یا مرکزی محاسبه نمود. دومین منبع اطلاعات مکانی، مجاورت و همسایگی است (NNR) که منعکس کننده موقعیت نسبی در فضای یک واحد منطقه‌ای (مناطق شهری) مشاهده، نسبت به واحدهای دیگری از آن قبیل می‌باشد. در مطالعه حاضر از یک ماتریس وزنی بر اساس طول و عرض جغرافیایی (و نه بر اساس مجاورت) استفاده می‌شود. علت این امر این است که در ماتریس‌های فضایی ساخته شده براساس مجاورت، دو مشاهده تنها در

^۹General Nesting Spatial Model

^{۱۰}Spatial Weights Matrix

^{۱۱}Spatial Autocorrelation Coefficient

^{۱۲}Moran's I

			Value
Wald test for spatial lag	$\theta = 0$	۲,۰۰۳	۰,۰۰۱۴
LR test for spatial lag	$\theta = 0$	۳,۰۰۱	۰,۰۰۴۱
Wald test for spatial error	$\theta + \beta\delta = 0$	۲,۰۱۴	۰,۰۰۷۴
LR test for spatial error	$\theta + \beta\delta = 0$	۰,۹۰۰۷	۰,۰۰۰۵

منبع: یافته‌های پژوهش، ۱۴۰۰

بر اساس نتایج، در سطح معناداری ۵ درصد مدل دوربین فضایی در مقابل هر دو مدل وقفه و خطای فضایی رد می‌شود با توجه به اینکه نتایج آزمون‌های ضریب لاگرانژ نیز مزید برتری مدل خطای فضایی در مقابل مدل وقفه فضایی است، بنابراین مدل فضایی مورد استفاده در برآورد رویکرد عدالت توزیعی، مدل خطای فضایی خواهد بود. لازم به ذکر است که مفهوم اثرات فضایی در مدل‌های مختلف فضایی تفاسیر متفاوتی دارد وجود اثرات فضایی در مدل خطای فضایی مبین وجود وابستگی فضایی در اجزا اخلاص مدل است، به این معنی که شوک وارد بر یک مکان به تمامی مکانهای دیگر نیز سرایت می‌کند. به عبارت دیگر اثرات فضایی در مدل خطای فضایی سراسری است. در واقع مدل خطای فضایی مبین موقعیتی است که در آن متغیرهای حذف شده از مدل، خود همبستگی فضایی دارند، و یا شوک‌های مشاهده نشده، از یک الگوی فضایی پیروی می‌کنند. به عبارت دیگر پذیرش مدل خطای فضایی به این معنی است که وابستگی فضایی در مدل وجود دارد اما علل چنین وابستگی قابل شناسایی نیست. نتایج تخمین مدل رگرسیون کلاسیک و تخمین حداکثر راست نمایی مدل خطای فضایی در جدول شماره ۱۰ آمده است. چنانچه ملاحظه می‌شود در مدل رگرسیون کلاسیک نتایج هر دو آزمون برآش - پاکان^۵ (BP) و کونکر باست (KB) بیانگر وجود ناهمسانی واریانس در اجزا اخلاص مدل است. نتیجه آزمون برآش - پاکان (BP) در تخمین حداکثر راست نمایی مدل خطای فضایی نیز نشان می‌دهد که در برآورد مدل فضایی با روش حداکثر راست نمایی، مشکل ناهمسانی واریانس همچنان وجود است. در روش رگرسیون OLS برای رفع ناهمسانی واریانس از تصحیح وایت^۶ استفاده می‌شود. در مدل‌های فضایی روش وایت قابل استفاده نیست. برای رفع مشکل ناهمسانی واریانس و خودهمبستگی در مدل وقفه فضایی، کلجیان و پروچا (۲۰۰۷) برآوردگر فضایی HAC را معرفی کردند. همچنین کلجیان و پروچا در سال ۲۰۱۰ برای رفع مشکل ناهمسانی واریانس در مدل خطای فضایی برآوردگر KP-HET را پیشنهاد کردند. روش مورد استفاده در مطالعه حاضر روش کلجیان و پروچا (۲۰۱۰) می‌باشد. نتایج تخمین مدل خطای فضایی با استفاده از برآوردگر KP-HET در جدول شماره ۱۰ ارائه شده است.

نتیجه خطای تصریح مدل دارد، اما در مورد نوع اثرات فضایی و اینکه چه تصریح مدلی باید مورد استفاده قرار گیرد، کمک زیادی نخواهد کرد. بنابراین از آماره‌های آزمون ضریب لاگرانژ (LM) استفاده می‌شود. نتایج مربوط به این آزمون‌ها در جدول شماره ۸ آورده شده است. مطابق نتایج فرضیه صفر آزمون موران مبنی بر عدم وجود اثرات یا تغییرات فضایی رد می‌شود. وجود اثرات فضایی در مدل ارزیابی عدالت توزیعی پروژه‌های توسعه شهری براساس پایداری درآمد با سه فاکتور عوارض بر پروانه‌های ساختمانی، جریمه کمیسیون ماده صد و تعداد پروژه‌های عمرانی در حوزه کالبدی - زیرساختی در سطح معناداری بالایی تأیید می‌شود. همچنین با توجه به آماره‌های آزمون ضریب لاگرانژ (LM) از بین دو مدل وقفه و خطای فضایی، مدل خطای فضایی به عنوان مناسبترین مدل انتخاب می‌شود. در ادامه برای انتخاب مدل بهینه از بین سه مدل SAR، SEM و SDM از آزمون‌های تشخیصی نسبت درست نمایی (LR) و والد (Wald) استفاده می‌شود. فرضیه صفر این دو آزمون به صورت $\theta = 0$ و $\theta + \delta\beta = 0$ است. فرضیه $\theta = 0$ دلالت بر آن دارد که می‌توان مدل SDM را به مدل SAR تقلیل داد. فرضیه $\theta + \delta\beta = 0$ نیز دلالت بر آن دارد که مدل SDM قابل تبدیل به مدل SEM است. نتایج آزمون‌های تشخیصی بین سه مدل وقفه، خطا و دوربین فضایی در جدول شماره ۹ آمده است.

جدول ۷. نتایج تحلیل آماره‌های توصیفی شاخص‌های عملیاتی

پژوهش					
Variable	N	Mean	St.D	Min	Max
PR (جمعیت مناطق)	۱۰	۱۴,۲۳۳	۱۳,۰۰۲	۱۵,۳۰۴	۲۹,۳۳۹
S (ساماندهی)	۱۰	۳۱,۱۴	۹,۰۲۲	۲۱,۳۶۱	۳۱,۸۰۴
SC (اجتماعی فرهنگی)	۱۰	۰,۵۰۳۱	۰,۳۱۲۴	۰,۲۱۴۰	۱,۰۰۲۶
DP (طراحی)	۱۰	۱۷,۹۰۱	۵,۳۰۲	۱۸,۰۲۳۰	۲۵,۰۱۴
FP (کالبدی-زیرساختی)	۱۰	۰,۷۴۴۱	۰,۱۴۷۰	۱,۰۰۰۳	۲,۰۰۱۴
UIF (ارقام درآمدی ناپایدار)	۱۰	۲,۰۱۴	۵,۳۰۲	۳,۰۲۴۱	۹,۳۳۶
SIF (ارقام درآمدی پایدار)	۱۰	۱۶,۳۰۲	۶,۰۱۶	۱۸,۳۳۹	۴۱,۳۳۶

منبع: یافته‌های پژوهش، ۱۴۰۰

جدول ۸. نتایج آماره آزمون‌های تشخیصی برای تعیین اثرات فضایی

Test	T. Statistics	Prob. Value
Moran's I (error)	۴,۰۰۱	۰,۰۰۰
Lagrange Multiplier (lag)	۷,۳۳۶	۰,۰۰۲
Robust LM (lag)	۱۴,۳۲۰	۰,۰۰۱
Lagrange Multiplier (error)	۰,۹۳۳۶	۰,۰۰۰
Robust LM (error)	۵,۰۱۷	۰,۰۰۰

منبع: یافته‌های پژوهش، ۱۴۰۰

جدول ۹. نتایج آزمون‌های تشخیصی بین سه مدل وقفه، خطا و دوربین فضایی

Test	Hypothesis zero	T. Statistics	Prob.
------	-----------------	---------------	-------

^۵White's Correction
^۶Kelejian and Prucha

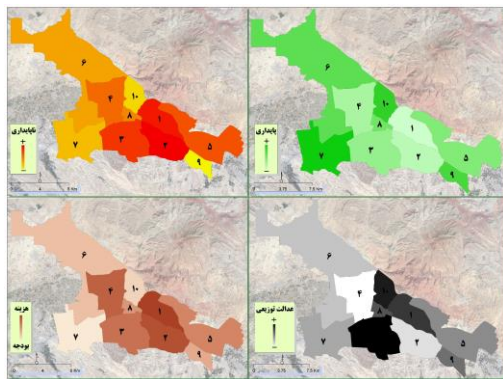
جدول ۱۰. نتایج تغییرات تخمین رگرسیون OLS و تخمین ML مدل خطای فضایی

Model Explanatory variable	Classical Regression model		Spatial Error model	
	Coefficient	T. Statistic Value	Coefficient	T. Statistic Value
Ln PR (جمعیت مناطق)	۲,۰۰۱۷***	۲۰,۳۶۸	۱,۱۵۴,۰***	۰,۳۲۵۱
Ln S (ساماندهی)	۳,۳۱۰	-۰,۷۷۱۴	۰,۹۹۷۰	۰,۷۷۴۱
Ln SC (اجتماعی-فرهنگی)	۰,۰۰۹***	۰,۲۲۲۱	۱۸,۳۳۶***	۱۵,۲۲۰
DP Ln (طراحی)	۱۴,۰۰۳***	۳۰,۰۴۷	۵,۱۳۶۲***	۴,۰۲۵۳
Ln FP (کالبدی-زیرساختی)	-۰,۳۶۹۱	۰,۲۵۴۱	۰,۰۰۵۸	۰,۳۶۵۱
Ln UIF (ارقام درآمدی ناپایدار)	۳,۲۵۷***	۶,۳۶۹۷	۰,۰۰۷۶***	-۱۱,۰۲۱۴
Ln SIF (ارقام درآمدی پایدار)	۱,۰۱۴۷***	۰,۲۲۲۱	-۰,۶۹۱۷**	۰,۹۸۴۱
λ	-	-	۹,۳۶۴۱	۰,۵۷۸۹
CONSTANT	۱۲,۳۶۹***	۰,۲۵۸۷	-۳۰,۳۶۹***	۰,۳۹۸۷
R ²		۰,۴۱۷۸		۰,۲۵
Log likelihood		۴۱۰,۳۶۹		۱۲,۰۰۵۸
Akaike info criterion		۳۹,۳۶۴۸		۳۳,۲۱۴۷
Schwarz criterion		۱۴۲,۰۳۶		۲۹,۳۶۹۷
Tese	Value	Prob	Value	Prob
Breusch- Pagan	۰,۳۶۱۳	۰,۰۰۵	۹,۳۶۹۷	۰,۰۰۲
Koenker- Bassett	۳,۰۲۵۷	۰,۰۰۰	-	-
Likelihood Ratio		-	۰,۳۶۹۷۱	۰,۰۰۵

منبع: یافته‌های پژوهش، ۱۴۰۰

۰/۱۰ < □ < ۰/۰۱ ، ۰/۰۵ < □ < ۰/۰۰۱

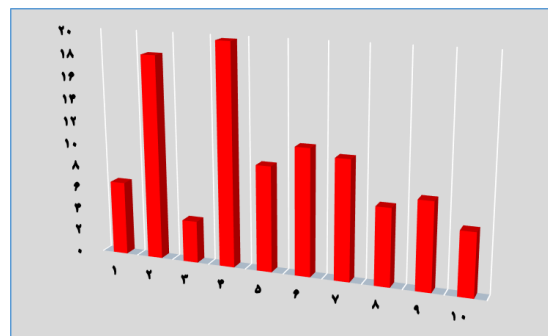
یکی دیگر از متغیرهای مهم مورد مطالعه، بودجه بهینه است. مطابق نتایج، میزان بودجه اثر منفی و معنادار بر رشد درآمدهای ناپایدار دارد. به این معنی که مناطق با بودجه دریافتی بالاتر، جذب کمتری از راه‌های درآمد ناپایدار داشته‌اند. همچنین شاخص تعداد پروژه‌های کالبدی - زیرساختی در دوره مورد بررسی (۱۳۹۲ - ۱۳۹۶) (۱۲۸) مورد از مجموع ۳۱۹ مورد، در مدل رویکرد عدالت توزیعی اثر مثبت و معنادار دارد، یعنی مناطقی که تعداد پروژه‌های کالبدی - زیرساختی بیشتری را شاهد بوده‌اند، رشد عدالت بالاتری داشته‌اند. این امر بیانگر ۳ عامل جمعیت، قدرت چانه‌زنی سیاسی مدیریت مدیریت شهری و وسعت مناطق شهرداری است.



شکل ۳. نسبت پایداری و ناپایداری درآمد، نسبت بودجه - هزینه و عدالت توزیعی در سطح مناطق کالانشهر تبریز

منبع: یافته‌های پژوهش، ۱۴۰۰

مطابق نتایج ضریب خودهمبستگی تغییرات فضایی (λ) در سطح بالایی معنادار است که مؤید وجود وابستگی فضایی در اجزا اخلاص مدل عدالت توزیعی مبتنی بر ۳ فاکتور ارقام درآمدی ناپایدار، تعداد پروژه‌های عمرانی و میزان هزینه‌کرد عمرانی در سطح مناطق ۱۰ گانه است. به این معنی که شوک یا تغییرات درآمدی ناشی از رشد درآمدهای ناپایدار در بخش‌های عوارض بر پروانه‌های ساختمانی، عوارض بر مازاد تراکم، جریمه کمیسیون ماده صد، درآمد حاصل از تغییرهای کاربری‌ها و فروش اموال غیرمنقول وارد بر یک منطقه، به دیگر مناطق کلانشهر تبریز نیز سرایت کرده است. به عبارت دیگر ضریب خودهمبستگی فضایی نشان می‌دهد که رشد درآمدهای ناپایدار تا چه میزان متأثر از شوکت وارد بر عدم وجود عدالت توزیعی در سایر مناطق شهرداری تبریز بوده است. در بین متغیرهای پایداری درآمد، عوارض فروش بر کالا، عوارض وصولی متمرکز و وجوه سپرده‌های شهرداری به عنوان مهم‌ترین عوامل مؤثر بر وجود عدالت توزیعی مناطق شهرداری شناخته شده‌اند. متغیر هزینه‌کرد عمرانی و تعداد پروژه‌های اجرایی به عنوان متغیرهای کنترل، دارای اثر منفی بر رشد نابرابری فضایی یا عدالت توزیعی مناطق بوده است و در سطح بالایی معنادار است؛ به این معنی که مناطق با هزینه‌کرد عمرانی بیشتر و تعداد طرح‌های اجرا شده بیشتر، رشد نابرابری پایین‌تری داشته‌اند. عامل جمعیت یکی از عوامل دافعه جریان عدالت قلمداد می‌شود



شکل ۴. وضعیت عدالت توزیعی در سطح مناطق کلانشهر تبریز
منبع: یافته‌های پژوهش، ۱۴۰۰

نتیجه‌گیری و ارائه پیشنهادات:

در این پژوهش با ارزیابی عدالت توزیعی پروژه‌های توسعه شهری براساس پایداری درآمد مناطق ۱۰گانه شهرداری تبریز این موضوع بررسی شد که مهمترین منابع درآمدی پایدار و ناپایدار کلانشهر تبریز کدام‌اند. نتایج این پژوهش نشان می‌دهد که کلانشهر تبریز در تأمین منابع درآمدی خود با چالش‌های بسیاری روبه‌رو است. به طوری‌که در ارتباط با سؤال پژوهش در خصوص اینکه نهاد مدیریت شهری کلانشهر تبریز در تقسیم امکانات و مزایا، خیرات سیاسی و اقتصادی میان شهروندان از کدامین منابع، مواهب و مزایای دولتی، اموال و سرمایه‌هایی که به عموم مردم و مناطق شهری تعلق دارد، مشاغل و شئونات سیاسی و اجتماعی و در پی آن درآمدهای پایدار پیروی می‌نماید، مقایسه وضعیت ارقام درآمدی ناپایدار شهرداری مناطق این کلانشهر از سال ۱۳۹۲ الی ۱۳۹۶ در چهار بخش، عوارض بر پروانه‌های ساختمانی، جریمه کمیسیون ماده صد، درآمد حاصل از تغییرهای کاربری‌ها و فروش اموال غیرمنقول که بیشترین نوسان میزان منابع درآمدی را نشان می‌دهد به طوری که تنها در دو بخش جریمه کمیسیون ماده صد و فروش اموال غیرمنقول نسبت به ارقام سال پایه به ترتیب ۱۹۳٫۸ و ۲۰۰ درصد رشد را نشان می‌دهد. همچنین در ارتباط با مقایسه وضعیت ارقام درآمدی پایدار شهرداری تبریز از سال ۱۳۹۲ الی ۱۳۹۶، عوارض فروش بر کالا، عوارض سالیانه خودروهای سواری، عوارض وصولی متمرکز، حق آسفالت و لکه‌گیری و ترمیم، درآمد خدمات آماده‌سازی و وجوه سپرده‌های شهرداری مهمترین منابع درآمدی شهرداری تبریز را شامل می‌شوند. در مجموع مقایسه ارقام درآمدی ناپایدار و پایدار مناطق شهرداری تبریز در سال مقصد نشان می‌دهد که مجموع درآمدهای حاصل از منابع ناپایدار رقمی در حدود ۴ برابر مجموع درآمدهای حاصل از منابع پایدار است. در ارتباط با بخش دوم سؤال پژوهش اینکه آیا روش‌های کنونی تأمین مالی پروژه‌های عمرانی شهرداری

تبریز می‌تواند جوابگوی نیازهای کنونی و آینده شهر تبریز باشد، نتایج هزینه‌کرد عمرانی به تفکیک حوزه پروژه در ۵ بخش (کالبدی - زیرساختی، طراحی، اجتماعی - فرهنگی و ساماندهی) و همچنین مقایسه ارقام پایدار - ناپایدار مطابق نتایج ضریب خودهمبستگی تغییرات فضایی (λ) در سطح بالایی معنادار است که مؤید وجود وابستگی فضایی در اجزا اخلاص مدل عدالت توزیعی مبتنی بر ۳ فاکتور ارقام درآمدی ناپایدار، تعداد پروژه‌های عمرانی و میزان هزینه‌کرد عمرانی در سطح مناطق ۱۰گانه است. به این معنی که شوک یا تغییرات درآمدی ناشی از رشد درآمدهای ناپایدار در بخش‌های عوارض بر پروانه‌های ساختمانی، عوارض بر مازاد تراکم، جریمه کمیسیون ماده صد، درآمد حاصل از تغییرهای کاربری‌ها و فروش اموال غیرمنقول وارد بر یک منطقه، به دیگر مناطق کلانشهر تبریز نیز سرایت کرده است. به عبارت دیگر ضریب خودهمبستگی فضایی نشان می‌دهد که رشد درآمدهای ناپایدار تا چه میزان متأثر از شوکت وارد بر عدم وجود عدالت توزیعی در سایر مناطق شهرداری تبریز بوده است. در بین متغیرهای پایداری درآمد، عوارض فروش بر کالا، عوارض وصولی متمرکز و وجوه سپرده‌های شهرداری به عنوان مهم‌ترین عوامل مؤثر بر وجود عدالت توزیعی مناطق شهرداری شناخته شده‌اند. متغیر هزینه‌کرد عمرانی و تعداد پروژه‌های اجرایی به عنوان متغیرهای کنترل، دارای اثر منفی بر رشد نابرابری فضایی یا عدالت توزیعی مناطق بوده است و در سطح بالایی معنادار است؛ به این معنی که مناطق با هزینه‌کرد عمرانی بیشتر و تعداد طرح‌های اجرا شده بیشتر، رشد نابرابری پایین‌تری داشته‌اند. عامل جمعیت یکی از عوامل دافعه جریان عدالت قلمداد می‌شود. یکی دیگر از متغیرهای مهم مورد مطالعه، بودجه بهینه است. مطابق نتایج، میزان بودجه اثر منفی و معنادار بر رشد درآمدهای ناپایدار دارد. به این معنی که مناطق با بودجه دریافتی بالاتر، جذب کمتری از راه‌های درآمد ناپایدار داشته‌اند. همچنین شاخص تعداد پروژه‌های کالبدی - زیرساختی در دوره مورد بررسی (۱۳۹۲ - ۱۳۹۶) (۱۲۸ مورد از مجموع ۳۱۹ مورد)، در مدل رویکرد عدالت توزیعی اثر مثبت و معنادار دارد، یعنی مناطقی که تعداد پروژه‌های کالبدی - زیرساختی بیشتری را شاهد بوده‌اند، رشد عدالت بالاتری داشته‌اند. این امر بیانگر ۳ عامل جمعیت، قدرت چانه‌زنی سیاسی مدیریت مدیریت شهری و وسعت مناطق شهرداری است. در مجموع نتایج پژوهش حاکی از این است که مقایسه عدالت توزیعی پروژه‌های عمرانی و موازنه بودجه - ستانده، شکاف بین مناطق شهرداری ۴، ۸، ۳، ۱ و ۲ را نشان می‌دهد. در مجموع می‌توان گفت که منابع درآمدی کلانشهر

تاسیسات، کارخانجات، پایانه‌ها، میدین، کارگاه‌ها و فعالیتهای مشابه؛ داماده‌سازی و تغییر کاربری اراضی، کارخانجات، شهرک‌های صنعتی و کارکردی متناسب با پتانسیل مناطق شهرداری؛ اهتمام در تخصیص عوارض مربوط به خدمات معین و مشخص افزایش درآمد از طریق انجام تبلیغات لازم در جهت مشارکت‌های مردمی در امور شهر؛ افزایش درآمد از طریق استفاده از اراضی و فضاهای شهری در اختیار شهرداری جهت کاربری‌های مناسب ارتقای عوارض موجود متناسب با تورم و سهولت در محاسبه وصول عوارض و افزایش درآمد از طریق روش کالاهای تولیدی خرید و کرایه دادن ماشین آلات عمرانی به عنوان پروژه درآمدزا؛ استفاده از فضاهای خالی درون شهر برای ایجاد کاربری‌های خدماتی و تجاری درآمدزا؛ استفاده از کمک‌های مالی مردم از طریق مشارکت‌دادن مردم در تصمیم‌گیری‌های مدیریت شهری.

ملاحظات اخلاقی:

پیروی از اصول اخلاق پژوهش: در مطالعه حاضر فرم‌های رضایت نامه آگاهانه توسط تمامی آزمودنیها تکمیل شد.

حامی مالی: هزینه‌های مطالعه حاضر توسط نویسندگان مقاله تأمین شد.

تعارض منافع: بنابر اظهار نویسندگان مقاله حاضر فاقد هرگونه تعارض منافع بوده است.

تبریز به دلایل ساختار کلان اقتصاد شهری همانند سایر شهرداری کلانشهرهای کشور عمدتاً از طریق منابع ناپایدار تأمین می‌شود. بنابراین بر مبنای نتایج پژوهش، موارد زیر در قالب پیشنهادی راهبردی ارائه می‌گردد:

هرگونه توسعه و اجرای پروژه عمرانی در سطح مناطق شهرداری منوط به ارزیابی و آینده‌نگری و همچنین امکان‌سنجی تمامی جوانب پروژه منطبق با اهداف عدالت توزیعی خواهد بود. دستیابی به شیوه‌های افزایش درآمد، مستلزم توجه ویژه مبتنی بر شرایط اقتصادی و اجتماعی خاص مناطق شهرداری تبریز توسط شورا و شهردار و پیشنهاد جهت تصویر و اجرای آن می‌تواند از اقدامات موثر در افزایش مالی باشد؛ جذب سرمایه‌های بخش خصوصی با مشارکت در فعالیت‌های شهرداری؛ افزایش درآمد از طریق سیستم‌های مالیاتی کشور و مبتنی بر توجیه منطقی حذف بخشودگی‌ها، معافیت‌ها و استفاده از بخشودگی و معافیت صرفاً در اموری که انجام آن تحقق اهداف شهرداری و بهبود امور خدماتی را تسهیل می‌کند؛ ایجاد تسهیل در اعمال اختیارات شوراهای اسلامی در وضع عوارض از قبیل افزایش درآمد از طریق توسعه و اجرای طرح‌ها درآمدزای توریستی و خدماتی، تجهیز و نگهداری اماکن ورزشی مجتمع‌های تفریحی احداث و اداره کتابخانه‌های عمومی و سینماها و سایر شیوه‌های افزایش و تأمین درآمد مبنی بر تجربه‌های شهرداری‌های کشورهای پیشرفته؛ افزایش درآمد از طریق فروش خدمات مناسب احداث

District of Tabriz. Geography (Regional Planning), 7(4), 115-131.

۱. Ackerman, R.S. (1978). *Corruption: A Study in Political Economy*. Academic Press, pp.12-16
۲. Ahmadi Seyed Javad. (2012). *The criterion of distributive justice and its relation to fairness and equality with emphasis on the governmental ethics of Imam Ali Ethics Research Letter.*; 5 (18): 53-76
۳. Akbari, Nematullah and Zahedi Keyvan, Mehdi (2008). *Application of ranking methods and multi-criteria decision making*. Tehran, Cultural-Information and Press Institute: First Edition.
۴. Arman Mehr, M., Motevasseli, M. (2010). *The Philosophical Analysis of John Rawls' Methodology in Derivation of Economic Justice Criterion*. Methodology of Social Sciences and Humanities, 16(62), 35-60.
۵. Baber, W.R., Gore, A.K., Rich, K.T., Zhang, J.X. (2013). *Accounting restatements, governance and Municipal debt financing*. Journal of Accounting and Economics, Vol. 56, No. (2-3): 212-227.
۶. Basiri, M., Mousavi, M., Husseinzadeh Dalir, K. (2017). *Evaluation and Prioritization of Intervention in Neighborhoods of central District of Tabriz*. Geography (Regional Planning), 7(4), 115-131.
۷. Benar, Shokrolah. (2015). *External financing of urban projects and the efficiency of urban services (Case study: Tehran Municipality)*, PhD thesis, Economics, Center for Graduate Studies, Payame Noor University.
۸. Bessho, S.B., Ogawa, H (2014), *Fiscal adjustment in Japanese municipalities*, Journal of Comparative Economics: 1-16
۹. Bojer, Hilde (2003). *Distributional Justice: Theory and Measurement*, London, Routledge.
۱۰. Chorafas, Dimitris N. (2015). *Business Efficiency and Ethics: Values and Strategic Decision Making*, New York, Palgrave Macmillan.
۱۱. Copleston, Frederick (2017). *History of Philosophy, translated by Seyyed Jalaluddin Mojtaba*, Volume 1, Tehran: Scientific and Cultural Publications.
۱۲. Danesh Jafari, Davood, Babajani, Jafar and Karimi Esbouei, Samaneh (2014). *Sustainability Assessment of Financial and Revenue Resources of Tehran Municipality*, Quarterly Journal of Urban Management Economics, No. 7, pp. 15-34.

۱۳. Delgado, A. I., Palacios, J. H., & Betancourt, C. (2009). *Evaluation of 16 genotypes of sweet quinoa (Chenopodium quinoa Willd.) in the municipality of Iles, Nariño (Colombia)*. *Agronomía Colombiana*, 27(2), 159-167.
۱۴. Ebrahimi, S., Ghatei Kalashami, Z., Hajbandeh, M., Moradi, D. (2018). *Designing the suitable futures studies structure in Isfahan municipality*. *Future study Management*, 28(111), 67-78.
۱۵. Faraji Mollai, Amin and Azimi, Azadeh (2011). *An Analysis of the Sustainable Income of Municipalities (Case Study: Buin Zahra City)*, *City Economy Quarterly*, Volume 3, Number 12, pp. 72-59.
۱۶. Ghadami, Mustafa; Seyed Rezaei, Mir Yaghoob and Azadi Qatar, Saeed (2013). *An Analysis of the Legal Basis of Municipal Revenue Sources with Emphasis on Tolls*, *Quarterly Journal of Urban Planning Studies*, Volume 1, Number 4, pp. 27-52.
۱۷. Hajilou M, Mirehei M, Pileh Var M. (2017). *Studying Sustainable Revenue Sources of Municipalities (Case: Shabestar, East Azerbaijan Province)*. *IUESA*; 5 (20) :1-22
۱۸. Hashemi, Seyed Manaf; Basirat, Meysam and Mazlumi, Mehrdad (2012). *Strategies to achieve the optimal revenue system of metropolitan areas with the orientation of achieving sustainable urban development*, *Proceedings of the Fifth Municipal Finance Conference*, Tehran.
۱۹. Hosseini Mehr, Massoud (2018). *Identification and prioritization of risk management in the performance of construction projects (Case study: Karaj Municipality projects in Khorramshahr)*, Master Thesis, Construction Management, Faculty of Engineering, Department of Civil Engineering, Islamic Azad University, Safadasht Branch.
۲۰. Hosseini, Reza (2008). *Criteria of Economic Justice from the Perspective of Islam (Critical Study of Shahid Sadr's Theory)*, *Journal of Islamic Economics*, Year 8, Issue 32, pp. 5-36
۲۱. Jamshidzadeh, Ebrahim (2003). *Investigation and analysis of revenue sources of the country's municipalities during the years 1997-80*. *Municipalities Monthly*, (50): 24-38.
۲۲. Khatib, Ali (2017). *Investigating Sustainable Financing Strategies in Small Municipalities, Case Study: Shahr-e Qala*, M.Sc. Thesis, Geography and Urban Planning, Payam-e-Noor University, Ferdows Center.
۲۳. Levaggi. R. (2002). *Decentralized Budgeting Procedures for Public Expenditure*. *Public Finance Review*
۲۴. Mesgari, Somayeh; Naimi, Ali and Abdul Shah, Mohammad (2018). *Investigating the Factors Affecting Municipal Revenues and Providing Appropriate Strategies for Creating Sustainable Income*, *Geographical Maps Quarterly*, Volume 33, Number 2, pp. 74-89
۲۵. Meshkini, Abolfazl; Shabanzadeh Namini, Reza and Khairkhah, Marzieh (2017). *Guide to Financing Municipalities*, Tehran: Andisheh Gallery.
۲۶. Moayedfar, Rozita and Karimi, Nasrin (2015). *Optimization of Ilam Municipality Financing Methods: MCDM Approach and Linear Planning*, *Quarterly Journal of Urban Economics*, Volume 1, Number 1, pp. 98-77.
۲۷. Moazi Muqaddam, Hussein (2004). *Methods of providing municipal revenue sources, municipal conferences and urban economy*. Tarbiat Modares University: 36-50.
۲۸. Moezzi Moghadam, Hussein (2002). *Methods of providing revenue sources for municipalities, Deputy for Planning and Development*, Publications of the Municipalities Organization.
۲۹. Mohammadi, Jamal and Jamali Nejad, Mehdi (2012). *Evaluation of the performance of some special services of the 14 municipal districts in the metropolis of Isfahan*, *Environmental Management*, Volume 5, Number 16, pp. 124-107.
۳۰. Mohtasham Dolatshahi, Tahmasb (2020). *Fundamentals of Economics, Microeconomics, Macroeconomics*, Tehran: Khojasteh.
۳۱. Mozaffari, Gholam Hossein; Papli Yazdi, Mohammad Hossein; Vosoughi, Fatemeh and Hatami Nejad, Hossein (2015). *Presenting a model for stabilizing the revenue system and financing of the municipality (Case study: Tehran Municipality)*, *Geographical Research Quarterly*, Volume 4, Number 31, pp. 18-41.
۳۲. Nadri, Kamran and Qelich, Wahab (2009). *An Inquiry into the Criteria and Framework of the Income Distribution System in Islamic Economics*, *Bi-Quarterly Journal of Islamic Economics Studies*, Second Year, No. 1, pp. 155-182.
۳۳. Picchio, M., & Santolini, R. (2020). *Fiscal rules and budget forecast errors of Italian municipalities*. *European Journal of Political Economy*, 64, 101921.
۳۴. Qaeminik, Ali Naghi (2013). *Investigation of some financing methods of urban plans and projects with emphasis on project stock method and case study: Majd project shares of Mashhad*, *Haft Shahr*, No. 44-43, pp. 104-95.
۳۵. Qousi, Roozbeh and Nadafpour, Ali (2017). *Presenting an integrated method of rapid evaluation with data envelopment analysis to evaluate the performance of municipalities (Case study: in Isfahan Municipality)*, *Tomorrow Management Journal*, Volume 16, pp. 209-226.
۳۶. Rajab Salahi, Hossein (2002), *Local Government Structure and Municipal Management, Urban Planning and*

- Management, Theoretical Issues and Experimental Challenges*, Tehran: Municipalities Publications.
۳۷. Rostaei, S., Farokhi Someh, M., Ghorbani, R. (2020). Analysis of effective factors in changing residential lifestyle in the area of behavioral and structural geography in Tabriz metropolitan. *Regional Planning*, 10(39), 95-108.
۳۸. Ruhling, M. (2005). *Institutional constraints on property tax and semi- autonomous municipal tax agencies in Peru*. World Bank Urban Research Symposium.
۳۹. Sadat Naghavi, Mena and Haidarpour, Farzaneh (2018). *The Impact of Sustainability of Revenue System on Municipal Financing*, *Journal of Science and Engineering Elites*, Volume 4, Number 4, pp. 12-34.
۴۰. Sanogo, T. (2019). *Does fiscal decentralization enhance citizens' access to public services and reduce poverty? Evidence from Côte d'Ivoire municipalities in a conflict setting*. *World Development*, 113, 204-221.
۴۱. Sen, Amartya (2009). *the idea of justice*, USA, The Belknap Press of Harvard University Press.
۴۲. Shahnazi, Ruhollah; Marzban, Hossein and Mirzakhani, Masoumeh (2017). *Possibility of using endowment bonds in financing municipal development projects and examining its welfare effects in comparison with toll collection (Case study: Shiraz city)*, *Iranian Economic Research*, Volume 14, Number 27, pp. 35-62.
۴۳. Sharzehei, Gholam Ali and Majidi, Vahid (2011). *Sustainable urban financing; How to finance for sustainable urban development*, Special Issue of *Urban Management*, Volume 9, Number 2, pp. 315-299.
۴۴. Statistics Center of Iran (2015). *General Census of Population and Housing, East Azerbaijan Province*, Results of the Census by city.
۴۵. Sulemana, I., Nketiah-Amponsah, E., Codjoe, E. A., & Andoh, J. A. N. (2019). *Urbanization and income inequality in Sub-Saharan Africa*. *Sustainable Cities and Society*, 48, 101544.
۴۶. Tabriz Metropolitan Municipality, *the will of total revenue recognition and collection* <https://daramad.Tabriz.ir/>
۴۷. Twomey, David p. (2013). *Labor and Employment Law: Text and Cases, South-Western*, Cengage Learning.
۴۸. Ultsch, A., Behnisch, M (2017), *Effects of the payout system of income taxes to municipalities in Germany*, *Applied Geography*, No. 81: 21-31
۴۹. Xie, Zengyi (2015). *Labor Law in China: Progress and Challenges*, Social Sciences Academic Press and Springer-Verlag Berlin Heidelberg.
۵۰. Yegangi, Seyed Kamran (2015). *Explaining the patterns of financing in the sustainable development of Tehran metropolis with emphasis on Bank Shahr*, Ph.D.
۵۱. Ziari, Keramatullah; Mehdi, Ali and Mehdiian Bahnemiri, Masoumeh (2013). *Study and recognition of financial resources and provide solutions to improve the revenue stability of municipalities (Case study: Dogonbadan Municipality)*, *Journal of Urban Management*, Volume 11, Number 31, pp. 124-107.
۵۲. Zucker, Ross (2001). *Democratic Distributive Justice*, Cambridge University Press.