


تأثیرات شیوع کووید ۱۹ بر پس انداز افراد در مشهد با تمرکز بر اقتصاد مقاومتی

مصطفی سلیمی فرا^۱، احمد سیفی^۲، حسین مشک‌آبادی مهاجر^۳

تاریخ دریافت: ۱۴۰۱/۰۲/۰۶ تاریخ پذیرش: ۱۴۰۱/۰۶/۰۵

فصلنامه مطالعات راهبردی بسیج، سال بیست پنجم، شماره ۹۵، تابستان ۱۴۰۱

 20.1001.1.1735501.1401.25.95.5.2

چکیده:

با توجه به گستردگی اثرات اقتصادی شیوع ویروس کرونا بر اقتصاد جهانی پیش‌بینی و بحث‌هایی وجود دارد که وضعیت کووید ۱۹ ممکن است در کشورهای با درآمد متوسط و پایین‌تر که سیستم‌های بهداشت عمومی در آن‌ها ضعیف‌تر است، بدتر باشد، بنابراین هدف اصلی مقاله بررسی آثار کووید ۱۹ بر میزان پس‌انداز افراد است که نقش فراوانی در سرمایه‌گذاری و رشد اقتصادی دارد و با استفاده از ایده اقتصاد مقاومتی که اولین بار در دیدار کارآفرینان با مقام معظم رهبری در شهریورماه سال ۱۳۸۹ مطرح گردید، به دنبال ارائه راه‌کاری است تا ضمن مقاوم‌سازی اقتصاد در برابر شوک‌های شدید اقتصادی، رشد و شکوفایی کشور را تضمین نموده و از منافع ملی درآشفته‌گی‌های پدید آمده دفاع نماید. تحقیق حاضر از نظر هدف، کاربردی و از نظر روش، پیمایشی است و از پرسشنامه به‌عنوان ابزار پژوهش برای پاسخ به سؤالات مقاله استفاده شده است. پرسشنامه تحقیق بر اساس کارهای چی بوکاری و همکاران^۴ (۲۰۲۰)، کانسیم و همکاران^۵ (۲۰۲۰) و شریستا و همکاران^۶ (۲۰۲۰)، تهیه و تنظیم شده است. جامعه آماری این تحقیق را افراد ساکن در مناطق مختلف درآمدی مشهد تشکیل می‌دهد که با استفاده از روش نمونه‌گیری تصادفی ساده به‌صورت آنلاین جمع‌آوری گردید و پس از بررسی ضریب همبستگی بین متغیرها و اطمینان از ارتباط بین آن‌ها، با استفاده از مدل رگرسیون پروبیت تأثیر عوامل جمعیت شناختی و چند متغیر دیگر از قبیل طبقه اقتصادی - اجتماعی و دریافت وام بر میزان تغییرات پس‌انداز بعد از دوران کرونا نسبت به قبل از آن موردسنجش قرار گرفت. نتایج پس از تحلیل رگرسیون و انجام آزمون‌های استنباطی، در سطح اطمینان ۹۵ درصد، حاکی از آن است که افراد با سن بالاتر و دریافت‌کنندگان وام، مشاغل غیر مزد و حقوق‌بگیر، کارکنان مستقل و افراد شاغل در بخش خصوصی، مستاجرین، پایین‌ترین طبقه اقتصادی - اجتماعی و افراد با تحصیلات پایین‌تر، کاهش پس‌انداز بیشتری داشته‌اند. همچنین در دوران کرونا، دولت کمترین و خانواده بیشترین میزان حمایت از افراد را انجام داده‌اند که با بررسی معناشناسی صحیح و رعایت شرایط و الزامات اقتصاد مقاومتی می‌توان با افزایش نقش حمایتگری دولت و دیگر نهادهای حامی، ضربه‌پذیری اقتصاد را در مواقع بروز شوک‌های خارجی افزایش داد و از بروز خسارت‌های بیشتر جلوگیری به عمل آورد.

واژگان کلیدی:

کووید ۱۹، پس‌انداز، عوامل اقتصادی اجتماعی، اقتصاد مقاومتی، بیانات مقام معظم رهبری.

^۱ استاد گروه اقتصاد، دانشکده علوم اداری و اقتصادی، دانشگاه فردوسی مشهد، ایران. mostafa@um.ac.ir

^۲ دانشیار گروه اقتصاد، دانشکده علوم اداری و اقتصادی، دانشگاه فردوسی مشهد، ایران. spring05@um.ac.ir

^۳ دانشجوی دکتری اقتصاد، دانشکده علوم اداری و اقتصادی، دانشگاه فردوسی مشهد، ایران (نویسنده مسئول)

h.m.mohajer@gmail.com

^۴ Chei Bukari

^۵ Monica K. Kansime

^۶ Nistha Shrestha

۱- مقدمه و بیان مسئله

۱-۱- مقدمه موضوع

در پی بحران همه‌گیری کرونا و پروس در نقاط مختلف جهان، این بیماری اختلالات بی‌سابقه‌ای در اقتصاد جهانی ایجاد کرده و منجر به کاهش درآمد و نرخ بالای بیکاری شده است. از آنجاکه کووید ۱۹ در جامعه جهانی در حال گسترش بوده و سبب بروز مرگ‌های متعدد و ناامیدی اقتصادی مستمر گشته است، بنابراین پیش‌بینی و بحث‌هایی وجود دارد که وضعیت کووید ۱۹ ممکن است در کشورهای با درآمد متوسط و پایین‌تر که سیستم‌های بهداشت عمومی در آن‌ها ضعیف‌تر است، بدتر باشد. (Fenollar & Mediannikov, 2018)

ویروس بیشترین آسیب را به دو عامل می‌زند: (۱) تأثیر ویروس بر چابکی و عملکرد اقتصاد (۲) تعداد افرادی که نزدیک به خط فقر جهانی زندگی می‌کنند (Mahler et al. 2020). شیوع ویروس کرونا و عدم وجود روش درمان آن به طرز نگران‌کننده‌ای در زمینه اقتصادی یک پیامد اصلی دارد و آن این‌که این بیماری همه‌گیر، تهدیدی برای دستیابی به اهداف توسعه پایدار^۱ است، زیرا فقر و گرسنگی را در بیشتر کشورها بخصوص کشورهای درحال توسعه افزایش داده است؛ بنابراین این مقاله به دنبال ترسیم درس‌های مربوطه برای اقدامات سیاستی است که با فائق آمدن بر آثار سوء کووید ۱۹، دستیابی به اهداف توسعه پایدار را تسهیل نماید. در این راستا توجه به پتانسیل‌های اقتصاد مقاومتی که برای اولین بار در دیدار کارآفرینان با مقام معظم رهبری در شهریورماه سال ۱۳۸۹ مطرح گردید می‌تواند راهگشا باشد. در این دیدار، رهبر معظم انقلاب اسلامی، «اقتصاد مقاومتی» را معنا و مفهومی از کارآفرینی معرفی و علت نیاز اساسی کشور به کارآفرینی را دو مورد «فشار اقتصادی دشمنان» و «آمادگی کشور برای جهش» معرفی نمودند و با تدبیر در سخنرانی‌های بعدی ایشان، اهداف کلان و موضوعی مرتبط بیان‌شده و ارتباط این اهداف در قالب یک نقشه راه توضیح داده شده است که در این‌بین سه سطح کلان در پیاده‌سازی اقتصاد مقاومتی، شامل توانمندسازی درونی و پایدارسازی ذاتی و الهام‌بخشی جهانی، به ترتیب در این ابلاغیه مورد تأکید بوده و در میان اهداف موضوعی، بیشترین تأکید بر فنریت اقتصادی می‌باشد (سیف، ۱۳۹۲).

۱-۲- مسئله اصلی

بانک مرکزی مصادیق، بخش‌ها و رشته‌های کسب‌وکارهایی که به‌طور مستقیم از بیماری کرونا دچار بیشترین آسیب شده‌اند را اعلام کرد که بر این اساس، مراکز تولید و توزیع

^۱ Sustainable Development Goals (SDGs)



غذاهای آماده اعم از رستوران‌ها، بوفه‌ها، طبخ‌ها، تالارهای پذیرایی، قهوه‌خانه‌ها و اغذیه‌فروشی‌ها به‌عنوان گروه‌های شغلی آسیب‌دیده از کرونا به شمار می‌روند. همچنین مراکز مربوط به گردشگری شامل هتل‌ها، مجتمع‌های جهانگردی و گردشگری، مهمان‌پذیرها و مراکز بوم‌گردی نیز جزو این گروه‌ها هستند. از دیگر گروه‌های شغلی آسیب‌دیده می‌توان به حمل‌ونقل عمومی، مسافر درون‌شهری و برون‌شهری اعم از هوایی، جاده‌ای، ریلی و دریایی، دفاتر خدمات مسافرتی و گردشگری، مراکز تولید و توزیع پوشاک مراکز کیف و کفش اشاره کرد و بر اساس گفته‌های وزیر میراث فرهنگی، صنایع‌دستی و گردشگری، آمار نشانگر این موضوع است که شیوع بیماری کرونا در کشور تاکنون خسارت‌های زیادی را به کسب‌وکارهای حوزه گردشگری، صنایع‌دستی و میراث فرهنگی وارد کرده است. جمع کل خسارت ناشی از کرونا در حوزه گردشگری و صنایع‌دستی حدود ۱۲ هزار میلیارد تومان (تا ۵ ماه بعد از ظهور کرونا) برآورد شده است که بیشترین برآورد خسارت مربوط به خراسان رضوی با ۱۰۰۰ میلیارد تومان می‌باشد (اقتصاد آنلاین، ۱۳ شهریور ۱۳۹۹) و بر اساس آخرین آمار جمع‌آوری شده توسط اداره کل میراث فرهنگی و گردشگری استان خراسان رضوی طی بازه زمانی ابتدای اسفندماه ۹۸ لغایت پایان آذرماه ۹۹، در مجموع، به رسته‌های مختلف فعالیت گردشگری در استان خراسان رضوی بیش از ۳۵۰۰ میلیارد تومان خسارت وارد شده است (اداره کل میراث فرهنگی، صنایع‌دستی و گردشگری استان خراسان رضوی - سامانه‌های ثبت آمار). همچنین مفهوم جدیدی تحت عنوان اقتصاد مقاومتی چند سالی است که وارد ادبیات اقتصادی ایران شده است که اولین بار در دیدار کارآفرینان با مقام معظم رهبری در شهریورماه سال ۱۳۸۹ مطرح گردید. در این دیدار، رهبر معظم انقلاب اسلامی، «اقتصاد مقاومتی» را معنا و مفهومی از کارآفرینی معرفی و علت نیاز اساسی کشور به کارآفرینی را دو مورد «فشار اقتصادی دشمنان» و «آمادگی کشور برای جهش» معرفی نمودند. اهمیت مقاوم‌سازی اقتصاد باعث شد تا مسئولان و اقتصاددانان کشور مفهوم اقتصاد مقاومتی را به‌صورت جدی مورد واکاوی و بررسی قرار دهند تا مورد برداشت اشتباه قرار نگیرد و از آن به‌عنوان اقتصاد ریاضتی تعبیر نشود. ریاضت اقتصادی به طرحی گفته می‌شود که دولت‌ها برای کاهش هزینه‌ها و برطرف کردن کسری بودجه، به کاهش و یا حذف ارائه برخی خدمات و مزایای عمومی دست می‌زنند. حال آن‌که پیاده‌سازی اقتصاد مقاومتی، تنها به ایران محدود نمی‌شود و در سال‌های گذشته، بسیاری از کشورها که با شوک‌های شدید اقتصادی دست‌وپنجه نرم می‌کرده‌اند، وادار شده‌اند تا به دنبال مقاوم‌سازی اقتصاد خود بروند و به تعبیری اقتصاد مقاومتی را به شکل متناسب با کشور خود برنامه‌ریزی کنند؛ بنابراین اقتصاد مقاومتی علاوه بر این‌که راه‌کاری مؤثر در برابر سیاست فشار و تحریم دشمنان برای



ضربه زدن به توسعه و پیشرفت کشور محسوب می‌شود ایده‌ای است برای بهبود آثار شوک - های برون‌زای تخریب‌کننده اقتصاد که از این طریق می‌تواند تضمین‌کننده رشد و شکوفایی کشور باشد و از منافع ملی در آشفتگی‌های پدید آمده دفاع کند.

بنابراین با توجه به این که اقتصاد مشهد مقدس وابسته به گردشگری بوده و این بخش نیز بیشترین آسیب را از بیماری همه‌گیر کووید ۱۹ متحمل شده است و با توجه به محورهای فعالیت آیسسکو و لزوم بهره‌برداری از ظرفیت‌های آن در جهت توسعه هر چه بیشتر شهر مشهد، ضروری است تا آسیب‌های کووید ۱۹ بر اقتصاد مشهد را بررسی نموده و برای به حداقل رساندن آسیب‌های آن و همچنین دستیابی به توسعه پایدار، برنامه‌ریزی‌های لازم برای دوران پسا کرونا را داشته باشیم و همان‌طور که گتزن^۱ (۱۳۸۷) در کتاب «اقتصاد سلامت: اصول و جریان منابع»، بیان داشته «توسعه اقتصادی اصلی‌ترین عامل در جهت بهبود وضعیت سلامت مردم در یک جامعه می‌باشد از طرف دیگر، جهت دستیابی به یک توسعه پایدار، نیاز به جامعه‌ای سالم است» بنابراین شناسایی اثرات اقتصادی کووید ۱۹ و تلاش در جهت یافتن راه‌کارهایی برای محدود و یا حتی خنثی کردن اثرات منفی این بیماری همه‌گیر، می‌تواند هم قدمی در جهت توسعه شهر و بالطبع کشور باشد و هم کمکی به سیستم سلامت جامعه کند و از آنجاکه اقتصاد مقاومتی نیز به دنبال راه‌کارهایی جهت بهبود آثار شوک‌های برون‌زای تخریب‌کننده اقتصاد می‌باشد که این شوک‌ها می‌توانند در نتیجه تحریم‌ها و مداخلات سیاسی کشورهای خارجی و یا بر اثر حوادث طبیعی، اقتصادی و یا اجتماعی به وجود آمده باشند، لذا می‌توان با تمرکز بر الزامات و شرایط اقتصاد مقاومتی، راه‌کارهایی را در جهت کاهش آسیب‌های اقتصادی اجتماعی کووید ۱۹ ارائه داد تا به مقاوم شدن اقتصاد و تداوم رشد و توسعه اقتصادی کمک نماید.

هدف از مقاله حاضر بررسی وضعیت پس‌انداز خانوارهای ساکن مشهد در طی شیوع کووید ۱۹ و تعیین چگونگی اثرگذاری متغیرهای اقتصادی - اجتماعی بر میزان پس‌انداز در این دوران می‌باشد تا از این رهگذر ضمن تعیین میزان و نحوه اثرگذاری هر متغیر، راه‌کاری در جهت بهبود وضعیت موجود ارائه داد و در جهت مقاوم‌سازی اقتصادی در مقابل شوک‌های کوتاه‌مدت، همانند آنچه در شوک ناشی از کووید ۱۹ به وقوع پیوست، اقداماتی در جهت شناخت و کاهش هر چه سریع‌تر این آسیب‌ها صورت پذیرد تا از این طریق بتوان ضمن بهبود وضعیت پس‌اندازی افراد جامعه، موجبات افزایش سرمایه‌گذاری در اقتصاد را فراهم آورد و سبب افزایش تولید ناخالص داخلی و درآمد سرانه ایرانیان گردید. مسئله اصلی تحقیق

^۱ Getzen, Thomas E.



شناسایی گروه‌های آسیب‌پذیر در اثر همه‌گیری کرونا است تا از این طریق بتوان با کاهش و یا رفع علت آسیب، اقتصادی مقاوم‌تر در برابر بحران‌های مختلف داشت. در این راستا، وضعیت پس‌انداز افراد ساکن در مشهد به‌عنوان متغیر مستقل در نظر گرفته شد و متغیرهای اقتصادی-اجتماعی و جمعیت شناختی شامل: سن، جنسیت، تحصیلات، تعداد اعضای خانوار، نحوه تصرف محل سکونت، نوع شغل و نحوه اشتغال، دریافت وام و طبقه اقتصادی - اجتماعی، بر اساس ادبیات موضوع، به‌عنوان متغیرهای وابسته در نظر گرفته شدند؛ بر این اساس فرضیات مقاله حاضر به شرح ذیل می‌باشد:

فرضیه اول: مشاغل آزاد (غیر مزد و حقوق‌گیر) کاهش پس‌انداز بیشتری را در طی شیوع کووید ۱۹ تجربه کرده‌اند.

فرضیه دوم: افراد متعلق به طبقه اقتصادی - اجتماعی بالاتر، کاهش پس‌انداز کمتری را در طی شیوع کووید ۱۹ تجربه کرده‌اند و از همه‌گیری آسیب کمتری دیده‌اند.

۱-۳- ضرورت موضوع

مشهد به‌عنوان پایتخت فرهنگی جهان اسلام در سال ۲۰۱۷ توسط سازمان علمی، فرهنگی و آموزشی کشورهای اسلامی (آی‌سی‌اس‌کو)^۱ انتخاب گردید. با عنایت به ضرورت برنامه‌ریزی شایسته برای میزبانی وزرای فرهنگ کشورهای اسلامی و تهیه مجموعه آثاری در زمینه معرفی تاریخ، مفاخر، ابنیه، قابلیت‌ها، توانمندی‌ها و غنای معنوی، فرهنگی - هنری و علمی خراسان رضوی به‌ویژه مشهد مقدس به دیگر ملت‌ها، ایجاب می‌کند، این رویداد را به ارائه بازتابی روشن از ارزش‌های انقلاب و موفقیت‌های نظام مقدس جمهوری اسلامی ایران، سمت‌وسو داده و از اثرات ارزشمند آن بهره‌مند گردیم. از آنجاکه ۶۰ درصد اشتغال استان خراسان رضوی در حوزه خدمات و ۲۰ درصد صنعت هتل کشور در مشهد متمرکز است (مرکز آمار ایران، طرح آمارگیری از گردشگران ملی) و همچنین حدود ۳۵ هزار شغل در حوزه خدمات گردشگری در شهر مشهد فعالیت می‌کنند که به گفته معاون گردشگری اداره کل میراث فرهنگی خراسان رضوی، دوسوم آن‌ها در دوران کرونا تعدیل و بیکار شدند که بیش از ۱۹ هزار نفر هستند، از این حیث تأسیسات گردشگری بیشترین خسارت را متحمل شدند (پایگاه خبری تحلیلی قدس آنلاین، ۱۰ مهر ۱۳۹۹)؛ بنابراین اقتصاد مشهد مقدس وابسته به گردشگری بوده و این بخش نیز بیشترین آسیب را از بیماری همه‌گیر کووید ۱۹ متحمل شده است و با توجه به محورهای فعالیت آی‌سی‌اس‌کو و لزوم بهره‌برداری از ظرفیت‌های آن در جهت توسعه هر چه بیشتر شهر مشهد، ضروری است تا آسیب‌های



کووید ۱۹ بر اقتصاد مشهد را بررسی نموده و برای به حداقل رساندن آسیب‌های آن و همچنین دستیابی به توسعه پایدار، برنامه‌ریزی‌های لازم برای دوران پسا کرونا را داشته باشیم.

۱-۴- اهمیت موضوع

در جهت کاهش نقاط ضعف و رفع آسیب‌پذیری‌های اقتصاد که شامل مواردی مانند اتکاء فراوان بر منابع نفتی، سهم پایین کالاهای ساخته‌شده داخلی، فناوری پایین و عدم توجه به توسعه متوازن باشد؛ با تکیه بر منابع داخلی و با توجه به پتانسیل‌های موجود در بخش خدمات گردشگری و توجه و به‌کارگیری مفهوم اقتصاد مقاومتی می‌توان با شناخت آسیب‌های اقتصادی وارده ناشی از همه‌گیری کووید ۱۹ بر شهر مشهد، در جهت مقاوم‌سازی اقتصادی در مقابل شوک‌های کوتاه‌مدت، همانند آنچه در شوک ناشی از کووید ۱۹ به وقوع پیوست، اقداماتی در جهت شناخت و کاهش هر چه سریع‌تر این آسیب‌ها صورت پذیرد تا از این طریق بتوان ضمن افزایش تولید ناخالص داخلی موجبات افزایش درآمد سرانه ایرانیان و کاهش تبعیض‌های مختلف در سطح جامعه را فراهم آورد.

۱-۵- نحوه سازمان‌دهی مقاله

مقاله حاضر در پنج بخش سازمان‌دهی شده است. در بخش دوم، ادبیات موضوع در این زمینه مورد بررسی قرار خواهد گرفت و در ادامه آن، پیشینه تحقیق بررسی می‌شود. بخش سوم، روش پژوهش تشریح می‌گردد و مدل مقاله بر اساس کارهای تجربی انجام‌گرفته و مبانی نظری موجود تشریح می‌شود. بخش چهارم یافته‌های تحقیق را در برمی‌گیرد و نهایتاً در بخش پنجم بحث، نتیجه‌گیری و پیشنهادها ارائه گردیده است.

۲- ادبیات موضوع و پیشینه

۲-۱- ادبیات نظری

با توجه به مسئله تحقیق، ادبیات نظری در دو زیر بخش اقتصاد سلامت و اقتصاد مقاومتی ارائه گردیده است و سپس تلفیقی بین این دو بخش انجام‌شده است

۲-۱-۱- اقتصاد سلامت

بهداشت در واقع نوعی توانمندی است که به زندگی انسان ارزش می‌بخشد. به عبارتی، سلامتی ثروت است. شولتز^۱ (۱۹۶۱) معتقد بود که نقش بهبود کیفیت نیروی کار که از

^۱ Schultz



طریق سرمایه‌گذاری در سرمایه انسانی حاصل می‌شود، به‌عنوان یکی از عوامل تعیین‌کننده رشد در تحلیل‌های سنتی عوامل مؤثر بر رشد اقتصادی فراموش شده است. در واقع ابعاد اصلی تشکیل سرمایه انسانی شامل آموزش (تحصیلات)، مهارت (تخصص)، بهداشت (سلامت) و تجربه می‌باشد که هر یک با ارتقای کیفیت نیروی کار سبب انباشت سرمایه انسانی و متعاقب آن افزایش رشد اقتصادی می‌شوند. هنگامی که از بهبود کیفی نیروی کار سخن می‌گوییم، مسئله منحصر به آموزش، مهارت و تجربه نمی‌شود، بلکه تندرستی و سلامت افراد نیز باید به‌عنوان عاملی در انباشت سرمایه انسانی در نظر گرفته شود.

بهداشت را به سه شکل متفاوت می‌توان وارد چارچوب تصمیم‌گیری بین زمانی کرد. در وهله اول، می‌توان انتظار داشت که کاهش در متوسط سطح بهداشت موجب کاهش میزان خدمات مؤثر نیروی کار جامعه گردد. دوم آن‌که، تولید سلامت مستلزم به‌کارگیری منابعی است که کمیاب بوده و می‌تواند در جای دیگری استفاده گردد. سوم آن‌که، انتظار می‌رود که بهداشت و سلامت، مستقیماً مطلوبیت افراد جامعه را تحت تأثیر قرار دهد. به‌عبارت‌دیگر، ویژگی‌های کیفی انسان نوعی سرمایه است، زیرا این ویژگی‌ها باعث افزایش بهره‌وری و تولیدشده و درآمد و رفاه بیشتری را ایجاد می‌کنند. نیروی کار با سطح بالاتر بهداشت و سلامت، یک نهاده مستقیم در جریان تولید است و شیوع بیماری موجب کاهش بهره‌وری و تنزل تعداد روزهای کار می‌شود. از این جهت، برنامه‌هایی که موجب ارتقاء سطح بهداشت می‌گردند تأثیر مثبتی بر سطح تولیدات نیز می‌گذارند (امینی، ۱۳۸۲)؛ بنابراین کیفیت نیروی انسانی که در بهداشت و سلامتی منعکس می‌گردد، در رشد اقتصادی حائز اهمیت بوده و نیروی کار سالم به‌خودی‌خود یکی از اهداف توسعه اقتصادی است چراکه بر اساس استدلال طرفداران نظریه رشد متوازن، سرمایه‌گذاری در یک بخش به‌تنهایی موجب توسعه اقتصادی نمی‌شود، بلکه لازمه دستیابی به توسعه اقتصادی، افزایش تولید هم‌زمان چندین بخش با بازدهی فزاینده است (James, 2008).

بنابراین بهداشت مناسب، باعث تندرستی و سلامتی بیشتر جمعیت و افزایش نیروی بالقوه و بالفعل شاغلان شده و نیروی کار نیز به‌عنوان یکی از عوامل و نهاده‌های تولید، سهم بسیار بالایی در افزایش تولید و رشد اقتصادی دارد و بنابراین با وقوع بیماری‌های مختلف همانند آنچه در مورد کووید ۱۹ مشاهده گردید، نیروی کار با از دست دادن سلامتی خود سبب تضعیف بخش تولید و کاهش نرخ رشد اقتصادی و افزایش بیکاری شده و در کنار آن به علت کاهش درآمدها احتمالاً مجبور به مصرف بیشتر پس‌انداز خود خواهد شد که این



موضوع می‌تواند سرمایه‌گذاری را دچار اختلال کرده و ممکن است موجبات کاهش رشد اقتصادی در دوران پس از کرونا را نیز فراهم آورد. به اعتقاد شکویی (۱۳۸۵)، منشأ امراض و به خطر افتادن سلامت عمومی، بیشتر از فقر ناشی می‌شود و این موضوع را در قالب جغرافیای ساختاری توضیح می‌دهد. در جغرافیای ساختاری علل گسترش جغرافیایی بیماری‌ها قبل از این‌که به شیوه زندگی افراد وابسته باشد به نظام‌های سیاسی و اقتصادی آن کشورها بستگی دارد به این شکل که به‌جای هزینه کرد در پیش‌گیری بیماری‌ها و درمان فقر مردم، مبالغ زیادی برای واردات هزینه می‌گردد. حتی از اواخر قرن ۱۹ که گروه‌های اروپایی در شرق آفریقا فعالیت می‌کردند به جمعیت بومی آنجا داروهای غربی می‌دادند بدون این‌که به علل بیماری‌ها و فقر مردم کاری داشته باشند.

در جغرافیای ساختاری، پدیده‌های قابل‌رؤیت جغرافیایی حاصل عملکرد نیروهای منحصربه‌فرد و نوظهور نمی‌باشند، بلکه این پدیده‌ها نتیجه یک سلسله عملیات ریشه‌داری هستند که در طول زمان به وجود آمده‌اند و از ساختارهای آشکار و پنهان شکل گرفته‌اند. در جغرافیای ساختاری، ویژگی‌ها و ساختارهای اجتماعی، فرهنگی، سیاسی و اقتصادی بر توزیع درآمد، ثروت و قدرت، حاکمیت دارند و این ساختارها شیوه زندگی و مسیر حرکت اجتماعی انسان را تعیین می‌کنند.

۲-۱-۲- اقتصاد مقاومتی

امروزه اهمیت قدرت اقتصادی و نقش بارز تولید ملی در توسعه و پیشرفت اقتصادی جوامع بشری بر هیچ‌کس پوشیده نیست، تاجایی که به یکی از اولویت‌های اولیه و اصلی در سیاست‌گذاری‌های کلان دولت‌ها در دنیای نوین تبدیل شده است. اصطلاح اقتصاد مقاومتی برای اولین بار در ایران در سال ۱۳۸۹ از سوی مقام معظم رهبری در دیدار با جمعی از کارآفرینان کشور مطرح گردید و پس‌از آن نیز در سخنرانی‌های متعددی مورد تأکید ایشان قرار گرفت و به اعتقاد ایشان، یکی از بهترین راه‌های عبور از مسائل اداری، اجتماعی، سیاسی و اقتصادی کشور، تلاش برای نظریه‌پردازی پیرامون اقتصاد مقاومتی و برنامه‌ریزی برای عملیاتی ساختن آن است (عربی، ۱۳۹۲).

اقتصاد مقاومتی به معنای آمادگی روحی و عملی برای مقاومت در برابر حملات اقتصادی دشمن و پاسخ به آن در کوتاه‌مدت و حرکت به سمت طراحی الگوی اقتصادی اسلامی در چهارچوب الگوی اسلامی- ایرانی پیشرفت در بلندمدت می‌باشد (سیف، ۱۳۹۱). البته این دشمن می‌تواند هم یک کشور بیگانه باشد هم مدیریت ناکارآمد داخلی در زمان وقوع



بحران‌های مختلف من جمله بحران همه‌گیری کووید ۱۹؛ بنابراین اقتصاد مقاومتی مختص زمان تحریم و جنگ نیست، بلکه یک چشم‌انداز بلندمدت پیش روی اقتصاد ایران است که قبل از وقوع بحران در صورت شناسایی نقاط قوت و ضعف اقتصاد می‌تواند به توانمندسازی اقتصاد کمک نموده و اقتصاد را در برابر تکانه‌های ناشی از بحران‌های مختلف تقویت نماید و همچنین در زمان وقوع بحران نیز می‌تواند با شناسایی توانمندی‌های داخلی به کاهش هر چه سریع‌تر اثرات نامطلوب ناشی از بحران کمک نماید و موجبات برون‌رفت از بحران را با سرعت بیشتری رقم زند.

اقتصاد مقاومتی به معنای ریاضت اقتصادی نیست، بلکه به مفهوم شکوفایی اقتصاد و رفع مشکلات موجود در زیر بخش‌های اقتصادی برای جلوگیری از امتیازدهی به دشمنان و بهبود سطح رفاه عموم مردم است.

از نگاه مقام معظم رهبری، در اقتصاد مقاومتی، اهداف اقتصادی مهم‌ترین عنصر در جهت‌دهی فعالیت‌ها می‌باشند و کلیه عوامل اقتصادی باید در راستای تحقق این اهداف حرکت کنند. تحقق عدالت اجتماعی، کسب اقتدار بین‌المللی و بقای کشور، اثبات عملی کارآمدی نظام دینی و اسلامی، مرجعیت بین‌المللی و... مهم‌ترین اهداف در اقتصاد مقاومتی به شمار می‌روند. کسب موفقیت در این اهداف علاوه بر این که به صورت مستقیم تحت تأثیر بازنگری در نظام اولویت‌گذاری و نیز سیستم مدیریت اقتصادی است، به صورت غیرمستقیم و به شدت تحت تأثیر زیرساخت‌هایی است که باید قبل از برنامه‌ریزی به آن‌ها توجه داشت. این زیرساخت‌ها لزوماً به بخش اقتصاد مربوط نمی‌گردند بلکه جنبه فرهنگی و سیاسی نیز دارند؛ اما به علت تأثیر فراوانی که بر بخش اقتصاد کشور دارند، حائز اهمیت هستند؛ که از آن جمله می‌توان به سرمایه‌گذاری در نیروی انسانی و تربیت افراد متخصص و سالم جهت تداوم رشد اقتصادی در سال‌های آینده اشاره نمود (حیدری و قربی، ۱۳۹۵).

بنابراین با توجه به مطالب فوق، می‌توان با تمرکز بیشتر به علل فقر در جامعه از قبیل تبعیض‌های جنسیتی، سطح تحصیلات، نوع شغل و میزان آسیب‌پذیری مشاغل گوناگون در بحران‌های مختلف و همچنین نواحی کم برخوردار و مناطق مختلف درآمدی شهر، ضمن افزایش سطح سلامت در جامعه، با ارتقاء کیفیت نیروی انسانی و افزایش سطح بهره‌وری در نیروی کار، ضربه‌پذیری اقتصاد را در برابر بحران‌های گوناگون از جمله بحران کووید ۱۹ کاهش داد و از این رهگذر موجبات افزایش رشد اقتصادی و افزایش تولید و اشتغال را فراهم آورد.



- اقتصاد مقاومتی در ادبیات داخلی

مقام معظم رهبری در تعریف اقتصاد مقاومتی چنین می‌فرماید:

اقتصاد مقاومتی یعنی ما اگر به نیروی داخلی، به ابتکار جوان‌ها، به فعالیت متخصصین داخلی، تکیه کنیم و اعتماد کنیم، از فخر و منت دشمنان خارجی، خودمان را رها خواهیم کرد؛ راه درست این است. معنای اقتصاد مقاومتی این است که ما نگاه کنیم، ظرفیت‌های بی‌پایانی را که در داخل هست جستجو کنیم، شناسایی کنیم، با برنامه‌ریزی درست و صحیح این ظرفیت‌ها را فعال کنیم، این استعدادها به کار گرفته بشوند... ظرفیت‌های اقتصادی باید فعال بشود؛ این راه پیشرفت کشور است. آن وقت کشور، هم از لحاظ مادی و اقتصادی، هم از لحاظ اعتبار بین‌المللی، هم از لحاظ عزت ملی و اعتماد به نفس ملت ایران و هم از لحاظ معنوی و اخلاقی و روحی پیشرفت خواهد کرد. (بیانات رهبری، ۱۳۹۳/۲/۲۳)

در برداشتی مفهومی از اقتصاد مقاومتی، این نوع اقتصاد را رویکردی فعال در اقتصاد می‌دانند که منجر به کاهش آسیب‌پذیری و افزایش پیشرفت اقتصاد یک کشور می‌شود (گویا، ۱۳۹۳).

- اقتصاد مقاومتی در ادبیات جهانی

پیرامون موضوع اقتصاد مقاومتی تعابیر متنوع و متفاوتی در ادبیات اقتصادی جهان رایج شده است. تعبیری که به معنای اصطلاحی آن نزدیک‌تر می‌باشد فنریت اقتصادی^۱ است. بریگالیو^۲ (۲۰۰۹)، بیان می‌دارد که اصطلاح فنریت اقتصادی به دو مفهوم به کار می‌رود: اول، توانایی اقتصاد برای بهبود سریع از شوک‌های اقتصادی تخریب‌کننده خارجی؛ دوم، توانایی اقتصاد برای ایستادگی در برابر آثار این شوک‌ها.

مفهوم اول با انعطاف‌پذیری یک اقتصاد در هم گره خورده است، به گونه‌ای که این توانمندی را ایجاد می‌نماید تا پس از هر شوک منفی، آن اقتصاد بتواند به سرعت خود را بازیابی نماید. اگر در یک اقتصاد، چالش‌های جدی وجود داشته باشد به عنوان مثال، کسری‌های مالی مزمن و یا بی‌ثباتی نرخ ارز در اقتصاد حاکم باشد توان اقتصاد برای بهبود یافتن از آثار شوک‌های مخالف به شدت کاهش خواهد یافت. از طرف دیگر، این توان ارتقا خواهد یافت اگر ابزارهای سیاستی بتوانند برای خنثی‌سازی آثار منفی شوک‌ها به کار گرفته شوند؛ مانند موقعیتی که کشور از وضعیت مالی مطلوبی برخوردار است و می‌تواند مخارج احتیاطی یا تخفیف‌های مالیاتی را برای تقابل با آثار منفی شوک‌ها مورد استفاده قرار دهد و یا این که

^۱ Economic Resilience

^۲ Briguglio



نرخ بهره امکان کاهش داشته باشد و اقتصاد در وضعیت دام نقدینگی قرار نرفته باشد؛ این نوع فنریت اقتصادی نوعی «تقابل با شوک» است.

مفهوم دوم، بیان می‌دارد که اثرات منفی یک شوک می‌تواند توسط اقتصاد هضم شده یا خنثی گردد. توانایی ایستادن در برابر شوک‌ها هنگامی امکان‌پذیر است که شوک‌ها خنثی یا ناچیز باشند. همچنین این نوع فنریت هنگامی امکان اجرا دارد که اقتصاد از مکانیسم‌هایی برخوردار باشد که آثار شوک‌ها را کاهش دهد که با عنوان «جذب شوک» از آن نام‌برده می‌شود. برای مثال، وجود بازاری انعطاف‌پذیر می‌تواند به‌عنوان ابزاری برای جذب شوک‌ها عمل نماید و یا وجود نیروی کار چند مهارتی و انعطاف‌پذیر می‌تواند به‌عنوان یک ابزار برای هضم شوک‌ها به حساب آید.

ناکانو و فوجی^۱ (۲۰۱۱) اقتصاد مقاومتی را توان نگهداشت سطح محصول در نزدیک ظرفیت پس از شوک‌ها و همچنین توان یک اقتصاد به کاهش احتمال عمیق‌تر شدن بحران و یا بهبود آثار یک بحران تعریف کرده‌اند.

- انواع فنریت اقتصادی

الف- فنریت اقتصادی ذاتی^۲: توانایی در شرایط عادی، یعنی توان جایگزینی نهاده‌های دیگر برای نهاده‌هایی که از طریق شوک خارجی با مشکل مواجه شده‌اند یا توان بازارها برای باز تخصیص منابع در پاسخ به علامت‌های قیمتی. این نوع فنریت اقتصادی، ذاتی یک اقتصاد است و سیاست ساخته نیست.

ب- فنریت اقتصادی انطباقی^۳: توانایی در شرایط بحران ناشی از قوه ابتکار و تلاش فوق‌عادی، یعنی بالا بردن توان جایگزینی نهاده‌ها در عملیات بازرگانی منفرد یا تقویت بازارها از طریق کامل کردن اطلاعات عوامل اقتصادی عرضه‌کننده و تقاضاکننده برای پیدا کردن یکدیگر؛ این نوع فنریت اقتصادی به خودی خود وجود ندارد، بلکه کاملاً سیاست ساخته است (سیف، ۱۳۹۱).

نکته مهم دیگر این‌که در شرایط وجود چالش‌ها، چنانچه الگوی اقتصاد مقاومتی مبتنی بر فعال‌سازی ظرفیت‌های داخلی شکل گیرد، بهترین سکوی پرتاب برای شرایط پس از چالش

¹ Nakano, K.T. and Fujii, S.

² Inherent

³ Adaptive



خواهد بود؛ به گونه‌ای که با رفع این چالش‌ها، ظرفیت اقتصاد به صورت کامل‌تری آزاد شده و موجب سرعت گرفتن پیشرفت خواهد شد.

نتیجه این خواهد شد که برای ایجاد شرایط فنریت اقتصادی کارآمد، لازم است کشور بتواند از یک طرف تا جایی که ممکن است آسیب‌پذیری‌های ذاتی خود را کاهش داده و از سوی دیگر، سیاست‌های اقتصادی را به کمک گرفته و در برابر بحران‌ها و فشارهای خارجی انعطاف‌پذیری را افزایش دهد. با این دو راهبرد کلی، شرایطی مشابه (اگرچه غیر کامل) از آنچه در مفهوم اقتصاد مقاومتی در ادبیات جمهوری اسلامی ایران متصور است، قابل‌دستیابی خواهد بود.

- راهبردهای فنریت اقتصادی

بنا به نظر رز^۱ (۲۰۰۴)، دو راهبرد فنریت اقتصادی شامل مدیریت بهبود و اقدامات تسکینی است. هر دو راهبرد ممکن است فنریت اقتصادی ذاتی را ارتقا دهند. تاکنون هیچ‌یک از آن دو بر دیگری ترجیح داده نشده است. اقدامات تسکینی نوعاً برای کاهش احتمال شکست و نیز کاهش آسیب‌پذیری از طریق ارتقای مقاومت اقتصادی عمل می‌کند. مدیریت بهبود معمولاً در جهت فراهم‌سازی کمک‌های جانبی به بنگاه‌ها و خانوارهایی که از شرایط پیش‌آمده متأثر شده‌اند و نیز کاهش زمان بهبود عمل می‌کند؛ مانند کمک‌های بلاعوض داده‌شده به افرادی که توسط بلایای طبیعی و بیماری‌های همه‌گیر مانند کووید ۱۹، آسیب‌دیده‌اند بخش اول مدیریت بهبود (یعنی اقدامات کمکی جانبی) با فنریت اقتصادی سازگاری ندارد، زیرا فنریت اقتصادی بر خوداتکایی گروه‌های اجتماعی در مفهوم گسترده-تری از توانایی پایداری تأکید دارد. با این وجود، رهیافت کاهش زمان بهبود نقشی اساسی در توسعه مفهوم فنریت اقتصادی برای دربرگرفتن عناصر پویاتر دارد.

- شرایط و الزامات اقتصاد مقاومتی

اقتصاد مقاومتی از نظر مقام معظم رهبری، شرایط و الزاماتی دارد (بیانات ۱۳۹۱/۵/۳ و ۱۳۹۱/۵/۸)

استفاده از همه ظرفیت‌های دولتی و مردمی؛

مردمی کردن اقتصاد؛

تحول در شرایط اقتصاد از طریق اجرای سیاست‌های اصل ۴۴

توانمندسازی بخش خصوصی؛

^۱ Rose



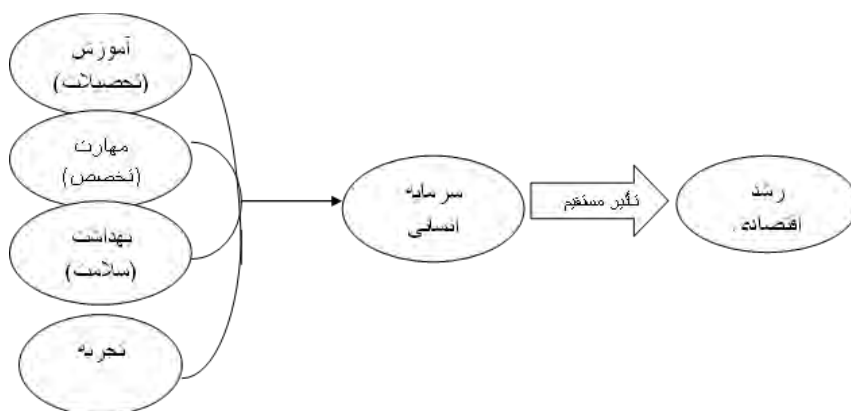
کاهش وابستگی به نفت؛
 جایگزینی درآمدهای نفتی با درآمدهای غیرنفتی؛
 بنیان‌گذاری کارهای اقتصادی بر پایه دانش و تبدیل شدن اقتصاد دانش‌بنیان به وجه غالب اقتصاد کشور؛
 حمایت از تولید ملی؛
 فعال کردن واحدهای تولیدی کوچک و متوسط؛
 تعادل در مصرف و مدیریت مصرف با جایگزینی و ترجیح تولیدات داخلی با کالاهای خارجی؛
 مبارزه با مفاسد اقتصادی؛
 مدیریت درست منابع ارزی؛
 مدیریت مصرف و فرهنگ‌سازی برای جلوگیری از اسراف؛
 استفاده حداکثری از زمان و منابع و امکانات؛
 حرکت بر اساس برنامه و پرهیز از تصمیم‌های خلق‌الساعه و تغییر مقررات؛
 صیانت از وحدت و همبستگی.

۲-۱-۳- تلفیق اقتصاد سلامت و اقتصاد مقاومتی

در این قسمت با توجه به مطالبی که در دو بخش قبل یعنی اقتصاد سلامت و اقتصاد مقاومتی آورده شد سعی داریم ارتباط مفهومی بین دو بخش ذکر شده برقرار نموده و الگویی جهت پرداختن به مسئله تحقیق و رسیدن به هدف تحقیق ارائه نماییم.

همان‌طور که پیش‌تر توضیح داده شد ابعاد اصلی تشکیل سرمایه انسانی شامل آموزش (تحصیلات)، مهارت (تخصص)، بهداشت (سلامت) و تجربه می‌باشد که هر یک با ارتقای کیفیت نیروی کار سبب انباشت سرمایه انسانی و متعاقب آن افزایش رشد اقتصادی می‌شوند. هنگامی که از بهبود کیفی نیروی کار سخن می‌گوییم، مسئله منحصر به آموزش، مهارت و تجربه نمی‌شود، بلکه تندرستی و سلامت افراد نیز باید به‌عنوان عاملی در انباشت سرمایه انسانی در نظر گرفته شود.



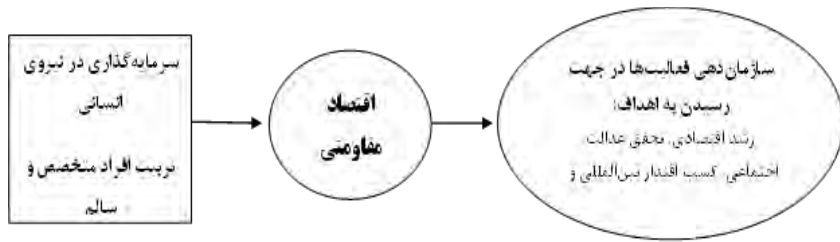


یروی کار با سطح بالاتر بهداشت و سلامت، یک نهاده مستقیم در جریان تولید است و شیوع بیماری موجب کاهش بهره‌وری و تنزل تعداد روزهای کار می‌شود. از این جهت، برنامه‌هایی که موجب ارتقاء سطح بهداشت می‌گردند تأثیر مثبتی بر سطح تولیدات نیز می‌گذارند

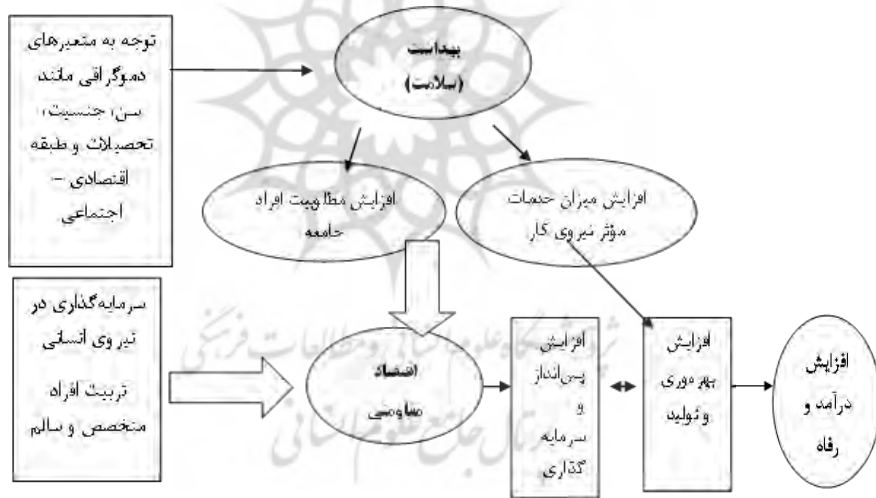


در اقتصاد مقاومتی، اهداف اقتصادی مهم‌ترین عنصر در جهت‌دهی فعالیت‌ها می‌باشند و کلیه عوامل اقتصادی باید در راستای تحقق این اهداف حرکت کنند. کسب موفقیت در این اهداف علاوه بر این که به صورت مستقیم تحت تأثیر بازنگری در نظام اولویت‌گذاری و نیز سیستم مدیریت اقتصادی است، به صورت غیرمستقیم و به شدت تحت تأثیر زیرساخت‌هایی است که باید قبل از برنامه‌ریزی به آن‌ها توجه داشت. این زیرساخت‌ها لزوماً به بخش اقتصاد مربوط نمی‌گردند بلکه جنبه فرهنگی و سیاسی نیز دارند؛ اما به علت تأثیر فراوانی که بر بخش اقتصاد کشور دارند، حائز اهمیت هستند؛ که از آن جمله می‌توان به سرمایه‌گذاری در نیروی انسانی و تربیت افراد متخصص و سالم جهت تداوم رشد اقتصادی در سال‌های آینده اشاره نمود.





بنابراین با توجه به مطالب فوق، می‌توان با تمرکز بیشتر به علل فقر در جامعه از قبیل تبعیض‌های جنسیتی، سطح تحصیلات، نوع شغل و میزان آسیب‌پذیری مشاغل گوناگون در بحران‌های مختلف و همچنین نواحی کم‌برخوردار و مناطق مختلف درآمدی شهر، ضمن افزایش سطح سلامت در جامعه، با ارتقاء کیفیت نیروی انسانی و افزایش سطح بهره‌وری در نیروی کار، ضربه‌پذیری اقتصاد را در برابر بحران‌های گوناگون از جمله بحران کووید ۱۹ کاهش داد و از این رهگذر موجبات افزایش رشد اقتصادی و افزایش تولید و اشتغال را فراهم آورد.



۲-۲-۲- پیشنهاد تحقیق

در زمینه کووید ۱۹ و تأثیرات این بیماری همه‌گیر، تحقیقات فراوانی از زوایا و جنبه‌های مختلف انجام‌گرفته است که از آن جمله می‌توان به کارهای ذیل به‌طور خلاصه اشاره داشت:



شرستا و همکاران^۱ (۲۰۲۰)، در مقاله‌ای تحت عنوان تأثیر کووید ۱۹ بر جهانی شدن، تأثیر این بیماری همه‌گیر را بر جهانی شدن و سلامت جهانی از نظر تحرک، تجارت و مسافرت بررسی کردند. در این تحقیق، سیستم‌های تحرک افراد و میزان آن از طریق خط هوایی و بندر، بررسی گردید.

در تحقیق دیگری که توسط پالانو و همکاران^۲ (۲۰۲۰)، انجام گرفت تأثیر عوامل جمعیت شناختی و عوامل اجتماعی و اقتصادی بر ریسک‌گریزی از تحرک تحت قرنطینه در طول همه‌گیری کووید ۱۹ در فرانسه مورد بررسی قرار گرفت. نتایج نشان داد قرنطینه باعث کاهش ۶۵ درصدی تعداد جابجایی‌ها در سراسر کشور شده است. همچنین شهرهای بزرگ تا حد زیادی الگوی اتصال خود را کاهش و آن را عمدتاً به رفت‌وآمدهای کوتاه برد تقلیل دادند؛ بنابراین، قرنطینه در کاهش تحرک جمعیت مؤثر بود و با انجام این پژوهش، قیود اجتماعی-اقتصادی و جمعیتی برای اثربخشی محدودیت‌ها، شناسایی شدند.

در تحقیق دیگری که توسط مک‌جی^۳ و همکاران (۲۰۲۲)، تحت عنوان اثرات ناهمگن کووید ۱۹ بر مصرف، بدهی و پس‌انداز خانوارهای کانادایی انجام گرفت، با استفاده از یک مدل مبتنی بر عامل^۴ سعی در کمی‌پذیری تأثیرات کووید ۱۹ بر بدهی و پس‌انداز خانوار گردید. در این تحقیق داده‌های حاصل از بررسی هزینه‌های خانوار و بررسی امنیت مالی ادغام شد تا ریسک ناهمگنی بیکاری را در میان عوامل جمعیت شناختی، پرداختی‌های انتقالی دولت و جانشینی در دسته‌های هزینه‌ای مختلف را اندازه‌گیری کند و به این نتیجه رسیدند که کووید ۱۹ سبب تأثیرات ناهمگن بر توزیع درآمد می‌شود، همچنین خانوارهای کم‌درآمد با بالاترین خطر بیکاری روبرو هستند، اما پرداختی‌های انتقالی دولت تا حدودی اوضاع را بهبود می‌دهد. از دست‌دهندگان شغلی در طبقه درآمدی متوسط، سریع‌ترین افزایش بدهی را مشاهده می‌کنند زیرا پرداختی‌های انتقالی تنها تا حدی جایگزین درآمد از دست‌رفته آن‌ها می‌شود. اکثر پس‌اندازهای برنامه‌ریزی نشده، توسط خانوارهای پردرآمدی انباشته می‌شود که با خطر کمتر بیکاری مواجه هستند. همچنین دریافتند که افزایش پس‌انداز می‌تواند جهشی مختصر نزدیک به ۶ درصد در مصرف ماهانه ایجاد کند.

بیلند^۵ و همکاران (۲۰۲۲)، در مقاله پیامدهای اقتصادی کوتاه‌مدت کووید ۱۹: وظایف شغلی و سلامت روان در کانادا، تأثیر کووید ۱۹ را بر بازار کار و سلامت روان گزارش شده توسط

¹ Shrestha & et.al.

² Pullano & et.al.

³ MacGee & et.al.

⁴ an agent-based model

⁵ Beland & et.al.



کانادایی‌ها بررسی کردند. برای درک بهتر تأثیر همه‌گیری بر بازار کار، شاخص‌هایی را برای این‌که آیا کارگران (۱) بیشتر در معرض بیماری‌ها قرار دارند، (۲) در نزدیکی همکاران کار می‌کنند، (۳) کارگران ضروری هستند و (۴) می‌توانند به راحتی از راه دور کار کنند، ایجاد نمودند. تخمین‌ها نشان می‌دهد کارگرانی که در مجاورت همکاران خود کار می‌کنند و آن‌هایی که در بخش‌های غیربهداشتی کار می‌کنند، بیشتر در معرض بیماری‌ها هستند و به‌طور قابل توجهی تأثیر کووید ۱۹ بر آن‌ها شدیدتر بوده است، درحالی‌که تأثیرات آن برای کارگران ضروری و کارگرانی که می‌توانند از راه دور کار کنند کمتر است. درنهایت، با استفاده از سری نظرسنجی دیدگاه کانادایی، مشاهده شد که سلامت روان گزارش شده در میان برخی از کارگران آسیب‌دیده، مانند زنان و کارگران با تحصیلات کمتر، به‌طور قابل توجهی پایین‌تر است. همچنین مشخص گردید کسانی که به دلیل کووید-۱۹ از کار غایب بوده‌اند، بیشتر از کسانی که در خارج از خانه به کار خود ادامه می‌دهند، نگران انجام تعهدات مالی و از دست دادن شغل خود هستند.

دانگ^۱ (۲۰۲۰)، در یک پژوهش تحت عنوان نابرابری جنسیتی در طی شیوع کووید ۱۹: درآمد، مخارج، پس‌انداز و از دست دادن شغل؛ با استفاده از داده‌های یک نظرسنجی از شش کشور مختلف چین، کره، ژاپن، ایتالیا، انگلیس و چند ایالت از امریکا که مکان و سطوح مختلف درآمد را پوشش می‌دهد، به این نتیجه رسید که زنان ۲۴ درصد بیشتر از مردان شغل خود را از دست می‌دهند. همچنین زنان درآمد کار خود را ۵۰ درصد بیشتر از مردان از دست می‌دهند. شاید به دلیل این نگرانی‌ها زنان تمایل دارند مصرف فعلی خود را کاهش دهند و پس‌انداز خود را افزایش دهند. این تحقیق روی یک نمونه ۶۰۸۹ نفری انجام گرفت که از این تعداد ۳۱۳۸ نفر، زن بودند. نتایج در این تحقیق، بر اساس تخمین یک معادله رگرسیون خطی به دست آمد که در آن متغیر جنسیت به‌عنوان یک متغیر مستقل در نظر گرفته شده بود و در کنار آن سایر متغیرهای کنترل که مشخصه‌های جمعیتی را نمایان می‌ساختند، حضور داشتند.

در تحقیقی توسط چی بوکاری و همکاران^۲ (۲۰۲۰)، تأثیر کووید ۱۹ بر روی فقر و استاندارد زندگی در غنا از طریق نظرسنجی آنلاین و مصاحبه تلفنی با ۳۹۰۵ خانوار انجام گرفت. در این مقاله که از روش‌های حداقل مربعات معمولی و رگرسیون‌های پروبیت^۳ انجام گرفت نتایج نشان داد که کووید ۱۹ به‌طور قابل توجهی فقر خانوارها را افزایش داده و سطح زندگی

¹ Hai-Anh H. Dang

² Chei Bukari

³ Probit regression



را بدتر کرده است. همچنین نتایج نشان داد که نابرابری‌های جنسیتی و مکانی در مورد تأثیر کووید ۱۹ وجود دارد؛ زنان و روستاییان بیشتر در معرض آسیب قرار دارند. از نظر مصرف کلی خانوار، نتایج نشان داد که افراد در طبقات متوسط و بالاتر نسبت به افراد در پایین‌ترین طبقه، بیشتر تحت تأثیر کووید ۱۹ قرار گرفته‌اند؛ بنابراین غنا باید برنامه‌های حمایت اجتماعی را برای کمک به هردوی فقرای جدید و فقرای موجود گسترده‌تر نماید. در این مطالعه، سطح فقر خانوار به‌عنوان متغیر وابسته و برداری از خصوصیات فردی و خانوادگی که بر سطح فقر یک خانوار تأثیر می‌گذارند مانند سن، اشتغال، تحصیلات و تعداد افراد تحت تکفل، به‌عنوان متغیرهای مستقل در نظر گرفته شده بودند.

اهلرت^۱ (۲۰۲۱)، در یک مطالعه‌ای تحت عنوان عوامل مؤثر اجتماعی - اقتصادی کووید ۱۹ در آلمان ارتباط متغیرهای اجتماعی - اقتصادی، جمعیتی و بهداشتی در آلمان را با موارد مرتبط با کووید ۱۹ و مرگ‌ومیر طی موج اول (تا اواسط ژوئن ۲۰۲۰) بررسی می‌کند. تعداد موارد مرگ‌ومیر به‌طور معنی‌داری با موارد اولیه از ابتدای اپیدمی، میانگین سنی، تراکم جمعیت و سهم افراد شاغل در مراقبت از سالمندان ارتباط مثبت دارد. در مقابل، به‌طور قابل‌توجهی با سهم کودکان مدرسه‌ای و کودکان در مراقبت‌های روزانه و همچنین تراکم پزشک ارتباط منفی دارد.

بریگاگلیو و پیکینینو (۲۰۱۲)، در مطالعه‌ای تحت عنوان رشد همراه با فنریت در شرق آسیا و رکود جهانی ۲۰۰۹-۲۰۰۸ به دنبال پاسخ به این سوال بودند که چرا رکود اقتصاد جهانی ۲۰۰۹-۲۰۰۸ تأثیر کمتری بر منطقه آسیای شرقی در مقایسه با آنچه در آمریکا و اتحادیه اروپا اتفاق افتاد داشته است. آن‌ها در مقاله فوق‌شاخصی را تحت عنوان رشد همراه با فنریت^۲ معرفی نمودند که این شاخص میزان شوک‌هایی که هر اقتصاد می‌تواند هضم کند و به‌طور هم‌زمان به رشد خود ادامه دهد را اندازه‌گیری می‌کند. یافته‌های تحقیق نشان داد که آسیای شرقی در مقایسه با آمریکا و اتحادیه اروپا از مقدار بالاتری در شاخص GWR برخوردار است که می‌تواند این واقعیت را که چرا رکود جهانی در مناطق مختلف جهان اثرات متفاوتی دارد را توضیح دهد. مطالعه همچنین نشان داد که آسیای شرقی در مقایسه با آمریکا و اتحادیه اروپا بسیار همگن‌تر از لحاظ تفاوت‌های کشوری، اقتصادی، سیاسی و واقعیت‌های اجتماعی است.

^۱ Ehlert

^۲ growth-with-resilience (GWR)



قنبری و همکاران (۱۳۹۵)، در تحقیقی تحت عنوان بررسی عوامل اجتماعی مرتبط با گرایش به فرهنگ اقتصاد مقاومتی در نواحی شهری و روستایی گیلان غرب به بررسی ارتباط بین استفاده از رسانه‌های داخلی، اعتماد اجتماعی، دین‌داری، پایگاه اقتصادی اجتماعی، سن، جنس و وضعیت تأهل به‌عنوان متغیرهای مستقل و گرایش به فرهنگ اقتصاد مقاومتی به‌عنوان متغیر وابسته پرداخته‌اند. نتایج مقاله حاکی از این بود که به‌جز متغیر پایگاه اقتصادی اجتماعی، بین تمامی متغیرهای مستقل با متغیر وابسته ارتباط معناداری وجود دارد.

سیف (۱۳۹۲)، در مقاله‌ای تحت عنوان مقدمه‌ای بر نقشه راه پیاده‌سازی سیاست‌های کلی اقتصاد مقاومتی جمهوری اسلامی ایران به دنبال پاسخ‌گویی به این سؤال محوری بوده که سیاست‌های کلی اقتصاد مقاومتی ابلاغ‌شده مشتمل بر کدام اهداف کلان و موضوعی بوده و ارتباط این اهداف در قالب یک نقشه راه چگونه است؟ نتایج نشان می‌دهد که سه سطح کلان در پیاده‌سازی اقتصاد مقاومتی، شامل سطح زیرین یا توانمندسازی درونی و سطح میانی یا پایدارسازی ذاتی و سطح زبرین یا الهام‌بخشی جهانی، به ترتیب در این ابلاغیه مورد تأکید بوده و در میان اهداف موضوعی، بیشترین تأکید بر فنریت اقتصادی است.

بنابراین با توجه به تحقیقات انجام‌شده در زمینه کووید ۱۹، تأثیر متغیرهای دموگرافی و همچنین اقتصادی- اجتماعی مانند سن، جنسیت، تحصیلات و نابرابری‌های مکانی بر فقر، استاندارد زندگی، پس‌انداز و اشتغال در دوران کرونا در کشورهای مختلف مورد بررسی قرار گرفته است که خلأ چنین تحقیقی در ایران احساس می‌شود به همین جهت در مقاله حاضر علاوه بر بررسی متغیرهای یادشده، متغیرهای دیگری نظیر میزان وام و کمک دریافتی توسط افراد و همچنین تأثیرپذیری مشاغل مختلف و عملکرد نهادهای حمایتی در دوران کرونا مورد بررسی قرار گرفته است که در تحقیقات پیشین مغفول واقع گردیده بود. همچنین در تلفیقی ابتکاری با بهره‌جستن از مفاهیم اقتصاد مقاومتی سعی گردید تا راه‌کارهایی جهت برون‌رفت از مسائل و مشکلات پدید آمده در این دوران و حرکت به سمت رشد و توسعه پایدار و اقتدار هر چه بیشتر نظام که از اهداف اقتصاد مقاومتی است ارائه گردد که موارد فوق را می‌توان نوآوری و ابتکار مقاله حاضر به‌حساب آورد؛ بنابراین با توجه به مطالب بیان‌شده، در مقاله حاضر متغیر وضعیت پس‌انداز نسبت به قبل از دوران کرونا را به‌عنوان متغیر وابسته در نظر گرفتیم و متغیرهای جنسیت، تحصیلات، تعداد اعضای خانوار و نحوه تصرف محل سکونت را به‌عنوان متغیرهای مستقل زمینه‌ای و در ادامه، متغیرهای مشاغل مزد و حقوق‌بگیری، مشاغل غیرمزد و حقوق‌بگیری (مشاغل آزاد)، وضعیت شغلی فعلی، طبقه اقتصادی - اجتماعی و دریافت وام را به‌عنوان متغیرهای مستقل اصلی در نظر گرفتیم.



در این تقسیم‌بندی، متغیرهای مستقل اصلی، تاکنون در تحقیقات مشابه مورد ارزیابی قرار نگرفته‌اند کما این‌که متغیرهای مستقل زمینه‌ای نیز تاکنون در ایران موردسنجش واقع نشده‌اند و با توجه به تفاوت‌هایی که کشورهای مختلف از لحاظ فرهنگ، اقتصاد و ساخت‌های اجتماعی با هم دارند ممکن است نتایج متفاوتی به دست آید که باید در برنامه‌ریزی‌ها مد نظر قرار گیرند.

۳- روش تحقیق

این مطالعه از نظر هدف کاربردی و از نظر روش پژوهش، پیمایشی است. داده‌ها از طریق پرسشنامه که بالغ بر ۱۰۹۳ پرسشنامه می‌باشد، به صورت آنلاین جمع‌آوری گردید و روش نمونه‌گیری به صورت تصادفی ساده است. به منظور بررسی وضعیت پس‌انداز افراد در دوران کرونا، افراد بالاتر از ۲۰ سال را ملاک عمل قراردادیم زیرا معمولاً این گروه، فعالیت اقتصادی دارند و وضعیت پس‌انداز آن‌ها در این دوران ممکن است دچار تغییر شده باشد. سایر ویژگی‌های پرسش‌شوندگان در جدول یک از بخش چهارم، به صورت خلاصه آورده شده است.

جامعه آماری متشکل از افراد ساکن در شهر مشهد است به نحوی که از هر سه منطقه درآمدی بالا، متوسط و پایین (بر اساس تقسیم‌بندی مناطق درآمدی از طرف شهرداری مشهد) در نمونه به تعداد کافی حضور داشتند. پرسشنامه‌ها در بازه زمانی مرداد و شهریورماه ۱۴۰۰ بین پاسخ‌دهندگان توزیع و پاسخ‌ها جمع‌آوری گردید.

اخذ تصمیم درباره حجم نمونه، از لحاظ تأمین میزان دقت نتایج نمونه‌گیری و صرفه‌جویی در مقدار وقت و هزینه، از اهمیت خاصی برخوردار است. بدیهی است که بزرگ بودن حجم نمونه موجب صرف هزینه و وقت زیاد و کوچک بودن حجم نمونه موجب عدم دقت کافی برآوردها می‌شود. سعی ما بر این است که در چارچوب اطلاعات موجود و با توجه به وقت و هزینه ممکن و دقت لازم، مناسب‌ترین حجم ممکن نمونه را انتخاب کنیم.

حجم بهینه نمونه در سطح اطمینان ۰/۹۵ مساوی با ۳۸۶ نفر خواهد بود؛ که با ۱۰ درصد بیش برآورد ۴۰۰ نفر در نظر گرفته خواهد شد. با توجه به این‌که روش نمونه‌گیری به صورت تصادفی ساده انجام می‌گیرد و پرسشنامه‌ها به صورت آنلاین توزیع شدند حجم نمونه به قدری افزایش داده شده است (۱۰۹۳ نفر) که تمام طبقات درآمدی، همان مناطق سه‌گانه درآمدی بالا، متوسط و پایین مشهد را پوشش دهد.



پرسشنامه تحقیق با الهام از کارهای چی بوکاری و همکاران^۱ (۲۰۲۰)، کانسیم و همکاران^۲ (۲۰۲۰) و شرستا و همکاران^۳ (۲۰۲۰) و همچنین استفاده از پرسشنامه‌های طرح بودجه خانوار، طرح آمارگیری از نیروی کار و هزینه-درآمد خانوار موجود در مرکز ملی آمار ایران، تهیه و تنظیم شده است. روایی محتوایی این پژوهش با کسب نظرات اساتید و اجرای آزمایشی آن برای گروهی از جامعه آماری و اخذ نظرات صاحب‌نظران موردبررسی قرار گرفته است. به‌منظور انجام روایی ظاهری این پژوهش پس از تنظیم پرسشنامه با کسب نظرات اساتید و خبرگان در این زمینه، به‌منظور هم‌راستا بودن سؤالات پرسشنامه با فرضیات پژوهش، پرسشنامه توسط کارشناس آمار و همچنین استاد جامعه‌شناسی موردبررسی قرار گرفت. به‌منظور بررسی روایی سازه که میزان توانایی آزمون در اندازه‌گیری صفت را بررسی می‌کند، این فرضیه که ماتریس همبستگی داده‌ها در جامعه برابر با صفر نیست را با استفاده از آزمون کرویت بارتلت^۴ بررسی کردیم. به‌بیان‌دیگر، آزمون بارتلت این فرضیه را که ماتریس همبستگی‌های مشاهده شده متعلق به جامعه‌ای با متغیرهای ناهمبسته است می‌آزماید (سرمد، بازرگان و حجازی، ۱۳۹۴).

جدول ۳-۱: آزمون کرویت بارتلت

۰.۱۶۴	KMO	
۴۵۶.۹۴	Chi- Square	Bartlett's Test
۰.۰۰۰۱	Sig.	

در پژوهش حاضر مشخصه آزمون کرویت بارتلت (۴۵۶.۹۴) در سطح کمتر از ۰/۰۵ معنادار است که نشان می‌دهد ماتریس همبستگی داده‌ها در جامعه صفر نیست. برای محاسبه ضریب قابلیت اعتماد (پایایی) ابزار اندازه‌گیری، شیوه‌های مختلفی به کار برده می‌شود. از آن جمله می‌توان به روش آلفای کرونباخ^۵ اشاره کرد این روش برای محاسبه هماهنگی درونی ابزار اندازه‌گیری از جمله پرسشنامه‌ها یا آزمون‌هایی که خصیصه‌های مختلف را اندازه‌گیری می‌کنند به کار می‌رود. در پرسشنامه حاضر، ضریب آلفای کرونباخ

¹ Chei Bukari² Monica K. Kansime³ Nistha Shrestha⁴ Bartlett test of Sphericity⁵ Cronbach

برابر ۰/۶۲۵ به دست آمده و نزدیک به ۰/۷ می باشد و در سطح مناسبی قرار دارد، بنابراین قابلیت اعتماد (پایایی) این پرسشنامه کاملاً مورد تأیید و قابل قبول می باشد. به منظور بررسی تأثیر کرونا بر وضعیت پس انداز افراد، پس از طراحی پرسشنامه به صورت وضعیت قبل و بعد، از آمار توصیفی شامل تناوب، میانگین، انحراف معیار برای برجسته سازی ویژگی های اقتصادی- اجتماعی پاسخ دهندگان (شامل سن، جنسیت، تحصیلات و تعداد افراد تحت تکفل در خانواده) استفاده خواهد شد.

از مدل رگرسیون پروبیت برای برآورد عوامل تعیین کننده این که آیا پس انداز یک پاسخ دهنده، تحت تأثیر بحران کووید ۱۹ قرار گرفته است یا خیر استفاده می شود. اختلالات ناشی از کووید ۱۹ در فعالیتهای کسب و کار، در چندین گزارش دیده شده اند؛ مانند گزارش سازمان کار^۱ (۲۰۲۰)، وس، مارتین و لآبورت^۲ (۲۰۲۰) و بانک جهانی^۳ (۲۰۲۰). با توجه به گزارش های ارائه شده در مورد اختلالات ناشی از کووید ۱۹ در فعالیتهای کسب و کار و همچنین مبانی نظری و تحقیقات انجام شده پیرامون موضوع و نوع داده های مقاله و چگونگی کسب مقادیر پیشنهادی و همچنین هدف مقاله و پاسخگویی به سوالات؛ به پیروی از کانسیم و همکاران^۴ (۲۰۲۰)، جنسنز و همکاران^۵ (۲۰۲۰) و همچنین چی بوکاری و همکاران^۶ (۲۰۲۰)، مدل تجربی^۷ به صورت زیر بیان می گردد:

$$y_i = \alpha_i + \beta A_i + \gamma B_i + \theta C_i + \lambda D_i + \varepsilon_i \quad (4-1)$$

y_i : متغیر نتیجه دوتایی برای پاسخ دهنده است.

λ مقدار یک می گیرد اگر پس انداز پاسخ دهنده بدتر شده باشد (که می تواند شامل کاهش سپرده های دیداری و غیر دیداری باشد) و در غیر این صورت صفر. در این مورد راجع به وضعیت پس انداز پاسخ دهنده قبل و بعد از بحران همه گیری کووید ۱۹ سؤال شده است که در صورت بدتر شدن وضعیت پس انداز وی، متغیر λ مقدار یک و در غیر این صورت صفر می گیرد.

A : منابع اصلی درآمد؛ که طبق طبقه بندی مرکز آمار به سه بخش اصلی:

¹ International Labour Organization (ILO)

² Vos, Martin, & Laborde

³ World Bank

⁴ Monica K. Kansime, et al.

⁵ Wendy Janssens, et al.

⁶ Chei Bukari, et al.

⁷ Empirical model



- ۱- درآمد پولی اعضای شاغل خانوار از مشاغل مزد و حقوق‌بگیری
 - ۲- درآمد پولی اعضای شاغل خانوار از مشاغل غیر مزد و حقوق‌بگیری (آزاد)
 - ۳- درآمدهای متفرقه خانوار
- تقسیم‌بندی می‌شود.

B: طبقه اقتصادی - اجتماعی؛ که بر اساس تقسیم‌بندی حوزه‌های درآمدی شهرداری مشهد به سه منطقه درآمدی بالا، متوسط و پایین تقسیم‌بندی می‌شود.

C: برداری از خصوصیات فردی و خانوادگی (شامل سن، جنسیت، تحصیلات و تعداد افراد تحت تکفل در خانواده).

D: دریافت وام و کمک‌های مالی.

تحلیل‌ها برای فرضیات با استفاده از نرم‌افزار SPSS انجام خواهد شد.

۴- یافته‌های تحقیق

یافته‌ها در دو بخش کلی آمار توصیفی و آمار استنباطی به صورت ذیل ارائه شده است:

۴-۱- آمار توصیفی

اطلاعات کلی مربوط به پرسش‌شوندگان در جدول ۴-۱ به صورت خلاصه آورده شده است
جدول ۴-۱: سیمای آزمودنی خبرگان

جنسیت	سن					تحصیلات
	زن	مرد	کمتر از ۲۰ سال	۲۰ تا ۴۰ سال	۴۰ تا ۶۰ سال	
فرآوانی	۵۲۳	۵۷۰	۸۸	۱۹۰	۶۸۷	۱۲۸
درصد	۴۷.۸	۵۲.۲	۸.۱	۱۷.۴	۶۲.۹	۱۱.۷

وضعیت تاهل	نحوه تصرف محل سکونت					تعداد اعضای خانوار					طبقه اقتصادی - اجتماعی
	متاهل	مجرد	مالک	مستأجر	منزل پدری	۵ نفر و بیشتر	۴ نفر	۳ نفر	۲ نفر	۱ نفر	
فرآوانی	۷۸۲	۳۱۱	۵۰۴	۳۶۱	۲۲۸	۲۳۱	۳۶۵	۳۰۷	۱۵۱	۳۹	
درصد	۷۱.۵	۲۸.۵	۴۶.۱	۳۳	۲۰.۹	۲۱.۱	۳۳.۴	۲۸.۱	۱۳.۸	۳.۶	



وضعیت اشتغال افراد			سهم بخش‌های مختلف از اشتغال				وضعیت شغلی شاغلین فعلی			وضعیت شغلی فعلی		
کارکن مستقل	کارکن فامیلی	کارفرما	بخش تعاونی	بخش خصوصی	بخش عمومی	درآمدهای متفرقه	مشاغل غیرمزد و حقوق بگیر (آزاد)	مشاغل مزد و حقوق بگیر	بیکار به علت سایر عوامل	بیکار شده به علت کرونا	شاغل	
۸۲	۲۱	۵۴	۴	۱۵۴	۲۰۰	۴۱	۱۵۷	۳۵۸	۳۲۳	۲۱۴	۵۵۶	فراوانی
۵۲.۲	۱۳.۴	۳۴.۴	۱.۱	۴۳	۵۵.۹	۷.۴	۲۸.۲	۶۴.۴	۲۹.۵	۱۹.۶	۵۰.۹	درصد

۴-۱-۱- وضعیت پس‌انداز نسبت به قبل از کرونا

اطلاعات مربوط به وضعیت پس‌انداز نسبت به قبل از کرونا پاسخ‌دهندگان در جدول شماره ۲-۴ خلاصه شده است. اطلاعات این جدول و نمودار ۴-۱ نشان می‌دهد که از بین وضعیت پس‌انداز قبل از کرونا پاسخ‌دهندگان صفر با ۳۰.۰ درصد و یک با ۷۰.۰ درصد نمونه را تشکیل داده و وضعیت پس‌انداز یک بیشترین حجم نمونه را به خود اختصاص داده‌اند. وضعیت صفر مربوط به افرادی است که در پاسخ به پرسش وضعیت پس‌انداز نسبت به قبل از کرونا، گزینه‌های "تغییر نکرده" و یا "افزایش یافته" را انتخاب کرده‌اند و وضعیت یک مربوط به افرادی است که وضعیت پس‌انداز آن‌ها بعد از کرونا بدتر شده است و گزینه‌های "کمتر شده" و "خیلی کم شده" را انتخاب نموده‌اند. البته در پرسشنامه سؤالات کنترلی دیگری نیز مطرح شده بود مانند: "آیا در دوران کرونا برای تأمین مخارج مجبور به فروش ملک، اتومبیل، طلا و ارز شده‌اید"، "آیا در دوران کرونا مجبور به جابجایی مکان زندگی خود شده‌اید" که پرسشنامه مطروحه به‌طور کامل در پیوست مقاله جهت بررسی و مرور موجود می‌باشد.

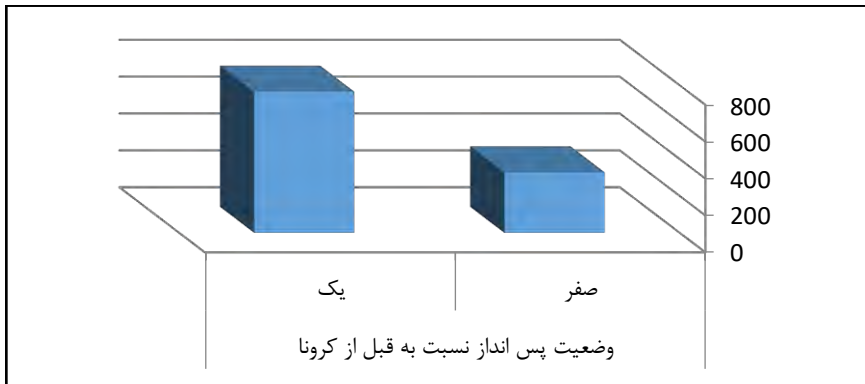
جدول ۴-۲: وضعیت پس‌انداز نسبت به قبل از کرونا گروه نمونه

وضعیت	فراوانی	درصد
کاهش در پس‌انداز	۷۶۵	۷۰
سایر	۳۲۸	۳۰
کل	۱۰۹۳	۱۰۰

منبع: پرسشنامه‌های گردآوری شده توسط محقق



نمودار ۴-۱: وضعیت پس‌انداز نسبت به قبل از کرونا گروه نمونه



منبع: پرسشنامه‌های گردآوری‌شده توسط محقق

۴-۱-۲- حامیان افراد درگیر در کرونا

با توجه به پرسش‌نامه طراحی‌شده، نقش چهار نهاد مختلف شامل دولت، خانواده، خیریه و فامیل در میزان حمایت‌گری در دوران کرونا از نمونه انتخابی مورد پرسش قرار گرفت. پرسش‌نامه‌ها به صورت طیف لیکرت طراحی شده‌اند و جدول ۴-۳ میانگین و انحراف معیار پاسخ‌ها را نشان می‌دهد. سؤالات به شرح ذیل می‌باشند:

به نظر شما خیریه‌ها در مدت کرونا چقدر مؤثر بودند؟

در مشکلات اقتصادی تا چه مقدار می‌توانید بر حمایت خانواده حساب کنید؟

در مشکلات اقتصادی تا چه مقدار می‌توانید بر حمایت فامیل حساب کنید؟

در صورت تقاضا از سوی یکی از بستگان برای گرفتن قرض از شما، چه پاسخی می‌دهید؟

دولت از مردم و مشاغل و گروه‌های آسیب‌پذیر در برابر آسیب‌های کرونا تا چه میزان محافظت کرد؟

به نظر شما حمایت‌های مالی و اقتصادی دولت در برابر کرونا چطور بود؟

ارزیابی کلی شما از عملکرد دولت در مواجهه با کرونا چطور است؟

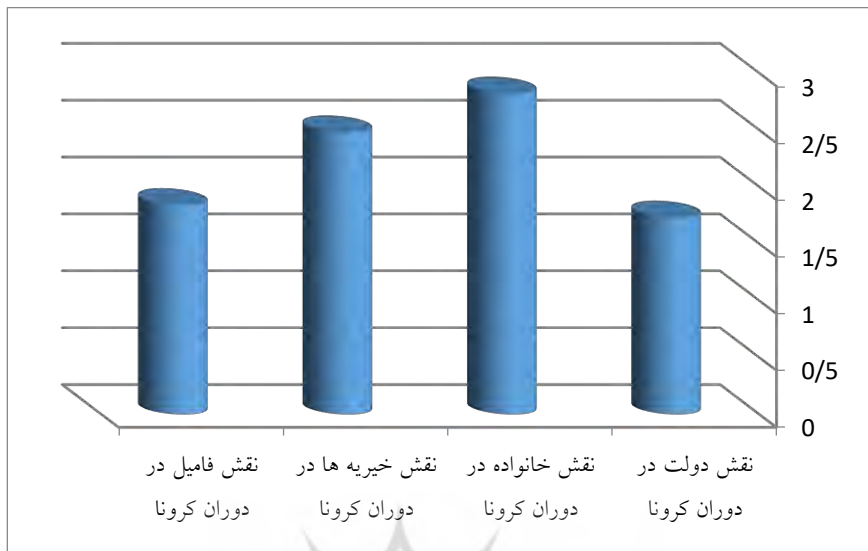
جدول ۴-۳: آماره‌های توصیفی متغیرهای حمایتی

انحراف معیار	میانگین	تعداد	
۰/۷۹۳	۱/۷۳	۱۰۷۱	نقش دولت در دوران کرونا
۱/۱۹	۲/۸۲	۱۰۷۹	نقش خانواده در دوران کرونا
۱/۱۴	۲/۴۸	۱۰۶۷	نقش خیریه‌ها در دوران کرونا
۰/۹۰۸	۱/۸۴	۱۰۶۸	نقش فامیل در دوران کرونا

منبع: محاسبات تحقیق



نمودار ۴-۲: آماره توصیفی متغیرهای حمایتی



منبع: محاسبات تحقیق

اطلاعات جدول ۴-۳ و نمودار ۴-۲ نشان می‌دهد متغیر نقش خانواده در دوران کرونا، نقش خیریه‌ها در دوران کرونا، نقش فامیل در دوران کرونا و نقش دولت در دوران کرونا به ترتیب دارای بالاترین میانگین ۲/۸۲، ۲/۴۸، ۱/۸۴ و ۱/۷۳ می‌باشد.

با توجه به گزینه‌ها که به صورت طیف لیکرت تهیه شده‌اند، "خیلی کم" "کم" "متوسط" "زیاد" و "خیلی زیاد" به ترتیب با اعداد ۱، ۲، ۳، ۴ و ۵ مشخص شده‌اند و بنابراین جدول ۴-۳ مشخص می‌نماید که به‌طور میانگین پاسخ‌دهندگان در دوران کرونا نقش و حمایت‌گری‌های دولت را کم‌رنگ‌تر و نقش و حمایت‌گری‌های خانواده را پررنگ‌تر درک کرده‌اند همچنین خیریه‌ها نیز نقش حمایتی پررنگ‌تری نسبت به حمایت‌گری فامیل داشته‌اند.

۴-۱-۳- آزمون رتبه‌بندی فریدمن مربوط به نهادهای حمایتی

آزمون رتبه‌بندی فریدمن یک آزمون ناپارامتری است که وجود تفاوت معنادار بین سه یا تعدادی بیشتر از گروه‌های وابسته را بررسی می‌کند. این آزمون معادل آزمون تحلیل واریانس یک‌طرفه با اندازه‌های تکراری است. از آزمون فریدمن برای رتبه‌بندی متغیرها نیز می‌توان استفاده کرد. در آزمون فریدمن فرض H_0 مبتنی بر یکسان بودن میانگین رتبه‌ها در بین گروه‌هاست. رد شدن فرض صفر به این معنی است که در بین گروه‌ها حداقل دو گروه با هم اختلاف معناداری دارند (Riffenburgh, 2006). خلاصه آزمون فریدمن در مورد گروه‌های مختلف حمایتی در جدول ۴-۳ آورده شده است.



جدول ۴-۴: خلاصه آزمون رتبه‌بندی فریدمن مربوط به نهادهای حمایتی

تعداد	آماره ی کای دو	درجه آزادی	سطح معناداری
۱۰۴۲	۸۶۰/۹۸	۳	۰/۰۰۱

منبع: محاسبات تحقیق

با توجه به این که سطح معناداری کمتر از ۰/۰۵ می‌باشد، اولویت متغیرها یکسان نیست و امکان رتبه‌بندی وجود دارد. ترتیب اولویت‌ها عبارت‌اند از:

جدول ۴-۵: اولویت رتبه‌بندی نهادهای حمایتی

اولویت	میانگین رتبه‌ها	
اولویت اول	۳/۱۷	نقش خانواده در دوران کرونا
اولویت دوم	۲/۷۸	نقش خیریه‌ها در دوران کرونا
اولویت سوم	۲/۰۶	نقش فامیل در دوران کرونا
اولویت چهارم	۱/۹۹	نقش دولت در دوران کرونا

منبع: محاسبات تحقیق

نتایج نشان می‌دهد در بین حامیان افراد درگیر در کرونا، خانواده در بالاترین اولویت میزان و بعد از آن نقش خیریه‌ها، نقش فامیل و دولت به ترتیب و در اولویت‌های بعدی قرار دارند. این موضوع سنتی بودن جامعه ایران را بیش از پیش نمایان می‌کند چراکه همچنان خانواده بالاترین نقش حمایتی را داراست و دولت در انتهای جدول قرار داشته و از دید پرسش‌شوندگان کمترین میزان نقش حمایتی را در دوران کرونا برعهده‌گرفته است و وظایف دولت رفاه را به‌خوبی ایفا نکرده است. با توجه به این موضوع برای ارتقاء سطح حمایتگری نهادهای مختلف در زمان وقوع بحران و کاهش شدت ضررهای بحران می‌توان راه‌کارهای ذیل را دنبال نمود:

الف) ارتقاء نقش دولت:

از طریق توجه به شرایط و الزامات اقتصاد مقاومتی که در بیانات مقام معظم رهبری بیان گردیده است می‌توان نقش دولت را در حمایتگری از افراد جامعه در زمان وقوع بحران ارتقاء داد. از جمله این شرایط استفاده از همه ظرفیت‌های دولتی، مبارزه با مفاسد اقتصادی و توجه بیش‌تر به توزیع درآمد و ثروت در جامعه، مدیریت درست منابع ارزی که بخش عمده این منابع در اختیار دولت می‌باشد، مدیریت مصرف و فرهنگ‌سازی برای جلوگیری از اسراف از طریق قیمت‌گذاری صحیح منابع مختلفی که در اختیار دولت است از جمله آب، برق، گاز،



استفاده حداکثری از زمان و منابع و امکانات با تکمیل پروژه‌های نیمه‌تمام و رعایت اصول هزینه- فایده برای جلوگیری از هدر رفت منابع در پروژه‌های مختلف، حرکت بر اساس برنامه و پرهیز از تصمیم‌های خلق‌الساعه و تغییر مقررات برای ایجاد بستری امن برای سرمایه‌گذاری بخش خصوصی و بهبود درآمد و اشتغال مردم می‌باشد.

ب) توجه به نقش خانواده:

با توجه به نقش بالای حمایتگری خانواده در زمان وقوع بحران، باید این نقش حفظ و با برنامه‌ریزی‌های لازم ارتقاء یابد. برای این کار می‌توان با توجه به دولتی بودن صداوسیما و برخی دیگر از رسانه‌ها از ظرفیت موجود استفاده لازم را در جهت فرهنگ‌سازی برده و جلوی ورود تبلیغات خارجی در جهت صدمه زدن به بنیان‌های خانواده را در حد ممکن گرفت. البته توجه به وضعیت معیشتی خانوار یک اصل مهم در ارتقاء این جایگاه و حمایت از اعضا در زمان وقوع بحران می‌باشد.

۴-۲- بررسی رابطه بین متغیرها (بررسی همبستگی اسپیرمن)

جدول ۴-۶: بررسی مقدار همبستگی بین متغیرها

درجه آزادی	سطح معناداری	ضریب همبستگی	
۱۰۹۳	۰.۰۰۹	۰.۱۷۹	وضعیت پس‌انداز با طبقه اقتصادی - اجتماعی
۱۰۹۳	۰.۰۰۱	-۰.۱۰۳	وضعیت پس‌انداز با دریافت وام
۱۰۹۳	۰.۰۰۱	۰.۱۶۴	وضعیت پس‌انداز با وضعیت شغلی

منبع: محاسبات تحقیق

با مقایسه سطح معناداری به‌دست‌آمده با ضریب خطای ۰.۰۵ با توجه به این که مقادیر سطح معناداری کمتر از ۰.۰۵ است می‌توان نتیجه گرفت بین متغیرها با وضعیت پس‌انداز رابطه معناداری وجود دارد و فرض صفر که نشانگر عدم رابطه یکنواخت بین دو متغیر است رد می‌شود. عدم رابطه یکنواخت در آزمون فرض به شکل صفر بودن ضریب همبستگی نشان داده می‌شود.

مقادیر ضریب همبستگی در بررسی ارتباط وضعیت پس‌انداز با طبقه اقتصادی - اجتماعی رابطه مستقیم دارد که نشان‌دهنده وجود رابطه مستقیم بین طبقه اقتصادی - اجتماعی با وضعیت پس‌انداز است به‌نحوی که با ارتقاء طبقه اقتصادی - اجتماعی، وضعیت پس‌انداز نیز ارتقاء می‌یابد، با دریافت وام به علت منفی شدن ضریب همبستگی، رابطه عکس دارد که نشان می‌دهد دریافت وام سبب بدتر شدن وضعیت پس‌انداز شده است. همچنین با وضعیت شغلی رابطه مستقیم دارد که بازگو کننده این مطلب می‌باشد که افرادی که وضعیت پس-



انداز مناسب‌تری داشته‌اند شاغل بوده‌اند و شاغل بودن سبب بهبود وضعیت پس‌انداز افراد شده است.

۴-۳- بررسی رگرسیون پروبیت پس‌انداز

با توجه به مدل ۴-۱ و متغیرهای تعریف‌شده، پس از تخمین مدل با استفاده از نرم‌افزار SPSS، جداول ۴-۷ و ۴-۸ خلاصه نتایج را نشان می‌دهند:

هدف از بررسی رگرسیون پس‌انداز، بررسی تأثیر متغیرهای طبقه اقتصادی - اجتماعی، عوامل جمعیت شناختی (مانند سن، جنسیت، تحصیلات و...)، دریافت وام و همچنین منبع اصلی درآمد بر تغییرات میزان پس‌انداز در دوران کرونا نسبت به قبل از این دوران می‌باشد تا از این رهگذر بتوان ضمن تقویت عوامل مثبت، اثرات منفی را کاهش و کنترل کرده تا بتوان از پس‌انداز افراد در زمان وقوع چنین شوک‌هایی حمایت بیشتری به عمل آورد و اقتصادی مقاوم‌تر و ضربه‌ناپذیرتر داشت.

نظر به تأثیر افزایش پس‌انداز افراد بر سرمایه‌گذاری و رشد اقتصادی، در صورت شناسایی عوامل مؤثر بر پس‌انداز افراد جامعه در زمان وقوع بحران، می‌توان به توانمندسازی اقتصاد کمک نموده و اقتصاد را در برابر تکانه‌های ناشی از بحران‌های مختلف تقویت نمود و همچنین در زمان وقوع بحران نیز می‌توان با شناسایی توانمندی‌های داخلی به کاهش هر چه سریع‌تر اثرات نامطلوب ناشی از بحران کمک کرد و موجبات برون‌رفت از بحران را با سرعت بیشتری رقم زد. با توجه به این‌که ناکانو و فوجی^۱ (۲۰۱۱) اقتصاد مقاومتی را توان‌نگهداشت سطح محصول در نزدیک ظرفیت پس از شوک‌ها و همچنین توان یک اقتصاد به کاهش احتمال عمیق‌تر شدن بحران و یا بهبود آثار یک بحران تعریف کرده‌اند بنابراین در زمان وقوع بحران‌هایی همانند بحران کووید ۱۹، می‌توان در صورت عدم کاهش پس‌انداز جامعه، امیدوار بود که سرمایه‌گذاری در اقتصاد کاهش نیافته و سطح محصول نیز در نزدیک ظرفیت خود باقی بماند و با شناسایی عوامل اثرگذار بر تغییرات پس‌انداز می‌توان ضمن مدیریت این متغیرها از آسیب‌پذیری و کاهش پس‌انداز جامعه که به دنبال آن کاهش در سرمایه‌گذاری و تولید را به همراه دارد، جلوگیری به عمل آورد.

نکته مهم دیگر این‌که در شرایط وجود چالش‌ها، چنانچه الگوی اقتصاد مقاومتی مبتنی بر فعال‌سازی ظرفیت‌های داخلی شکل گیرد، بهترین سکوی پرتاب برای شرایط پس از چالش خواهد بود؛ به‌گونه‌ای که با رفع این چالش‌ها، ظرفیت اقتصاد به صورتی کامل‌تر آزاد شده و موجب سرعت گرفتن پیشرفت خواهد شد.



¹ Nakano, K.T. and Fujii, S.

نتیجه این خواهد شد که برای ایجاد شرایط فنریت اقتصادی کارآمد، لازم است کشور بتواند از یک طرف تا جایی که ممکن است آسیب‌پذیری‌های ذاتی خود را کاهش داده و از سوی دیگر، سیاست‌های اقتصادی را به کمک گرفته و در برابر بحران‌ها و فشارهای خارجی انعطاف‌پذیری را افزایش دهد. چراکه در دیدگاه بریگالکیو فنریت اقتصادی به دو مفهوم به کار می‌رود:

اول، توانایی اقتصاد برای بهبود سریع از شوک‌های اقتصادی تخریب‌کننده خارجی؛ دوم، توانایی اقتصاد برای ایستادگی در برابر آثار این شوک‌ها.

مفهوم اول با انعطاف‌پذیری یک اقتصاد در هم‌گره‌خورده است، به‌گونه‌ای که این توانمندی را ایجاد می‌نماید تا پس از هر شوک منفی، آن اقتصاد بتواند به‌سرعت خود را بازیابی نماید. اگر در یک اقتصاد، چالش‌های جدی وجود داشته باشد به‌عنوان مثال، کسری‌های مالی مزمن و یا بی‌ثباتی نرخ ارز در اقتصاد حاکم باشد توان اقتصاد برای بهبود یافتن از آثار شوک‌های مخالف به‌شدت کاهش خواهد یافت. از طرف دیگر، این توان ارتقا خواهد یافت اگر ابزارهای سیاستی بتوانند برای خنثی‌سازی آثار منفی شوک‌ها به کار گرفته شوند؛ مانند موقعیتی که کشور از وضعیت مالی مطلوبی برخوردار است و می‌تواند مخارج احتیاطی یا تخفیف‌های مالیاتی را برای تقابل با آثار منفی شوک‌ها مورد استفاده قرار دهد و یا این‌که نرخ بهره امکان کاهش داشته باشد و اقتصاد در وضعیت دام نقدینگی قرار نگرفته باشد؛ این نوع فنریت اقتصادی نوعی «تقابل با شوک» است.

مفهوم دوم، بیان می‌دارد که اثرات منفی یک شوک می‌تواند توسط اقتصاد هضم شده یا خنثی گردد. توانایی ایستادن در برابر شوک‌ها هنگامی امکان‌پذیر است که شوک‌ها خنثی یا ناچیز باشند. همچنین این نوع فنریت هنگامی امکان اجرا دارد که اقتصاد از مکانیسم‌هایی برخوردار باشد که آثار شوک‌ها را کاهش دهد که با عنوان «جذب شوک» از آن نام برده می‌شود. برای مثال، وجود بازاری انعطاف‌پذیر می‌تواند به‌عنوان ابزاری برای جذب شوک‌ها عمل نماید و یا وجود نیروی کار چند مهارتی و انعطاف‌پذیر می‌تواند به‌عنوان یک ابزار برای هضم شوک‌ها به حساب آید.

جدول ۴-۷: جدول کلاس‌بندی

	Observed	Predicted			
		وضعیت پس‌انداز نسبت به قبل از کرونا		Percentage Correct	
		0	1		
Step 1	وضعیت پس‌انداز نسبت به قبل از کرونا	0	۱۲۴	۲۰۴	۳۷/۸
		1	۶۸	۶۹۷	۹۱/۱
Overall Percentage					۷۵/۱

منبع: محاسبات تحقیق



همان طور که در جدول ۴-۶ در قسمت درصد کلی^۱ می بینید، ۷۵٪ دسته بندی مشاهدات توسط مدل در گروه صحیح قرار گرفته اند و مدل دارای ۲۵ درصد خطا است و با توجه به این که کمتر از ۴۰ درصد می باشد بنابراین مدل، مناسب به نظر می رسد. (سوری، ۱۲۰۰-۱۳۹۴: ۱).

پس از برآورد مدل، نتایج حاصله در جدول ۴-۷ ارائه گردیده است. این جدول شامل دو بخش است، بخش اول شامل متغیرهای زمینه ای می باشد که با پرسش سؤالات ذیل از افراد حاصل شده است:

سن، جنسیت، تحصیلات، منطقه محل سکونت، تعداد اعضای خانوار، وضعیت تأهل، نحوه تصرف محل سکونت، وضعیت شغلی قبل از شیوع کرونا، وضعیت شغلی فعلی بخش دوم جدول ۴-۷ نیز شامل متغیرهای اصلی تحقیق است که با پرسش سؤالات ذیل حاصل شده است:

آیا در یک سال اخیر وام و یا کمک مالی دریافت کرده اید؟ مبلغ دریافتی

وام دریافتی در چه مصارفی به کار گرفته شده است؟

آیا در طی کرونا کمک های مالی خود به دیگران را تغییر داده اید؟

هزینه های مربوط به مسافرت نسبت به قبل از کرونا چه تغییری کرده است؟

هزینه های مربوط به دورهمی های خانوادگی نسبت به قبل از کرونا چه تغییری کرده است؟

در حال حاضر هزینه ماهیانه ای که برای مواد غذایی، میوه، آجیل، تنقلات صرف می کنید به

کدام عدد نزدیک تر است؟

مصرف مواد پروتئینی نسبت به قبل از کرونا چه تغییراتی داشته است؟

مصرف میوه و سبزیجات نسبت به قبل از کرونا چه تغییراتی داشته است؟

در حال حاضر در هفته چند بار غذای رستوران مصرف می کنید؟

قبل از کرونا در هفته چند بار غذای رستوران مصرف می کردید؟



جدول ۴-۸: برآورد مدل رگرسیون پروبیت پس انداز

متغیر وابسته: وضعیت پس انداز					
متغیرهای مستقل زمینه‌ای	پارامتر	ضرایب	انحراف معیار	آماره والد	سطح معناداری
عرض از مبدأ	B0	۲/۰۵۵	۰/۸۴۶	۵/۸۹۳	۰/۰۱۵
سن	$\beta 1$	۰/۶۱۳	۰/۱۱۶	۲۷/۹۰۱	۰/۰
جنسیت	$\beta 2$	۰/۲۸۳	۰/۱۵۴	۳/۳۸۸	۰/۰۴۶
تحصیلات	$\beta 3$	-۰/۶۸۸	۰/۲۵۷	۷/۱۶۸	۰/۰۰۷
تعداد اعضای خانوار	$\beta 4$	۰/۰۵	۰/۰۷۱	۰/۴۸	۰/۴۸۸
نحوه تصرف محل سکونت	$\beta 5$	۱/۰۶۵	۰/۱۸۲	۳۴/۳۹۶	۰/۰
متغیر وابسته: وضعیت پس انداز					
متغیرهای مستقل اصلی	پارامتر	ضرایب	انحراف معیار	آماره والد	سطح معناداری
مشاغل مزد و حقوق‌بگیری	$\beta 7$	-۰/۳۵۶	۰/۱۲۷	۷/۸۲۵	۰/۰۰۵
مشاغل غیرمزد و حقوق‌بگیری (مشاغل آزاد)	$\beta 8$	۰/۲۶۲	۰/۱۲۹	۴/۱۷۱	۰/۰۴۱
وضعیت شغلی فعلی	$\beta 9$	-۰/۴۲۹	۰/۱۱۲	۱۴/۶۱۵	۰/۰
طبقه اقتصادی - اجتماعی	$\beta 10$	-۱/۲۲۸	۰/۳۱۶	۱۵/۰۸	۰/۰
دریافت وام	$\beta 11$	۰/۱۴	۰/۰۵۷	۶/۰۱	۰/۰۱۴
۱۱۳۸/۳۳۲ Log likelihood =			۱۹۷/۲ = آماره کای دو		
۰/۱۶۵ Cox & Snell R Square =			۰/۰۰۱ = سطح معناداری		

منبع: محاسبات تحقیق

با توجه به این که سطح معنی‌داری آماره کای دو ۰/۰۰۱ بوده و کمتر از ۰/۰۵ می‌باشد بنابراین تصریح مدل مناسب به نظر می‌رسد. به‌منظور بررسی آزمون فرضیه، ضرایب متغیرها تخمین زده‌شده و بر اساس آن، سطح معناداری هر متغیر مورد بررسی قرار می‌گیرد. در صورتی که سطح معناداری به‌دست‌آمده کمتر از ضریب خطای مفروض (۰/۰۵) باشد، فرضیه H_0 که بیان می‌کند ضریب صفر است رد می‌شود و بنابراین می‌توان اظهار داشت که ضریب مربوطه بر متغیر وابسته تأثیر دارد. با توجه به سطح معناداری مربوط به متغیرها، می‌توان گفت تمام متغیرها به‌جز متغیر تعداد اعضای خانوار، بر وضعیت پس انداز نسبت به قبل از کرونا تأثیر دارند و می‌توانند تغییرات پس انداز نسبت به قبل از کرونا را توضیح دهند.



با توجه به ضرایب متغیرها، همان‌طور که دیده می‌شود متغیرها با ضرایب مثبت نشان از تأثیر مستقیم بر کاهش پس‌انداز و با ضرایب منفی نشان از تأثیر عکس بر کاهش پس‌انداز دارند. افراد با سن بالاتر و دریافت‌کنندگان وام و کمک‌های مالی با توجه به مثبت بودن ضریب مربوطه، کاهش پس‌انداز بیشتری داشته‌اند. مثبت بودن ضریب مربوط به دریافت‌کنندگان وام و کمک‌های مالی نشان از تأثیر مستقیم دریافت وام بر کاهش پس‌انداز دارد بدین معنا که افرادی که اقدام به دریافت وام و کمک‌های مالی کرده‌اند کاهش پس‌انداز بیشتری داشته‌اند. احتمالاً علت این امر بالا بودن نرخ‌های بهره و به‌کارگیری از وام، بیشتر در مصارف و هزینه‌های جاری و عدم استفاده از آن در سرمایه‌گذاری‌های مناسب می‌باشد. داده‌های مقاله نیز گواه این ماجرا است زیرا از ۱۰۹۳ نفر پاسخ‌دهنده، ۶۶۸ نفر هیچ‌گونه وام و یا کمکی دریافت نکرده‌اند و ۴۲۵ نفر وام و یا کمک مالی دریافت کرده‌اند که از این تعداد ۱۷۶ نفر با آن دارایی‌های مالی و سرمایه‌ای مانند مسکن، اتومبیل، طلا و ارز خریداری کرده‌اند و ۲۴۹ نفر به تهیه مایحتاج ضروری مانند غذا و درمان مبادرت نموده‌اند. از لحاظ مبلغی نیز حدود ۶۴ درصد از افرادی که وام و یا کمک مالی دریافت نموده‌اند کمتر از ۵۰ میلیون تومان بوده که این مورد نیز نشانه دیگری از به‌کارگیری این وجوه در مصارف و هزینه‌های جاری و غیر سرمایه‌ای افراد می‌باشد و نتیجتاً سبب شده افرادی که مبادرت به دریافت این مبالغ کرده‌اند کاهش پس‌انداز بیشتری را به علت افزایش بدهی‌ها گزارش نمایند.

مثبت شدن نحوه تصرف محل سکونت به این معنا است که مالکین و ساکنین خانه پدری کمترین تأثیر و مستاجرین بیشترین تأثیر را از کرونا گرفته‌اند و کرونا بر زندگی آنان تأثیرگذارتر بوده است و باعث شده است که پس‌انداز خود را بیش از مالکین از دست بدهند که این موضوع نیز شاهدهی بر اهمیت بخش مسکن در زندگی افراد و میزان پس‌انداز آن‌ها می‌باشد و شواهد به‌دست‌آمده در اطلاعات مربوط به اخذ وام را تأیید می‌نماید. چراکه افرادی که با اخذ وام اقدام به خرید مسکن کرده بودند و مالک واحد مسکونی شده بودند شاهد افزایش پس‌انداز خود بوده‌اند.

مثبت شدن ضریب مربوط به مشاغل غیرمزد و حقوق‌بگیری (مشاغل آزاد) با توجه به این‌که به سه زیر بخش کارفرمایان، کارکنان مستقل و کارکنان فامیلی تقسیم شده است، نشان می‌دهد که کارفرمایان نسبت به کارکنان مستقل و کارکنان فامیلی از کرونا آسیب کمتری دیده‌اند و درواقع کرونا بر زندگی کارکنان مستقل تأثیرگذارتر بوده و کاهش پس‌انداز بیشتری را تجربه کرده‌اند. یافته‌های این بخش نشان می‌دهد که مستخدمین بسیار وضعیت شکننده‌تر و آسیب‌پذیرتری نسبت به کارفرمایان دارند و لزوم توجه به وضعیت آن‌ها و



حمایت از آن‌ها باید مدنظر قرار گیرد. همچنین بدتر شدن وضعیت کارکنان مستقل نسبت به کارکنان فAMILI نیز تائید کننده حمایتگری نهاد فAMILI از افراد است و شواهد به دست آمده از جدول ۴-۵ را تائید می‌نماید.

مثبت شدن جنسیت (زن - مرد) نشان می‌دهد که مردان کاهش پس‌انداز بیشتری داشته‌اند و این موضوع به این علت است که بر اساس فرهنگ و قوانین حاکم در کشور، مردان وظیفه تأمین معاش خانواده را بر عهده داشته و بنابراین مجبور به استفاده بیشتر از پس‌انداز خود هستند در حالی که زنان امکان این را دارند که بخش بیشتری از درآمد خود را پس‌انداز نمایند. منفی شدن طبقه اقتصادی - اجتماعی به این معنی است که با ارتقای طبقه اقتصادی - اجتماعی میزان تأثیر کرونا کمتر بوده در نتیجه کرونا بر پایین‌ترین طبقه اقتصادی - اجتماعی، بیشترین تأثیر و پس از آن افراد طبقه متوسط و در نهایت بر بالاترین طبقه اقتصادی - اجتماعی، کمترین تأثیر را داشته است؛ بنابراین افرادی که در مناطق با درآمد بالا زندگی می‌کنند از کرونا آسیب کمتری دیده‌اند و لزوم توجه به مناطق حاشیه شهر را بیش از پیش نمایان می‌سازد. این موضوع در تحقیقات اهلرت^۱ (۲۰۲۱)، بیلند و همکاران (۲۰۲۲) و سانیکراهی و همکاران^۲ (۲۰۲۰)، نیز تایید شده است.

منفی شدن ضریب مربوط به مشاغل مزد و حقوق‌بگیری نشان می‌دهد افرادی که در بخش خصوصی مزد و حقوق‌بگیر هستند، نسبت به افراد شاغل در بخش عمومی و تعاونی بیشتر از کرونا آسیب دیده‌اند و شاغلین بخش خصوصی کاهش پس‌انداز بیشتری را تجربه کرده‌اند. این موضوع می‌تواند به این علت باشد که افراد شاغل در بخش خصوصی معمولاً حقوق و دستمزد کمتری را دریافت می‌کنند و امنیت شغلی بسیار پایین‌تری نسبت به شاغلین بخش عمومی دارند که همین موضوع سبب شده این گروه کاهش پس‌انداز بیشتری را تجربه نمایند. وجود رقابت شدید در آزمون‌های استخدامی شواهدی بر این ادعا است.

منفی شدن وضعیت شغلی نشان می‌دهد که "مشاغل غیر مزد و حقوق‌بگیر" بیشترین تأثیر را از کووید ۱۹ پذیرفته‌اند و "مشاغل مزد و حقوق‌بگیر" کمترین تأثیر (کاهش در پس‌انداز کمتری) را تجربه کرده‌اند؛ که این موضوع نیز به علت شرایط ناپایدارتر درآمدی در مشاغل آزاد نسبت به مشاغل دیگر می‌باشد.

بنابراین با توجه به نحوه اثرپذیری متغیرهای اقتصادی اجتماعی در دوران کرونا و تأثیر آن‌ها بر میزان پس‌انداز افراد و با توجه به نظر روز^۳ (۲۰۰۴) که دو راهبرد فنریت اقتصادی را شامل

¹ Ehlert

² Srikanta Sannigrahi

³ Rose



مدیریت بهبود و اقدامات تسکینی می‌داند، می‌توان با پرداخت وام‌های بلندمدت در بخش مسکن و کمک به خانه‌دار شدن مردم با توجه به این که مالکین کمترین آسیب را از بحران کرونا دیده‌اند و همچنین پرهیز از پرداخت وام‌های با مبالغ پایین به علت اثر منفی این وام‌ها در پس‌انداز افراد که معمولاً برای مخارج جاری صرف می‌شوند و فقط بدهی‌های فرد را افزایش می‌دهند، در جهت راهبرد مدیریت بهبود گام برداشت چراکه بر اساس نظر رز، مدیریت بهبود معمولاً در جهت فراهم‌سازی کمک‌های جانبی به بنگاه‌ها و خانوارهایی که از شرایط پیش‌آمده متأثر شده‌اند و نیز کاهش زمان بهبود عمل می‌کند. در همین راستا همچنین می‌توان با توجه بیشتر به بیمه‌های عمر و همچنین بیمه‌های مشاغل و حرف مختلف از نااطمینانی‌های موجود در مشاغل آزاد کاست تا در شرایط بحران همانند آنچه در مورد کووید ۱۹ اتفاق افتاد، این‌گونه مشاغل آسیب کمتری ببینند.

در زمینه اقدامات تسکینی نیز که نوعاً برای کاهش احتمال شکست و نیز کاهش آسیب‌پذیری از طریق ارتقای مقاومت اقتصادی عمل می‌کند می‌توان با توجه به منفی بودن ضرایب مربوط به تحصیلات و طبقه اقتصادی - اجتماعی تدابیری اندیشید تا در بلندمدت با بهبود وضعیت آموزش و سطح تحصیلات جامعه و همچنین کاهش قشر ضعیف جامعه از طریق سیاست‌های حمایتی خرد و البته سیاست‌های کلان اقتصادی و نهایتاً ارتقای طبقه اقتصادی - اجتماعی افراد جامعه، احتمال شکست در زمان وقوع بحران‌هایی همانند بحران همه‌گیری کووید ۱۹ را کاهش داده و از میزان آسیب‌پذیری جامعه در چنین بحران‌هایی کاست. در کنار این اقدامات با توجه به نقش مهم حمایتگری خانواده و جایگاه ویژه این نهاد در زندگی افراد جامعه باید تدابیری اندیشید تا جایگاه این نهاد حفظ و ارتقاء یابد چراکه با بهبود جایگاه خانواده در بحران‌های مشابه، حمایت بهتری از افراد جامعه صورت خواهد گرفت در صورتی که با تضعیف این نهاد میزان حمایتگری نیز کاهش خواهد یافت. همچنین باید جایگاه، وظایف و مسئولیت‌های دیگر نهادها شامل خیریه‌ها را بازتعریف و مشخص‌تر نمود تا بتوانند با برنامه‌ریزی صحیح‌تری در راستای وظایف حمایتی خود در جامعه گام بردارند. این اقدامات در جهت شرایط و الزاماتی اقتصاد مقاومتی است که مقام معظم رهبری در سخنان خود به بیان داشته‌اند و شامل استفاده از همه ظرفیت‌های دولتی و مردمی و همچنین مردمی کردن اقتصاد می‌شود.



۵- بحث، نتیجه‌گیری و پیشنهادها

۵-۱- بحث و نتیجه‌گیری

مقاله حاضر به دنبال این سؤال بود که همه‌گیری ویروس کرونا چه اثراتی را بر سطح پس‌انداز افراد در شهر مشهد مقدس از ابتدای همه‌گیری (بهمن‌ماه ۱۳۹۸) تا زمان جمع‌آوری داده‌های پرسشنامه (شهریورماه ۱۴۰۰) گذاشته است. با توجه به این‌که چنین تحقیقی در ایران تاکنون انجام نشده است و در تحقیقات اندک مشابه خارجی نیز تأثیر متغیرهایی نظیر وام و طبقه اقتصادی - اجتماعی و همچنین نقش حمایتی نهادهای مختلف مورد بررسی قرار نگرفته، از این حیث تحقیق حاضر دارای نوآوری می‌باشد. با توجه به این‌که این بیماری بیشترین آسیب را به بخش خدمات و به‌خصوص خدمات گردشگری وارد آورده است و اقتصاد مشهد مقدس نیز وابسته به این بخش می‌باشد، لذا در مطالعه‌ای موردی تأثیرات کرونا بر اقتصاد مشهد مقدس مورد بررسی قرار داده شد تا از این رهگذر بتوان با شناسایی عوامل مؤثر در کاهش پس‌انداز و ارائه راه‌کارهایی که مبتنی بر اقتصاد مقاومتی می‌باشد، موجبات برون‌رفت از وضعیت موجود در مواقع بروز بحران‌هایی نظیر همه‌گیری کووید ۱۹ در کمترین زمان ممکن فراهم آید. بر اساس یافته‌های تحقیق، خانواده بیشترین نقش حمایتی را در دوران کرونا برای افراد ایفا نموده است، لذا لزوم توجه به نقش این نهاد و حمایت و تقویت هر چه بیشتر نهاد خانواده امری ضروری است که در بیانات مقام معظم رهبری نیز بارها به آن تأکید شده است و بر این اساس، اخیراً قانون حمایت از خانواده و جوانی جمعیت نیز به تصویب مجلس شورای اسلامی رسیده است. دولت نیز باید با برنامه‌ریزی صحیح و کاستن از مقررات پیچیده و دست و پاگیر سعی در ارتقا نقش حمایتی خود در جامعه نماید تا در بحران‌های مشابه به‌عنوان یک نهاد بزرگ با امکانات مادی و معنوی فراوان بتواند نقش‌آفرینی مناسب‌تری داشته باشد و انتظارات جامعه را در سطح بالاتری برآورده نماید. بر این اساس باید دولت یک بازنگری کلی در سیاست‌های حمایتی و یارانه‌ای خود داشته باشد چراکه از دیدگاه پرسش‌شوندگان، دولت در بین نهادهای حمایتی مختلف، کمترین نقش را ایفا نموده است. در تحقیق حاضر، متغیرهای دموگرافی مانند سن، جنسیت و تحصیلات، همسو با تحقیقات پالانو و همکاران (۲۰۲۰) مک‌جی و همکاران (۲۰۲۲)، بیلند و همکاران (۲۰۲۲)، دانگ (۲۰۲۰)، چی بوکاری و همکاران (۲۰۲۰) و اهلرت (۲۰۲۱) معنی‌دار می‌باشند. از لحاظ علامت نیز متغیرهای سن و تحصیلات همسو با تحقیقات پیشین است اما متغیر جنسیت برخلاف تحقیقات پیشین نشان می‌دهد که مردان نسبت به زنان، کاهش در پس‌انداز بیشتری را تجربه کرده‌اند و در واقع آسیب بیشتری نسبت



به زنان از همه‌گیری کرونا دیده‌اند. این موضوع احتمالاً به تفاوت ساختارهای اجتماعی در ایران نسبت به دیگر کشورها مربوط می‌شود چراکه بر اساس فرهنگ و قوانین حاکم در ایران، مردان وظیفه تأمین معاش خانواده را بر عهده داشته و بنابراین مجبور به استفاده بیشتر از پس‌انداز خود هستند در حالی که زنان امکان این را دارند که بخش بیشتری از درآمد خود را پس‌انداز نمایند. در بین مشاغل مختلف، مشاغل آزاد نسبت به مشاغل دولتی و حقوق‌بگیران آسیب بیشتری از کرونا دیده بودند؛ همچنین دریافت‌کنندگان وام نسبت به آن‌هایی که وامی دریافت نکرده‌اند کاهش در پس‌انداز بیشتری را تجربه کرده‌اند، علت این موضوع این بود که اکثر وام‌گیرندگان اقدام به اخذ وام با مبالغ پایین کرده‌اند که امکان سرمایه‌گذاری آن وجود نداشت و عمدتاً در درمان و تغذیه مصرف‌شده بودند و لذا افراد با بدهی‌های حاصل از اقساط این وام‌ها مواجه شده و سبب کاهش در پس‌انداز آن‌ها شده بود؛ بنابراین برای پرهیز از این مشکل، دولت باید تدابیری بیاندیشد که وام‌ها در فعالیت‌های تولیدی سرمایه‌گذاری شوند تا در بلندمدت همه مردم از منافع حقیقی آن بهره‌مند گردند. بر اساس یافته‌های تحقیق، افراد پایین‌ترین طبقه اقتصادی - اجتماعی بیشترین کاهش در پس‌انداز را تجربه کرده‌اند که این موضوع با تحقیقات چی بوکاری و همکاران^۱ (۲۰۲۰) جنسنز و همکاران^۲ (۲۰۲۰)، کانسیم و همکاران^۳ (۲۰۲۰)، شرسا و همکاران^۴ (۲۰۲۰) و مک جی و همکاران (۲۰۲۲) ارتباط بسیار نزدیکی را نشان می‌دهد. البته تفاوتی که تحقیق حاضر در این مورد با تحقیقات مشابه دارد این است که در این تحقیق از مناطق درآمدی استفاده شده که این مناطق بر اساس تقسیم‌بندی حوزه‌های درآمدی، توسط شهرداری مشهد، مشخص گردیده و بر این اساس، شهر به ۳ منطقه درآمدی پایین، متوسط و بالا تقسیم‌بندی شده است.

۵-۲- نتیجه‌گیری

در این مقاله آثار شیوع کووید ۱۹ بر پس‌انداز ساکنین شهر مشهد به صورت وضعیت قبل و بعد از همه‌گیری کرونا مورد بررسی قرار گرفت و اثر متغیرهای جمعیت شناختی (سن، جنسیت، تحصیلات، تعداد اعضای خانوار و...) و همچنین طبقه اقتصادی - اجتماعی و دریافت وام بر میزان تغییرات پس‌انداز به روش رگرسیون پروبیت و با استفاده از نرم‌افزار SPSS مورد سنجش قرار گرفت.

¹ Chei Bukari

² Wendy Janssens

³ Monica K. Kansime

⁴ Nistha Shrestha



نتایج حاکی است که افراد با سن بالاتر و دریافت‌کنندگان وام و کمک‌های مالی با توجه به مثبت بودن ضریب مربوطه، کاهش پس‌انداز بیشتری داشته‌اند. مالکین و ساکنین خانه پدیری تأثیر کمتر و مستاجرین بیش‌ترین تأثیر را از کرونا پذیرفته‌اند و کرونا بر زندگی آنان تأثیرگذارتر بوده است. با افزایش طبقه اقتصادی - اجتماعی (از پایین به بالا) میزان تأثیر کرونا کمتر بوده در نتیجه کرونا بر افراد طبقه پایین، بیشترین تأثیر و پس‌از آن افراد طبقه متوسط و در نهایت بر افراد طبقه بالا، کمترین تأثیر را داشته است. با افزایش تحصیلات، میزان تأثیر کرونا کمتر بوده در نتیجه کرونا بر افراد با تحصیلات کمتر، تأثیر بیشتر داشته است. مردان کاهش پس‌انداز بیشتری داشته‌اند و این موضوع به این علت است که مردان بیش از زنان در فعالیتهای درآمدزا در جامعه مشارکت دارند و جامعه ایران از این لحاظ جامعه‌ای سنتی است که در آن زنان بیشتر به شغل خانه‌داری مشغول می‌باشند و طبیعتاً در چنین بحران‌هایی صدمات اقتصادی کمتری می‌بینند، لذا توجه به ساختارهای اجتماعی و برنامه‌ریزی با تمرکز بر تفاوت‌های اجتماعی نسبت به سایر کشورها، حائز اهمیت می‌باشد و لزوم داشتن برنامه‌ای اسلامی - ایرانی بر اساس قابلیت‌ها و تفاوت‌های فرهنگی با دیگر جوامع بیش‌ازپیش نمایان می‌گردد. همچنین مثبت شدن ضریب مربوط به مشاغل غیرمزد و حقوق‌بگیری (مشاغل آزاد) نشان می‌دهد که کارفرمایان نسبت به کارکنان مستقل و کارکنان فامیلی از کرونا آسیب کمتری دیده‌اند و در واقع کرونا بر زندگی کارکنان مستقل تأثیرگذارتر بوده و کاهش پس‌انداز بیشتری را تجربه کرده‌اند. منفی شدن ضریب مربوط به مشاغل مزد و حقوق‌بگیری نشان می‌دهد افرادی که در بخش خصوصی مزد و حقوق‌بگیر هستند نسبت به افراد شاغل در بخش عمومی و تعاونی بیش‌تر از کرونا آسیب‌دیده‌اند و شاغلین بخش خصوصی کاهش پس‌انداز بیشتری را تجربه کرده‌اند. این موضوع می‌تواند به این علت باشد که افراد شاغل در بخش خصوصی معمولاً حقوق و دستمزد کمتری را دریافت می‌کنند و امنیت شغلی بسیار پایین‌تری نسبت به شاغلین بخش عمومی دارند که همین موضوع سبب شده این گروه کاهش پس‌انداز بیشتری را تجربه نمایند. منفی شدن وضعیت شغلی نشان می‌دهد که "مشاغل غیر مزد و حقوق‌بگیر" بیشترین تأثیر را از کووید ۱۹ پذیرفته‌اند و "مشاغل مزد و حقوق‌بگیر" کمترین تأثیر (کاهش در پس‌انداز کمتری) را تجربه کرده‌اند. این نتایج با توجه به این که بخش عمده اقتصاد مشهود از نوع خدمات و عموماً خدمات گردشگری می‌باشد، حمایت می‌گردد چرا که بر اساس اعلام نهادهای ذیربط، مانند بانک مرکزی و سازمان گردشگری و میراث فرهنگی که در بخش ادبیات موضوع و بیان مسئله نیز ذکر گردید، این بخش بیشترین آسیب را از همه‌گیری کرونا متحمل شده است؛ بنابراین منطقی است افرادی که در این بخش مشغول به فعالیت



بوده‌اند که عموماً مربوط به مشاغل آزاد و حقوق‌بگیران بخش خصوصی می‌باشند، بیشترین کاهش در پس‌انداز را تجربه کرده باشند.

۵-۳- پیشنهادها

با توجه به نتایج مقاله باید از افراد مسن و افراد ساکن در طبقات کم‌درآمد جامعه و مستأجران حمایت بیشتری در جهت غلبه بر آثار کاهش پس‌انداز ناشی از کووید ۱۹ به عمل آورد. در این راستا با توجه به اثر منفی وام که بیشتر در مخارج مصرفی و معمولاً با مبالغ پایین اخذشده بود، نمی‌تواند کمکی به بهبود وضعیت موجود نماید، در عوض به نظر می‌رسد اگر مبالغ وام‌ها بلندمدت‌تر بوده و در جهت خرید کالاهای سرمایه‌ای و بادوام مانند مسکن سوق داده شود تا از تعداد خانوارهای اجاره‌نشین نیز کاسته شود، بتواند از آثار کاهش پس‌انداز در بحران‌هایی همانند آنچه در بحران همه‌گیری کووید ۱۹ اتفاق افتاد جلوگیری نماید. البته تحقیقات بیشتر در این زمینه لازم و ضروری است؛ زیرا در اقتصاد ایران بانک‌ها نقش بسزایی در تأمین مالی بر عهده‌دارند لذا ضروری است تا با انجام تحقیقات بیشتر و استفاده از داده‌های بانک‌ها در زمینه وام‌های اعطایی و رهگیری این وام‌ها به نتایج محکم‌تر و قطعی‌تری دست‌یافت. شاید این موضوع کلید بسیاری از مشکلات حال حاضر اقتصاد ایران باشد، اقتصادی که بسیار متکی به سیستم بانکی است و بسیاری از مشکلات نشات گرفته از این سیستم می‌باشد. همچنین با توجه به آسیب‌پذیری مشاغل آزاد و حقوق‌بگیران بخش خصوصی، می‌توان با توجه بیشتر به بیمه‌های عمر و بیمه‌های مشاغل و حرف مختلف از نااطمینانی‌های موجود در مشاغل آزاد کاست تا در شرایط بحران، این‌گونه مشاغل آسیب کمتری ببینند. در این مورد نیز باید توجه بیشتری به کمبودها و نواقص صنعت بیمه صورت پذیرد و اصلاحات ساختاری با بهره‌جستن از نحوه فعالیت و شیوه خدمات‌دهی شرکت‌های بیمه خارجی انجام گیرد. در این زمینه، توجه به شرایط و الزامات اقتصاد مقاومتی که در بیانات مقام معظم رهبری بیان گردیده است نیز بسیار حائز اهمیت است که می‌توان با بهره‌گیری از آن‌ها در جهت توانمندسازی بخش خصوصی و جلوگیری از آسیب این بخش در بحران‌های مشابه اقدام نمود. از جمله این شرایط استفاده از همه ظرفیت‌های دولتی و مردمی، مردمی کردن اقتصاد، تحول در شرایط اقتصاد از طریق اجرای سیاست‌های اصل ۴۴ و توانمندسازی بخش خصوصی است که اگر این موارد با دقت انجام نشود باعث می‌گردد بخش خصوصی در زمان وقوع بحران صدمه پذیرتر باشد. همچنین توجه بیشتر به وظایف و مسئولیت‌های نهادهای حمایتی می‌تواند به نقش‌آفرینی مؤثرتر این نهادها در عرصه اجتماعی کمک نماید به‌خصوص نهاد خانواده که مورد تأکید دین و مراجع عظام نیز می‌باشد



و نتایج نشان داد که بیش از دیگر نهادها در جامعه ما دارای اهمیت می‌باشد و خانوارهایی که از تمکن مالی برخوردار بودند حمایت مطلوب‌تری از اعضای خود به‌جا آورده‌اند. با توجه به منفی بودن ضرایب مربوط به تحصیلات و طبقه اقتصادی - اجتماعی نیز می‌توان تدابیری اندیشید تا در بلندمدت با بهبود وضعیت آموزش و سطح تحصیلات جامعه و همچنین کاهش قشر ضعیف جامعه از طریق سیاست‌های حمایتی خرد و البته سیاست‌های کلان اقتصادی و نهایتاً ارتقای طبقه اقتصادی - اجتماعی افراد جامعه، احتمال شکست در زمان وقوع بحران‌هایی همانند بحران همه‌گیری کووید ۱۹ را کاهش داده و از میزان آسیب‌پذیری جامعه در چنین بحران‌هایی کاست و به مقاومت‌سازی اقتصاد مبادرت ورزید که این موضوع در بیانات مقام معظم رهبری در مورد معناشناسی اقتصاد مقاومتی به‌وضوح تصریح شده است و ایشان اقتصاد مقاومتی را راه رها شدن از فخر و منت دشمنان خارجی معنا کرده‌اند که با تکیه بر نیروی داخلی، ابتکار جوان‌ها، فعالیت متخصصین داخلی و شناسایی ظرفیت‌های بی‌پایان داخلی حاصل می‌گردد که این مهم می‌تواند از طریق سرمایه‌گذاری در آموزش و ارتقاء سطح تحصیلات جامعه و توجه بیش‌تر به سرمایه‌های انسانی به دست آید.

بنابراین اقتصاد مقاومتی علاوه بر این که راه‌کاری مؤثر در برابر سیاست فشار و تحریم دشمنان برای ضربه زدن به توسعه و پیشرفت کشور محسوب می‌شود ایده‌ای است برای بهبود آثار شوک‌های برون‌زای تخریب‌کننده اقتصاد که از این طریق می‌تواند تضمین‌کننده رشد و شکوفایی کشور باشد و از منافع ملی در آشفتگی‌های پدید آمده دفاع کند و در جهت کاهش نقاط ضعف و رفع آسیب‌پذیری‌های اقتصاد که می‌تواند مواردی مانند اتکا فراوان بر منابع نفتی، سهم پایین کالاهای ساخته‌شده داخلی، فناوری پایین و عدم توجه به توسعه متوازن باشد؛ با تکیه بر منابع داخلی و با توجه به پتانسیل‌های موجود در جهت مقاومت‌سازی اقتصادی در مقابل شوک‌های کوتاه‌مدت همانند آنچه در شوک ناشی از کووید ۱۹ به وقوع پیوست، اقداماتی در جهت شناخت و کاهش هر چه سریع‌تر این آسیب‌ها صورت پذیرد تا از این طریق بتوان ضمن کاهش اثرات سوء اقتصادی این همه‌گیری و افزایش تولید ناخالص داخلی موجبات افزایش درآمد سرانه ایرانیان را فراهم آورد.



۶- منابع

۶-۱- منابع فارسی

مقاله‌ها

- ۱) امینی، علیرضا (۱۳۸۲)، اندازه‌گیری و تحلیل نقش رشد بهره‌وری در رشد تولید بخش حمل‌ونقل در برنامه سوم توسعه، کمیته پیشبرد بهره‌وری وزارت راه و ترابری.
 - ۲) حیدری، منصور، قربی، سید محمدجواد (۱۳۹۵)، پژوهشی در معنا و مفهوم اقتصاد مقاومتی در جمهوری اسلامی ایران، مجله سیاست خارجی، سال بیست و پنجم شماره ۹۷.
 - ۳) سیف، الله مراد (۱۳۹۱)، الگوی پیشنهادی اقتصاد مقاومتی جمهوری اسلامی ایران (مبتنی بر دیدگاه مقام معظم رهبری)، فصلنامه آفاق امنیت، سال پنجم شماره ۱۶.
 - ۴) سیف، الله مراد (۱۳۹۲)، مقدمه‌ای بر نقشه راه پیاده‌سازی سیاست‌های کلی اقتصاد مقاومتی جمهوری اسلامی ایران، فصلنامه مطالعات راهبردی بسیج، سال شانزدهم، شماره ۶۱، زمستان ۱۳۹۲.
 - ۵) عربی، حسین (۱۳۹۲)، اقتصاد مقاومتی در بیانات مقام معظم رهبری، سیاست کلان، سال دوم، شماره ۲.
 - ۶) قنبری، نوذر، رشادی، منوچهر، محبی، سیروس و حیدرخانی، هابیل، ۱۳۹۵، بررسی عوامل اجتماعی مرتبط با گرایش به فرهنگ اقتصاد مقاومتی در نواحی شهری و روستایی گیلان غرب، فصلنامه علمی- پژوهشی «پژوهشنامه انقلاب اسلامی»، سال ششم: شماره ۱۹، تابستان ۱۳۹۵ صفحات ۱۲۰-۹۳.
- کتاب‌ها
- ۱) سرمد، زهره، بازرگان، عباس و حجازی، الهه (۱۳۹۴)، روش‌های تحقیق در علوم رفتاری، نشر آگه، تهران.
 - ۲) سوری، علی (۱۳۹۴)، اقتصادسنجی پیشرفته جلد دوم، نشر فرهنگ شناسی، چاپ چهارم.
 - ۳) شکویی، حسین (۱۳۸۵)، جغرافیای کاربردی و مکتب‌های آن، انتشارات استان قدس.
 - ۴) گتزن، توماس ای. (۱۳۸۷)، اقتصاد سلامت: اصول و جریان منابع [کتاب]، مترجمین: محمود نکویی مقدم، محمدرضا امیر اسماعیلی، محمدمامین بهرامی، تهران، پارسا.
 - ۵) گویا، محمدعلی (۱۳۹۳)، تحلیل رفتارهای اقتصادی در اقتصاد مقاومتی با تکیه بر آموزه‌های اسلامی (مطالعه موردی مصرف و تولید)، پایان‌نامه کارشناسی ارشد، دانشگاه امام صادق علیه‌السلام، دانشکده امور اقتصادی.



منابع اینترنتی

- <http://farsi.khamenei.Ir>
<https://www.amar.org.ir/Portals/0/PropertyAgent/461/Files/9773/2504z132339801.xlsx>
<http://www.qudsonline.ir/news/722235/>
<https://www.eghtesadonline.com/> بخش-گردشگری-۴۶۴۲۵۸/۸۷-خسارت-میلیاردی-گردشگری-ناشی-از-ویروس-کرونا
<http://www.razavichto.ir>

۲-۶- منابع لاتین

Articles

- 1) Beland, L. Brodeur, A. Mikola, D. & Wright, T. (2022). The short-term economic consequences of COVID-19: Occupation tasks and mental health in Canada. *Canadian Journal of Economics / Revue canadienne d'économie* 2022 55(S1). ISSN: 0008-4085 / 22 / pp. 214-247 / DOI: 10.1111/caje.12543
- 2) Briguglio, L. Piccinino, S. (2009). "Growth and Resilience in East Asia and The Impact of the Global Recession", Available at: [http://www.um.edu.mt/data/assets/pdf_file/0011/141959/Growth with Resilience in Asia 5Dec2011. Pdf.](http://www.um.edu.mt/data/assets/pdf_file/0011/141959/Growth_with_Resilience_in_Asia_5Dec2011.Pdf) Or <http://dx.doi.org/10.2139/ssrn.2204797> .
- 3) Briguglio, L. Piccinino, S. (2012). Growth with Resilience in East Asia and the 2008-2009 Global Recession", *ASIAN DEVELOPMENT REVIEW*, vol. 29, no. 2, pp. 183-206 & Available at: [http://www.um.edu.mt/data/assets/pdf_file/0011/141959/Growth with Resilience in Asia. Pdf.](http://www.um.edu.mt/data/assets/pdf_file/0011/141959/Growth_with_Resilience_in_Asia.Pdf) Or <http://dx.doi.org/10.2139/ssrn.2204797> .
- 4) Bukari, C. Essilfie, G. Abigail Aning-Agyei, M. Christopher Otoo, I. Kyeremeh, C. Owusu, A. Amuquandoh, K. Kpanja Bukari, I. (2020). Impact of COVID-19 on poverty and living standards in Ghana: A micro perspective. *Research Square* 2020 | ISSN 2693-5015 (online). DOI: <https://doi.org/10.21203/rs.3.rs-37910/v1>
- 5) Dang, H. Nguyen, C. (2020). Gender Inequality during the COVID-19 Pandemic: Income, Expenditure, Savings, and Job Loss. *Journal Pre-proofs*. PII: S0305-750X(20)30423-X. DOI: <https://doi.org/10.1016/j.worlddev.2020.105296>. To appear in: *World Development*.
- 6) Ehlert, A. (2021). The socio-economic determinants of COVID-19: A spatial analysis of German county level data. *Socio-Economic Planning Sciences*. <https://doi.org/10.1016/j.seps.2021.101083>
- 7) Emanuel, E. J. Persad, G. Upshur, R. Thome, B. Parker, M. Glickman, A. ... & Phillips, J. P. (2020). Fair allocation of scarce medical resources in the time of Covid-19.



- 8) Fenollar, F. & Mediannikov, O. (2018). Emerging infectious diseases in Africa in the 21st century. *New Microbes and New Infections*, 26, S10-S18.
- 9) James M. Cypher; James L. Dietz (2008). *The Process of Economic Development* (3rd Revised ed). Routledge. p. 640. ISBN 0-415-77104-8.
- 10) Janssens, W. Pradhan, M. Groot, R. Sidze, E. Donfouet, H. & Abajobir, A. (2020). The short-term economic effects of COVID-19 on low-income households in rural Kenya: An analysis using weekly financial household data. *World Development* 138 (2021) 105280.
- 11) Kansiime, M. Tambo, J. Mugambi, I. Bundi, M. Augustine Kara, A. & Owuor, C. (2020). COVID-19 implications on household income and food security in Kenya and Uganda: Findings from a rapid assessment. *World Development* 137 (2021) 105199.
- 12) Kashnitsky, I. & Aburto, J. M. (2020). The pandemic threatens aged rural regions most. published online, 10.
- 13) MacGee, J. Pugh, T. M. & See, K. (2022). The heterogeneous effects of COVID-19 on Canadian household consumption, debt and savings. *Canadian Journal of Economics / Revue canadienne d'économique* 2022 55(S1). ISSN: 0008-4085 / 22 / pp. 54-87 / DOI: 10.1111/caje.12546.
- 14) Nakano, K.T. and Fujii, S. (2011). An empirical analysis of national economic resilience using macroeconomic data before and after the global financial crisis. available at: http://trans.kuciv.kyoto-u.ac.jp/tba/images/stories/PDF/institute_paper/maeoka_resilience_submitted.pdf
- 15) Pullano, G. Valdano, E. Nicola Scarpa, N. Rubrichi, S. & Colizza, V. (2020). Evaluating the effect of demographic factors, socioeconomic factors, and risk aversion on mobility during the COVID-19 epidemic in France under lockdown: a population-based study. *Lancet Digit Health* 2020. INSERM, Sorbonne Université, Pierre Louis Institute of Epidemiology and Public Health, Paris, France. [https://doi.org/10.1016/S2589-7500\(20\)30243-0](https://doi.org/10.1016/S2589-7500(20)30243-0)
- 16) Riffenburgh, R. (2006). *Statistics in Medicine* (Second Edition) Clinical Investigation Department, Naval Medical Center, San Diego, San Diego, California. ScienceDirect Available online 9 November 2007. Pages 533-580. <https://doi.org/10.1016/B978-012088770-5/50067-8>
- 17) Rose, Adam, (2004) "Defining and Measuring Economic Resilience to Disasters", *Disasters Prevention and Management*, Vol. 13, No. 4. Available at: <http://insct.syr.edu/uploadedFiles/insct/uploadedfiles/PDFs/Defining%20and%20Measuring%20Economic%20Resilience%20to%20Disasters.pdf>
- 18) Sannigrahi, S. Pilla, F. Basu, B. Sarkar Basu, A. & Molter, A. (2020). Examining the association between socio-demographic composition and COVID-19 fatalities in the European region using spatial regression approach.



Sustainable Cities and Society 62 (2020) 102418. journal homepage: www.elsevier.com/locate/scs

19) Schultz, T.W. (1961), Investment in Human Capital, American Economic Review. Vol. 51.

20) Shrestha, N. Shad, M. Ulvi, O. Hossain Khan, M. Karamehic-Muratovic, A. Nguyen, U. Baghbanzadeh, M. Wardrup, R. Aghamohammadi, N. Cervantes, D. Nahiduzzaman, Md Kh. Ahmed Zaki, R. & Haque, U. (2020). The impact of COVID-19 on globalization. Journal Pre-proof. PII: S2352-7714(20)30281-0. DOI: <https://doi.org/10.1016/j.onehlt.2020.100180>

21) Vos, R. Martin, W. & Laborde, D. (2020). How much will global poverty increase because of COVID-19? IFPRI Blog. Washington, DC: IFPRI.

Books

1) Briguglio, Lino, Gordon Cordina, Nadia Farrugia and Stephanie Vella. (2008). Profiling Economic Vulnerability and Resilience in Small States: Conceptual Underpinnings Economics Department, University of Malta Economics of Defense in a Globalized World.

2) ILO (2020). COVID-19 and the world of work: Impact and policy responses. ILO Monitor (1st Ed). Geneva: International Labour Organization.

3) WorldBank (2020a). Assessing the economic impact of COVID-19 and policy responses in sub-Saharan Africa. Africa's Pulse. Washington, DC: World Bank Group.

4) World Health Organization.(2005). A users guide to the Self Reporting Questionnaire. Geneva: Division of Mental Health, WHO.

پژوهشگاه علوم انسانی و مطالعات فرهنگی
رتال جامع علوم انسانی

