

# **Social Factors Affecting the Performance of Architecture Graduates**

**Arash Abinama**

PhD student in Architecture - Department of Architecture, Technical and Engineering Faculty, Islamic Azad University, Saveh, Iran  
arash.abinama@gmail.com

**mohsen kameli**

Assistant Professor, Department of Architecture, Technical and Engineering Faculty, Saveh branch, Islamic Azad University, Saveh, Iran (author)  
kameli@live.com

**cyrus bavar**

Associate Professor, Department of Architecture, Technical and Engineering Faculty, Saveh Branch, Islamic Azad University, Saveh, Iran  
cyrusbavar@gmail.com

## **Abstract**

Architectural education is a challenging and sensitive task since the architects' development and design skills depend on this issue. A look at the performance of the architecture graduates reveals that they are not very successful in playing their roles and face challenges and factors in society that can affect their performance. Therefore, the purpose of this study is to identify these factors via a mixed-methods design (qual first), conducting an analytical-exploratory factor analysis. First, based on the findings of a semi-structured interview, prepared according to the Delphi method and the qualitative analysis by MAXQDA, a researcher-developed questionnaire was prepared for surveying architecture graduates and the experts in the field. Then the data were quantitatively analyzed using exploratory factor analysis by SPSS and parallel analysis. Finally, the supportive political and economic barriers, besides their important sub-factors such as low support of governmental organizations for research units and professional development, lack of support of professional non-governmental organizations and intermediary institutions, and lack of economic and political security

for entrepreneurs and startups, were pinpointed as the deterrent factors for the effective performance of the architecture graduates. The findings can be used by major policymakers of higher education, architecture researchers, university professors, students, and Entrepreneurs.

**Keywords:** Architecture training, political barriers, Economic barriers, Supportive and legal barriers, Architecture graduates



# عوامل اجتماعی تأثیرگذار بر عملکرد دانش‌آموختگان معماری

آرش آبی نما

دانشجوی دکتری معماری - گروه معماری دانشکده فنی و مهندسی، دانشگاه آزاد اسلامی، ساوه، ایران  
arash.abinama@gmail.com

محسن کاملی

استادیار گروه معماری، دانشکده فنی و مهندسی، واحد ساوه، دانشگاه آزاد اسلامی، ساوه، ایران (نویسنده مسئول)  
kameli@live.com

سیروس باور

دانشیار گروه معماری، دانشکده فنی و مهندسی، واحد ساوه، دانشگاه آزاد اسلامی، ساوه، ایران  
cyrusbavar@gmail.com

## چکیده

آموزش معماری امری چالش برانگیز است که از حساسیت زیادی برخوردار می‌باشد زیرا شکل‌گیری توانایی‌های معمار و فراگیری مهارت‌های طراحی، وابسته به آن است. با نگاهی بر عملکرد دانش‌آموختگان معماری مشخص می‌گردد که آن‌ها موفقیت‌چندانی در ایفای نقش خود نداشته و با چالش‌ها و عواملی در جامعه روبرو هستند که می‌تواند بر عملکرد آن‌ها تأثیر بگذارد. بنابراین هدف این پژوهش مشخص کردن این عوامل بر اساس طرح تلفیقی و با استفاده از روش تحلیلی-اکتشافی می‌باشد. به طوریکه در ابتدا با استفاده از روش دلفی و تحلیل کیفی توسط MAXQDA پرسشنامه‌ای جهت نظرسنجی از دانش‌آموختگان و متخصصان تهیه گردید، سپس پاسخ‌ها به روش کمی با استفاده از تحلیل عاملی توسط SPSS و تحلیل موازی بررسی شد. در نهایت، موانع حمایتی، سیاسی، اقتصادی و زیر عوامل مهم آن‌ها نظیر حمایت‌های دولتی از واحدهای تحقیقاتی و گسترش بخش حرفه‌ای، عدم حمایت بخش‌های حرفه‌ای و نهادهای میانجی و فقدان امنیت اقتصادی و سیاسی برای کارآفرینان و کسب و کارهای جدید، به عنوان عوامل بازدارنده عملکرد مؤثر دانش‌آموختگان معماری مشخص شدند. نتایج این پژوهش می‌تواند توسط سیاستگذاران کلان آموزش عالی، پژوهشگران، اساتید دانشگاه و کارآفرینان عرصه معماری مورد استفاده قرار بگیرد.

واژه‌های کلیدی: آموزش معماری، موانع سیاسی، موانع اقتصادی، موانع حمایتی،  
دانش‌آموختگان

تاریخ دریافت: ۰۰/۰۹/۳۰ تاریخ بازبینی: ۰۱/۰۳/۲۹ تاریخ پذیرش: ۰۱/۰۴/۱۳  
فصلنامه راهبرد اجتماعی فرهنگی، سال ۱۱، شماره ۲، پیاپی ۴۳، تابستان ۱۴۰۱،  
صص ۵۲۹-۵۵۹



پژوهشگاه علوم انسانی و مطالعات فرهنگی  
پرتال جامع علوم انسانی

## ۱. مقدمه و بیان مسئله

جامعه یک نظام بوده و نهاد آموزش عالی و مؤلفه‌های آن را می‌توان یکی از مهمترین عناصر این نظام به حساب آورد، بنابراین نهاد آموزش عالی نمی‌تواند و نباید خود را از فرهنگ حاکم بر جامعه دور و بیگانه نگه دارد و در عین اینکه تحت تأثیر آن می‌باشد، می‌تواند و گاهی موظف است هدایت آگاهانه و هدفمند آن را بر عهده بگیرد. نظام آموزشی با سایر نهادهای جامعه همخوانی دارد و عملکرد آن به میزان ظرفیت ساختارهای اصلی جامعه وابسته است. با اصلاح و تحول در نظام آموزشی نمی‌توان تحولات مورد دلخواه را در جامعه پیاده کرد بلکه از طریق ایجاد تحول در ساختارهای اصلی جامعه می‌توان تحولات مورد نظر را در نظام آموزشی وارد کرد و آن را در جهت مورد دلخواه و مناسب سوق داد (طریفی حسینی، ۱۳۸۹؛ Jones, ۲۰۲۰، ص. ۷۶). هماهنگی و عمل صحیح ساختارهای جامعه و حرفه، باعث ایفای نقش مؤثر دانش‌آموختگان که در غلبه یک سیستم آموزشی آن حرفه را فرا می‌گیرند، شده و این مهم منجر به پیاده‌سازی اهداف دانشگاه و حفظ اعتبار آن می‌شود (صالح آهنگر، تیزقلم زنوزی، & جاویدی نژاد، ۱۳۹۸، ص. ۲۰۹-۲۱۱؛ Chansomsak & Vale, ۲۰۰۹، pp. ۱۱۱-11۷). با تحول جوامع غربی پس از انقلاب صنعتی، آموزش نیز متحول شد و به صورتی وارداتی بر سیستم آموزشی ایران تأثیر گذاشت؛ زیرا در ایران تحولات اجتماعی و فرهنگی به صورتی درونی و برخاسته از فرهنگ سرزمین خود، شکل نگرفت. در نتیجه اصلاحاتی همه جانبه در زمینه آموزش معماری به اندازه کافی مورد توجه قرار نگرفته است (نقدبیشی، بر قجلوه،

اسلامی، & کاملنیا، ۱۳۹۳؛ نقدبیشی، نجفپور، & نقدبیشی، ۱۳۹۷). امروزه بسیاری از شرکت‌های خدماتی، صنعتی و فنی ساختمان که اغلب خصوصی هستند با داشتن قدرت مالی بیشتر از دانشگاه، سرمایه‌گذاری در طرح‌های تحقیقاتی و آشنایی با نیازها و قابلیت‌های بازار کار، دست به تولید دانش و فن می‌زنند که این مهم موجب کمرنگ شدن نقش دانشگاه و آموزش‌های آن در جامعه می‌شود (انتظاری، ۱۳۹۶). این جدایی عمل فضای حرفه‌ای از دانشگاه‌ها تنها به دلیل ضعف نظام آموزشی نیست، بلکه جامعه و بخش‌های مختلف آن نیز باید با طلب نیازهای خود از سیستم دانشگاهی در جهت بهبود و حل مشکلات و وضعیتی که در فعالیت خود با آن مواجه هستند، مؤثر واقع شوند و در اصل تقاضای تولید علم داشته باشد (نفیسی، ۱۳۸۰). به عقیده باور؛ مسأله مهم در معماری این است که جامعه و دولت تا چه حد ظرفیت پذیرش استعدادها و حرفه‌ای را دارند و تا کجا می‌توانند از این نیروهای آماده به کار بالقوه استفاده منطقی و صحیح به عمل آورند. پر واضح است که با نزدیک کردن مسئولیت‌های اجتماعی به آموزش‌های آکادمیک از طریق ارتباط بیشتر متولیان امر ساخت و ساز با دانشجویان در محیط دانشگاهی مناسب، تلفیق بیشتر آموزش‌ها با مسائل جامعه محقق شده، کارآمدی لازم را می‌یابد و استعدادهای بالقوه دانشجویان را شکوفا می‌سازد (باور، ۱۳۸۸). اسفور<sup>۱</sup> در سال ۲۰۰۷ به موضوع جدایی بین حوزه دانشگاهی و حرفه‌ای در بسیاری از کشورهای عربی تأکید کرد. این محقق ادعا کرد که دانشگاهیان روش‌های سنتی تدریس را ترویج می‌کنند و از طرف دیگر معماران حرفه‌ای به دنبال تحقق نیازهای جامعه از طریق رویکردهای مدرن هستند (Asfour, ۲۰۱۳, pp. ۴۸-۴۹; Ayob, et al., ۲۰۰۷, p. ۵۳). فارهات<sup>۲</sup> (۲۰۱۱) بیان می‌دارد: به طور کلی رشته معماری از ماهیت متضاد پارادایم‌های هنری و اجتماعی رنج می‌برد. آموزش معماری در مدارس خاورمیانه بیشتر مربوط به جنبه‌های هنری معماری است. عواقب چنین رویکردی به طور کلی منجر به عدم موفقیت برنامه‌های آموزشی در مواجهه با واقعیت‌های حرفه و جامعه شده است. همچنین این محقق به این موضوع اشاره می‌کند که در منطقه خاورمیانه محققان بیشتر به جنبه‌های رسمی ساختمان توجه می‌کنند و نه بر نگرانی‌های اجتماعی و فرهنگی (Farahat, ۲۰۱۱) (۷۴۳-۷۴۵ pp). شناخت عواملی که سبب فاصله گرفتن فضای آکادمیک از جامعه شده، حائز اهمیت است؛ این عوامل می‌توانند از درون سیستم آموزشی و خارج از آن

<sup>۱</sup> Asfour

<sup>۲</sup> Farhat

یعنی از جامعه باشند (میرمادی، ۱۳۹۷، ص. ۵۰؛ Akinyode & Khan, ۲۰۱۶). شناسایی موانع موجود و رفع آن‌ها برای اثر بخشی بیشتر برنامه‌های آموزش و کنار آمدن با تقاضای فوری و در حال تغییر بازار، امری بسیار مهم و ضروری است (Roth & Thum, ۲۰۱۰، pp. ۸۱۱-۸۱۳; Khodeir & Nessim, ۲۰۲۰). تابحال در رشته معماری، در زمینه مشکلاتی که در جامعه وجود دارد و دانشگاه‌ها را تحت تأثیر قرار داده‌اند، مطالعات زیادی انجام نگرفته است و بیشتر تحقیقات در قالب تاریخنامه‌ها و بررسی‌های واحدهای درسی صورت پذیرفته است. به طور کل، سیستمی که از درون فرهنگ سرزمین خود برخاسته و بتواند پاسخگوی نیاز جامعه باشد، به وجود نیامده است (نفیس، ۱۳۸۰، ص. ۱۲؛ باقری & کریم اف، ۱۳۹۲، ص. ۲۴-۲۷؛ خدابخشی، فروتن، & سمیعی، ۱۳۹۳، ص. ۷۲). بنابراین پرداختن به این موضوع برای محقق شدن بحث کارآفرینی، مهارت آموزی و توسعه همکاری بین دانشگاه و صنعت، امری بسیار مهم و ضروری می‌باشد (Mgonja, ۲۰۱۷، pp. ۲۱۶-۲۱۷).

## ۲. اهداف و سؤالات پژوهش

هدف این تحقیق شناسایی عواملی است که بر عملکرد دانش‌آموختگان معماری تأثیر گذاشته است. لذا این سؤالات مطرح می‌شوند که چه عواملی بر عملکرد دانش‌آموختگان معماری تأثیرگذار می‌باشند؟ و همچنین کدامیک از این موارد، مهمترین عوامل تأثیرگذار بر عملکرد دانش‌آموختگان معماری هستند؟

## ۳. پیشینه‌ی پژوهش

پژوهش‌های صورت گرفته در کشور ما تاکنون بیشتر سیستم آموزشی معماری را از درون بررسی کرده و راهکارهایی برای بالا بردن کیفیت آموزش ارائه کرده‌اند، در صورتیکه به بعد بیرونی و مسائل خارج از دانشگاه که بر آن تأثیر بسیار مهمی می‌گذارد، توجه خاصی نشده است. در این مقاله علاوه بر تحقیقات صورت گرفته در زمینه معماری، از نتایج و تجارب پژوهش‌های رشته‌های دیگر که بر روی مسائل بیرونی نیز تمرکز کرده‌اند، استفاده شده است که می‌توان از آن‌ها در رشته معماری بهره گرفت:

جونز<sup>۱</sup> (۲۰۲۰) به مسأله مهم نزدیکی بین برنامه‌های سیاسی و شکل و عملکرد اصلی معماری در طول تاریخ اشاره کرده است؛ باید به این موضوع توجه کرد که محیط ساخته شده یکی از مؤلفه‌های پروژه‌های ایدئولوژیک است.

فومنکو<sup>۲</sup> و همکارانش (۲۰۲۰) در مقاله‌ای برای توسعه پایدار شهر به دستورات عمل‌های علمی و عملی در رابطه با افزایش تعامل بین معماران «به عنوان رهبران گروه‌های چند رشته‌ای» و جامعه اشاره کرده‌اند. همچنین این مهم نیازمند توسعه فن‌آوری‌های نوین، توسعه توانایی‌های انسانی و در دسترس بودن منابع می‌باشد.

خدیر<sup>۳</sup> و نسیم<sup>۴</sup> (۲۰۱۹) در پژوهشی برای افزایش اشتغال معماران و عملکرد بهتر در جامعه، به این موضوع اشاره کرده‌اند که مهارت‌های آموخته شده در دانشگاه، متناسب با بازار کار نیست و پیشنهادهای جهت پر کردن شکاف بین آموزش و مهارت‌های کاری داده‌اند. با حل این مسئله، مشکلات مدیریتی که گریبان‌گیر جامعه و حرفه است و به نوعی اغتشاش به وجود آورده است نیز رفع خواهد شد.

حجازی و شفایی (۱۳۹۹) به این نکته اشاره کرده‌اند که پس از فارغ‌التحصیلی مشکلات کلی جامعه از جمله مسائل اقتصادی، به عدم موفقیت دانش‌آموختگان رشته معماری در بازار کار دامن می‌زند. همچنین پیشنهادهای ارائه کرده‌اند، از جمله تأسیس سازمان‌های مردم‌نهاد که مسئول برقراری ارتباط دانشگاه با دفاتر معماری، بازار کار و کارفرمایان باشد.

انتظاری (۱۳۹۶) در تحقیقی به چالش‌های سیستم آموزشی، ارتباط بازار کار با آن و اشتغال دانش‌آموختگان پرداخته و مشخص کرده است که مؤلفه‌هایی نظیر توانش کار گروهی و فردی، انتقاد پذیری، پشتکار، درک نیاز به یادگیری مستمر می‌توانند قابلیت‌های اشتغال را در دانش‌آموختگان ارتقاء دهند.

صدرایی (۱۳۹۱) به موضوع فقدان یک نظام معماری منسجم که بتواند اصول معین و مشخصی را در معماری ارائه دهد و فعالیت‌های حرفه‌ای را در همه سطوح کنترل کند، اشاره کرده است؛ ارگان‌هایی نظیر دفتر فنی شهرداری، نظام مهندسی و غیره، هر کدام فعالیت‌های منفک از یکدیگر دارند و هیچ یک انسجام لازم را در حرفه

---

۱ Jones

۲ Fomenko

۳ Khodeir

۴ Nessim



لقاء نمی‌کنند. در کشورهای دیگر نظام‌هایی مانند RIBA<sup>۱</sup>، AIA<sup>۲</sup>، ARB<sup>۳</sup> و غیره، فعالیتهای حرفه را زیر نظر دارند و جامعه خود را از اغتشاشی که هم اکنون در کشور ما است، دور نگه داشته‌اند.

طبق بررسی‌های انجام شده، به این مسئله پی برده شد که در زمینه عوامل تأثیرگذار بر عملکرد دانش‌آموختگان رشته معماری تحقیقات جامعی صورت نگرفته و بیشتر تحقیقات در قالب تاریخنامه‌ها و بررسی واحدهای درسی برنامه آموزشی بوده است. در صورتیکه عواملی مانند مسائل مالی، زیرساختی، هماهنگی ارگان‌های مرتبط، مدیریت کار، اشتغال و مسائل نظیر آن‌ها که دانش‌آموختگان در جامعه و فضای حرفه‌ای با آن مواجه هستند و می‌تواند تأثیر مهمی بر عملکرد آن‌ها بگذارند، از دید محققان پنهان مانده است. لذا پرداختن به این عوامل می‌تولند راهگشای سیاستگذاران، اساتید و برنامه‌ریزان حوزه معماری در جهت ارتقاء معماری کشور باشد.

#### ۴. مبانی و چارچوب نظری پژوهش

به منظور تعیین چارچوب نظری این پژوهش ضروری است که ابتدا مبانی نظری مرتبط با آموزش و همچنین ارتباط بازار کار و آموزش مورد بررسی قرار بگیرند. در این رابطه نظریه‌های متعددی برای تعیین این چارچوب مورد استفاده قرار گرفته‌اند که در ادامه به مهمترین آن‌ها پرداخته شده است.

##### ۴-۱. نظریه‌های مرتبط با اهمیت آموزش

بر اساس نظریه آل‌آقا<sup>۴</sup> (۲۰۰۶)، عواملی در سطوح فردی، گروهی، منطقه‌ای، ملی و بین‌المللی وجود دارند که در عملکرد دانش‌آموختگان تأثیر گذار هستند. این عوامل به صورت مجموعه‌ای به هم پیوسته عمل می‌کنند. الباخ<sup>۵</sup> (۲۰۱۴) بر این باور است که نخستین نقش مورد انتظار از آموزش آماده کردن دانش‌آموختگان برای ورود به فضای حرفه‌ای و توسعه جامعه می‌باشد. از این رو نقش دانشگاه‌ها فراهم کردن یک سیستم پویای آموزشی جهت پژوهش و برنامه‌ریزی در تولید علم و انتقال آن به

۱ Royal Institute of British Architects

۲ American Institute of Architects

۳ Architects Registration Boards

۴ Alagha

۵ Altbach

دانش آموختگان و در حقیقت تربیت افراد حرفه‌ای و متعهد جهت مؤثر واقع شدن سیستم آموزشی و اشتغالی کارآمد می‌باشد (منصورنژاد، ۱۳۹۶، ص. ۳۶؛ Cramer, ۱۵۳-۱۵۵، ۲۰۱۷، pp. ۲۰۰۳۵). اما نظام آموزش دانشگاهی معماری، افرادی را تربیت می‌کند که هیچگونه دیدگاهی نسبت به آینده حرفه‌ای خود در جامعه ندارند و با کوله باری از لندوخته‌ها پس از فراغت از تحصیل در جامعه رها می‌شوند (غریب پور & توتونچی مقدم، ۱۳۹۵، ص. ۱۴۲؛ موحدی، ۱۳۹۶، ص. ۸۰-۸۳؛ Jamal & Ainah, ۲۰۱۵, p. ۱۲۳). دانشگاه‌ها باید با در نظر گرفتن نیازهای گوناگون و در حال تغییر جامعه، فضایی مناسب را مهیا سازند و به گونه‌ای آن‌ها را در برنامه‌های خود لحاظ کرده که بتوانند با آموزشی اثربخش، راهنمایی و هدایت معماران را به عهده بگیرند (فیضی & دژپسند، ۱۳۹۷، ص. ۱۵۱-۱۵۲؛ Tremblay, ۲۰۱۲, Lalancette, & Roseveare), در صورتی که این مهم به درستی و در قالب واقعیت‌ها و نیازهای جامعه تحقق یابد، فردی متخصص پرورش می‌یابد که در جهت دگرگون ساختن جامعه و شکل‌گیری کالبد آن نقش بسیار مهمی ایفا خواهد کرد (تقی زاده، ۱۳۹۴، ص. ۸۷-۸۸؛ Schreiber, ۲۰۱۰؛ Olweny, ۲۰۱۷, pp. ۳۰۸-۳۰۹). همچنین این موضوع باعث افزایش مهارت‌های فردی مانند ارتباطات مؤثر، خودآگاهی، تفکر انتقادی، خود مدیریتی، توانایی حل مسئله و مسئولیت پذیری اجتماعی خواهد شد (Jackson, ۲۰۱۵). عیسی حجت (۱۳۸۲) در خصوص تربیت و پرورش معمار و اهمیت آن بر این نظر می‌باشد که «پرورش معمار آن است که بی‌هدف قراردادن شکل و تعریفی خاص از معماری، به کشف و پرورش ویژگی‌ها و استعداد‌های شاگرد پرداخته و هدف را تولید معمار و نه معماری قرار دهیم و بپذیریم که معمار خود معماری را به وجود خواهد آورد. پرورش معمار هنگامی ضرورت می‌یابد که معماری روز و معماری موجود فاقد کیفیت مطلوب بوده و ارزش آموزش دادن را نداشته باشد».

#### ۲-۴. نظریه‌های ارتباط بازار کار و آموزش

دارندورف<sup>۱</sup> بر این باور است که توسعه دانشگاه‌ها بدون در نظر گرفتن تغییرات و تجدید نظر در برنامه‌های آموزشی بر طبق تغییر و تحولات جامعه، باعث انحطاط رشد آن جامعه خواهد شد و به مسئله مهم هماهنگی رشد آموزش همگام با رشد جامعه اشاره می‌کند (Munro, ۲۰۱۹). تغییر و تحولات جهانی به سمت و سویی

<sup>۱</sup> Dahrendorf

پیش می‌رود که افراد را به فراگرفتن دانش و مهارت‌های خاصی برای برخورد با چالش‌های فرارو نیازمند می‌کند و این مستلزم آن است که به یادگیری افراد توجه شود؛ زیرا اعتقاد بر این است که اغلب پیشرفت‌های امروز زاینده دانش و مهارت است و کسب دانش و مهارت هم به یادگیری نیاز دارد. از همین رو، آموزش باید به سمت اثربخش‌تر کردن برنامه‌های خود پیش برود و موجب یادگیری بیشتر افراد شود. شناسایی موانع بازار کار و به طور کل عواملی که نیاز دانش پژوهان در فراگیری دانش کاربردی برای فعالیت در حرفه معماری می‌باشد، یکی از مقوله‌های مهم و مورد پژوهش در بحث آموزش است. توانایی بالقوه افراد برای یادگیری متفاوت است و همچنین در موقعیت‌های گوناگون فضای حرفه‌ای عملکردی متفاوت خواهند داشت. توجه به این گوناگونی و اینکه هر قسمت از حرفه ویژگی‌های خاص خود را دارد، برای اثربخش‌تر شدن یادگیری ضروری است (فیضی & دژپسند، ۱۳۹۷؛ Al-Alawneh, ۲۰۱۱). نفیسی (۱۳۸۰) معتقد است که جدایی عمل فضای حرفه‌ای از دانشگاه‌ها تنها به دلیل ضعف نظام آموزشی حاکم بر آن‌ها نیست؛ جامعه و بخش‌های مختلف آن نیز باید با طلب نیازهای خود از سیستم دانشگاهی در جهت بهبود و حل مشکلات و وضعیتی که در فعالیت خود با آن مواجه هستند، مؤثر واقع شوند. جامعه برای اینکه بتواند با آموزش عالی ارتباط برقرار کند باید تقاضای تولید علم و تقاضای ارائه خدمات علمی داشته باشد و اصولاً همین دو تقاضا (تولید علم و تقاضای ارائه خدمات علمی) وجود زیر مجموعه‌ای به نام نظام آموزش عالی را در جامعه توجیه می‌کند. اما اکنون جامعه بیش‌تر از دانشگاه تقاضای صدور مدارک دانشگاهی دارد و چندان متقاضی و مشوق تولید دانش و خدمات علمی دانشگاه‌ها نیست. همچنین دولت با کنترل گروهی، ایجاد زمینه برای توسعه سرمایه اجتماعی و تدبیر سیاست‌هایی، موجب شناسایی ظرفیت‌ها و فرصت‌های موجود گردد (نفیسی، Skivington, Benzeval, & Bond, ۲۰۱۴; Hällsten, Edling, & Rydgren, ۲۰۱۷).

### ۳-۴. نظریه‌های جهانی شدن و تأثیر آن بر جامعه

جهانی شدن تغییرات چشمگیری در بسیاری عرصه‌ها از قبیل سیاست، امنیت، اقتصاد، فرهنگ، هویت و غیره به وجود آورده و سبب فراموش شدن معماری بومی گشته است (کریمی، همزه‌ای، & رستمی، ۱۳۹۸، ص. ۷۳۹؛ عزیزی، ۱۳۸۹، ص. ۴۴). در بررسی تأثیر جهانی شدن بر نظام آموزشی ایران دو نوع دیدگاه وجود دارد.

برخی آنرا فرصتی برای ارتقا آموزش می‌دانند و برخی آن را چالشی در نابسامانی هویتی، فرهنگی، آموزشی و تربیتی می‌دانند. گروه اول بر این باورند که جهانی شدن فرصت‌هایی نظیر توجه به خصوصی سازی، تمرکز زدایی، برنامه درسی تلفیقی، تاکید بیشتر بر هویت ملی خرد، صلح و آموزش مداوم در برنامه درسی ایران ایجاد کند. گروه دوم با دیدی منفی، معتقد به این هستند که جهانی شدن یک جریان اقتصادی، اجتماعی و فرهنگی است که سعی دارد به نحوی جهت گیری‌ها، برنامه‌ها، شیوه‌ها، ساختار، اهداف و محتوی تعلیم و تربیت را جهت یک نظام واحد جهانی تعلیم و تربیت سوق دهد. این امر موجب تضعیف اهداف و محتوی تعلیم و تربیت محلی و ملی می‌شود و مرکزیت تصمیم‌گیری آموزشی و تربیتی را از حالت ملی و محلی به حالت فراملی و جهانی در می‌آورد. این مساله بیشتر در حوزه فضای حرفه‌ای تأثیرگذار و چالش برانگیز بوده است. در رویارویی با چالش‌های جهانی شدن که دگرگونی‌های اساسی در زمینه‌های آموزشی، فرهنگی و اقتصادی به وجود آورده، برنامه‌ریزی در این حوزه دچار نابسامانی‌های بسیاری شده است، که در این شرایط دانشگاه‌ها موظفند با تغییر سریع برنامه‌های آموزشی، خود را با جامعه تطبیق داده و بتوانند نیازهای آن را رفع و مهیا سازند (عبداللهی & مهرعلیزاده، ۱۳۹۷؛ Arokiasamy, ۲۰۱۱؛ دانشگر مقدم، ۱۳۸۸، ص. ۵۹).

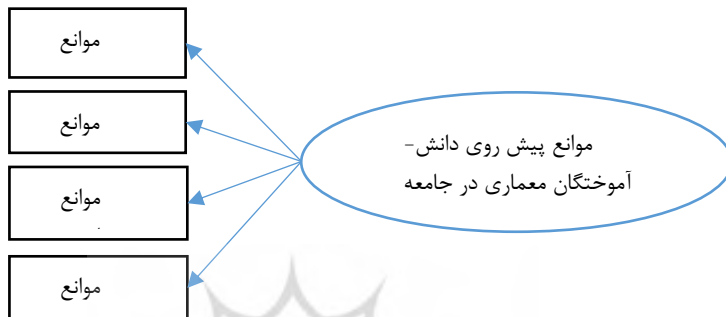
#### ۴-۴. چارچوب نظری پژوهش

براساس مبانی نظری ارائه شده در بخش‌های قبل، چارچوب نظری این پژوهش تعیین شد. این چارچوب نظری مؤید نقش مهم دانشگاه در توسعه معماری جامعه و همچنین تأثیر متقابلی که جامعه بر آن دارد می‌باشد. همچنین بر اساس این چارچوب مسائلی موجود در جامعه بر موفقیت برنامه‌های درسی و بالتبع عملکرد دانش‌آموختگان تأثیر می‌گذارند. همچنین ظرفیت‌ها و امکانات بومی برای برون رفت از راه‌حل‌های تحمیل شده نشأت گرفته از روند جهانی شدن معماری و رفع تمایل به استفاده از آن‌ها جهت انجام اصلاحات، در این چارچوب تبیین می‌گردند.

#### ۴-۴-۱. مدل مفهومی پژوهش بر اساس چارچوب نظری

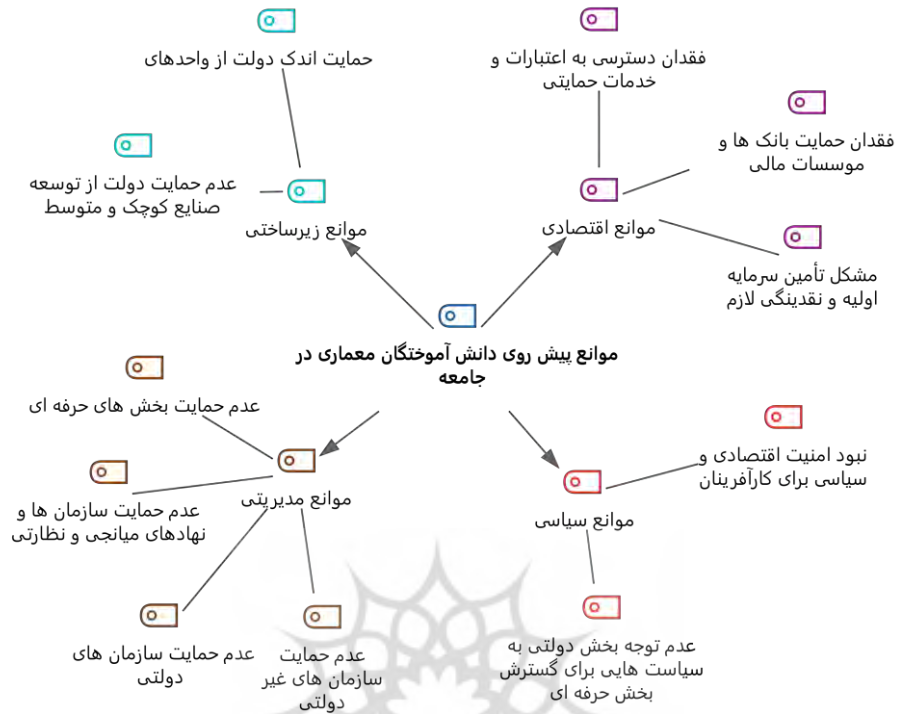
برای تعیین مدل مفهومی پژوهش، ابعاد گوناگون اجتماعی، فردی، دانشگاهی و جهانی بر اساس چارچوب نظری مورد بررسی قرار گرفتند. همچنین با مرور پیشینه پژوهش، عوامل اجتماعی تأثیرگذار بر عملکرد دانش‌آموختگان مشخص گردید. بر

این اساس مشخص شد که بین مسائل موجود در جامعه و ایفای نقش دانش‌آموختگان رابطه معنا داری وجود دارد. به طور کل با توجه به تجزیه و تحلیل‌های انجام شده مدل مفهومی زیر ارائه شد. بر اساس این مدل، موانع موجود به ۴ دسته با عنوان‌های موانع سیاسی، اقتصادی، زیرساختی و مدیریتی تقسیم شدند که هر کدام دارای شاخص‌های مربوط به خود می‌باشند (شکل ۱).



شکل ۱. مدل مفهومی پژوهش

سپس با استفاده از نرم‌افزار MAXQDA با تکیه بر مدل مفهومی ارائه شده در چارچوب نظری این پژوهش، شاخص‌های تبیین کننده مدل تعیین گردیدند (شکل ۲).



شکل ۲. نقشه تحلیل کیفی MAXQDA - زیر عوامل متغیرهای تحقیق

بر اساس یافته‌های فوق موانع اصلی پیش روی دانش آموختگان معماری و شاخص‌های مرتبط با آن‌ها در جدول ۱ ارائه می‌گردند.

جدول ۱. شاخص‌های موانع اصلی پیش روی دانش آموختگان معماری

شاخص‌ها	موانع اصلی	ردیف
۱- عدم توجه بخش دولتی به سیاست‌هایی برای گسترش بخش حرفه‌ای	سیاسی	۱
۲- نبود امنیت اقتصادی و سیاسی برای کارآفرینان رشته معماری در راستای ایجاد فضای حرفه‌ای و مشارکت دانش آموختگان		
۱- فقدان دسترسی به اعتبارات و خدمات حمایتی	اقتصادی	۲
۲- فقدان حمایت بانک ها و مؤسسات مالی		
۳- مشکل تأمین سرمایه اولیه و نقدینگی لازم مانعی برای شروع کسب و کار حرفه‌ای		
۱- حمایت اندک دولت از واحدهای تحقیقاتی رشته معماری در راستای گسترش فضای حرفه‌ای	زیرساختی	۳

۲- عدم حمایت دولت از توسعه صنایع کوچک و متوسط رشته معماری	مدیریتی	۴
۱- عدم حمایت سازمان‌های دولتی		
۲- عدم حمایت سازمان‌های غیر دولتی		
۳- عدم حمایت سازمان‌ها و نهادهای میانجی و نظارتی در بکارگیری صحیح دانش آموختگان		
۴- عدم حمایت بخش‌های حرفه‌ای برای جذب دانش‌آموختگان		

## ۵. روش پژوهش

در پژوهش حاضر نوع تحقیق کاربردی و روش مطالعه تحلیلی- اکتشافی می‌باشد. این پژوهش مبتنی بر طرح پژوهش ترکیبی<sup>۱</sup> است که در ابتدا با بخش کیفی<sup>۲</sup> آغاز گردید. به این صورت که برای تعیین شاخص‌های تحقیق در بخش کیفی، با توجه به هدف پژوهش از مصاحبه نیمه‌ساختار یافته استفاده شد. برای شروع فرایند مصاحبه ابتدا سوال‌های مصاحبه بر اساس پیشینه پژوهش، مبانی و چارچوب نظری آن و اهداف تحقیق مشخص گردیدند. سؤال‌های اصلی مشخص شده در ضمیمه الف این تحقیق آورده شده است. سپس برای تعیین نمونه مناسب، با استفاده از روش نمونه‌گیری هدفمند، تعداد ۳۰ نفر افراد خیره و اساتید دانشگاهی در حوزه معماری در شهر تهران انتخاب گردیدند و در زمان تقریبی پانزده تا سی دقیقه، از آن‌ها مصاحبه صورت گرفت. در ادامه پاسخ‌ها ضبط و پس از آن با حذف مطالب تکراری و اضافی، نکات اساسی و مهم استخراج و ثبت شدند. در مرحله بعد به منظور کشف ارتباط درونی اجزا و عناصر تشکیل دهنده داده‌ها برای یافتن شاخص‌های تبیین کننده موضوع از نرم‌افزار MAXQDA استفاده گردید. سپس کلمات کلیدی داده‌های مصاحبه کدگذاری شد و بر این اساس کدهای اولیه<sup>۳</sup> به تعداد ۶۷ کلمه مشخص شدند. با تحلیل این کدها و مفاهیم بدست آمده کدهای محوری<sup>۴</sup>، به منظور تعیین شاخص‌های این تحقیق بدست آمد. سپس با استفاده از کدهای محوری بدست آمده از بخش کیفی این پژوهش، محقق پرسشنامه‌ای بسته ایجاد کرد و با استفاده از آن به عنوان ابزار جمع آوری اطلاعات بر اساس روش دلفی، از اساتید دانشگاهی، دانش‌آموختگان و نخبگان فضای حرفه‌ای نظر سنجی کرد. جهت انتخاب

۱ Mixed-Methods Design

۲ Qual First

۳ In vivo Codes

۴ Axial Codes

تعداد نمونه مناسب در بخش کمی از روش نمونه‌گیری تصادفی استفاده شد که به دلیل مشخص نبودن تعداد جامعه آماری، برای محاسبه تعداد نمونه‌های مورد نیاز برای انجام پژوهش، از عدد ثابت کوکران استفاده گردید و تعداد ۳۸۴ نفر برای نمونه‌گیری بخش کمی انتخاب شدند. شایان ذکر است که با توجه به امکان از دست رفتن برخی از نمونه‌ها به دلایل مختلف از جمله عدم تمایل به پاسخ دادن، پرسشنامه‌ها برای تعداد بیشتری ارسال گردید که از این تعداد ۳۸۴ نفر در پژوهش شرکت کردند. برای روایی این تحقیق از روایی صوری<sup>۱</sup> استفاده گردید. برای این منظور در مرحله اول به ۱۰ درصد تعداد نمونه، پرسشنامه اولیه جهت پاسخگویی داده شد و بازخوردهایی جهت اصلاح پرسشنامه اخذ گردید و پرسشنامه اصلاح شد. همچنین بعد از اصلاح تعدادی از پرسشنامه برای خبرگانی که در زمینه موضوع تبحر داشتند فرستاده شد تا درباره روایی صوری و روایی محتوایی<sup>۲</sup> پرسشنامه اظهار نظر نمایند که نظرات پیشنهادی آن‌ها در مرحله بعد در پرسشنامه لحاظ گردید. برای سنجش پایایی<sup>۳</sup> از ضریب آلفای کرونباخ استفاده شد و عدد ۰/۷۷ بدست آمد. پس از بررسی روایی و پایایی و اطمینان از نرمال بودن داده‌ها (Wang, ۲۰۰۹; Doane & Seward, ۲۰۰۳; Cramer, ۲۰۱۱)، با وزن دهی داده‌های به دست آمده و انجام تحلیل موازی<sup>۴</sup> و در ادامه با تحلیل عاملی اکتشافی<sup>۵</sup> توسط نرم افزار SPSS، و بررسی مقادیر ویژه<sup>۶</sup>، نتایج به صورت نمودارها و جداول مشخص گردید. در پایان پس از تجزیه و تحلیل داده‌های بدست آمده از تحلیل کیفی و کمی داده‌های پژوهش، نتایج این پژوهش مشخص گردید.

## ۶. یافته‌های تحقیق

### ۶-۱. پاسخ به سوال اول تحقیق بر اساس تحلیل کیفی

برای پاسخ دادن به سوال اول تحقیق به منظور تعیین شاخص‌های مرحله کمی، داده‌های به دست آمده از مصاحبه شفاهی با استفاده از نرم افزار MAXQDA و با توجه به چارچوب نظری این تحقیق مورد بررسی قرار گرفت. به این ترتیب

۱ face validity

۲ Content validity

۳ Reliability

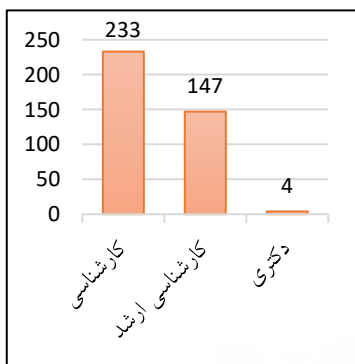
۴ Parallel Analysis

۵ Exploratory Factor Analysis

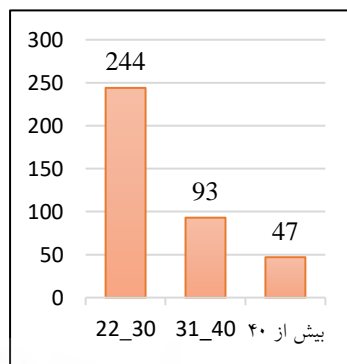
۶ Eigenvalues



شاخص‌های کلی تأثیرگذار بر عملکرد دانش‌آموختگان معماری مشخص شد (جدول ۱). برای پاسخ دادن به سوال دوم تحقیق ابتدا آمار توصیفی پاسخ‌دهندگان مورد بررسی قرار گرفت. در شکل‌های ۳ و ۴، فراوانی سن و میزان تحصیلات جامعه آماری نمایش داده شده است:



شکل ۴. فراوانی میزان تحصیلات پاسخگویان



شکل ۳. فراوانی سن پاسخگویان

در جدول ۲ فراوانی نسبی برای گویه‌های پرسشنامه، ارائه شده است.

جدول ۲. آمار توصیفی گویه‌های پرسشنامه

گویه	میانگین	انحراف معیار	چولگی	کشدگی
Q۱	۴/۰۲	۰/۷۱۵	-۰/۰۳۰	-۱/۰۳۷
Q۲	۴/۱۶	۰/۷۰۰	-۰/۲۴۷	-۰/۹۵۱
Q۳	۱/۴۵	۰/۶۷۲	۱/۱۷۲	۰/۱۰۰
Q۴	۴/۴۵	۰/۷۳۱	-۰/۹۴۴	-۰/۴۸۴
Q۵	۲/۹۶	۰/۶۹۰	۰/۰۴۴	-۰/۸۹۳
Q۶	۲/۰۱	۰/۷۰۰	-۰/۰۱۴	-۰/۹۵۴
Q۷	۲/۹۷	۰/۷۳۱	۰/۰۴۴	-۱/۱۲۲
Q۸	۴/۱۷	۰/۷۱۷	-۰/۲۷۲	-۱/۰۳۲
Q۹	۴/۲۵	۰/۶۴۱	-۰/۲۹۲	-۰/۶۸۹
Q۱۰	۳/۹۹	۰/۶۷۷	۰/۰۰۶	-۰/۸۱۳
Q۱۱	۴/۰۸	۰/۷۳۵	-۰/۱۴۰	-۱/۱۳۷

## ۲-۶. پاسخ به سوال دوم تحقیق بر اساس تحلیل عاملی

در این مرحله به منظور تعیین بهترین عوامل تأثیرگذار بر عملکرد دانش آموختگان معماری، از تحلیل عاملی اکتشافی به شرح زیر استفاده شد. به این ترتیب با توجه به گویه‌های مورد بررسی، ۱۱ شاخص پس از تحلیل ابتدایی و استخراج عوامل، گردش شده و پس از کاهش شاخص‌ها<sup>۱</sup> و تفسیر، عوامل مجدد نامگذاری گردیدند. نتایج آزمون بارتلت<sup>۲</sup> و مقدار عددی معیار KMO<sup>۳</sup> تناسب کلی نمونه‌ها برای انجام تحلیل عاملی را نشان داده و سطح معنی داری آزمون بارتلت (Sig = ۰.۰۰۰) و مقدار عددی معیار KMO که برابر با ۰/۶۰۵ است، مناسب بودن داده‌ها برای انجام تحلیل عاملی را نشان دادند (جدول ۳).

جدول ۳. نتایج آزمون KMO و آزمون بارتلت

۰/۶۰۵	کفایت حجم نمونه کیزر-میر-الکین	
۲۷۰/۴۵۸	Approx. Chi-Square	آزمون کرویت بارتلت
۲۱	درجه آزادی (df)	
۰/۰۰۰	سطح معنی داری (Sig. )	

بر اساس تحلیل آماری انجام شده در بالا در ادامه مهمترین عوامل تأثیرگذار بر عملکرد دانش آموختگان معماری مشخص می‌گردد.

## ۱-۲-۶. تعیین مهمترین عوامل تأثیرگذار بر عملکرد دانش آموختگان معماری

در ابتدا با گردش اولیه گویه‌ها تعداد ۴ عامل به دست آمد. سپس با گردش نهایی و کاهش گویه‌ها جهت رسیدن به گویه‌هایی که با هم همبستگی دارند و دسته بندی آن‌ها در عوامل اصلی با بررسی مقادیر ویژه، تعداد ۳ عامل اصلی و ۷ زیر عامل نهایی بدست آمد (جدول ۴) (شکل ۵).

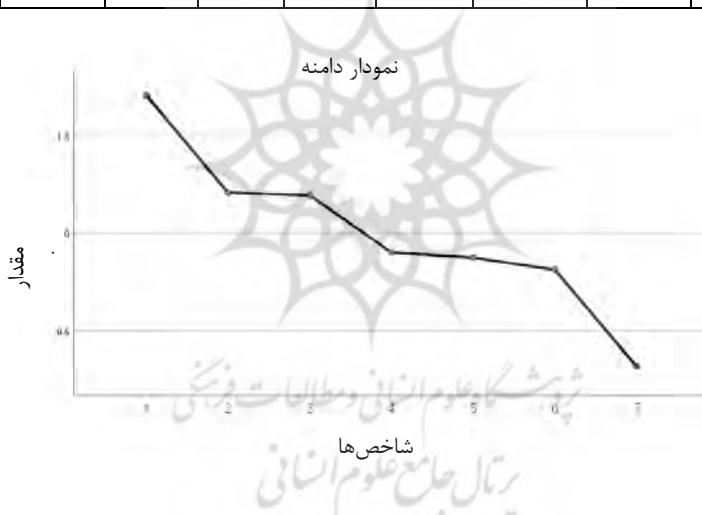
۱ Dimension Reduction

۲ Bartlett's Test

۳ Kaiser-Mayer-Olkin

جدول ۴. عوامل استخراج شده از تحلیل عاملی و تحلیل موازی

مقدار گردشی بارهای مربع			مقدار استخراجی بارهای مربع			مقادیر ویژه			شاخص‌ها
درصد تجمعی	درصد واریانس	جمع کل	درصد تجمعی	درصد واریانس	جمع کل	درصد تجمعی	درصد واریانس	جمع کل	
۲۴/۳۵۵	۲۴/۳۵۵	۱/۷۰۵	۲۴/۳۵۵	۲۴/۳۵۵	۱/۷۰۵	۲۴/۳۵۵	۲۴/۳۵۵	۱/۷۰۵	۱
۴۱/۵۷۹	۱۷/۲۵۵	۱/۲۰۶	۴۱/۵۷۹	۱۷/۲۵۵	۱/۲۰۶	۴۱/۵۷۹	۱۷/۲۵۵	۱/۲۰۶	۲
۵۸/۶۱۰	۱۷/۰۳۱	۱/۱۹۲	۵۸/۶۱۰	۱۷/۰۳۱	۱/۱۹۲	۵۸/۶۱۰	۱۷/۰۳۱	۱/۱۹۲	۳
						۷۱/۴۵۹	۱۲/۸۴۹	۰/۸۹۹	۴
						۸۳/۹۲۱	۱۲/۴۶۲	۰/۸۷۲	۵
						۹۵/۵۰۴	۱۱/۵۸۳	۰/۸۱۱	۶
						۱۰۰/۰۰۰	۴/۴۹۶	۰/۳۱۵	۷



شکل ۵. نمودار دامنه کوه برای تعیین تعداد عوامل

در این مرحله با استفاده از گردش عوامل در تحلیل عاملی، مهمترین عوامل تأثیرگذار بر عملکرد دانش آموختگان معماری مشخص گردید.

۱-۲-۶. گردش عوامل برای تعیین مهمترین عوامل تأثیرگذار

ابتدا تحلیل عاملی با دوران مورب و با استفاده از روش دایرکت اولیمن<sup>۱</sup> انجام شد و ماتریس ضرایب همبستگی بین عوامل استخراج شده مورد بررسی قرار گرفت (جدول ۵). این ماتریس نشان داد که هیچ یک از ضرایب همبستگی از قدر مطلق ۰/۳۲ بزرگتر نیست، بنابراین دلیلی برای همبسته بودن عوامل وجود ندارد. بنابراین با دوران متعامد و با استفاده از روش واریماکس<sup>۲</sup>، ارتباط ۳ عامل استخراج شده با شاخص‌های کاهش یافته پژوهش مورد بررسی قرار گرفت (جدول ۶).

جدول ۶. دوران نهایی شاخص‌های پژوهش به روش واریماکس

عوامل			شاخص‌ها
۳	۲	۱	
		۰/۹۱۲	Q۲۹
		۰/۹۰۹	Q۲۳
	۰/۷۳۱		Q۱۵
	-۰/۵۶۶		Q۲۸
	۰/۵۶۵		Q۱۳
۰/۶۹۶			Q۱۴
۰/۶۷۵			Q۲۷

عوامل	۱	۲	۳
۱	۱/۰۰۰	-۰/۱۲۳	۰/۰۰۷
۲	-۰/۱۲۳	۱/۰۰۰	۰/۰۲۸
۳	۰/۰۰۷	۰/۰۲۸	۱/۰۰۰

۱ Direct Oblimin

۲ Varimax

در ادامه بر اساس یافته‌های تحلیل عاملی، عوامل نهایی تأثیرگذار بر عملکرد دانش آموختگان معماری و مهمترین این عوامل ارائه می‌گردد.

### ۲-۲-۶. عوامل نهایی تأثیرگذار بر عملکرد دانش آموختگان معماری

ابتدا با توجه به بررسی نتایج حاصل از تحلیل عاملی مبتنی بر دوران واریماکس، عوامل نهایی مشخص گردید. سپس با استفاده از نتایج بخش تحلیل کیفی، دسته‌بندی و نوع این عوامل مشخص شدند. جدول ۷ عوامل نهایی تعیین شده، دسته‌بندی و نوع آن‌ها را پس از تحلیل عاملی نشان می‌دهد.

جدول ۷. عوامل نهایی تعیین شده پس از تحلیل عاملی

نوع عامل	شاخص‌ها	عوامل
حمایتی و قانونی	عدم حمایت سازمان‌ها و نهادهای میانجی و نظارتی در بکارگیری صحیح دانش آموختگان	Q۲۹
	عدم حمایت بخش‌های حرفه‌ای برای جذب دانش آموختگان	Q۲۳
سیاسی	عدم توجه بخش دولتی به سیاست‌هایی برای گسترش بخش حرفه‌ای	Q۱۵
	حمایت اندک دولت از واحدهای تحقیقاتی رشته معماری در راستای گسترش فضای حرفه‌ای	Q۲۸
	نبود امنیت اقتصادی و سیاسی برای کارآفرینان رشته معماری در راستای ایجاد فضای حرفه‌ای و مشارکت دانش آموختگان	Q۱۳
اقتصادی	مشکل تأمین سرمایه اولیه و نقدینگی لازم مانعی برای شروع کسب و کار حرفه‌ای	Q۱۴
	فقدان دسترسی به اعتبارات و خدمات حمایتی	Q۲۷

## ۷. نتیجه‌گیری

با توجه به بررسی‌های انجام شده در بخش کیفی، متغیرها به ۴ دسته موانع سیاسی، اقتصادی، زیرساختی و مدیریتی به همراه ۱۱ زیر عامل تقسیم شدند. پس از انجام نظر سنجی در مورد موارد فوق الذکر و بررسی آماری داده‌های حاصله، ۳ عامل نهایی با نام‌های موانع حمایتی و قانونی، سیاسی و اقتصادی به دست آمد و مشخص شد که از تعداد ۱۱ شاخص مهم، ۷ مورد دارای تأثیر بیشتری در عملکرد دانش‌آموختگان معماری در فضای حرفه‌ای هستند که در زیر به توصیف آن‌ها می‌پردازیم:

در بعد حمایتی و قانونی: ۱- حمایت بخش‌های حرفه‌ای برای جذب دانش‌آموختگان با توجه به توانایی آن‌ها بسیار مهم می‌باشد و بر همین اساس از قابلیت‌های آن‌ها در زمینه تخصصی مورد نظر به بهترین شکل بهره بگیرند. شاید بسیاری از شرکت‌های معماری داشتن مدرک برای استخدام را از شرایطشان حذف کرده‌اند و صرفاً یکسری توانایی‌هایی که می‌توان در خارج از محیط دانشگاه هم به آن دست پیدا کرد را انتظار داشته باشند. این عدم هماهنگی بین شرکت‌ها، نهاد نظارتی و دانشگاه‌ها و عدم حمایت آن‌ها به این مسأله دامن می‌زند و در فضای حرفه‌ای معماری کشور آشفتگی به وجود می‌آورد. ۲- سازمان‌ها و نهادهای میانجی و نظارتی نقش بسیار مهمی در سیمای شهر و فعالیت‌های شرکت‌های معماری خواهند اما این مهم به شکل بسیار ضعیف توسط آن‌ها انجام می‌شود.

در بعد سیاسی: ۱- سیاست‌های دولتی در راستای ارتقاء مؤثر فضای حرفه‌ای نمی‌باشد و این خود سبب افتادن جریان معماری در دست افراد ناربط می‌شود. دولت چه برای رفع نیازهای زیرساختی خود و چه در حالت معمول و برای امرار معاش مردم باید از نخبگان در این زمینه مشاوره بگیرد و چارچوب معینی فراهم سازد تا زمینه رفع تمامی موانع مذکور در این پژوهش فراهم شود. ۲- واحدهای تحقیقاتی نقش بسیار مهمی را می‌توانند در راستای ارتقاء معماری و فرهنگ بومی کشور داشته باشند و عدم حمایت دولت از آن‌ها باعث کاهش انگیزه معماران در خلق ایده‌های نو می‌شود. پژوهش‌های این واحدها می‌تواند همان سرمشق و الگوی مناسب فعالیت معماران باشد و حتماً محور تحقیقات باید از دل این سرزمین به وجود آید مراجعه

بسیار به منابع و بررسی راه‌حل‌های دنیای غرب، ناخودآگاه الگوی آنان در ذهن ما می‌نشیند. ۳- نقش کارآفرینان معمار به عنوان الگو برای سایر معماران بسیار مهم می‌باشد که عدم توجه و حمایت دولت از آنان به حرفه معماری لطمه وارد می‌کند. باید فضایی امن چه از جهت معنوی و چه از جهت مادی برای آنان مهیا باشد.

در بعد اقتصادی: ۱- با تأمین سرمایه اولیه و نقدینگی لازم برای دانش‌آموختگان باعث افزایش انگیزه جهت شروع کسب و کار حرفه‌ای با معیارهایی که آموخته‌اند و کارآفرینی خواهد شد. این مهم علاوه بر این که باید توسط دولت و نهادهایی که می‌توانند آن را مهیا سازند، در اختیار معماران قرار بگیرد، در هنگام تحصیل نیز به صورت خلاقانه راه‌های وصول به آن به دانش‌آموختگان تدریس شود. ۲- خدماتی در جهت حمایت مادی و معنوی برای کارآفرینان و به خصوص افرادی که به تازگی دانش‌آموختگان شده‌اند، باعث رونق کسب و کار حرفه‌ای و ارتقاء معماری خواهد شد. پژوهش و ارائه راهکارهای متعدد در زمینه تمامی عوامل این سه مانع و به خصوص عوامل نهایی، بسیار مهم بوده و می‌تواند مسئله شروع پژوهش‌های آتی باشد.

## منابع و ماخذ

- انتظاری، ی. (۱۳۹۶). آموزش عالی و قابلیت های اشتغال دانش آموختگان. *مجله آموزش عالی ایران*, ۳(۳), ۱-۲۵.
- باقری، ا. & کریم اف، م. (۱۳۹۲). تحلیلی نقادانه از روند تاریخی آموزش عالی در ایران. *جامعه پژوهی فرهنگی*, ۴(۱), ۲۳-۵۷.
- باور، س. (۱۳۸۸). *نگاهی به پیدایی معماری نو در ایران*. تهران: نشر فضا.
- تقی زاده، ک. (۱۳۹۴). مشکلات و پیچیدگی های انتقال مفاهیم سازه ای در فرایند آموزش معماری. *نشریه هنرهای زیبا-معماری و شهرسازی*, ۲۰(۴), ۸۷-۹۸.
- حجازی، ص. & شفایی، م. (۱۳۹۹). ارزیابی ارتباط آموزش و کار حرفه ای در رشته معماری. *فناوری آموزش*, ۱۵(۲), ۳۶۵-۳۷۸.
- حجت، ع. (۱۳۸۲). آموزش معماری و بی ارزشی ارزش ها. *هنرهای زیبا*, ۱۴(۱۴).
- خدابخشی، س. & فروتن، م. & سمیعی، ا. (۱۳۹۳). بررسی سیر تحول فضای معماری مدارس براساس ارزیابی نقش نظام آموزشی حاکم بر آنها (نمونه موردی: مدرسه سپهسالار، دارالفنون و دبیرستان البرز). *باغ نظر*, ۱۲(۳۷), ۶۱-۷۴.
- دانشگر مقدم، گ. (۱۳۸۸). فهم مساله طراحی در آموزش معماری بررسی مؤلفه های مؤثر بر فهم کافی از مساله طراحی به عنوان آغازگاهی برای طراحان مبتدی. *هنرهای زیبا*, ۳۷, ۶۸-۵۹.
- صالح آهنگر، م. & تیزقلم زنوزی، س. & جاویدی نژاد، م. (۱۳۹۸). سنجش میزان آگاهی عامه مردم از اصول پایه ای معماری. *راهبرد اجتماعی فرهنگی*, ۳۱(۸), ۲۰۷-۲۳۳.
- صدرايي، گ. (۱۳۹۱). *پرديس معماری دانشگاه هنر شیراز با تأکید بر تعامل آموزش و حرفه*. دانشکده معماری. دانشگاه شیراز.
- طریفی حسینی، ح. (۱۳۸۹). *بررسی تطبیقی و تحلیلی سیر تاریخی آموزش عالی ایران با تأکید بر تحولات اجتماعی اقتصادی، سیاسی و فرهنگی مؤثر بر آن در سه دوره قاجار، پهلوی و انقلاب اسلامی*. دانشکده روانشناسی و علوم تربیتی. تهران: دانشگاه علامه طباطبایی.
- عبداللهی، م. & مهرعلیزاده، ی. (۱۳۹۷). تاثیر جهانی شدن بر نظام تعلیم و تربیت ایران. *مجله آموزش عالی ایران*, ۹(۳), ۲۷-۵۶.
- عزیزى، ش. (۱۳۸۹). *ضرورت نظام منعطف آموزش معماری در راستای پاسخگویی به چالش های جهانی و بومی پایداری*. هویت شهر, ۴(۷), ۴۳-۵۲.



- غریب پور، ا. & توتونچی مقدم، م. (۱۳۹۵). ارزیابی برنامه‌های آموزش معماری دوره کارشناسی در ایران از منظر توجه به مؤلفه‌های فرهنگی. *مطالعات معماری ایران*، ۵ (۱۰)، ۱۴۱-۱۶۰.
- فیضی، م. & دژپسند، س. (۱۳۹۷). واکاو سبک‌های یادگیری دانشجویان برای ارتقای آموزش معماری (مطالعه موردی: دانشجویان معماری دانشگاه ارومیه). *مطالعات معماری ایران*، ۷ (۱۴)، ۱۶۹-۱۴۹.
- کریمی، ث.، همزه ای، م. & رستمی، ف. (۱۳۹۸). روند جهانی شدن فرهنگ و تاثیر آن بر معماری روستایی (مورد مطالعه: روستای گل تپه، استان کردستان). *تحقیقات اقتصاد و توسعه کشاورزی ایران*، ۵۰ (۴)، ۷۳۷-۷۵۵.
- منصورنژاد، ه. (۱۳۹۶). ارتباط آموزش معماری و رجحان فکری دانشجویان. *صفه*، ۲۷ (۲)، ۳۵-۴۸.
- موحدی، ر. (۱۳۹۶). بازدارنده‌های اشتغال دانش‌آموختگان کشاورزی. *پژوهش مدیریت آموزش کشاورزی*، ۹ (۴۱)، ۷۹-۹۵.
- میرمرادی، س. (۱۳۹۷). بررسی سبک‌های یادگیری دانشجویان رشته معماری. *هویت شهر*، ۱۲ (۳)، ۶۴-۴۹.
- نفیسی، ع. (۱۳۸۰). *تحلیل نظام آموزش عالی. مؤسسه پژوهش و برنامه ریزی آموزش عالی* (طرح نیازسنجی نیروی انسانی متخصص و سیاست‌گذاری توسعه منابع انسانی کشور). تهران: گزارش تلفیق شماره ۶. بازیابی از [https://irphe.ac.ir/files/site1/pages/Tarh\\_haye\\_Jame/Tarh\\_Report/۴-۷-۰۰۰۰۰۰۰۰۰۰۰۰۰۰۰۰](https://irphe.ac.ir/files/site1/pages/Tarh_haye_Jame/Tarh_Report/۴-۷-۰۰۰۰۰۰۰۰۰۰۰۰)
- نقدبیشی، ر.، برق‌چلوه، ش.، اسلامی، س. & کاملنیا، ح. (۱۳۹۳). الگوی آموزش معماری بر اساس نظریه قابلیت‌های محیطی گییسون. *هویت شهر*، ۱۰ (۲)، ۷۵-۸۴.
- نقدبیشی، ر.، نجفیور، ح. & نقدبیشی، ا. (۱۳۹۷). ارزیابی کیفیت آموزش معماری از منظر مدرسان (مطالعه موردی: دانشکده هنر و معماری دانشگاه آزاد اسلامی واحد رودهن). *هویت شهر*، ۱۲ (۴)، ۴۷-۶۰.
- Akinyode, B., & Khan, T. (۲۰۱۶). Students' learning style among planning students in Nigeria using Kolb's learning style inventory. *Indian Journal of Science and Technology*, 9(۴۷), ۱-۱۳.
- Alagha, J. (۲۰۰۶). *The shifts in Hizbullah's ideology: religious ideology, political ideology, and political program*. Amsterdam University Press.
- Al-Alawneh, M. (۲۰۱۱). Occupational Education Graduates' Generic Skills as Perceived by Educators and Employers in Jordan Labor Market. *IUP Journal of Soft Skills*, 5(۲).
- Albatch, P. (۲۰۱۴). The Complexity of Higher Education: A Career in Academics and Activism. In: Paulsen M. (eds) *Higher Education. Handbook of Theory and Research*, 29, ۱-۳۱.

- Arokiasamy, A. (۲۰۱۱). An Analysis of Globalization and Higher Education in Malaysia. *Online Submission*.
- Asfour, K. (۲۰۰۷). Polemics in Arab architecture: theory versus practice. *ArchNet-IJAR, International Journal of Architectural Research*, 1(۱), ۵۳-۶۹.
- Ayob, A., Osman, S., Omar, M., Jamaluddin, N., Kofli, N., & Johar, S. (۲۰۱۳). Industrial training as gateway to engineering career: experience sharing. *Procedia-social and behavioral sciences*, 102, ۴۸-۵۴.
- Chansomsak, S., & Vale, B. (۲۰۰۹). The roles of architects in sustainable community development. *Journal of Architectural/Planning Research and Studies (JARS)*, 6(۳), ۱۰۷-۱۳۶.
- Cramer, D. (۲۰۰۳). *Fundamental statistics for social research: step-by-step calculations and computer techniques using SPSS for Windows*. Routledge.
- Doane, D., & Seward, L. (۲۰۱۱). Measuring skewness: a forgotten statistic? *Journal of statistics education*, 19(۲).
- Farahat, B. (۲۰۱۱). Architectural education future experience in designing a new curriculum for undergraduate university education in architecture. *EDULEARN11 Proceedings*, ۷۴۳-۷۵۷.
- Fomenko, O., Danylov, S., & Izbash, A. (۲۰۲۰). Problems of Architecture and Professional Development of an Architect beyond "Limits to Growth". *IOP Conference Series: Materials Science and Engineering*. 907, p. ۰۱۲۰۱۷. IOP Publishing.
- Hällsten, M., Edling, C., & Rydgren, J. (۲۰۱۷). Social capital, friendship networks, and youth unemployment. *Social Science Research*, 61, ۲۳۴-۲۵۰.
- Jackson, D. (۲۰۱۵). Employability skill development in work-integrated learning: Barriers and best practice. *Studies in Higher Education*, 40(۲), ۳۵۰-۳۶۷.
- Jamal, P., & Ainah, A. (۲۰۱۵). Soft Skills Construct For Architecture Graduate In Accordance With Industries Requirement.
- Jones, P. (۲۰۲۰). Architecture, time, and cultural politics. *Cultural Sociology*, 14(۱), ۶۱-۷۹.
- Khodeir, L., & Nessim, A. (۲۰۲۰). Changing skills for architecture students employability: Analysis of job market versus architecture education in Egypt. *Ain Shams Engineering Journal*, 11(۳), ۸۱۱-۸۲۱.
- Maina, J., & Daful, C. (۲۰۱۷). Do they measure up? Architecture Graduates' Perception of Acquired Skills, Employer's Expectations and What is Obtained. *Journal of Research in National Development*, 5(۱), ۱۵۳-۱۶۱.

- Mgonja, C. (۲۰۱۷). Enhancing the university-industry collaboration in developing countries through best practices. *International Journal of Engineering Trends and Technology (IJETT)*, 50(۴), ۲۱۶-۲۲۵.
- Munro, L. (۲۰۱۹). *Life Chances, Education and Social Movements*. Anthem Press.
- Olweny, M. (۲۰۱۷). Students' motivation for architecture education in Uganda. *Frontiers of Architectural Research*, 6(۳), ۳۰۸-۳۱۷.
- Roth, F., & Thum, A. (۲۰۱۰). The key role of education in the Europe ۲۰۲۰ strategy. *CEPS Working Document*(۳۳۸).
- Schreiber, S. (۲۰۱۰). Education for architecture in the united states and canada.
- Skivington, K., Benzeval, M., & Bond, L. (۲۰۱۴). Motivated for employment? A qualitative study of benefit recipients. *The Lancet*, ۳۸۴, ۱۷۲.
- Tremblay, K., Lalancette, D., & Roseveare, D. (۲۰۱۲). Assessment of Higher Education Learning Outcomes: Feasibility Study Report, Volume ۱-Design and Implementation. *Paris, France: Organisation for Economic Co-operation and Development*.
- Wang, T. (۲۰۰۹). Rethinking teaching with information and communication technologies (ICTs) in architectural education. *Teaching and Teacher Education*, 25(۸), ۱۱۳۲-۱۱۴۰.

## References

- Abdollahi, M., & Mehralizadeh, Y. (۲۰۱۸). The Impact of Globalization on the Iranian Education System. *Journal of Iranian Higher Education*, 9(۳), ۲۷-۵۶. Persian. (In Persian)
- Akinyode, B., & Khan, T. (۲۰۱۶). Students' learning style among planning students in Nigeria using Kolb's learning style inventory. *Indian Journal of Science and Technology*, ۹(۴۷), ۱-۱۳.
- Alagha, J. (۲۰۰۶). *The shifts in Hizbullah's ideology: religious ideology, political ideology, and political program*. Amsterdam University Press.
- Al-Alawneh, M. (۲۰۱۱). Vocational Education Graduates' Generic Skills as Perceived by Educators and Employers in Jordan Labor Market. *IUP Journal of Soft Skills*, ۵(۲).
- Albatch, P. (۲۰۱۴). The Complexity of Higher Education: A Career in Academics and Activism. In: Paulsen M. (eds) *Higher Education. Handbook of Theory and Research*, 29, ۱-۳۱.
- Arokiasamy, A. (۲۰۱۱). An Analysis of Globalization and Higher Education in Malaysia. Online Submission.
- Asfour, K. (۲۰۰۷). Polemics in Arab architecture: theory versus practice. *ArchNet-IJAR, International Journal of Architectural Research*, ۱(۱), ۵۳-۶۹.

- Ayob, A., Osman, S., Omar, M., Jamaluddin, N., Kofli, N., & Johar, S. (۲۰۱۳). Industrial training as gateway to engineering career: experience sharing. *Procedia-social and behavioral sciences*, ۱۰۲, ۴۸-۵۴.
- Azizi, Sh. (۲۰۰۱). The need for a flexible system of architectural education in order to meet the global and local challenges of sustainability. *Journal of Hoviat Shahr*, 4(۷), ۴۳-۵۲. (In Persian)
- Bagheri, A., & Karimov, M. (۲۰۱۳). A Critical Analysis on Historical Process of Higher Education in Iran. *Journal of Cultural sociology*, 4(۱), ۲۳-۵۷. (In Persian)
- Bavar, S. (۲۰۱۰). *A look at the emergence of new architecture in Iran*, Faza publication. (In Persian)
- Chansomsak, S., & Vale, B. (۲۰۰۹). The roles of architects in sustainable community development. *Journal of Architectural/Planning Research and Studies (JARS)*, ۶(۳), ۱۰۷-۱۳۶.
- Cramer, D. (۲۰۰۳). *Fundamental statistics for social research: step-by-step calculations and computer techniques using SPSS for Windows*. Routledge.
- Daneshgar Moghadam, G. (۲۰۰۹). Comprehending design problem in Architectural education. *Journal of Honarhaye Ziba*, 37, ۵۹-۶۸. (In Persian)
- Doane, D., & Seward, L. (۲۰۱۱). Measuring skewness: a forgotten statistic? *Journal of statistics education*, ۱۹(۲).
- Entezari, Y. (۲۰۱۷). Higher education and employment capabilities of graduates. *Iranian Higher Education*, 8(۳), ۱-۲۵. (In Persian)
- Faizi, M., dezhpasand, S. (۲۰۱۹) Analysis of Learning Styles to Improve Architectural Education (Case Study: Architecture Students of Urmia University). *Journal of Iranian Architecture Studies*, 7(۱۴): ۱۴۹-۱۶۹. (In Persian)
- Farahat, B. (۲۰۱۱). Architectural education future experience in designing a new curriculum for undergraduate university education in architecture. *EDULEARN'۱۱ Proceedings*, ۷۴۳-۷۵۷.
- Fomenko, O., Danylov, S., & Izbash, A. (۲۰۲۰). Problems of Architecture and Professional Development of an Architect beyond "Limits to Growth". *IOP Conference Series: Materials Science and Engineering*. ۹۰۷, p. ۰۱۲۰۱۷. IOP Publishing.
- Gharibpour, A., & Toutouchi Moghaddam, M. (۲۰۱۷). Cultural Criteria in the Evaluation of Undergraduate Educational Programs of Architecture in Iran. *Journal of Iranian Architecture Studies*, ۵(۱۰), ۱۴۱-۱۶۰. (In Persian)
- Hällsten, M., Edling, C., & Rydgren, J. (۲۰۱۷). Social capital, friendship networks, and youth unemployment. *Social Science Research*, ۶۱, ۲۳۴-۲۵۰.

- Hejazi, S., & Shafaei, M. (۲۰۲۰). Assessing the relationship between education and professional work in architecture. *Technology of Education Journal*, 15(۲), ۳۶۵-۳۷۸. (In Persian)
- Hojat, I. (۲۰۰۳). Architecture education and the worthlessness of values. *Journal of Honarhaye Ziba*, 14(۱۴), ۶۳-۷۰. (In Persian)
- Jackson, D. (۲۰۱۵). Employability skill development in work-integrated learning: Barriers and best practice. *Studies in Higher Education*, ۴۰(۲), ۳۵۰-۳۶۷.
- Jamal, P., & Ainah, A. (۲۰۱۵). Soft Skills Construct for Architecture Graduate In Accordance With Industries Requirement.
- Jones, P. (۲۰۲۰). Architecture, time, and cultural politics. *Cultural Sociology*, ۱۴(۱), ۶۱-۷۹.
- Karimi, S., Hamzehei, M.R., & Rostami, F. (۲۰۱۸). The Trend of Globalization of Culture with an Emphasis on Rural Architecture (Case Study: Goltepeh Village, Kurdistan Province). *Journal of Agricultural Economics and Development Research*, 50(۴), ۷۳۷-۷۵۰. (In Persian)
- Khodabakhshi, S., Foroutan, M., & Samiei, A. (۲۰۱۶). The Evolution of Space in Schools Architecture Based on the Role of Their Governing Educational system (Case Study: Sepahsalar School, Darolfunoon, and Alborz High school). *Journal of Baghe Nazar*, 2 (۳۷), ۶۱-۷۴. (In Persian)
- Khodeir, L., & Nessim, A. (۲۰۲۰). Changing skills for architecture students' employability: Analysis of job market versus architecture education in Egypt. *Ain Shams Engineering Journal*, ۱۱(۳), ۸۱۱-۸۲۱.
- Maina, J., & Daful, C. (۲۰۱۷). Do they measure up? Architecture Graduates' Perception of Acquired Skills, Employer's Expectations and What is Obtained. *Journal of Research in National Development*, ۵(۱), ۱۵۳-۱۶۱.
- Mansurnejad, H. (۲۰۱۷). Architectural Education in Relation with Thinking Preferences of Students. *Journal of Soffeh*, 27(۲), ۳۵-۴۸. (In Persian)
- Mgonja, C. (۲۰۱۷). Enhancing the university-industry collaboration in developing countries through best practices. *International Journal of Engineering Trends and Technology (IJETT)*, ۵۰(۴), ۲۱۶-۲۲۵.
- Mirmoradi, S. (۲۰۱۸). Study of Architecture Students' Learning Styles. *Journal of Hoviat Shahr*, 12(۳), ۴۹-۶۴. (In Persian)
- Movahedi, R. (۲۰۱۷). Analysis of Barriers to Agricultural Graduates' Employment. *Journal of Agricultural Education Administration Research*, 9(۴۱), ۷۹-۹۵. (In Persian)
- Munro, L. (۲۰۱۹). *Life Chances, Education and Social Movements*. Anthem Press.
- Nafisi, A. (۲۰۰۱). *Analysis of the higher education system*. Consolidation Report No. ۶. Higher Education Research and

- Planning Institute (Expert human resource needs assessment plan and human resources development policy of the country). Available from:  
[https://irphe.ac.ir/files/site\pages/Tarhhayeh Jame/Tarh\\_Report/۴۷-nafisi.pdf](https://irphe.ac.ir/files/site\pages/Tarhhayeh Jame/Tarh_Report/۴۷-nafisi.pdf) [Accessed May ۲۰۲۱]. (In Persian)
- Naghdbishi, R., Barghjelveh, Sh., Islami, SGh., & Kamelnia, H. (۲۰۱۶). Consideration of Gibsonian Affordances in Systematic Exploration of Design Process Model in Architectural Education. *Journal of Hoviat Shahr, 10*(۲), ۷۵-۸۴. (In Persian)
  - Naghdbishi, R., Najafpour, H., & Naghdbishi, E. (۲۰۱۹). Assessing the Quality of Architectural Training from the Perspective of the Instructors (Case Study: Faculty of Art and Architecture of Islamic Azad University of Roudehen Branch). *Journal of Hoviat Shahr, 12*(۴), ۴۷-۶۰. (In Persian)
  - Olweny, M. (۲۰۱۷). Students' motivation for architecture education in Uganda. *Frontiers of Architectural Research, ۶*(۳), ۳۰۸-۳۱۷.
  - Roth, F., & Thum, A. (۲۰۱۰). The key role of education in the Europe ۲۰۲۰ strategy. CEPS Working Document (۳۳۸).
  - Sadraie, G. (۲۰۱۳). *Designing the Architecture Campus of Shiraz Art University: with an Emphasis on Training and Profession Interactions*. master's thesis, University of Shiraz. (In Persian)
  - Saleh Ahangar, M., Teazgalam Zonouzi, S., & Javidinejad, M. (۲۰۱۹). Measuring the Level of Public Awareness of the Basic Principles of Architecture. *The Socio-Cultural Research Journal of Rahbord, 31*(۸), ۲۰۷-۲۳۳. (In Persian)
  - Schreiber, S. (۲۰۱۰). Education for architecture in the United States and Canada.
  - Skivington, K., Benzeval, M., & Bond, L. (۲۰۱۴). Motivated for employment? A qualitative study of benefit recipients. *The Lancet, ۳۸۴*, s۷۲.
  - Taghizade, K. (۲۰۱۶). Difficulties and Complexities in Teaching of Structural Concepts in Architectural Process A Case Study Over Architectural Schools in Iran. *Journal of Honarhaye Ziba, 20*(۴), ۸۷-۹۸. (□□ □□□□□□)
  - Toreyfi Hosseini, H. (۲۰۱۲). *A Comparative – Analytic Study of the Historical Course of Higher Education in Iran with Emphasize to the Social, Economic, Political, and Cultural Changes in the Three Qajar, Pahlavi, and Islamic Eras*. Faculty of Psychology and Educational Sciences, University of Alame Tabatabaie. (In Persian)
  - Tremblay, K., Lalancette, D., & Roseveare, D. (۲۰۱۲). Assessment of Higher Education Learning Outcomes: Feasibility Study Report, Volume ۱-Design and Implementation. Paris, France: Organization for Economic Co-operation and Development.
  - Wang, T. (۲۰۰۹). Rethinking teaching with information and communication technologies (ICTs) in architectural education. *Teaching and Teacher Education, ۲۵*(۸), ۱۱۳۲-۱۱۴۰.

## ضمیمه الف

- آیا از توانایی های علمی دانش آموختگان معماری در جامعه به نحو مناسب استفاده می شود؟
- چه عواملی بین آموزش معماری و استفاده از دانش آموختگان در جامعه فاصله انداخته است؟
- چه اقداماتی برای جبران اهمیت از دست رفته آموزش معماری و تقویت حضور متخصصان در جامعه باید انجام داد؟
- چه نهادهای اقتصادی و مالی در جامعه بایستی مسئولیت حمایت از دانش آموختگان معماری را بر عهده بگیرند؟
- سیاست های تعیین شده توسط قانونگذار و مجری قانون در حمایت از دانش آموختگان معماری به چه نحوی می تواند باعث پشتیبانی و تقویت نقش مؤثر آنان در جامعه شود؟
- چگونه می توان ارتباط مؤثر بین دانشگاه و جامعه را تقویت کرد؟
- آیا فرهنگ خوداشتغالی و کارآفرینی در دانش آموختگان قابل مشاهده است؟
- به چه طریق می توان دانش آموختگان را تشویق و آماده خوداشتغالی و کارآفرینی کرد؟