

Investigating the criteria of sustainable housing with emphasis on the social dimension of sustainable development studied in Jolfa neighborhood located in the fifth district of Isfahan

Mehri Azani

(Assistant Professor of Geography, Islamic Azad University of Najafabad. Najaf Abad, Iran)

Mohammad Reza Masaeli¹

(Master of Urban Planning, Institute of Higher Education for Scholars, Isfahan. Iran)

Reza Barzegar

(Master of Urban Planning, Institute of Higher Education for Scholars, Isfahan. Iran)

Mohammad Karim Kabiri

(Master of Urban Planning, Institute of Higher Education for Scholars, Isfahan. Iran)

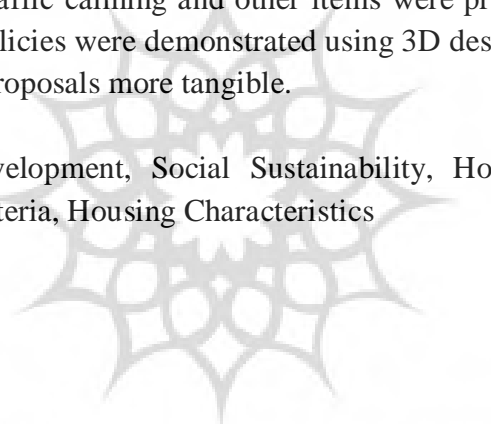
Abstract

The theory of sustainable development has been considered by urban planners due to its recent effects on the physical, social and economic environment. Because housing is one of the most important issues in the world and of course Iran and According to Maslow's pyramid of needs, it is one of the basic human needs. Assessing the sustainability of housing using the criteria of sustainable development in housing to create and have sustainable housing is necessary. Jolfa neighborhood, located in District 5 of Isfahan Municipality, is one of the neighborhoods where peaceful coexistence between Muslims and Armenians is evident, and the establishment of housing for both groups has strengthened the social dimension of this neighborhood. This neighborhood has also become a destination for tourists and young people from other neighborhoods and parts of the city due to its environmental qualities and historical elements. In this study, we seek to answer the question of how residential environments or neighborhoods can be approached socially sustainable? Therefore, it can be said that the purpose of this study is to examine the social criteria of sustainable development in housing. For this purpose, after defining sustainable development and explaining its dimensions, as well as defining housing and its characteristics, the criteria of social sustainability were identified and finally tried to provide criteria based on social sustainability for housing. As a result, 5 criteria were obtained with the titles of justice, safety, security, social capital and identity and vitality. These criteria were the basis for reviewing the current situation of Jolfa neighborhood and providing suggestions for improving the situation. The research method in this study is based on the purpose of the applied type and based on the descriptive-analytical nature. In order to conduct this research, GIS and SPSS software for maps,

¹ Correspondent author email: mohammadsattar66928@gmail.com

statistical analysis and data analysis and SKECH UP software And LUMION was used to design and display 3D executive proposals. In order to collect data, two methods of library-documentary and field methods were used as a questionnaire distribution and the data were based on SWOT evaluation model and variables such as social capital, identity and vitality, security, safety and justice for housing sustainability. Is analyzed. Conclusion from receiving data and analyzing them indicates that according to the SWOT evaluation model and the results obtained from the data of internal and external factors, the average or weighted score of these factors is more than 3, which indicates that the strengths should be Strengthened to reduce threats (ST) and increased opportunities to reduce vulnerabilities to a minimum (WO) and the only effective strategy in this area can be a competitive strategy (SO), ie focus on maximum-maximum (points) Internal strength and external opportunities) that this is an active solution. By increasing strengths and opportunities, the social dimension of housing and population stability in Jolfa neighborhood in District 5 of Isfahan can be strengthened and social interactions and behavior of individuals can be linked to the identity and vitality of the neighborhood. Therefore, according to the results of SWOT analysis, strategies and policies such as: creating an open display platform, open library, material flower arranging by residents and traffic calming and other items were proposed to be implemented in Jolfa neighborhood. These policies were demonstrated using 3D design by SketchUp and Lumion software to make executive proposals more tangible.

Keywords: Sustainable Development, Social Sustainability, Housing, Sustainable Housing, Sustainable Development Criteria, Housing Characteristics



پژوهشگاه علوم انسانی و مطالعات فرهنگی
رتال جامع علوم انسانی

بررسی معیارهای مسکن پایدار با تأکید بر بعد اجتماعی توسعه پایدار مورد مطالعه محله جلفا واقع در منطقه ۵ اصفهان

مه‌ری اذانی

(استادیار گروه جغرافیا دانشگاه آزاد اسلامی نجف آباد، نجف آباد، ایران)

محمد رضا مسائلی^۲

(کارشناسی ارشد برنامه‌ریزی شهری، موسسه آموزش عالی دانش پژوهان، اصفهان، ایران)

رضا برزگر

(کارشناسی ارشد برنامه‌ریزی شهری، موسسه آموزش عالی دانش پژوهان، اصفهان، ایران)

محمد کریم کبیری

(کارشناسی ارشد برنامه‌ریزی شهری، موسسه آموزش عالی دانش پژوهان، اصفهان، ایران)

چکیده

نظریه توسعه پایدار با توجه به آثاری که در محیط فیزیکی، اجتماعی و اقتصادی گذاشته اخیراً مورد توجه شهرسازان و برنامه‌ریزان شهری واقع شده است. از آنجا که مسکن جزء یکی از پر اهمیت‌ترین مسائل جهان و البته ایران است. بر اساس هرم نیازهای مازلو جزء نیازهای اساسی انسان محسوب می‌گردد. بررسی پایداری مسکن با استفاده از معیارهای توسعه پایدار در مسکن جهت ایجاد و داشتن مسکنی پایدار امری لازم و ضروری است. محله جلفا واقع در منطقه ۵ شهرداری اصفهان یکی از محله‌هایی است که همزیستی مسالمت‌آمیز بین مسلمانان و ارامنه به نحو مطلوبی در آن مشهود است و استقرار مسکن هر دو دسته در کنار هم، بعد اجتماعی این محله را تقویت نموده است. هدف این پژوهش بررسی معیارهای اجتماعی توسعه پایدار در مسکن می‌باشد. روش تحقیق در این مطالعه بر اساس هدف از نوع کاربردی و بر اساس ماهیت توصیفی - تحلیلی می‌باشد. جهت گردآوری داده‌ها از دو روش کتابخانه‌ای - اسنادی و روش میدانی به صورت توزیع پرسشنامه استفاده شده و داده‌ها بر اساس مدل ارزیابی SWOT و متغیرهایی همچون سرمایه‌های اجتماعی، هویت و سرزندگی، امنیت، ایمنی و عدالت در جهت پایداری مسکن مورد تحلیل قرار گرفته است. نتیجه‌گیری از دریافت داده‌ها و تحلیل آن‌ها بیانگر آن است که با توجه به مدل ارزیابی SWOT و نتایج حاصل از داده‌های عوامل داخلی و خارجی میانگین یا امتیاز وزنی این عوامل از ۳ بیشتر شده که بیان‌کننده آن است که باید قوت‌ها را تقویت نمود تا به کاهش تهدیدها بیانجامد (ST) و فرصت‌ها را افزایش داد تا ضعف‌ها را به حداقل کاهش دهد (WO) و تنها راهبرد مؤثر در این زمینه می‌تواند راهبرد رقابتی (SO) یعنی تمرکز بر حداکثر - حداکثر (نقاط قوت درونی و فرصت‌های بیرونی) باشد که یک راه حل کنشگر است. می‌توان با افزایش قوت‌ها و فرصت‌ها بعد اجتماعی پایداری مسکن و جمعیت در محله جلفا در منطقه ۵ اصفهان را تقویت نمود و تعاملات اجتماعی و در رفتار افراد را با هویت و سرزندگی محله پیوند داد.

واژه‌های کلیدی: توسعه پایدار، پایداری اجتماعی، مسکن، مسکن پایدار، معیارهای توسعه پایدار، ویژگی‌های مسکن.

مقدمه و بیان مسأله

یکی از ویژگی‌های عصر ما شهرنشینی و افزایش جمعیت شهرها و به پیروی از آن توسعه شهرهای کوچک و بزرگ است (حکمت‌نیا و انصاری، ۱۳۹۱: ۱۹۲). پس از انقلاب صنعتی شهرها با مشکلات و مسائل بسیاری روبرو شدند که یکی از مهم‌ترین آن‌ها مشکلات مربوط به مسکن بود. مسکن مقوله‌ای گسترده و پیچیده است و ابعاد گوناگونی دارد و نمی‌توان تعریف واحدی از آن ارائه کرد. در تعریفی از مسکن این‌طور بیان می‌شود: مسکن مکانی فیزیکی است و سرپناه، نیاز اولیه و اساسی خانوار شمرده می‌شود (آقا صفری و همکاران، ۱۳۸۹: ۶۸). اما مفهوم مقوله مسکن، امروزه نه تنها سرپناه، بلکه هویت، امنیت و منبع سرمایه در بین ساکنان شهر مطرح است (پورمحمدی، ۱۳۹۱: ۳۰) در سال ۱۹۴۸، در تعریف سازمان ملل هر کسی برای دستیابی به سطح استاندارد مناسب زندگی برای سلامتی و بهزیستی خود و خانواده‌اش شامل غذا، لباس، مسکن و مراقبت‌های بهداشتی و خدمات اجتماعی حقی دارد (زیاری و قاسموند، ۱۳۹۵: ۱۹۸). زیاری و قاسموند به نقل از عبدی قهرودی بیان کرده‌اند که: "در اصل سی و یکم قانون اساسی کشور ما بر دسترسی به مسکن مناسب برای هر ایرانی تأکید شده است. از طرفی، از بین نیازهای اولیه بشر - غذا، لباس و سرپناه - تأمین سرپناه مشکل‌ترین آن‌هاست. لذا، مسکن به معنای عام کلمه، تجسم فضایی آرمان‌ها، ایده‌ها و عملکردهای انسانی است و نقش ارزشمندی در ثبات خانواده، رشد اجتماعی و اقتصادی دارد. در واقع مسکن نیاز است نه خواسته (عبدی قهرودی، ۱۳۸۵). بخش مسکن عاملی بسیار مهم در توسعه جوامع انسانی است چرا که نه تنها بر ابعاد اجتماعی و رشد افراد و خانوارها اثر گذار می‌باشد، بلکه از نظر اقتصادی نیز فعال بودن این بخش می‌تواند سایر بخش‌های اقتصادی شهر را نیز تحت تأثیر گذاشته و با اشتغال‌زایی به رشد اقتصادی شهر کمک کند (هادیزاده زرگر و همکاران، ۱۳۹۱: ۸۷).

امروزه، مسئله مسکن در آغاز تحولی بزرگ قرار گرفته است، توسعه پایدار شهری لازمه رسیدن به توسعه پایدار می‌باشد. در راستای تحقق توسعه پایدار شهری مقوله مسکن نقش بسیار مهمی بر عهده دارد. چرا که مسکن بخش بسیار مهمی از کاربری شهرها را به خود اختصاص داده است و جزء نیازهای اساسی و اولیه انسان شمرده می‌شود. در دسته بندی کاربری‌های شهری کاربری مسکونی بیشترین سهم را به خود اختصاص داده است. از طرفی این کاربری با سایر کاربری‌ها و فضاهای شهری در رابطه مستقیم و غیرمستقیم قرار دارد چرا که مقوله مسکن تنها محدود به خانه و سرپناه نمی‌باشد بلکه کل محیط مسکونی را در بر می‌گیرد. از زمینه مسائل معیارهای مسکن پایدار با تأکید بر بعد اجتماعی توسعه پایدار محله جلفا می‌توان به عدم مشارکت شهروندان در طراحی فضاهای ارتباطات جمعی و گذران اوقات فراغت، عدم روشنایی کافی معابر، کمبود دوربین‌های مداربسته در راستای افزایش امنیت و ایمنی پایدار محله، کمبود فضاهای گذران اوقات فراغت و ایستگاه‌های مطالعه مخصوص همه‌ی اقشار سنی (کودک و کهنسال)، بی‌توجهی به عدالت فضایی در توزیع نامناسب کاربری‌ها، سطح پایین دسترسی به خدمات عمومی - تفریحی و گذران اوقات فراغت و موارد دیگر که سبب شد، نگارندگان به این پژوهش بپردازند. مسأله و سؤال اصلی در این پژوهش را می‌توان این‌گونه مطرح کرد که: چگونه می‌توان معیارهای مسکن پایدار را با تأکید بر بعد اجتماعی توسعه پایدار تحلیل نمود؟ و مسکن محله جلفا را از بعد اجتماعی به پایداری نزدیک کرد؟

اهمیت و ضرورت پژوهش

کوچک‌ترین عنصر در شهر واحد مسکونی می‌باشد و این واحدهای مسکونی واحدهای همسایگی، محلات، منطقه و در نهایت شهر را شکل می‌دهند پس پایدار کردن محیط مسکونی همانا پایدار کردن شهر است. اهمیت کاربردی این پژوهش از این جهت است که می‌تواند به بهبود کیفیت زندگی شهروندان کمک نموده و مدیران شهری را در جهت اعمال سیاست‌ها و برنامه‌ریزی‌های شهری - محلی یاری نماید.

روش شناسی پژوهش

روش تحقیق این پژوهش بر اساس ماهیت از نوع توصیفی تحلیلی و بر اساس هدف از نوع کاربردی می‌باشد؛ که جهت گردآوری داده‌ها از دو روش کتابخانه‌ای - اسنادی و روش میدانی به‌صورت توزیع پرسشنامه استفاده شده است. داده‌های به دست آمده با استفاده مدل استراتژیک ارزیابی SWOT و مدل تلفیقی (SFAS) مورد تجزیه و تحلیل قرار گرفت؛ که موضوعات مورد مطالعه کیفی بوده سؤالات به نحوی طراحی شدند که در عین توانایی سنجش کیفی بتوان به‌صورت کمی محاسبه شده برای تجزیه و تحلیل استفاده شوند.

اهداف و سؤالات

هدف اصلی در این پژوهش تحلیل معیارهای مسکن پایدار با تأکید بر بعد اجتماعی توسعه پایدار محله جلفا واقع در منطقه ۵ شهر اصفهان است که اهداف فرعی مانند شناسایی معیارهای مسکن پایدار از بعد اجتماع، ارزیابی معیارهای شناسایی شده در محله جلفا و ارائه راهکار به‌منظور افزایش پایداری از بعد اجتماعی در محیط مسکونی محله جلفا زیر مجموعه آن است؛ بنابراین سؤال اصلی این است که چگونه می‌توان معیارهای مسکن پایدار را با تأکید بر بعد اجتماعی توسعه پایدار تحلیل نمود؟ و سؤالات فرعی معیارهای مسکن پایدار از بعد اجتماعی چه هستند؟ وضعیت معیارها در محله جلفا چگونه است؟ و چه راهکارهایی می‌تواند به افزایش پایداری اجتماعی در محیط مسکونی کمک کند؟ نیز مد نظر می‌باشند.

پیشینه پژوهش

در ارتباط با پیشینه این پژوهش تحقیقات خارجی و داخلی که به‌طور مستقیم یا غیرمستقیم در موضوع این پژوهش تأثیرگذار بوده‌اند در جدول شماره (۱)، قابل مشاهده است.

جدول شماره (۱): پیشینه پژوهش داخلی و خارجی

سال	نویسندگان	عنوان	موارد مورد نظر و تأکید پژوهشگران در این مقاله	کاربرد نکات تأثیرگذار پیشینه‌ها مرتبط با موضوع توسط نگارندگان
۲۰۱۴	Paulinus Woka Ihuah, Iyenemi Ibimina Kakulu, David Eaton	A review of Critical Project Management Success Factors (CPMSF) for sustainable social housing in Nigeria	<ul style="list-style-type: none"> - فاکتورهای موفقیت مسکن پایدار اجتماعی - اهمیت پشتیبانی سیاست‌های دولت در این راستا - اثرگذاری فاکتورهایی همچون عملکرد مدیران پروژه، سازمان‌های متصدی پروژه‌ها، گروه‌های انجام پروژه و محیط پیرامونی انجام پروژه 	<ul style="list-style-type: none"> - رسیدگی و توجه به پایداری اجتماعی در فرایند مسکن لازمه توسعه اقتصادی اجتماعی در کشورهای در حال توسعه می‌باشد.
۲۰۱۶	Hans Jeekel	Social Sustainability and Smart Mobility: Exploring the relationship	<ul style="list-style-type: none"> - استفاده از تکنولوژی و حمل‌ونقل هوشمند به ایجاد عدالت، همبستگی اجتماعی و دسترسی کمک می‌کند - استفاده از حمل‌ونقل هوشمند سبب کاهش حمل نقل شخصی می‌شود. 	<ul style="list-style-type: none"> - برخی تعاریف کلی از توسعه پایدار. - رسیدن به پایداری اجتماعی به مواردی چون مسکن، آموزش، پراکنش توانایی‌ها و قدرت، عدالت و آزادی بستگی دارد.
۲۰۱۷	Akanbi Olusayo Oyebanji, Champika Liyanage, Akintola Akintoye	Critical Success Factors (CSFs) for achieving sustainable social housing (SSH)	<ul style="list-style-type: none"> - نیاز کشور انگلستان و به‌ویژه گروه‌های آسیب‌پذیر جامعه به مسکن پایدار. - اهمیت نقش اولیا امور در بخش مسکن و همچنین انجمن‌های و سازمانی‌های غیرانتفاعی اثرگذار بر مسکن - همچنین خاطرنشان کرده‌اند که مسکنی که در آن نیازهای مختلف با توجه به تفاوت‌های محیط مسکونی و تفاوت‌های افراد ساکن تأمین شود، مسکن پایدار است. - همچنین توجه به سه عامل اصلی اجتماعی اقتصادی و زیست محیطی را در محیط مسکونی بیان کرده‌اند. 	<ul style="list-style-type: none"> - دستیابی مناسب ساکنین به خدمات متفاوت از طریق پراکنش کاربری‌ها با در نظر گرفتن عوامل ایمنی، امنیت و عدالت جغرافیایی به‌عنوان مؤلفه‌های پایداری اجتماعی در مسکن
۱۳۹۵	کرامت الله زیاری، عزت الله قاسمی قاسموند	ارزیابی شاخص‌های کمی و کیفی مسکن با رویکرد توسعه پایدار (مطالعه موردی: شهر سامان)	<ul style="list-style-type: none"> - معرفی شاخص‌های کمی برای مسکن - معرفی شاخص‌ها کیفی برای مسکن - توجه به مواردی چون امنیت از نظر سرقت، آرامش، معضلات اجتماعی و خدمات دهی در بخش اجتماعی مسکن 	<ul style="list-style-type: none"> - برخی تعاریف مسکن - شاخص‌های مسکن در ابعاد اجتماعی، اقتصادی و زیست محیطی

سال	نویسندگان	عنوان	موارد مورد نظر و تأکید پژوهشگران در این مقاله	کاربرد نکات تأثیرگذار پیشینه‌ها مرتبط با موضوع توسط نگارندگان
۱۳۹۵	محمد علی فیروزی، مرتضی نعمتی، نادیا داری پور	ارزیابی سطح رضایت‌مندی ساکنان از طرح مسکن مهر در استان خوزستان با تأکید بر مسکن پایدار (مطالعه موردی: شهرستان امیدیه)	<ul style="list-style-type: none"> - توجه کم به شاخص‌های کیفی در مسکن مهر - وجود ارتباط مواردی چون تعلق مکانی، آسایش، دسترسی و امنیت به میزان رضایت از زندگی - توجه صرف کالبدی به مسکن در مسکن مهر شهر امیدیه و نادیده گرفتن انسان و نیازهای او، سبب کاهش کیفیت زندگی در این طرح شد. 	<ul style="list-style-type: none"> - برخی شاخص‌های اجتماعی مسکن که در راستای رسیدن به پایداری اجتماعی یاد در نظر گرفته شوند.

تلخیص و تطبیق پیشینه‌ها با اهداف و سؤال‌های تحقیق توسط نگارندگان

در پژوهش‌ها و مقالات جدول شماره (۱)، نیاز به مسکن پایدار در جوامع انسانی و اهمیت توجه به مسائل اجتماعی بیان شده است. اگرچه به موارد و شاخص‌های اجتماعی در ارتباط با پایداری مسکن اشاره شد اما این اشارات در بین سایر شاخص‌ها بوده و به صورت جداگانه و با تمرکز بر بعد اجتماعی توسعه پایدار چنین کاری انجام نشد. در پژوهش حاضر سعی شد به مسکن پایدار با تمرکز کامل بر ابعاد اجتماعی نگاه شود؛ بنابراین ابتدا شاخص‌های اجتماعی با اثرگذاری بر پایداری اجتماعی شناخته شده و سپس در محله جلفا بررسی گشتند.

مبانی نظری

مفهوم مسکن و اهمیت آن

مسکن علاوه بر مکان فیزیکی، کل محیط مسکونی را دربر می‌گیرد، شامل تمامی خدمات و تسهیلات ضروری و مورد نیاز برای بهتر زیستن خانواده و طرح‌های اشتغال، آموزش و بهداشت افراد می‌شود. در واقع، تعریف و مفهوم عام مسکن چیزی بیش از سرپناهی تنها فیزیکی است و تمامی خدمات و تسهیلات لازم برای بهتر زیستن انسان را شامل می‌شود و باید حق تصرف به نسبت طولانی و مطمئن برای استفاده‌کننده آن فراهم باشد (پورمحمدی، ۱۳۹۱: ۳۰). مسکن محل تجربه اولین روابط انسانی یعنی ارتباط با خانواده می‌باشد، این فضا در رشد و بالندگی و خود شکوفایی فرد اثری ویژه دارد (علی‌الحسابی و همکاران، ۱۳۹۰: ۱۵۶).

پایداری

دو کنفرانس و یک کمیسیون نقش اساسی در تبیین توسعه پایدار داشتند، کنفرانس محیط زیست استکهلم (۱۹۷۲) و کمیسیون جهانی محیط زیست و توسعه با عنوان کمیسیون برانتلند (۱۹۸۷) و کنفرانس ریو در سال ۱۹۹۲ که با عنوان دستور کار ۲۱ شناخته شد دولت‌ها را موظف به ایجاد چارچوب استراتژیکی که اهداف زیست محیطی و توسعه‌ای را هم‌زمان داشته باشد کرد؛ زیرا توسعه پایدار توسعه‌ای است که به نیازهای فعلی پاسخ دهد بدون اینکه از توانایی نسل‌های آینده برای رفع نیازهای خود بکاهد (Jeekel.H, 2016: 4297). توسعه پایدار را این‌گونه می‌توان تعریف کرد: تأمین نیازهای زمان حال بدون تهدید کردن و مانع شدن توانایی

نسل‌های آینده برای تأمین نیازهایشان. این مفهوم دارای سه بعد اصلی زیست محیطی، اقتصادی و اجتماعی می‌باشد. در مقیاس محله‌ای توسعه پایدار به معنی ارتقای کیفیت زندگی شامل همه ویژگی‌ها و اجزای زیست محیطی، فرهنگی، سیاسی، اداری، اجتماعی و اقتصادی (بدون ایجاد مانعی برای نسل‌های آینده) است (اذانی، مختاری و مولایی، ۱۳۹۲: ۱۲۰).

مسکن پایدار

رسیدن به مسکن اجتماعی پایدار یکی از مهم‌ترین عوامل رشد و توسعه اجتماعی و اقتصادی کشور است. عوامل حیاتی موفقیت در دستیابی به مسکن اجتماعی پایدار می‌توانند به‌عنوان عوامل اجتماعی، اقتصادی و محیطی ترکیب شوند که اهداف سه‌گانه توسعه پایدار است (Paulinus et al, 2014: 70).

معیارهای مؤثر مسکن پایدار

بعد اجتماعی

امروزه برنامه‌ریزی شهری باید نه تنها از جنبه‌های عملکردی بلکه از جنبه‌های اجتماعی نیز برخوردار باشد: باید بتواند ابزارهای مفید برای بهبود کیفیت کلی زندگی شهروندان را ایجاد و استفاده از منابع موجود با عقلانیت بیشتر و اقتصادی‌تر، محدودیت منابع و کافی بودن آن‌ها جهت تأمین نیازهای نسل‌های آینده را درک کند (Maria Umbroa, 2016: 255). احساس رضایت از زندگی در محل سکونت و محیط پیرامون و همسایگان را می‌توان نمود پایداری اجتماعی مسکن دانست (سجادی، پوردیهیمی و ضرغامی، ۱۳۸۹: ۷۷). از جمله شاخص‌هایی که می‌توان از آن‌ها برای سنجش این بخش استفاده کرد عبارت‌اند از: احساس غرور، احساس خوشایند، برقراری روابط اجتماعی، ارتباط با همسایه‌ها، تصمیم‌گیری ساکنین برای رفع مشکلات، رضایت از شهرداری، میزان پذیرش انتقادات و پیشنهاد، ماندن در محل به علت جایگاه و ارزش محله، عدم ترک محل در صورت یافتن موقعیت بهتر. (فیروزی و همکاران، ۱۳۹۵: ۵۶).

بعد اقتصادی

در زمینه اشتغال، بر اساس یک بررسی فعالیت بیش از ۱۲۰ رشته مرتبط با ساخت و ساز مسکن وجود دارد. در نتیجه رونق و فعالیت در بخش ساخت و ساز مسکن و همچنین کیفیت و عرضه و تقاضا در این بخش اثر مهمی بر اشتغال و درآمد خانوارها دارد (حیدری و سوری، ۱۳۸۸: ۶۶).

بعد زیست محیطی

یکی از لازمه‌های توسعه انسانی، محیط زیست سالم می‌باشد. حفاظت از محیط زیست در عین توسعه اقتصادی از شعارهای ابتدایی و اصلی توسعه پایدار است (ذاکریان و همکاران به نقل از فرجام، ۱۳۹۲: ۳۰۰). در پایداری زیست محیطی باید به زیست پایدار انسان، موجودات زنده و محیط طبیعی توجه گردد. با توجه به اینکه مسکن شامل کل محیط مسکونی می‌شود، توجه به محیط زیست طبیعی، آب و هوای محلی و زمینه‌های زیست محیطی در حفاظت از محیط زیست و نزدیکی بیشتر انسان با محیط طبیعی امری مهم در راستای پایداری زیست محیطی می‌باشد.

معیارهای پایداری اجتماعی

پایداری اجتماعی بیانگر توسعه اجتماعی، توزیع بهتر قدرت، مسکن بهتر، آموزش بهتر، آزادی بیشتر و عدالت بیشتر در سراسر جهان است (Jeekel, H, 2016: 4299). از فاکتورهای مورد نیاز جهت دستیابی به مسکن اجتماعی پایدار عواملی چون: تأمین مالی و تضمین مناسب، توان مالی کافی، امنیت زندگی، ارائه خدمات زیرساختی، توسعه اجتماعی و خدمات اجتماعی را می‌توان نام برد (Oyebanji et al, 2017: 222). جهت ارائه معیارهای پایداری اجتماعی لازم است جنبه‌های اجتماعی مسکن و جنبه‌های پایداری اجتماعی را در نظر گرفت. از معیارهای اجتماعی پایداری نیز می‌توان به مواردی چون: عدالت، سرزندگی و هویت، امنیت و ایمنی و تقویت سرمایه‌های اجتماعی اشاره کرد.

سرمایه‌های اجتماعی

سرمایه‌ی اجتماعی عبارت است از روابط دوجانبه و تعاملاتی که گروه‌های انسانی برای هدفی مشترک بین خود برقرار می‌کنند و تعهدات و هنجارهای متناسب با ساختارهای اجتماعی منجر به ایجاد اعتماد بین این گروه‌ها می‌گردد (جاجرمی ایمانی، ۱۳۸۰: ۳۶). مشارکت شهروندان در روند توسعه و تشویق مشارکت جامعه در فعالیت‌ها و تصمیم‌گیری‌ها از نیازهای اساسی نائل شدن به پایداری اجتماعی در مسکن می‌باشد (Oyebanji et al, 2017: 222). با افزایش تعاملات اجتماعی بین همسایگان و ساکنان، حس تعلق خاطر و دلبستگی به محیط مسکونی افزایش یافته و ساکنین با مشارکت و هماهنگی در حفظ و نگهداری از محیط زندگی خود، پایداری و سلامت اجتماعی محیط مسکونی را بهبود می‌بخشند (سجادی، پوردیپیمی و زرغامی، ۱۳۸۹: ۷۷). ارتباط دو سویه و تعامل بین سازمان‌ها و نهادهای غیردولتی، ارتباطها و تعاملات بین اعضای یک محله و همچنین بین گروه‌ها شکل تقویت‌کننده مشارکت اجتماعی و همبستگی جامعه می‌باشد. هدف مشخص و تعاملات در چارچوب هنجارهای جامعه زمینه ساز توسعه توسط خود مردم می‌گردد (قرخلو و حسینی به نقل از خاتون‌آبادی، ۱۳۸۵: ۱۷۳).

عدالت

امروزه یکی از اصلی‌ترین بحران‌هایی که جوامع بشری با آن روبرو هستند، نابرابری اجتماعی و فقدان عدالت می‌باشد (حبیبی و همکاران، ۱۳۹۰: ۱۰۴). عدالت در شهرسازی با توزیع متناسب عملکردها و خدمات، امکان دسترسی به مراکز خدماتی و رفاهی و عدالت جغرافیایی بدون تبعیض و تفاوت بین شهروندان یک شهر شناخته می‌شود (شکویی، ۱۳۸۳: ۶). مسکن اجتماعی پایدار باید توسعه اجتماعی را ترویج دهد و دسترسی به خدمات اجتماعی مانند حمل و نقل عمومی، بهداشت، آموزش، شبکه‌های امنیتی و آب و برق را تأمین کند (Oyebanji et al, 2017: 222).

امنیت

در فرهنگ دهخدا از امنیت به معنای راحت، آسوده و بی‌بیم گردانیدن عنوان شده و مفهوم آن را به دفاع یا حفاظت از خود، خانواده، دوستان و اموال ارجاع داده است (دهخدا، ۱۳۷۷) در مطالعات توسعه پایدار شهری و تعیین مؤلفه‌های آن، "امنیت" یک عامل

اساسی به‌شمار می‌آید. در واقع توسعه و امنیت رابطه متقابل و دو سویه دارند. هر یک به دیگری محتاج است و در عین حال هر یک می‌تواند مانعی بازدارنده برای دیگری باشد (رهنمایی و پورموسوی، ۱۳۸۴: ۱۸۰).

ایمنی

ایمنی اجتماعی یعنی: پیشگیری از صدمات ناشی از جرم و جنایت، خشونت، حوادث، خودکشی و مراقبت‌های مربوط به بلاهای طبیعی می‌باشد (نایینی و همکاران، ۱۳۸۹: ۳۴). ایمنی لازمه دستیابی به آسایش شهری می‌باشد. زندگی بدون هراس از انواع تهدیدهای با منشأ طبیعی یا انسانی نشان دهنده ایمنی در زندگی شهری است (زیاری و همکاران، ۱۳۹۳: ۷۱). برنامه‌ریزان شهری می‌توانند با استفاده از انواع برنامه‌های شهری چون کاربری اراضی شهری، منطقه‌بندی شهری، مقاوم‌سازی و بهسازی لرزه‌ای بافت‌های فرسوده و غیرفرسوده که هدف حفاظت از جان و مال شهروندان را در خود دارد، در راستای ارتقاء ایمنی شهر عمل کنند (زنگی‌آبادی و همکاران، ۱۳۸۷: ۶۵). مسأله قابل تأمل در مورد ایمنی این است که این کیفیت تنها محدود به ایمنی کالبدی و مقاومت ساختمان‌ها نیست و ایمنی فضاهای بیرون از خانه و در ارتباط مستقیم یا غیرمستقیم با خانه نیز مد نظر می‌باشد؛ به عبارت دیگر هر آنچه که محیط مسکونی و فضاهای مرتبط با آن را برای حضور و زندگی شهروندان ناخوشایند و نامناسب کند، باعث کاهش ایمنی محیط مسکونی خواهد شد.

هویت و سرزندگی

حس تعلق

فراهم آوردن رفاه و کیفیت زندگی با ارائه امکانات بهداشتی و تفریحی در محوطه مسکن اجتماعی، محیط مسکونی با کیفیت را به ارمغان می‌آورد که حس مکان برای زندگی را ایجاد می‌کند (Oyebanji et al, 2017: 222).

تعلق اجتماعی

گیفورد در پژوهش ارزشمند خود و با هدف شناسایی تفاوت‌های مد نظر معماران و مردم، یکی از مهم‌ترین عوامل موجود در محیط را عدم توجه بعد اجتماعی محیط از سوی طراحان و ضرورت تجدید نظر و شناسایی تفاوت معنایی بین طراحان و استفاده‌کنندگان در محیط‌های شهری با توجه به تعلق جامعه به محیط تأکید می‌کند (فروزنده و مطلبی، ۱۳۸۹: ۳۲).

خاطره انگیزی

لازمه ایجاد خاطره، حدوث یک واقعه یا کسب تجربه است. در واقع اتفاقات و درگیر شدن افراد با آن‌ها در محیط‌های شهری منجر به ایجاد خاطره در ذهن افراد از آن فضای شهری می‌گردد (میرمقتدایی، ۱۳۸۸: ۷). "بنابراین، شهر فقط یک کالبد و یا یک مکان نیست. شهر، یک خاطره است، تأثیر و تأثیری از زمان‌های متفاوت. ایجاد فضاهای شهری، پاسخ‌گویی به نیاز برقراری روابط اجتماعی است. چنین فضاهایی به سبب خصوصیات کالبدی نمادین خود و واقعه‌های جاری در آن، هویت بخش بوده و موجب خاطرات فردی و جمعی در اذهان افراد و جامعه می‌شوند. امری که سبب حس تعلق به مکان و زمان و هویت یافتن فرد در شهر می‌شود (حبیبی و برنجی، ۱۳۹۲: ۳۳۳ به نقل از خسرو خاور، ۱۳۸۳)

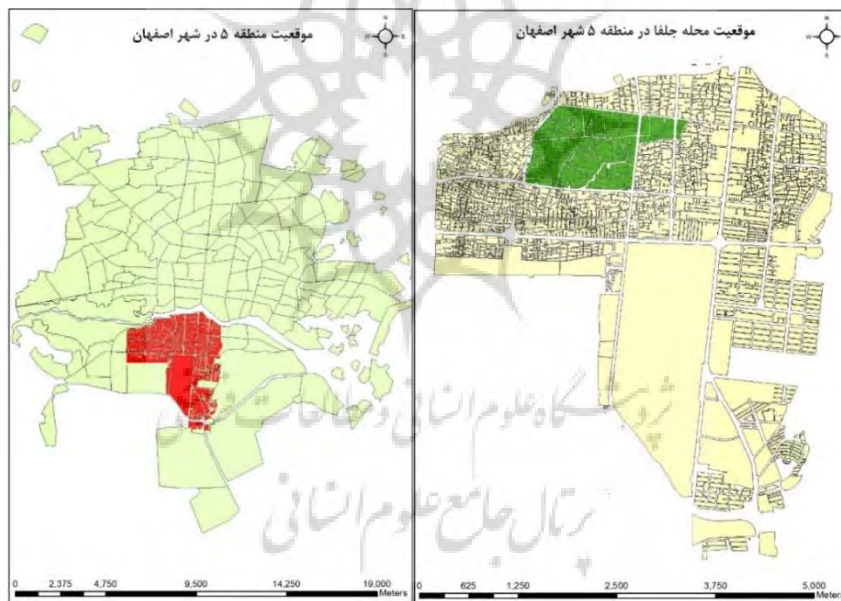
نقش انگیزی

خاصیت یک پدیده برای ایجاد تصویری به یاد ماندنی از خود و مناسبات بین اجزاء آن در ذهن بیننده می‌باشد. این خاصیت می‌تواند تسهیلی در بازشناسی عناصر تصویر ذهنی (گره، مسیر، لبه، حوزه، نشانه) بوده و شرطی اساسی برای یادآوری و تجدید خاطره از یک فضا می‌باشد. فضاهای نقش انگیز نه فقط برای حفظ جذابیت فضا ضروری است، بلکه با حفظ آنان تعلق خاطر شهروندان به فضا و هویت شهری افزایش می‌یابد (پاکزاد، ۱۳۸۷).

معرفی منطقه مورد مطالعه

محلۀ جلفا که در منطقه ۵ شهرداری اصفهان واقع شده است، جمعیتی بالغ بر ۲۰۰۴۴ نفر را دارا می‌باشد. با توجه به نرخ رشد منفی منطقه ۵ شهرداری اصفهان طی سال‌های ۱۳۹۰-۱۳۹۵ می‌توان گفت جمعیت این محلۀ طی سال‌های اخیر کاهش است (آمارنامه شهر اصفهان، ۱۳۹۶: ۶۷). این محلۀ از شمال به خیابان نظر، از شرق به خیابان‌های توحید، مهرداد و حکیم نظامی، از جنوب به خیابان محتشم کاشانی و از سمت غرب به خیابان وحید محدود شده است. موقعیت محلۀ در شهر اصفهان و منطقه ۵ در شکل شماره (۱) قابل مشاهده است.

نقشه شماره (۱): موقعیت محلۀ در شهر اصفهان



روش تحقیق: حجم نمونه، پرسشنامه، روایی و پایایی

چون روش این پژوهش بر اساس ماهیت از نوع توصیفی-تحلیلی می‌باشد، حجم نمونه می‌تواند حداقل ۱۰۰ باشد (حافظ نیا، ۱۳۹۵: ۱۶۵). جهت بررسی وضعیت معیارهای پایداری اجتماعی مسکن در محلۀ تعداد ۱۱۷ عدد پرسشنامه در محلۀ به شکل تصادفی توزیع شد و سعی شد تمامی نقاط محلۀ پوشش داده شود. تعداد سؤالات پرسشنامه ابتدا ۵۰ سؤال بود که با نظرخواهی از متخصصان و صاحب نظران به ۲۲ سؤال تقلیل یافت و پایایی آن در نرم افزار SPSS با آلفای کرونباخ بررسی شده است. پاسخ به سؤالات بر اساس

طیف لیکرت در ۵ سطح از خیلی کم تا خیلی زیاد دسته‌بندی شده است. سؤالات پرسشنامه بر مبنای سرمایه‌های اجتماعی، هویت و سرزندگی، عدالت فضایی، امنیت و ایمنی می‌باشد. در ادامه پس از توضیح روش تحلیل، وضعیت هر معیار با بررسی پاسخ ساکنان به سؤالات مخصوص آن با استفاده از جدول و نمودار نمایش داده می‌شود.

بررسی روایی و پایایی: روایی سؤال‌ها با استفاده از نظر متخصصان و صاحب نظران و تقلیل سؤالات از ۵۰ به ۲۲ عدد صورت گرفت و پایایی سؤال‌ها در نرم افزار spss با استفاده از Reliability analysis بررسی شد که نتیجه در جدول شماره (۲) قابل مشاهده است.

جدول شماره (۲): پایایی سؤال‌های پرسشنامه بر اساس آلفای کرونباخ

Reliability Statistics	
Cronbach's Alpha	N of Items
۰/۸۴۳	۲۲

بحث

تعداد سؤالات پرسشنامه ۲۲ عدد بوده است که گزینه‌های پاسخ شامل خیلی کم، کم، متوسط، زیاد و خیلی زیاد می‌باشد. در تمامی سؤالات خیلی کم بیان کننده بدترین وضعیت و خیلی زیاد بیان کننده بهترین وضعیت می‌باشد.

سرمایه‌های اجتماعی

همانطور که در جدول شماره (۳) در فایل ضمیمه مشاهده می‌شود ۸۳ درصد از پاسخ دهنده‌ها وضعیت نامناسبی را برای سرمایه‌های اجتماعی بیان کرده‌اند. با تعمیم به جامعه آماری این نتیجه حاصل می‌گردد که با اطمینان ۹۵ درصد ۶۲/۴ تا ۷۸/۶ درصد از ساکنان محله جلفا نظر مشابهی دارند. مشارکت اجتماعی، فعالیت‌های خودجوش گروهی و حضور در محله به شکل جمعی تشکیل دهنده سرمایه اجتماعی است. با توجه به مشاهدات میدانی و صحبت‌های ساکنین تنها در بافت تاریخی و گردشگرپذیر این محله فضاهایی برای حضور و گذران اوقات فراغت تعبیه شده است و در نواحی که از میدان جلفا و سنگ تراش‌ها فاصله دارند این‌گونه فضاها دیده نمی‌شود. از طرفی همان فضاهای موجود در محدوده گردشگرپذیر از کیفیت مناسب برخوردار نیستند. عبور و مرور بیش از اندازه وسایل نقلیه موتوری، عدم توجه به پتانسیل‌ها و فرهنگ موجود در طراحی و ایجاد فضاها از مشکلات فضاهای موجود می‌باشد. همچنین کمبود امکانات رفاهی در این فضاها در صحبت‌های ساکنین روشن بوده است. به‌عنوان مثال یکی از ساکنین این‌گونه بیان نمود: «نیمکت‌ها کم هستند و اگر تعدادی دانشجو بیایند اینجا دیگر جایی برای نشستن ما افراد کهنسال نیست. در ضمن چرا در این میدان (میدان شکرچیان) تعدادی مجله نمی‌گذارند تا ما بخوانیم».

هویت و سرزندگی

بر اساس بررسی‌های انجام شده جدول شماره (۴) در فایل ضمیمه، این معیار با از بین ۴ معیار دیگر بهترین وضعیت را در محله جلفا دارد. ۵۶/۴ درصد از پاسخ‌دهندگان وضعیت مناسب و ۳۰/۸ درصد وضعیت نسبتاً مناسبی را بیان کرده‌اند. پس از تعمیم به جامعه آماری مشاهده شد که با اطمینان ۹۵ درصد، تنها ۱۲/۸ تا ۱۵ درصد از ساکنین محله معتقدند، هویت و سرزندگی در این محله کم است.

این موضوع با بیان‌هایی از قبیل: «محلّه خود را دوست دارم، مایلم اینجا زندگی کنم و غیره» از قول ساکنین قابل فهم بود. بافت تاریخی و اجتماعی، وجود مادی‌ها و گردشگرپذیر بودن محلّه از جمله مواردی هستند که هویت و سرزندگی را افزایش داده‌اند. با این حال مقدار ۵۶/۴ درصد در نمونه آماری و بازه ۴۷ تا ۶۵ درصد در جامعه که نظر مثبتی دارند، برای محلّه جلفا که در سطح شهر اصفهان معروف است، ایده‌آل نیست. بدیهی است که این مسأله ناشی از عدم توجه به پتانسیل‌های محلّه، عدم مشارکت ساکنین در طراحی محلّه و توجه نکردن به نیازهای ساکنین می‌باشد.

عدالت

در این پژوهش امکان دسترسی به خدمات مورد نیاز، بر خورداری از خدمات شهری و مناسب و عادلانه بودن توزیع کاربری‌ها به‌عنوان سنجشی برای میزان عدالت در نظر قرار گرفته است. با توجه به نتایج به دست آمده، وضعیت معیار عدالت در محلّه جلفا نسبتاً مناسب است. ۱۷/۹ درصد از نمونه آماری توزیع خدمات و دسترسی‌ها نامناسب بیان کرده‌اند که با تعمیم به جامعه این مقدار در بازه ۱۱/۱ تا ۲۴/۸ درصد قرار می‌گیرد. با وجود اینکه بیشتر ساکنان وضعیت مناسب و نسبتاً مناسبی را بیان کرده‌اند. نمی‌توان گفت که این محلّه از نقطه نظر توزیع عادلانه خدمات و دسترسی‌ها در وضعیت ایده‌آلی قرار دارد. مراجعه شود به (جدول شماره ۵) در فایل ضمیمه

امنیت

با توجه به نتایج حاصل از نمونه‌گیری انجام شده که در جدول شماره (۶) در فایل ضمیمه نشان داده شده است، ۸۲/۱ درصد از پرسش‌شوندگان امنیت محلّه را در وضعیت نسبتاً مناسب و مناسبی بیان کرده‌اند، در عین حال برخی ساکنین در مورد حضور کم نیروهای پلیس و استعمال مواد مخدر در امتداد مادی (نهرهای منشعب شده از رودخانه زاینده‌رود) شکایت کردند. تاریکی مادی و نور کم در امتداد آن یکی دیگر از مواردی است که محیطی مناسب برای جرم را در برخی نقاط کور ایجاد می‌کند. دوربین‌های مداربسته، نظارت کسبه و ساکنین و باز بودن کاربری‌ها در طول شبانه روز مواردی بودند که برای بررسی امنیت در محلّه بررسی شدند.

ایمنی

ایمنی پس از سرمایه‌های اجتماعی نامناسب‌ترین وضعیت را در محلّه دارد. ۵۵/۶ درصد از نمونه آماری (حداقل ۴۶/۲ و حد اکثر ۶۴/۱ درصد در جامعه) وضعیت ایمنی محلّه را نامناسب می‌دانند. عبور و مرور وسایل حمل‌ونقل موتوری، ناپایداری ابنیه به دلیل جنس مصالح کم دوام، کیفیت کم و عمر زیاد و خطر ریزش دیوارها و کیفیت نامناسب سنگ فرش‌ها از جمله عواملی هستند که ایمنی ذهنی و عینی و آسایش ساکنان را مختل کرده‌اند. عبور بیش از اندازه اتومبیل‌ها و موتورسیکلت‌ها، میدانچه‌ها و مادی را به جزیره‌ای در دریایی از مسیرهای عبور سریع این وسایل تبدیل کرده است. کودکان و افراد مسن و افراد با محدودیت در توانایی‌های حرکتی نمی‌توانند با خیال آسوده در محیط بیرون از خانه حضور پیدا کنند. اگرچه قسمت‌هایی از معابر محلّه در جهت پیاده‌راه سازی و عبور آرام اتومبیل‌ها سنگ فرش شده‌اند، اما استفاده از معابر به‌عنوان میانبرهای ترافیکی آرامش محلّه را از میان برده است.

مدل ارزیابی SWOT و جداول مرتبط با آن

مدل SWOT یکی از ابزارهای استراتژیک تطابق نقاط قوت و ضعف درون سیستمی با فرصت‌ها و تهدیدهای بیرون سیستمی است (هریسون و جان، ۱۳۸۲: ۱۹۲). اساساً SWOT یک ابزار برنامه‌ریزی استراتژیک است (Hom-Haacke, 2001:3). روش SWOT (نقاط قوت، ضعف، فرصت‌ها و تهدیدات) نتیجه مستقیم دانشکده تجاری هاروارد می‌باشد (مهدوی، ۱۳۸۲: ۱۱۸). تکنیک SWOT، ابزاری برای شناخت تهدیدها و فرصت‌های موجود در محیط خارجی یک سیستم و بازشناسی ضعف‌ها قوت‌های داخلی آن به منظور سنجش وضعیت و تدوین راهبرد برای هدایت و کنترل آن سیستم است؛ به عبارت دیگر این مدل یک نوع تجزیه و تحلیل سازمانی است که به سازمان کمک می‌کند تا بتواند منابع داخلی خود را در دوره‌های قدرت ضعف تجزیه و تحلیل کرده و آن‌ها را در برابر محیط خارجی در دوره‌های فرصت و تهدید باهم هماهنگ کنند. در واقع این روش بهترین استراتژی برای سازماندهی فضا است (مرادی مسیحی، ۱۳۸۱: ۴۰). تجزیه و تحلیل SWOT شناسایی نظام‌مند عواملی است که استراتژی باید بهترین سازگاری را با آن‌ها داشته باشد. منطق رویکرد مذکور این است که استراتژی اثر بخش باید قوت‌ها و فرصت‌های سیستم را به حداکثر برساند و ضعف‌ها و تهدیدات را به حداقل برساند. این منطق اگر درست به کار گرفته شود نتایج بسیار خوبی برای انتخاب و طراحی یک راهبرد اثر بخش خواهد داشت (پیرز و رابینسون، ۱۳۸۳: ۱۵۵).

۱- راهبردهای تدافعی (WT): هدف کلی راهبرد دفاعی یا حداقل- حداقل که می‌توان آن را "راهبرد بقا" نیز نامید، کاهش ضعف‌های سیستم برای کاستن و خنثی‌سازی تهدیدها است. در این راهبردها تأکید بر رفع آسیب‌پذیری منطقه مورد مطالعه است.

۲- راهبردهای بازنگری یا انطباقی (WO): راهبرد انطباقی یا راهبرد حداقل- حداکثر، تلاش دارد تا با کاستن از ضعف‌ها بتواند حداکثر استفاده را از فرصت‌های موجود ببرد. یک سازمان ممکن است در محیط خارجی خود متوجه وجود فرصت‌های شود ولی به واسطه ضعف‌های سازمانی خود قادر به بهره‌برداری از آن نباشد. در چنین شرایطی اتخاذ راهبرد انطباقی می‌تواند امکان استفاده از فرصت را فراهم آورد.

۳- راهبردهای اقتصادی یا تنوع (ST): این راهبرد مبتنی بر حداکثر- حداقل، در تنوع بخشی بر نقاط قوت درونی و تهدیدهای بیرونی متمرکز بوده بر پایه بهره‌گرفتن از قوت‌های سیستم برای مقابله با تهدیدات تدوین می‌شود و هدف آن به حداکثر رساندن نقاط قوت و حداقل رساندن تهدیدات است. با این وجود از آنجا که تجارب گذشته نشان داده است که کاربرد نابجای قدرت می‌تواند نتایج نامطلوبی به بار بیاورد هیچ سازمانی نباید به‌طور نسنجیده از قدرت خود برای رفع تهدیدات استفاده کند.

۴- راهبردهای تهاجمی/ رقابتی (SO): در این راهبردها تمرکز به حداکثر- حداکثر نقاط قوت درونی و فرصت‌های بیرونی استوار است که اصولاً تمام سیستم‌ها خواهان چنین وضعیتی هستند که قادر باشند که همزمان قوت و فرصت‌های خود را به حداکثر برسانند. بر خلاف راهبرد دفاعی که یک راه حل واکنشی است راهبرد تهاجمی یک راه حل کنشگر است. در چنین وضعیتی سازمان با استفاده از نقاط قوت خویش برای گسترش بازار تولیدات و خدمات خود گام بر می‌دارد (گلکار، ۱۳۸۴: ۵۳).

ماتریس داخلی و خارجی (IE)

ماتریس استراتژی‌ها و اولویت‌های اجرایی، بخش‌های مختلف سیستم را به صورت نمودار در ۹ قسمت جداگانه قرار می‌دهد. بررسی‌های قبل و بعد از تهیه ماتریس چنین امکاناتی را به وجود می‌آورد که اثرات مورد انتظار تصمیمات استراتژیک بر سیستم پیش‌بینی می‌گردد. ماتریس استراتژی‌ها و اولویت‌های اجرایی بر اساس استقرار داده‌ها در دو بعد اصلی شکل می‌گیرد:

(الف) جمع امتیاز نهایی ماتریس ارزیابی عوامل داخلی که بر روی محور X نشان داده می‌شود.

(ب) جمع امتیاز نهایی ماتریس ارزیابی عوامل خارجی که بر روی محور Y نشان داده می‌شود.

جدول شماره (۳): استراتژی‌های مدل ارزیابی SWOT

ماتریس سوات	نقاط قوت (S)	نقاط ضعف (W)
عوامل داخلی عوامل خارجی	<p>S1- تمایل بالا به ادامه سکونت</p> <p>S2- استفاده نسبتاً کافی از دوربین‌های مدار بسته جهت تأمین امنیت</p> <p>S3- خاطره انگیز بودن محله برای ساکنین</p>	<p>W1- استفاده از خیابان‌های داخلی محله مسکونی به‌عنوان میانبر ترافیکی</p> <p>W2- کمبود مکان‌های مناسب برای گذران اوقات فراغت در محله مسکونی</p> <p>W3- کم بودن فعالیت‌های خودجوش و گروهی</p>
فرصت‌ها (O)	استراتژی‌های SO (حداکثر - حداکثر)	استراتژی‌های WO (حداقل - حداکثر)
<p>O1- تمایل ساکنین به ایجاد تغییر در محله خود و شرکت کردن در بهبود شرایط.</p> <p>O2- وجود توان‌ها و پتانسیل‌های استفاده از مادی در زمینه ایجاد فضاهای مفرح و زیبا.</p> <p>O3- وجود میدانچه در امتداد مادی که می‌تواند جهت افزایش حضور ساکنین بومی استفاده گردد.</p>	<p>S1O2- برگزاری مسابقات محلی بین ساکنین با مشارکت آن‌ها.</p> <p>S3O1- ایجاد و تقویت فضاهای در امتداد مادی برای حضور افراد مختلف با نظر و مشارکت ساکنین</p>	<p>O2W3- زیباسازی مادی با مشارکت ساکنین محله</p> <p>O3W2- تجهیز میدانچه‌ها به‌منظور افزایش حضور ساکنین و گذران اوقات فراغت</p>
تهدیدها (T)	استراتژی‌های ST (حداکثر - حداقل)	استراتژی‌های WT (حداقل - حداقل)
<p>T1- عدم سیاست‌گذاری‌های مناسب و معقول با بافت تاریخی</p> <p>T2- کم‌رنگ شدن نقش و حضور پلیس محلی در راستای تردد افراد غیربومی در محله</p> <p>T3- عدم سیاست‌گذاری‌های مناسب و معقول در راستای کاهش آلودگی‌های زیست محیطی (گرد و غبار و غیره)</p>	<p>S3T2- استفاده از دوربین‌های مداربسته در راستای جبران کمبود حضور پلیس</p> <p>S3T1- اجرای سیاست‌های با محوریت معرفی شناسنامه تاریخی محله و ابنیه آن با توجه به پتانسیل‌های موجود و مشارکت ساکنان</p>	<p>W1T1- جابجایی پارکینگ‌های عمومی واقع در بافت درونی محله</p> <p>W1T1- ایجاد موانع فیزیکی غیرثابت در ورودی‌های محله</p> <p>W3T4- ایجاد گروه‌های متشکل از ساکنین محله به‌عنوان ناظرین محله</p> <p>W3T3- استفاده از پتانسیل‌های مشارکتی و همیاری جمعی در پاکسازی محیطی</p>

T4- عدم سیاست‌گذاری‌های مشارکتی - فرهنگی خاص ساکنان محلی در راستای تأمین امنیت اخلاقی- اجتماعی	SIT4- ایجاد گروه‌های محلی به‌عنوان نگهبان محله با توجه به حس تعلق بالا بین ساکنین
--	---

(مأخذ: اقتباس ساختاری جدول توسط نگارندگان از جدول هانگر و ویلون، ۱۳۸۴: ۱۲۷)

در ماتریس استراتژی‌ها و اولویت‌های اجرایی، جمع امتیاز نهایی عوامل داخلی بر روی محور Xها، چنانچه در محدوده‌ای از ۱ تا ۱/۹۹ قرار گیرد نشان دهنده ضعف داخلی سیستم است. امتیازهای ۲ تا ۲/۹۹ نشان از قرارگیری سیستم در وضع متوسط دارد و بالاخره امتیازهای ۳ تا ۴ بیانگر قوت سیستم است. به همین شیوه جمع امتیاز نهایی عوامل خارجی بر روی محور Yها از ۱ تا ۱/۹۹ بیانگر ضعف سیستم، امتیازها ۲ تا ۲/۹۹ بیانگر این واقعیت است که سیستم در وضع متوسط قرار داشته و نهایتاً امتیازهای ۳ تا ۴ بیانگر قرار گرفتن سیستم در وضع عالی است (حکمت‌نیا و موسوی، ۱۳۹۰: ۲۲۱).


جدول شماره (۴): نتایج تجزیه و تحلیل عوامل استراتژیک تلفیقی (SFAS)

نتایج تجزیه و تحلیل عوامل استراتژیک تلفیقی (SFAS) در برنامه‌ریزی‌ها			
امتیاز وزنی	رتبه بندی	وزن	عوامل استراتژیک (داخلی - خارجی)
۰,۴۰	۴	۰,۱	تمایل بالا به ادامه سکونت
۰,۲۱	۳	۰,۰۷	استفاده نسبتاً کافی از دوربین‌های مدار بسته جهت تأمین امنیت
۰,۲۱	۳	۰,۰۷	خاطره انگیز بودن محله برای ساکنین
۰,۲۴	۴	۰,۰۶	استفاده از خیابان‌های داخلی محله مسکونی به‌عنوان میانبر ترافیکی
۰,۴	۴	۰,۱	کمبود مکان‌های مناسب برای گذران اوقات فراغت در محله مسکونی
۰,۳۶	۴	۰,۰۹	کم بودن فعالیت‌های خودجوش و گروهی
۰,۳۶	۴	۰,۰۹	تمایل ساکنین به ایجاد تغییر در محله خود و شرکت کردن در بهبود شرایط
۰,۲۴	۳	۰,۰۸	وجود توان‌ها و پتانسیل‌های استفاده از مادی در زمینه ایجاد زیبایی‌های زیست محیطی
۰,۲۴	۳	۰,۰۸	تقویت میدانچه‌های موجود در امتداد مادی جهت افزایش حضور ساکنین بومی
۰,۱۸	۳	۰,۰۶	عدم سیاست‌گذاری‌های مناسب و معقول با بافت تاریخی
۰,۲۴۵	۳,۵	۰,۰۷	کمرنگ شدن نقش و حضور پلیس محلی در راستای تردد افراد غیربومی در محله
۰,۱۲۵	۲,۵	۰,۰۵	عدم سیاست‌گذاری‌های مناسب و معقول در راستای کاهش آلودگی‌های زیست محیطی (گرد و غبار و غیره)
۰,۳۲	۴	۰,۰۸	عدم سیاست‌گذاری‌های مشارکتی - فرهنگی خاص ساکنان محلی در راستای تأمین امنیت اخلاقی- اجتماعی
۳,۵۳	۴۵	۱	جمع

نتیجه‌گیری، راهکارها و راهبردها

تداوم و توسعه شهری بستگی به پایداری جمعیت و برنامه‌ریزی‌های مطلوب توسط حکمرانان محلی در خصوص فراهم‌سازی سرپناهی مناسب و ایده‌آل (مسکن) دارد؛ زیرا در دسته‌بندی کاربری‌های شهری کاربری مسکونی بیشترین سهم را به خود اختصاص داده است. در بیان مؤلفه‌های کیفیت زندگی و بعد پایدار مسکن توجه به ارتباطات اجتماعی و تأکید بر بعد اجتماعی در توسعه پایدار شهری حائز اهمیت است. معیارهای پایداری اجتماعی همچون سرمایه‌های اجتماعی، عدالت، سرزندگی، هویت و امنیت و تقویت سرمایه‌های اجتماعی بر بعد مسکن همان‌گونه که در مقاله آورده شد بسیار تأثیرگذار می‌باشند. وجود این مؤلفه‌ها که با احساس تعلق، خاطره-انگیزی و نقش‌انگیزی گره خورده است می‌تواند اهمیت بعد اجتماعی-فرهنگی مسکن پایدار را در محله جلفای شهر اصفهان که یکی از قدیمی‌ترین و تاریخی‌ترین محله‌های شهر است نشان دهد. در چنین محله‌ای همان‌گونه که مدل ارزیابی SWOT نشان داد. استراتژی‌های SO (حداکثر- حداکثر) به ایجاد و تقویت فضاهای جمعی و مشارکت‌های مردمی می‌تواند قوت‌های موجود در محله را با فرصت‌ها، برنامه‌ریزی و سیاست‌های مدیران شهری در هم بیامیزد و به تحکیم ماندگاری جمعیت با رویکرد توسعه پایدار شهری کمک نماید. استراتژی‌های WO (حداقل- حداکثر) در زمینه زیباسازی مادی‌ها (نهرهای منشعب شده از رودخانه زاینده‌رود اصفهان) با مشارکت ساکنان و تجهیز میدانه‌ها جهت گذران اوقات فراغت خط مشی این برنامه‌ریزی را مشخص می‌دارد، با کمک استراتژی ST (حداکثر- حداقل) می‌توان قوت‌هایی همچون تاریخی بودن محله و وجود بناهای باارزش را تقویت نموده و ضعف‌ها را در پرتو قوت‌ها (امنیت، شکل‌های محله‌ای، استفاده از دوربین‌ها) از بین برد. همچنین مدیران و برنامه‌ریزان شهری می‌توانند با استفاده از استراتژی WT (حداقل- حداقل) با ایجاد موانع فیزیکی غیرثابت در ورودی‌ها، جابجایی پارکینگ‌ها و استفاده از پتانسیل‌های مشارکتی و همیاری جمعی در پاکسازی محیط محله ضعف‌ها را از بین برده و تهدیدها را خنثی نمایند. در خاتمه راهکارها و راهبردهای زمانی (کوتاه مدت، میان مدت و بلند مدت) و طراحی فضا توسط نگارندگان به‌عنوان راهکارهای مؤثر می‌تواند مبین تقویت مؤلفه‌های بعد اجتماعی توسعه پایدار در این محله تاریخی و تجانس ارتباطی معقول و همبستگی قوی بین خانوارهای آرامنه و مسلمان گردد به جدول شماره ۵ طراحی فضاهای همبستگی و انسجام اجتماعی- قومی محله جلفا قومی مراجعه شود.

جدول شماره (۵): طراحی فضاهای همبستگی و انسجام اجتماعی- قومی محله جلفا

طراحی فضای محله جلفا بر اساس راهبردهای مدل SWOT	اولویت زمانی برنامه‌ریزی راهبردها			راهبرد
	بلند مدت	میان مدت	کوتاه مدت	
		*		S1W2-ایجاد و تقویت فضاهای در امتداد مادی برای حضور افراد مختلف با نظر و مشارکت ساکنین

طراحی فضای محله جلفا بر اساس راهبردهای مدل SWOT	اولویت زمانی برنامه‌ریزی راهبردها			راهبرد
	بلند مدت	میان مدت	کوتاه مدت	
		*		O2w3-زیباسازی مادی با مشارکت ساکنین محله
	*			O3w2- تجهیز میدانه‌ها به منظور افزایش حضور ساکنین و گذران اوقات فراغت
			*	S3T1- اجرای سیاست‌هایی با محوریت معرفی شناسنامه تاریخی محله و ابنیه آن با توجه به پتانسیل‌های موجود
			*	برگزاری نمایش‌های محلی و نقالی در فضاهای امتداد مادی
		*		جابجایی پارکینگ‌های عمومی واقع در بافت درونی محله
			*	ایجاد موانع فیزیکی غیر ثابت در ورودی‌های محله
-			*	S1W3- برگزاری مسابقات محلی بین ساکنین با مشارکت آن‌ها

طراحی فضای محله جلفا بر اساس راهبردهای مدل SWOT	اولویت زمانی برنامه‌ریزی راهبردها			راهبرد
	بلند مدت	میان مدت	کوتاه مدت	
-		*		O1T4-ایجاد گروه‌های متشکل از ساکنین محله با حس تعلق بالا به‌عنوان ناظرین و نگهبانان محله
-			*	S3T2-استفاده از دوربین‌های مداربسته در راستای جبران کمبود حضور پلیس

(منبع: نگارندگان)^۳



³ طراحی فضا بر اساس داده‌های به دست آمده توسط نگارندگان

منابع و مآخذ

- آقا صفری، عارف، امیری، حکمت، دانش، جابر بهشتیان، محمدجواد، (۱۳۸۹)، «ویژگی‌های کمی و کیفی مسکن در بافت تاریخی شهر یزد (۱۳۵۵ تا ۱۳۸۵ ه.ش)»، فصلنامه مطالعات شهر ایرانی اسلامی، شماره دوم، ص ۶۷ - ۱۲۱.
- آمارنامه شهر اصفهان، (۱۳۹۶). فصل دوم.
- اذانی، مه‌ری، مختاری ملک‌آبادی، رضا، مولایی، شهره، (۱۳۹۲)، «بررسی شاخص‌های توسعه پایدار محله‌ای منطقه ۱۳ اصفهان»، مجله علمی - پژوهشی برنامه ریزی فضایی (جغرافیا)، شماره دوم، ص ۱۱۹ - ۱۴۲.
- پاکزاد، جهان‌شاه، (۱۳۸۷)، مبانی نظری و فرآیند طراحی شهری (مثلث قرمز)، چاپ هفتم، تهران، انتشارات شهیدی
- پورمحمدی، محمدرضا، (۱۳۹۱)، برنامه ریزی مسکن، چاپ چهارم، تهران، انتشارات سمت.
- پیرز، جان، ای و ریچاردی، رابینسون، (۱۳۸۳)، مدیریت راهبردی (برنامه ریزی، اجرا و کنترل)، انتشارات سمت، تهران.
- حبیبی، سید محسن، سید برنجی، سیده کهربا، (۱۳۹۲). «رابطه بین خاطره انگیزی و مشارکت اجتماعی در باز آفرینی هویت شهری، نمونه موردی میدان شهرداری رشت»، معماری و شهرسازی آرمان شهر، شماره ۱۷، ص ۳۲۹ - ۳۴۲.
- جاجرمی ایمانی، حسین، (۱۳۸۰)، «سرمایه اجتماعی و مدیریت شهری»، فصلنامه‌ی مدیریت شهری، وزارت کشور، سازمان شهرداری‌های کشور، شماره ۷، صفحات ۳۴ - ۴۵.
- جفری، هریسون، کارون، جان، (۱۳۸۲). مدیریت استراتژیک، ترجمه بهروز قاسمی، انتشارات هیات، تهران.
- جوان فروزنده، علی، مطلبی، قاسم، (۱۳۸۹)، «مفهوم حس تعلق به مکان و عوامل تشکیل دهنده آن»، هویت شهر، شماره ۸، ص ۲۷ - ۳۷
- حافظ نیا، محمدرضا، (۱۳۹۵)، مقدمه‌ای بر روش تحقیق در علوم انسانی، چاپ بیست و دوم، قم، انتشارات یاران.
- حکمت‌نیا، حسن، انصاری، ژینوس، (۱۳۹۰)، «برنامه ریزی مسکن شهر میبد با رویکرد توسعه‌ی پایدار»، پژوهش‌های جغرافیای انسانی، شماره ۷۹، ص ۱۹۱ - ۲۰۷.
- حیدری، حسن، سوری، امیررضا، (۱۳۸۸)، «بررسی رابطه‌ی نرخ سود سپرده‌های بانکی و قیمت مسکن در ایران»، مجله تحقیقات اقتصادی، شماره ۹۲، ص ۶۵ - ۹۲.
- حبیبی، کیومرث، علیزاده، هوشمند، مرادی مسیحی، وراز ولدبیگی، سیوان، وفایی، ساسان، (۱۳۹۰)، «بررسی و تحلیل وضعیت عدالت اجتماعی در ساختار فضایی شهر سنندج»، آرمان شهر، شماره ۷، ص ۱۰۳ - ۱۱۲.
- رهنمایی، محمدتقی، پورموسوی، سیدموسی، (۱۳۸۴)، «بررسی ناپایداری‌های امنیتی کلان شهر تهران بر اساس شاخص‌های توسعه پایدار شهری»، پژوهش‌های جغرافیایی، شماره ۵۷، ص ۱۷۷ - ۱۹۳.
- زاکریان، ملیحه، موسوی، میرنجف، باقری کشکولی، علی، (۱۳۹۲) «مسائل زیست محیطی و توسعه پایدار شهرستان‌های استان یزد»، جغرافیا (فصلنامه بین‌المللی انجمن جغرافیای ایران)، شماره ۳۹، ص ۲۹۲ - ۳۱۵.
- زنگ آبادی، علی، محمدی، جمال، صفایی، همایون، قائد رحمتی، صفر، (۱۳۸۷)، «تحلیل شاخص‌های آسیب پذیری مسکن شهری در برابر زلزله نمونه موردی: مسکن شهر اصفهان»، جغرافیا و توسعه، شماره ۱۲، ص ۶۱ - ۷۹.

- زیاری، کرامت الله، محمدی ده چشمه، مصطفی، پوراحمد، احمد، قالیباف، محمدباقر (۱۳۹۱). «سنجش ضریب ایمنی شاخص‌های کالبدی شهر کرج»، فصلنامه جغرافیا و توسعه، شماره ۳۴، ص ۶۹ - ۸۲.
- زیاری، کرامت الله، محمدی ده چشمه، مصطفی، پوراحمد، احمد قالیباف، محمدباقر، (۱۳۸۹)، «اولویت بخشی به ایمن سازی بافت فرسوده کلان شهر کرج با استفاده از مدل ارزیابی چند معیاره»، پژوهش‌های جغرافیای انسانی، شماره ۷۹، ص ۱ - ۱۴.
- زیاری، کرامت الله، قاسموند، عزت الله، (۱۳۹۵)، «ارزیابی شاخص‌های کمی و کیفی مسکن با رویکرد توسعه پایدار مطالعه موردی شهر سامان»، پژوهش‌های جغرافیای برنامه ریزی شهری، شماره ۲، ص ۱۹۷ تا ۲۲۱.
- سجادی قائم مقامی، پروین السادات، پوردیپهیمی، شهرام، زرغامی، اسماعیل، (بی تا) «اصول پایداری اجتماعی در مجتمع‌های مسکونی»، ص ۷۵ - ۸۸.
- سعیدنیا، احمد (۱۳۸۷)، کتاب سبز شهرداری‌ها نظام مراکز شهری و فضاهای مسکونی، جلد چهارم، معاونت پژوهش و امور پژوهش‌های کاربردی دانشگاه مازندران.
- شمس السادات زاهدی، غلامعلی نجفی، (۱۳۸۴)، بسط مفهومی توسعه پایدار، فصلنامه مدرس علوم انسانی، شماره ۴، ص ۴۳ - ۷۶.
- شهریاری، کمال‌الدین، (۱۳۷۸)، مشکل مسکن در ایران ریشه‌ها و راه حل‌ها، نشریه سیاست روز، ۱۴.
- صادقی نایینی، حسن، جعفری، حمیدرضا، صالحی، اسماعیل، میرلوحی، امیرحسین، (۱۳۸۹). ایمنی کودکان در زمین‌های بازی پارک‌های شهری (مورد خاص: پارک‌های محلی - ناحیه‌ای تهران)، فصلنامه سلامت کار ایران، شماره ۳، ص ۳۲ - ۴۲.
- عزیزی، محمد مهدی، (۱۳۸۳)، جایگاه شاخص‌های مسکن در فرآیند برنامه ریزی مسکن، نشریه هنرهای زیبا، شماره ۱۷، ص ۳۱ - ۴۲.
- علی‌الحسابی، مهران، حسینی، سیدباقر، نسبی، فاطمه، (۱۳۹۰)، بررسی توسعه پایدار از دیدگاه اقتصادی و محیطی با تمرکز بر جایگاه مسکن (نمونه موردی: مسکن بافت قدیم شهر بوشهر)، مجله اقتصاد و توسعه منطقه‌ای، شماره ۱، ص ۱۵۲ - ۱۶۵.
- فیروزی، محمدعلی، نعمتی، مرتضی، داری‌پور، نادیا، (۱۳۹۵)، ارزیابی سطح رضایت‌مندی ساکنان از طرح مسکن مهر در استان خوزستان با تأکید بر مسکن پایدار (مطالعه موردی: شهرستان امیدیه)، مطالعات برنامه ریزی سکونتگاه‌های انسانی، شماره ۳۴، ص ۵۳ - ۶۶.
- قرخلو، مهدی، حسینی، سیدمهدی، (۱۳۸۵)، «شاخص‌های توسعه‌ی پایدار شهری»، مجله جغرافیا و توسعه‌ی ناحیه‌ای، سال چهارم، شماره ۸، ص ۱۵۷ - ۱۷۷.
- گلکار، کوروش، (۱۳۸۴)، مناسب سازی تکنیک تحلیلی SWOT برای کاربرد در طراحی شهری، مجله صفا، شماره ۴۱.
- مرادی مسیحی، وراز، (۱۳۸۱)، برنامه ریزی استراتژیک و کاربرد آن در شهرسازی ایران، انتشارات پردازش و برنامه ریزی شهری، تهران.
- مهدوی، داوود، (۱۳۸۲)، نقش توریسم در توسعه نواحی روستایی پیرامون شهرها و ارائه مدل استراتژیک (نمونه موردی دهستان لوانسان کوچک)، پایان نامه کارشناسی ارشد، دانشگاه تربیت مدرس.

- میر مقتدایی، مهیا، (۱۳۸۷)، معیارهای سنجش امکان شکل‌گیری، ثبت و انتقال خاطرات جمعی در شهر - مطالعه موردی تهران، نشریه هنرهای زیبا، شماره ۳۷، ص ۵-۱۶.
- هادیزاده زرگر، صادق، هاشمی امری، وحید، مسعود، محمد، (۱۳۹۱)، سنجش توسعه یافتگی مناطق شهری اصفهان در بخش مسکن، مطالعات و پژوهش‌های شهری و منطقه‌ای، شماره ۱۷، ص ۸۵ - ۱۰۰.
- Shakoei, H. (2004). New perspectives in urban geography. Tehran: samt
- Akanbi Olusayo Oyebanji, Champika Liyanage, Akintola Akintoye (2017), Critical Success Factors (CSFs) for achieving sustainable social housing (SSH), 227-216.
- Maria Umbroa, (2016), Social housing: the environmental sustainability on more dimensions)), Procedia - Social and Behavioral Sciences, ۲۲۳ ۲۵۱ - ۲۵۶.
- Paulinus Woka Ihuah, Iyenemi Ibimina Kakulu, David Eaton, (2014), A review of Critical Project Management Success Factors (CPMSF) for sustainable social housing in Nigeria)), International Journal of Sustainable Built Environment, ۳ ۶۲-۷۱.
- Hans Jeekel, (2016), social sustainability and Smart Mobility: Exploring the relationship)), Transportation Research Procedia, ۲۵ ۴۲۹۶-۴۳۱۰.
- Home Haacke.L, (2001), Using SWOT for Project Planning Sessions, PN.۳ Hughes. A. Tourism as sustainable Industry in the rural Community of Arising, West Scotland, MSc Thesis, Napier University.

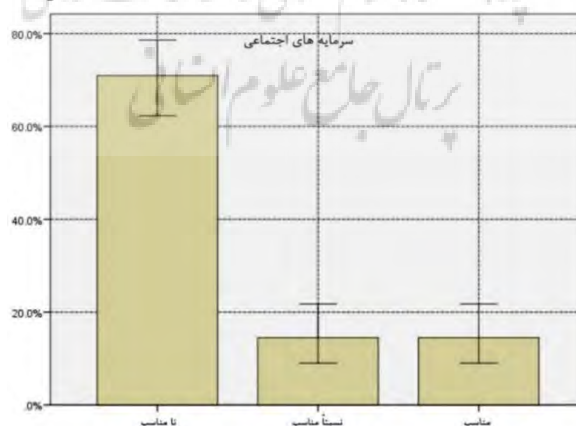
ضمائم

جدول شماره (۳): وضعیت معیار سرمایه‌های اجتماعی

سرمایه‌های اجتماعی				
تعمیم به جامعه آماری با اطمینان ۹۵ درصد		درصد	تعداد	
حداکثر	حداقل			
۷۸,۶	۶۲,۴	۷۰,۹	۸۳	نامناسب
۱۲,۴	۸,۵	۱۴,۵	۱۷	نسبتاً مناسب
۱۲,۴	۸,۵	۱۴,۵	۱۷	مناسب

(منبع: داده‌های کارشناسی شده توسط نگارندگان)

نمودار شماره (۱): وضعیت معیار سرمایه‌های اجتماعی



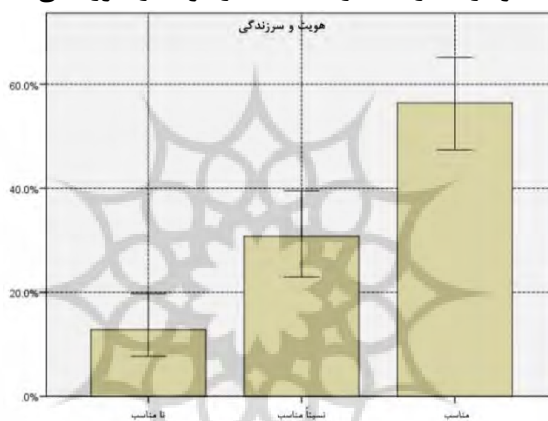
(منبع: داده‌های کارشناسی شده توسط نگارندگان)

جدول شماره (۴): وضعیت معیار هویت و سرزندگی

هویت و سرزندگی				
تعمیم به جامعه آماری با اطمینان ۹۵ درصد	درصد		تعداد	
	حداقل	حداکثر		
	۶,۸	۱۲,۸	۱۵	نامناسب
	۲۲,۲	۳۰,۸	۳۶	نسبتاً مناسب
	۴۷	۵۶,۴	۶۶	مناسب

(منبع: داده‌های کارشناسی شده توسط نگارندگان)

نمودار شماره (۲): وضعیت معیار هویت و سرزندگی



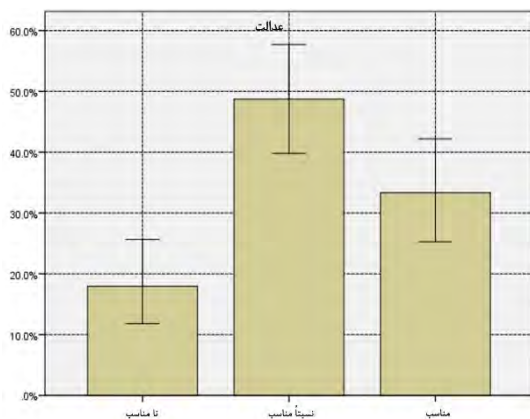
(منبع: داده‌های کارشناسی شده توسط نگارندگان)

جدول شماره (۵): وضعیت معیار عدالت

عدالت				
تعمیم به جامعه آماری با اطمینان ۹۵ درصد	درصد		تعداد	
	حداقل	حداکثر		
	۱۱,۱	۱۷,۹	۲۱	نامناسب
	۳۹,۳	۴۸,۷	۵۷	نسبتاً مناسب
	۲۴,۸	۳۳,۳	۳۹	مناسب

(منبع: داده‌های کارشناسی شده توسط نگارندگان)

نمودار شماره (۳): وضعیت معیار عدالت



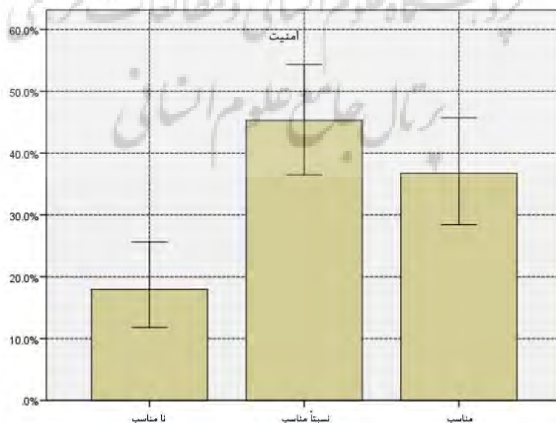
(منبع: داده‌های کارشناسی شده توسط نگارندگان)

جدول شماره (۶): وضعیت معیار امنیت

امنیت				
تعمیم به جامعه آماری با اطمینان ۹۵ درصد		درصد	تعداد	
حداکثر	حداقل			
۲۴,۸	۱۱,۱	۱۷,۹	۲۱	نامناسب
۵۴,۷	۳۶,۸	۴۵,۳	۵۳	نسبتاً مناسب
۴۵,۳	۲۸,۲	۳۶,۸	۴۳	مناسب

(منبع: داده‌های کارشناسی شده توسط نگارندگان)

نمودار شماره (۴): وضعیت معیار امنیت



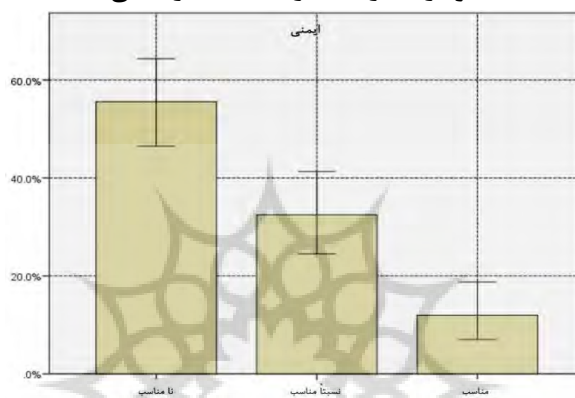
(منبع: داده‌های کارشناسی شده توسط نگارندگان)

جدول شماره (۷): وضعیت معیار ایمنی

ایمنی				
تعداد	درصد	تعمیم به جامعه آماری با اطمینان ۹۵ درصد		
		حداقل	حداکثر	
۶۵	۵۵,۶	۴۶,۲	۶۴,۱	نامناسب
۳۸	۳۲,۵	۲۳,۹	۴۱	نسبتاً مناسب
۱۴	۱۲	۶,۸	۱۷,۹	مناسب

(منبع: داده‌های کارشناسی شده توسط نگارندگان)

نمودار شماره (۵): وضعیت معیار ایمنی



(منبع: داده‌های کارشناسی شده توسط نگارندگان)

جدول شماره (۸): عوامل داخلی (IFE)

نتایج تجزیه و تحلیل عوامل خارجی در برنامه ریزی‌ها (EFE)			
امتیاز وزنی	رتبه	وزن	نقاط قوت
۰,۲	۲	۰,۱	میزان رضایت از سکونت خوب
۱,۲	۴	۰,۳	تمایل بالا به ادامه سکونت
۰,۳	۳	۰,۱	تأمین شدن نیازهای روزانه در محدوده محله مسکونی
۰,۳	۳	۰,۱	رضایت از میزان دسترسی به مراکز خدماتی
۱	۴	۰,۲۵	استفاده نسبتاً کافی از دوربین‌های مدار بسته جهت تأمین امنیت
۰,۱۵	۳	۰,۰۵	رضایت ساکنین از وضعیت امنیت محله
۰,۴	۴	۰,۱	خاطره انگیز بودن محله برای ساکنین
۳,۵۵		۱	جمع
امتیاز وزنی	رتبه	وزن	نقاط ضعف
۰,۴۸	۴	۰,۱۲	کمبود مکان‌های مناسب برای گذران اوقات فراغت در محله مسکونی
۰,۴۸	۴	۰,۱۲	کم بودن فعالیت‌های خود جوش و گروهی

نتایج تجزیه و تحلیل عوامل خارجی در برنامه ریزی‌ها (EFE)			
۰,۱	۲	۰,۰۵	حضور کم پلیس
۰,۱۲	۲	۰,۰۶	رواج جرائمی چون استعمال مواد مخدر
۰,۱۵	۳	۰,۰۵	فعالیت کم کاربری‌ها در شب
۰,۳	۳	۰,۱	مناسب نبودن شرایط کالبدی، ترافیکی محدوده مسکونی برای حضور سالمندان بیرون از خانه
۰,۳	۳	۰,۱	مناسب نبودن شرایط کالبدی، ترافیکی محدوده مسکونی برای حضور کودکان بیرون از خانه
۰,۳	۳	۰,۱	مناسب نبودن شرایط کالبدی، ترافیکی محدوده مسکونی برای حضور افراد ناتوان بیرون از خانه
۰,۸	۴	۰,۲	استفاده از خیابان‌های داخلی محله مسکونی به‌عنوان میانبر ترافیکی
۰,۳	۳	۰,۱	رسیدگی کم به ابنیه تاریخی و ناپایدار
۳,۳۳		۱	جمع

(منبع: داده‌های کارشناسی شده توسط نگارندگان)

جدول شماره (۹): عوامل خارجی (EFE)

نتایج تجزیه و تحلیل عوامل خارجی در برنامه ریزی‌ها (EFE)			
امتیاز وزنی	رتبه	وزن	فرصت‌ها
۱,۲	۴	۰,۳	تمایل ساکنین به ایجاد تغییر در محله خود و شرکت کردن در بهبود شرایط
۰,۳	۳	۰,۱	وجود بناهای تاریخی
۱,۲	۴	۰,۳	وجود توان‌ها و پتانسیل‌های استفاده از مادی در زمینه ایجاد زیبایی‌های زیست محیطی
۱,۲	۴	۰,۳	تقویت میدانچه‌های موجود در امتداد مادی جهت افزایش حضور ساکنین بومی
۳,۹		۱	جمع
امتیاز وزنی	رتبه	وزن	تهدیدها
۰,۱۲۶	۱,۸	۰,۰۷	عدم اطمینان کافی به امداد رسانی به‌موقع مراکز آتش نشانی
۰,۵۴	۳	۰,۱۸	وجود بناهای ناپایدار در محله
۰,۸	۴	۰,۲	عدم سیاست‌گذاری‌های مناسب و معقول با بافت تاریخی
۰,۸	۴	۰,۲	کمرنگ شدن نقش و حضور پلیس محلی در راستای تردد افراد غیربومی در محله
۰,۴۸	۳,۲	۰,۱۵	عدم سیاست‌گذاری‌های مناسب و معقول در راستای کاهش آلودگی‌های زیست محیطی (گرد و غبار و ...)
۰,۵	۲,۵	۰,۲	عدم سیاست‌گذاری‌های مشارکتی - فرهنگی خاص ساکنان محلی در راستای تأمین امنیت اخلاقی - اجتماعی
۳,۲۴۶		۱	جمع

(منبع: داده‌های کارشناسی شده توسط نگارندگان)