

تبیین نقش مؤلفه‌های ژئوپلیتیکی تاثیرگذار بر آمایش مناطق مرزی (مطالعه موردی: استان آذربایجان غربی)

دریافت مقاله: ۹۸/۱/۱۶ پذیرش نهایی: ۹۸/۷/۲۶

صفحات: ۲۲۷-۲۴۶

احمد آفتاب: دکتری جغرافیا و برنامه‌ریزی شهری، دانشگاه ارومیه، ارومیه، ایران^۱

Email: ahmadaftab20@gmail.com

علی مجنونی: دانشجوی دکتری، مدرس گروه مهندسی معماری دانشگاه بناب، بناب، ایران

Email: a.majnoony@gmail.com

اکبر هوشمند: کارشناسی ارشد جغرافیا، دانشگاه ارومیه، ارومیه، ایران

Email: akbar.houshmand@yahoo.com

چکیده

مؤلفه‌های ژئوپلیتیکی در ابعاد مختلف اقتصادی، سیاسی و اجتماعی - فرهنگی دارای اثرات غیرقابل انکاری بر آمایش مناطق مرزی هستند که ممکن است در نقاط مختلف مناطق مرزی دارای کارکردهای متفاوتی باشند. پژوهش حاضر با هدف کلی شناسایی مؤلفه‌های ژئوپلیتیکی تأثیرگذار بر آمایش مناطق مرزی در شهرستان‌های استان آذربایجان غربی صورت گرفته است. پژوهش از نوع تحقیقات کاربردی بوده که با استفاده از آزمون‌های آماری، تحلیل مسیر و مدل تصمیم‌گیری پرومته انجام گرفته است. نتایج یافته‌های پژوهش نشان داد که متغیرهای اجتماعی با مقدار $r=0/811$ ، اقتصادی $r=0/562$ ، سیاسی با $r=0/851$ در رتبه‌های اول تا سوم قرار گرفتند. نتایج تحلیل مسیر نیز نشان داد که به ترتیب مؤلفه‌های سیاسی با $0/96$ ، مؤلفه‌های اجتماعی و فرهنگی با $0/93$ و مؤلفه‌های اقتصادی با $0/36$ ، اثرگذاری مستقیم در تحقق آمایش مناطق مرزی استان آذربایجان غربی دارند. در نهایت نتایج مدل پرومته نشان داد که به ترتیب شهرستان سردشت، ماکو، اشنویه، پیرانشهر، ارومیه، سلماس، خوی، سیه چشمه، سردشت از نظر آمایش مناطق مرزی در اولویت‌های اول تا نهم قرار دارند. بنابراین با توجه به یافته‌های پژوهش پیشنهاد می‌شود اقدامات تأمینی و امنیتی با رویکرد، اقتصادی، سیاسی و اجتماعی - فرهنگی صورت پذیرد.

کلید واژگان: ژئوپلیتیک، آمایش مناطق مرزی، آذربایجان غربی، تحلیل مسیر، پرومته

۱. نویسنده مسئول: ارومیه، دانشگاه ارومیه، دانشکده علوم انسانی، گروه جغرافیای شهری

مقدمه

مرزهای سیاسی به پدیده‌ای فضایی اطلاق می‌شود که بازتاب دهنده قلمرو حاکمیت یک دولت است (Carter and Poast, 2017: 241) و همواره، به نوعی آمیخته با دفاع نظامی از سرزمین‌های ملی در برابر همه ارتش کشورهای متجاوز بوده و مطابق قواعد خاص در مقابل حرکت انسان، انتقال کالا یا نشر افکار مانع ایجاد کند یا آن را محدود سازد و به لحاظ پیامدهایی که برای امنیت داخلی و خارجی کشورها دارند، از عوامل مهم تعیین کننده روابط مسالمت آمیز یا برعکس مخاصمت جویانه بین آنها به شمار می‌آیند (ربیعی، ۱۳۹۱: ۱۸۰). مناطق مرزی علاوه بر تأثیرپذیری از شرایط و ویژگی‌های مربوط به کل کشور، متأثر از مسائل و ویژگی‌های مناطق مرزی خارج از کشور نیز است (Williams, 2016: 29). خصوصیات مانندی دوری از مرکز، انزوای جغرافیایی، تنوع قومیت‌ها، مذاهب و خرد فرهنگ‌ها و کاهش میزان نظارت و کنترل دولت مرکزی بر آنها که این عوامل نیز در فرایند توسعه مناطق مرزی تأثیرگذارند و سرمایه‌های اجتماعی و اقتصادی مناطق مرزی را تحت می‌نمایند. (بذرافشان و طولایی نژاد، ۱۳۹۵: ۵۷) و از نظر ساختار فضایی، مناطق مرزی علاوه بر ویژگی دوری از مرکز، دارای ویژگی‌های کالبدی خاص می‌باشد که در مجموع باعث تشدید گسستگی فضایی و در نتیجه توسعه نیافتگی آنها می‌شوند و در نتیجه هرگونه ساختار فضایی در سطوح و مقیاس‌های مختلف به‌ویژه در ارتباط بین فضاهای مرزی و دیگر نواحی، مستلزم برخورداری از پدیده‌ای به نام مرکزیت است (Jeandesboz, 2016: 295)؛ بنابراین امروزه کشورهای مختلف بنا به حساسیت و دغدغه‌هایی که در زمینه بعد دفاعی و نظامی و امنیتی سرزمین خود دارند به بحث‌های آمایش مناطق مرزی توجه ویژه‌ای می‌کنند (عزتی و همکاران، ۱۳۹۰: ۳)؛ و در بیشتر مواقع، تنظیم سیاست‌گذاری‌های مناطق مرزی بدون توجه به مقتضیات داخلی و با توجه به شرایط کشور مقابل، پیگیری و اجرا شده است (Taft-Morales, 2018: 111). این امر، تداعی‌گر حاکمیت الگوی ایدئولوژی محور بر الگوی عدالت محور در اجرای سیاست‌های آمایشی دو کشور در مناطق مرزی هم‌جوار بوده است که نتایج چندان امیدوار کننده‌ای را برای بهبود شرایط حاکم در مناطق مرزی، آشکار نمی‌سازد (پیشگاهی فرد و همکاران، ۱۳۸۸: ۱۷). آمایش مناطق مرزی نیز نوعی برنامه‌ریزی است که توسعه را با امنیت و دفاع، از نیازهای مناطق مرزی، در چهارچوب شرایطی که مناطق مرزی دارند، به یکدیگر پیوند می‌دهند (Cornelissen, 2018: 88) و راهکاری برای توسعه مناطق مرزی معرفی می‌کند که در آن امنیت و توسعه لازم و ملزوم یکدیگر می‌شوند (عندلیب، ۱۳۷۹: ۲۹)؛ و به عبارتی آمایش را نوعی برنامه‌ریزی راهبردی-فضایی و آمایش مناطق مرزی را نوعی برنامه‌ریزی راهبردی در فضاهای مرزی کشورها می‌توان دانست (عزتی و دیگران، ۱۳۹۰: ۷)؛ و امنیت و توسعه در آمایش مناطق مرزی لازم و ملزوم یکدیگر است (Garrett, 2018: 183)؛ به عبارت دیگر، توسعه را در مناطق مرزی نمی‌توان تحقق بخشید، مگر این‌که امنیت را در آنجا برقرار کرد؛ و برعکس امنیت را نمی‌توان در مناطق مرزی محقق ساخت، مگر اینکه این مناطق توسعه پیدا کند (عزتی و دیگران، ۱۳۹۰: ۱۹۵). از طرف دیگر اهمیت موقعیت ژئوپلیتیکی جمهوری اسلامی ایران به‌گونه‌ای است که قدرت‌های جهانی و نیز کشورهای منطقه را نسبت به تغییر در وزن ژئوپلیتیکی ایران بسیار حساس کرده است؛ زیرا در بسیاری از موارد منافع ملی کشورهای منطقه و منافع بازیگران فرامناطه‌ای در رابطه مستقیم با شرایط ژئوپلیتیک و تصمیمات رأس نظام سیاسی ایران قرار دارد (خوجم لی، ۱۳۹۲: ۹۲). به همین دلیل این موقعیت به‌گونه‌ای بوده که همواره بستر مناسبی را برای ایجاد تنش‌های

سیاسی و نظامی و به مخاطره افتادن امنیت ملی آن فراهم آورده است (ایزدی، ۱۳۹۰: ۴۷). عوامل ژئوپلیتیکی خاص این منطقه همانند منابع عظیم نفتی و گازی و تأمین بخش عمده سوخت جهانی از این منابع و قرار گرفتن کشور ایران در منطقه حساس خاورمیانه و جایگاه مهم ایران در ترانزیت کالا از آسیا به اروپا و همین‌طور در اختیار داشتن منطقه‌ی استراتژیک تنگه هرمز و دریای عمان و بنادر عظیم صادراتی همواره باعث طمع قدرت‌های استعمارگر و حتی در میان کشورهای همسایه نیز باعث بروز اختلاف و تنش‌هایی گردیده است و از نظر ملاحظات امنیتی و ژئوپلیتیک، مناطق مرزی غرب کشور به دلیل حساسیت بالای ژئوپلیتیک، حمایت‌های خارجی و تراکم تهدیدات و اختلافات، بیشترین تأثیرگذاری را بر امنیت ملی کشور دارند (عزتی و همکاران ۱۳۹۰: ۱۰۶). ژئوپلیتیک یا سیاست جغرافیایی اثر محیط و اشکال و یا پدیده‌های محیطی چون موقعیت جغرافیایی، شکل زمین، منابع کمیاب، امکانات ارتباطی و انتقالی (زمینی، دریایی، هوایی) و سایر وسایل ارتباط جمعی، در تصمیم‌گیری‌های سیاسی؛ به‌ویژه در سطوح گسترده منطقه‌ای و جهانی را مطالعه و بررسی می‌کند (مجتهد زاده، ۱۳۸۱: ۱۲۸). به عبارتی ژئوپلیتیک از زمان وضع واژه آن از نظر مفهومی و نیز موقعیت اجتماعی و علمی دچار فراز و نشیب شده و از حالتی شناور در موضوعات مورد اطلاق برخوردار بوده است (Zupančič et al., 2018: 35). این واژه که ابتدا در سال ۱۸۹۹ میلادی توسط دانشمند سوئدی به نام رودولف کیلن^۲ وضع شد، به بخشی از معلومات حاصله ناشی از ارتباط بین جغرافیا و سیاست اطلاق شد. به عقیده وی ویژگی‌های نظامی، سیاسی و اقتصادی ملت‌ها متأثر از اشکال فیزیکی و محیطی کشورشان است (Tholens, 2017: 866). در واقع او از ژئوپلیتیک تأثیر عوامل جغرافیایی نظیر کوه، اقیانوس‌ها، منابع طبیعی، انرژی، جمعیت و غیره را بر اهمیت سیاسی کشور نتیجه می‌گرفت (حافظ نیا، ۱۳۸۰: ۷۳)؛ و از طرف دیگر، مؤلفه‌های ژئوپلیتیکی، جنگ، تهدیدات امنیتی، بحران و کنترل منابع باعث افزایش قیمت انرژی در بازارهای بین‌المللی می‌گردند و همین مؤلفه‌های ژئوپلیتیکی، جنگ، تهدیدات امنیتی، بحران و کنترل منابع بر مؤلفه‌های اقتصادی سرمایه‌گذاری خارجی بر اساس یافته‌های اسنادی و کتابخانه‌ای تأثیرگذار هستند و عدم وجود این مؤلفه‌ها به ترتیب باعث افزایش و کاهش سرمایه‌گذاری خارجی می‌گردند (سلیمانی و همکاران، ۱۳۹۷: ۲۱۵). پیتر تیلور^۳ جغرافیدان سیاسی انگلیسی، ژئوپلیتیک را این‌چنین تعریف می‌کند: ژئوپلیتیک، مطالعه‌ی توزیع جغرافیایی قدرت بین کشورهای جهان، به‌ویژه رقابت بین قدرت‌های بزرگ و اصلی است (فرجی راد، ۱۳۹۵: ۴۷)؛ و در بررسی مفهوم ژئوپلیتیک، باید متذکر شد که این رشته نیز مانند تمامی علوم در گذر زمان با طرز تفکرات متعددی مواجه بوده است (Lee et al., 2018: 420-421). فضای سیاسی، رقابت قدرت‌ها، انگیزه‌های ملی، منافع ابرقدرت‌ها و بسیاری از عوامل دیگر در تکوین و تحول مفهوم ژئوپلیتیک تأثیر بسزایی داشته است (سلیمانی و همکاران، ۱۳۹۷، ص ۲۱۷)؛ و تصمیم‌گیری‌های ژئوپلیتیکی هر منطقه به‌ویژه مناطق مرزی با توجه به موقعیت خاص مناطق مرزی شکل می‌گیرد چرا که، مرزها خطوطی هستند که حدود بیرونی قلمرو سرزمین تحت حاکمیت یک حکومت ملت پایه را مشخص می‌کنند (حافظ نیا، ۱۳۹۲: ۳۷)؛ و در کنار این عوامل ژئوپلیتیکی کشور، مناطق مرزی نیز به‌عنوان یکی از مهم‌ترین گذرگاه‌ها و مکان‌های حساس کشور می‌باشد که از لحاظ ژئوپلیتیکی بسیار حائز اهمیت

2- Rudolf Kielen

3- Peter Taylor

می‌باشد (Dupeyron, 2017: 323). از جمله عوامل تأثیرگذار بر این مناطق مرزی می‌توان به عامل قومیت یا موقعیت حساس خط مرزی در سطح منطقه باشد. به طوری که مرز سیاسی به پدیده‌ای فضایی اطلاق می‌شود که منعکس‌کننده قلمرو حاکمیت یک دولت بوده و مطابق قواعد خاص در برابر حرکت انسان، انتقال کالا یا نشر افکار مانع ایجاد می‌کند (Chambers, 2015: 405). مرزهای سیاسی دارای کارکردهای متفاوتی از جمله جداکنندگی، یکپارچه‌سازی، کشمکش، ارتباط و .. (Shadzhe et al., 2016: 12) اما مهم‌ترین نقش مرز، ایجاد مانع و جلوگیری کردن از ورود متغیرهای ناخواسته است تا به این وسیله، امنیت کشور از نظر سیاسی، اقتصادی و نظامی تهدید نشود (صفوی و همکاران، ۱۳۹۴: ۱۰۳)؛ در واقع می‌توان گفت که مفهوم علم ژئوپلیتیک عبارت است از اهمیت زمین در رفتارها و سیاست‌ها که خود ناشی از چند طیف رفتارها و سیاست‌ها را شامل می‌شود. یک طیف از آنها مربوط به رفتارهای سیاستمداران، نظامیان، برنامه‌های سایر کشورهای خارجی و همسایه، اختلافات بین کشورها و منافع طلبی آنها بوده و طیف دیگر آن مربوط به رفتارهای خرد که شامل افراد ساکن در مناطق مرزی، سرمایه‌های اجتماعی ساکنین مرزی، نوع معیشت، تعاملات آنها و غیره را شامل می‌شود. هر کدام از این عوامل منجر به بروز تغییرات در مناطق مرزی خواهد شد که در صورت داشتن برنامه و راهبرد می‌توان از این اقدامات رد راستای توسعه مناطق مرزی استفاده کرد و در صورت نبود برنامه، اغلب این اقدامات منجر به ناامنی مناطق مرزی می‌شود. لذا می‌توان گفت در راستای جلوگیری از ناامنی و تنش در مناطق مرزی بایستی اقدام به شناخت ظرفیت‌های مناطق مرزی اعم از ظرفیت‌های محلی، ملی و بین‌المللی نمود تا بتوان از تمامی ظرفیت‌های اقتصادی، اجتماعی و سیاسی این مناطق برای اهدافی مانند کسب قدرت ملی و بین‌المللی کشور، ارتقای رفاه عمومی ساکنین استفاده نمود. در این راستا، هدف پژوهش حاضر شناسایی مؤلفه‌های ژئوپلیتیکی، که می‌توانند در آمایش مناطق مرزی استان آذربایجان غربی مؤثر باشد هست و سؤال اساسی تحقیق نیز به این گونه است که مؤلفه‌های ژئوپلیتیک که انتخاب شده است هر یک از مؤلفه‌ها تا چه حدی در آمایش مناطق مرزی مؤثر واقع می‌شود؟ تا با ویژگی خاص هر منطقه آمایش مناطق خاص خود انجام گیرد.

زرقانی (۱۳۸۶) در تحقیق با عنوان «عوامل ژئوپلیتیکی مؤثر بر نقش و کارکرد مرزها با تاکید بر مرزهای ایران» به این نتیجه رسیده است که بر اساس یک رویکرد نوین و یک نگرش کلی می‌توان مهمترین کارکردهای مرز را به دو دسته کارکردهای دفاعی - امنیتی و کارکرد ارتباطی - تجاری تقسیم کرد. از سوی دیگر، عوامل ژئوپلیتیکی مختلفی بر نقش و کارکرد مرزها مؤثر است که از جمله می‌توان به مواردی مانند: نظام‌های سیاسی کشورهای همسایه در دو سوی مرز، ویژگی‌های اقتصادی و اجتماعی مرز نشینان، موقعیت نسبی کشور و نوع فضای استراتژیک مسلط بر منطقه، نوع نگرش و رفتار حکومت‌ها نسبت به مرز، ذخایر و منابع طبیعی موجود در منطقه مرزی، پیمانهای سیاسی-نظامی کشورهای هم مرز با قدرت‌های فرامنطقه‌ای و ... اشاره کرد. موسوی (۱۳۹۱) در تحقیقی با عنوان «ارزیابی نقش بازارچه‌های مشترک مرزی در توسعه و رفاه مناطق مرز نشین مورد: بازارچه مرزی تمرچین پیرانشهر» به این نتیجه رسیده است که همکاری بین مرزی و گسترش ارتباطات در دو سوی مرز در قالب ایجاد بازارچه‌های مشترک مرزی موجب می‌شود مناطق تجاری دو طرف مرز در یک بازار ادغام شوند. گسترش بازارها منجر به رشد مراکز اقتصادی جدید در شهرهای مناطق مرزی می‌گردد. بنابراین همکاری‌ها در قالب بازارچه‌های مشترک مرزی منجر به ایجاد همگرایی بین مرکز و پیرامون می‌شود؛ و در صورت

توفیق، نگاه جمعیت‌مرزنشین به سمت درون و همگرایی معطوف می‌شود که خود باعث توسعه‌ی فضایی مناطق مرزی خواهد شد. دهشیری و حسینی (۱۳۹۴) در تحقیق خود با عنوان «ژئوپلیتیک منطقه و روابط ایران و عربستان» به این نتیجه رسیدند که موقعیت ژئوپلیتیکی هر یک از این دو کشور در ابعاد مذهبی، منافع سیاسی و اقتصادی و کسب قدرت منطقه‌ای و بین‌المللی منجر به برخوردهای سیاسی و گاه نظامی شده و هر یک از این عوامل ممکن است مرزهای این دو کشور را نیز درگیر سازد. نتایج تحقیق ارشدی و زیننده (۱۳۹۵) در تحقیق خود با عنوان «بررسی و تحلیل عوامل موثر ژئوپلیتیکی بر کارکرد مرز سیاسی در شهرستان مرزی آستارا» حاکی از این است که کارکرد مرز سیاسی ایران و جمهوری آذربایجان در آستارا متحول شده است و عواملی مانند اجرای آمایش مرزی، عوامل همگنی ژئوکالچر در دو سوی مرز و حضور ایالات متحده در آذربایجان بر کارکرد مرز سیاسی آستارا تأثیرگذار بوده است و در این بین مؤلفه‌های مسائل ژئوپلیتیک، استقرار پاسگاه‌های مرزی، نوع رویداد حاکم فیما بین ایران و آذربایجان، مسائل دریاچه کاسپین و بالاخره نقش حاکمیت دارای بیشترین رتبه بندی را در تأثیرگذاری بر کارکرد مرز سیاسی آستارا داشته است. ابراهیم‌زاده و همکاران (۱۳۹۵) در تحقیق با عنوان «آمایش ژئوپلیتیکی و ژئوآکونومیک مناطق مرزی جنوب شرق کشور و راهبردهای توسعه‌ی آن مطالعه‌ی موردی: استان سیستان و بلوچستان» که با استفاده از رویکرد نمونه‌گیری از کارشناسان و خبرگان انجام شده است، به این نتیجه رسیدند که متغیرهای ژئوآکونومیک به میزان ۰/۷۶۴ دارای بیشترین تأثیرات در کاهش دوگانگی منطقه‌ای و کاهش شکاف مرکز-پیرامون بوده است. همچنین بر اساس یافته‌های تحقیق متغیرهای ژئوپلیتیک قومی-مذهبی با میزان ۰/۵۳۸- دارای اثر منفی و کاهنده بر آمایش استان بوده است که بیشترین تأثیر آنها نیز از طریق تأثیرات مستقیم بوده است. پژوهشی تحت عنوان «تحلیل نقش مذهب در ساختار ژئوپلیتیکی نوین خلیج فارس» توسط فرجی راد و همکاران (۱۳۹۵) صورت گرفته و نتایج آن حاکی از این بوده که نقش مذهب به عنوان یکی از ابعاد ژئوپلیتیک در ارکان زندگی اجتماعی، اقتصادی و سیاسی ملت‌ها و حکومت‌های حوزه‌ی خلیج فارس به روشنی مشهود است. تا جایی که چشم‌انداز ژئوپلیتیکی این حوزه را دگرگون کرده و تحت تأثیر خود قرار داده است. از این رو شاهد همگرایی‌ها و واگرایی‌ها در بین گروه‌های مذهبی بر اساس گرایش‌های مذهبی هستیم. مولایی و جانباز (۱۳۹۵) در تحقیق با عنوان «ژئوپلیتیک و موازنه قدرت در دریای خزر» با این نتیجه رسیدند که با توجه کردن به رقابت دولت‌ها برای تأثیرگذاری بر فرآیندهای سیاسی، نظامی و انرژی خزر، نمی‌توان دورنمایی برای خزر حتی برای پنج سال آینده تصور کرد؛ اما موقعیت دولت‌های جدید این حوزه و رقابت دیگر دولت‌ها برای دستیابی به منابع مهم این منطقه راهبردی نشان می‌دهد که همین مؤلفه‌های پویا و تأثیرگذار ژئوپلیتیکی در معادله موازنه قدرت منطقه در آینده، نقش تأثیرگذاری خواهند داشت. کوشکی و طولابی نژاد در تحقیق با عنوان «برنامه‌ریزی پایدار توسعه همکاری‌های مناطق مرزی (CBC): عوامل و محرک‌های موثر بر پایداری اتحاد مناطق مرزی» به این نتیجه رسیدند که در زمینه برنامه‌ریزی برای پایداری اتحاد در استان سیستان و بلوچستان به جز قرارداد تعیین حقایق رودخانه هیرمند در منطقه سیستان که با کشور افغانستان در چند دوره زمانی منعقد شد: طرح یا برنامه‌ای تصویب و اجرا نشد و از بین پنج عامل اقتصادی، اجتماعی، فرهنگی-مذهبی، نهادی-ساختاری و سیاسی

امنیتی، سه عامل اقتصادی (۴۷۸/۰)، سیاسی-امنیتی (۴۷۳/۰) و فرهنگی-مذهبی (۳۶۳/۰) بیشترین اثر را بر پایداری اتحاد مناطق مرزی در منطقه مورد مطالعه داشته‌اند.

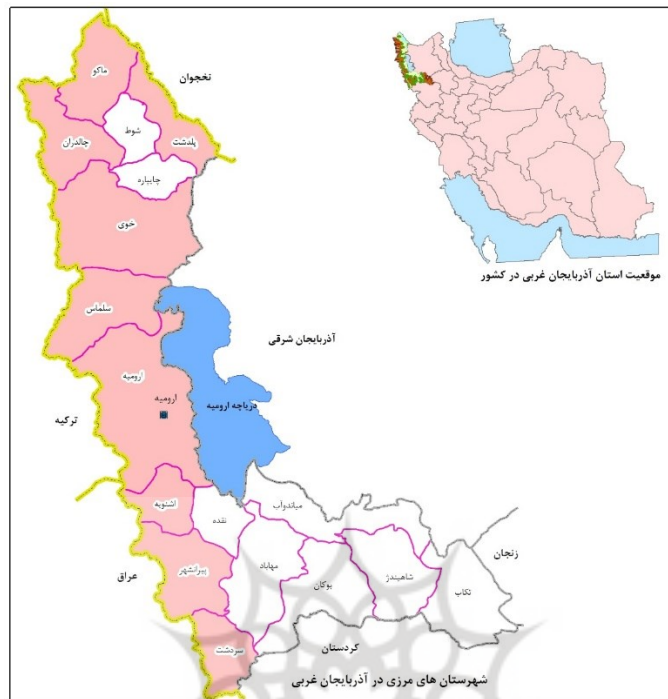
بررسی و تحلیل مطالعات موجود حاکی از این است که تاکنون پژوهشی منسجم در خصوص نقش عوامل ژئوپولیتیکی در آمایش مناطق مرزی کار نشده و تحقیقات موجود به صورت بخشی صرفاً یکی از ابعاد آمایش یا ژئوپلتیک را مدنظر قرار داده بودند، لذا با توجه به اهمیت این موضوع و ضرورت اتخاذ یک رویکرد جامع برای بررسی تمامی ابعاد، در این تحقیق با یک رویکرد جامع اقدام به بررسی نقش عوامل ژئوپولیتیکی در آمایش مناطق مرزی استان آذربایجان غربی شده است.

روش تحقیق

محدوده مورد مطالعه

گستره استان آذربایجان غربی بخش‌هایی از حوزه‌های آبریز دریاچه ارومیه، ارس و زاب کوچک را در بر می‌گیرد و براساس تقسیمات کالبدی کشور همراه با استان‌های آذربایجان شرقی و اردبیل منطقه کالبدی شمال غرب کشور را تشکیل می‌دهد. بر اساس آخرین تقسیمات کشوری^۴، استان آذربایجان غربی دارای ۱۷ شهرستان، ۴۰ بخش و ۱۱۳ دهستان بوده است. تعداد نقاط شهری این استان در سال مزبور ۴۲ نقطه و تعداد آبادی‌های آن ۴۵۳۱ نقطه به ثبت رسیده است. (آفتاب و همکاران، ۱۳۹۳: ۴۱). این استان با سه کشور ترکیه، عراق و جمهوری آذربایجان (نخجوان) مرز مشترک دارد. طول مرزهای جمهوری اسلامی ایران در این استان به حدود ۹۶۷ کیلومتر می‌رسد به طوری که این استان از طرف شمال نزدیک به ۱۴۹ کیلومتر مرز آبی رودخانه ارس با جمهوری خود مختار نخجوان، از طرف شمال و مغرب نزدیک به ۵۶۶ کیلومتر مرز خاکی با کشور ترکیه و از طرف مغرب نزدیک به ۲۵۲ کیلومتر مرز خاکی با کشور عراق دارد شکل (۱) (تقیلو و همکاران، ۱۳۹۶: ۶۳۷).

پژوهشگاه علوم انسانی و مطالعات فرهنگی
پرتال جامع علوم انسانی

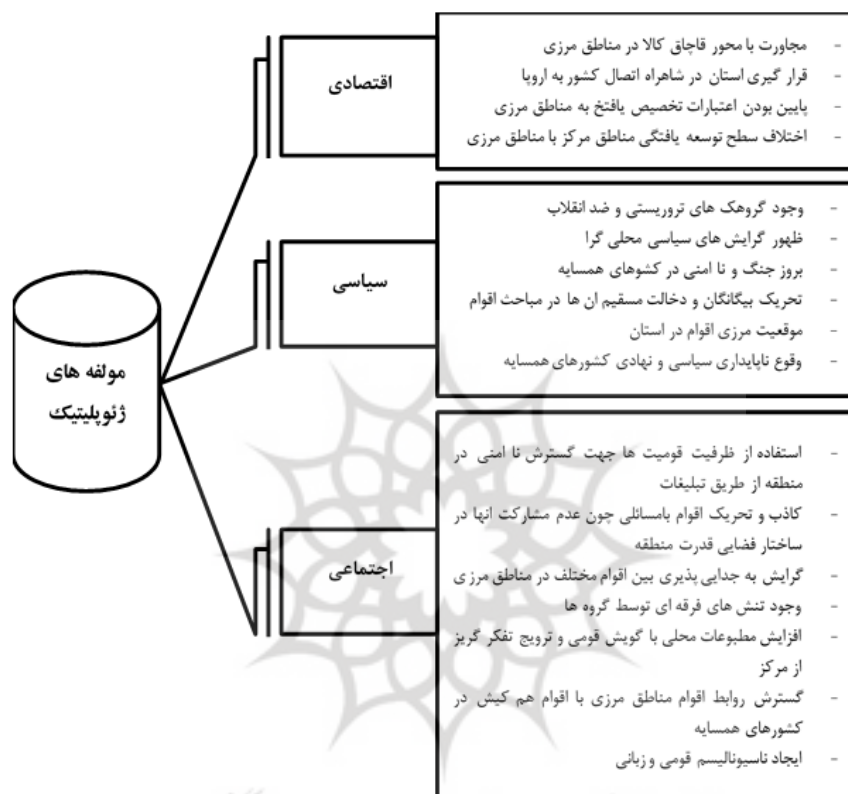


شکل (۱). موقعیت جغرافیایی استان آذربایجان غربی و شهرستان مرزی استان

داده و روش کار

با توجه به ماهیت کاربردی موضوع و مؤلفه‌های مورد بررسی، رویکرد حاکم برای این پژوهش، توصیفی-تحلیلی، همبستگی و همچنین نوع پژوهش‌های مبتنی بر تصمیم‌گیری جمعی است که در آن ابتدا مؤلفه‌های ژئوپلیتیکی که می‌توانند در تحقق آمایش سرزمینی در مناطق مرزی با تأکید بر استان آذربایجان غربی، مؤثر باشند، شناسایی شده است. روش مورد استفاده در این پژوهش تلفیقی از روش‌های تحقیق میدانی و کتابخانه‌ای بوده است. در روش مطالعه کتابخانه‌ای از طریق فیش‌برداری اقدام به استخراج مؤلفه‌هایی پژوهش شده و در روش مطالعات میدانی نیز از طریق توزیع پرسشنامه در بین نخبگان حوزه ژئوپلیتیک، اطلاعات مورد نیاز به‌دست‌آمده است. پرسشنامه به روش طیف لیکرت ۵ گزینه‌ای در بین ۱۳۴ خبره شناسایی شده توزیع شده است. جامعه آماری این پژوهش شامل مدیران استانی و شهرستانی، اساتید دانشگاهی در رشته‌های علوم سیاسی، جغرافیا، جامعه‌شناسی، مدیریت، مدیریت بحران، اقتصادی و حقوق بوده است. اعضای حجم نمونه این تحقیق شامل افرادی بود که یا مدیران دستگاه‌های اجرایی بودند و یا افراد با تحصیلات دانشگاهی که توسط مجریان این تحقیق شناسایی شد. در مجموع افراد شناسایی شده برای توزیع پرسشنامه، ۱۳۴ نفر بوده‌اند. از مجموع ۱۳۴ پرسشنامه توزیع شده در بین خبرگان، ۱۰۷ پرسشنامه تکمیل شده و تحویل گردید. تحلیل‌های این پژوهش نیز با استفاده نتایج ۱۰۷ پرسشنامه انجام گرفت. روایی پرسشنامه توسط اساتید دانشگاهی مورد تأیید قرار گرفته و پایایی پرسشنامه نیز با توزیع ۲۰ پرسشنامه در جامعه مشابه و تحلیل داده‌های آنها با استفاده از روش آلفای کرونباخ، به ترتیب ۰/۸۸۳ برای بخش اقتصادی، ۰/۹۰۱ برای بخش اجتماعی و ۰/۸۷۴ برای بخش سیاسی به

دست آمد. متغیرهای ژئوپلیتیکی شناسایی شده در این پژوهش شامل ۱۶ مؤلفه در سه بخش اقتصادی، سیاسی و اجتماعی، فرهنگی می‌باشد شکل (۲). تحلیل اطلاعات با استفاده از مزمون های آمار استنباطی، معادلات ساختاری، نرم‌افزار Promethee و همچنین نرم افزار GIS صورت گرفته است.



شکل (۲). متغیرهای پژوهش

نتایج

نتایج پیرسون و رگرسیون چند متغیره

نتایج آزمون همبستگی پیرسون در خصوص همبستگی بین متغیرهای ژئوپلیتیکی و میزان آمایش مرزی در مناطق مرزی استان آذربایجان غربی نشان داد که همه شهرستان‌های ۹ گانه دارای همبستگی معناداری بین مؤلفه‌های ژئوپلیتیکی و آمایش مرزی هستند. جدول (۱). همچنین نتایج یافته‌ها حاکی از این است که در شهرستان‌های پلدشت، سلماس و شهرستان ارومیه نسبت به بقیه شهرستان‌ها از نظر متغیرهای ژئوپلیتیکی و آمایش مرزی شرایط مناسب‌تری دارند. به عبارتی در هر کدام از شهرستان‌ها که متغیرهای ژئوپلیتیکی از شرایط مناسب‌تری برخوردار بودند، وضعیت آمایش مناطق مرزی نیز با کیفیت بهتری انجام یافته است.

جدول (۱). نتایج همبستگی پیرسون در خصوص وضعیت شهر خلاق مناطق پنج‌گانه شهر تبریز

شهرستان‌ها به تفکیک متغیرها	شهرستان‌های مرزی استان آذربایجان غربی									متغیرها مستقل
	سردشت	پیرانشهر	اشنویه	ارومیه	سلماس	خوی	سیه چشمه	ماکو	پلدشت	
اقتصادی	۰/۴۲۴	۰/۱۲۲	۰/۳۲۰	۰/۳۵۵	۰/۴۴۱	۰/۳۴۵	۰/۲۴۱	۰/۱۳۶	۰/۲۱۰	۰/۴۵۲
	۰/۰۰۰	۰/۰۰۳	۰/۰۰۰	۰/۰۰۰	۰/۰۰۰	۰/۰۰۰	۰/۰۰۱	۰/۰۰۲	۰/۰۰۱	۰/۰۰۰
سیاسی	۰/۴۰۹	۰/۱۱۸	۰/۲۷۲	۰/۳۰۷	۰/۳۴۷	۰/۴۱۵	۰/۱۵۹	۰/۲۵۵	۰/۳۴۴	۰/۶۵۴
	۰/۰۰۰	۰/۰۰۲	۰/۰۰۱	۰/۰۰۰	۰/۰۰۰	۰/۰۰۰	۰/۰۰۲	۰/۰۰۱	۰/۰۰۰	۰/۰۰۰
اجتماعی	۰/۵۱۱	۰/۱۴۲	۰/۲۴۶	۰/۲۵۶	۰/۳۷۴	۰/۲۱۷	۰/۴۱۲	۰/۲۴۵	۰/۲۷۸	۰/۲۱۴
	۰/۰۰۰	۰/۰۰۲	۰/۰۰۱	۰/۰۰۱	۰/۰۰۰	۰/۰۰۱	۰/۰۰۰	۰/۰۰۱	۰/۰۰۱	۰/۰۰۱
کل شهرستان‌های نه‌گانه	۰/۳۶۸	۰/۱۵۶	۰/۳۲۱	۰/۳۴۷	۰/۴۲۴	۰/۳۵۷	۰/۲۵۱	۰/۲۹۸	۰/۴۰۳	۰/۵۱۶
	۰/۰۰۰	۰/۰۰۰	۰/۰۰۰	۰/۰۰۰	۰/۰۰۰	۰/۰۰۰	۰/۰۰۱	۰/۰۰۱	۰/۰۰۰	۰/۰۰۰

نتایج آزمون رگرسیون چند متغیره‌ی در خصوص ارتباط بین متغیرهای مستقل یا همان متغیرهای ژئوپلیتیکی با متغیر وابسته نشان داد که بر اساس بتای استاندارد به‌دست‌آمده به ترتیب متغیرهای اجتماعی با مقدار $r=0/811$ ، اقتصادی $r=0/562$ ، سیاسی با $r=0/851$ در رتبه‌های اول تا سوم قرار گرفتند. علاوه بر این نتایج یافته‌های پژوهش بیانگر این است که در حدود $84/1$ درصد از تغییرات واریانس آمایش استان آذربایجان غربی تحت تأثیر متغیرهای ۱۶ گانه مورد بررسی بوده است. نتایج R^2 نیز بیانگر این است که متغیرهای دیگری نیز اثرگذار بوده و بنا به طرح مسئله صورت گرفته، در این پژوهش مورد بررسی قرار نگرفته است (جدول (۲)).

جدول (۲). خلاصه مدل رگرسیون خطی گام‌به‌گام در خصوص اثرات متغیرهای شهر خلاق بر خلاقیت شهری تبریز

مقدار p	مقدار t	Beta	سطح معنی‌داری F	مقدار F	R^2 تعدیل‌شده	R^2	R	مدل	متغیرهای مستقل
۰/۰۰۰	۳/۱۲۰	۰/۲۱۲	۰/۰۰۰	۷/۵۷	۰/۲۴۱	۰/۷۹۸	۰/۸۱۱	اجتماعی	
۰/۰۰۰	۳/۳۶۲	۰/۲۴۰	۰/۰۰۰	۷/۸۵	۰/۲۵۷	۰/۵۳۵	۰/۵۶۲	اقتصادی	
۰/۰۰۰	۳/۲۲۰	۰/۲۵۱	۰/۰۰۰	۷/۶۱	۰/۲۱۱	۰/۸۴۲	۰/۸۵۱	سیاسی	

نتایج تحلیل مسیر

بعد از بررسی نظریه‌های تحقیق و ارزیابی مدل مفهومی نقش مثبت مؤلفه‌های ژئوپلیتیکی تأثیرگذار در آمایش مناطق مرزی استان آذربایجان غربی و با استناد به نتایج ضرایب تحلیل همبستگی، عمده‌ترین متغیرهایی که می‌توانستند برای الگوسازی لیزرل مفید واقع شوند در مجموع سه متغیر مکنون، شامل سه متغیر مکنون درونی، تحت عناوین عوامل اقتصادی، سیاسی و اجتماعی، فرهنگی مناطق مرزی استان آذربایجان غربی، تحت تأثیر یک متغیر مکنون بیرونی با عنوان آمایش مناطق مرزی، مشخص شدند. که مطابق با اطلاعات جدول (۳) شاخص‌های برازش الگوی آزمون شده گزارش شده، برازش مناسبی با داده‌های گردآوری شده دارد. این شاخص‌ها عبارت‌اند از شاخص نیکویی برازش (GFI) که مقدار به‌دست‌آمده آن در این تحقیق برابر است با $0/90$ ، شاخص برازش تطبیقی (CFI) که مقدار آن برابر است با $0/97$ و از آنجا که مقادیر بیش‌تر از $0/9$ برازش خوب می‌باشند به همین دلیل برازش‌های به‌دست‌آمده نشانگر برازش مناسب الگو هستند و از نظر شاخص نیکویی برازش تعدیل یافته

(AGFI) هم در این تحقیق مقدار آن برابر است با ۰/۸۶ که مقادیر بیش تر از ۰/۸ قابل قبول هستند و شاخص RMSEA، میانگین مجذور خطاهای مدل است؛ که مقدار به دست آمده این شاخص هم در این تحقیق برابر است با ۰/۰۳۸، که این میزان خطا اگر بین ۰ - ۰/۰۵ باشد ایدئال و اگر بین ۰/۰۵ - ۰/۰۸ باشد خطای قابل قبول و اگر بالاتر از ۰/۱ باشد نشان دهنده خطا بالا است و برازش ضعیفی دارد و از آنجا که میزان کای اسکور نرمال شده به درجه آزادی ۱/۱۸ است بنابراین، بیانگر برازش قابل قبول مدل است. (جدول ۳).

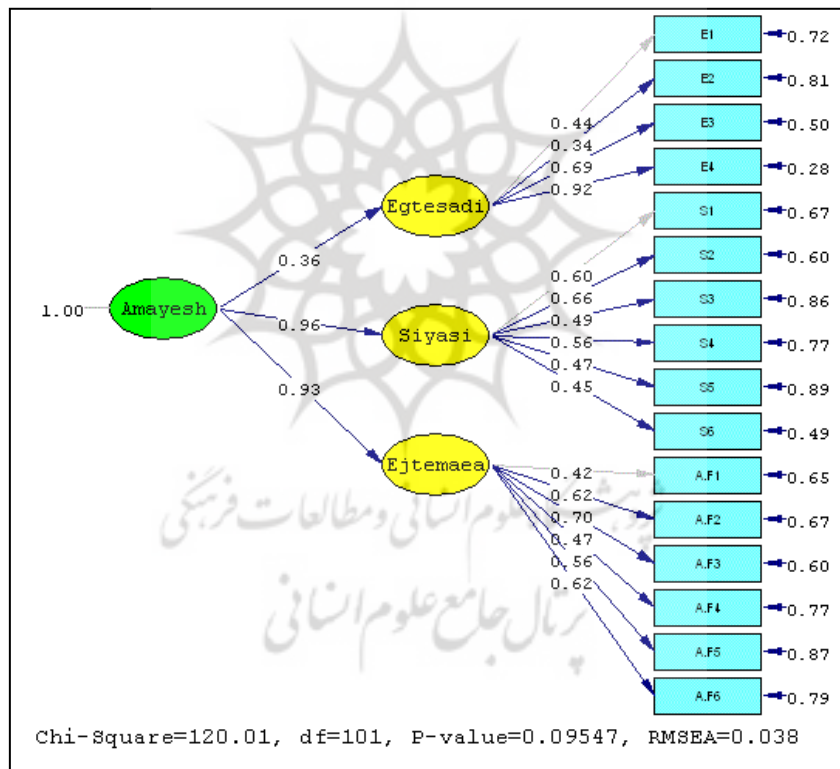
جدول (۳). شاخص های نیکویی برازش مدل ساختاری مؤلفه های ژئوپلیتیکی مؤثر در آمایش مناطق مرزی استان آذربایجان غربی

شاخص ها	نام شاخص	مدل اصلاح شده	برازش قابل قبول
برازش مطلق	سطح تحت پوشش کای اسکور	۰/۰۹۵	بزرگ تر از ۰/۰۵ درصد
	نیکویی برازش	۰/۹۰	<GFI ۹۰
	نیکویی برازش اصلاح شده	۰/۸۶	<AGFI ۸۰
برازش تطبیقی	برازش نرمال نشده	۰/۹۶	<NNFI ۹۰
	برازش نرمال شده	۰/۸۶	<NFI ۹۰
	برازش تطبیقی	۰/۹۷	<CFI ۹۰
	برازش افزایش	۰/۹۷	<IFI ۹۰
برازش تقلیل یافته	ریشه میانگین مربعات خطای برآورد کای اسکور نرمال شده به درجه آزادی	۰/۰۳۸ ۱/۱۸	کمتر از ۱۰ درصد RMSEA ۱ تا ۳

در شکل (۳) نتایج و یافته های حاصل از تحلیل در مدل ساختاری استاندارد شده، مربوط به میزان تأثیرگذاری و نقش مؤلفه های ژئوپلیتیکی در تحقق آمایش مناطق مرزی را نشان می دهد که هرچقدر مقدار عدد به دست آمده در هر مؤلفه، بزرگ تر و به عدد ۱ نزدیک تر باشد یعنی مؤلفه مشاهده شده بیشتر می تواند در تحقق آمایش مناطق مرزی مؤثر واقع شود. اگر بار عاملی کمتر از ۰/۳ باشد رابطه ضعیف در نظر گرفته شده و از آن صرف نظر می شود. بار عاملی بین ۰/۳ تا ۰/۶ قابل قبول است و اگر بزرگ تر از ۰/۶ باشد خیلی مطلوب است. (علامت اختصاری در شکل عبارت است از E = مؤلفه های اقتصادی، S = مؤلفه های سیاسی و A.F = مؤلفه های اجتماعی و فرهنگی).

با توجه به نتایج حاصل از مدل تحلیل عاملی تأییدی استاندارد شده به این نتیجه می توان رسید که به ترتیب مؤلفه های سیاسی با مقدار عددی ۰/۹۶، مؤلفه های اجتماعی و فرهنگی با مقدار عددی ۰/۹۳ و مؤلفه های اقتصادی با مقدار عددی ۰/۳۶، اثرگذاری مستقیم در تحقق آمایش مناطق مرزی استان آذربایجان غربی دارند؛ که همگی بیانگر از اعتبار بسیار بالایی برخوردار هستند. همچنین با استفاده از مدل استاندارد شده می توان گفت که از بین گزینه های مؤلفه های سیاسی به ترتیب گزینه های ظهور گرایش های سیاسی محلی گرا (S2) با مقدار عددی ۰/۶۶، وجود گروهک های تروریستی و ضدانقلاب در مناطق مرزی (S1) با مقدار عددی ۰/۶۰، تحریک بیگانگان و دخالت مستقیم آنها در مباحث اقوام (S4) با مقدار عددی ۰/۵۶، بروز جنگ و ناامنی در کشورهای همسایه (S3) با مقدار عددی ۰/۴۹، موقعیت مرزی اقوام در استان آذربایجان غربی (S5) با مقدار عددی ۰/۴۷ و وقوع ناپایداری سیاسی و نهادی کشورهای همسایه (S6) با مقدار عددی ۰/۴۵ در آمایش مناطق مرزی استان آذربایجان غربی اثر مستقیم نسبتاً بالایی در مقایسه با سایر متغیرها می گذارند. از بین گزینه های مؤلفه های اجتماعی و فرهنگی هم به ترتیب؛ وجود تنش های فرقه ای توسط گروهها (A.F3) با مقدار عددی ۰/۷۰، گرایش به جدایی پذیری بین

اقوام مختلف در مناطق مرزی (A.F2) با مقدار عددی ۰/۶۲، ایجاد ناسیونالیسم قومی و اختلافات زبانی (A.F6) با مقدار عددی ۰/۶۲، گسترش روابط اقوام مناطق مرزی با اقوام هم‌کیش در کشورهای همسایه (A.F5) با مقدار عددی ۰/۵۶، افزایش مطبوعات محلی با گویش قومی و ترویج تفکر گریز از مرکز (A.F4) با مقدار عددی ۰/۴۷ و استفاده از ظرفیت قومیت‌ها جهت گسترش نامنی در منطقه؛ از طریق تبلیغات کاذب و تحریک اقوام با مسائلی چون عدم مشارکت آن‌ها در ساختار فضایی قدرت منطقه (A.F1) با مقدار عددی ۰/۴۲ در آمایش مناطق مرزی استان آذربایجان غربی تأثیر مستقیم می‌گذارند؛ و از بین گزینه‌های مؤلفه اقتصادی هم به ترتیب؛ افزایش اختلاف سطح توسعه‌یافتگی مناطق مرکز با مناطق مرزی (E4) با مقدار عددی ۰/۹۲، پایین بودن اعتبارات مالی تخصیص یافته به مناطق مرزی (E3)، مجاورت استان آذربایجان غربی با محور قاچاق کالا در مناطق مرزی (E1) با مقدار عددی ۰/۴۴ و فرارگیری استان آذربایجان غربی در شاهراه اتصال کشور به اروپا (E2) با مقدار عددی ۰/۳۴ در آمایش مناطق مرزی استان آذربایجان غربی اثر مستقیم می‌گذارند شکل (۳).



شکل (۳). مدل تحلیل عاملی تأییدی تأثیر مؤلفه‌های ژئوپلیتیک در آمایش مناطق مرزی استان آذربایجان غربی (خروجی استاندارد شده)

براساس یافته‌های تحلیلی، هر قدر مؤلفه‌های سه‌گانه مطالعه شده در تحقیق و شاخص‌های آن‌ها تحت تأثیر مدیریت و سازمان‌دهی نادرست قرار بگیرند به همان اندازه از دستیابی به آمایش مناطق مرزی استان آذربایجان غربی کم خواهد شد. به عبارتی مدیریت نادرست در تمامی ابعاد سه‌گانه فوق منجر به تشدید شرایط بحرانی

آمایش مناطق مرزی می‌شود. همچنین بر اساس نتایج مدل‌سازی نهایی تحقیق در لیزرل، مؤلفه‌های سیاسی ژئوپلیتیک در مرحله اول، می‌تواند نقش بسیار مهمی در روند اجرایی آمایش مناطق مرزی استان آذربایجان غربی داشته باشند و حتی تأثیر این مؤلفه به حدی می‌باشد که می‌تواند در مؤلفه‌های اقتصادی و اجتماعی، فرهنگی هم تأثیرگذار باشد. به عبارتی مؤلفه‌های سیاسی مانند وجود گروهک‌های تروریستی و ضدانقلاب، ظهور گرایش‌های سیاسی محلی گرا، بروز جنگ و ناامنی در کشورهای همسایه، تحریک بیگانگان و دخالت مستقیم آن‌ها در مباحث اقوام، موقعیت مرزی اقوام در استان و وقوع ناپایداری سیاسی و نهادی کشورهای همسایه که تقریباً می‌توان گفت جنبه مدیریتی دارند می‌توانند ابعاد اقتصادی و اجتماعی تقویت نموده و یا برعکس بر ابعاد اقتصادی و اجتماعی اثر منفی بگذارند.

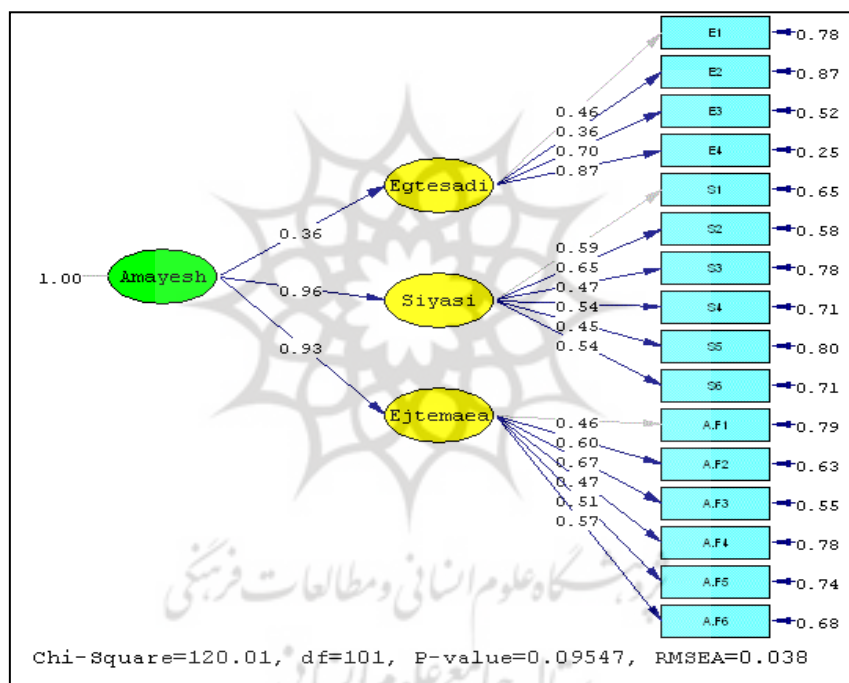
با توجه به اطلاعات موجود در جدول (۴) و با عنایت به نمودار تحلیل عاملی تأییدی غیراستاندارد شکل (۴)، مشاهده می‌شود که عوامل سیاسی از مؤلفه‌های ژئوپلیتیک با میزان اثر مستقیم ۰/۹۶ به عنوان اثرگذارترین عامل در آمایش مناطق مرزی انتخاب شده است. از بین ۶ فاکتور مهم عامل سیاسی، به ترتیب گزینه ظهور گرایش‌های سیاسی محلی گرا با میزان اثر مستقیم ۰/۶۵ و غیرمستقیم ۰/۶۲ بیشترین اثر را در این مؤلفه داشته‌اند و از بین مؤلفه‌های اجتماعی و فرهنگی هم گزینه، وجود تنش‌های فرقه‌ای توسط گروه‌ها با میزان اثر مستقیم ۰/۶۷ و غیرمستقیم ۰/۶۲ بیشترین تأثیرگذاری را در این مؤلفه داشتند و در مؤلفه اقتصادی هم گزینه افزایش اختلاف سطح توسعه‌یافتگی مناطق مرکز با مناطق مرزی با اثر مستقیم ۰/۸۷ و غیرمستقیم ۰/۳۱ بیشترین تأثیر را در بین گزینه‌های موجود را دارا هست؛ و در جدول زیر به میزان اثرگذاری تمامی گزینه‌های مؤلفه‌های ژئوپلیتیکی مؤثر در آمایش مناطق مرزی استان آذربایجان غربی اشاره شده است. جدول (۴)

جدول (۴). اثرات مستقیم و غیرمستقیم مؤلفه‌های ژئوپلیتیکی مؤثر بر آمایش مناطق مرزی استان آذربایجان غربی

عوامل	معیارها	اثرات مستقیم	اثرات غیره مستقیم
اقتصادی (۰/۲۴)	۱- مجاورت با محور قاچاق کالا در مناطق مرزی	۰/۴۶	۰/۱۶
	۲- قرارگیری استان در شاهراه اتصال کشور به اروپا	۰/۳۶	۰/۱۲
	۳- پایین بودن اعتبارات مالی تخصیص یافته به مناطق مرزی	۰/۷۰	۰/۲۵
	۴- افزایش اختلاف سطح توسعه‌یافتگی مناطق مرکز با مناطق مرزی	۰/۸۷	۰/۳۱
سیاسی (۰/۹۶)	۱- وجود گروهک‌های تروریستی و ضد انقلاب	۰/۵۹	۰/۵۶
	۲- ظهور گرایش‌های سیاسی محلی گرا	۰/۶۵	۰/۶۲
	۳- بروز جنگ و ناامنی در بین کشورهای همسایه	۰/۴۷	۰/۴۵
	۴- تحریک بیگانگان و دخالت مستقیم آن‌ها در مباحث اقوام	۰/۵۴	۰/۵۱
	۵- موقعیت مرزی اقوام در استان	۰/۴۵	۰/۴۳
	۶- وقوع ناپایداری سیاسی و نهادی کشورهای همسایه	۰/۵۴	۰/۵۱

۰/۴۲	۰/۴۶	۱- استفاده از ظرفیت قومیت‌ها جهت گسترش ناامنی در منطقه؛ تبلیغات کاذب و تحریک اقوام با مسائلی چون عدم مشارکت آن‌ها در ساختار فضایی قدرت منطقه ۲- گرایش به جدایی‌پذیری بین اقوام مختلف در مناطق مرزی ۳- وجود تنش‌های فرقه‌ای توسط گروه‌ها ۴- افزایش مطبوعات محلی با گویش قومی و ترویج تفکر گریز از مرکز ۵- گسترش روابط اقوام مناطق مرزی با اقوام هم‌کیش در کشورهای همسایه ۶- ایجاد ناسیونالیسم قومی و اختلافات زبانی	اجتماعی و فرهنگی (۱۳۱)
۰/۱۵۵	۰/۶۰		
۰/۶۲	۰/۴۷		
۰/۴۳	۰/۵۱		
۰/۴۷	۰/۵۷		
۰/۵۳			

در نهایت مدل تحلیل عاملی تأییدی تأثیر مؤلفه‌های ژئوپلیتیک در آمایش مناطق مرزی استان آذربایجان غربی به صورت زیر ترسیم شده است.



شکل (۴). تحلیل عاملی تأییدی تأثیر مؤلفه‌های ژئوپلیتیک در آمایش مناطق مرزی (خروجی غیراستاندارد شده)

نتایج مدل Promethee

در ارزیابی و شناخت نابرابری وضعیت ۹ شهرستان مرزی استان آذربایجان غربی از نظر مؤلفه‌های ژئوپلیتیکی، ۱۶ معیار مورد استفاده قرار گرفت. وزن نسبی این معیارها، مثبت و منفی بودن معیارها در وضعیت آمایش این مناطق و آستانه ترجیح برای محاسبات Promethee به شرح جدول (۵) به دست آمده است. این تعداد گزینه (۹ شهرستان) بر اساس تعداد معیار که باید نوع شاخص، تابع برتری، آستانه بی‌تفاوتی و آستانه برتری آن‌ها مشخص شود. رتبه‌بندی می‌شود. رتبه‌بندی گزینه‌ها در هر شاخص انجام می‌شود. در این مقاله برای تعیین وزن شاخص‌ها از روش آنتروپی شانون استفاده شده است. با توجه به سنخیت معیارها، نوع تابع ترجیحی در این خصوص V-

Shape و بتا مقدار $P=5$ است؛ یعنی در مقایسات زوجی، اگر تفاوت بین دو گزینه بیشتر از ۵ باشد گزینه‌ای که امتیاز بیشتری دارد، دارای اولویت کامل می‌باشد و نتایج این اولویت‌بندی در قالب جدول (۵) ارائه شده است.

جدول (۵). نوع اثر معیار، نوع تابع ترجیح، آستانه برتری، وزن معیار مؤلفه‌های ژئوپلیتیکی در آمایش مناطق مرزی

استان آذربایجان غربی

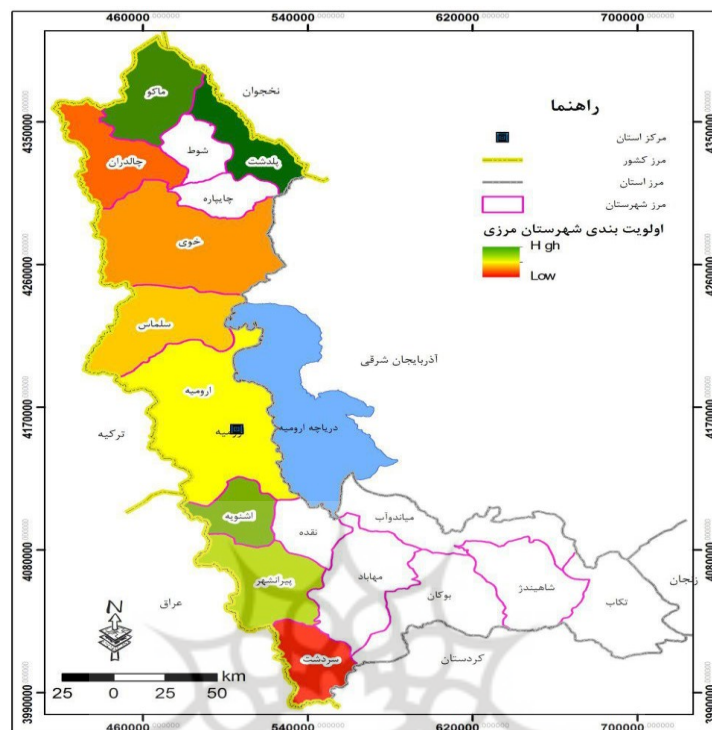
نام معیار	نوع اثر معیار	نوع تابع ترجیح	آستانه برتری	وزن معیار
اقتصادی	Maximize	V-Shape	۵	۴/۰۶۵۸۵
سیاسی	Maximize	V-Shape	۵	۴/۹۶۵۴
اجتماعی و فرهنگی	Maximize	V-Shape	۵	۴/۰۰۲۶

امتیاز نهایی شهرستان مرزی استان آذربایجان غربی از مؤلفه‌های ژئوپلیتیکی به صورت جدول (۶) محاسبه شده است. بر اساس نتایج به دست آمده، شهرستان ارومیه به لحاظ مؤلفه‌های اقتصادی و اجتماعی شرایط بهتری داشته است که این امر ناشی از مرکزیت استان می‌باشد. همچنین از نظر مؤلفه‌های سیاسی، شهرستان‌های پلدشت، سردشت، اشنویه و پیرانشهر دارای پایین‌ترین امتیاز هستند که این امر ناشی از فعالیت گروهک‌های تروریستی در این شهرستان‌ها و ضعف بنیان‌های اقتصادی این شهرستان‌ها می‌باشد.

جدل (۶). جریان ورودی و جریان خروجی و جریان خالص شهرستان‌های مرزی استان آذربایجان غربی

شهرستان	جریان خروجی (رتبه‌بندی مثبت) Φ^+	جریان ورودی (رتبه‌بندی منفی) Φ^-	جریان خالص Φ
پلدشت	۰/۱۸۵۹۸	۰/۲۳۶۲۵	-۰/۵۰۲۷
ماکو	۰/۱۶۵۲۳	۰/۲۴۵۸۲	-۰/۷۵۸۸
سیه چشمه	۰/۱۴۵۶۹	۰/۲۴۱۱۱	-۰/۹۵۴۲
خوی	۰/۱۴۲۱۲	۰/۲۳۶۲۳	-۰/۹۴۱۱
سلماس	۰/۱۶۰۰۳	۰/۲۴۷۸۵	-۰/۸۷۸۲
ارومیه	۰/۱۷۶۳۲	۰/۲۶۳۲۴	-۰/۸۶۹۲
اشنویه	۰/۱۲۵۵۰	۰/۲۰۳۶۵	-۰/۷۸۱۵
پیرانشهر	۰/۱۶۳۰۰	۰/۲۴۱۵۶	-۰/۷۸۵۶
سردشت	۰/۱۵۶۹۰	۰/۲۵۲۳۶	-۰/۹۵۴۶

در نهایت نقشه نهایی مربوط به اولویت‌بندی شهرستان‌ها به صورت شکل (۵) به دست آمد. بر اساس تحلیل فضایی به ترتیب شهرستان‌های سردشت، ماکو، اشنویه، پیرانشهر، ارومیه، سلماس، خوی، سیه چشمه، سردشت از نظر آمایش مناطق مرزی در اولویت‌های اول تا نهم قرار دارند.



شکل (۵). اولویت‌بندی شهرستان‌های مرزی استان آذربایجان غربی با استفاده از تکنیک پرموته

نتیجه‌گیری

همان‌طوری که در این مقاله مطرح گردید، از نظر ساختار فضایی، مناطق مرزی علاوه بر ویژگی دوری از مرکز، دارای ویژگی‌های کالبدی خاص می‌باشد که در مجموع باعث تشدید گسستگی فضایی و در نتیجه توسعه‌نیافتگی آن‌ها می‌شوند و در نتیجه هرگونه ساختار فضایی در سطوح و مقیاس‌های مختلف به‌ویژه در ارتباط بین فضاهای مرزی و دیگر نواحی، مستلزم برخورداری از پدیده‌ای به نام مرکزیت است؛ بنابراین امروزه کشورهای مختلف بنا به حساسیت و دغدغه‌هایی که در زمینه بعد دفاعی و نظامی و امنیتی سرزمین خود دارند به بحث‌های آمایش مناطق مرزی توجه ویژه‌ای می‌کنند. و آمایش مناطق مرزی یک نوع فن برنامه‌ریزی است، اما خود بر پایه‌های نظری و متدولوژی علمی خاصی متکی است که ضمن تحلیل و تفسیر شرایط و ویژگی‌های مناطق مرزی، موانع توسعه و یا امنیت را تو امان در نظر گرفته و برای آن‌ها راه‌حل‌های یکپارچه‌ای ارائه می‌دهد تا اهداف توسعه و امنیت در مناطق مرزی را بر یکدیگر منطبق سازد.

هدف این تحقیق، دستیابی به میزان تأثیرگذاری هریک از مؤلفه‌های ژئوپلیتیکی در آمایش مناطق مرزی استان آذربایجان غربی می‌باشد. چرا که استان آذربایجان غربی یکی از استان‌های مرزی و درعین حال یکی از استان‌هایی می‌باشد که دارای تنوع قومی زیادی می‌باشد و به دلیل قرارگیری این استان در مرز سه کشور ترکیه، عراق و آذربایجان نشان از حساس بودن این استان از لحاظ موقعیت ژئوپلیتیک می‌باشد و اما مهم‌ترین مؤلفه‌های ژئوپلیتیکی که می‌تواند در آمایش مناطق مرزی استان آذربایجان غربی مؤثر باشد می‌توان اشاره کرد به؛ مؤلفه‌های

اقتصادی، سیاسی و اجتماعی، فرهنگی، که هر یک از این مؤلفه‌های ذکر شده خود دارای گویه‌های جداگانه می‌باشد. نتایج یافته‌های پژوهش با استفاده از آزمون‌های پیرسون و رگرسیون چندمتغیره نشان داد که در تمامی شهرستان‌های مرزی استان آذربایجان غربی بین مؤلفه‌های ژئوپلیتیکی و آمایش استان همبستگی مثبت و معناداری وجود دارد. این نتایج با نتایج یافته‌های پژوهش برزگر و میرساردو (۱۳۹۷) همخوانی داشته است. در این خصوص می‌توان گفت که با وجود تفاوت‌های جغرافیایی در بین شهرستان‌های مختلف، به دلیل ماهیت مشترک نوع تهدیدات مرزی منطقه، همه در شهرستان‌های بین مؤلفه‌های ژئوپلیتیکی و آمایش مناطق مرزی همبستگی وجود دارد. همچنین نتایج یافته‌های پژوهش با استفاده از آزمون رگرسیون نشان داد که به ترتیب مؤلفه‌های سیاسی، اجتماعی و اقتصادی در اولویت‌های اول تا سوم از نظر اثرگذاری بر آمایش مناطق مرزی دارند و این سه گروه از مؤلفه‌های توانایی تبیین ۸۴/۲ درصد از تغییرات واریانس را دارند. این نتایج با نتایج یافته‌های دربان آستانه (۱۳۹۳) همخوانی داشته است. علاوه بر این، برای دستیابی به میزان تأثیرپذیری این مؤلفه‌ها در آمایش مناطق مرزی استان آذربایجان غربی از نرم‌افزار لیزرل استفاده شده است، که نتایج به‌دست آمده نشان می‌دهد که از بین مؤلفه‌های موجود؛ به ترتیب مؤلفه‌های سیاسی با میزان اثر مستقیم ۰/۹۶، مؤلفه‌های اجتماعی و فرهنگی با میزان اثر مستقیم ۰/۹۳ و مؤلفه‌های اقتصادی با میزان اثر مستقیم ۰/۳۶ در آمایش مناطق مرزی استان آذربایجان غربی تأثیر دارند. نتایج کلی یافته‌های این پژوهش در خصوص نقش مؤلفه‌های اقتصادی، سیاسی و اجتماعی بر آمایش مناسب مناطق مرزی استان آذربایجان غربی با نتایج یافته‌های زرقانی (۱۳۸۵)، پولادی و همکاران (۱۳۹۵)، پیشگاهی فرد و میرزاده کوهشاهی (۱۳۹۳) همخوانی داشته است. در این خصوص می‌توان گفت که برای آمایش مناسب مناطق مرزی استان آذربایجان غربی باید توجه ویژه به تمامی عوامل اقتصادی، سیاسی و اجتماعی، فرهنگی کرد تا این استان هم از آمایش مناسب مناطق مرزی بهره‌مند شود و هم از طرف دیگر شاهد توسعه مناسب، امنیت بهتر مناطق مرزی این استان باشیم. علاوه بر این نتایج یافته‌های پژوهش با استفاده از مدل پرومته نشان داد که به ترتیب شهرستان‌های سردشت، ماکو، اشنویه، پیرانشهر، ارومیه، سلماس، خوی، سیه چشمه، سردشت از نظر آمایش مناطق مرزی در اولویت‌های اول تا نهم قرار دارند. در نهایت با توجه به یافته‌های پژوهش و با در نظر گرفتن شرایط جغرافیایی مناطق مورد مطالعه در این پژوهش، می‌توان پیشنهادهای کاربردی زیر را ارائه نمود:

- ایجاد فرصت‌های شغلی مناسب از جمله؛ بازارچه‌های مرزی جهت افزایش اشتغال و کاهش قاچاق کالا.
- تخصیص اعتبارات مالی مناسب در جهت توسعه بخش‌های خدماتی و اقتصادی در مناطق مرزی استان.
- برگزاری اجلاس و جلسات با مشارکت اقوام مختلف در جهت آشنایی بیشتر اقوام مختلف از آیین همدیگر و افزایش پیوند برادری بین اقوام مختلف در جهت حفظ وحدت ملی و جلوگیری از تحریک بیگانگان در بین اقوام مختلف.
- بالا بردن امنیت مناطق مرزی در جهت آمایش مناسب مناطق مرزی استان آذربایجان غربی.
- کاهش اختلافات زبانی و قومی با توجه کردن به اصل هویت ایرانی بودن.
- نظارت بیشتر دستگاه‌های امنیتی در جهت جلوگیری از نفوذ رسانه‌های بیگانه و ضدانقلاب در جهت گمراهی افکار اقوام مختلف.

- تأکید بر اصل مشارکت مردم و اقوام مختلف در جهت توسعه مناطق مرزی در همه ابعاد در راستای آمایش مناسب مناطق مرزی استان.
- ایجاد کارگاه‌های آموزشی در بین اقوام مختلف با هدف آشنا کردن اقوام مختلف با گروه‌های تنش‌زا و بیگانه.

منابع

- ابراهیم‌زاده، عیسی؛ موسوی، میرنجف. (۱۳۹۴). آمایش ژئوپلیتیکی و ژئوآکونومیک مناطق مرزی جنوب‌شرق و راهبردهای توسعه‌ی آن، مطالعه موردی: استان سیستان و بلوچستان؛ جغرافیا و توسعه، ۱۴(۴۲): ۱-۲۶.
- احمدی پور، زهرا (۱۳۷۶). دریای خزر و ژئوپلیتیک جدید منطقه؛ رساله دکترا، دانشگاه تربیت مدرس، تهران.
- ارشدی، نرگس؛ زبینه کپته، عدالت (۱۳۹۵). بررسی و تحلیل عوامل مؤثر ژئوپلیتیکی بر کارکرد مرز سیاسی در شهرستان مرزی آستارا، فصلنامه علوم و فنون مرزی، ۱۹: ۲۷-۶۲.
- ایزدی، جهانبخش (۱۳۹۰). راهبردهای تحقق تعامل مؤثر و سازنده ایران در نظام بین‌الملل، فصلنامه رهنامه سیاست‌گذاری، ۱۲(۱): ۴۳-۶۸.
- آفتاب، احمد؛ قربانی، اردوان، تقی‌لو، علی‌اکبر؛ سلطان‌زاده، واله (۱۳۹۳). بررسی تأثیر عوامل طبیعی در توزیع فضایی مراکز باستانی آذربایجان غربی با استفاده از GIS، برنامه‌ریزی فضایی، ۴(۳): ۳۷-۶۰.
- بذر افشان، جواد؛ طولابی نژاد، مهرشاد (۱۳۹۵). تحلیل اثرات و کارکردهای سرمایه اجتماعی در امنیت پایدار روستاهای مناطق مرزی بخش مرکزی شهرستان سراوان، نشریه تحقیقات کاربردی علوم جغرافیایی، ۱۶(۴۱): ۷۶-۵۵.
- برزرگ، معصومه و میرساردو، طاهره (۱۳۹۷). بررسی مؤلفه‌های سیاسی و اجتماعی تأثیرگذار بر امنیت مرزهای ایران (مطالعه موردی مرزهای شرقی)، فصلنامه جغرافیا (برنامه‌ریزی منطقه‌ای)، ۳۱(۱): ۲۴۷-۲۲۱.
- پولادی، حسین؛ کشاورزبان، محمدمهدی؛ خان محمدی، هادی؛ اصلی پور، حسین (۱۳۹۵). الگوسازی عوامل تأمین‌کننده امنیت پایدار مرزی؛ مطالعه موردی: مرزهای شرقی ایران، مطالعات راهبردی بسیج، ۱۹(۷۲): ۱۲۵-۱۴۹.
- پیشگاهی فرد، زهرا؛ سلطانی خلیفانی، ناصر (۱۳۸۸). تحلیل سیاست‌های آمایش سرزمینی ایران و ترکیه در مناطق مرزی هم‌جوار، پژوهش‌های جغرافیایی، ۴۲(۶۹): ۱۷-۲۷.
- پیشگاهی فرد، میرزاده، زهرا؛ کوهشاهی، مهدی (۱۳۹۳). تبیین عوامل مؤثر در بحران‌زایی و مدیریت مرزهای ایران و پاکستان، فصلنامه جغرافیا و توسعه، ۱۲(۳۶): ۸-۶۱.
- تقیلو، علی‌اکبر، آفتاب، احمد، سلطانی، ناصر (۱۳۹۶). امکان‌سنجی و سنجش بُرد سرمایه‌گذاری عرصه‌های گردشگری استان آذربایجان غربی. مجله آمایش سرزمین، ۹(۲): ۳۸۸-۳۶۳.
- حافظ نیا، محمدرضا (۱۳۸۰). تعریفی نواز ژئوپلیتیک، فصلنامه تحقیقات جغرافیایی، ۱۵(۳-۴): ۸۸-۷۱.
- حافظ نیا، محمدرضا (۱۳۹۲). مرزها و جهانی‌شدن (با نگاهی کوتاه به مرزهای ایران)، تهران؛ پژوهشکده مطالعات راهبردی.

- حسین پور پویان، رضا (۱۳۸۶). بررسی و تحلیل ملاحظات امنیتی و ژئوپلیتیک مناطق استراتژیک ایران (مطالعه موردی: منطقه شمال غرب)، فصلنامه علمی کاربردی آفاق امنیت، موسسه مطالعات کاربردی، (۲۴): ۸۷-۱۱۰
- حسین پور پویان، رضا (۱۳۹۲). تبیین مؤلفه‌های جغرافیایی و ژئوپلیتیک روابط در مناطق ژئوپلیتیک، فصلنامه ژئوپلیتیک، ۹(۲)، ۱۶۱-۲۰۳
- خوجم‌لی، عبدالوهاب (۱۳۹۲). تبیین موقعیت ژئوپلیتیک ایران، فصلنامه تخصصی مطالعات دفاع مقدس، نگین ایران، شماره ۴۴.
- دهشیری، محمدرضا؛ حسینی، سید محمدحسین (۱۳۹۴). ژئوپلیتیک منطقه و روابط ایران و عربستان، فصلنامه روابط خارجی، ۱(۲۹): ۱۱۱-۱۴۳.
- ربیعی، حسین. (۱۳۹۱). تحلیل اختلافات مرزی ایران در منطقه خلیج فارس با تأکید بر نقش، رویکرد و رفتار قدرت‌ها. نشریه تحقیقات کاربردی علوم جغرافیایی، ۱۲(۲۶): ۱۷۹-۲۰۱.
- زرقانی، سید هادی (۱۳۸۸)، عوامل مؤثر در امنیت مرزی با تأکید بر مرز شرقی ایران و افغانستان، فصلنامه علوم جغرافیایی، شماره ۱: ۱۹۱-۱۶۶.
- سلیمانی، علیرضا، آفتاب، احمد؛ مجنونی توتاخانه، علی (۱۳۹۷). ساختار فضایی سکونتگاه‌های روستایی در نواحی مرزی ایران و ترکیه با رویکرد پدافند غیرعامل، فصلنامه اطلاعات جغرافیایی (سپهر)، ۲۷(۱۰۶): ۲۲۷-۲۱۳.
- صفوی، سید یحیی؛ نامی، محمدحسن؛ جلالی نسب، عبدالله (۱۳۹۴). جغرافیای امنیتی مرز ایران و افغانستان و تأثیر آن بر امنیت ملی جمهوری اسلامی ایران، فصلنامه راهبردی دفاعی، ۱۴(۵۳)
- عزتی، عزت‌الله و میرزایی پور هوشنگ (۱۳۹۰). بررسی مناطق مرزی استان کرمانشاه با عراق و نقش آن در اهداف استراتژیک ایران، فصلنامه علمی- پژوهشی نگرش‌های نو در جغرافیای انسانی، ۳(۴): ۱۹-۳۴
- عزتی، نصرالله؛ حیدری پور، اسفندیار؛ اقبالی، ناصر (۱۳۹۰). نقش و جایگاه آمایش مناطق مرزی در نظام برنامه‌ریزی (مطالعه موردی: مناطق مرزی ایران)، فصلنامه علمی- پژوهشی نگرش‌های نو در جغرافیای انسانی، ۳(۴): ۱۹۸-۱۷۹.
- عندلیب، علیرضا (۱۳۷۹). نظریه پایه و اصول آمایش مناطق مرزی، تهران؛ انتشارات دانشکده فرماندهی ستاد سپاه.
- فرجی راد، عبدالرضا، نصرتی، شهریارو بازدار، شهنازو کنشلو، مهرداد (۱۳۹۵). تحلیل نقش مذهب در ساختار ژئوپلیتیک نوین خلیج فارس، فصلنامه علمی - پژوهشی نگرش‌های نو در جغرافیای انسانی، ۸(۲): ۴۵-۶۲.
- قبری، ابوالفضل، سرداری، ایوب، زندکریمی، آرش، زندکریمی، شیدا. (۱۳۹۴). راهبردهای آمایش مناطق مرزی بر اساس مدل‌های SWOT - ANP و SWOT - AHP (مورد مطالعه: سیستان و بلوچستان). مجله آمایش سرزمین، ۷(۱): ۱۴۴-۱۴۵.

- کوشکی، امین؛ طولابی نژاد، مهرشاد (۱۳۹۹). برنامه‌ریزی پایدار توسعه همکاری‌های مناطق مرزی (CBC): عوامل و محرک‌های موثر بر پایداری اتحاد مناطق مرزی، فصلنامه تحقیقات کاربردی علوم جغرافیایی، ۲۰ (۵۶): ۱۱۵-۱۴۰.
- مجتهد زاده، پیروز (۱۳۸۱). جغرافیای سیاسی و سیاست جغرافیایی، تهران: سمت.
- موسوی، میر نجف (۱۳۹۱). ارزیابی نقش بازارچه‌های مشترک مرزی در توسعه و رفاه مناطق مرزنشین (مطالعه موردی: بازارچه‌ی مرزی تمرچین پیرانشهر)، جغرافیا و توسعه، ۱۱(۳۳): ۶۹-۵۵.
- مولایی، یوسف و جانباز، دیان (۱۳۹۵). ژئوپلیتیک و موازنه قدرت در خزر، مطالعات اوراسیای مرکزی، ۹(۱): ۱۵۱-۱۷۴.
- نادری، احمد (۱۳۸۹). نظریه ریملند شیعی و ژئوپلیتیک نوین شیعه در قرن بیست و یکم، کنفرانس بین‌المللی فرهنگ گرای و جامعه جهانی، تهران، پژوهشگاه علوم انسانی و مطالعات فرهنگی.
- واعظ زاده، حسام‌الدین (۱۳۹۴). جایگاه نظریه ژئوپلیتیک مکیندر در سیاست‌های جهانی بریتانیا، فصلنامه سیاست، ۴۶(۲): ۵۵۱-۵۳۱.
- Carter, D. B. and P. Poast (2017). **Why do states build walls? Political economy, security, and border stability**. Journal of conflict resolution, 61(2): 239-270.
- Chambers, P. (2015). **The embrace of border security: Maritime jurisdiction, national sovereignty, and the geopolitics of operation sovereign borders**. Geopolitics, 20(2): 404-437.
- Cornelissen, R. (2018). **Regulation 1231/2010 on the inclusion of third-country nationals in EU social security coordination: Reach, limits and challenges**. European Journal of Social Security, 20(2): 86-99.
- Dupeyron, B. (2017). **Secondary foreign policy' through the prism of cross-border governance in the US-Canada Pacific Northwest border region**. Regional & Federal Studies, 27(3): 321-340.
- Garrett, T. M. (2018). **Where There's a Wall There's a Way: The End of Democratic Discourse regarding Immigration and Border Security Policy**. Md. J. Int'l L. 33: 183.
- Jeandesboz, J. (2016). **Smartening border security in the European Union: An associational inquiry**. Security Dialogue. 47(4): 292-309.
- Lee, S.-O., J. Wainwright and J. Glassman (2018). **Geopolitical economy and the production of territory: The case of US-China geopolitical-economic competition in Asia**. Environment and Planning A: Economy and Space, 50(2): 416-436.
- Shadzhe, A., I. Karabulatova, R. Khunagov and Z. Zhade (2016). **Ethnopolitical Influence in Regulating National Security In Border Territories Of The Countries In The Caucasian-Caspian Region**. Central Asia & the Caucasus, (14046091) 17(3).
- Taft-Morales, M. (2018). **Guatemala: Political, Security, and SocioEconomic Conditions and US Relations**, Library of Congress, Congressional Research Service.
- Taylor, P. (1994). **Political Geography, England** : Langman Scientific & Technical.
- Tholens, S. (2017). **Border management in an era of 'statebuilding lite': security assistance and Lebanon's hybrid sovereignty**. International Affairs, 93(4): 865-882.
- Williams, J. M. (2016). **The safety/security nexus and the humanitarianisation of border enforcement**. The Geographical Journal, 182(1): 27-37.

Zupančič, J., J. A. Wendt and A. Iliş (2018). **An outline of border changes in the area between the Baltic and the Mediterranean: their geopolitical implications and classification.** *Geographia Polonica*, 91(1): 33-46.



پژوهشگاه علوم انسانی و مطالعات فرهنگی
پرتال جامع علوم انسانی