

تبیین معناگرایی بدنمند در کیفیت بخشی فضای شهری از منظر اندیشه های مارک آل جانسون و جرج لیکاف (نمونه موردی: میدان های تهران)^۱ دریا نصرت پور

دانشجو دکتری، گروه معماری، واحد تهران جنوب، دانشگاه آزاد اسلامی، تهران، ایران

مجتبی انصاری^۲

دانشیار گروه معماری، واحد تهران جنوب، دانشگاه آزاد اسلامی، تهران، ایران.

حسنعلی پورمند

دانشیار گروه معماری، واحد تهران جنوب، دانشگاه آزاد اسلامی، تهران، ایران

تاریخ دریافت: ۱۴۰۰/۰۱/۲۸ تاریخ پذیرش: ۱۴۰۱/۰۴/۲۸

چکیده

فضاهای کالبدی و شهری معاصر به واسطه محرومیت حسی ارتباط انسان با جهان پیرامون با نتایج ناگواری مواجه است و تاکید بیش از اندازه بر ابعاد ذهنی و مفهومی معماری بیشتر به نابودی ماهیت فیزیکی، حسی معماری می انجامد. از آنجایی که تنها راه ارتباط انسان با جهان خارج از طریق حواس رخ می دهد، پرسش از ساز و کارهای توجه به حواس انسان در ادراک محیط ساخته شده فضای زیستی، مهم تلقی می گردد. نظر به ناتوانی انسان در درک تجربه فضای زیستی، تلاش برای اهمیت قائل شدن به ساحت زیستی انسان ها از طریق ساخت فضاهای با کیفیت از عوامل مهم تاثیرگذاری پدیدارشناسی در معماری محسوب می شود که بر ویژگی تجربه فضایی و در برخی مواقع بر ایده روح مکان تاکید می ورزد. مارک آل جانسون و جرج لیکاف با مطرح کردن موضوع جسمانیت معنا و تاکید بر اهمیت جایگاه بدن در فرایند ادراک و شناخت، به توانمندی پدیدارشناسی معماری در معنا دار کردن مکان های خلق شده توجه ویژه ای قائل هستند. زیرا معنا در معماری و شهر به توانایی آن در نمادینه سازی وجود یا حضور انسانی و نیز تجربه فضایی اثر که معماران مدرن از آن غفلت کرده اند، متکی است. آن چه که از برآیند عصر مدرنیسم و پس از آن بر معماری معاصر تنیده شده، منجر به فروپاشی جوهر فیزیکی، حسی و تجسد یافته معماری و فضاهای شهری بوده است. این پژوهش در پی پاسخ به این سؤال است که کیفیت بنیادی پدیدارشناختی تجربه ادراک بدنمند از منظر اندیشه های جانسون و لیکاف بر اساس چه الگوهایی شکل می گیرد؟ و چه مولفه هایی را به مثابه دریافت معنای برآمده از تجربه حضور کشف می کند؟ برای پاسخ به این سؤال از روش کیفی پدیدارشناسی و بر اساس الگوی ماکس ون منن و همچنین با روش کدگذاری آزاد، محوری و گزینشی استفاده شده است که بر اساس آن از طریق مشاهده و مصاحبه نیمه ساختاریافته و باز با تعدادی از متخصصین انجام شده است. یافته های پژوهش نشان می دهد که ادراک حسی بدنمند، کانون تجربه و فهم ما از جهان پیرامون است تا تجربه ای ناب را نصیب انسان نماید. نتیجه این پژوهش حاکی

^۱ این مقاله برگرفته از پایان نامه دکتری تخصصی معماری، دریا نصرت پور با عنوان (تبیین نقش ادراک حسی مخاطب در شکل گیری اتمسفر میدان (نمونه موردی: میدان های شهری تهران) است که در دانشکده هنر و معماری دانشگاه آزاد اسلامی واحد تهران جنوب به راهنمایی جناب آقای دکتر مجتبی انصاری و مشاوره جناب آقای دکتر حسنعلی پورمند در حال انجام است.

^۲ (نویسنده مسئول): ansari_m@modares.ac.ir

از آن است که یازده مولفه در جهت تعیین الگوهای کیفی درک جسمانیت معنا در فضای شهری چند میدان تهران، مبتنی بر مفاهیم پدیدارشناسانه ادراکات حسی استخراج شد که شامل فضای رویداد، الگوپذیری فعالیت‌ها، غنای حسی، خوانایی، خاطره و تخیل، حضور، احساسی از تاریخ، جزییات، فرم و تناسب هندسی، محیط پیرامون و نشانه‌ها بودند.

کلیدواژگان: پدیدارشناسی، ادراک بدنمند، جسمانیت معناگرایی، میدان‌های تهران، کیفیت مکان.

مقدمه

فضای شهری عرصه بروز حیات جمعی و گفتمان اجتماعی در بستری است که واجد مؤلفه‌های پاسخ‌دهندگی به کیفیات مکان می‌باشد. عرصه عمومی شهری پذیرای بیشترین استفاده‌کنندگان است که دارای سطوح مختلف فرهنگی، تجارب متفاوت از مکان‌ها هستند که این عرصه‌های عمومی باید توانایی خویش را برای بازنمایی و قرائت‌پذیری خصایص کالبدی - هویتی و نقش‌های عملکردی خود به رخ کشد و امکان‌معدناداری مطلوبیت را فراهم کند. این فرایند ادراک از طریق بدن امکان‌پذیر می‌باشد. ما با بدن خویش در جهان حضور پیدا خواهیم کرد و بدن نه تنها سرچشمه شناخت ما از جهان است، بلکه خود به عنوان عاملی در مرزگذاری‌های حوزه شخصی از حوزه عمومی نیز شناخته می‌شود. شاید کارکرد اساسی معماری در سراسر تاریخ همین بوده باشد که صحنه‌ای برای ارتباط فرهنگی آماده کند تا به لحاظ فکری و عاطفی با آگاهی مجسم (تن یافته، بدن مند) سخن بگوید و مکان‌هایی را آشکار کند که با کنش‌های ارزشمند انسانی هم‌ساز باشند.

کیفیت ماندگار و اصیل یک تجربه فضایی به توانایی مکان در توجه همزمان به ذهن و بدن وابسته است. لذا توجه به ویژگی‌های مبتنی بر ادراکات حسی، انسان را قادر به کسب تجربیات بدنمند رضایت‌بخشی می‌نماید. تمرکز بر رویکرد پدیدارشناسانه ادراک بدنمند بر این اصل استوار است که یک مکان و فضای شهری چگونه می‌تواند ذهن را درگیر تجربیات معنادار نماید. بنابراین توجه به همه حواس به جای تمرکز صرف به حس بینایی می‌تواند فضا را برای کاربر معنادارتر نماید. با توجه به آن که در پدیدارشناسی محیط‌های مصنوع، دریافت داده‌های حسی و تبدیل آن‌ها در فرایندهای پردازش ذهنی و بازنمایی و تداعی به معانی، مهم‌ترین نقش را ایفا می‌کند، پرداختن به ادراک محیط و احساس آن اهمیت پیدا می‌کند. بدن از طریق ادراک حسی با جهان پیرامون خود در ارتباط است. احساس و فرایند‌های حسی، نخستین تماس موجود زنده با محیط خود هستند. بدون حواس انسان، مغز که مهم‌ترین وسیله آگاهی است، همچون زندانی در حفره جمجمه گرفتار شده و از جهان بیرون اطلاعی ندارد. یک تجربه چندحسی کلیه‌گیرنده‌های فیزیکی و روانی ما را احساس می‌کند. درک ساختار احساس به خاطر گستردگی و گوناگونی آن دشوار است. در تجربه، ما ترکیبی زیست‌شناختی و فرهنگی، جمعی و فردی، خودآگاه و ناخودآگاه، تحلیلی و عاطفی، ذهنی و فیزیکی می‌یابیم. فرهنگ مادی‌گرای ما، خصوصیات کالبدی بناهای اطراف مان را تبدیل به اشیاء و ابزاری عاری از هرگونه محتوا نموده است. با این حال علاوه بر سرپناه فیزیکی، مکان‌ها باید با روح و خاطرات ما همراه شده و ایجاد فضایی مطلوب نمایند. مانند سایر هنرها، معماری و فضای کالبدی شهری بیانگر شرایط وجودی انسان است و فضای احاطه‌کننده ما بر ذهن و ادراکات مان موثر است. تجربیات معماری به جای استفاده از نام‌ها و یا توصیفات، از افعال ظاهری بهره می‌گیرد. یکی از وظایف معماری امروز آن است که دوباره حالت‌های مناسب

گذشته را که میان حواس و ادراک انسان اقدام به طراحی می نمود، بازسازی کند. مارک ال جانسون و جرج لیکاف پژوهشگران حوزه علوم شناختی در سه دهه اخیر، عمده فعالیت های خود را با اتکا بر این موضوع قرار دادند که ماهیت ذهن، ذاتا جسمانی است و نظام های مفهومی و اندیشه ما برخاسته از بدن های ما است. آن ها برای کنش های جسمانی انسان نقش بسیار زیادی قائل هستند و معتقدند که با توجه به اینکه ما با جسم خود وارد این جهان می شویم، از طریق ادراک ها، حرکت ها، عواطف و احساس های بدنی، معنا امکان پذیر می گردد. لذا ادراک حسی بدنمندی که به فهم مکان از درون تجربه ی آگاهانه و جایگاه حضور وجودی انسان در جهان اهمیت ویژه ای می دهد، می تواند از طریق دریافت های حسی و تبدیل آن در فرایندهای پردازش ذهنی، تجربه زیسته بودن در جهان را تقویت کند و در نهایت منجر به تجربه های معناگرایانه در فرایندی زمانمند گردد؛ خوانشی که به دنبال دریافت کیفی ناشی از حضور آدمی در فضا، دریافت های حسی و بدنمندی، تجربه او از فضا، خیال پردازی ها و تخیل ها، پیش ذهنیت ها و پیش فرض ها و ایجاد محیطی معنادار به کمک اطلاعات ذهنی انسان است. با توجه به این که فهم تجربه مردم در کشف ویژگی های مکان برآمده از نگرش پدیدارشناسانه به مکان است، لذا روش انتخابی این پژوهش، پدیدارشناختی مبتنی بر ادراک چند حسی می باشد. برای تحقق این پژوهش، میدان های تاریخی و مهم تهران به لحاظ میزان حضور پذیری مردم به عنوان مورد مطالعه، انتخاب، و سنجش قرار گرفته است. سؤالات مهم این پژوهش به شرح زیر می باشد:

۱. کیفیت بنیادی پدیدارشناختی تجربه ادراک بدنمندی از منظر اندیشه های جانسون و لیکاف بر اساس چه الگوهای شکل می گیرد؟
۲. توجه به رویکرد پدیدارشناسی در میدان های شهری، چه مولفه هایی را به مثابه دریافت معنا برآمده از تجربه حضور کشف می کند؟
۳. مولفه های استنتاج شده در میدان های مختلف شهری چه نسبتی با یکدیگر دارند؟

پیشینه پژوهش (پدیدارشناسی ادراک بدنمندی)

اهمیت بدن بدان خاطر است که وقتی جهان برای ما معنا پیدا می کند و ما نیز هدف مندانه در میان چیزهای جهان واقع می شویم، آن گاه هر آن چه را که حس می کنیم دیگر صرفا واقعیاتی مستقل از ما نخواهند بود، بلکه از آن جا که ما سوژه های تن دار هستیم محل صدور معنا، وجودشان عمیقا به وجود ما وابسته است. با توجه به این که بدن، جنبنده است و متحرک، خودش را درون جهان جای می دهد و رو به سوی جهان دارد، پس به جهان تجربه انسانی ما، معنا می بخشد (پریموزیک ۱۳۸۷، ۲۹). بدن به عنوان هسته معناساز در مرکز شناخت قرار می گیرد؛ بدنی که در تمامی تجربیات حاضر است و همواره در صحبت از من به ناگزیر صحبت از بدن است زیرا در این دوران بدن نه به عنوان بدن-ابژه بلکه به عنوان بدن-سوژه، بدنی که خودآگاهی کسب می کند، مطرح می گردد (بصیری، ۱۳۹۲، ۴۹). ما از طریق خانه کردن مان در فضا، برای آن معنایی خلق می کنیم که مبتنی بر قابلیت مان برای درک بدن و همین طور وابسته به بدن است. تجربه بدن منع بیان و وجه بیرونی یافتن فضاست (مهملیکوا ۱۳۹۴، ۳۸). توجه به حرکت بدنی یکی از کلیدهای فهم این واقعیت است که چگونه چیزها و تجربه ها از طریق ظرفیت های حسی - حرکتی برای موجودات زنده ای چون ما معنادار می شوند (جانسون ۱۳۹۶، ۴۱). مطابق نظر جانسون، معنا در تجربه بدنی

ریشه دارد: از احساس کیفیت ها، الگوهای حسی، حرکت ها، تغییرات بر می خیزد. معنا وابسته به تجربه و ارزیابی کیفیت موقعیت هاست. لذا معنا، مساله روابط و ارتباط های ریشه دار در پیوند بدنی موجود-محیط یا در برهمکنش است. معنای چیزی شامل روابط آن، بالفعل و بالقوه با کیفیت ها، چیزها، رویدادها و تجربه های دیگر است (جانسون ۱۳۹۶، ۳۶۱). حواس پنجگانه صرفا دستگاه های غیرفعال گیرنده محرک ها نیستند. تن فقط کانون چشم انداز به جهان از پرسپکتیو مرکزی نیست. کل وجود ما در جهان، حالتی تجسد یافته از بودن و مبتنی بر حواس است. همان طور که ژان پل سارتر ادعا می کند که ادراک امری نیست که از بیرون به وجود انسان تزریق گردد، بلکه روش خاصی از بودن انسان است (پالاسما ۱۳۹۲، ۱۸). متجسد بودن بدین معناست که زندگی در جهان بر آگاهی عقلی در باب جهان تقدم دارد و تجربه اساسا پیشاتاملی است (ماتیوس ۱۳۸۷، ۸۹). هانری لفور خاطر نشان کرده است: میان بدن انسان و فضای آن، میان استقرار بدن در فضا و اشغال فضا، نوعی رابطه بلاواسطه وجود دارد. هر پیکر زنده ای پیش از آن که تاثیراتی بر قلمرو مادی (ابزار و اشیاء) برجای بگذارد، پیش از آن که با تولید پیکرهای دیگر به بازتولید خود پردازد، نوعی فضاست و فضای خاص خود را دارد. این پیکر، خود را در فضا تولید و آن فضا را نیز تولید می کند. این رابطه حقیقتا قابل توجه است، پیگیری با انرژی های حاضر و آماده، یک پیکر زنده، فضای خود را می آفریند یا تولید می کند (دوونیمون ۱۳۹۳، ۴۱). ما صرفا در، و به واسطه درگیر شدن بی شمارمان با محیط است که زندگی می کنیم و آن چه هستیم می شویم. بر این اساس، تمامی ادراک ها، احساس ها، عاطفه ها، اندیشه ها، ارزش گذاری ها و کنش های ما برآمده از تراکنش های متجسدی است که با پیرامون فیزیکی، رابطه های شخصی با دیگران و نهادها و رسومات فرهنگی داریم. ظرفیت ما برای تجربه، ساختن و انتقال معنای ناب، تنها نتیجه ترکیب مغز و بدن ما نیست، بلکه به همان اندازه وابسته به شیوه های سازمان یافتن محیط های ما است (جانسون ۱۳۹۶، ۳۴). ناب بدین معنا که تمامی استعاراتی که برای توصیف آگاهی به کار می روند از تجربه ما از اشیاء و فرایندهایی که در دنیای طبیعی به دست آمده اند باید کنار گذاشته شوند. پدیدارشناسی در پی آن است تا از مرحله شناخت عینیات و ظواهر، بگذرد و به فهم هستی ماهوی پدیده‌ها نائل آید. پدیدارشناسی می‌کوشد ثابت کند که شناخت از معنا تشکیل شده و به همین جهت نمی‌توان آن را به آسانی مورد شک قرار داد (ضمیران ۱۳۹۳، ۸۴).

مبانی نظری پژوهش

ذهن و معنای جسمانی از منظر لیکاف و جانسون

لیکاف و جانسون با تمرکز بر منابع جسمانی معنا، تخیل و استدلال به تبیین رابطه میان تجربه جسمانی و مفهوم سازی ذهنی پرداختند و بررسی اعماق بدنی معنی سازی انسان را مورد توجه قرار دادند. جورج لیکاف و مارک جانسون در کتاب "فلسفه جسمانی: ذهن جسمانی و چالش آن با اندیشه غرب"، سه نتیجه اساسی یافته های علوم شناختی را چنین عنوان می کنند: اولاً، خرد آن گونه که سنت فلسفی غرب ادعا می کند، نا جسمانی و انتزاعی نیست، بلکه ناشی از مغزما، جسم ما و تجربه جسمانی ماست. ثانياً اندیشه ها عمدتاً ناآگاهانه است که نه تنها فرایندهای پیچیده ذهنی بلکه تمامی دانش ضمنی و نظام های مفهومی ناآگاه ما را نیز در بر می گیرد. و در نهایت، خرد کاملاً لفظی و زبانی نیست بلکه عمدتاً استعاری و تخیلی است و همواره رنگ عاطفی و هیجانی دارد. (همان، صفحه ۵) سؤال اصلی آنان این بود که ما چگونه معنا سازی می کنیم و بدن در این فرایند چه نقشی ایفا می کند؟ پژوهش های اخیر علوم شناختی، منظر فوق العاده غنی تری از سرشت و جایگاه معنا را در اختیار ما می گذارد.

دیدگاه	روایت‌گر
گوش‌های رقصنده در پنجه‌های پای او جای دارند. (نیچه ۱۹۵۶، ۲۲۴) وی سعی داشت تا اعتبار تفکر بینایی محور را که ظاهراً با خطی‌مشی کلی افکارش مغایرت داشت واژگون سازد. او بیان انتقاد آمیزی از چشم‌خارج از حیطه زمان و تاریخ داشت که توسط بسیاری از فلاسفه پیشین مسلم فرض شده بود. (همان)	فردریش نیچه فیلسوف
او صریحاً گرایش بینایی محوری را دشمنی با بدن می‌نامد. (شلر ۱۹۸۵، ۵۷)	ماکس شلر فیلسوف
جمع‌بندی تأثیر حس بینایی بر فلسفه. چشم‌ها اجزای اصلی و طبیعی فلسفه هستند/ مشاهده دیدن خویشتن	پیتر اسلوتردیک فیلسوف
از آغاز شکل‌گیری فرهنگ غربی از یونان باستان تا امروز، پارادایم بینایی محور و تفسیر بینایی محور از دانش، واقعیت و حقیقت بر آن حکم فرما بوده است. (لوین ۱۹۹۳، ۲۰۵)	دیوید مایکل لوین فیلسوف
وی انتقاد به حس بینایی در تفکر قرت بیست فرانسه، دیدگاه بسیار منتقدانه و ضد بینایی محوری را در مورد ادراک و تفکر بینایی محور غرب که در سنت روشنفکری فرانسه قرن بیستم تکامل یافت، مطرح کرد. (جی ۱۹۹۳، ۱۴۹)	مارتین جی فیلسوف
وی در حد اترجار خصومت آشکاری با حس بینایی داشت. دغدغه عمده وی نگاه ظاهر بین دیگران و نگاه مدوسایی است که هر آنچه در تماس با آن قرار می‌گیرد را تبدیل به سنگ می‌کند. از دیدگاه او در نتیجه آگاهی بینایی محور انسان، فضا بر زمان غلبه یافته است. (پالاسما ۱۳۹۳، ۳۱)	ژان پل سارتر فیلسوف
واقعیه اساسی دوران مدرن، تنزیل عالم هستی به تصویر است. سلطه بینایی که در ابتدا با تصاویری باشکوه به پیش کشیده شد، در عصر مدرن به طور فزاینده‌ای به انکار همه چیز گراییده است. (هایدگر ۱۹۹۳، ۱۳۴)	مارتین هایدگر فیلسوف
سلطه بینایی در زمان ما به وسیله جمع‌کنندگی از نوآوری‌های تکنولوژیکی و تکثیر و تولید انبوه تصاویر تقویت شده است، بارش بی پایان تصاویر. (کالوینو ۱۹۸۸، ۵۷)	ایتالو کالوینو نویسنده
معیار هر چیز با توانایی آن در به نمایش گذاشتن یا به نمایش درآمدن و هم‌چنین با توانایی آن چیز در تغییر حالت دادن ارتباطات به سیاحت بصری سنجیده می‌شود. (پالاسما ۱۳۹۳، ۳۴)	میثیل دوسرتو فیلسوف علم
مطالعه در مورد نقش ادراکات حسی کارکرد جمعی و شخصی آن‌ها در فضا نزد فرهنگ‌های گوناگون. (هال، ۱۹۶۹)	ادوارد تی هال معمار

جدول ۱. دیدگاه اندیشمندان پیرامون رابطه بدن و ادراکات حسی

ماخذ: یافته‌های تحقیق، ۱۴۰۰

دیدگاه	روایت گر
معماری مدرن با ایجاد محیط عملکردگرایانه هندسی که "در-جهان-بودن" را امکان پذیر نمی سازد، بحران معنا را به وجود آورده است. اثر معماری باز نموده نیست بلکه حضور می یابد یا چیزی را به حضور در می آورد. (قدس ۱۳۹۳، ۸)	کریستین نوربرگ شولتر نظریه پرداز معماری
چند آوایی ادراکات حسی؛ چشم با بدن و سایر ادراکات حسی همکاری می کنند. حس شخص از واقعیت توسط این کنش دائمی متقابل تقویت و تکمیل می شود. (باشلار ۱۳۹۲، ۳۰)	گاستون باشلار فیلسوف
معماری پدیده ای فضایی-تجربی است و نه تصویر محور (قدس ۱۳۹۳، ۹)	کنت فرامپتون معمار، نظریه پرداز
تاکید بی قید و شرط بر تکنولوژی و فقر ادراک محیطی بینایی، عامل به وجود آورنده حس بیگانگی در شهرها و معماری معاصر (پالاسما ۱۳۹۳، ۲۳)	یوهانی پالاسما معمار
معماری به مثابه تصویرگری را یکی از تعبیر و تفاسیر تقلیل گرایی می داند که معماری می بایست آن را کنار بگذارد تا از دوران مدرن فراتر رود. (قدس ۱۳۹۳، ۹)	برنارد جومی معمار
نقد دامنه دار وی به نظام بینایی محور دکارتی و برتری یافتن آن در قالب سوژه ای غیر تاریخی، بی طرفانه، سوژه ای غیر متجسد و کاملاً خارج از هستی (جی ۱۹۸۸، ۱۰). از نظر او به جای چشم دکارتی تماشاگر بیرونی، حس بینایی دیدی تجسد یافته و بخشی تن یافته از کالبد جهان است (شیرازی ۱۳۹۱، ۳۳). نظریات مرلوپوتی بر مشارکت همه حواس در فرایند ادراک و مرکزیت تن در دریافت محیط است و درک رابطه انسان و جهان از طریق جایگزینی آن به جای انفصال دکارتی بین عین و ذهن است. (زومتور ۱۳۹۴، ۱۱۴)	مرلوپوتی فیلسوف
پوست، دیرینه ترین و حساس ترین اندام بدن ماست. حس لامسه، احساسی متمایز از سایر ادراکات و منشا ادراک حواس بینایی، شنوایی، بویایی و چشایی است. واقعیتی که به نظر می رسد در ارزیابی گذشته از این حس به عنوان مادر تمامی حس ها مورد توجه قرار گرفته بود. (مونتگکو ۱۹۶۳، ۳)	اشلی مونتگکو جامعه شناس
بینایی اساساً به لامسه و تماس مرتبط است و ادراک بصری مادیت، فاصله و عمق فضایی، اساساً بدون همکاری خاطره بساواهی امکان پذیر نیست. (شیرازی ۱۳۸۹، ۳۷)	جورج بارکلی فیلسوف

جدول ۱. دیدگاه اندیشمندان پیرامون رابطه بدن و ادراکات حسی

در این دیدگاه، معنای هر شیء هر کیفیت یا هر رویداد، خصیصه‌ای رابطه‌ای، تجربی و فعال دارد و در ارجاع به تجربه زیسته شکل می‌گیرد. معنای هر چیزی در تجربه‌های ممکن و امکان‌های بالقوه‌ای است که در اختیار ما می‌گذارد تا به گونه‌ای جسمانی به تعامل با آن پردازیم (عسگری ۱۳۹۷، ۶). مارک ال جانسون معتقد است که نیاز به دیدگاهی متجسد از ذهن و معنا داریم تا بتواند ارزش معماری را قدر بدانیم. از این رو هر نظریه معماری که مبتنی بر دیدگاه نامتجسد باشد را نادرست می‌داند که مثال‌هایی از نارسایی، شامل انواع مدل‌سازی‌های کامپیوتری است که تاریخ و آگاهی را کنار می‌گذارند. او در این زمینه به اندیشه‌های آلبرتو پرزگومز ارجاع می‌دهد که معتقد است که مدل‌های محاسباتی معماری قادر نیستند که وجوه پیش‌فکرانه و متجسد و کیفیت‌هایی که بنیان معنای انسانی را تشکیل می‌دهند را در برگیرند... پرزگومز بخشی از تلاش‌هایی را که در جهت مدل‌سازی حس فضا و مکان صورت گرفته است را نقد می‌کند که پیش‌فرض آن‌ها این دیدگاه نادرست است که ذهن نامتجسد است و فهم انسان را نمی‌توان زمینه‌زدایی کرد (همان، ۳۵). از دیدگاه مارک ال جانسون، نقش مهم در نحوه معنا دار کردن معماری توجه به نقش مرکزی جنبه‌های کیفی تجربه است. او این‌گونه بیان می‌کند:

دنیای ما عرصه کیفیت‌هایی است که بی‌واسطه احساس می‌شوند. اندیشه وحدت کیفی یک وضعیت یا تجربه، از آن رو به معماری ربط پیدا می‌کند که هر رویارویی با یک ساختار معمارانه از یک حس کیفی مربوط به کل وضعیت مان‌آغاز می‌شود، چیزی که پیش از هر توجهی به اجزای سازنده، رابطه‌ها یا کیفیت‌های مشخص احساس می‌کنیم (همان، ۳۹). لذا از دیدگاه جانسون و لیکاف، ذهن اساساً جسمانی است و اندیشه عمدتاً ناآگاهانه است و مفاهیم انتزاعی عمدتاً استعاره‌ای هستند و این سه نتیجه را یافته‌های علوم شناختی می‌دانند که با این یافته‌ها سلطه بیش از دوهزارسال اندیشه فلسفی گذشته که مبتنی بر جنبه‌های خرد و استدلال انسانی بودند به پایان می‌رسد (لیکاف و جانسون ۱۳۹۴، ۱۹). از دیدگاه آنان نه تنها ذهن صرفاً بدن‌مند نیست، بلکه به نحوی بدن‌مند است که در آن نظام فکری انسان به طور گسترده‌ای بر اساس مشترکات بدن‌های انسانی و محیط‌هایی که در آن زندگی می‌کند، شکل گرفته است. مارک ال جانسون در ادامه ادامه می‌دهد:

ساختارهای معمارانه، نخست، شیوه‌ای را به ما عرضه می‌دارند تا خودمان را درجایی مستقر کنیم و یا آن‌جا درخانه باشیم و دنیایمان را معنی کنیم و دوم این‌که، آن‌ها قابلیت‌های مادی و فرهنگی‌ای را فراهم می‌کنند که برای بقا و شکوفایی ما، به مثابه موجوداتی هستند که در جستجوی معنا است. در نتیجه هر رویارویی با یک ساختار معمارانه با حس کلی مکان بودن در یک دنیای مشخص آغاز می‌شود و تقریباً بلافاصله با فهم فزاینده معناهای متعدد دنبال می‌شود، که قسمت‌های مختلف، الگوهای نور، رابطه‌های ساختاری، تمایزها، جریان، ضرب‌آهنگ و سایر عناصر مهم مربوط به معنای موجود در اثر در اختیار می‌گذارند (جانسون ۱۳۹۶، ۳۹). مارک ال جانسون در نهایت با الهام از قابلیت‌های محیطی گیبسون در معنادار کردن مکان این‌گونه نتیجه می‌گیرد:

معماری حداقل به دو شیوه مختلف اما مرتبط، می‌تواند برای ما معنا فراهم می‌کند؛ نخست هر ساختار معمارانه سبب وحدت کیفی احساس شده‌ای از کل می‌شود که اساساً دنیایی هر چند کوچک و شیوه مشخصی از سکونت در این دنیا را به ما عرضه می‌کند. دوم، قابلیت خاص بنا، امکان‌هایی را برای درگیری معنادار با فضای ساخته شده، در رابطه با ساختارها و کیفیت‌های خاص فراهم می‌کند. می‌توانیم با استفاده از زبان درباره این معناها حرف

بزینم، اما معناها در ذات خود زبان شناختی نیستند؛ برعکس، آن‌ها معنای برهم‌کنش‌های جسمانی ما با محیط را به کار می‌گیرند (همان، ۶۵). لذا می‌توان به ناکارآمدی نظریه‌های زبان شناختی که سعی در تقلیل معماری با قواعد زبانی دارند اشاره کرد. به نظر می‌رسد نگاه جسمانی به معنا که مستلزم فرایندهای چندحالتی، فعالانه، شبیه‌سازانه و تعاملی است، می‌تواند در توضیح معنای معماری مفید واقع شود و الهام‌بخش مباحث تجربی و نظری جالبی باشد. هر چند این نگاه در ابتدا به عنوان مقاومت در برابر تقلیل‌گرایی‌های معماری معاصر (از فرمالیسم و عملکردگرایی گرفته تا انواع روش‌های محاسباتی در مدل‌سازی‌های کامپیوتری) شکل گرفت (عسگری ۱۳۹۷، ۶).



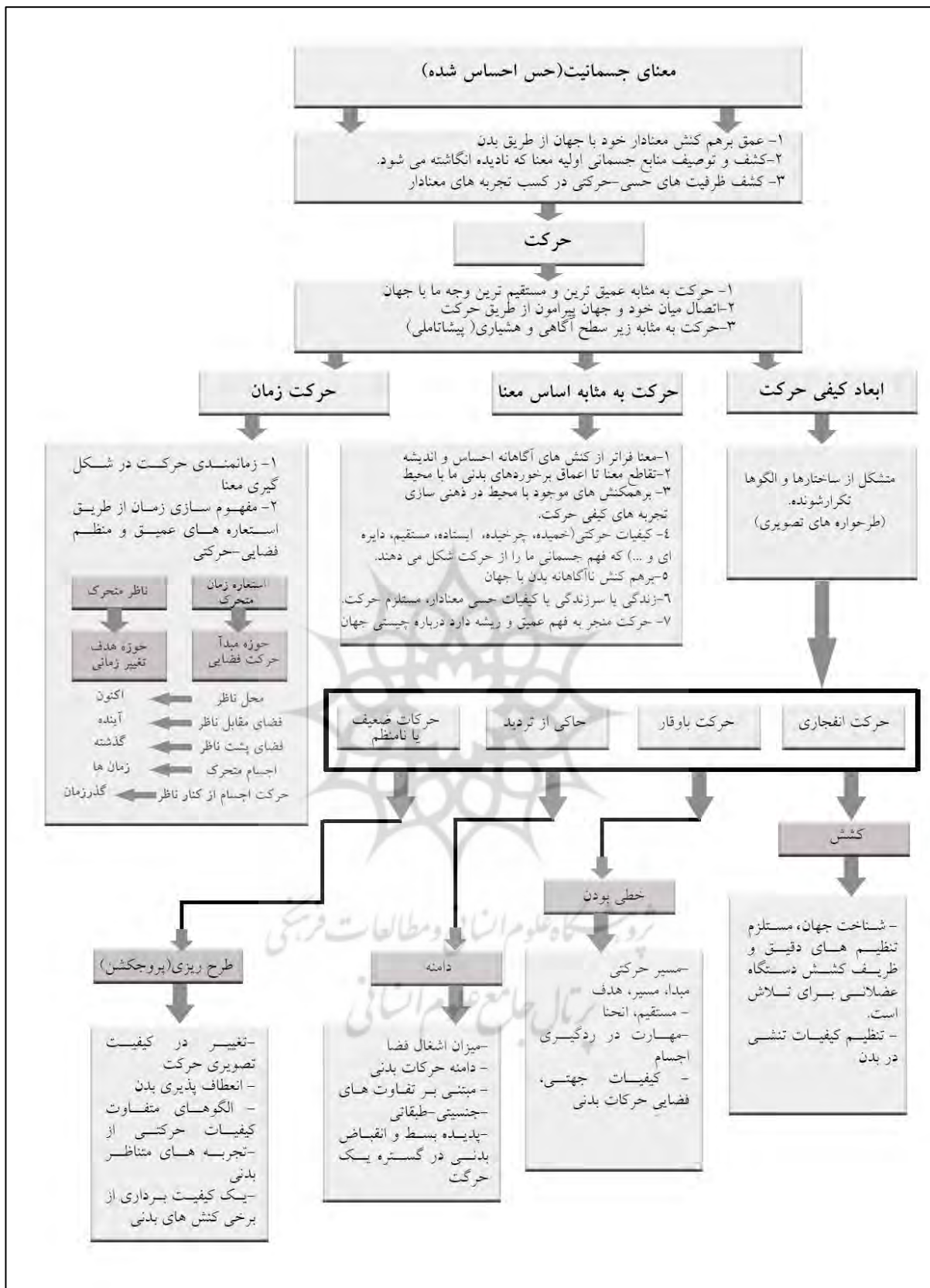
تصویر ۱. ویژگی‌های جسمانیت بدن و ذهن از دیدگاه جانسون و لیکاف

ماخذ: یافته‌های تحقیق، ۱۴۰۰



تصویر ۲. انواع بدن و نسبت آن با ذهن از منظر لیکاف و جانسون

ماخذ: جانسون و لیکاف، ۱۳۹۴



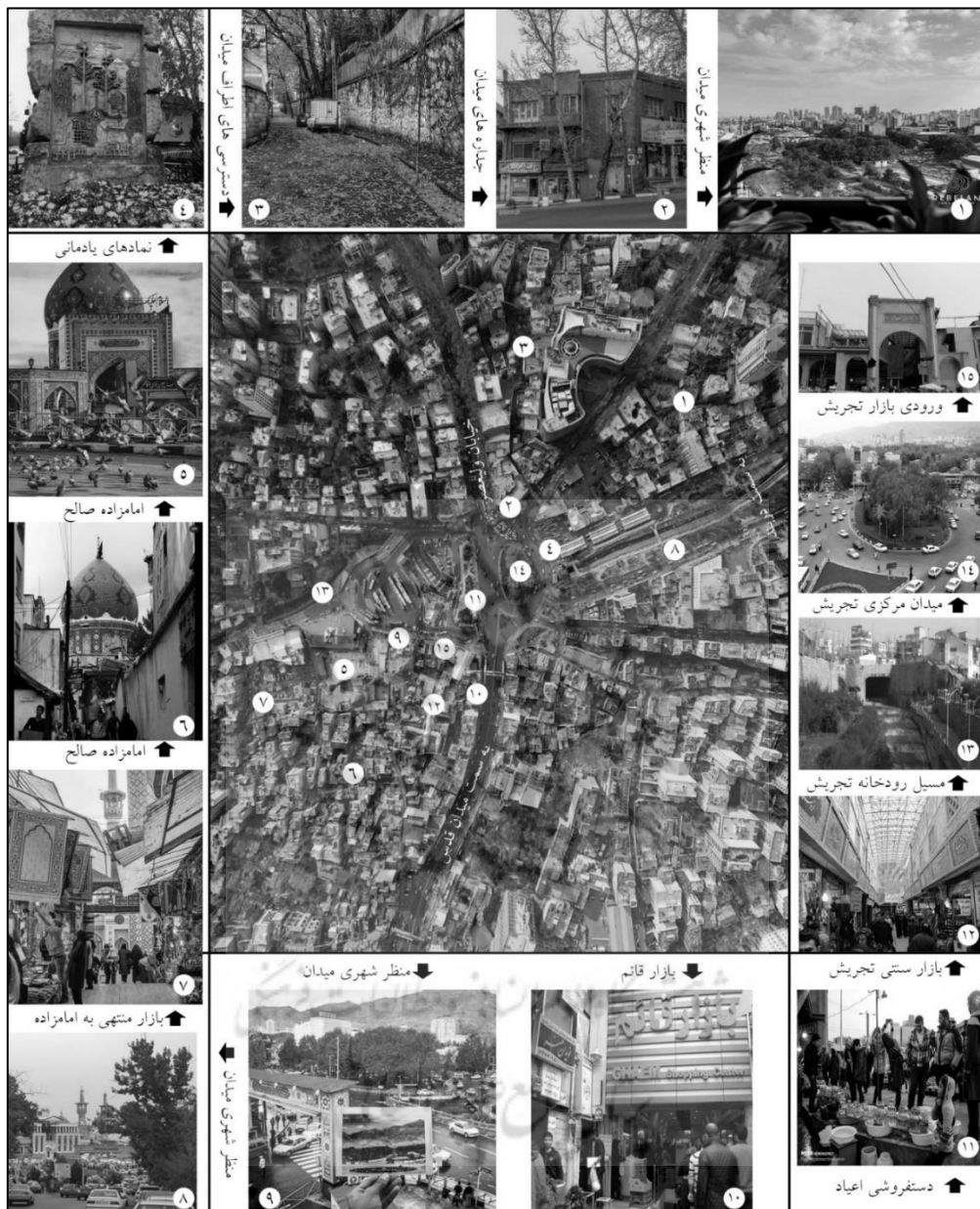
تصویر ۳. مفاهیم اخذ شده از معنای جسمانی از منظر لیکاف و جانسون

ماخذ: یافته های تحقیق، ۱۴۰۰

در این پژوهش پدیدارشناسانه به روش ون منن، برداشت‌های ذهنی و تفاسیر کاربران در تجربه میدان تجریش منجر به درک و شناخت نظام معنایی، افزون بر ساحت هستی شناختی مکان و زمان می‌گردد و آشکارگی معنای زندگی در تجربه معماری زیستی را از طریق توجه به ادراک و التفات ذهنی انسان، به مؤلفه‌های قابل‌تعمیم بسط دهد. کانون توجه پدیدارشناسی تجربیات زندگی است؛ زیرا این تجربیات هستند که معنای هر پدیده را برای فرد می‌سازند و می‌کوشد تا توضیح مستقیمی از پدیده‌ها و تجربیات انسان به همان‌گونه که هستند و در مکان، زمان و جهانی که در آن هستند فراهم نماید. هدف تحقیق نیز ارائه توصیفی عمیق برای فهم ماهیت و جوهره یک تجربه است و به‌جای تلاش برای اثبات یا رد یک نظریه، به توسعه نظریه‌ای تفسیری می‌پردازد (مرادی و صادقی، ۱۳۹۳: ۶۱). به عقیده جیورجی هدف تحلیل پدیدارشناسی بیش از هر تحلیل دیگری، واضح‌سازی معنا و مفهوم پدیده‌هاست. پدیدارشناسی نه در پی شرح علل و نه کشف علل، بلکه در جستجوی واضح‌سازی مفهوم است (اندرسون، ۲۰۱۰: ۸۱). واحد تحلیل، عده‌ای از مردم هستند که صاحب تجربیاتی مشترک در خصوص موضوع یا پدیده موردبررسی هستند. این تجربیات الزاماً نمی‌توانند کاملاً مشترک باشند بلکه می‌تواند وجوه تفاوتی نیز از سایر افراد داشته باشد. تمرکز اصلی روی کل پدیده مورد مطالعه است و نه بخش مجزایی از پدیده. در پدیدارشناسی آنچه حائز اهمیت است فهم جوهره یک پدیده در نزد گروهی از افراد است و نه تبیین پدیده و اندازه‌گیری آن (موستاکاس، ۱۹۹۴: ۴۲). فضای شهری عرصه بروز حیات جمعی و گفتمان اجتماعی در بستری واجد مؤلفه‌های پاسخ‌دهندگی به کیفیات مکان است. عرصه عمومی شهری پذیرای بیشترین استفاده‌کنندگان با سطوح مختلف فرهنگی، تجارب و آشنایی با مکان است که باید توانایی خویش را برای بازنمایی و قرائت‌پذیری خصایص کالبدی هویتی و نقش‌های عملکردی خود به رخ کشد و امکان معناداری مطلوبیت را فراهم کند (کریمی و همکاران، ۱۳۹۶: ۲۲). در این پژوهش میدان‌های شهری تهران و به‌طور خاص میدان تجریش هدف تحقیق بوده است.

میدان تجریش در طول تاریخ دستخوش تغییرات کالبدی و عملکردی بوده است و روند این تغییر پس از انقلاب اسلامی و به دنبال گسترش شهر به سمت شمال، شدت گرفته است. پیش از انقلاب عمده فعالیت‌های پیرامون میدان را فعالیت‌های مرتبط با گذران اوقات فراغت نظیر سینما، رستوران، کافه، قهوه‌خانه و... تشکیل می‌داد که بعد از انقلاب تبدیل به یک گره مهم ترافیکی در شمال تهران گردید و عملکرد غالب میدان تا حدودی تغییر یافته است و وسعت فضاهای خدماتی و تجاری افزایش یافته است. کالبد میدان نیز پس از انقلاب مصون نماند و باغات پیرامونی، پس از انقلاب و به دنبال افزایش ارزش اراضی به ساختمان تبدیل شده و همین امر منجر به تغییر تدریجی بافت روستایی تجریش گردید. باین‌حال باوجود فضاهای ارزشمندی مشترک میان نسل‌های مختلف همچون امامزاده صالح، تکیه تجریش، رودخانه، کافه‌ها و رستوران‌های مختلف و مراکز تجاری متعدد و دست‌فروشی‌های فصلی اطراف میدان، مکان‌های خاطره‌مندی را برای شهروندان فراهم نموده است. میدان بر حسب ضرورت‌های مکانی و زمانی نقش و عملکردهای مختلفی به خود گرفته است. آنچه امروزه در مورد میدان‌های شهری مطرح است چگونگی فرم، نوع استفاده و پیوند آنها با بافت شهری است؛ در حالی که اکثر میدان‌های نوساز شهری در ایران فاقد طراحی صحیح برای این ویژگیها است و تنها از جنبه معماری قابل بررسی است و بیشتر، محوطه‌ای است که به آن میدان اطلاق می‌شود و در عمل به اشغال وسایل نقلیه درآمده و به کلی تغییر شکل یافته است. دلیل برگزیدن میدان تجریش به عنوان میدان شهری مورد مطالعه در این پژوهش را می‌توان ارزشمندی میدان تجریش به لحاظ

برخورداری از پتانسیل های متنوع تفریحی-گردشگری، تاریخی، مذهبی و اقتصادی و غیره دانست که همگی در انتخاب این میدان به عنوان فضای شهری واجد ارزش که تأویل آن می تواند در حفظ و نگهداری و بهبود پتانسیل های فضا مؤثر باشد، نقش داشت.



تصویر ۴. مکان های مهم میدان تجریش

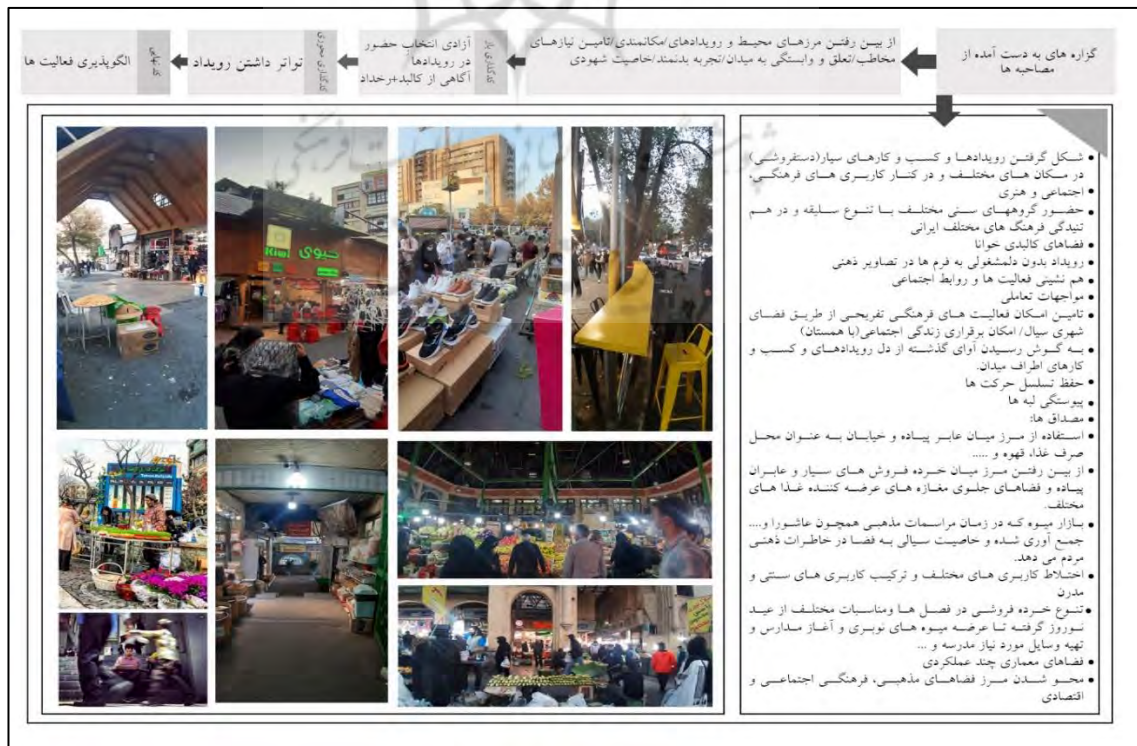
ماخذ: نگارندگان، ۱۴۰۰

در طول سالیان اخیر میدان ها و نیز مراکز تفریحی و تجاری دیگری نیز در حول و حوش این میدان ایجاد شده اند اما بار قدمت و نوستالژی این منطقه، باعث تمایز آن از دیگر مناطق شده و مردم همچنان وابستگی خود را از لحاظ عاطفی، تجاری، مذهبی و غیره به این نقطه حفظ کرده اند. کنجکاو پدیدارشناختی نگارندگان و ادراک در فرایند فهم و ادراک محیط در قالب کدهایی عرضه می شود که از دل پاسخ کاربران و مصاحبه شوندهان بیرون کشیده شده است تا تجربه فهم برآمده از حضور کاربران به معنای

جسمانی تبدیل شود و این معنای برساخته را در خاطرات خود ثبت کند. تجربه زیسته به سخن درآمده مصاحبه‌شوندگان، بیش از آن‌که نشان‌دهنده چگونگی ادراک آن‌ها از فضایی باشد که با آن در ارتباطند می‌تواند نشان‌دهنده رگه‌هایی کلی از حیات اجتماعی آن‌ها در بستری کلان باشد. مصاحبه‌ها با تعدادی متخصصان در حوزه شهر و جامعه و معماری انجام گرفت و پس از رسیدن به اشباع نظری برای تحلیل داده‌ها از شیوه تحلیل مضمون موسوم در پدیدارشناسی هرمنوتیک استفاده شد و بر اساس کدهای گزینشی انجام پذیرفت. سؤالات مصاحبه بررسی نحوه فهم تجربه جسمانی مخاطبان شامل چند پرسش بوده است: ۱- چه عوامل و رویدادهایی در مکان برای شما جالب توجه بوده و چرا؟ ۲- اگر بخواهید میدان را برای کسی که تازه‌حال آن را ندیده توصیف کنید چگونه تشریح می‌کنید؟ ۳- بهترین بخش این مکان برای شما کجاست؟ ۴- تجربه حرکت و حضور در این میدان برای شما برای شما چه معنایی دارد و چه حسی را در شما برمی‌انگیزاند؟ همه سؤالات دارای ماهیت نیمه ساختاریافته بودند. در این قسمت مؤلفه‌های موردبررسی در راستای تطبیق مطالعات نظری و مشاهدات با نمونه موردبررسی معرفی شدند. در راستای استنتاج و دستیابی به مؤلفه‌های اصلی تحقیق، پس از جمع‌آوری اطلاعات در چارچوب نظری پژوهش، ابتدا به روش کدگذاری باز، داده‌ها به صورت آزادانه به بخش‌های مجزا تفکیک شدند تا شباهت‌ها و تفاوت‌های آن‌ها مشخص شود. سپس در مرحله کدگذاری محوری، کدهای باز در ترکیبی جدید بر پایه شباهت‌ها و تفاوت‌ها و در نظر داشتن شرایط و زمینه بروز کدها به هم متصل و مرتبط می‌شوند و مولفه‌ها و کدهای نهایی بر اساس موضوع اصلی پژوهش و بیان ابعاد خاص ادراکی و از منظر مولفه‌های ذهنی معنایی، مولفه‌های کالبدی، و مولفه‌های فرهنگی اجتماعی به صورت کدهای نهایی معرفی می‌شوند.

یافته‌های تحقیق

شاخص‌های بررسی نمونه موردی در تطبیق مطالعات نظری و مصاحبه با متخصصین از طریق مشاهده میدانی:



گزاره های به دست آمده از مصاحبه ها ← جزییات معماری به مثابه چشم ساختمان/فضای میدان به مثابه یک سکوی نمایش صحنه پردازی با جزییات ← قلمرو حس ادراک هاپتیک ← قلمرو حس ادراک هاپتیک ← اصلات مکان ماندگاری ذهنی ← جزییات کالبدی



- تعامل جزییات با نور و سایه
- شدت تخیل و خاطره از طریق لمس جزییات مکانمندی
- جزییات قابل توجه در اجزای مختلف کالبدی
- ترکیب گشتالت در شکل کلی بنا
- تجربه حسی و درگیری با ابعاد روانی، بافت، اصلات و ذات مصالح
- ضخامت، صلبیت، شفافیت، مادیت و کارکرد اجزای کالبدی میدان
- فضای میدان به مثابه یک سکوی نمایش و صحنه پردازی با جزییات
- اهمیت زیبایی بصری میدان از طریق توجه به جزییات
- رواقها، طاق نصرت ها، سایبان ها و فضاها ساز و نیمه باز به مثابه عاملی برای حضور پدیری مخاطب
- جزییات معماری در بستری از رویدادها و فضای طبیعی به مثابه عاملی برای عکس گرفتن از مناظر اطراف
- گنبدسازی های خاص در بعضی از نقاط میدان و کان های برای نشستن، غذا خوردن و تماشای مناظر اطراف و تعاملات مردم
- میدان به مثابه یک اثر هنری از کالبدها و رویدادها
- منابع نوری، سنگفرش ها، تیمکت ها، درختان، گیاهان، کیوسک ها موجب ایجاد همپوشانی بصری شده که ساختار سازمان دهنده میدان تجربیش را تقویت می کنند.
- اگر میخواید مکانی را پر جنب و جوش کنید در آن فضا غذا بدهید. (غذیه فروشی ها، کافه ها و رستوران ها با جزییات خاص معماری)
- مکان سازی نقاط مختلف میدان از طریق طراحی جزییات
- اهمیت جزییات به مفوله دقیق نگریستن در جهت کشف فضا
- جزییات بناهای تاریخی میدان.

گزاره های به دست آمده از مصاحبه ها ← قابلیت های میدان در ایجاد حس این همانی با مخاطب/خوانایی رویداد و احساس خوشایند تجربه زیبایی شناختی ← بیوستگی جسم و ذهن در تجربه مواجهه ← حس مکان از طریق فرایند ادراک درونی، بیرونی ← خوانایی



- حس تعلق به مکان/تنامندی ادراک فضایی
- دلمشغولی به فعالیت های مختلف رخ داده در میدان
- عدم نیاز به مسیریابی فضا
- تمایل به تجربه، گردش و اکتشاف فضاهای مختلف
- بواسطه خوانایی میدان/منظر شهری به مثابه یک متن آشکار یافته
- امکان قرائت و خوانش محتویات مکان
- چیدمان از گاتیسک و غیر سلسله مراتبی عناصر شهری
- امکان دسترسی مدام برای همه شهروندان و گشوده بودن دائمی فعالیت های میدان
- خوانایی مناسب عملکردهای تجاری خدماتی
- سرزنده بودن و پرفعالیت بودن/لبه های مشخص میدان
- وجود جهت گیری فضایی/دید لحظه ای به موقعیت های مختلف/کیفیت ذهنی، عملکردی
- قابلیت کالبد فضا از طریق ویژگی های مختلف عملکردی میدان/عدم احساس از دست دادن تصور کلی از سیمای محیط
- سازگاری فعالیت ها با اهداف انسانی/وجود یک زنجیره فرهنگی از تعامل انسان و محیط.
- مصادیق:
- دسترسی سبیل به فضاهای مختلف(پاساژ قائم به مثابه یک شریان حرکتی با دسترسی های مختلف و پیوند فضاهای شهری)
- وجود نشانه های فرهنگی، مذهبی، طبیعی از قبیل امامزاده، کوههای اطراف و ...
- پیوند سبیل میان میدان اصلی و دسترسی های بومی و قدیمی اطراف(علیرغم کیفیت پایین فضایی)
- ماندگاری ذهنی فعالیت های مختلف مذهبی، تجاری، خرده فروشی و تفریحی و فرهنگی در نقاط مختلف میدان.

گزاره‌های به دست آمده از مصاحبه‌ها ← حضور قدرتمند اجزای مادی در شکل‌گیری اتمسفر میدان/فراتر از بینیایی و وابسته به سایر حواس ← تجربه بدنمندی میدان ← تجربیات حسی متنوع و پاسخ دهنتی فضا ← غناي حسی

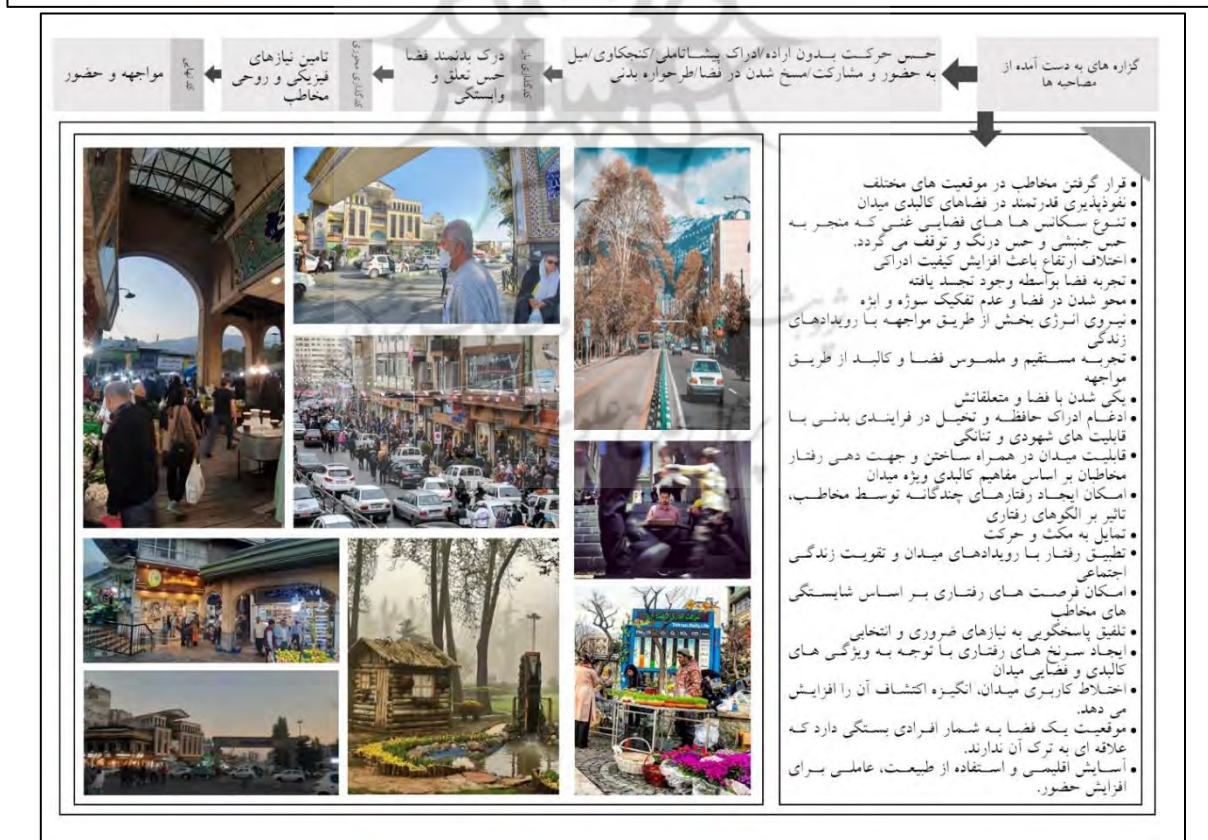


- تمایل به ماندن در فضا
- توانایی احساس و ادراک معنا
- فضایی برای استنشام بهار
- تمایل به ماندن در میدان/ صدای آواها
- شگفت‌حیرتی برآمده از خصوصیات مادی
- تخلیل بسترهای فضایی در تجربه زیسته
- تحریک احساسات و عواطف و حتی ذائقه
- میدان به مثابه نمایش زندگی
- احساس این همانی با فضا
- معماری احساس لامسه و بیوستگی زمانی
- معناده بیانگر زمان و ایجاد خاطره/ تجارب و تداعی احساسات و انسجام
- افزایش تحریک پذیری اندام‌های حسی منجر به تاثیرگذاری بیشتر فضا و درک کامل‌تر از میدان و جذابیت و خاطره انگیزی میدان می‌گردد.
- صدای اذان/ صدای گام‌ها و گفتگوهای مردم.
- بوی شیرینی، غذا، بوی نان، ادویه جات، میوه‌های تازه، لوبو، باقلای پخته، ذرت
- میدان به مثابه قلمروهایی از فرصت‌های حسی
- ما صرفاً نمی‌شنویم بلکه بصورت فعالانه گوش می‌دهیم. خاطره سازی با استفاده از شنیدن صداها
- درک قوی از مکان و موقعیت با استفاده از حسی بویایی در هنگام شناسایی فضا
- تنوع در رنگ، فرم و مصالح اجزای فضا/تنوع لمسی
- غنای حسی موجب شکل‌گیری تجربیات حسی متنوع فضا و در نتیجه پاسخگویی بیشتر فضا می‌گردد.
- اتساع در جنس و بافت و مصالح و کفسازی و اختلاف ارتفاع.
- وجود کاربریهای مختلف و متنوع فراهم کننده غذا و نوشیدنی.

گزاره‌های به دست آمده از مصاحبه‌ها ← تاکید بر بیکره انسانی به عنوان جایگاه تجربه و عدم غلبه بر انسان/ دیالکتیک معماری سنتی و مدرن ← ادراک بصری، رابطه عاطفی و ذهنی با بناها ← معنادار بودن بواسطه نشانه‌های هندسی اصالت معماری ← هندسه و تناسب کالبدی



- معماری انسانی
- تناسب متغیر فرم‌های هندسی ساده و کامل
- تشخیص بدن در فرایند ادراک معماری
- توجه ویژه به حواس بصری
- تنجیم تنوعی از مقیاس در کنار هم
- ترکیبی بدیع از هندسه و تناسب دوره‌های مختلف تاریخی معماری ایران (فاجار، پهلوی و ...)
- تعادل، هماهنگی، نظم و زیبایی موجود در امامزاده صالح و بازار پیرامونی
- گفتگوی سنت و مدرنیسم
- تاثیر هندسه بر کیفیت و چگونگی درک معنا و مفهوم بناهای مذهبی میدان
- تاثیر هندسه بر کیفیت برقراری ارتباط بناها با کاربران در گذر زمان
- هندسه سمت جنوب شرقی (محدوده امامزاده) به این بخش از میدان نقش مرکزیت بخشیده است.
- نقش هندسه و کالبد در کمک رسانیدن به ایجاد وضوح ادراکی و عملکردی
- ایجاد تعادل بصری میان کوه‌های شمالی میدان و امامزاده صالح
- وجود نشانه‌های هندسی به مثابه تمایز
- اثرگذاری مثبت و معنادار معیارهای هندسی بر حیات پذیری فضاهای اطراف میدان
- تفاوت در میزان اثرگذاری بناها/مرکزیت/تناسبات فرمی ساده و قابل درک
- اصالت فضاهای معماری درون بازار و اطراف امامزاده نسبت به سایر میدان
- هندسه ناب و ساده مدرنیسم در جبهه‌های دیگر میدان



تصویر ۵. شاخص های بررسی نمونه موردی در تطبیق مطالعات نظری و مصاحبه با متخصصین از طریق مشاهده میدانی

ماخذ: یافته های تحقیق، ۱۴۰۰

یافته‌ها

براساس تصاویر فوق و یافته‌های استنتاج شده که بر اساس کدهای گزینشی و روش پدیدارشناسانه و در راستای انطباق با ویژگی‌های نمونه مورد مطالعه صورت گرفته است می‌توان چنین عنوان کرد که خوانش تجربه میدان توسط شهروندان در نگرش پدیدارشناسانه، در گرو توجه و اهمیت به خصوصیات محیطی کالبدی، عملکردی، معنایی، ادراکی، ذهنی و همچنین فرهنگی، اجتماعی میدان هست که همگی دال بر تجربه زیسته و بدنمند افراد با اولویت ادراک حسی می‌باشد. اولویت ادراک حسی به معنای آن است که ادراک حسی به مثابه فعالیت کل بدن، هسته مرکزی تجربه ما و فهم ما از جهان است.

در جدول شماره دو شاخص‌های بررسی نمونه موردی در تطبیق مطالعات نظری و مصاحبه‌های میدانی استنتاج شده است و در این جا مشخص می‌گردد که بر مبنای عوامل سه گانه موثر بر ادراک انسان مطابق با طبقه بندی گیفورد (عوامل شخصی، فیزیکی و فرهنگی) و از طریق آن‌ها می‌تواند به ادراک ابعاد گوناگون معانی مکان از جمله ابعاد شخصی، فیزیکی و اجتماعی نائل آمد. این در حالی است که ادراک معانی متأثر از عواملی نظیر ارزش‌ها و نگرش‌ها و فرهنگ‌ها و هویت فردی و اجتماعی و ارتباطات اجتماعی، ساختار کالبدی و ویژگی‌های فضایی و کاراکتر مکان دانست که این عوامل به نوعی مرتبط با عوامل مختلف تاثیرگذار بر ادراک نیز هستند. تجسد محیطی به بدن زیسته در آگاهی ادراکی ناخودآگاه اشاره دارد چرا که این تجسد با دنیای پیش رو و به ویژه با جنبه‌های ساختاری و محیطی آن مواجه شده و با آن هماهنگ می‌شود. اساس پذیرفته شده‌ی تجربه انسان، ادراک می‌باشد که یک دینامیک زیسته میان بدن و جهان اطراف را ایجاد می‌کند به نحوی که جنبه‌های امور دنیوی به این دلیل درک می‌شوند که به صورت آنی کیفیت‌های تجربه شده را در بدن زیسته بر می‌انگیزانند. از طریق ادراک تنانه ما فوراً نسبت به جهان اطراف آگاهی پیدا کرده و در آن مداخله می‌کنیم.

مصادیق در نمونه موردی	مؤلفه	مؤلفه‌های محیطی - کالبدی	
<ul style="list-style-type: none"> • میدان به مثابه یک اثر هتروژن از کالبد‌ها و رویدادها • اهمیت جزئیات به مثابه دقیق نگریستن در جهت کشف فضا 	<ul style="list-style-type: none"> • جزئیات معماری به مثابه چشم میدان • تعامل جزئیات با نور و سایه • قلمرو لمسی، معماری هاپتیک • شدت تخیل و خاطره از طریق لمس جزئیات • تجربه حسی و درگیری با ابعاد روانی، بافت و ذات مصالح 		جزئیات کالبدی
<ul style="list-style-type: none"> • نقش هندسه در کمک رسانیدن به ایجاد وضوح ادراکی و عملکردی • دیالکتیک هندسه سنتی و مدرن 	<ul style="list-style-type: none"> • تأکید بر بیکره انسان به عنوان جایگاه تجربه معماری انسانی • تشخیص دادن به بدن در فرایند ادراک • تجمیع تنوعی از مقیاس در کنار هم 		فرم و تناسب‌های هندسی
<ul style="list-style-type: none"> • اهمیت طبیعت و محیط پیرامون در تقویت تخیل و خاطره میدان • بازگشت به نشانه‌های اصیل یک شهر زندگی مدار • کیفیات حاصل از تعادل اقلیمی 	<ul style="list-style-type: none"> • ادراک محیطی ناخودآگاه و غیرمتمرکز • آزاد شدن چشم از ثبات پرسپکتیو • حس تداوم و حرکت • تجربه واقعی مبتنی بر ادراک پیرامونی 	محیط پیرامون ارتباط با طبیعت	

مصدق در نمونه موردی	مولفه	مولفه های معنایی-ادراکی - ذهنی	
<ul style="list-style-type: none"> • فضای شهری به مثابه امتداد زندگی • حضور قدرتمند اجزای مادی در شکل گیری اتمسفر • فراتر از حس بینایی و وابسته به سایر حواس • صداهای دست ساز بشری در کنار آوای طبیعت • شعف حرارتی برآمده از ماده 	<ul style="list-style-type: none"> • ترکیب متفاوت مصالح • معماری احساس لامسه و پیوستگی زمانی • ماده، بیانگر زمان و ایجاد خاطره • تجربه فضایی غنی به واسطه ادراک حسی پنجگانه • تخیل بسترهای فضایی در تجربه زیسته 		<ul style="list-style-type: none"> • غنای حسی
<ul style="list-style-type: none"> • دسترسی سیال به فضاهای مختلف • تداوم ماندگاری ذهنی فعالیت های اطراف میدان 	<ul style="list-style-type: none"> • حس تعلق به مکان • تنامندی ادراک فضایی • خوانایی کالبدی، احساس خوشایند بصری • تمرکز بر فعالیت های مختلف میدان • امکان قرالت و خوانش محتویات مکان 		<ul style="list-style-type: none"> • خوانایی
<ul style="list-style-type: none"> • تاریخ مندی خیالات معماری • تخیل بسترهای کالبدی و رویدادها در ذهن مخاطبان • خیال زیسته و بدنمند • جاذبه حسی و ذهنی به منزله بازتاب دهنده تجارب ژرف 	<ul style="list-style-type: none"> • تجربه ژرف از فضا و زمان • تخیل بسترهای فضایی در تجربه زیسته • بازنمایی اتمسفر گذشته با کیفیت بین الاذهانی • وجه تحریک کننده یا خنثی کننده عواطف و احساسات 		<ul style="list-style-type: none"> • خاطره و تخیل
<ul style="list-style-type: none"> • کنای زمان(درنگ) قوت حافظه(کهن وارگی) • شدت زمان(حرکت) • یکی شدن با فضا 	<ul style="list-style-type: none"> • مرکزیت تنانگی در ادراک بدنمند • ادراک فضایی در گرو شکستن پرسبکتیو • اضافه کردن بعد زمان به فضا • تجلی عمق زمان تاریخی و فرهنگی 		<ul style="list-style-type: none"> • مواجهه(حضور)
<ul style="list-style-type: none"> • ذخیره خاطرات بستر در مکان ها و چشم اندازها • حادث شدن رویدادهای یک جامعه سستی در حال گذار 	<ul style="list-style-type: none"> • نمایش تاریخی تجربه زیسته • تاریخ به مثابه شاخصی از کالبد • کهن وارگی تجربه سوبژکتیو در خاطرات مشترک جامعه • تاریخ نامرئی مکان 		<ul style="list-style-type: none"> • احساسی از تاریخ
<ul style="list-style-type: none"> • رویداد پذیر می میدان • سرزندگی اجتماع پذیر می و رویداد مداری 	<ul style="list-style-type: none"> • معنابخشی جسمانی ذهن • حس تعلق به مکان • سطح صمیمیت فضا • پیوند اذهان شهروندان با تجربه و خاطرات 		<ul style="list-style-type: none"> • فضای رویداد
<ul style="list-style-type: none"> • فضاهای چند عملکردی • محو شدن مرزبندی میان فعالیت ها 	<ul style="list-style-type: none"> • فضاهای کالبدی خوانا • رویداد بدون دلبستگی به فرم ها در تصاویر ذهنی • هم نشینی فعالیت ها و روابط اجتماعی • مواجهات تعاملی 	<ul style="list-style-type: none"> • الگوپذیری فعالیت ها 	

جدول ۲. شاخص های بررسی نمونه موردی در تطبیق مطالعات نظری و مصاحبه های میدانی استنتاج شده

ماخذ: یافته های تحقیق، ۱۴۰۰

ارزش‌گذاری پدیدارشناسانه میدان‌های منتخب تهران مبتنی بر روش‌های تصمیم‌گیری چند معیاره (AHP): در این تحقیق بعد از تکمیل پرسشنامه متخصصین همان‌طور که مشاهده کردید یازده مولفه در جهت تعیین الگوهای کیفی خلق اتمسفر فضا مبتنی بر مفاهیم پدیدارشناسانه ادراکات حسی استخراج شد که شامل فضای رویداد، الگوپذیری فعالیت‌ها، غنای حسی، خوانایی، خاطره و تخیل، حضور، احساسی از تاریخ، جزئیات، فرم و تناسب هندسی، محیط پیرامون و نشانه‌ها بودند. در مرحله اول این مولفه‌ها از طریق متخصصین مورد ارزیابی قرار گرفت تا ارزش هر یک از مولفه‌ها نسبت به سایرین مشخص گردد. ارزش‌گذاری براساس اعداد یک تا نه بوده است که عدد یک به معنای ارزش یکسان دو مولفه می‌باشد و با افزایش اعداد نسبت بین دو مولفه تغییر می‌کند.

	Physical details	Geometry & Proportions	The Environment around	Sensory richness	Clarity	Memory	Encounter	Feeling of history	Event space	Activities patternability	Signs
Physical details		4.0	3.0	2.0	2.0	1.0	3.0	2.0	2.0	3.0	1.0
Geometry & Proportions			1.0	3.0	2.0	2.0	2.0	1.0	2.0	2.0	2.0
The Environment around				1.0	1.0	2.0	1.0	1.0	2.0	2.0	2.0
Sensory richness					2.0	2.0	1.0	2.0	1.0	2.0	1.0
Clarity						2.0	1.0	2.0	1.0	1.0	2.0
Memory							2.0	1.0	2.0	1.0	2.0
Encounter								2.0	1.0	2.0	2.0
Feeling of history									2.0	2.0	2.0
Event space										1.0	2.0
Activities patternability											2.0
Signs											

جدول ۳. ماتریس مقایسه ارزش مولفه‌ها نسبت به هم

ماخذ: نگارندگان، ۱۴۰۰

در جدول شماره دو که ماتریس مقایسه ارزش مولفه‌ها نسبت به هم می‌باشد، یازده مولفه با هم مقایسه شده و عدد گذاری شده‌اند. در این نمودار، رنگ مشکی نشان‌دهنده درجه یا اولویت یا وزن بیشتر مولفه‌ها در سمت چپ ماتریس است و رنگ قرمز نشان‌دهنده درجه یا اولویت یا وزن بیشتر مولفه‌ها در قسمت بالای ماتریس می‌باشد. به عنوان مثال عدد سه قرمز رنگ نشان‌دهنده این است که مولفه بالای ماتریس نسبت به مولفه سمت چپ دارای ارزش سه برابری می‌باشد. این ماتریس در اختیار بیست و پنج نفر از خبرگان قرار گرفت و میانگین آن‌ها در این ماتریس ثبت گردید.



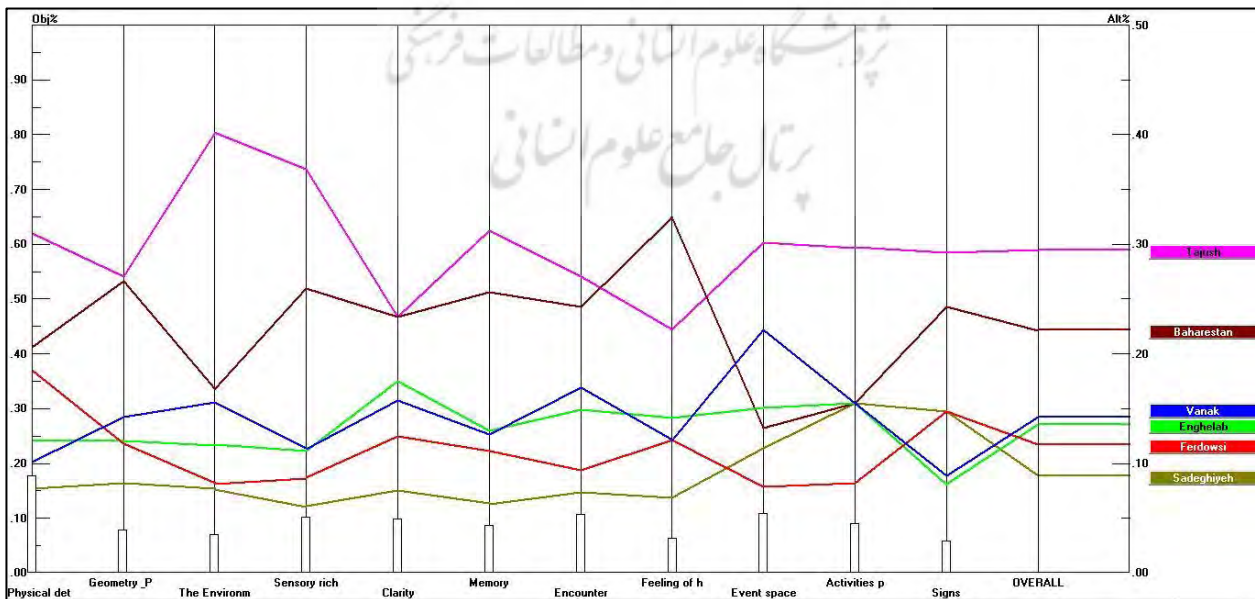
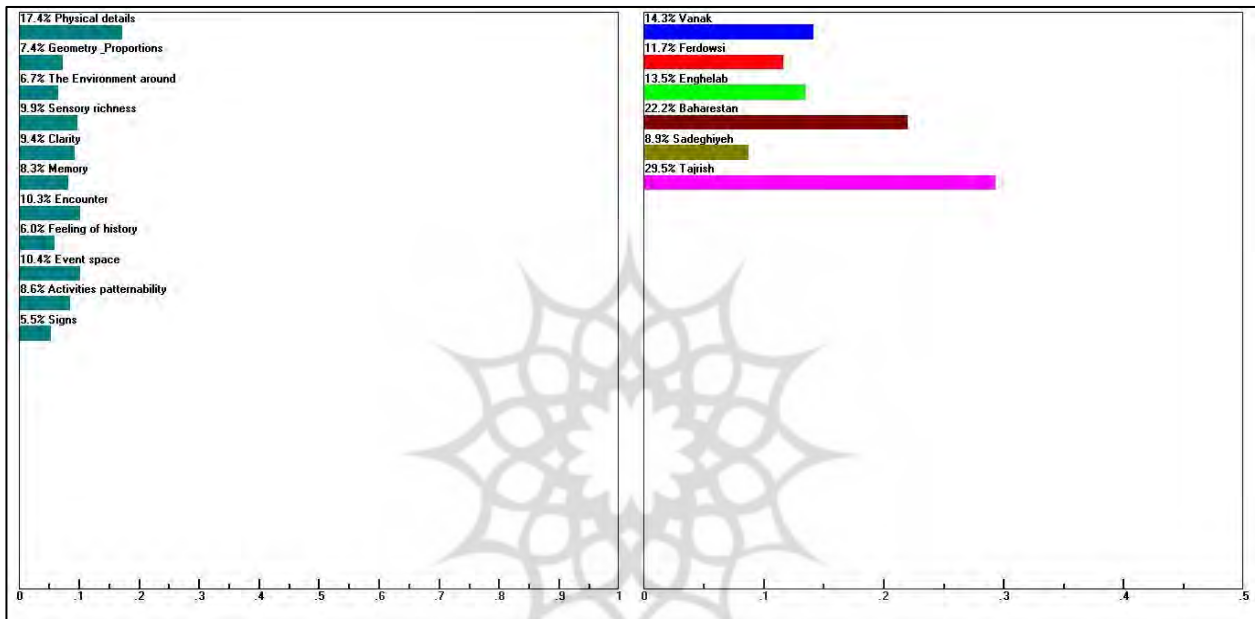
نمودار ۱. نمودار درصد و اولویت معیارها

ماخذ: نگارندگان، ۱۴۰۰

در نمودار شماره یک، درصد و اولویت مولفه های یازده گانه بر اساس ماتریس مقایسه ارزش مولفه ها نسبت به هم به دست آمده آمده است که بر اساس آن مولفه جزئیات فیزیکی فضا در فرایند فهم پدیدارشناسانه اثر معماری به عنوان مهم ترین مولفه انتخاب گردیده است. بعد این مرحله به مقایسه میدان های منتخب تهران بر اساس مولفه های کیفی و شاخص اتمسفر میدان و تعیین درجه بندی کیفی آن ها اقدام نمودیم و در مرحله بعد به مقایسه یک به یک از میدان ها نسبت به هم پرداختیم که خبرگان در این مرحله طبق دستورالعمل ارزیابی چند معیاره به مقایسه میدان ها نسبت به هم پرداختند که ماتریس های آن ها در ذیل درج شده است.

نمونه ۱: میدان ونک، نمونه ۲: میدان فردوسی، نمونه ۳: میدان انقلاب، نمونه ۴: میدان بهارستان، نمونه ۵: میدان

صادقیه، نمونه ۶: میدان تجریش



نمودار ۲. ارزیابی مولفه ها و ساختمان های منتخب

ماخذ: نگارندگان، ۱۴۰۰

پس از استخراج مولفه‌های (یازده گانه) کبته بر کیفیت ادراکات حسی در مواجهه با میدان اقدام به ارزشیابی نهایی بناها بر اساس مولفه‌ها نمودیم تا کیفیات منحصر بفرد هر بنا بر مبنای مولفه‌ها بدست آید تا بتوان در فرایند تحلیل پدیدارشناختی هر بنا مولفه‌ای موثرتر را استخراج کنیم. که براساس تصویر زیر به ترتیب میدان تجریش، میدان بهارستان، میدان ونک، میدان انقلاب، میدان فردوسی و میدان صادقیه حائز بیشترین امتیارات شدند.

در میدان تجریش مولفه محیط پیرامون (ارتباط با طبیعت) دارای بالاترین امتیاز بود و مولفه احساسی از تاریخ پایین ترین امتیاز را به خود اختصاص داده است. در میدان بهارستان مولفه احساسی از تاریخ دارای بالاترین امتیاز بود و مولفه فضای رویداد پایین ترین امتیاز را به خود اختصاص داده است. در میدان ونک مولفه فضای رویداد دارای بالاترین امتیاز بود و مولفه نشانه‌ها پایین ترین امتیاز را به خود اختصاص داده است. در میدان انقلاب مولفه فضای خوانایی دارای بالاترین امتیاز بود و مولفه نشانه‌ها پایین ترین امتیاز را به خود اختصاص داده است. در میدان فردوسی مولفه جزئیات فیزیکی دارای بالاترین امتیاز بود و مولفه فضای رویداد پایین ترین امتیاز را به خود اختصاص داده است. در میدان صادقیه مولفه الگوپذیری فعالیت‌ها دارای بالاترین امتیاز بود و مولفه غنای حسی پایین ترین امتیاز را به خود اختصاص داده است.

نتیجه‌گیری و دستاورد علمی پژوهشی

معنا در فرایند فهم تجربه مکان صرفاً در تجربه زیسته و در مواجهه جسمانی ما با واقعیت‌های فیزیکی و ذهنی به وجود می‌آید. یک بنای معنادار، ما را به دیدن، حس کردن و اندیشیدن به خود ملهم می‌سازد. رویکرد پدیدارشناسی با تأکید بر رابطه‌ی بین عناصر در یک مکان (بستر شکل‌گیری) و همچنین رابطه‌ی انسان با این عناصر (دست یافتن به درک عینی و ذهنی مکان و یکی شدن با آن) به دنبال بررسی روح و حس مکان می‌باشد که از عوامل اصلی ماندگاری مکان محسوب می‌گردند. ادراک شهروندان از فضا توأم با ریشه‌های فرهنگی و عرف جامعه تعلق فرد به آن، زمینه ساز شکل‌گیری چارچوب عملی فرد در استفاده از فضا و بروز رفتارهای اجتماعی در محیط است. مطابق نظر جانسون، معنا در تجربه بدنی ریشه دارد: از احساس کیفیت‌ها، الگوهای حسی، حرکت‌ها، تغییرات بر می‌خیزد. معنا وابسته به تجربه و ارزیابی کیفیت موقعیت‌هاست. معنا، مساله روابط و ارتباط‌های ریشه دار در پیوند بدنی موجود-محیط یا در برهمکنش است. معنای چیزی شامل روابط آن، بالفعل و بالقوه با کیفیت‌ها، چیزها، رویدادها و تجربه‌های دیگر است. بنابراین بدن زیسته آگاهی هشیارانه خاصی را به وجود می‌آورد و آگاهی همواره تنانه هست و به واسطه بدن، آگاهی به سمت آن جهت‌گیری می‌کند که بدن در این جا به مثابه یک ابژه بیرونی است یا گونه‌ای هشیاری سوژگان درونی از یک وضعیت عاطفی یا ذهنی است که ما را با جریان مداوم تجربه روبرو می‌کند.

منابع

- باشلار، گاستون (۱۳۹۲) بوطیقا فضا، ترجمه مریم کمالی، محمد شیربچه، تهران، انتشارات روشنگران و مطالعات زنان
- بصیری، مهرانگیز (۱۳۹۲) بدن و حواس در رسانه‌های نوین هنری، نگاهی از منظر پدیدارشناسی مرلوپونتی، تهران، فصلنامه‌ی کیمیای هنر، شماره ۹

پالاسما، یوهانی، ۱۳۹۲، دست متفکر، حکمت وجود متجسد در معماری، ترجمه علی اکبری، تهران، انتشارات پرهام

پالاسما، یوهانی، ۱۳۹۳، چشمان پوست، ترجمه رامین قدس، تهران، نشر پرهام نقش
پالاسما، یوهانی، ۱۳۹۳، چشمان پوست، ترجمه علیرضا فخرکننده، تهران، نشر چشمه
پریموزیک، دنیل تامس، ۱۳۸۷، مرلوپونتی، فلسفه و معنا، ترجمه محمد رضا ابوالقاسمی، تهران، نشر مرکز
جانسون، مارک ال، ۱۳۹۶، زیبایی شناسی فهم انسان معنای بدن، ترجمه جهان‌شاه میرزاییگی، تهران، انتشارات آگاه

جانسون، مارک ال، ۱۳۹۶، معنای مجسم معماری، ذهن در معماری، ترجمه رضا امیررحیمی، تهران، نشر معمار.
دوونیمون، فردریک، ۱۳۹۳، بدن آگاهی، ترجمه مریم خدادادی، تهران، انتشارات ققنوس
زومتور، پیتر، ۱۳۹۴، رهیافت پدیدارشناسانه در اندیشه پیتر زومتور، ترجمه مرتضی نیک فطرت و همکاران، تهران، انتشارات فکرنو

شیرازی، محمدرضا، ۱۳۸۹، پدیدارشناسی در عمل آموختن از تحلیل پدیدارشناختی پالاسما از ویلا مه ایرا، مجله آرمانشهر، شماره ۴

ضمیران، محمد، ارشاد، محمد رضا، ۱۳۹۳، اندیشه های فلسفی در پایان هزاره دوم، تهران، نشر هرمس
عسگری، رضا، ۱۳۹۷، مساله معنا در معماری، تهران، مجله معمار، شماره ۱۰۸، صص ۱۳-۶.
ماتیوس، اریک، ۱۳۸۹، درآمدی به اندیشه های مرلوپونتی، ترجمه رمضان برخوردار، تهران، انتشارات گام نو
مرادی پردنجانی، حجت الله، صادقی، ستار، ۱۳۹۳، پدیدارشناسی، رویکردی فلسفی، تفسیری و روش شناختی به مطالعات کارآفرینی، تهران، دو فصلنامه مطالعات روش شناسی دین، سال یازدهم، شماره ۴۴.
مه‌دلیکوا، آوا، ۱۳۹۴، در جست و جوی تجربیات جدید بدن به واسطه فضا، نسبت میان سوژه و فضا، ترجمه مهرداد پارسا، تهران، ماهنامه اطلاعات حکمت و معرفت، سال دهم شماره ۶، پیاپی ۱۱۳

Anderson, V. (2010). The experience of night shift registered nurses in an acute care setting: a phenomenological study Montana State University-Bozeman. College of Nursing.

Moustakas, C, E. (1994). Phenomenology research methods. Thousand Oaks, Ca; Sage Publications.

Montagu, Ashley (1986) *Touching: The Human Significance of the Skin*, Harper & Row (New York), P 3.