

فصلنامه اقتصاد و برنامه ریزی شهری

سایت نشریه: <http://eghtesadeshahr.tehran.ir>

مقاله پژوهشی

حفاظت از ارزش‌های شهری گذرهای تاریخی با تکیه بر آسیب‌شناسی گذر محله بالا در شهر نراق

شیرین شجاعی^۱، بابک عالمی^{۲*}، حمیدرضا جیحانی^۳

^۱ کارشناسی ارشد معماری، دانشگاه کاشان، کاشان

^۲ استادیار، دانشکده معماری و هنر، دانشگاه کاشان، کاشان

^۳ دانشیار، دانشکده معماری و هنر، دانشگاه کاشان، کاشان

چکیده:

مدرن‌سازی شهرهای ایران با تعریض گذرهای تاریخی برای عبور اتومبیل، سبب دگرگونی سازمان فضایی و تغییر جایگاه محدوده‌های تاریخی شده است. گذر محله بالای شهر نراق با تکرار این سناریو، از آسیب‌های ناشی از تعریض گذرها و ساخت‌وسازهای نابجا مصون نمانده است. این مقاله، تغییراتی که در سده گذشته در ساختار کالبدی این گذر تاریخی رخ داده است را با مطالعه مقاطع مختلف بررسی می‌کند و به آسیب‌شناسی محله تاریخی می‌پردازد. تغییرات رخ داده، سبب برهم زدن ساختار منسجم گذر، به انزوا رفتن آن، تخریب تدریجی بناها و از بین رفتن جایگاه گذر در شهر شده است، در حالی که شهر تاریخی هنوز از ارزش‌های قابل توجهی برخوردار و نیازمند حفاظت، احیا و توسعه است. برای حفاظت از ارزش‌های شهری گذرهای تاریخی با معضلات این چنین، با تکیه بر معیارهای مستخرج از سند نارا و بیانیه سن آنتونیو در مورد اصالت و توصیه‌نامه ناپروبی درباره یکپارچگی، چارچوب حفظ و سنجش اصالت و یکپارچگی شهر تاریخی در قالب نظام‌های شهری دسترسی، کالبدی، عملکردی و منظر بصری؛ تعریف‌کننده شخصیت شهر تاریخی مستخرج از منشور واشنگتن، تبیین شده است. راهبردهای تدوین شده به روش سوات، با این چارچوب مورد سنجش قرار گرفته‌اند تا هرگونه مداخله و اقدام، بر اساس اولویت راهبردهایی که متضمن حفظ اصالت و یکپارچگی شهر هستند، انجام شود. ارزیابی راهبردها با چارچوب تبیین شده نشان می‌دهد حفظ منظر شهری متناسب با زمینه و تقویت عناصر و الگوهای شاخص معماری در گذر و بافت پیرامون، راهکارهایی هستند که به دستیابی به هدف اصلی پژوهش که حفاظت از ارزش‌های شهری گذرهای تاریخی بر اساس دو معیار اصالت و یکپارچگی است، کمک می‌کند.

DOI: 10.22034/UE.2021.02.03.02

اطلاعات مقاله

تاریخ‌های مقاله:

تاریخ دریافت: ۱۴۰۰/۰۲/۰۵

تاریخ تصویب: ۱۴۰۰/۰۵/۲۸

کلمات کلیدی:

بافت تاریخی

تکنیک سوات

حفاظت

شهر نراق

گذر محله بالا

مقدمه

شهر تاریخی در انزوا قرار گرفته است. سیاست تعریض گذرهای تاریخی به بهانه عدم رونق گذرها به دلیل عرض کم آن‌ها برای عبور اتومبیل و احداث خیابان در اوایل دهه ۱۳۵۰، به تخریب بخش وسیعی از جداره‌ها و عناصر تاریخی واقع در لبه گذر منجر شده و به ساختار کالبدی فضایی آن آسیب وارد کرده است. این سناریو تحت عنوان «برنامه مدرن‌سازی شهرهای تاریخی در ایران» با خیابان‌کشی‌های گسترده در بافت و تعریض گذرها، سبب جابه‌جایی فعالیت‌های اقتصادی از مراکز شهر تاریخی به بند خیابان‌ها، تخریب و انزوای گذرهای تاریخی شده است. با توجه به

شهر نراق در مسیر ارتباطی کاشان به دلیجان قرار دارد و مطالعه تصاویر هوایی سال‌های مختلف نشان می‌دهد که این شهر در گذشته ساختار فضایی یکپارچه و گذر مهمی در امتداد غرب به شرق، به سمت محله بالا داشته است. به دلیل توسعه شهر در امتداد خیابان اصلی و همچنین، به سمت شمال رود دره، محور یادشده شامل گذر محله بالا و پایین، جایگاه اصلی خود در شهر امروز را از دست داده و بخشی از

نویسنده مسئول:

ایمیل: alemi@kashanu.ac.ir

جدول ۱. بررسی پیشینه احیای گذرهای تاریخی در ایران (منبع: نگارندگان)

عنوان پژوهش	پژوهشگر	سال	اهداف و راهبردها
خیابان ناصر خسرو	حناچی	۱۳۹۷	تدوین چارچوب مداخله در جداره‌های شهری و احیای کالبدی
خیابان دهم فروردین	مندگاری	۱۳۹۳	ارائه راهکار رسیدن به کلیت یکپارچه از طریق ساماندهی خیابان و راهبرد جهت احداث خیابان‌های جدید در بافت‌های شهری موجود
محور تربیت	اسماعیلی	۱۳۹۳	بررسی حفظ اصالت و یکپارچگی با تعریف محور پیاده
خیابان امام خمینی ^(۵) یزد	طاهری و تقوایی	۱۳۹۱	تبیین رویکرد جامع ارتقای کیفی فضای شهری
گذر هفت منبر	شکوهی	۱۳۸۸	پیوستگی در ساختار فضایی شهر
گذر مروی	فدایی‌نژاد	۱۳۸۶	بررسی آسیب‌ها و ارائه راهبرد در قالب معیارهای کالبدی، دسترسی، عملکردی، بصری، اجتماعی و اقتصادی با هدف بهسازی، نوسازی و بازسازی
خیابان جلفا	میلانی و بهشتی	۱۳۸۳	احیای گذر با هدف بازگرداندن حیات اجتماعی و توسعه گردشگری
محور فهادان	صالحی‌میلانی	۱۳۸۳	ایجاد پیوستگی کالبدی- فضایی با تعریف محور فرهنگی- گردشگری
گذر ابوالمعالی	صالحی‌میلانی	۱۳۸۳	ایجاد دسترسی بافت به معابر از طریق راهبرد مرمتی الگویابی مجدد
گذر سنگ سیاه	دیزجانی	۱۳۸۳	باززنده‌سازی فضای شهری و ارتقای امنیت با احیای بناهای ارزشمند
خیابان امام خمینی ^(۵) قزوین	محمد مرادی و دست مالچیان	۱۳۸۰	ساماندهی بدنه خیابان در جهت یکپارچه‌سازی نما و ایجاد محور پیاده

نگاه به معیارهای اسناد بین‌المللی حفاظت و بر اساس تکنیک سوات چه می‌تواند باشد؟

پیشینه تحقیق

این مقاله در پی بررسی وضعیت متأخر یک گذر تاریخی است که مداخلاتی از جمله تعریض، به تخریب بخش‌هایی از بافت منجر شده است. گذرهای تاریخی موضوع برخی مقالات و مطالعات پیشین بوده است. از جمله این مطالعات، «آسیب‌شناسی گذر مروی» (فدائی نژاد، ۱۳۸۶)، «آسیب‌شناسی گذر تاریخی هفت منبر و ارائه روشی به‌منظور ارتقای عملکردی-کالبدی گذر» (شکوهی، ۸۸)، «طرح بازآفرینی محور پیاده تربیت تبریز» (اسمعیلی سنگری، ۱۳۹۳)، «ایجاد دسترسی بافت به معابر شهری در گذر ابوالمعالی یزد و تعریف محور گردشگری فهادان یزد برای یکپارچه‌سازی و انسجام کالبدی- فضایی» (صالحی میلانی، ۱۳۸۳) و «طرح احیای گذر سنگ سیاه شیراز» (دیزجانی، ۱۳۸۳) هستند. علاوه بر این، خیابان‌های تاریخی که صورتی متفاوت از یک گذر شهری هستند نیز موضوع برخی پژوهش‌ها بوده‌اند. «طرح ساماندهی و احیای بدنه تاریخی خیابان امام خمینی^(۵) قزوین» (محمد مرادی، و غیره، ۱۳۸۰)، «مطالعه روی خیابان ناصر خسرو» (حناچی، و غیره، ۱۳۹۷)، «ساماندهی خیابان دهم فروردین» (قربانی، و غیره، ۱۳۹۳) و مطالعه خیابان امام خمینی^(۵) یزد» (طاهری، و غیره، ۱۳۹۱) و «عامل گسست بین دو بافت شهری تاریخی و میانی، بهسازی محور تاریخی جلفا با هدف احیای محله» (صالحی میلانی، و غیره، ۱۳۸۳) از این جمله هستند. نتایج مطالعات عنوان‌شده (جدول ۱) و مطالعات انجام‌شده در مورد

تمرکز این مقاله بر محدوده پیرامون گذر محله بالا، این پرسش‌ها قابل طرح است که گذر یادشده چه سیر تحولی داشته، چه آسیب‌هایی دیده و اصالت و یکپارچگی آن با چه راهبردهایی قابل احصا است؟ با توجه به وضعیت فعلی گذر، تبیین چارچوبی برای حفاظت از ارزش‌های گذرهای تاریخی با چنین آسیبی، ضروری به نظر می‌رسد. برای دستیابی به این هدف، محدوده شهری پیرامون یکی از گذرهای مهم تاریخی شهر، مطالعه و آسیب‌شناسی شده است. در این پژوهش به شیوه توصیفی- تاریخی و با تکیه بر استدلال منطقی سوات، ساختار فضایی بخشی از گذر محله بالای شهر نراق بین خیابان بهشتی و خانه تاریخی آقا فتح‌اله رضوانی رسیده به منتهی‌الیه شرقی گذر مطالعه شده و آسیب‌های واردشده و پیامدهای آن مورد بررسی قرار می‌گیرد. علاوه بر این، پژوهش در پی یافتن چارچوب و راهبردهای حفاظت این بخش از گذر و بافت مجاور آن است. بنابراین، ضمن آسیب‌شناسی گذر مطالعه‌شده و تحلیل وضع موجود، ارائه راهبردهایی برای حفاظت از بافت مجاور، در راستای بهبود وضعیت بافت تاریخی نراق بر اساس دو معیار اصالت و یکپارچگی از جمله اهداف تحقیق است.

سؤال‌های پژوهش

- ۱- سیر تحول سازمان فضایی گذر تاریخی محله بالای شهر نراق چگونه است؟
- ۲- چه آسیب‌هایی به گذر محله بالا و فضای شهری متصل به آن وارد شده است و ادامه روند این آسیب‌ها چه پیامدهایی روی گذر و ساختار آن دارد؟
- ۳- چارچوب و راهبردهای حفظ اصالت و یکپارچگی یک گذر تاریخی با

جدول ۲. مطالعات انجام‌شده در مورد نراق (منبع: نگارندگان)

عنوان پژوهش	پژوهشگر	سال	اهداف و راهبردها
طرح احیا و توسعه خانه‌های تاریخی نراق با تأکید بر بازآفرینی گذر محله بالا ^۱	شجاعی	۱۳۹۹	باززنده‌سازی گذر محله بالا ساماندهی و احیای بناهای متروکه با سنجش دو معیار اصالت و یکپارچگی
آسیب‌شناسی ساختار کالبدی فضایی نراق	جیحانی و همکاران	۱۳۹۸	آسیب‌شناسی ساختار فضایی شهر به روش چیدمان فضا
گونه‌شناسی خانه‌های تاریخی نراق	جیحانی و همکاران	۱۳۹۸	شناخت و گونه‌شناسی خانه‌های تاریخی به‌عنوان بخش مهم محلات در جهت حفاظت از بافت مسکونی تاریخی
بازار نراق	عمرانی‌پور و همکاران	۱۳۹۷	مستندسازی و شناخت بازار نراق و شناخت زمان و چگونگی شکل‌گیری آن
بازار نراق و بافت پیرامون	جیحانی و همکاران	۱۳۹۶	ارائه راهبردهای حفاظت بر اساس معیارهای دسترسی، کالبدی فضایی، عملکردی و منظر شهری استخراج‌شده از دو سند واشنگتن و شهرهای کوچک تاریخی
طرح جامع ویژه نراق	آمود	۱۳۹۵	مطالعات شناخت و ارائه راهبردهای کلی و ضوابط طراحی و ساخت در بافت تاریخی
طرح مرمت کاروانسرای حاج مهدی در بازار نراق	گرگانی دشته	۱۳۹۳	آسیب‌شناسی و طرح احیا و مرمت کاروانسرا با هدف ساماندهی بازار تاریخی نراق در جهت پیویاسازی شهر
طرح مرمت خانه تاریخی قاسمی	ابراهیمی	۱۳۹۲	آسیب‌شناسی و طرح مرمت خانه تاریخی قاسمی در گذر محله بالا در جهت ساماندهی و احیای محله

^۱ این مقاله مستخرج از پایان‌نامه کارشناسی ارشد نویسنده اول تحت عنوان «طرح احیا و توسعه خانه‌های تاریخی قاسمی و حاج محمد ابراهیم شهر نراق با تأکید بر بازآفرینی گذر محله بالا» است.

شخصیت شهر تاریخی که الگوهای شهری، ساختار فضایی، کالبد بناها، ارتباط شهر با محیط اطراف و عملکردهای شهری بیان شده، باید حفظ شوند و هر نوع تهدید آن‌ها، به اصالت شهر آسیب می‌رساند (ایکوموس^۱، ۱۹۸۷). با استفاده از این پنج ویژگی، می‌توان معیارهایی برای معرفی و سنجش محدوده مطالعه‌شده و بافت پیرامون آن یافت. دسترسی همساز با توپوگرافی زمین که بر الگوی شکل‌گیری شهر تأثیر دارد، در قالب معیار دسترسی عنوان می‌شود. در بخش‌های بعد به ویژگی‌های کالبدی بناها، ساختار فضایی شهر و حفظ ویژگی‌های بصری و منظر شهری توجه شده است. معیار عملکرد نیز به‌عنوان مؤلفه‌ای مؤثر بر روابط اقتصادی و اجتماعی در توسعه همگام با حفاظت اشاره می‌کند. به این ترتیب، چهار ویژگی مهم شخصیت‌دهنده به شهر تاریخی تعریف می‌شوند؛ دسترسی به‌عنوان مؤلفه سازنده الگوی شهری، ویژگی‌های کالبدی فضایی بیانگر ساختار فضایی شهر و بناها، ویژگی‌های عملکردی بناها و فضاهای شهری و منظر شامل محدوده وسیعی از نمود بصری شهر و چشم‌انداز اطراف (جیحانی، و غیره، ۱۳۹۷).

موضوعات دسترسی، عملکرد، کالبدی-فضایی و منظر در قالب نظام‌های سازنده و تعریف‌کننده شهر تاریخی (جدول ۳)، می‌توانند در آسیب‌شناسی و سنجش شهر تاریخی و تدوین راهبرد و چارچوب برای حفاظت از گذر تاریخی و بافت پیرامون آن، به‌عنوان جزئی از این کل مورد مطالعه و ارزیابی قرار گیرند.

نراق (جدول ۲)، چنین می‌نماید که برخی از جنبه‌های ارزیابی حفظ اصالت و یکپارچگی بافت تاریخی که اهمیت زیادی در حفاظت دارند، کمتر مورد توجه بوده که این پژوهش به آن پرداخته است.

مبانی نظری

در این مطالعه اسناد بین‌المللی مرتبط با حفاظت از محدوده‌های تاریخی بررسی شده است. با توجه به مفاد منشور حفاظت از شهر تاریخی واشنگتن (۱۹۸۷)، تأکید بیشتر روی این سند، برای دستیابی به روش اقدام برای حفاظت از محدوده مطالعه‌شده است و علاوه بر آن، سند نارا و بیانیه سن آنتونیو درباره اصالت و توصیه‌نامه نایروبی در مورد یکپارچگی، برای تبیین چارچوب نظری طرح تحلیل خواهند شد.

حفاظت از شخصیت و خصوصیات شهر تاریخی

در منشور واشنگتن، محدوده‌های تاریخی مستنداتی عنوان شده‌اند که تجسم ارزش‌های فرهنگ بومی آن منطقه‌اند و در معرض تهدید، تخریب و آسیب بوده و نیازمند حفاظت هستند. در این منشور، با هدف افزایش هماهنگی میان زندگی خصوصی و اجتماعی در این مناطق، به بعد ملموس و ناملموس شهر و اهمیت حفظ اصالت و یکپارچگی در حفاظت شهر تاریخی تأکید و اصول، اهداف و روش‌های ضروری برای حفاظت از آن‌ها بیان شده است. بر این اساس، مهم‌ترین ویژگی‌های تعریف‌کننده

جدول ۳. عناصر و ویژگی‌های تعریف‌کننده شخصیت شهر تاریخی (منبع: نگارندگان)

عنوان سند	موضوع	نکات اصلی سند در تدوین چارچوب‌های حفاظت
منشور واشنگتن	دسترسی	تعیین‌کننده الگوهای شهری
	کالبدی- فضایی	ساختار فضایی، فرم مشخص شده با مقیاس، اندازه، سبک، ساخت، مصالح، رنگ و تزئینات، ارتباط شهر با محیط
	عملکرد	کارکردهای متنوع شکل گرفته در شهر طی زمان
	منظر شهری	احترام به ویژگی، بناهای چشمگیر و ارتباط آن با چشم‌انداز شهر حفظ ویژگی‌های بصری فضاها شهری

جدول ۴. تبیین معیارهای سنجش اصالت و یکپارچگی بر اساس اسناد و بیانیه‌های بین‌المللی (منبع: نگارندگان)

عنوان سند	موضوع سنجش	مؤلفه سنجش	نکات اصلی سند در تبیین موضوع سنجش
سند نارا	عملکرد	ساختار و فرم	اهمیت حفظ ارزش‌ها و اصالت مکان
		مصالح	اهمیت اصالت به‌عنوان عامل کنترل و اهمیت ارزش‌ها
		عملکرد	اهمیت درک ارزش‌ها برای ارزیابی اصالت
بیانیه سن آنتونیو	فنون ساخت	توجه به ابعاد ملموس و ناملموس اصالت و هویت اثر	مفهوم نسبی اصالت با توجه به زمینه فرهنگی متفاوت و ماهیت ویژه ارزش‌های وابسته به آن‌ها
		توجه به تکامل به‌عنوان بخش ذاتی میراث، سازگاری دائم با نیازهای بشر، حفظ مؤثر زنجیره میان زندگی گذشته، حال و آینده در منظر تاریخی برای تداوم استفاده فعال و پویایی فرهنگی آن‌ها	توجه به ابعاد ملموس و ناملموس اصالت و هویت اثر
توصیه‌نامه نابروبی	عملکردی	عملکردی	اهمیت تداوم و تغییر در منظر شهری تاریخی
		ساختاری	شناسایی عملکردها و فرایندهای اجتماعی و فرهنگی که در طول زمان، شهر بر پایه آن‌ها شکل گرفته است
بصری	بصری	ساختاری	تعیین یکپارچگی ساختاری- تاریخی مکان بر پایه ساختار فضایی عناصری با عملکردها و فرایندهای یادشده
		بصری	ایجاد یکپارچگی بصری- زیبایی‌شناختی و تبیین جنبه‌های زیبایی‌شناسانه محیط

برای سنجش گذر تاریخی مورد مطالعه و عناصر مرتبط با آن ضروری است. در صورتی که این معیارها تأمین شود، می‌توان گفت که شهر اصیل و یکپارچه است، چراکه آنچه تغییرات در ارزش‌های شهر تاریخی را ارزیابی می‌کند و حدود قابل قبول آن را تعیین می‌کند، میزان اصالت و یکپارچگی شهر است (یونسکو^۴، ۲۰۱۱).

اصالت، مؤلفه‌ای تعیین‌کننده در سنجش محیط‌های ساخته‌انسان است (میشل^۵، ۲۰۰۸) و اصالت کلیت شهر به اجزای تشکیل‌دهنده‌اش وابسته است (زانچتی و همکاران^۶، ۲۰۰۹). از سند نارا (۱۹۹۴) می‌توان برای شناخت معیارهای آزمودن اصالت بافت تاریخی استفاده کرد. این

اصالت^۲ و یکپارچگی^۳، معیارهای سنجش شهر تاریخی حفاظت و توسعه یکپارچه و هم‌زمان، با حفاظت از ارزش‌های شهری، اصالت و یکپارچگی شهر تاریخی در کالبد امروز آن میسر است و از توسعه و مداخله نابجا جلوگیری می‌کند (فدائی‌نژاد بهرام‌جردی، و غیره، ۱۳۹۷). برای تبیین چارچوب نظری حفاظت از ارزش‌های شهری یک گذر تاریخی با استناد به سند نارا و بیانیه سن آنتونیو^۴ درباره اصالت و توصیه‌نامه نابروبی^۵ در مورد یکپارچگی و با نگاه به رویکرد منظر شهری تاریخی، می‌توان گفت که مفاهیم اصالت و یکپارچگی از عوامل تأثیرگذار و دو سنجه مهم در ارزیابی شهر تاریخی و حفاظت از آن هستند. بنابراین، شناخت مفاهیم پایه‌ای اصالت و یکپارچگی و مؤلفه‌های تعیین‌کننده آن‌ها

4 UNESCO

5 Mitchell

6 Zancheti, et al

2 Authenticity

3 Integrity

چارچوب‌های حفاظت شهری شکل گرفته و روش آن بر مبنای منشور حفاظت از شهرهای تاریخی (واشنگتن، ۱۹۸۷) است. همچنین، از سند اصالت نارا (۱۹۹۴) و بیانیه سن آنتونیو (۱۹۹۶) و توصیه‌نامه حراست از نقش امروزی محدوده‌های تاریخی در نایروبی (۱۹۷۶)، برای سنجش اصالت و یکپارچگی استفاده خواهد شد. راهبرد استفاده‌شده در این پژوهش استدلال منطقی به‌منظور تدوین چارچوب نظری برای تحلیل داده‌ها است. به‌منظور پاسخ به سؤال پژوهش، اسناد بین‌المللی و متون مرتبط با موضوع حفظ اصالت و یکپارچگی شهر تاریخی مورد بازخوانی و واکاوی قرار می‌گیرد و راهبردهای مورد نظر با روش استنتاج منطقی استخراج می‌شود.

یافته‌ها

موقعیت قرارگیری شهر نراق در شیوه شکل‌گیری و توسعه شهر و الگوهای معماری آن نقشی پررنگ داشته است. این روند را می‌توان با مطالعه تصاویر هوایی بررسی کرد. محله بالا، در امتداد محله پایین و گذر محله بالا، هم‌زمان با بازار شکل می‌گیرد و تا باغ‌های شرقی پیشروی می‌کند. دانه‌بندی درشت بافت، شامل خانه‌های تاریخی با ساختار حیاط مرکزی و تزیینات فراوان یا خانه‌باغ‌هایی با ساختار طولی، بیانگر اسکان قشر مرفه شهر در آن بوده است (شکل ۱).

نراق، محله بالا و گذر آن

محدوده مطالعه‌شده در این پژوهش، بخشی از گذر محله بالا بین خیابان بهشتی و خانه تاریخی آقا فتح‌اله رضوانی نرسیده به منتهی‌الیه شرقی است که اکنون خیابان فاضل نراقی نام دارد (شکل ۵). معابر شمالی-جنوبی، امکان ارتباط گذر را با خیابان امام خمینی^(۷) محور بازار و باغ‌ها و مزارع جنوبی شهر فراهم کرده‌اند. خیابان بهشتی محور دسترسی سواره از خیابان امام^(۸) به گذر است و تصویر هوایی دهه ۱۳۵۰ نشان می‌دهد که با تخریب بخشی از خانه‌های تاریخی و پس از احداث خیابان امام^(۹)، ساخته شده است.

منظره کوه در پس‌زمینه خانه‌های تاریخی در جبهه شمالی گذر، اهمیت بصری مناظر طبیعی در شکل دادن به گذر را نشان می‌دهد. گذر همساز با توپوگرافی زمین، دارای شیب کمی در راستای شکل‌گیری خود (امتداد شرقی-غربی) است و خانه‌های تاریخی قاسمی، احمدخان امینیان، محمدابراهیم خان و آقا فتح‌اله رضوانی جداره شمالی بخش مطالعه‌شده گذر را تشکیل می‌دهند (شکل ۲). جداره این بدنه تاریخی کاه‌گلی با ازاره سنگی است. بازشوهای مجاور گذر محدود و در صورت وجود، کوچک هستند که نمود درون‌گرایی بناهای مسکونی اعیان‌نشین این منطقه است (شکل ۲).

خانه تاریخی ملا غلامرضا (شکل ۲) تنها خانه تاریخی به‌جامانده در این بخش از جداره جنوبی است. مصالح نمای آن کاه‌گل و سنگ است و بازشوهای چوبی با نقوش هندسی دارد. بیشتر بناهای این جداره در جریان تعریض گذر، تخریب و نوسازی شده‌اند.

سند با تأکید بر اهمیت حفظ اصالت و ارزش‌های اثر، عنوان می‌کند که تبیین مفهوم اصالت بر اساس معیارهای ثابت ممکن نیست و به زمینه فرهنگی اثر وابسته است و مفهوم اصالت را با توجه به این نکته که حفاظت کامل، نیازمند معیارهایی است که بر تمامیت اثر و نه فقط یکی از نمودهای آن تأکید کند؛ با معیارهایی مانند فرم و طراحی، مواد و مصالح، عملکرد، سنت‌ها و فنون ساخت، محل قرارگیری و روح و احساس، قابل ارزیابی می‌داند (ایکوموس، ۱۹۹۴). بیانیه سن آنتونیو (۱۹۹۶) نیز که تفسیر و تکمله‌ای بر سند ناراست، به اهمیت تداوم و تغییر در منظر شهری تاریخی، در نظر گرفتن تکامل به‌عنوان بخش ذاتی میراث و سازگاری دائم با نیازهای بشر اشاره دارد و رابطه اصالت با معیارهای ارزیابی یک شهر تاریخی را در قالب معیارهای هویت، تاریخ، مصالح، ارزش اجتماعی، اقتصاد و مدیریت، عملکرد، نوع محوطه تاریخی، طرح و ساختار، شیوه شکل‌گیری، بافت و محل قرارگیری بیان می‌کند (ایکوموس، ۱۹۹۶).

مفهوم مؤلفه اصالت با تأکید بر نقش هم‌زمان آن در کنار مؤلفه یکپارچگی تبیین می‌شود (راسلر^۷، ۲۰۰۸). توصیه‌نامه نایروبی محدوده تاریخی و محیط اطراف آن را به‌عنوان یک کل به‌هم‌پیوسته در نظر می‌گیرد که تعادل و ماهیت آن، بستگی به پیوستگی و یکپارچگی اجزای تشکیل‌دهنده‌اش شامل ساختمان‌ها، ترکیب فضاها و محیط اطراف و فعالیت‌های انسانی دارد و نیازمند حراست برای تداوم پیوستگی بافت و تلفیق و سازگاری آن با زندگی اجتماعی معاصر است (یونسکو، ۱۹۷۶). در نظر گرفتن مؤلفه یکپارچگی در حفاظت از بافت تاریخی ضروری است که با سه معیار انسجام عملکردی^۸، انسجام ساختاری^۹، انسجام بصری^{۱۰} قابل سنجش است (جوکیلتو^{۱۱}، ۲۰۱۰).

در جدول ۴، مؤلفه‌های مستخرج از سند نارا و بیانیه سن آنتونیو درباره اصالت و توصیه‌نامه نایروبی در مورد یکپارچگی، با تمرکز بر مطالعه ساختار کالبدی فضایی محدوده، برای سنجش این دو مؤلفه برای دستیابی به راهبردهای حفظ اصالت و یکپارچگی محدوده مطالعه‌شده آمده است.

مواد و روش‌ها

پژوهش انجام‌شده با تکیه بر روش توصیفی-تاریخی به‌منظور آسیب‌شناسی و دستیابی به چارچوب حفاظت صورت گرفته است. محدوده مطالعه‌شده بخشی از گذر محله بالای شهر تاریخی نراق است. توصیف در یک پیش‌زمینه تاریخی با مطالعه منابع، اسناد، طرح‌های فرادست و مصاحبه با افراد مطلع، همچنین مطالعات میدانی و پیمایش محدوده مطالعه‌شده صورت می‌گیرد. این مطالعه لایه‌های بافت را با مقایسه عکس‌های هوایی و نقشه‌های برداشت‌شده از وضع موجود، مورد بررسی و تحلیل قرار می‌دهد. مبانی نظری پژوهش بر اساس اسناد و

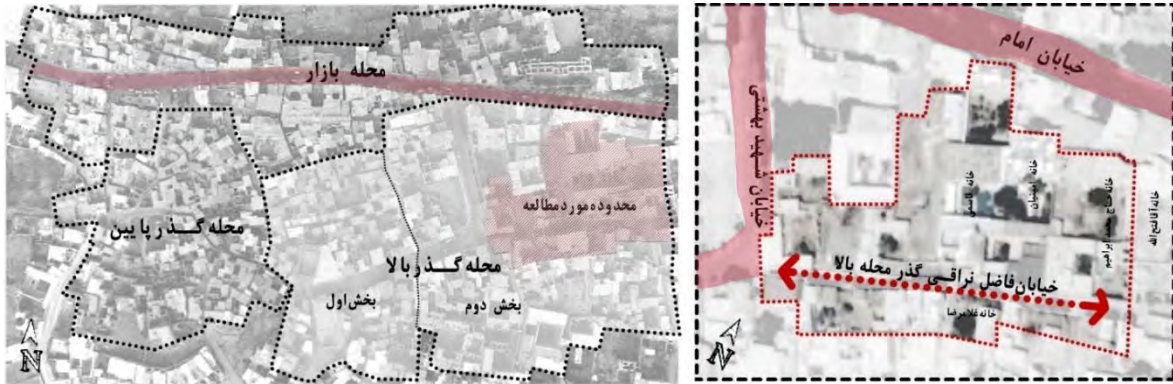
7 Rossler

8 Functional Integrity

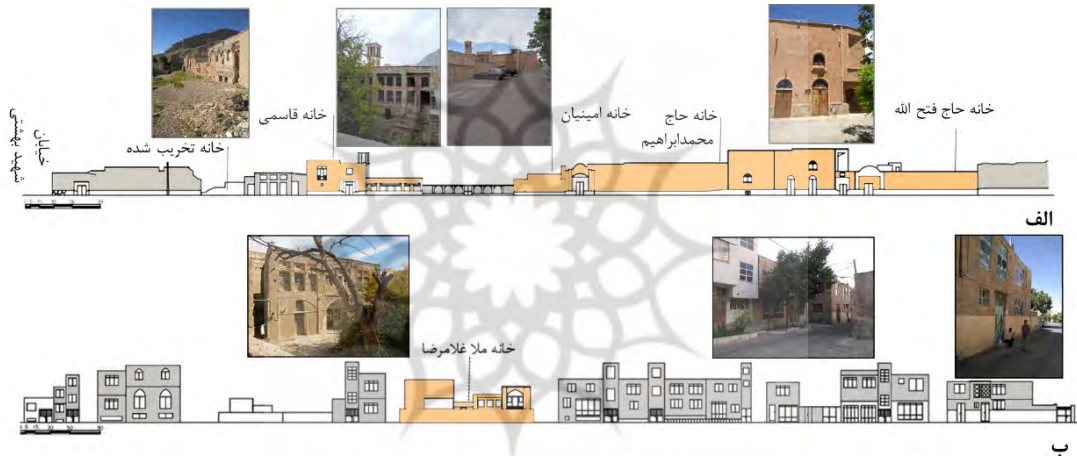
9 Structural Integrity

10 Visual Integrity

11 Jokilehto



شکل ۱. سمت چپ: محدوده شکل‌گیری محله‌های شهر نراق روی عکس هوایی سال ۱۳۹۶؛ سمت راست: محدوده مطالعه شده گذر محله بالا و بافت پیرامون (منبع: نگارندگان)



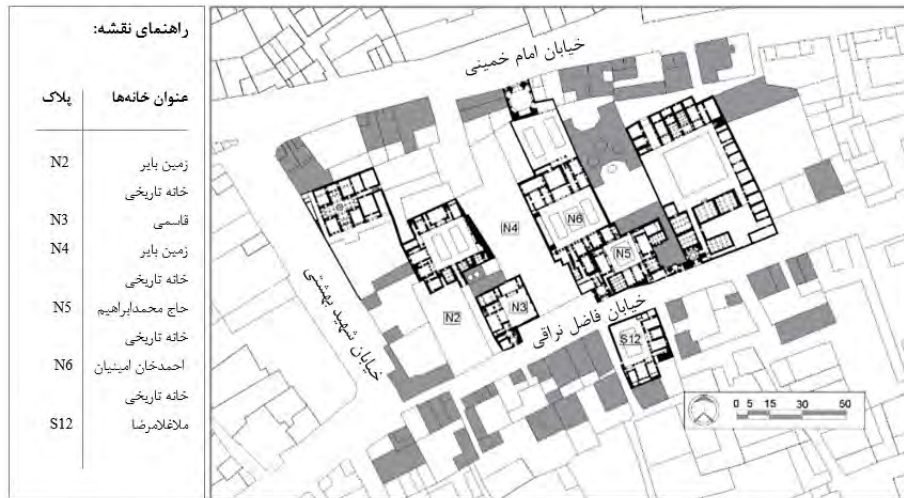
شکل ۲. الف: نمای جبهه شمالی گذر؛ ب: نمای جبهه جنوبی گذر (منبع: نگارندگان)
* برداشت محدوده گذر و بافت اطراف شامل خانه‌ها، توسط نویسندگان انجام شده است.

تخریب و گسست است، احداث خیابان در اوایل دهه ۱۳۵۰ و پس از آن، تعریض گذر برای عبور اتومبیل، با آسیب به جداره‌ها و شکل گذر، سبب تغییر نظام ارتباطی و کالبدی فضایی شده است. تعریض یکپارچه در جبهه جنوبی سبب تخریب کاربری‌های جداره و نفوذ تخریب‌ها به لایه‌های درونی شده است (شکل ۳). همچنین، در جریان تعریض و تغییر به خیابانی معاصر، معبر تاریخی به دو بخش پیاده و سواره‌رو تفکیک شده است. در جداره شمالی، تنها بخشی از گذر در مجاورت زمین بایر (N4) با درگیر کردن قسمتی از بنای پلاک‌های مجاور، تعریض شده است.

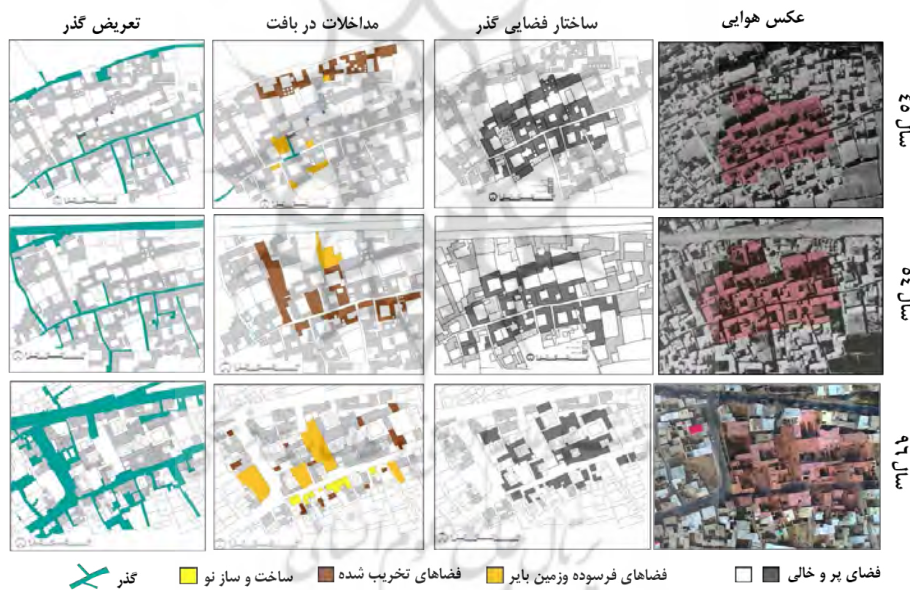
بررسی ساختار فضایی گذر محله بالا و عناصر مرتبط با آن درک ساختار فضایی گذر، شرایط کاربری‌های پیرامون و تغییرات آن

آسیب‌شناسی گذر محله بالا
برای تحلیل آسیب‌های وارد شده بر شخصیت شهر تاریخی، مطالعه تغییرات ساختار کالبدی فضایی گذر و عناصر پیرامون ضروری است. پیامدهای این تغییرات بر اساس مبانی نظری اسناد حفاظت، در چارچوبی نظام‌مند با موضوعات دسترسی، کالبدی فضایی، عملکرد و منظر شهری با مؤلفه‌های سنجش اصالت و یکپارچگی، تحلیل و بررسی شده است.

مطالعه شیوه تعریض گذر
مطالعه تصاویر هوایی سال‌های ۱۳۴۵، ۱۳۵۴ و ۱۳۹۶ (شکل ۴) می‌تواند به بررسی تحولات کالبدی و ساختار فضایی گذر تاریخی کمک کند. عکس هوایی دهه ۱۳۴۰، بیانگر الگوی گذرها و بافت شهر قبل از



شکل ۳. نقشه گذر تعریف شده و بافت پیرامون (منبع: نگارندگان)



شکل ۴. مقایسه و بررسی میزان مداخلات و تغییرات ناشی از آن روی تصویر هوایی محدوده مطالعه شده در سال ۱۳۴۵، ۱۳۵۴ و ۱۳۹۶ (بر اساس نقشه هوایی)

تخریب شده که موجب دید از گذر به حیاط و فضای داخلی خانه با تزیینات فراوان می‌شود که با درون‌گرایی حاکم بر معماری بافت محله بالا در تضاد است. بخشی از خانه احمدخان امینیان (N6) نیز تخریب شده است. خانه تاریخی حاج محمدابراهیم (N5) ساختار تاریخی خود را حفظ کرده و تنها بنا در این بخش است که هیچ‌یک از قسمت‌های آن

طی دهه‌های گذشته با مطالعه نقشه‌های ترسیم‌شده از عکس‌های هوایی (شکل ۴) ممکن است. در این ترسیمات الگوی فضاهای پر و خالی بناها و سازمان فضایی بافت مشخص است. در جبهه جنوبی بیشتر واحدهای مسکونی تخریب‌شده مجاور گذر به‌جز خانه تاریخی ملاغلامرضا (S12)، نوسازی شده‌اند. در جبهه شمالی، بخشی از خانه تاریخی قاسمی (N3)

و فرصت‌های محیط خارجی و ضعف‌ها و قوت‌های داخلی است که برای سنجش وضعیت و تدوین راهکار به کار می‌رود (وریج^{۱۲}، ۱۹۸۲). بررسی لایه‌های شهر و سنجش ارزش‌های کالبدی در قالب نظام‌های شهری به تدوین راهبردهای مداخله کمک می‌کند (گلکار، ۱۳۸۵). بر این اساس، سنجش راهبردی و تدوین جدول SWOT، بر اساس معیارهای شخصیت‌دهنده به شهر تاریخی مستخرج از منشور واشنگتن در قالب نظام‌های دسترسی، عملکرد، کالبدی و منظر شهری انجام می‌شود.

سنجش سوات در محدوده منتخب از گذر محله بالا

یکی از نکات مثبت بخش مطالعه‌شده، جدارهای از خانه‌های تاریخی است که با پایداری کالبدی نسبی، پتانسیل بالایی در ایجاد منظر شهری یکپارچه با حفظ اصالت دارد. بی‌توجهی به این ویژگی، سبب پیشروی فرسودگی و تخریب‌ها می‌شود. به‌موازات این ویژگی مثبت، توجه به تهدیدها و ضعف‌های این جداره نیز اهمیت دارد. متروکه بودن خانه قاسمی و همچنین، وجود دو زمین بایر و انباشت نخاله‌های ساختمانی در آن‌ها، از ضعف‌های جداره شمالی گذر است که به منظر شهری آسیب می‌رساند و می‌تواند تأثیر بسزایی در عدم امنیت و پویایی و کارکرد گذر به‌عنوان بخشی مهم از محله‌ای منسجم داشته باشد. آشفته‌گی در جداره جنوبی، با ساختمان‌های نوساز فرسوده و زمین‌های بایر بین این واحدها، از ضعف‌های این بخش از گذر و نمود عدم یکپارچگی در بافت پیرامون گذر است. کاربرد مصالح متنوع و ناهماهنگ با زمینه تاریخی در نما و کالبد، بازشوها با تناسبات و شکل‌های متنوع و بیگانه با الگوهای بومی و یکسان‌سازی این ضعف را تشدید می‌کنند. نبود مبلمان شهری مناسب در جداره جنوبی از دیگر ضعف‌های آن به شمار می‌رود. بافت پیرامون گذر، با وجود بناهای بارز تاریخی در جداره‌ها و همچنین، لایه‌های عمیق‌تر خود، در بسیاری بخش‌ها در حال فرسوده شدن است. تعریض گذر تهدیدی در جهت تغییر کاربری آن به خیابان است که باید مورد توجه قرار گیرد، چراکه جداره‌های گذر را تخریب و با تغییر در ساختار کالبدی و کارکردی گذر، انسجام و یکپارچگی آن را مخدوش کرده است. در جدول ۵، قوت‌ها و ضعف‌ها، فرصت‌ها و تهدیدهای محدوده مطالعه‌شده، برای تدوین راهبردها به تفکیک در چهار نظام شهری دسته‌بندی شده‌اند.

تدوین راهبردهای حفاظت و مداخله در محدوده منتخب از گذر محله بالا برای تدوین راهبردها با تکیه بر جدول سوات از تعامل قوت‌ها با فرصت‌ها و تهدیدها (تقویت قوت‌ها برای استفاده از فرصت‌ها و کاهش تهدیدها) و ضعف‌ها با فرصت‌ها و تهدیدها (کاهش ضعف‌ها برای جلوگیری از تهدیدها و تقویت فرصت‌ها) استفاده می‌شود. سوات، چهار متغیر عنوان‌شده را هماهنگ می‌کند و ارتباطی نظام‌مند میان آن‌ها می‌یابد؛ درنهایت، این عوامل در تلفیق یا یکدیگر منجر به تبیین راهبردها و نظم بخشیدن به انتخاب آن‌ها می‌شود (گلکار، ۱۳۸۵). به این شکل می‌توان چهار دسته راهبرد تدوین کرد پیرس و همکاران، ۱۳۸۰. **راهبرد دفاعی**

تخریب نشده است. وجود دو زمین باز (پلاک‌های N4 و N2)، سبب آسیب به ساختار تاریخی این جداره شده است.

مطالعه جداره‌های گذر و بافت پیرامون، وجود تنوع در کالبد و میزان فرسودگی را نشان می‌دهد و می‌توان بناهای بافت پیرامون گذر را در چهار گروه واحدهای نوساز فرسوده، واحدهای تاریخی مرمت‌شده، واحدهای تاریخی متروکه در حال تخریب و زمین‌های بایر جای داد. برای ایجاد یکپارچگی و انسجام بین آن‌ها، استفاده از الگوهای بومی پر و خالی در بازسازی و ترمیم بافت ضروری است.

پیامدهای ناشی از تغییرات ایجادشده در گذر

بررسی تغییرات در الگوهای شهری تحت عنوان «نظام دسترسی»، نشان‌دهنده آسیب به ساختار ارگانیک شکل گرفته گذر محله بالا با تغییر آن به خیابان فاضل نراقی است. گسترش این آسیب با تغییر شکل عناصر سازنده گذر همراه بوده؛ از جمله ساختار کالبدی فضایی بافت پیرامون گذر، تخریب و تعریض گذرهای فرعی سرپوشیده و جداره‌های آن‌ها، از بین رفتن سلسله‌مراتب دسترسی از گذرهای اصلی شهر (فضای کاملاً عمومی) با طی گذر فرعی (نیمه‌عمومی) و عرصه باز یا بسته پیش ورودی (نیمه‌خصوصی) به خانه (فضای کاملاً خصوصی) که سبب از بین رفتن انسجام و یکپارچگی محدوده شده و این الگو را مخدوش کرده است. ارتباط بناها با حیاط و به‌طور کلی، ارتباط بخش‌های ساخته‌شده با فضای سبز و باز و ظاهر هندسی آن در بیرون و درون، با عنوان نظام کالبدی و ارتباط فضاهای شهری با محیط اطراف در نظام منظر شهری، ویژگی‌های دیگری هستند که به هم تنیده‌اند؛ تغییر ساختار خانه‌ها از الگوی حیاط مرکزی و خانه‌باغ به الگوی یکسان ساخت شهرهای معاصر (توده‌گذاری در جبهه شمالی یا جنوبی)، نقش حیاط به‌عنوان عامل ایجاد و الگوی پراکندگی سبزی‌نگی در بافت را از بین برده و کاشت ردیفی درختان در امتداد پیاده‌رو را شکل داده است. نوسازی‌ها بدون توجه به الگوهای بومی، به‌خصوص در جداره جنوبی با تغییر الگوی ساخت فضای پر و خالی (حیاط) و وجود واحدهای تخریب‌شده و متروکه در جداره‌ها، شخصیت و سازمان کالبدی فضایی و پیوستگی بناها در بافت را از بین برده است. همچنین، استفاده از مصالح، تزیینات و الگوهای نوسازی در جداره‌های گذر و تغییر خط آسمان و نظام ارتفاعی، بدون توجه به بستر طبیعی، نظام بصری و منظر شهر را دست‌خوش آسیب کرده است. موضوع دیگر، نظام عملکردی است که طی زمان شکل گرفته، کارکرد غالب مسکونی با حضور ساکنان بومی بر اثر تخریب، فرسودگی و تضعیف اقتصادی شهر، رنگ باخته و بافت پیرامون گذر را به محل اقامت مهاجران غیربومی و اسکان موقت برخی ساکنان بومی، تبدیل کرده است.

تحلیل و سنجش راهبردی

تحلیل آسیب‌های مطالعه‌شده در کنار ارزش‌های شهری گذر با استدلال منطقی سوات، روش مناسبی برای تدوین راهبردهای حفاظت به نظر می‌رسد. تکنیک سوات، ابزاری برای شناسایی و تحلیل تهدیدها

جدول ۵. ماتریس شناسایی و تحلیل SWOT در گذر محله بالا (منبع: نگارندگان)

مؤلفه	قوت	ضعف	فرصت	تهدید
دسترسی	۱. ارتباط گذر با خیابان امام ^(۶) و بازار نراق از طریق خیابان بهشتی	۱. گسست در بافت گذر بر اثر تعریض و احداث خیابان بهشتی و امام ^(۶)	۱. امکان بازتعریف ارتباط گذر با خیابان امام ^(۶) از طریق محورهای شمالی-جنوبی	۱. عدم امنیت در مسیرهای بن‌بست
	۲. نفوذپذیری مطلوب به گذر از بافت پیرامون با معابر شمالی-جنوبی	۲. تغییر گذر به معبری با عملکرد خیابان	۲. امکان استفاده از فضاهای مخروبه برای تعریف دسترسی‌های مناسب	۲. امکان ادامه تخریب‌ها برای تعریض
	۳. امتداد گذر به محله پایین و عناصر مهم شهری	۳. ارتباط نامناسب با محور بازار	۳. امکان ایجاد ساختار شهری یکپارچه با تقویت ارتباط گذر به بناهای مهم	۳. امکان کاهش نقش پیاده بر اثر ارتباط بیشتر با خیابان
	۴. وجود امتداد در مسیر گذر	۴. تخریب و گسست با ساخت خیابان بهشتی	۴. امکان افزایش نقش پیاده در گذر	۴. امکان تداخل سواره و پیاده
		۵. سواره‌رو با کف‌سازی نامناسب	۵. تقویت دسترسی‌های فرعی با ایجاد خدمات مورد نیاز	
		۶. عدم تعریف فضا در ابتدا و انتهای گذر	۶. امکان امتداد گذر به سمت باغ‌های شرقی و جنوبی و ایجاد یک محور گردشگری	
		۷. عدم مناسب‌سازی گذر برای معلولان		
کالبدی-فضایی	۱. وجود بناهای ارزشمند در بدنه گذر (عامل توقف گردشگر)	۱. فرسودگی برخی بناهای مجاور گذر	۱. احیای گذر با مرمت خانه‌های تاریخی	۱. گسترش فرسودگی کالبدی در صورت نبود برنامه مناسب
	۲. پایداری نسبی کالبدی جداره شمالی	۲. متروکه ماندن برخی پلاک‌های تاریخی	۲. امکان بهره‌گیری از ارزش‌های گذر در راستای توسعه گردشگری	۲. خطر یکسان‌سازی بناها
	۳. شاخص بودن گذر با توجه به قرارگیری در مسیر بناهای مهم	۳. ناهماهنگی جداره تاریخی شمالی با جداره نوساز فرسوده جنوبی	۳. امکان استفاده از مصالح بومی در ساخت‌های جدید و مرمت بناها	۳. تراکم بیش‌ازحد با تفکیک زمین‌ها
	۴. شکل‌گیری گذر متناسب با توپولوژی زمینه	۴. عدم پیوستگی در جداره‌ها	۴. امکان استفاده از توپولوژی بستر در ایجاد تنوع فضایی، نظرگاه و دید مناسب به عوامل بالقوه طبیعی	۴. گسست و آسیب به الگوی بومی گذر با ادامه تخریب‌ها
	۵. فرم منظم و درعین‌حال متنوع گذر با حفظ دید	۵. الگو و ابعاد نامتناسب بازشوهای نوساز		
		۶. ناپایداری بناها در برابر آسیب‌های طبیعی همچون زلزله		
عملکرد	۱. وجود کاربری‌هایی با کارکرد غیر مسکونی در بافت عمدتاً مسکونی اطراف گذر	۱. تعریف واحدهای تجاری بلااستفاده در جداره جنوبی	۱. وجود زمین‌های باز برای اختصاص کاربری‌های مورد نیاز برای پویایی بافت	۱. تغییر نقش مسکونی گذر
	۲. حفظ کارکرد اصلی (مسکونی) ابنیه تاریخی فعال در گذر	۲. نبود میلمان مناسب در گذر	۲. بازتعریف گذر با عنوان «محور فرهنگی-گردشگری»	۲. امکان کاهش نقش عملکردی گذر با ادامه روند فرسودگی
	۳. استفاده از مصالح و فناوری بومی	۳. کمبود فضاهای خدماتی و عمومی	۳. استفاده از ساختار طبیعی سایت	۳. امکان حاکمیت عملکرد سواره
	۴. متمایز بودن عملکردها منطبق بر ساختار بافت و محله بندی	۴. عدم توجه به بستر در تعریف عملکردهای جدید	۴. امکان تعریف عملکردهای متنوع و امکان ایجاد فضاهای باز جمعی	۴. افزایش ناامنی در بافت با جایگزینی کاربران بومی با مهاجران
	۵. پیاده‌راه مطلوب در جهت جنوبی گذر	۵. نبود هسته عملکردی شاخص در محله بالا	۴. تداوم و تقویت کارکرد مسکونی با حضور کاربران بومی در محله بالا	۶. اختلاط کاربری‌ها و تغییر ساختار محله‌بندی شهر
منظر شهری	۱. دید به کوه ال در جهت شمالی	۱. انباشت نخاله در زمین‌های خالی	۱. بهبود منظر با ترمیم جداره‌ها	۱. بر هم زدن نظم بصری در صورت ساخت بدون محدودیت ارتفاعی
	۲. کاشت ردیفی درختان در پیاده‌رو جنوبی به عنوان عامل تلطیف فضا و یکپارچگی	۲. عدم پیوستگی خط آسمان جداره‌ها	۲. امکان افزایش نقش منطری کوه با طراحی مناسب و ایجاد نظرگاه	۲. خطر ساخت بناهای نامتناسب با بافت در زمین‌های خالی
	۳. یکپارچگی نمای جداره شمالی	۳. ارتفاع نامناسب واحدهای نوساز	۳. امکان تلفیق فناوری‌های مدرن و بومی برای ایجاد منطری پیوسته بین بخش معاصر و تاریخی	۳. ایجاد بی‌نظمی و گسست بصری در صورت تنوع زیاد مصالح
	۴. استفاده از فناوری بومی در ایجاد نشانه‌های شهری مثل بادگیر	۴. وجود زمین‌های خالی و متروکه	۴. امکان ایجاد خط آسمان متناسب	۴. آسیب به زیبایی بصری و یکپارچگی منظر شهری در اثر گسترش تخریب‌ها
	۵. ملموس و خوانا بودن بافت شهر با وجود تغییرات	۵. ناهماهنگی مصالح در بناهای مرمتی و نوساز با زمینه فرسودگی مصالح	۵. امکان بهره‌مندی از تأثیر کوه ال در تقویت و ترمیم سیمای شهری منسجم	
	۶. استفاده از زمین بایر به‌عنوان پارکینگ و عدم تناسب با شخصیت تاریخی گذر			

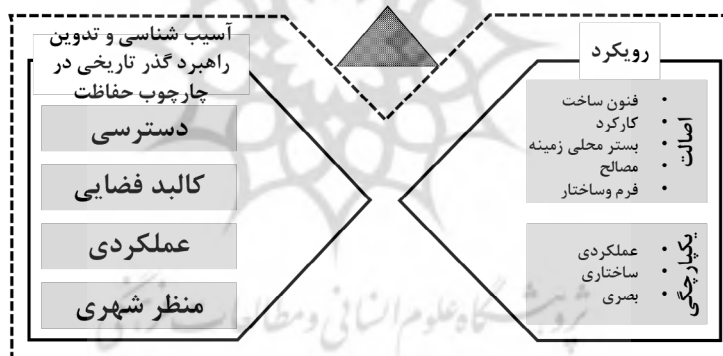
جدول ۶. ماتریس راهبردهای حفاظت و مداخله در گذر محله بالا (منبع: نگارندگان)

عوامل درونی	قوت‌ها	ضعف‌ها
	<ul style="list-style-type: none"> - احیای بناهای تاریخی موجود در گذر - تقویت و تأکید بر امتداد فضایی گذر - تقویت عناصر و الگوهای شاخص معماری در گذر و بافت پیرامون 	<ul style="list-style-type: none"> - بازتعریف ارتباط میان گذر محله بالا و پایین - بازتعریف ارتباط گذر با خیابان امام^(۵) و بازار - تعریف گذر محله بالا به‌عنوان بخشی از محور تاریخی گردشگری نراق - بهسازی و تقویت عملکرد پیاده‌روی گذر - بهسازی و ساماندهی دسترسی‌های منتهی به گذر - احیای گذر به‌عنوان محور شاخص و مرکز محله بالا
	<ul style="list-style-type: none"> - تقویت کاربری مسکونی و اقامتی در واحدهای متروکه - حفظ منظر شهری متناسب با محیط و زمینه بافت - ترمیم گسست در بافت گذر با تقویت تأثیر بستر - ارگانیک و اهدای کاربری به زمین‌های بایر 	<ul style="list-style-type: none"> - حفاظت از کالبد و ساختار تاریخی گذر - ساماندهی بصری جداره‌های گذر - یکپارچه‌سازی، بازبایی و ترمیم ساختار تاریخی گذر - ساماندهی کف، مبلمان شهری و فضای سبز - احداث و تقویت زیرساخت‌های شهری - ارتقای امنیت و ایمنی گذر و دسترسی‌های منتهی به آن

عوامل بیرونی

تهدیدها

راهکار



شکل ۵. تبیین چارچوب نظری حفاظت و سنجش شهر تاریخی (منبع: نگارندگان)

محیطی مختلف و نقش این محدوده در شهر تاریخی نراق، با هدف حفظ و احصای اصالت و یکپارچگی گذر با تکمیل ماتریس ارائه‌شده در روش سوات انجام شده است (جدول ۶).

تبیین چارچوب حفاظت و سنجش ارزش‌های شهر تاریخی با توجه به مطالعات مبانی نظری، چارچوب پیشنهادی این مطالعه برای حفاظت از ارزش‌های شهر تاریخی در قالب نظام‌های شهری مورد مطالعه منشور واشنگتن، با انتخاب و تمرکز بر مؤلفه‌های کالبدی و جنبه‌های ملموس مؤثر بر ارزیابی اصالت و یکپارچگی تبیین شده است.

به عنوان راه‌حلی واکنشی برای بقا با کاهش ضعف سیستم برای کاستن و خنثی کردن تهدیدها، راهبرد **انطباقی** برای بیشترین بهره‌گیری از فرصت‌های موجود با کاستن ضعف‌ها، راهبرد **اقتضایی** برای استفاده از قوت‌ها برای مقابله با تهدیدها و راهبرد **تهاجمی** که کاربرد کنشگر و چشم‌اندازگرای توأم قوت و فرصت هست (فرد، ۱۳۸۱).

تدوین راهبردهای حفاظت از گذر محله بالا با توجه به جدول سنجش وضعیت آن، با بازشناسی و طبقه‌بندی قوت‌ها و ضعف‌های درونی سیستم و تهدید و فرصت‌های بیرونی با در نظر گرفتن مؤلفه‌های چهارگانه تعریف‌کننده شخصیت شهر تاریخی و با توجه به مؤلفه‌های

جدول ۷. سنجش راهبردهای حفاظت بر اساس چارچوب پیشنهادی (منبع: نگارندگان)

اولویت‌بندی	میتزر درزافتی از معیارهای سنجش اصالت و یکپارچگی	مؤلفه سنجش								راهبردهای حفاظت و مداخله در بافت تاریخی
		اصالت				یکپارچگی				
		مصالح	عملکرد	فنون ساخت	بستر محیطی	عملکردی	ساختاری	بصری	مساختر و فرم	
راهبردهای تفریحی	۶	×	√	×	×	×	×	×	×	احیای بناهای تاریخی موجود در گذر
	۲	√	×	×	×	×	×	×	×	تقویت و تأکید بر امتداد فضایی گذر
	۱	√	√	√	√	√	√	√	√	تقویت عناصر و الگوهای شاخص معماری در گذر و بافت پیرامون
راهبردهای اقلیت	۲	√	√	×	×	×	×	×	×	بازتعریف ارتباط میان گذر محله بالا و پایین
	۳	√	×	×	×	×	×	×	×	بازتعریف ارتباط گذر با خیابان امام (د) و بازار
	۱	√	√	√	√	√	√	√	√	تعریف گذر محله بالا به عنوان بخشی از محور تاریخی گردشگری نراق
	۲	√	×	×	×	×	×	×	×	بهسازی و تقویت عملکرد پیاده‌روی گذر
	۳	√	×	×	×	×	×	×	×	بهسازی و ساماندهی دسترسی‌های منتهی به گذر
	۲	√	√	×	×	×	×	×	×	احیای گذر به عنوان محور شاخص و مرکز محله بالا
راهبردهای اقتصادی	۲	×	√	×	×	×	×	×	×	تقویت کاربری مسکونی و اقامتی در واحدهای متروکه
	۱	√	√	√	√	√	√	√	√	حفظ منظر شهری متناسب با محیط و زمینه یافت
	۲	√	√	×	×	×	×	×	×	ترمیم گسست در بافت گذر با تقویت تأثیر بستر ارگانیک و اهدای کاربری به زمین‌های بایر
راهبردهای دفاعی	۱	√	√	√	√	√	√	√	√	حفاظت از کالبد و ساختار تاریخی گذر
	۲	√	×	×	×	×	×	×	×	ساماندهی بصری جداره‌های گذر
	۱	√	√	√	√	√	√	√	√	یکپارچه‌سازی، بازیابی و ترمیم ساختار تاریخی گذر
	۳	√	×	×	×	×	×	×	×	ساماندهی کف، مبلمان شهری و فضای سبز
	۴	×	×	×	×	×	×	×	×	احداث و تقویت زیرساخت‌های شهری
۴	×	×	×	×	×	×	×	×	ارتقای امنیت و ایمنی گذر و دسترسی‌های منتهی به آن	

و اهمیت معنایی آن که در حفاظت نقشی مهم دارند، نیز تغییر می‌کند. با سنجش مداوم میزان اصالت و یکپارچگی به‌عنوان دو مؤلفه اصلی در حفاظت از شهر، می‌توان این تغییرات را مورد سنجش قرار داده، حدود قابل قبول آن را تعیین و مدیریت کرد. تغییرات مدیریت‌نشده تراکم و رشد شهری، می‌توانند یکپارچگی بافت و اصالت آن را تضعیف کنند (یونسکو،

گذر تاریخی به‌عنوان جزئی از کلیت شهر تاریخی را نیز می‌توان با این سنجه و چارچوب مورد ارزیابی قرار داد (شکل ۵).

ارزیابی راهبردها بر اساس معیارهای چارچوب سنجش شهر تاریخی شهر زنده و پویا مدام در حال تغییر است و با تغییر شهر، ارزش‌ها

و یکپارچگی این گذر تاریخی داشته باشند.

پی نوشت

۱. این سند، در کنفرانس نارا که در سال ۱۹۹۴ در ژاپن، برای گسترش زمینه حفظ میراث فرهنگی و نیاز به تعیین راهبردهایی برای سنجش اهمیت و اصالت آن‌ها برگزار شد، با توجه به منشور و نیز تنظیم شده و شیوه عمل و تفکر در مورد حفاظت را به چالش گذاشته است.
۲. این بیانیه در قاره آمریکا در سمپوزیوم بین آمریکایی بررسی نقش اصالت در حفاظت و مدیریت میراث فرهنگی در سال ۱۹۹۶ تشکیل شده و به بحث درباره معنای اصالت در مراقبت از آثار قاره آمریکا می‌پردازد.
۳. این سند در یونسکو در مورد حراست از محدوده‌های تاریخی و نقش امروزی آن‌ها، در سال ۱۹۷۶ در ناپروبی، با پیشنهاد قوانینی مؤثر به دلیل نگرانی از خطرات ساختمان‌سازی یکنواخت در شهرها، با بیان چارچوب‌های مداخله و توسعه‌های جدید در محدوده‌های تاریخی تنظیم شد.
۴. خانه تاریخی ارزشمند فاضلین نراقی در مجاورت خیابان شهید بهشتی قرار دارد. این بنا متعلق به دوره قاجار است. از خشت خام ساخته شده و با آجر و اندود گچ تزئین شده است. بخشی از این خانه به علت احداث خیابان از بین رفته و از کالبد تاریخی بنا هم‌اکنون تالار مرکزی، چهار اتاق، انبار و یک دالان ورودی باقی مانده است و به دلیل عدم ترمیم و رها شدن، بخش زیادی از بنا فرسوده شده و رو به ویرانی است.

منابع

- ابراهیمی، ا. (۱۳۹۲). «ساماندهی محله بالای شهر نراق با تأکید بر مرمت و احیای خانه قاسمی». پایان نامه درجه کارشناسی ارشد. تهران: دانشگاه علم و صنعت، ۱۳۹۲.
- اسماعیلی سنگری، ح. (۱۳۹۰). «راهکارهای احیای بافت‌های تاریخی به‌مثابه هویت واجد ارزش شهری؛ مورد پژوهش: محور تاریخی تربیت تبریز». فصلنامه مدیریت شهری. جلد شماره ۳۷. صص ۲۵-۵۶.
- پیرس و رابینسون (۱۳۸۰). پیرس و رابینسون برنامه‌ریزی و مدیریت استراتژیک، مترجم خلیلی شورینی سهراب، تهران: انتشارات یادواره کتاب.
- جیحانی، ح. و همکاران (۱۳۹۷). «مطالعه و تبیین چارچوب و راهبردهای حفاظت از بازار تاریخی نراق و محدوده شهری پیرامون». دو فصلنامه مطالعات معماری ایران، شماره ۱۴. صص ۴۷-۷۸.
- جیحانی، ح.، عمرانی پور، ع. و رجبی، ف. (۱۳۹۸). «مطالعه آسیب‌شناختی سیر تحول ساختار فضایی شهر تاریخی نراق از دهه ۱۳۴۰ تا دهه ۱۳۹۰». نشریه مدیریت شهری، شماره ۵۵. تابستان ۱۳۹۸. صص ۲۳۹-۲۵۴.
- حناچی، پ. و همکاران (۱۳۹۷). «حفاظت از منظر شهری تاریخی در جداره‌های تجاری؛ تبیین چارچوب مداخله بر مبنای تجارب بهسازی خیابان ناصرخسرو تهران». فصلنامه مطالعات شهر ایرانی اسلامی. سال هشتم. شماره ۳۲. صص

۲۰۱۱). ارزیابی راهبردهای تدوین‌شده برای حفاظت از گذر تاریخی، با چارچوب تبیین‌شده براساس معیارهای سنجش اصالت و یکپارچگی انجام می‌شود. نتایج ارزیابی به انتخاب و اولویت‌بندی راهبردها و اقداماتی که متضمن حفظ و بازیابی این دو مؤلفه در محدوده مطالعه‌شده هستند، کمک می‌کند. همان‌گونه که در جدول ۷ مشخص است، ارزیابی راهبردها بر اساس امتیازی که از منظر اصالت و یکپارچگی دریافت می‌کنند، اولویت‌بندی آن‌ها را نشان می‌دهد.

بحث و نتیجه‌گیری

در این پژوهش که با هدف آسیب‌شناسی و تدوین چارچوب، برای حفاظت از ارزش‌های شهری گذرهای تاریخی انجام شده است، ابتدا برپایه مطالعات انجام‌شده روی سند نارا و بیانیه سن آنتونیو در مورد اصالت و توصیه‌نامه ناپروبی در مورد یکپارچگی، معیارهای ارزیابی اصالت و یکپارچگی شهر تاریخی با تمرکز بر عوامل ملموس استخراج شد. چارچوب سنجش شهر تاریخی با استفاده از این معیارها و در قالب نظام‌های چهارگانه شهری مستخرج از منشور واشنگتن، تبیین شد. این چارچوب، انسجام کالبدی، عملکردی و بصری بافت تاریخی را در چهار نظام شهری به‌صورت مجزا مورد سنجش قرار می‌دهد. با تکیه بر اسناد یادشده، چارچوبی برای ترمیم آسیب‌ها، تدوین و مؤلفه‌های سنجش اصالت و یکپارچگی شهر تاریخی تبیین شد. سپس، به مطالعه و شناخت گذر محله بالای شهر نراق و بافت پیرامون آن پرداخته شد. مطالعه گذر محله بالا، با توجه به نقشه‌های دهه‌های ۱۳۴۰، ۱۳۵۰ و تصویر هوایی معاصر محدوده به همراه برداشت‌های وسیع میدانی، نشان‌دهنده تغییر ساختار کالبدی و عملکرد مسکونی گذر، طی تخریب و تعریض جداره‌های گذر به خیابان فاضل نراقی است. آسیب‌شناسی گذر با توجه به نقشه‌های تهیه‌شده از تصاویر هوایی در سه دوره زمانی و در قالب نظام‌های شهری تعریف‌کننده شخصیت شهر تاریخی با چهار مؤلفه دسترسی، کالبدی-فضایی، عملکردی و منظر شهری انجام شد. نتایج مطالعات آسیب‌شناختی نشان می‌دهد که ادامه آسیب‌ها ساختار کالبدی بافت پیرامون را نیز درگیر کرده و سلسله‌مراتب دسترسی و یکپارچگی آن را از بین برده است و برای احصای آن، استفاده از الگوهای بومی پر و خالی در ترمیم بافت ضروری است. تحلیل و دسته‌بندی قوت‌ها و ضعف‌های گذر و فرصت‌ها و تهدیدهایی که با آن مواجه است، برای تدوین راهبردهای حفاظت در قالب نظام‌های چهارگانه مستخرج از منشور واشنگتن، به‌وسیله تکنیک سوات انجام شد و در ادامه به ارزیابی راهبردهای متضمن حفظ اصالت و یکپارچگی گذر تاریخی، بر اساس چارچوب تبیین شده پرداخته شد. تحلیل و ارزیابی راهبردها بر اساس چارچوب تدوین‌شده، نشان داد که راهبردهایی همچون تقویت عناصر و الگوهای شاخص معماری بومی در گذر و بافت پیرامون، حفظ منظر شهری متناسب با محیط و زمینه بافت، حفاظت از کالبد و ساختار تاریخی گذر، تعریف گذر محله بالا به عنوان بخشی از محور تاریخی-گردشگری نراق و یکپارچه‌سازی، بازیابی و ترمیم ساختار تاریخی گذر، می‌توانند بیشترین تأثیر را در حفظ و احصای اصالت

- ۸۷-۷۷. گلکار، ک. (۱۳۸۵). «مناسب‌سازی تکنیک تحلیلی سوات برای کاربرد در طراحی شهری». نشریه علمی- پژوهشی صغه. شماره ۴۱. صص ۴۴-۶۴.
- محمد مرادی، ا. و دستمالچیان، م. (۱۳۸۰). «طرح ساماندهی بدنه جنوبی خیابان امام خمینی^(۶) قزوین». هفت شهر، سال چهارم، شماره ۱۲ و ۱۳. صص ۵۶-۴۶.
- ICOMOS. Charter for the Conservation of Historic Towns and Urban Areas. 1987.
- ICOMOS. Nara Document on Authenticity. 1994.
- ICOMOS. The Declaration of San Antonio. 1996.
- Jokilehto, J. Reflection on historic urban landscapes as a tool for conservation [Report]. [s.l.] : World Heritage papers (NO. 27): Managing Historic Cities, World Heritage Centre UNESCO, 2010. - pp. 53-57.
- Mitchell, N. Considering the Authenticity of Cultural Landscape : In: Waite, D. (Ed.), APT Bulletin, XXXIX(2-3), Published by Association for Preservation Technology International, 2008. pp 25-32.
- UNESCO Recommendation Concerning the Safeguarding and Contemporary Role of Historic Areas. UNESCO Legal Instruments [Conference]. 1976.
- UNESCO Recommendation on the Historic Urban Landscape: adopted by the General Conference at its 36th session, 10 November 2011, UNESCO World Heritage Centre: Paris, 2011.
- Wehrich H. The TOWS Matrix: A Tool for Situational Analysis, Long Range Planning. 1982. (2) 15. pp. 54-66.
- Zancheti S.M. Flaviana L. and Rosane P. Judging the authenticity of the city [Article]. [s.l.] : Stanley-Price, 2009. pp. 163-168.
- دیزجانی، غ. (۱۳۸۳). «مرمت بافت تاریخی فرهنگی شیراز». مجله آبادی، شماره ۴۵. صص ۷۰-۷۳.
- سازمان میراث فرهنگی و گردشگری. (۱۳۸۶). «پرونده ثبتی خانه فاضلین نراقی به شماره ۲۰۱۳۸». استان مرکزی.
- شکوهی، م. (۱۳۸۸). «ارتقای عملکردی-کالبدی گذر تاریخی هفت‌منبر». نامه معماری و شهرسازی، دو فصلنامه دانشگاه هنر، شماره ۳. صص ۵۷-۶۴.
- صالحی میلانی، س. (۱۳۸۳). «بررسی رویکردهای نوین در مرمت شهری یزد». مجله آبادی، شماره ۴۵. صص ۵۲-۵۷.
- صالحی میلانی، س. و باقری بهشتی، ش. (۱۳۸۳). «بررسی تطبیقی اقدامات مرمت شهری در محورهای فرهنگی و تاریخی شهر اصفهان». نشریه آبادی، شماره ۴۵. صص ۳۲-۳۸.
- طاهری، ن. و تقوایی، ف. (۱۳۹۱). «پروژه‌های محرک توسعه، گامی در جهت ارتقای کیفی فضای شهری خیابان، نمونه موردی: خیابان امام خمینی^(۶) یزد». نشریه شهرسازی و معماری هفت‌شهر. جلد دوره ۳، شماره ۴۱-۴۲. صص ۸۱-۹۶.
- عمرانی پور، ع. و همکاران (۱۳۹۷). «بازار نراق، میراث دار محیط طبیعی، راه تاریخی و شهر قاجار». سال بیست و هشتم، تهران: فصلنامه علمی پژوهشی صغه، ۸ بهمن ۱۳۹۷، جلد شماره ۸۳، صص ۹۳-۱۱۸.
- فدائی نژاد، س. (۱۳۸۶). «بهسازی، نوسازی و بازسازی در گذر مروی». نشریه هنرهای زیبا، شماره ۳۲. صص ۶۱-۷۱.
- فدائی نژاد بهرام‌جردی، س. و پوربهادر، پ. (۱۳۹۷). «بازشناسی چارچوب نظری رویکرد حفاظتی منظر شهری تاریخی». فصلنامه مطالعات شهر ایرانی اسلامی، دوره ۸، شماره ۳۱. صص ۶۳-۷۴.
- فرد، د. (۱۳۸۱). مدیریت استراتژیک. مترجم پارسائیان علی و اعرابی محمد. تهران: دفتر پژوهش‌های فرهنگی. چاپ سوم.
- قربانی، ک. مندگاری، ک. و نقصان محمدی، م. (۱۳۹۳). «تألیف پیوندهای نوین در بافت‌های شهری بارزش مطالعه موردی: خیابان دهم فروردین یزد». نشریه هفت شهر، شماره ۴۵-۴۶. صص ۲۸-۵۱.

Urban Economics and Planning

Homepage: <http://eghtesadeshahr.tehran.ir/>

ORIGINAL RESEARCH PAPER

Preservation of urban values of historical passages by relying on the pathology of the upper neighborhood passway of Naraq

Shirin Shojaei¹, Babak Alemi^{2*}, Hamidreza Jayhani³

¹ Master of architecture, University of Kashan, Iran.

² Assistant Professor, Faculty of Architecture and Art, University of Kashan, Kashan, Iran.

³ Associate Professor, Faculty of Architecture and Art, University of Kashan, Iran.

ARTICLE INFO

Article History:

Received 2021-04-25

Accepted 2021-08-19

Keywords:

Conservation

Historical context

Naraq city

Upper neighborhood passway

SWOT

ABSTRACT

Modernizing Iranian cities by extensive street making for the cars and damaging historical passways changed the physical-spatial structure and historical paths. The Uptown passway of Naraq was not safe from damages that resulted from widening pathways. This research with focusing on the changes applied to the spatial structure of this historical pathway, studying different profiles; Historical district pathology shows that changes made to the city lead to the disarranging cohesive structure of the district and passway, its isolation, gradual destruction of the buildings and generally losing the importance of passway in the city; In contrast, the historical city still has prominent values and need conservation, revitalization, and development. To keep the urban values of the historical pathway with these difficulties, we rely on the derived guidelines from the Nara document and San Antonio statement regarding authenticity and Nairobi recommendation about integrity, conserving and determining authenticity and integrity of historical city in the format of urban systems, accessibility, structure, functional and Visual landscape, defining the specification of the historical city derived from the Washington charter. The extracted guidelines were studied using SWOT analysis. So that any action applied to the historical passway will be based on policies that guarantee the authenticity and the integrity of the historic city. Assessing guidelines by the explained framework shows that conserving cityscape pertinent to its context and reinforcing elements and architectural outstanding patterns in the pathway and the texture around it is among the most important solutions that help reach the goal of this research.

DOI: [10.22034/UE.2021.2.03.02](https://doi.org/10.22034/UE.2021.2.03.02)

COPYRIGHTS

©2021 The author(s). This is an open access article distributed under the terms of the Creative Commons Attribution (CC BY 4.0), which permits unrestricted use, distribution, and reproduction in any medium, as long as the original authors and source are cited. No permission is required from the authors or the publishers.



HOW TO CITE THIS ARTICLE

Shojaei S., Alemi B., Jayhani H. (2021). Preservation of urban values of historical passages by relying on the pathology of the upper neighborhood passway of Naraq. *Urban Economics and Planning*, 2(3): 134-146.

DOI: [10.22034/UE.2021.02.03.02](https://doi.org/10.22034/UE.2021.02.03.02)

url: http://eghtesadeshahr.tehran.ir/article_136610.html



*Corresponding Author: Email: alemi@kashanu.ac.ir