

## بررسی اثرات گردشگری بر توسعه سکونتگاه‌های روستایی مطالعه موردی: روستاهای هدف گردشگری استان خراسان شمالی

هادی نیازی<sup>۱</sup> - دانشجوی دکتری برنامه‌ریزی روستایی، دانشگاه فردوسی مشهد، مشهد، ایران  
علی خدادادی - دانشجوی دکتری برنامه‌ریزی روستایی، دانشگاه تربیت مدرس، تهران، ایران  
محمد جواد صفایی - دانشیار جغرافیا و برنامه‌ریزی روستایی، دانشگاه حکیم سبزواری، سبزوار، ایران  
فرامرز منتظر - کارشناسی ارشد جغرافیا برنامه‌ریزی شهری، دانشگاه محقق اردبیلی، اردبیل، ایران

تاریخ پذیرش: ۱۴۰۰/۱۱/۱۶

تاریخ دریافت: ۱۴۰۰/۰۷/۱۵

### چکیده

گردشگری به‌واسطه مزایا و منافع فراوانی که به همراه دارد امروزه از مهم‌ترین اهرم‌های توسعه اجتماعات محلی و روستایی است و توسعه و ترویج آن مورد توافق تمامی برنامه‌ریزان و سیاست‌گذاران توسعه روستایی است. چالش‌های فزاینده جوامع روستایی، اهمیت بالای گردشگری در توسعه اجتماعات محلی و توانمندی بالای روستاهای هدف گردشگری در جذب گردشگران، سه عنصر کلیدی برای توجه ویژه به برنامه‌ریزی توسعه گردشگری در روستاهای استان خراسان شمالی هستند. از این رو این پژوهش کمی و کاربردی که با روش توصیفی تحلیلی و علی انجام گرفته است با هدف بررسی اثرات گردشگری بر اجتماعات محلی و توسعه روستایی انجام گرفته است. جامعه آماری پژوهش را همه سرپرستان خانوار هشت روستای هدف گردشگری استان خراسان شمالی تشکیل می‌دهد که در میان آن‌ها ۳۸۳ نفر به عنوان نمونه آماری در نظر گرفته شده‌اند. ابزار اصلی جمع‌آوری داده‌های مورد نیاز، پرسشنامه بوده که روایی و پایایی آن تأیید شده است و برای تجزیه و تحلیل داده‌های گردآوری شده از نرم‌افزارهای SPSS و Amos استفاده گردیده است. نتایج پژوهش نشان می‌دهد میانگین نمره اثرگذاری گردشگری بر جامعه محلی و میزبان با مقدار ۳/۱۹۵ در سطح ۹۹ درصد اطمینان معنادار بوده و بالاتر از سطح متوسط است؛ همچنین نتایج بررسی وضعیت توسعه روستایی در محدوده مطالعاتی نشان داد میانگین محاسبه شده با مقدار ۳/۱۵۷، به صورت معناداری بالاتر از حد مینا بوده است و سطح توسعه روستایی نیز بالاتر از حد متوسط ارزیابی شده است. نتایج مدل نهایی معادلات ساختاری برازش شده اثر گردشگری (متغیر مستقل) بر توسعه روستایی (متغیر وابسته) در روستاهای هدف گردشگری استان خراسان شمالی نشان داد مدل مذکور در سطح ۹۹٪ اطمینان معنی‌دار است. در این مدل مقدار اثر کل ۰/۵۳۵ بوده و در مجموع، گردشگری توانسته است حدود ۲۹٪ واریانس توسعه روستایی در محدوده مطالعاتی را تبیین نماید.

**واژگان کلیدی:** توسعه روستایی، اجتماعات محلی، گردشگری، روستاهای هدف گردشگری، خراسان شمالی.

## مقدمه

حفظ مناطق روستایی در راستای بهره‌برداری بهینه از فضاهای جغرافیایی در فرآیند توسعه ملی در گرو تنوع‌بخشی و رواج اشکال جدید فعالیت‌های اقتصادی در کنار فعالیت‌های کشاورزی و اتخاذ راهبردهای مؤثر توسعه روستایی است (Horáková, 2010:38). با این وجود در اکثر کشورهای در حال توسعه راهبردهایی که تاکنون برای توسعه روستایی به کار برده شده است، نتیجه مطلوب را در بر نداشته و نتوانسته اهداف توسعه از قبیل رفع فقر، ایجاد اشتغال، بهداشت، امنیت غذایی و پایداری محیط زیست و توزیع مناسب منافع در جامعه را فراهم کند، بلکه بر مشکلات جامعه روستایی افزوده است (جمعه‌پور و کیومرث، ۱۳۹۱: ۸۹). به همین دلیل امروزه موضوع فقرزدایی از جوامع محلی یکی از اهم مواردی است که در دستور کار سازمان ملل متحد قرار گرفته است (اسمعیل‌نژاد و همکاران، ۱۳۹۶: ۲۱۵).

در این راستا یکی از راهبردهایی که اخیراً در اغلب کشورهای جهان مورد توجه برنامه‌ریزان قرار گرفته و حتی در برخی از این کشورها به اجرا در آمده و نتایج مثبتی به همراه داشته است، توسعه و گسترش گردشگری روستایی می‌باشد (Mirjanić et al, 2011:22). که از آن به عنوان نوشدارویی برای حل تمام بیماری‌های اقتصادی و اجتماعی نواحی روستایی یاد می‌شود (اسمعیل‌نژاد و همکاران، ۱۳۹۶: ۲۱۵). گردشگری به عنوان یکی از صنایع مهم و با رشد فزاینده و شتابان خود (Marzo-Navarro et al, 2016:478) در قرن حاضر در زمینه رشد و توسعه اقتصادی و اجتماعی دارای اهمیت فزاینده‌ای است و آثار اقتصادی آن در اکثر از کشورهای دنیا به وضوح قابل مشاهده است و محققان در پژوهش‌های متعددی از آن به عنوان عامل رشد اقتصادی اخیر در بسیاری از کشورها یاد می‌کنند (Silva, 2018: 101). گردشگری به عنوان یک پدیده اجتماعی پویا (Hultman & Hall, 2011: 12). دارای ماهیت چند بُعدی بوده و نقش عمده‌ای را در توانمندسازی جوامع میزبان و تقویت تغییرات اجتماعی - اقتصادی آنان ایفا می‌نماید (Atelievic, 2007: 309; Dwyer et al, 2009:63). و نسبت به دیگر صنایع فرصت‌های مستقیم و غیرمستقیم بیشتری را برای بهبود پیوندها و ارتباطات در اقتصاد محلی ارائه می‌دهد (Gugushvili et al, 20017: 49; Li et al, 2017:1). صنعت گردشگری به عنوان ایجاد کننده فرصت‌های اشتغال و درآمد (Nagaraju & Chandrashekara, 2014: 42). به صورت مستقیم و غیرمستقیم بر توسعه پایدار سکونتگاه‌های انسانی مؤثر است (Kastenholz, 2012: 212). در هر صورت امروزه گردشگری روستایی به عنوان یک راهبرد جدید برای توسعه و تنوع‌بخشی به اقتصاد روستایی، توانایی ارائه راه‌حل‌هایی مؤثر برای نرخ بالای بیکاری، مهاجرت‌های روستایی، توزیع مجدد درآمد و نظایر آن می‌شود؛ بنابراین گردشگری روستایی اثرات مختلفی را در مقصد و جامعه میزبان می‌گذارد، اما اثرات محلی گردشگری روستایی از مکانی به مکانی دیگر متفاوت است. این فرآیند به عنوان ابزاری برای توسعه اقتصادی، کسب درآمد، اشتغال و به نوعی سرمایه‌گذاری در توسعه روستایی است (Mirjanić et al, 2011:22).

با توجه به مطالب فوق می‌توان چنین عنوان نمود که به لحاظ تئوری گردشگری یکی از مهم‌ترین اهرم‌های توسعه روستایی است که می‌تواند منافع قابل توجهی برای جوامع محلی و میزبان به همراه داشته باشد. سکونتگاه‌های روستایی واقع در استان خراسان شمالی همانند بسیاری از روستاهای کشور به لحاظ برخورداری از جاذبه‌های گردشگری دارای توانمندی‌های قابل توجهی هستند و به همین دلیل تعداد زیادی از روستاهای استان به‌عنوان روستاهای هدف گردشگری به ثبت رسیده‌اند. روستاهای هدف گردشگری در این استان در گستره جغرافیایی آن پراکنده هستند و از مهم‌ترین آن‌ها می‌توان به اسفیدان در شهرستان بجنورد، رویین در شهرستان اسفراین، درکش در شهرستان مانه و سملقان، استاد و خسرویه در شهرستان فاروج، دشت در شهرستان گرمه، زوارم و گلپان در شهرستان شیروان اشاره کرد که سالانه پذیرای هزاران گردشگر هستند. تعامل دوسویه میان گردشگران و جامعه محلی میزبان، دارای اثرات قابل توجهی بر روستاییان استان خراسان شمالی و به ویژه روستاهای هدف گردشگری است که بررسی و تبیین این اثرات در راستای توسعه

سکونتگاه‌های روستایی لازم و ضروری به نظر می‌رسد. روستاهای هدف گردشگری استان خراسان شمالی علی‌رغم برخورداری از جاذبه‌های گردشگری، به لحاظ شاخص‌های توسعه پایدار روستایی با محدودیت‌های متعددی مواجه هستند.

با توجه به این مهم که در نواحی روستایی که از یک طرف با محدودیت‌های متعدد اقتصادی، کالبدی - زیرساختی و اجتماعی مواجه هستند و از طرف دیگر دارای پتانسیل‌های جذب گردشگر هستند، توسعه گردشگری می‌تواند به عنوان راهبرد اصلی توسعه روستایی در این اجتماعات محلی مطرح باشد (بشکار و همکاران، ۱۳۹۸: ۵۷)، بررسی و تبیین اثرات گردشگری بر جوامع محلی می‌تواند ضمن فراهم نمودن بستر شناختی مناسب، در توسعه گردشگری روستایی و در نهایت توسعه پایدار روستایی در محدوده مطالعاتی مؤثر باشد. از این رو پرسش اساسی که در این زمینه قابل طرح می‌باشد، عبارت است: وضعیت اثرگذاری گردشگری بر ساکنان روستاهای هدف گردشگری استان خراسان شمالی چگونه است و آیا اثر گردشگری بر شاخص‌های توسعه روستایی در محدوده مطالعاتی را می‌توان در قالب یک مدل تجربی ارائه و تبیین نمود؟

بررسی‌ها نشان می‌دهد در ارتباط با موضوع مورد مطالعه مطالعات مختلفی انجام شده است که در ادامه به نتایج چند پژوهش مهم اشاره خواهد شد. نتایج پژوهش جمعه‌پور و احمدی (۱۳۹۰) با هدف بررسی تأثیر گردشگری بر معیشت پایدار روستایی در روستای برغان واقع در شهرستان ساجبلاغ نشان داد گردشگری با وجود این که باعث به وجود آمدن اشتغال و درآمد و همچنین کمک به رشد برخی از فعالیت‌های روستایی مانند باغداری و خدمات شده است، اما این تأثیر بسیار محدود است و تنها برخی خانوارها را در بر می‌گیرد و به علت نبود نهاد محلی و متولی مختص گردشگری، منافع عمومی حاصل از گردشگری برای همه اعضای جامعه محقق نشده است و در مجموع اثر گردشگری بر ساکنان ناچیز بوده است. جمعه‌پور و کیومرث (۱۳۹۱) در پژوهشی اقدام به بررسی اثرات گردشگری بر دارایی‌ها و فعالیت‌های معیشتی مردم در روستای زیارت اقدام کرده‌اند. نتایج این پژوهش نشان می‌دهد که گردشگری به دلیل عدم فراگیری منابع گردشگری به گروه‌های مختلف جامعه و نبود برنامه مشخص در جهت توسعه گردشگری در حال حاضر در روستای زیارت نتوانسته است نقش مؤثری در معیشت پایدار روستاییان ایجاد کند و آثار مثبت گردشگری جز در بعضی شاخص‌ها مؤثر نبوده است. نتایج پژوهش صالح‌پور و خالقی (۱۳۹۲) با هدف سنجش تأثیرات توسعه گردشگری روستایی بر اجتماعات محلی در شهرستان نقده نشان داد توسعه گردشگری روستایی در نواحی روستایی شهرستان نقده می‌تواند تأثیرات اقتصادی، اجتماعی و زیست‌محیطی مثبتی داشته باشد که در این میان، بیشترین تأثیر مربوط به بُعد اجتماعی و کمترین تأثیر در بُعد زیست‌محیطی بوده است. یافته‌های پژوهش سجاسی قیداری و همکاران (۱۳۹۳) با هدف سنجش و ارزیابی پایداری مقصدهای گردشگری روستایی از دیدگاه اجتماعات محلی در دهستان درب گنبد واقع در شهرستان کوهدشت نشان داد در اثر ورود گردشگران به روستاهای مورد مطالعه وضعیت شاخص‌های توسعه روستایی بهبود یافته است و اثرگذاری اقتصادی گردشگری بیشتر از دیگر ابعاد است. حسام (۱۳۹۵) در پژوهشی نگرش جامعه میزبان به تأثیرات اقتصادی، اجتماعی و محیط‌زیستی توسعه گردشگری را در روستاهای بخش لاریجان شهرستان آمل بررسی کرده است. نتایج پژوهش نشان داد مهم‌ترین اثرات پدیده گردشگری بر جامعه میزبان به ترتیب اهمیت عبارت‌ند از: درآمد و اشتغال، محیط زیست و ارتباطات، اجتماعی و فرهنگی، مسکن و زیرساختی. نتایج پژوهش طیب‌نیا و همکاران (۱۳۹۵) با هدف تحلیل تأثیرات گردشگری بر کیفیت زندگی روستاییان بخش اورامان شهرستان سروآباد نشان داد توسعه گردشگری موجب بهبود سطح کیفیت زندگی روستاییان این بخش شده است. نتایج پژوهش عینالی و همکاران (۱۳۹۷) با هدف ارزیابی نقش گردشگری روستاهای هدف گردشگری استان زنجان در توسعه پایدار جوامع محلی نشان داد گردشگری بر ابعاد اقتصادی، اجتماعی، فرهنگی و کالبدی روستاهای دارای تأثیرات مثبت و بر بُعد زیست‌محیطی این روستاها اثر منفی

داشته است. نتایج پژوهش رضائی و همکاران (۱۳۹۷) با هدف ارزیابی جایگاه گردشگری در اقتصاد روستاییان دهستان مریدان واقع در بخش کومله در شهرستان لنگرود نشان داد گردشگری با ایجاد زمینه‌های اشتغال، افزایش سطح درآمد خانوارهای محلی، جلوگیری از مهاجرت جوانان و تنوع فعالیت اقتصادی در ناحیه، توانسته است در ساختار اقتصاد روستایی این منطقه تأثیرگذار باشد. نتایج پژوهش بشکار و همکاران (۱۳۹۸) با هدف بررسی اثرات گردشگری بر معیشت پایدار روستاهای مرزی شهرستان چابهار نشان داد گردشگری می‌تواند به بهبود وضعیت اقتصادی جامعه محلی و در نهایت پایداری اقتصادی آن‌ها منجر شود. نتایج پژوهش مارکویلر<sup>۱</sup> و همکاران (۲۰۰۴)، در تجزیه و تحلیل اثرات گردشگری در مناطق ساحلی آمریکا نشان داد بیشتر اثرات گردشگری در مباحث اشتغال و افزایش درآمد مورد توجه بوده است و مؤلفه‌های کلیدی ساختار توسعه روستایی مورد بی توجهی قرار گرفته‌اند. نپال<sup>۲</sup> (۲۰۰۷)، در مطالعه‌ای با هدف بررسی تأثیرات گردشگری بر سکونتگاههای روستایی منطقه آناپورنای نپال به این نتیجه رسید که گردشگری بر ابعاد اقتصادی و اجتماعی و نواحی روستایی تأثیر زیادی گذاشته است. فیتیری امیر<sup>۳</sup> و همکاران (۲۰۱۵) در پژوهشی در خصوص تأثیر گردشگری بر روستاهای کشور مالزی به این نتیجه رسیده‌اند که توسعه گردشگری می‌تواند در توسعه روستایی و تقویت جامعه محلی مؤثر باشد. نتایج پژوهش سلیمانی و همکاران (۲۰۱۸) با هدف بررسی نقش توسعه گردشگری بر ارتقای شاخص‌های رفاه اجتماعی در روستاهای گردشگری استان آذربایجان شرقی نشان داد گردشگری در بهبود وضعیت شاخص‌های رفاه اجتماعی از جمله درآمد، اشتغال، کیفیت زندگی، مشارکت اجتماعی، توسعه ارتباطات، توانمندی اجتماعی، کیفیت مسکن، امید به آینده و مهارت‌های فنی و حرفه‌ای اثر قابل توجهی داشته است.

بررسی سوابق و ادبیات پژوهش نشان می‌دهد گردشگری از مهم‌ترین راهبردهای توسعه روستایی و اجتماعات محلی است که در صورت برنامه‌ریزی مناسب می‌تواند موجبات توسعه روستایی را در بخش‌های مختلف فراهم نماید. با این وجود شواهد نشان می‌دهد متناسب با شرایط جوامع میزبان و نحوه برخورد با این پدیده، اثرات گردشگری بر جوامع محلی متفاوت بوده و در برخی از فضاهای جغرافیایی اثرات مثبت و در برخی موارد اثرات منفی را به همراه داشته است. این پژوهش با آگاهی از موضوع فوق سعی دارد با رویکرد مدل‌سازی معادلات ساختاری اثرات گردشگری بر جامعه محلی ساکن در روستاهای هدف استان خراسان شمالی بررسی نماید.

## مبانی نظری

گردشگری نتیجه یک فرایند پیچیده بین گردشگران میزبانان است (Yoon, 2002: 14; Kandel & Brown, 2006: 278). به عبارتی دیگر گردشگری پدیده‌ای پیچیده است و تعاملی موقت بین مهمانان و میزبانان است که از ترکیب ذینفعانی که به طور کامل یا تقریباً، مستقیم یا غیرمستقیم درگیر فعالیت‌های گردشگری هستند، ساخته شده است (Van der Zee & Vanneste, 2015:47). و در حال حاضر به‌عنوان یکی از مهم‌ترین ابزار توسعه در جهان مطرح است و از آن به عنوان بزرگ‌ترین و سریع‌ترین صنعت در جهان یاد می‌شود که دارای رشدی پایان‌ناپذیر و فزاینده است (Skuras, 2006: 183). همزمان با توسعه گردشگری در جهان، اندیشه پایه‌گذاری گردشگری روستایی به عنوان یکی از اشکال گردشگری به منظور بازدید از مناطق روستایی، در ابتدا در اثر صنعتی شدن و شهرنشینی سریع جوامع غربی طی قرن ۱۹ در کنار مجموعه عواملی چون توسعه حمل و نقل، افزایش نسبی درآمد خانوارها و توجه بیشتر به گذران اوقات فراغت در حومه روستاهای اطراف شهرها پدید آمد (رضائی و همکاران، ۱۳۹۷: ۲۲۶). گردشگری روستایی، به عنوان یکی از راهبردهای توسعه روستایی از نیمه دوم قرن بیستم به صورت رسمی در ادبیات توسعه روستایی وارد شد و با

1. Marcouiller

2. Nepal

3. Fitri Amir

توسعه مفاهیم سفر و اوقات فراغت در سکونتگاه‌های روستایی و سرمایه‌گذاری نهادهای دولتی و خصوصی، توسعه پیدا کرد. سیر و روند تحولات دیدگاه‌های مرتبط با گردشگری روستایی، تقریباً همگام و سازگار با مفاهیم توسعه و توسعه روستایی شکل گرفت (جلالیان و همکاران، ۱۳۹۷: ۲۲۵).

اصطلاح گردشگری روستایی در کشورهای مختلف دارای معانی متفاوتی است. برای مثال، در فنلاند، معمولاً به معنی اجاره دادن خانه‌های روستایی به گردشگران و تدارک مواد غذایی در روستا کناره‌است؛ در مجارستان، اصطلاحی ویژه برای روستاهای توریستی وجود دارد که فقط به فعالیت‌ها و خدمات تدارک دیده شده در روستاها اشاره دارد و در واقع، حاکی از نوعی گردشگری ارزان در آنجا و درگیر شدن در کشاورزی یا فعالیت‌های محلی دیگری است که چندان برای گردشگر معمول نیست. در اسلوانی، بخش مهمی از گردشگری روستایی را گردشگری با خانواده مزرعه‌داران تشکیل می‌دهد که در آن، گردشگران در کنار خانواده کشاورزان یا در اتاقی مجزا اقامت می‌کنند؛ علاوه بر این، دیدار از مزارع و گردش و صرف غذا در درون مزارع نیز معروف است. در هلند، گردشگری روستایی به معنی چادر زدن در مزرعه است و در مسیر مجاور مزارع، با فعالیت‌هایی نظیر قایق‌سواری، پیاده‌روی، یا اسب‌سواری پیوند یافته است. در یونان، شرط اصلی گردشگری روستایی عبارت است از تدارک صبحانه و رختخواب با اتاق‌های دارای لوازم زندگی متعارف و پذیرایی با صبحانه‌های متداول که اغلب از محصولات خانگی تهیه می‌شوند (طالب و همکاران، ۱۳۸۷: ۲۸-۲۹).

گردشگری روستایی می‌تواند به‌عنوان ابزاری برای توسعه مناطق مختلف مطرح باشد، چرا که این مقوله می‌تواند به‌عنوان یک منبع مالی جدید، وضعیت اقتصادی مردم را بهبود و به‌عنوان منبعی در خصوص زدودن فقر، افزایش اشتغال‌زایی مطرح باشد (Fossati & Panella, 2000: 12; Breidenhann & Wickens, 2004: 74; Giaoutzi & Nijkamp, 2006: 8; Lee and Chang, 2008: 181; Sebele, 2015: 138). توسعه کشاورزی و بهبود صنایع دستی روستایی؛ افزایش مشارکت‌های روستایی؛ ارتقای کیفیت زندگی؛ بهبود رفاه اجتماعی؛ برآوری رضایتمندی روستاییان؛ امنیت انسانی، غذایی و فرهنگی؛ کاهش مهاجرت‌های روستایی؛ حفاظت فرهنگ بومی روستایی؛ اشتغال‌زایی روستایی؛ افزایش درآمد خانوارهای روستایی؛ استفاده بهینه و کارآمد از منابع محلی و استفاده مناسب از منابع بدون استفاده، از مهم‌ترین اهداف گردشگری روستایی هستند (مرادی مسیحی و قاسمی، ۱۳۹۳: ۱۱۲). گردشگری روستایی گونه‌های متفاوتی دارد که نشان‌دهنده الگوی پیچیده محیط زیست، اقتصاد، تاریخ و موقعیت روستا است. طبیعت و محیط روستا و میراث تاریخی و فرهنگی آن شرط اصلی برای توسعه گردشگری روستایی است؛ زیرا این خصایص در سال‌های اخیر گردشگران زیادی را جذب زندگی روستایی کرده است (سقبایی و جوانبخت قهفرخی، ۱۳۹۱: ۵۳). با توجه به اهداف و انگیزه گردشگران از مسافرت، می‌توان گردشگری روستایی را به پنج دسته تقسیم کرد که در جدول ۱ نشان داده شده است

جدول شماره ۱. انواع گردشگری روستایی

شرح	نوع
گردشگران به طور عمده در تعامل با جاذبه‌های اکولوژیکی قرار دارند	گردشگری طبیعی (Natural tourism)
مرتبط با فرهنگ، تاریخ، میراث فرهنگی و باستانی مردم روستایی است.	گردشگری فرهنگی (Cultural tourism)
گردشگران علاوه بر تعامل با جاذبه‌های طبیعی با زندگی و مناجارهای اجتماعی مردم بومی، در ارتباط هستند.	گردشگری بومی (Eco tourism)
در این نوع گردشگری، گردشگران در خانوارهای دهکده زندگی کرده و در فعالیت‌های اقتصادی و اجتماعی روستا مشارکت می‌کنند	گردشگری دهکده‌ایی (Village tourism)
گردشگران بدون ایجاد پیامدهای منفی با فعالیت‌های سنتی کشاورزی در تعامل بوده و یا در آن مشارکت می‌کنند.	گردشگری کشاورزی (Agritourism)

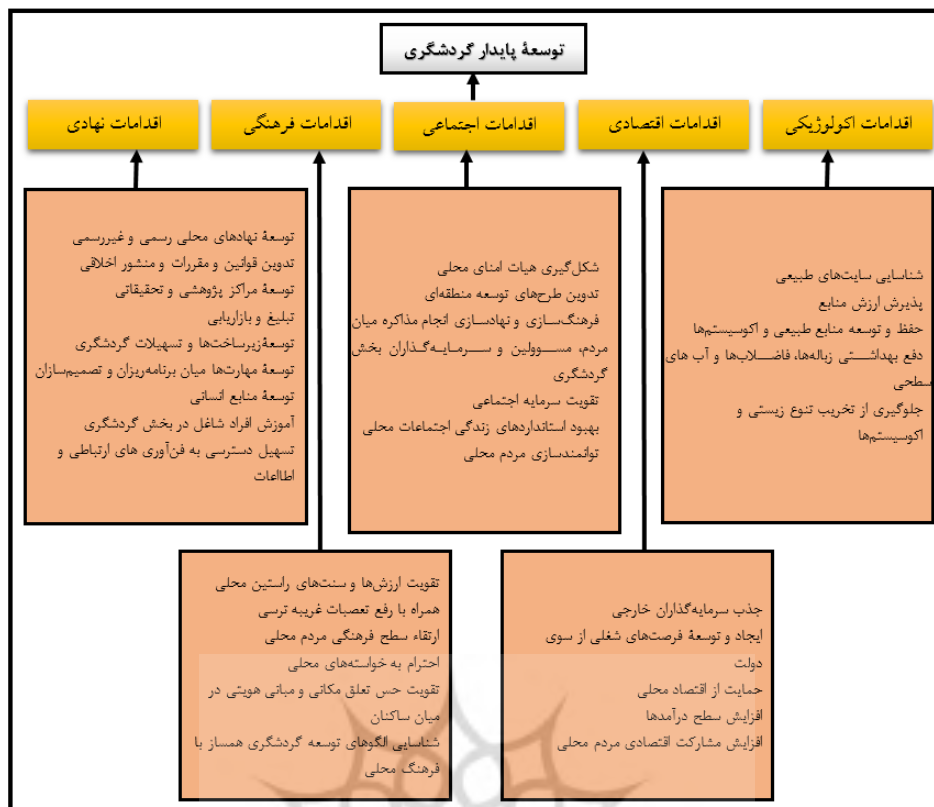
منبع: (حیدری و همکاران، ۱۳۹۵: ۱۶)

زمانی که یک جامعه به مقصد گردشگری تبدیل می‌شود، کیفیت زندگی و نظام‌های ارزشی و آداب و سنن تحت تأثیر قرار می‌گیرد (1: Gnoth & Zins, 2011). توسعه گردشگری روستایی تغییرات ساختاری و آثار مثبت و منفی زیادی را بر شیوه زندگی جامعه میزبان برجای می‌نهد (2: Chen et al, 2018); شفیع ثابت و هراتی فرد، ۱۳۹۸: ۸۶). مانند تغییر اقتصادی محلی، تغییرات اجتماعی (3: Simpson, 2008)، تغییرات فرهنگی، تغییرات محیطی (Lee et al, 2010: 19). در این میان رشد اقتصادی به عنوان یکی از شناخته‌ترین آثار مثبت گردشگری در سکونتگاه‌های روستایی بوده که از طریق تنوع اشتغال موجب افزایش درآمد و در نتیجه بهبود کیفیت زندگی ذینفعان محلی می‌شود (باتلر، ۲۰۱۶: ۲). از اثرات مثبت اجتماعی می‌توان به بهره‌مندی از گردشگری به عنوان ساز و کاری برای حفظ ارزش‌های اجتماعی و فرهنگی در سکونتگاه‌های روستایی اشاره نمود (Aghazamani & Hunt, 2017: 338). به علاوه، تعاملات بخش‌های مختلف برای ارائه خدمات به گردشگران موجب تقویت روابط بین ذینفعان محلی برای بهره‌مندی گروهی از منافع گردشگری می‌شود (Jani, 2018: 150).

بر این اساس، زمانی که ذینفعان محلی گردشگری از منافع حاصل از گردشگری آگاه می‌شوند سعی در حفظ محیط زیست برای بهره‌مندی طولانی مدت از آن می‌نمایند (5: Burgos & Mertens, 2017); ضیایی و همکاران، ۱۳۹۲: ۶۰). به طور کلی می‌توان چنین عنوان کرد که گردشگری روستایی می‌تواند به عنوان محرک توسعه پایدار در نواحی روستایی مطرح باشد (رهایی و همکاران، ۱۳۹۸: ۲۱). در حال حاضر یکی از مهم‌ترین ابزار و اولویت‌ها برای برنامه‌ریزی روستایی است (Kim & Jamal, 2015: 1366).

در زمینه ارتباط بین گردشگری و توسعه روستایی سه دیدگاه مطرح است. دیدگاه اول گردشگری را به مثابه راهبردی برای توسعه روستایی به کار می‌گیرد. در دیدگاه دوم، گردشگری به مثابه سیاستی برای بازساخت سکونتگاه‌های روستایی مورد توجه قرار می‌گیرد. در دیدگاه سوم، گردشگری روستایی به مثابه ابزاری برای توسعه پایدار و حفاظت از منابع طبیعی مطرح است؛ این دیدگاه خواهان رشد بلندمدت گردشگری بدون اثرات مخرب بر زیست بوم‌های طبیعی است. برخی عوامل کاهش تأثیرات گردشگری روستایی به مثابه ابزاری برای توسعه روستایی عبارتند از: تعداد محدود سرمایه‌گذاران در مناطق روستایی؛ کوچک بودن مقیاس و گوناگونی منابع طبیعی در مناطق روستایی‌ای که تعداد سرمایه‌گذاران انگشت شمار است؛ ناقص بودن بازار و تهیه کردن محصول؛ فقدان سیاستی برای مدیریت توسعه و بازار گردشگری روستایی (طالب و همکاران، ۱۳۸۷: ۵۳-۵۲).

طی دهه‌های گذشته توسعه پایدار گردشگری رهیافت جدیدی است که در سال ۱۹۹۲ (پس از کنفرانس ریو) و در طی موج سوم توسعه گردشگری مطرح شد. در این رهیافت، اصول اساسی توسعه و توسعه پایدار بیشتر مد نظر قرار گرفته تا خود گردشگری و اجزا و عناصر آن؛ زیرا در رهیافت، توسعه گردشگری پایدار گردشگری به مثابه یک چرخه برای توسعه پایدار تلقی می‌شود و اصول اساسی توسعه پایدار همانند کاهش فقر روستایی، عدالت و توزیع درآمد، برابری میان نسلی و بین‌نسلی، تنوع زیستی و... در قالب مفاهیم پایداری اقتصادی، اجتماعی-فرهنگی، زیست‌محیطی و کالبدی و فیزیکی مطرح شده است (حسام، ۱۳۹۵: ۴۹؛ Duim, 2005: 172). به طور کلی منطقی است رویکرد غالب در توسعه گردشگری، رویکرد توسعه پایدار باشد. با پذیرفتن رویکرد توسعه پایدار به عنوان مناسب‌ترین رویکرد برای توسعه گردشگری، می‌توان اقدامات مختلفی در بخش‌های متعدد انجام داد که شامل بخش‌های اکولوژیکی، اقتصادی، اجتماعی، فرهنگی و نهادی می‌باشد و هریک فعالیت‌های و اقدامات مختص به خود را شامل می‌شوند (شکل ۱).



شکل شماره ۱. اقدامات مؤثر در نیل به توسعه پایدار گردشگری، منبع: (اسماعیل زاده و همکاران، ۱۳۹۰: ۱۳۹-۱۳۸)

### روش پژوهش

این پژوهش متناسب با اهداف و پرسش‌های مطرح شده در آن، از نوع پژوهش‌های کمی و کاربردی است و با شیوه توصیفی - تحلیلی و علی انجام شده است. برای جمع‌آوری داده‌های مورد نیاز در این پژوهش از دو شیوه اسنادی و پیمایشی استفاده شده است. با توجه به تعدد روستاهای هدف گردشگری استان خراسان شمالی و دشواری برقراری ارتباط با همه ساکنان روستاهای هدف گردشگری، در میان این روستاها هشت روستای هدف گردشگری اسفیدان، زوارم، گلپان، رویین، درکش، خسرویه، استاد و دشت به عنوان روستاهای نمونه انتخاب شده‌اند. جامعه آماری پژوهش را کلیه سرپرستان خانوار این روستاها (۳۱۸۲ نفر) تشکیل می‌دهد. با توجه به محدودیت‌های پیش روی محققان و عدم امکان سرشماری، با استفاده از فرمول کوکران که یکی از متداول‌ترین روش‌های برآورد حجم نمونه است، ۳۴۳ نفر به عنوان نمونه آماری در نظر گرفته شد که با در نظر گرفتن روش نمونه‌گیری مرحله‌ای و متناسب با جمعیت سرپرستان خانوار هر روستا، پرسشنامه‌های به صورت کاملاً تصادفی در میان سرپرستان خانوار توزیع و تکمیل گردید (جدول ۲).

جدول شماره ۲. روستاهای نمونه و تعداد پرسشنامه تکمیل شده در هر روستا

روستاهای هدف	جمعیت	خانوار	تعداد پرسشنامه تکمیل شده
اسفیدان	۳۲۰۰	۹۰۰	۹۷
زوارم	۱۵۰۰	۳۶۰	۳۹
گلپان	۶۰۰	۲۰۰	۲۲
رویین	۲۱۲۳	۶۰۰	۶۵
درکش	۱۳۰۰	۳۷۰	۳۹
خسرویه	۷۵۴	۲۵۴	۲۷
استاد	۳۵۰	۱۲۰	۱۳
دشت	۱۴۵۰	۳۷۸	۴۱
مجموع	۱۱۲۷۷	۳۱۸۲	۳۴۳

ابزار اصلی پژوهش جهت جمع‌آوری داده‌های میدانی مورد نیاز، پرسشنامه محقق‌ساخته است که روایی آن (صوری) با مراجعه به کارشناسان گردشگری و اساتید دانشگاهی تأیید شده است. همچنین برای بررسی پایایی آن از پیش آزمون و محاسبه ضریب آلفای کرونباخ استفاده شده است و پس از حذف گویه‌های غیرمرتبط، پایایی پرسشنامه نیز تأیید شده است (جدول ۳). لازم به ذکر است پرسشنامه مذکور از سه بخش اصلی تشکیل شده است. بخش اول متغیرهای جمعیت‌شناختی مانند سن، جنسیت، تحصیلات، درآمد ماهیانه و ... را در برمی‌گیرد. بخش دوم به اثرات گردشگری بر جامعه محلی پژوهش اختصاص یافته است و به نوعی متغیر مستقل پژوهش است و بخش سوم پژوهش شاخص‌های توسعه روستایی در روستاهای هدف گردشگری را شامل می‌شود که در این پژوهش به عنوان متغیر وابسته در نظر گرفته شده است. بخش دوم و سوم پرسشنامه در قالب طیف پنج قسمت لیکرت (بسیار کم=۱، کم=۲، متوسط=۳، زیاد=۴، بسیار زیاد=۵) طراحی شده است. برای تجزیه و تحلیل داده‌های گردآوری شده از دو نرم‌افزار SPSS و Amos استفاده شده است.

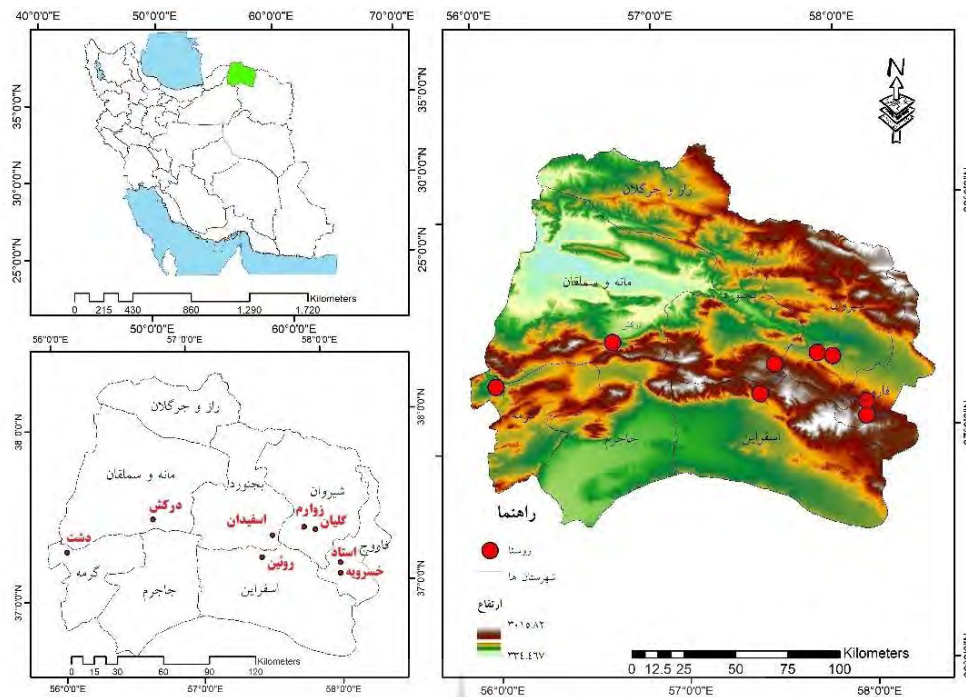
جدول شماره ۳. شاخص‌ها و ضریب آلفای کرونباخ محاسبه شده برای آن‌ها

متغیرها	شاخص	تعداد متغیرها	ضریب آلفای کرونباخ
	اقتصادی	۹	۰/۸۶۳
اثرات گردشگری (مستقل)	اجتماعی و فرهنگی	۸	۰/۷۳۶
	زیست‌محیطی	۷	۰/۸۱۹
	فیزیکی - کالبدی	۸	۰/۷۶۴
	اقتصادی	۱۲	۰/۹۱۵
توسعه روستایی (وابسته)	اجتماعی و فرهنگی	۱۴	۰/۸۷۱
	زیست‌محیطی	۱۰	۰/۸۳۴
	فیزیکی - کالبدی	۱۲	۰/۷۹۶

### محدوده مورد مطالعه

استان خراسان شمالی با مساحتی حدود ۲۸ هزار و ۴۳۴ کیلومتر مربع جمعیت ۸۶۳۰۹۲ هزار نفر در شمال شرق کشور قرار دارد. این استان با مصوبه دولت در سال ۱۳۸۳ و پس از تقسیم استان خراسان بزرگ به سه استان، ایجاد شد. از شمال با کشور ترکمنستان، از شرق و جنوب با استان خراسان رضوی و از غرب با استان گلستان و از جنوب غربی با استان سمنان همسایه است. روستاهای این استان به ویژه روستاهای هدف گردشگری آن به لحاظ برخورداری از جاذبه‌های گردشگری انسانی و طبیعی از روستاهای توانمند استان هستند که سالانه پذیرای هزاران گردشگر از داخل استان و سایر استان‌های کشور و حتی کشورهای همسایه هستند. از مهم‌ترین روستاهای هدف گردشگری می‌توان به روستاهای اسفیدان، زوارم، گلیان، رویین، درکش، خسرویه، استاد و دشت اشاره کرد که در شکل زیر موقعیت آن‌ها در استان خراسان شمالی نشان داده شده است.





شکل شماره ۲. موقعیت روستاهای هدف گردشگری استان خراسان شمالی

## بحث و یافته‌ها

یافته‌های پژوهش در خصوص وضعیت سنی پاسخگویان نشان می‌دهد میانگین سنی افراد مورد بررسی ۳۹ سال بوده است که در این میان ۶۷ درصد مرد و ۳۳ درصد زن بوده‌اند. بررسی وضعیت تحصیلی پاسخگویان نشان می‌دهد ۱۲ درصد آن‌ها بی‌سواد، ۱۵ درصد دارای تحصیلات در سطح ابتدایی، ۲۲ درصد راهنمایی، ۳۳ درصد متوسطه و دیپلم و ۱۸ درصد دارای تحصیلات دانشگاهی بوده‌اند. در خصوص شاخص بُعد خانوار نتایج نشان می‌دهد کمینه و بیشینه افراد ساکن در خانوارهای مورد بررسی به ترتیب ۱ نفر و ۷ نفر بوده و شاخص بُعد خانوار ۴/۵ بوده است. نتایج در ارتباط با میزان درآمد ماهیانه خانوارها نشان داد میانگین درآمد ماهیانه ۹۰۰ هزار تومان در ماه بوده است که نشانگر سطح پایین درآمد خانوارهای ساکن در روستاهای هدف گردشگری در استان خراسان شمالی است.

## بررسی اثرات گردشگری بر جامعه روستایی مورد مطالعه

برای بررسی اثرات گردشگری بر جامعه روستایی مورد مطالعه (به عنوان متغیر مستقل پژوهش) تمامی متغیرهای مورد بررسی در ابعاد اقتصادی، اجتماعی و فرهنگی، زیست‌محیطی و کالبدی - فیزیکی با هم ترکیب شده‌اند و با استفاده از جدول توزیع فراوانی و آزمون مقایسه میانگین وضعیت اثرگذاری گردشگری بر جامعه محلی بررسی شده است. نتایج جدول توزیع فراوانی نشان می‌دهد از نظر ۲۲/۵ درصد از افراد مورد سطح اثرگذاری گردشگری بر آن‌ها در سطوح بسیار ضعیف و ضعیف بوده است و از نظر ۳۷/۶ درصد این اثرگذاری در سطوح متوسط و از دیدگاه ۴۰ درصد آن‌ها اثرگذاری گردشگری بر جامعه محلی در سطوح زیاد و بسیار زیاد بوده است. همچنین نتایج آزمون تی‌تک نمونه‌ای با در نظر عدد ۳ به عنوان مبنای آزمون نشان می‌دهد (جدول ۵) میانگین محاسبه شده با مقدار ۳/۱۹۵ در سطح ۹۹ درصد اطمینان معنادار شده است. مثبت شدن آماره‌های  $t$ ، انحراف از میانگین و حد بالا و پایین نیز مؤید این مهم است که میانگین اثرگذاری گردشگری روستاهای مورد مطالعه بر جامعه محلی بالاتر از سطح متوسط است. با توجه به یافته‌های حاصل شده می‌توان عنوان نمود که با توجه به پتانسیل بالای روستاهای هدف گردشگری استان خراسان شمالی و بازدید قابل توجه

گردشگران از این فضاهای گردشگری، اثرات پدیده گردشگری بر جامعه محلی در ابعاد اقتصادی، اجتماعی و فرهنگی، زیست محیطی و کالبدی و فیزیکی بالاتر از سطح متوسط بوده است. این تأثیرات بر مجموعه روستاهای مورد پژوهش به این صورت نمایان شده است که در روستاهای با پیشینه عمیق تر در زمینه گردشگر پذیری موجب شکل گیری نوعی شاخص بودن و یا برند گردشگری در سطح استان برای روستاهایی مانند درکش، روئین و اسفیدان شده و فضای روستایی در این مناطق را متأثر از این پدیده کرده است. رونق نسبی کسب و کارهای مرتبط و یا حتی غیر مرتبط با گردشگری، تغییر دیدگاه های سنتی نسبت به گردشگری، بهره مندی مناسب از پتانسیل های باغی و زراعی در فصول مرتبط با گردشگری از جمله این تأثیرات بر فضای جامعه محلی بوده است که ۴۰ درصد از دیدگاه های مورد پژوهش را به خود اختصاص داده است. در روستاهای با قدمت کم گردشگر پذیری نیز فضای روستایی با تأثیراتی هر چند آهسته تر و کم رنگ تر مؤید جدی تر شدن گردشگری روستایی بر فضای زندگی اجتماعی، اقتصادی و فرهنگی و زیست محیطی آنها دارد که حدود ۶۰/۱ درصد دیدگاه های مورد پژوهش را پوشش داده است. البته میانگین محاسبه شده با اندکی تفاوت با میانگین مبنا بوده و مؤید این مطلب است با برنامه ریزی منسجم و کارآمد می توان میزان اثرگذاری گردشگری را بر جامعه محلی ارتقا داد.

جدول شماره ۴. جدول توزیع فراوانی بررسی اثرات کلی گردشگری بر جامعه محلی

فراوانی	درصد فراوانی	درصد فراوانی تجمعی
۸	۲/۱	۲/۱
۷۸	۲۰/۴	۲۲/۵
۱۴۴	۳۷/۶	۶۰/۱
۱۱۱	۲۹	۸۹
۴۲	۱۱	۱۰۰
۳۸۳	۱۰۰	-

جدول شماره ۵. بررسی اثرات کلی گردشگری بر جامعه محلی با استفاده از آزمون تی تک نمونه ای

Test Value = 3						اثرات گردشگری
T	درجه آزادی	سطح معناداری	میانگین	انحراف از میانگین	اختلاف با فاصله ۹۵ درصد حد بالا	
۵/۳۶۴	۳۸۲	۰/۰۰۰	۳/۱۹۵	۰/۱۹۵	۰/۱۲۳	

#### بررسی وضعیت توسعه روستایی در روستاهای هدف گردشگری استان خراسان شمالی

برای بررسی وضعیت توسعه روستایی (به عنوان متغیر وابسته پژوهش) در روستاهای هدف گردشگری همه متغیرهای مورد بررسی در ابعاد توسعه روستایی (ابعاد اقتصادی، اجتماعی و فرهنگی، زیست محیطی و کالبدی - فیزیکی) با هم ترکیب شده اند و با استفاده از جدول توزیع فراوانی و آزمون مقایسه میانگین وضعیت توسعه روستایی در این روستاها بررسی شده است. نتایج نشان می دهد از دیدگاه ۱۹/۸ درصد از روستاییان وضعیت توسعه روستایی در روستاهای محدوده مطالعاتی در سطح ضعیف و بسیار ضعیف بوده و از نظر ۴۵/۴ درصد در سطح متوسط و از نظر ۳۴/۸ درصد روستاییان وضعیت توسعه روستایی در سطح مناسبی قرار دارد. برای ارائه یک نظر کلی در ارتباط با وضعیت توسعه روستایی در محدوده مطالعاتی از آزمون تی تک نمونه ای با در نظر گرفتن عدد ۳ به عنوان مبنای آزمون استفاده شده است. نتایج نشان می دهد میانگین محاسبه شده با مقدار ۳/۱۵۷، به صورت معناداری بالاتر از حد مبنا بوده است. مثبت شدن آماره های t، انحراف از میانگین و حد بالا و پایین نیز مؤید این مهم است که از دیدگاه روستاییان وضعیت توسعه روستایی در روستاهای هدف گردشگری خراسان شمالی بالاتر از سطح متوسط قرار دارد. تأثیرات گردشگری بر توسعه روستایی غالباً

ابعاد اقتصادی و اجتماعی را به صورت ملموس تر پوشش می‌دهد که این تأثیرات در رونق بیشتر ارتباطات، فروش، بالا رفتن ارزش مستغلات، افزایش بهره‌مندی از ارزش افزوده تولیدات دامی و زراعی، افزایش میزان انطباق فرهنگی روستاییان با آورده‌های فرهنگی گردشگران بیرونی از جمله این تأثیرات برآورد می‌گردد. هرچند در روستاهای با فاصله دورتر از شاهراههای ارتباطی پارامترهای توسعه روستایی کندتر دارند. با توجه به نتایج حاصل شده می‌توان چنین عنوان کرد که از دیدگاه روستاییان هدف گردشگری محدوده مطالعاتی وضعیت شاخص‌های توسعه روستایی با اندکی تفاوت از سطح متوسط، در سطح بالاتر از متوسط قرار دارد.

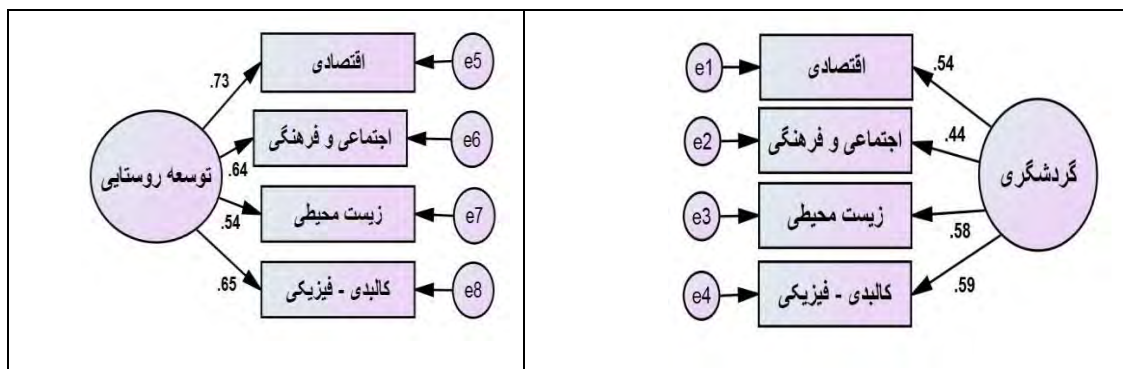
جدول شماره ۶. جدول توزیع فراوانی بررسی وضعیت توسعه روستایی در روستاهای مورد مطالعه

فراوانی	درصد فراوانی	درصد فراوانی تجمعی	
۶	۱/۶	۱/۶	بسیار ضعیف
۷۰	۱۸/۳	۱۹/۸	ضعیف
۱۷۴	۴۵/۴	۶۵/۳	متوسط
۱۰۱	۲۶/۴	۹۱/۶	زیاد
۳۲	۸/۴	۱۰۰	بسیار زیاد
۳۸۳	۱۰۰	-	مجموع

جدول شماره ۷. وضعیت توسعه روستایی در روستاهای هدف گردشگری با استفاده از آزمون تی تک‌نمونه‌ای

Test Value = 3						T	اثرات گردشگری
درجه آزادی	سطح معناداری	میانگین	انحراف از میانگین	اختلاف با فاصله ۹۵ درصد حد پایین	اختلاف با فاصله ۹۵ درصد حد بالا		
۳۸۲	۰/۰۰۰	۳/۱۵۷	۰/۱۵۷	۰/۰۹۲	۰/۲۲۲	۴/۷۶۵	

بررسی اثرات گردشگری بر توسعه روستایی در روستاهای هدف گردشگری استان خراسان شمالی جهت دستیابی به هدف مذکور، ابتدا دو مدل تحلیل عاملی تأییدی مرتبه اول مربوط به متغیر مستقل و وابسته پژوهش (به ترتیب اثرات گردشگری و توسعه روستایی) ترسیم شده و در ادامه مدل‌های مذکور، اعتبارسنجی شده‌اند (شکل ۳ و جدول ۸). همان‌طور که ملاحظه می‌شود (شکل ۳)، بارهای عاملی مربوط به هر یک از متغیرهای دو مدل طراحی شده در وضعیت مطلوبی قرار دارند. لازم به ذکر است، در مدل تحلیل عاملی تأییدی اگر میزان بار عاملی هر متغیر از ۰/۳ بیشتر باشد، نشانگر مناسب بودن متغیر برای استفاده در مدل تحلیل عاملی تأییدی است؛ بنابراین، همان‌طور که مشاهده می‌شود در دو مدل طراحی شده، میزان بار عاملی هر یک از متغیرهای بیشتر از ۰/۳ بوده و قابلیت استفاده در مدل نهایی را دارند.



شکل شماره ۳. مدل اندازه‌گیری مربوط به متغیر مستقل و وابسته پژوهش

برای بررسی برازش کلیت مدل‌های اندازه‌گیری مربوط به دو متغیر وابسته و مستقل پژوهش، مهم‌ترین شاخص‌های ارزیابی برازش مدل از منابع مستند استخراج شده و مقادیر محاسبه‌شده با معیارهای پیشنهادی تطبیق داده شد. همان‌طور که مشاهده می‌شود (جدول ۸)، وضعیت کلیه معیارهای برآوردشده با مقادیر مطلوب (معیارهای پیشنهادی) همخوانی بالایی داشته و در مجموع می‌توان چنین عنوان کرد که دو مدل اندازه‌گیری ترسیم‌شده، شرایط و اعتبار لازم را برای طراحی مدل نهایی پژوهش (اثرات گردشگری بر توسعه روستایی در میان ساکنان روستاهای هدف گردشگری استان خراسان شمالی) را دارا هستند.

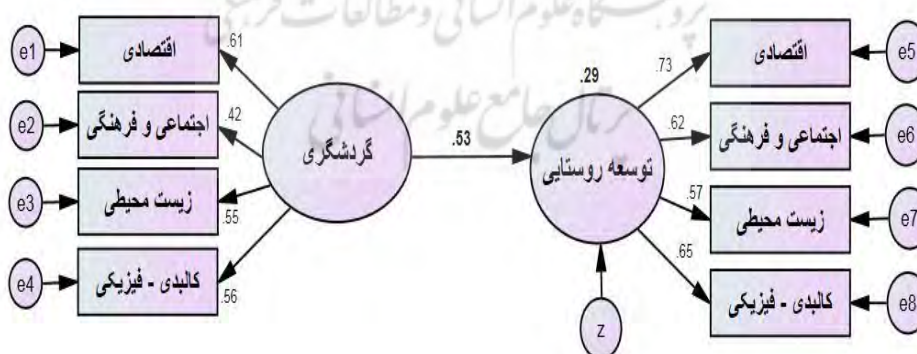
جدول شماره ۸. شاخص‌های ارزیابی کلیت مدل اندازه‌گیری متغیر وابسته و مستقل پژوهش

متغیر	CMIN <sup>۱</sup>	DF	CMIN/DF	CFI	RMSEA	HOLTER	RMR	GFI	NFI	PRATIO
گردشگری	۲/۳۱۱	۲	۱/۱۵۶	۰/۹۹۶	۰/۰۲۷	۵۴۰	۰/۰۱۹	۰/۹۹۴	۰/۹۷۴	۰/۳۳۳
توسعه روستایی	۶/۱۳۷	۲	۳/۰۶۹	۰/۹۷۵	۰/۷۹	۰/۲۰۴	۰/۰۴۲	۰/۹۸۶	۰/۹۶۵	۰/۳۲۲
مقـادیر	-	-	< ۵	> ۰/۹	< ۰/۰۸	> ۷۵	≈	> ۰/۹	> ۰/۹	۱-۰

پیشنهادی\*

\* قاسمی، ۱۳۸۹؛ امینی و جمینی، ۱۳۹۳: ۱۸۷؛ شمس‌الدینی و جمینی، ۱۳۹۵: ۴۳؛ لای و لین، ۲۰۰۸

پس از برازش کلیت متغیر مستقل و وابسته پژوهش در قالب دو مدل اندازه‌گیری، در محیط ایموس گرافیک<sup>۲</sup> مدل اثرات گردشگری بر توسعه روستایی در میان سرپرستان خانوار روستاهای هدف گردشگری محدوده مطالعاتی ترسیم شد (شکل ۴). همان‌طور که مشاهده می‌شود در مدل مذکور، دو متغیر مستقل و وابسته پژوهش به صورت پنهان در نظر گرفته شده‌اند. بررسی وضعیت برازش مدل نهایی اثر گردشگری بر توسعه روستایی در محدوده مورد مطالعه با معیارهای پیشنهادی نشان می‌دهد (جدول ۹)، مدل مذکور از اعتبار و دقت لازم برخوردار بوده و توانسته است اثرات گردشگری بر توسعه روستایی در محدوده مورد مطالعه را تبیین نماید؛ همچنین بررسی بارهای عاملی مربوط به متغیرهای مدل مذکور بالاتر از ۰/۳ بوده و نشانگر وضعیت قابل قبول متغیرهای قرارگرفته در مدل است.



شکل شماره ۴. مدل نهایی معادله ساختاری اثر گردشگری بر توسعه روستایی در میان ساکنان روستاهای هدف گردشگری

<sup>۱</sup> CMIN = کای اسکوتر؛ DF = درجه آزادی؛ CMIN/DF = کای اسکوتر نسبی؛ CFI = برازش تطبیقی؛ RMSEA = ریشه میانگین مربعات خطای برآورد؛ HOLTER = شاخص هلتر؛ RMR = ریشه دوم مربع باقیمانده؛ GFI = شاخص نیکویی برازش؛ NFI = شاخص نرمان شده بنتلر - بونت؛ PRATIO = نسبت صرفه‌جویی.

2. Lai & Lin

3. Amos Graphics

جدول شماره ۹. شاخص‌های ارزیابی کیفیت مدل اثر گردشگری بر توسعه روستایی در میان ساکنان روستاهای هدف

### گردشگری

شاخص	CMIN	DF	CMIN/DF	CFI	RMSEA	HOELTER	RMR	GFI	NFI	PRATIO
مدل نهایی	۲۱/۱۸۵	۱۹	۱/۱۱۵	۰/۹۹۲	۰/۰۲۴	۲۹۶	۰/۰۴۸	۰/۹۷۵	۰/۹۳۰	۰/۶۷۹
مقصدیبر	-	-	-	> ۰/۹	< ۰/۰۸	> ۷۵	≈	> ۰/۹	> ۰/۹	۱-۰

پیشنهادی

پس از بررسی برازش کیفیت مدل اثر گردشگری بر توسعه روستایی در میان سرپرستان خانوار محدوده مطالعاتی، اثر متغیر مستقل بر متغیر وابسته پژوهش مورد بررسی قرار گرفت. همان‌طور که مشاهده می‌شود (جدول ۱۰)، اثر گردشگری بر توسعه روستایی در سطح ۹۹٪ اطمینان معنی‌دار است. بالاتر بودن نسبت بحرانی برآوردشده (۴/۵۸۲) از مقدار ۲/۵۸ (نسبت بحرانی بالاتر از ۲/۵۸ نشانگر معنی‌داری اثر است)، نیز نشان‌دهنده معنی‌داری اثر متغیر مستقل پژوهش بر متغیر توسعه روستایی است. در مجموع می‌توان چنین عنوان کرد که، گردشگری در توسعه روستایی در محدوده مورد مطالعه اثرگذار بوده است. بررسی وضعیت اثر گردشگری بر توسعه روستایی در روستاهای هدف گردشگری استان خراسان شمالی نشان می‌دهد مقدار اثر کل ۰/۵۳۵ بوده و در مجموع، گردشگری توانسته است حدود ۲۹٪ واریانس توسعه روستایی در محدوده مطالعاتی را تبیین نماید؛ بنابراین، می‌توان چنین عنوان کرد که گردشگری ناشی از روستاهای هدف گردشگری استان خراسان شمالی بر توسعه روستایی تأثیر قابل توجهی بوده است.

جدول شماره ۱۰. برآورد استاندارد، غیراستاندارد و اثر کل گردشگری بر توسعه روستایی در روستاهای هدف گردشگری

متغیر مستقل	متغیر وابسته	برآورد		نسبت بحرانی	اثر کل	ضریب تعیین R2	سطح معنی‌داری
		غیراستاندارد	استاندارد				
گردشگری	توسعه روستایی	۰/۶۷۵	۰/۵۳۵	۴/۵۸۲	۰/۵۳۵	۰/۲۹	۰/۰۰۰

### نتیجه‌گیری

با توجه به ناکامی راهبردهای توسعه روستایی در دستیابی به اهداف خود، در دهه‌های اخیر گردشگری با توجه به اثرات متعدد خود بر جامعه محلی به عنوان یک راهبرد جدید توسعه سکونتگاه‌های روستایی مطرح شده است. از این‌رو انجام پژوهش‌های علمی در این زمینه در راستای کاربردی گردشگری به عنوانی اهرمی مهم در جهت نیل به توسعه روستایی از الزاماتی است که باید در کانون توجه محققان و برنامه‌ریزان توسعه روستایی قرار گیرد. نتایج پژوهش در خصوص اثرات گردشگری بر جامعه محلی نشان داد میزان اثرگذاری گردشگری بر اجتماع محلی بالاتر از سطح متوسط بوده است. از آنجایی که صالح‌پور و خالقی (۱۳۹۲)، حسام (۱۳۹۵)، طیب‌نیا و همکاران (۱۳۹۵)، عینالی و همکاران (۱۳۹۷)، بشکار و همکاران (۱۳۹۸)، نیال (۲۰۰۷)، فیتیری امیر و همکاران (۲۰۱۵) و سلیمانی و همکاران (۲۰۱۸)، در پژوهش‌های خود به اثرگذاری قابل توجه گردشگری بر جوامع مورد مطالعه اشاره کرده‌اند لذا، نتایج این پژوهش با پژوهش‌های مذکور همسو می‌باشد؛ همچنین از آنجایی که جمعه‌پور و احمدی (۱۳۹۰)، جمعه‌پور و کیومرث (۱۳۹۱) و رضائی و همکاران (۱۳۹۷) در پژوهش‌های خود به اثرات ضعیف گردشگری بر جوامع مورد بررسی اذعان کرده‌اند، لذا نتیجه این پژوهش با این پژوهش‌ها مطابقت ندارد. یافته‌های حاصل از مدل تجربی برآزش شده اثرات گردشگری بر توسعه روستایی نشان داد مدل مذکور به لحاظ آماری معنادار بوده و قابل قبول می‌باشد و به خوبی توانسته است اثرات گردشگری بر توسعه روستایی در روستاهای هدف گردشگری استان خراسان شمالی را نشان دهد. در واقع نتایج فوق مبین اثرات گردشگری بر

توسعه روستایی و توسعه اجتماعات محلی در محدوده مطالعاتی می‌باشد. نتایج حاصل شده با یافته‌های پژوهش‌های سنجاسی قیداری و همکاران (۱۳۹۳)، طیب‌نیا و همکاران (۱۳۹۵)، عینالی و همکاران (۱۳۹۷)، بشکار و همکاران (۱۳۹۸)، نپال (۲۰۰۷)، فیتزی امیر و همکاران (۲۰۱۵) و سلیمانی و همکاران (۲۰۱۸) که هر کدام به نوعی در پژوهش‌های خود بر اثرات مثبت گردشگری بر توسعه روستایی اذعان کرده‌اند، همسو است. با اثبات اثر مثبت گردشگری بر شاخص‌های توسعه روستایی در روستاهای هدف گردشگری در استان خراسان شمالی، در صورت داشتن برنامه‌ریزی منسجم و کارآمد می‌توان چشم‌انداز مناسبی را برای این روستا انتظار داشت؛ لذا با توجه به نتایج حاصل شده باید تقویت صنعت گردشگری در این روستاها مد نظر برنامه‌ریزان و سیاست‌گذاران قرار گیرد. از مهم‌ترین راهکارهای عملیاتی توسعه گردشگری در جهت نیل به توسعه پایداری گردشگری و در ادامه توسعه و توسعه پایدار اجتماعات محلی و سکونتگاه‌های روستایی می‌توان به احداث اقامتگاه‌های بوم‌گردی؛ تبلیغات مؤثر در زمینه جذب گردشگران به روستاها، تقویت زیرساخت‌های روستایی از جمله راه و خدمات بهداشتی و اقامتگاهی، آموزش روستاییان در خصوص شیوه‌های مطلوب تعامل با گردشگران و همچنین شیوه‌های مختلف کسب درآمد از گردشگران، تخصیص اعتبارات و تسهیلات حمایتی مناسب به روستاییان و ... اشاره کرد.

## تقدیر و تشکر

بنا به اظهار نویسنده مسئول، این مقاله حامی مالی نداشته است.

## منابع

- (۱) اسماعیل‌زاده، حسن؛ صرافی، مظفر؛ توکلی‌نیا، جمیله (۱۳۹۰) تحلیلی بر رویکردهای توسعه گردشگری در اجتماعات محلی، فصلنامه علوم محیطی، سال ۹، شماره ۲، صص. ۱۴۲-۱۱۹.
- (۲) اسماعیل‌نژاد، مرتضی؛ شهرکی، فهیمه؛ رضائی، ابراهیم (۱۳۹۶) برنامه‌ریزی راهبردی توسعه گردشگری در مناطق روستایی استان سیستان و بلوچستان در راستای توانمندسازی اجتماعات محلی، فصلنامه راهبرد توسعه، شماره ۵۱، صص. ۲۱۸-۱۹۹.
- (۳) امینی، عباس و جمینی، داود (۱۳۹۳) تحلیلی بر ارزیابی جامعه روستایی از عملکرد نهاد دهیاری با استفاده از رویکرد مدل‌سازی معادلات ساختاری، فصلنامه تحقیقات جغرافیایی، دوره ۲۹، شماره ۱۱۳، صص. ۱۷۷-۱۶۹.
- (۴) بشکار، اسلام؛ بذرافشان، جواد؛ طولابی‌نژاد، مهرشاد (۱۳۹۸) حمایت اجتماعات محلی از توسعه گردشگری و ارتباط آن با معیشت پایدار روستاهای مرزی شهرستان چابهار، فصلنامه جغرافیا و برنامه‌ریزی سال ۲۳، شماره ۶۹، صص. ۶۴-۴۱.
- (۵) جلالیان، حمید؛ رضوانی، محمدرضا؛ طهماسبی، اصغر؛ اروچی، حسن (۱۳۹۷) تبیین مدل توسعه سیستم گردشگری روستایی با استفاده از نظریه آشوب و مدل باتلر (مطالعه موردی: روستای مصر، شهرستان خور و بیابانک)، فصلنامه پژوهش‌های روستایی، دوره ۹، شماره ۲، صص. ۲۳۵-۲۲۳.
- (۶) جمعه‌پور، محمود و احمدی، شکوفه (۱۳۹۰) تأثیر گردشگری بر معیشت پایدار روستایی (مطالعه موردی: روستای برغان، شهرستان ساوجبلاغ)، فصلنامه پژوهش‌های روستایی، سال ۲، شماره ۱، صص. ۶۳-۳۳.
- (۷) جمعه‌پور، محمود و کیومرث، نرجس (۱۳۹۱) بررسی اثرات گردشگری بر دارایی‌ها و فعالیت‌های معیشتی مردم در چارچوب معیشت پایدار گردشگری (مطالعه موردی: روستای زیارت)، فصلنامه مطالعات مدیریت گردشگری، سال ۷، شماره ۱۷، صص. ۸۷-۱۱۹.
- (۸) حسام، مهدی (۱۳۹۵) سنجش نگرش جامعه میزبان به تأثیرات اقتصادی، اجتماعی و محیط‌زیستی توسعه گردشگری، (مطالعه موردی: روستاهای بخش لاریجان شهرستان آمل)، مجله آمایش جغرافیایی فضا، سال ۶، شماره ۲۶، صص. ۴۵-۵۹.
- (۹) حیدری، زهرا؛ رضوانی، محمدرضا؛ بدری، سیدعلی (۱۳۹۵) تحلیل عوامل مؤثر بر مشارکت اجتماع محلی در برنامه‌ریزی توسعه گردشگری کشاورزی (مطالعه موردی: نواحی روستایی بخش مرکزی شهرستان تنکابن)، فصلنامه آمایش جغرافیایی فضا، سال ۶، شماره ۲۱، صص. ۲۶-۱۳.
- (۱۰) رضائی، ناصر؛ میرزایی‌قلعه، فرزاد؛ منشی‌زاده، رحمت‌الله (۱۳۹۷) ارزیابی جایگاه گردشگری در اقتصاد روستایی (مطالعه

- موردی: دهستان مریدان، بخش کومله، شهرستان لنگرود، فصلنامه اطلاعات جغرافیایی (سپهر)، دوره ۲۷، شماره ۱۰۸، صص. ۲۳۶-۲۲۵.
- (۱۱) رهایی، حسن؛ استعلاجی، علیرضا؛ رنجبر، محسن؛ شریعت‌پناهی، مجید ولی (۱۳۹۸) نقش گردشگری کویری در توسعه روستایی (مطالعه موردی: شهرستان گرمسار)، نگرش‌های نو در جغرافیای انسانی، سال ۱۲، شماره ۱، صص. ۲۵-۱.
- (۱۲) سجاسی قیداری، حمدالله؛ رومیانی، احمد؛ جعفری، نسرین (۱۳۹۳) سنجش و ارزیابی پایداری مقصدهای گردشگری روستایی از دیدگاه اجتماعات محلی (مطالعه موردی: دهستان درب گنبد - شهرستان کوهدشت)، فصلنامه برنامه‌ریزی فضایی (جغرافیا)، سال ۴، پیاپی ۱۲، صص. ۱۲۶-۱۰۳.
- (۱۳) سقایی، مهدی و جوانبخت قهفرخی، زهره (۱۳۹۱) امکان‌سنجی گردشگری روستایی در خراسان شمالی (مطالعه موردی: منطقه اسفیدان)، دوفصلنامه مطالعات گردشگری، شماره ۱، صص. ۶۲-۵۱.
- (۱۴) شفیعی ثابت، ناصر و هراتی‌فرد، سعیده (۱۳۹۸) توانمندسازی ذی نفعان محلی رای مشارکت در توسعه پایدار گردشگری با نقش میانجی اثرات ادراک شده از گردشگری، فصلنامه برنامه‌ریزی و توسعه گردشگری، دوره ۸، شماره ۲، صص. ۹۰-۷۱.
- (۱۵) شمس‌الدینی، علی و جمینی، داود (۱۳۹۵) ارزیابی عملکرد نهادهای متولی در توسعه سکونتگاه‌های روستایی با رویکرد معادلات ساختاری (مورد مطالعه: شهرستان جاورود)، فصلنامه جغرافیا و توسعه، شماره ۴۳، صص. ۵۰-۳۵.
- (۱۶) صالح پور، شمسی و خالقی، عقیل (۱۳۹۲) سنجش تأثیرات توسعه گردشگری روستایی بر اجتماعات محلی با تأکید بر ابعاد توسعه پایدار (مطالعه موردی: اجتماعات محلی شهرستان نقده)، اولین همایش ملی جغرافیا، شهرسازی و توسعه پایدار، تهران، انجمن محیط زیست کومش، دانشگاه صنعت هوایی.
- (۱۷) ضیایی، محمود؛ امین بیدختی، علی اکبر؛ قربانی، فاطمه (۱۳۹۲) ارزیابی ظرفیت جامعه محلی برای توسعه پایدار گردشگری، فصلنامه مطالعات مدیریت گردشگری سال ۸، شماره ۲۴، صص. ۸۸-۵۹.
- (۱۸) طالب، مهدی؛ بخشی‌زاده، حسن؛ میرزایی، حسین (۱۳۸۷) مبانی نظری مشارکت اجتماع روستایی در برنامه‌ریزی گردشگری روستایی در ایران، فصلنامه روستا و توسعه، سال ۱۱، شماره ۴، صص. ۵۲-۲۵.
- (۱۹) طیب‌نیا، سید هادی؛ محمدی، سعدی؛ منوچهری، سوران (۱۳۹۵) تحلیل تأثیرات گردشگری بر کیفیت زندگی روستاییان (مطالعه موردی: بخش اورامان شهرستان سروآباد)، مجله پژوهش و برنامه‌ریزی روستایی، دوره ۵، شماره ۱، صص. ۱۷۹-۱۶۳.
- (۲۰) عنالی، جمشید؛ فراهانی، حسین؛ چراغی، مهدی؛ عباسی، فریبا (۱۳۹۷) ارزیابی نقش گردشگری روستایی در توسعه پایدار جوامع محلی (مطالعه موردی: روستاهای هدف گردشگری استان زنجان)، فصلنامه گردشگری و توسعه، سال ۷، شماره ۲، صص. ۱۹۳-۱۷۱.
- (۲۱) قاسمی، وحید (۱۳۸۹) مدل‌سازی معادله ساختاری با کاربرد Amos Graphics، تهران: نشر جامعه‌شناسان.
- (۲۲) مرادی‌میسیحی، وراز و قاسمی، علی (۱۳۹۳) نقش گردشگری در توسعه اقتصادی سکونتگاه‌های روستایی شهرستان بهشهر، فصلنامه اقتصاد فضا و توسعه روستایی، سال ۳، شماره ۲، صص. ۱۲۴-۱۰۵.
- (۲۳) یوسفی، پروین (۱۳۹۸) گردشگری پایدار و توسعه اجتماعات محلی، اولین کنفرانس بین‌المللی گردشگری بیابان لوت؛ فرصت‌های محلی و بین‌المللی، بیرجند-دانشگاه بیرجند - پردیس شوکت آباد، دانشگاه بیرجند.
- 24) Aghazamani, Y. & Hunt., C. A. (2017) Empowerment in tourism: A review of peer-reviewed literature, *Tourism Review International*, Vol.21, No.4, pp. 333-346.
- 25) Atelievic, J. (2007) Small, Tourism Firms and Management Practices in New Zealand: The center stage Macro Region, *Tourism Management*, Vol.28, No.1, pp. 307-316
- 26) Breidenhann, J. & Wickens, E. (2004) Tourism routes as a tool for the economic development of rural areas vibrant hope or impossible dream?, *Tourism Management*, Vol.25, No.1, pp. 71- 79.
- 27) Burgos, A. & Mertens, F. (2017) Participatory management of community-based tourism: A network perspective, *Community Development*, Vol.48, No.4, pp. 546-565.
- 28) Butler, G. (2017) Fostering community empowerment and capacity building through tourism: perspectives from Dullstroom, South Africa, *Journal of Tourism and Cultural Change*, Vol.15, No.3, pp. 199-212.
- 29) Chen, B. & Qiu, Z. & Usio, N. & Nakamura, K. (2018) Tourism's impacts on rural livelihood in the sustainability of an aging community in Japan, *Sustainability*, Vol.10, No.8, pp. 28-96.

- 30) Duim, V.R. van der. (2005) *Tourism scapes: An actor-network perspective on sustainable tourism development*, Wageningen: WUR Wageningen.
- 31) Dwyer L. & Edwards D. & Mistilis N. & Roman C. & Scott, N. (2009) *Destination and enterprise management for a tourism future*, *Tourism Management*, Vol. 30, No.2, pp. 63-74.
- 32) Fitri Amir, A. & Abd Ghapar, A. & Salamiah, Jamal A. & Najiah Ahmad, K. (2015) *Sustainable tourism development: A study on community resilience for rural tourism in Malaysia*, *Procedia- Social and Behavioral Sciences*, Vol.168, pp. 116 - 122.
- 33) Fossati, A. & Panella, G. (2000) *Tourism and sustainable development: a theoretical framework*. In A. Fossati, & G. Panella (Eds.), *Tourism and sustainable economic development* (pp. 3 - 36). Boston: luwer Academic Publishers.
- 34) Giaoutzi, M. & Nijkamp, P. (2006) *Emerging trends in tourism development in an open world*. In M. Giaoutzi, & P. Nijkamp (Eds.), *Tourism and regional development: New pathways* (pp. 1-12). Aldershot, UK: Ashgate Publishing Ltd.
- 35) Gnoth, J. & Zins, A. H. (2011) *Developing a Tourism Cultural Contact Scale*, *Journal of Business Research*, in Press, Corrected Proof.
- 36) Gugushvili, T. & Salukvadze, G. & Salukvadze, J. (2017) *Fragmented development: Tourism-driven economic changes in Kazbegi, Georgia*, *Annals of Agrarian Science*, Vol.15, No.1, pp. 49-54.
- 37) Horáková, hana. (2010) *transformation of rural communities: mobility, tourism and identity*, *acta historica universitatis klaipedensis xx, studia anthropologica iv*, Vol.20, pp.37-51.
- 38) Hultman, J. & Hall, C. M. (2011) *Tourism Place- Making Governance of Locality in Sweden*, *Annedn, Annals of Tourism Research*, Vol. 39, No. 2, pp. 547-570.
- 39) Jani, D. (2018) *Residents' perception of tourism impacts in Kilimanjaro: An integration of the Social Exchange Theory*, *Turizam: međunarodni znanstveno-stručni časopis*, Vol.66, No.2, pp.148-160.
- 40) Kandel, W. A. & Brown- D.L. (2006) *Population Change and Rural Society*, Nederland.
- 41) Kastenholz, E. & Carneiro, M. J. & Marques, C. P. & Lima, J. (2012) *Understanding and managing the rural tourism experience-The case of a historical village in Portugal*, *Tourism Management Perspectives*, Vol.4, pp.207-214.
- 42) Kim. S. & Jamal. T. (2015) *the co-evolution of rural tourism and sustainable rural development in Hongdong, Korea: complexity, conflict and local response*, *Journal of Sustainable Tourism*, Vol.23, No.8-9, pp.1363-138.
- 43) Lai, J. U. & Lin, C. T. (2008) *What Factors Drive Corporate Customer Satisfaction with E-Banking Services*, *PACIS 2008 Proceedings*.
- 44) Lee, C. C. & Chang, C. P. (2008) *Tourism development and economic growth: a closer look at panels*, *Journal of Tourism Management*. Vol.29, No.1, pp. 180 - 192.
- 45) Lee, C. C. & Chang, C. P. (2008) *Tourism development and economic growth: a closer look at panels*, *Journal of Tourism Management*. Vol.29, No.1, pp. 180 - 192.
- 46) Lee, C.K. & Kang, S.K. & Long, P. & Reisinger, Y. (2010) *Residents' perceptions of casino impacts: a comparative study*, *Tourism Management*, Vol.31, No. 2, pp.189- 201.
- 47) Li, K. X. & Jin, M. & Shi, W. (2017) *Tourism as an important impetus to promoting economic growth: A critical review*, *Tourism Management Perspectives*, Vol 26, pp.135-142.
- 48) Marcouiller, D.W. & Kim, K.K. & Deller. SC. (2004) *Natural Amenities, Tourism and Income Distribution*, *Annals of Tourism Research*, Vol. 31, No. 4, pp. 1031-1050.
- 49) Marzo-Navarro, M. & Pedraja-Iglesias, M. & Lucia, Vinzón. (2016) *Development and Validation of the Measurement Instruments of the Determinant Elements of Integrated Rural Tourism*, *Journal of Hospitality & Tourism Research*, Vol.40, No.4, pp. 476-496.
- 50) Mirjanić, S. & Vaško, Ž. & Ostojić, A. & Predić, T. & Drinić, Lj. & Rokvić, G. & Mrdalj, V. & Figurek, A. (2011) *Agricultural sector of Republic Srpska – Situation and development directions, Main characteristics of CAP-EU*, Banja Luka.
- 51) Nagaraju, L. G. & Chandrashekara, B. (2014) *Rural Tourism and Rural Development in India*. *International Journal of Interdisciplinary and Multidisciplinary Studies (IJIMS)*, Vol. 1, No.6, pp.42-48.



- 52) Nepal S.K. (2007) Tourism and Rural Settlements Nepal's Annapurna Region, *Annals of Tourism Research*, Vol. 34, No. 4, pp. 855–875.
- 53) Sebele, L.S. (2010) Community-based tourism ventures, benefits and challenges: Khama Rhino Sanctuary Trust, Central District, Botswana, *Journal of Tourism Management*, Vol.31, pp. 136–146.
- 54) Silva, Kim. S. & Jamal, T. (2015) the co-evolution of rural tourism and sustainable rural development in Hongdong, Korea: complexity, conflict and local response, *Journal of Sustainable Tourism*, Vol.23, No.8-9, pp. 1363-138.
- 55) Skuras, I.D. & Petrou, A. & Clark, G. (2006) Demand for rural tourism: the effects of quality and information, *Agricultural Economics*, Vol.35, pp. 183–192.
- 56) Soleimani, A. & Majnoui Toutakhane, A. & Aftab, A. (2018) Investigation of the role of rural tourism development in the promotion of rural social welfare indexes (Case study: East Azerbaijan Province), *Journal of Research & Rural Planning*, Vol.7, No.2, pp. 25-40.
- 57) Van der Zee, Egbert. & Vanneste, Dominique. (2015) Tourism networks unraveled; a review of the literature on networks in tourism management studies, *Tourism Management Perspectives*, Vol.15, pp. 46–56.
- 58) Yoon, Y. (2002) Development of a Structural Model for Tourism Destination Competitiveness from Stakeholders' Perspectives, *Doctoral Dissertations Theses and Dissertations, Hospitality and Tourism Management*.

