


شناسایی الگوی مطلوب تعامل شهرداری و مساجد (مطالعه موردی شهر مشهد)

مهناز امیر پور^۱، جمال طوسی فر^۲، مهدی علی آبادی^۳

تاریخ دریافت: ۱۴۰۰/۱۱/۱۱ تاریخ پذیرش: ۱۴۰۰/۱۲/۲۱

فصلنامه مطالعات راهبردی بسیج، سال بیست چهارم، شماره ۹۳، زمستان ۱۴۰۰

 20.1001.1.1735501.1400.24.93.3.9

چکیده

این پژوهش در راستای پاسخگویی به این سؤال است که الگوی مطلوب تعامل شهرداری و مساجد شهر مشهد چیست و برای رسیدن به بهترین الگو، رعایت چه اصولی لازم و ضروری است. این پژوهش با روش کیفی و مصاحبه عمیق با ۱۵ کارشناس و مطلع کلیدی در شهرداری مشهد و نیز ۱۵ نفر از مطلعین و فعالین مساجد، انجام شده است. یافته‌های تحقیق نشان داد که از نظر خبرگان دو مسئله اساسی در این زمینه وجود دارد، نخست مدیریت منسجم و یکپارچه شهرداری در مواجهه با مساجد و سپس تأمین استقلال اقتصادی مساجد در هزینه‌های امور جاری. تلاش برای حل این دو مسئله از طریق طراحی یک شورای اداری با شرح وظایف مشخص و تلاش در راستای استقلال اقتصادی و تلاش برای حفظ مردمی بودن مسجد الگوی مطلوب برای این سازمان خواهد بود. اجرای این الگو باید به نحوی باشد که مساجد را به سوی استقلال اقتصادی در هزینه‌های اولیه خود هدایت کند تا از نقش شهرداری به‌مثابه‌ی متولی مساجد کاهش داده، زمینه‌ی لازم را برای احیای کارکردهای مردمی مساجد فراهم کند.

واژگان کلیدی:

مسجد، شهرداری، الگوی تعامل، کارکردهای مساجد، مسائل و مشکلات مساجد.

^۱ - (نویسنده مسئول)، استادیار دانشگاه آزاد اسلامی، واحد قوچان، خراسان رضوی، ایران
mahnaz.amirpour@gmail.com

^۲ - دانشجوی دکتری دانشگاه آزاد اسلامی، واحد قوچان، خراسان رضوی، ایران jamal_toosi@yahoo.com

^۳ - کارشناسی ارشد دانشجوی دکتری دانشگاه آزاد اسلامی، واحد قوچان، خراسان رضوی، ایران
m.aliabadi.366@gmail.com

۱- مقدمه و بیان مسأله

۱-۱- مقدمه موضوع

گسترش جمعیت و افزایش نیازهای اجتماعی انسانی ضرورت توجه به فضاهای فرهنگی را مضاعف ساخته است. در این میان نقش قابل توجه مسجد در تغییر و تحولات جامعه اسلامی واضح است. در الگوی جامعه اسلامی، مسجد یک نهاد فرهنگی و ارتباطی است و به نوعی از فعال ترین نهادهای دینی در اسلام محسوب می شود که به عنوان مهم ترین کانال ارتباطات اجتماعی، همواره به عنوان منبع حرکت های فرهنگی و معنوی عمل نموده و نه تنها در بعد تزکیه معنوی، بلکه به عنوان منبع دانش و اطلاعات مربوط به جامعه، آحاد مردم را تغذیه می کرده است و به گونه ای، محور و مرکز تجمع مسلمانان بوده است. مسجد به عنوان مهم ترین پایگاه و مرکز گردهمایی مسلمانان در طول تاریخ، افزون بر کارکرد عبادی، کارکردهای دیگری نظیر کارکرد آموزشی، سیاسی، اجتماعی، فرهنگی و نظامی داشته است. نهاد مسجد در جامعه اسلامی از زمان رسول اکرم (ص) تنها محل اقامه نماز نبوده بلکه پایگاه مردمی برای انجام تمام فعالیت های اجتماعی- فرهنگی مسلمانان و نماد پایه گذاری حکومت اسلامی در یک شهر بوده است.

۱-۲- ضرورت موضوع

در سند چشم اندازی که برای مسجدهای کشور ترسیم شده است، در بیست سال آینده، مسجد نهادی است فعال، اثرگذار، مسئولیت پذیر در صحنه تعاملات فرهنگی، برخوردار از روحیه تعاون، سازگاری اجتماعی، توانا، پویا، توانمند در ترویج، آموزش و تبلیغ فرهنگ اسلامی با بهره مندی از حضور و مشارکت مردمی و حمایت از حضور و مشارکت مردمی و حمایت دستگاه های فرهنگی، اجرایی، متعهد به انقلاب و نظام اسلامی بر اساس تعالیم عالی اسلام و اندیشه های امام خمینی (ره)، رهنمودهای مقام رهبری در جهت تربیت و هویت اسلامی انقلابی، وحدت ملی، الهام بخش، مؤثر برای جهان معاصر به ویژه کشورهای اسلامی (ناظمی و همکاران، ۱۳۸۹ به نقل از عباسی و دیگران، ۱۳۹۱، ص. ۳۸). همچنین در نگرش امام خمینی (ره)، مسجد باید به کانون فعال سیاسی، اجتماعی و عبادی تبدیل شود. وی مسجد را در جامعه صدر اسلام الگوی ایده آل می دانستند و وضعیت موجود مساجد در قبل از انقلاب اسلامی را نادرست می خواندند (فاضلی، ۱۳۸۷، ص. ۱۱۱).

۱-۳- اهمیت موضوع

مساجد باید مدرّس تفسیر و حدیث و منبرِ معارف اجتماعی و سیاسی و کانون موعظه و پرورش اخلاق باشد. زمزمه ی محبت متولیان و مدیران و امنای مساجد، باید دل های پاک



جوانان را مجذوب و مشتاق کند. حضور جوانان و روحیه‌های بسیجی باید محیط مسجد را زنده و پرنشاط و آینده‌پو و لبریز از امید سازد. میان مسجد و مراکز آموزشی در هر محل، همکاری و پیوند تعریف شده و شایسته‌ای برقرار گردد. چه نیکوست که دانش آموزان برجسته و ممتاز در هر محل، در مسجد و در برابر چشم مردم و از سوی امام جماعت، تشویق شوند. مسجد باید رابطه‌ی خود را با جوانانی که ازدواج می‌کنند، با کسانی که به موفقیت‌های علمی و اجتماعی و هنری و ورزشی دست می‌یابند، با صاحب همتانی که کمک به دیگران را وجهه‌ی همت می‌سازند، با غم‌دیدگانی که غمگساری می‌جویند و حتی با نوزادانی که متولد می‌شوند، برقرار و مستحکم کند. مسجد باید در هر منطقه و محل؛ مآمن و مایه‌ی خیروبرکت باشد و به‌طریق‌اولی، وسیله‌ی زحمت و آزار مجاوران نگردد. (مقام معظم رهبری، ۱۳۸۹/۷/۲۰)

توجه به‌ضرورت مردم در فضاهای فرهنگی از جنبه تعاملات فرهنگی بسیار اهمیت دارد زیرا این نوع فضاها دارای برنامه‌های فرهنگی متنوعی است که هم خاصیت تربیتی دارند هم در بسیاری از موارد جنبه سرگرمی و تفریح را برای اقشار مختلف مردم دارند. به همین علت توجه به آن می‌تواند باعث کاهش بسیاری از آسیب‌های اجتماعی گردد زیرا می‌تواند محل تجمع و فعالیت‌های فرهنگی اجتماعی بسیاری از جوانان و نوجوانان از هر دو جنس باشد و به‌این‌ترتیب نیازهای آن‌ها را تا حدود زیادی رفع نماید.

بی‌شک نقش قابل توجه مسجد در تغییر و تحولات جامعه اسلامی واضح است. در الگوی جامعه اسلامی، مسجد یک‌نهاد فرهنگی و ارتباطی می‌باشد و به‌نوعی از فعال‌ترین نهادهای دینی در اسلام محسوب می‌شود که به‌عنوان مهم‌ترین کانال ارتباطات اجتماعی، همواره به‌عنوان منبع حرکت‌های فرهنگی و معنوی عمل نموده و نه‌تنها در بعد تزکیه معنوی، بلکه به‌عنوان منبع دانش و اطلاعات مربوط به جامعه، آحاد مردم را تغذیه می‌کرده است و به‌گونه‌ای، محور و مرکز تجمع مسلمانان بوده است. مسجد به‌عنوان مهم‌ترین پایگاه و مرکز گردهمایی مسلمانان در طول تاریخ، افزون بر کارکرد عبادی، کارکردهای دیگری نظیر کارکرد آموزشی، سیاسی، اجتماعی، فرهنگی و نظامی داشته است. نهاد مسجد در جامعه اسلامی از زمان رسول اکرم(ص) تنها محل اقامه نماز نبوده بلکه پایگاه مردمی برای انجام تمام فعالیت‌های اجتماعی- فرهنگی مسلمانان و نماد پایه‌گذاری حکومت اسلامی در یک شهر بوده است.



شهرداری با توجه بیشتر به فضاهای فرهنگی از جمله مساجد می‌تواند از آن‌ها به‌عنوان پایگاه‌های اجتماعی قوی و فعال استفاده کند و هم به‌عنوان یک کانال ارتباطی بین شهرداری و مراکز فرهنگی دیگر عمل کند. از این‌رو در سطح سازمانی نیز مساجد پتانسیل زیادی برای به‌کارگیری ظرفیت‌های راکد و شکوفا نشده جوانان و نوجوانان و حتی بسیاری از بزرگسالان و سالمندان به‌عنوان الگوهای ارزشمند جامعه انسانی دارند زیرا می‌توانند ارتباطات قدرتمند با کارایی بالا بین دو گروه سنی مختلف ایجاد کنند و نتایج ارزشمندی از آن به دست آورند.

۱-۴- مسئله اصلی

مسجد اسلامی، تنها یک ساختمان و نمازخانه نیست بلکه یک سیستم اجتماعی است. به نظر می‌رسد به‌رغم جایگاه برجسته مسجد در آموزه‌های دین و نیز در تحولات تاریخی جوامع اسلامی، در عصر کنونی با ظهور فزاینده فناوری‌های گوناگون اطلاعاتی و ارتباطی و افزایش ضریب نفوذ این فناوری‌ها در عرصه‌های گوناگون زندگی اجتماعی و نیز شکل‌گیری و گسترش نهادهای فرهنگی موازی و رقیب تا حدودی جایگاه کانونی نهاد مسجد دستخوش تغییراتی شده است. متأسفانه در سال‌های پس از انقلاب، رخوت شدیدی بر مساجد کشور حاکم شد. دیگر مسجد یک‌نهاد اثرگذار به وسعت جامعه اسلامی نبود (همایون و عبداللهی، ۱۳۸۶، ص. ۱۰۰). امروزه در ایران اسلامی، مسجد به‌عنوان اصلی‌ترین پایگاه نشر دین، از جایگاه مطلوبی برخوردار نیست. عدم اهتمام به ظرفیت‌های مسجد برای پیشرفت جامعه و عدم بهره‌گیری افشار جامعه از ظرفیت‌های ارتباطی و اجتماعی مسجد، به‌عنوان اصیل‌ترین شبکه ارتباطی و زمینه‌ساز پیوند و اعتماد اجتماعی، سبب تنزل جایگاه و اهمیت این نهاد دینی در جامعه و بروز آسیب‌ها و چالش‌هایی در این زمینه شده است.

به بیانی دیگر، مطالعه مسجد یک ضرورت فوری در تمام جوامع اسلامی است زیرا کارکردها و کاربردهای مسجد امروز تغییر یافته است و این تغییر بیان‌کننده نوعی انفصال در روابط سنتی پذیرفته‌شده مسلمانان با محل عبادت آن‌هاست (ارغون به نقل از فاضلی، ۱۳۸۷، ص. ۱۲۹). تغییر کارکردها و کاربردهای مسجد باعث احیای جایگاه و نقش مسجد می‌شود. هر زمان که مدیریت بهتری بر این نهاد دینی اعمال شده، از ظرفیت‌ها و کارکردهای بالقوه آن، بهره‌برداری بیشتری شده است. هر چه بخواهیم مسجد به‌عنوان یک نهاد داوطلبانه، مردمی، غیرانتفاعی و مذهبی در تحقق کارکردهای مختلف اجتماعی و دینی خود موفق‌تر و اثربخش‌تر باشد، نیاز به مدیریتی توانمند و اثربخش، بیشتر احساس می‌شود (عباسی و



دیگران، ۱۳۹۱، ص. ۳۸). مدیریت سازمان‌های غیرانتفاعی^۱ نیز لزوماً پاسخگوی تمام موضوعات مطرح در مسجد نخواهد بود. در نتیجه مدیریت چنین سیستمی، آگاهی از شئون آن را می‌طلبد. در اینجاست که مشاهده می‌شود افرادی بدون آشنایی کافی از روح و محتوای مسجد، احتمالاً با توجه به تجربیات موفق در دیگر مکان‌ها، برای کارایی مسجد و خروج آن از عدم پویایی دست به ابتکاراتی می‌زنند که برخلاف هزینه‌های انجام‌شده، در جهت اهداف اثری مثبت ندارد یا حتی موجب انحراف از اهداف نیز می‌گردد (همايون و عبداللهی، ۱۳۸۶، ص. ۱۰۵). مساجد امروزی در تأمین نیازهای فرهنگی و اجتماعی جامعه منفعل‌تر شده‌اند که شاید مهم‌ترین علت آن ایجاد نهادهای موازی در کنار مساجد می‌باشد. با این حال آنچه امروز در شهر مشهد شاهد آن هستیم، عدم استفاده مناسب از ظرفیت و کارکرد اجتماعی این نهاد اصیل، علی‌رغم تلاش‌های صورت گرفته پس از پیروزی انقلاب اسلامی (مانند ایجاد واحدهای بسیج فرهنگی، جهاد و شوراهای حل اختلاف در حاشیه مساجد) به دلایل متعدد بوده است.

یکی از پرسش‌هایی که همواره در نظام اسلامی میان مردم و مسئولان مطرح بوده، چگونگی رابطه سازمان‌های محیطی مرتبط با مسجد است. این سازمان‌ها بر عملکرد مسجد تأثیرگذار هستند که عبارت‌اند از: حوزه‌های علمیه، مرکز رسیدگی به امور مساجد، شهرداری، سازمان اوقاف و امور خیریه، سازمان تبلیغات اسلامی، دفتر تبلیغات اسلامی، سازمان بسیج مستضعفین و ستاد عالی کانون‌های فرهنگی و هنری مساجد. شهرداری مشهد به‌عنوان یک سازمان غیردولتی چند سالی است در زمینه تقویت مساجد فعالیت‌هایی ویژه‌ای داشته است. با توجه به طرح ویژه حمایت از مساجد از طرف شهرداری در قالب احداث مساجد جدید و تکمیل مساجد نیمه‌تمام و مطابق با آمارهای موجود، شهرداری مشهد در سال ۹۵-۹۶، شهرداری بیش از ۱۵۰ مسجد محوری در سطح شهر را با هزینه‌ای بالغ بر ۱۰ میلیارد حمایت کرده که این مطلب بیانگر نگاه جدی این سازمان به تقویت و رونق بخشی به مساجد شهر مشهد در بازه زمانی مذکور بوده است. در ادامه در سال ۱۳۹۹ هزینه‌ای بالغ بر ۲ و نیم میلیارد و در سال ۱۴۰۰ حدود ۳ و نیم میلیارد تومان جهت حمایت از مساجد در سطح شهر مشهد اختصاص یافته است (آلبوم بودجه شهرداری مشهد، ۱۳۹۹-۱۴۰۰).

این موضوع، اهمیت شناسایی الگو یا الگوهای مداخله شهرداری جهت ایجاد و تقویت کارکردهای فرهنگی و اجتماعی این مساجد را دوچندان می‌نماید لذا ما در این تحقیق بر

¹ NGO



آنیم که اولاً، بررسی نماییم که کارکردهای فرهنگی و اجتماعی یک مسجد مطلوب و انقلابی چه می‌تواند باشد؟ ثالثاً، بررسی کنیم که رویکردها و سطوح دخالت شهرداری در حوزه مساجد جهت احیای این کارکردها چگونه می‌تواند باشد؟ رابعاً، مشخص نماییم چه الگوها و سناریوهایی می‌تواند از سوی شهرداری اجرا گردد تا مساجد را به مرکز فعالیت‌های محله تبدیل نماید؟ در این راستا به سؤالات زیر پاسخ خواهیم داد:

- ۱- سازمان‌ها و معاونت‌های مختلف شهرداری چه خدماتی را به مساجد ارائه می‌دهد؟
- ۲- در ارائه خدمات شهرداری به مساجد چه همپوشانی‌هایی با سایر نهادها مانند مرکز رسیدگی به امور مساجد، اداره کل اوقاف و امور خیریه وجود دارد؟
- ۳- ارائه خدمات شهرداری به مساجد چه کارکردها و چه کژ کارکردهای آشکار و پنهانی داشته است؟
- ۴- چه الگوهایی می‌تواند از سوی شهرداری اجرا گردد تا مساجد را به مرکز فعالیت‌های محله تبدیل نماید؟

۱-۵- نحوه سازمان‌دهی مقاله

معماری پاسخ به پرسش‌ها، بدین ترتیب است که برای پاسخ به سؤال اول از روش اسنادی و بررسی اسناد بالادستی شهرداری استفاده شده است همچنین استفاده از روش کیفی و مصاحبه‌های عمیق نیمه ساخت‌یافته با کارشناسان مربوطه در حوزه‌های مرتبط با ارائه خدمات به مساجد صورت پذیرفته است.

در راستای پاسخ به سؤال دوم با مراجعه و مصاحبه با سایر سازمان‌های حمایتی از مساجد و استفاده از اسناد بالادستی در این سازمان‌ها و همچنین استفاده از روش کیفی و مصاحبه‌های عمیق نیمه ساخت‌یافته با فعالین مسجدی و کارشناسان مربوطه در حوزه‌های مرتبط با ارائه خدمات به مساجد صورت پذیرفته است.

پاسخ سؤال سوم بدین‌صورت بوده است که از طریق مصاحبه‌های عمیق با کارشناسان شهرداری و فعالین مساجد و کارشناسان سایر نهادهای خدمت‌رسان به مساجد، کارکردها و کژکارکردها احصا شده‌اند، بدین منظور کمک‌های دریافتی هر مسجد را با مراجعه حضوری و مصاحبه با امام جماعت و شورای مسجد استخراج نموده و در ادامه با مراجعه به سایر سازمان‌های حمایتی از مساجد من جمله شهرداری مصادیق کارکردها و کژکارکردها استخراج شد.

برای پاسخ به سؤال چهارم نیز از روش کیفی و مصاحبه‌های عمیق نیمه ساخت‌یافته با خبرگان مربوطه و مسجدی‌ها و نیز از طریق اسنادی و بررسی نمونه‌های داخلی و جهانی موفق استفاده شد.



۲- ادبیات موضوع و پیشینه

۲-۱- ادبیات نظری (چارچوب نظری، مبانی نظری، نظریه‌ها و ...):

از آنجاکه تحقیق حاضر در جهت تعامل شهرداری با مساجد است بنابراین نظریات مرتبط با این حوزه در چند رویکرد قابل بررسی است که به شرح زیر آمده است:

رویکرد اول رویکرد نظارتی است. صفات مشخص در این رویکرد رهبران و ابرمردانی هستند که به دلیل داشتن ویژگی‌های الهی شایسته رهبری شده‌اند و دارای ویژگی‌هایی چون هوشمندی، برونگرایی، تسلط بر خود، اعتمادبه‌نفس، سخنوری و جاذبه کلام و... دارند.

رویکرد دوم رفتاری است. نظریه‌های رفتاری، به جای پرداختن به صفات مشخص رهبران، رفتارها و اعمال آنان را بررسی می‌کنند؛ زیرا صفات مشخص در رفتار بروز و نمود پیدا می‌کند و سرانجام افراد، رهبران را بر اساس رفتارهایشان ارزیابی کرده و تصمیم به پیروی از آنان می‌گیرند (مهدوی کنی و همکاران، ۱۳۹۱: ۱۱۸-۱۱۷).

رویکرد سوم رویکرد اقتضائی است. در این رویکرد شیوه مناسب و مطلوب رهبری بر اساس شرایط و به اقتضای موقعیت‌ها تعیین می‌شود. رویکرد چهارم رویکرد یعنی خادمانه، قائل به تصدی تمام‌عیار دولت نسبت به فرهنگ دینی است. بر اساس این رویکرد، دولت باید با اقتدار خود بتواند نسبت به مسائل دینی تصمیم‌گیری و خود در تولیدات فرهنگ دینی نقش ممتاز اصلی را ایفا نماید این نگاه، ریشه در اندیشه‌ها و تفکرات مارکسیستی دارد که قائل به نظریه دولت‌های تمامیت‌خواه می‌باشد.

رویکرد پنجم رویکرد نظارتی است. در این رویکرد باید نقش دولت در حد ناظر سیاست‌گذار تقلیل یابد؛ چراکه در غیر این صورت دولت مخل آزادی‌های فردی مردم بوده و خود نیز قدرت و توان اداره کشور و از جمله حوزه (دین) فرهنگ دینی را نخواهد داشت.

رویکرد پنجم رویکرد خنثی است. این رویکرد، وظیفه و تکلیف ویژه‌ای را برای دولت در زمینه این‌گونه امور متصور نمی‌شود و ایفاگر نقش اصلی در توسعه فرهنگی نهادهای فرهنگی مستقل مردمی می‌باشند.

رویکرد ششم که حمایتی است تنها وظیفه دولت پشتیبانی و حمایت از امور فرهنگی است؛ بنابراین دخالت در این امور، به معنای انجام و مدیریت فعالیت‌های آن در این رویکرد کاملاً منتفی است (فرخی، ۱۳۹۳: ۳۸؛ باهنر و همکاران، ۱۳۹۳: ۱۰-۱۳).

رویکرد هفتم رویکرد ضمانتی است. در این رویکرد نهادهای دولتی نظیر قانون‌گذار و قضایی نقش بسزایی در ضمانت از فرهنگ را دارند؛ که در بردارنده تصویب قوانین و مقررات توسط حکومت پیرامون مساجد، کاهش روند دیوان‌سالاری پیرامون مساجد، لحاظ نمودن مالیات



مردم برای مساجد است و آخرین رویکرد از نوع بازدارنده است. در این رویکرد، ماهیت و عملکرد دولت و حکومت در رابطه با فرهنگ منجر به کنندی یا توقف امور فرهنگی در سطح جامعه می‌شود (باهنر و همکاران، ۱۳۹۳: ۱۰-۱۳).

۲-۲- پیشینه پژوهش

اکثر آثار انجام شده به طور غیرمستقیم می‌توانند مقدمه‌ای برای تدوین الگوی مطلوب تعامل بین شهرداری و مساجد باشند که در جدول زیر به طور خلاصه به مشخصات آن‌ها در جدول زیر اشاره شده است:

جدول ۱- خلاصه پیشینه‌های تحقیق

نویسندگان (سال پژوهش) - روش استفاده شده	اهداف و یا سؤالات اصلی	مهم‌ترین یافته‌ها
سجاد زاده، یوسفی و یوسفی (۱۳۹۵)، توصیفی تحلیلی	بررسی وضعیت مکان‌یابی، تنوع کارکردی و تداوم زمانی مساجد ایران	سه عامل مکان‌یابی، تنوع کارکردی و تداوم زمانی از مؤلفه‌های اصلی اجتماع‌پذیری مساجد هستند و مکان‌یابی مهم‌ترین شاخص از این سه شاخص است.
مرزوقی، جهانی، ترک‌زاده، امیری طیبی (۱۳۹۷)، توصیفی تحلیلی	تدوین الگوی مفهومی تعامل بین نهادهای تربیتی مدرسه، خانواده و مسجد از منظر تعلیم و تربیت اسلامی	ترسیم شبکه مضامین الگوی مفهومی تعامل بین نهادهای تربیتی مدرسه، خانواده و مسجد به‌عنوان تنها مضمون فراگیر از طریق مضامین سازمان دهنده چیستی، چرایی و چگونگی تعامل ترسیم گردید.
بنایی (۱۳۹۶)، کیفی	سازوکار اداره مساجد کشور با بهره‌گیری از منطق تحلیل سه لایه‌ای	در پژوهش برای مدیریت درون مسجدی، ساختار سیستمی مطلوب و الزامات اجرایی آن در قالب ساختاری کاملاً منعطف پیشنهاد شده است. این ساختار، کاملاً بومی و مردمی و بر گروه‌محوری استوار است. برای مدیریت میان مسجدی نیز توسعه سلسله مراتبی منطقی از مساجد در قالب خرده سامانه‌های همکاری کننده پیشنهاد شده است. این امر تنها زمانی محقق می‌شود که هیچ نهاد یا سازمان خارجی میداندار مسجد نباشد
افروغ، عماد، خان محمدی، کریم و قنبری نیک، سیفالله (۱۳۹۷)، توصیفی تحلیلی	بررسی تعامل فرهنگی مسجد و جامعه از منظر آموزه‌های دینی	تعامل در انتقال باورها، ارزش‌ها و هنجارها و رفتارهایی از قبلی محور بودن در آموزش و تربیت الگو بودن در شیوه زیست فردی و اجتماعی، تأثیرگذاری بر مؤلفه‌های فرهنگی همچون علم، زبان، پوشش، آداب و رسوم و ترسیم شیوه ارتباطات



فردی و اجتماعی، الگوی معماری اسلامی از نمونه‌های بارز و مورد تأکید آموزه‌های دینی و سیره اجتماعی مسلمانان در باب تعامل فرهنگی مسجد و جامعه است که با تطبیق و ترسیم تعامل مناسب بت حوزه‌های مذکور در وضعیت معاصر نیز می‌توان شاهد کانون شدن دوباره مسجد در جامعه اسلامی بود.		
تعامل با خانواده، تعامل با نهادهای فرهنگی، آموزشی و ورزشی، تعامل با بنگاه‌های اقتصادی و تعامل با سایر مساجد، رسانه	تعامل مطلوب مسجد با جوان	هادی (۱۳۹۷)، توصیفی تحلیلی
دستیابی به اطلاعات در این تحقیق مبتنی بر روش‌های مطالعات کتابخانه‌ای و اسنادی صورت پذیرفته در روند ارائه آن با تجزیه، تحلیل و ترکیب اطلاعات و با روش استدلال منطقی و تحلیلی به ارائه رویکرد نوین در تعاملات اجتماعی در شهر اسلامی با بازتعریف و تقویت جایگاه مسجد در تعاملات اجتماعی پرداخته شده است	ترسیم و مناسب‌سازی کارکردها و اولویت‌های فضایی مساجد برای انجام تنوعی از فعالیت‌های فرهنگی - اجتماعی	زنده‌دل، ذوالفقار زاده و جباری (۱۳۹۳)، توصیفی تحلیلی
این پژوهش سه مرحله شامل شناسایی، دسته‌بندی و اولویت‌بندی تدوین شد و در نهایت به ۳ بخش پرسشنامه‌ای و در قالب ۵ بخش مختلف آسیب‌های فرهنگی و اجتماعی مترتب بر مساجد بر اساس فعالیت‌های مدیریت شهری و فرهنگ محله‌ای و همچنین محله محوری سعی در شناخت تأثیر معنوی و کالبدی این اماکن در مدیریت کلان محلات (اقتصادی-سیاسی- محیط‌زیست و فرهنگی) به ۳ عنوان کلی: (جذب جوانان در مساجد)، (نقش کالبدی و فضایی مساجد در شهرها و محلات) و (مشارکت مدنی) جمعاً ۳۲ مصداق تقسیم شد.	بررسی نقش مسجد در توسعه فرهنگی و مدیریت شهری (رویکرد محله‌ای)	بنایی اسماعیلی (۱۳۹۸)، دلفی
مسجد پیونددهنده تعاملات و تشکیلات اجتماعی و ایجادکننده جامعه مدنی است.	بررسی ویژگی‌های مسجد و مقایسه آن با ویژگی‌های فضای شهری در شهرسازی	خسروی، امیر عضدی (۱۴۰۰)، توصیفی تاریخی

منبع: نگارندگان



این دسته پژوهش‌ها این امکان را در اختیار ما قرار می‌دهند تا به دسته‌بندی و فهم دقیق‌تری از موضوع موردبررسی برسیم؛ اما این دست پژوهش‌ها بیش‌تر رویکردی نظری را در مواجهه با موضوع برگزیده‌اند و از مراجعه به میدان تا حدودی اجتناب کرده‌اند. در نتیجه اطلاعات چندانی از طریق ارائه اطلاعات میدانی و مسیر لازم برای سیاست‌گذاری در این موضوع را به ما نخواهند داد. از این‌رو مطالعه حاضر با انجام مصاحبه‌های عمیق با صاحب‌نظران در این زمینه نوآوری خاص خود را دارد زیرا نتایج مصاحبه‌ها، اطلاعات ارزشمندی به محقق خواهد داد که مسیر محقق را در جهت الگوی مطلوب باز خواهد کرد. به این ترتیب این تحقیق هم دارای بینش‌های نظری و هم تجربیات عملی و کاربردی است که باعث تمایز آن از تحقیقات دیگر شده است.

۳- روش تحقیق

این مطالعه از نوع کاربردی است چراکه نتایج حاصل از آن به دو نهاد مسجد و شهرداری و تعامل بین این دو نهاد کمک می‌کند.

استراتژی کلی تحقیق

استراتژی پژوهش در این مطالعه، کیفی و استفاده از مصاحبه‌های نیمه ساخت‌یافته و عمیق با خبرگان بوده است.

روش‌های گردآوری داده‌ها

الف) تکنیک مطالعه اسنادی. ب) روش میدانی و تکنیک مصاحبه ژرف با صاحب‌نظران استفاده شده است.

روش‌های تحلیل داده‌ها^۱

یافته‌های حاصل از این مطالعه با استفاده از نرم‌افزار مکس کیودا و به صورت تحلیل مضمونی، تجزیه و تحلیل شد.

جامعه و نمونه

جامعه آماری این تحقیق شامل دودسته زیر است:

الف) صاحب‌نظران و کارشناسان از بخش‌های مختلف و مناطق مختلف سازمان شهرداری که در زمینه تعامل با مساجد دارای سمت مرتبط و یا سابقه کاری هستند. در این زمینه

^۱ روش تحلیل با روش گردآوری متفاوت است. لطفاً روش کتابخانه‌ای و اسنادی را به عنوان روش تحلیل بیان نکنید که واقعاً نشان از عدم تسلط نویسنده به روش تحقیق دارد



۱۵ مصاحبه انجام شده است. همچنین ۱۵ نفر از اعضای مختلف مساجد از جمله امامان مساجد، اعضای هیئت امنای مساجد و همه کسانی است که در مسجد مسئولیتی دارند و فعال هستند نیز برای مصاحبه انتخاب شدند.

ب) نمونه گیری از مساجد که با توجه به این که مساجد دارای پراکندگی زیاد و نیز صفات و ویژگی های گوناگون و نامتجانس هستند، سعی گردید از طریق نمونه گیری نظری خوشه بندی شده، صفات مورد نظر مانند میزان ارتباط و تعامل با شهرداری، میزان کمک های دریافتی، همکاری در طرح های اجرایشده توسط شهرداری، منطقه جغرافیایی، جمعیت و میزان برخورداری تأمین گردد. اطلاعات لازم برای تقسیم شهر مشهد به نواحی مختلف از نظر جمعیتی از سایت آمار ایران و از نظر برخورداری نیز از (یوسفی، ۱۳۸۸) و (یوسفی و ورشوئی، ۱۳۸۹) به دست آمده است. یک خوشه هم به مساجد ساخته شده در نهضت ۱۱۰ مسجد اختصاص داده شد. این طرح را می توان مهم ترین طرح در زمینه مدیریت مساجد در شهر مشهد در سال های اخیر دانست که بر اساس آن، بیش از ۱۵۰ مسجد در سطح شهر ساخته و بازسازی می شود. در مجموع ۲۰ مسجد به عنوان نمونه بررسی شده است که هر کدام از نظر صفات مورد نظر، دارای بخشی از صفات مدنظر نمونه ی مورد به صورت خوشه بندی شده می باشند.

روایی و پایایی ابزار جمع آوری اطلاعات

شیوه های مختلفی در تحقیق کیفی وجود دارد که می توان از طریق آن ها اعتبار یابی تحقیق خود را مورد ارزیابی قرار داد. در این تحقیق از بین همه این شیوه ها، معیار زاویه بندی دنزین را استفاده خواهیم نمود.

زاویه بندی را می توان هم به عنوان یک روش تحقیق مستقل کیفی و هم به مثابه روشی جهت افزایش کیفیت تحقیقات کیفی تلقی کرد. زاویه بندی یکی از محبوب ترین راهبردهای اعتبارسنجی در تحقیقات کیفی است. این راهبرد عبارت از همگرایی مبتنی بر یک یافته خاص با استفاده از انواع متفاوت روش ها، نظریات، رویکردها، پژوهشگران و منابع اطلاعاتی می باشد (محمد پور، ۱۳۸۹: ۸۳-۸۴).

در همین زمینه، دنزین زاویه بندی را چنین تعریف کرده است: «با ترکیب نمودن مشاهده گران، نظریات، روش ها و منابع داده ای گوناگون، [محققان] می توانند نسبت به غلبه بر سوگیری که ناشی از مطالعات تک - روشی، تک - مشاهده گری و تک - نظریه ای هستند، امیدوار باشند» (دنزین به نقل از محمد پور، ۱۳۸۶: ۸۴). پس از این تعریف، دنزین و همکاران (۱۹۸۹، ۱۹۹۴ و ۲۰۰۵) چهار نوع متفاوت اما به هم مرتبط



زاویه‌بندی را از یکدیگر تفکیک کرده‌اند. با توجه به روند تحقیق حاضر، این چهار نوع زاویه‌بندی را متناسب با فرآیند تحقیق خود توضیح می‌دهیم.

زاویه‌بندی روش‌شناختی

این نوع زاویه‌بندی رایج‌ترین شکل زاویه‌بندی و عبارت از کنترل کردن انطباق و سازگاری یافته‌های تولیدشده با روش‌های گوناگون گردآوری داده‌ها می‌باشد. در این نوع زاویه‌بندی، در یک تحقیق کیفی از بیش از یک روش گردآوری داده‌ها یا روش‌های متعدد استفاده می‌شود. دو نوع زاویه‌بندی روش‌شناختی وجود دارد؛ یکی زاویه‌بندی درون روشی است که در آن دو یا چند روش/ ابزار برای سنجش یک پدیده چندبعدی به کار می‌روند و دیگری زاویه‌بندی میان روشی است که در آن راهبردهای تحقیقی از دو یا چند سنت پژوهشی باهم ترکیب می‌شوند (محمد پور، ۱۳۸۹: ۸۴).

در این تحقیق، نیز با توجه به زاویه‌بندی روش‌شناختی، از چند روش برای سنجش و گردآوری یافته‌ها استفاده خواهد شد که عبارت‌اند از روش اسنادی، تکنیک انجام مصاحبه، مطالعه موردی. همچنین، در کنار استفاده از این روش‌ها، محقق از تکنیک مشاهده جهت تدقیق نتایج مصاحبه‌ها نیز در بعضی موارد استفاده نموده است.

زاویه‌بندی تحلیلی یا پژوهشگر

استفاده از بیش از یک پژوهشگر یا تحلیلگر یا پژوهشگران و تحلیلگران متعدد جهت بررسی و بازنگری یافته‌ها می‌باشد. استفاده از زاویه‌بندی محقق، پتانسیل سوگیری را که ممکن است در مطالعه‌ی تک-پژوهشگر رخ داده را از بین می‌برد. (محمد پور، ۱۳۸۹: ۸۴-۸۵)

برای جلوگیری از سوگیری محقق در روند و نتایج تحقیق، برای تحلیل متون استخراج‌شده از پرونده‌ها و مصاحبه‌ها از چند پژوهشگر دیگر نیز جهت بررسی و بازنگری نتایج و یافته‌ها استفاده گردیده است. در واقع محقق از تخصص چندین پژوهشگر دیگر جهت تحلیل اطلاعات و یافته‌های تحقیق بهره‌مند شده است تا سوگیری را به حداقل ممکن برساند.

مراحل انجام و به‌کارگیری روش

نتایج به‌دست‌آمده از طریق روش تحلیل مضمون تحلیل‌شده است که بر اساس این روش ابتدا مضامین خرد و جزئی مصاحبه‌ها کدگذاری و استخراج گردیده و سپس در مرحله‌ی بعدی مضامین خرد تبدیل به مضامین کلان شده است. ترسیم الگوی کلان مضامین و شبکه‌های مضامین، در نهایت ما را به نتیجه مدنظر این روش هدایت کرده است. مفاهیم کلیدی در این طرح تعاملی، مفاهیمی است که در کارکردهای مسجد تراز اسلامی آمده است که به‌طور خلاصه تعریف‌شده است.



کارکرد دینی-عبادی: اولین و محوری‌ترین کارکرد مسجد، نماز است (رهبر معظم انقلاب؛ ۱۹/۰۷/۱۳۹۰).

کارکرد فرهنگی: رهبران انقلاب اسلامی درازای توطئه‌ی دشمنان، مسجد را یکی از اصلی‌ترین سنگرهای مقابله با جریان خزنده فرهنگی دشمن می‌دانستند (رهبر معظم انقلاب؛ ۳۱/۰۵/۱۳۹۵).

کارکرد اجتماعی: مسجد به دلیل ساختار محله‌ای خود و نیروهای بومی بیشترین قدرت را در تشخیص و درمان معضلات اجتماعی دارد. البته جنس ورود مسجد به مباحث اجتماعی لزوماً نباید با جنس ورود سازمان‌ها یکی باشد و چه‌بسا در مواردی حتماً باید متفاوت باشد. مسجد می‌تواند پایگاه همه‌ی کارهای نیک باشد» (مقام معظم رهبری؛ ۳۱/۰۵/۱۳۹۵). تشخیص اینکه کدام کار نیک در اولویت است بر عهده فعالان مسجدی است.

کارکرد امنیتی: در حوزه امنیت سازمان‌ها باید مطابق قانون پشتیبانی‌های لازم را از تیم‌های گشت بسیج انجام دهند. جدای از پشتیبانی‌های امنیتی و قضایی، پشتیبانی‌های فرهنگی، عملیات روانی، مادی و ... دیگری نیاز هست که اگر به کمک بیایند در تکمیل فعالیت امنیتی مسجد در حفظ امنیت محل نیز کمک می‌کنند.

کارکرد نظامی: از دید رهبران جمهوری اسلامی کارکرد مسجد از جنس مقاومت است در ابعاد مختلف. «بنابراین [مسجد] هسته‌ی مقاومت است، منتها مقاومت با انواعه؛ (۱۰) مقاومت فرهنگی، مقاومت سیاسی و در جای خود هم مقاومت امنیتی و نظامی؛ کما اینکه در مساجد [این‌گونه بوده].» (رهبر معظم انقلاب؛ ۳۱/۰۵/۱۳۹۵).

کارکرد سیاسی: «این مساجد است که نهضت را درست کرد. در عهد رسول‌الله هم و بعد از آن هم تا مدت‌ها، مسجد مرکز اجتماع سیاسی بود» (صحیفه امام، ج ۸، ص: ۶۰). در منظومه فکری امام اگر مساجد رونقی انقلابی پیدا کنند، اگر سطح بصیرت سیاسی مردم در مقابل ابرقدرت‌ها بالا رفت، قدرت بازدارندگی کشور بسیار افزایش پیدا می‌کند. «هم بروید مساجد را پر کنید. اگر این مسجد و مرکز ستاد اسلام قوی باشد ترس از فانتوم‌ها نداشته باشید. ترس از امریکا و شوروی و این‌ها نداشته باشید. آن روز باید ترس داشته باشید که شما پشت بکنید به اسلام. پشت کنید به مساجد» (صحیفه امام، ج ۱۳، ص: ۲۱).

کارکرد علمی-آموزشی: «مسجد، هم‌مدرسه است، هم دانشگاه، هم‌مرکز تفکر و تأمل، هم‌مرکز تصفیه روح، هم‌مرکز خلوص و مرکز اتصال بنده به خداست.» (رهبر معظم انقلاب، ۱۹/۱۰/۱۳۷۵).

کارکرد خدمت‌رسانی: مدیران مسجد در خدمت‌رسانی به مردم باید هدف و شیوه‌ی ارتباط خود را مشخص کنند، «مسجد باید رابطه‌ی خود را با صاحب هم‌تانی که کمک به دیگران



را وجهه‌ی همت می‌سازند، با غم‌دیدگانی که غمگساری می‌جویند برقرار و مستحکم کند» (رهبر معظم انقلاب؛ ۲۰/۰۷/۱۳۸۹).

کارکرد تربیتی: سرمایه‌گذاری بر روی جوانان و نوجوانان دارای اولویت ویژه است. «بایستی برای جوان‌ها جایگاه خاص در مسجد ایجاد کرد؛ یعنی واقعاً باید برای جذب جوان برنامه‌ریزی کرد. نه اینکه ما با حضور میان‌سال و پیرمرد در مسجد مخالفیم؛ نه مؤمنین همه باید بیایند به مسجد و استفاده کنند، اما جوان‌ها را باید جذب مسجد بکنیم.» (رهبر معظم انقلاب؛ ۳۱/۰۵/۱۳۹۵)

۴- یافته‌های تحقیق

قبل از پاسخگویی به سؤالات و یافته‌های تحقیق ابتدا به انتظارات متقابل شهرداری و مسجد در قالب تحلیل و شناسایی مسائل اساسی ارتباط شهرداری و مساجد پرداخته می‌شود:

تحلیل و شناسایی مسائل اساسی ارتباط شهرداری و مساجد

با توجه به مطالعه انجام‌شده، اعم از مطالعات نظری و میدانی و تحلیل داده‌های به‌دست‌آمده، دو مشکل اساسی و ساختاری در خصوص نحوه تعامل و ارتباط میان شهرداری و مساجد وجود دارد؛ نخست عدم مواجهه منظم و سیستماتیک مجموعه مدیریت شهری با مساجد، این مسئله به نحوه تعامل مجموعه شهرداری، معاونت‌ها و فرهنگسراها با مساجد بازمی‌گردد که فرآیند منظم و کارآمدی وجود ندارد، لذا برخی مساجد که در کمک گرفتن از شهرداری ناکام می‌مانند و یا کمک چندانی دریافت نمی‌کنند درحالی‌که برخی مساجد با توجه به آگاهی‌شان از بودجه‌های تخصیص‌یافته شهرداری به مساجد و نیز توانایی برقراری ارتباط با مجموعه شهرداری؛ توانسته‌اند دریافتی‌های بیشتری داشته باشند. همان‌طور که اشاره شد، این مسئله متوجه شهرداری و مجموعه‌های وابسته آن می‌باشد. مشکل دوم مسئله تأمین هزینه‌های مساجد است؛ مساجد فی‌نفسه با هزینه‌هایی روبرو هستند. با توجه به اینکه فعالین و متولیان هر مسجد همواره در تلاش هستند هزینه‌های جاری مسجد را تأمین نمایند، این مسئله بیشتر به مساجد بازمی‌گردد و شهرداری در این مقوله می‌تواند با برخی کمک‌ها را داشته باشد.

تأمین هزینه‌های جاری و فعالیت‌های فرهنگی مسجد، یکی از مسائل همیشگی است و به نظر می‌رسد باید برای حل این معضل، راهکاری اساسی اندیشیده شود. منابع سازمانی همواره محدود هستند و نیازهای مساجد نیز نامحدود و روزافزون. با پیشرفت دانش و تکنولوژی و صنعت ساختمان و نیز بهبود نسبی سطح کیفیت زندگی، طبیعی است که نیازها هم بیشتر و پرهزینه‌تر شود. درنتیجه به نظر می‌رسد که نیاز باشد تا به نحوی نیازمندی



مساجد را به منابع دولتی کاهش داد. با توجه به این موضوع که مشارکت‌های مردمی موضوعی دائمی و همیشگی و پایدار نیست، نمی‌توان تمام مدت روی آن حساب باز کرد، در نتیجه لازم است برای تأمین هزینه‌های مسئله راه‌حل دیگری یافت و این مسئله را مرتفع نمود.

هزینه‌های موردنیاز مساجد را می‌توان در دودسته هزینه‌های جاری مساجد و هزینه‌های مراسم‌ها و برنامه‌های فرهنگی دسته‌بندی کرد. از داده‌های تحقیق حاضر چنین به دست می‌آید که هنوز مسئله اصلی بسیاری از مساجد، تأمین هزینه‌های اولیه و امور جاری است. به‌طور طبیعی، در چنین شرایطی، انتظار از مساجد برای تحقق کارکردهای مختلف مسجد، امری دشوار خواهد بود. یکی از راه‌حلهایی که در این زمینه برای تأمین هزینه‌های جاری مساجد رخ داده است، استفاده از الگوی بخشی از بنای ساختمان مسجد به‌عنوان واحد تجاری است که از طریق واگذاری (معمولاً اجاره) بخشی از هزینه‌های جاری مسجد تأمین می‌گردد. به نظر می‌رسد راه‌حل فوق، راه‌حل مناسب و عامی برای همه مساجد باشد، البته تا جایی که خود مسجد به یک‌نهاد تجاری تبدیل نگردد. ضمن اینکه باید توجه داشت که مشاغل کسبه ساکن در واحدهای تجاری مسجد نیز، مناسبت لازم با شأن مسجد به‌عنوان خانه خدا را داشته باشد.

نتایج مصاحبه‌های با ائمه جماعات و فعالین مساجد در هر سه خوشه موردبررسی، نشان می‌دهد که الگوی عمومی مواجهه و ارتباط شهرداری با مساجد، نوعی الگوی حمایتی از طریق تأمین منابع مالی و اقلامی می‌باشد. هدف‌گذاری شهرداری نیز در این زمینه، علیرغم منابع مالی محدود این سازمان و نیازهای فراوان مساجد، رویکردی فرهنگی است؛ اما استفاده از الگوی حمایتی از طریق تأمین منابع مالی، مستلزم بررسی دقیق زمینه‌ها و نیازهای مساجد است و متأسفانه، شهرداری بدون شناخت کامل از زمینه‌های نیاز اقدام به تخصیص بودجه و منابع می‌کند. منابع و بودجه، می‌تواند بر اساس شناخت از ظرفیت‌ها و نیز نیازهای مساجد، تخصیص یابد؛ اما متأسفانه در فرآیند اداری شهرداری به این مهم توجه نمی‌شود و به همین دلیل ممکن است که مسجدی که علی‌رغم ظرفیت کم، پذیرای حجم زیادی از مخاطبان و نمازگزاران است، موردتوجه جدی قرار نگیرد. بعضی از مساجد نیز شرایط ویژه‌ای را دارند که می‌تواند برای آن‌ها مزیت آفرین باشد. قرارگرفته در کنار یک پارک، می‌تواند برای یک مسجد این قابلیت را ایجاد کند که برنامه‌های فرهنگی متنوعی را در آن مجموعه برگزار کند؛ اما در شرایطی که اطلاعات دقیق و منظمی از مساجد موجود نباشد، امکان این برنامه‌ریزی فراهم نخواهد بود. شهرداری به‌عنوان دولت محلی مستقر در فضای شهری، نیاز مبرمی به اطلاعات برای تصمیم‌گیری‌های درست و حساب‌شده دارد. در زمینه مساجد نیز



این موضوع، مداخلیت تام دارد. در این راستا ضروری است که یک حوزه و یا بخش از شهرداری مشخصاً و به صورت جامع و مدون به عنوان مسئول راه اندازی و به سامان رساندن پایگاه ثبت اطلاعات مساجد گردد و در ادامه نیز نظارت بر خدمات ارائه شده از سوی تمامی بخش‌ها به مساجد را نیز انجام دهد. در مرحله بعد نیاز به تدوین برنامه جامعی است که به تفکیک وظایف تمامی بخش‌ها را مشخص نموده و به منزله سند چشم‌انداز آن بخش‌ها در تعامل با مساجد باشد تا با در نظر گرفتن توانمندی‌ها و نیازهای هر مسجد، با آن ارتباط برقرار گردد.

یافته‌های تحقیق حاضر نشان می‌دهد که شهرداری مشهد به دلیل فقدان یک سیستم جامع ثبت اطلاعات فاقد توانایی لازم برای برخورد منسجم با مجموعه مساجد می‌باشد. لذا در این مسیر مشکلات و سختی‌های زیادی دامن‌گیر مجموعه شهرداری شده و خواهد شد. در پاسخ به سؤال اول تحقیق، دامنه‌ی نسبتاً وسیع تعاملات شهرداری مشهد را با مساجد نشان خواهیم داد؛ اما چنانچه تعامل شهرداری و مساجد در یک بستر دقیق و حساب شده انجام نشود، پیامدهایی متوجه شهرداری خواهد بود. اولین این پیامدها نارضایتی از عملکرد شهرداری در مسجد است. قبلاً هم اشاره شد که برخی از مساجد به دلیل شناخت کافی از ساختار بوروکراسی و رویه‌های رایج اداری شهرداری، کمک‌های نسبتاً قابل توجهی را دریافت می‌کنند، اما برخی دیگر از مساجد از این کمک‌ها محروم می‌مانند.

بی‌اعتمادی و یا اعتماد پایین به شهرداری به عنوان یک نهاد عمومی، به مشارکت مردمی در مساجد لطمه می‌زند؛ چراکه عموم مردم شهرداری را به عنوان یک نهاد دولتی می‌شناسند و به تبع آن کمک کردن به مساجد را وظیفه شهرداری می‌دانند، در نتیجه در مواقعی که شهرداری به صورت ملموس و فراگیر به مسجدی کمک می‌کند، باعث می‌شود که کمک‌ها و مشارکت مردمی دچار خدشه گردد. از طرف دیگر مساجد نیز نهادی عمومی و مردمی‌اند و طبیعتاً اداره مردمی آن نیز دارای اهمیتی مضاعف است. مردم به عنوان مخاطبین برنامه‌های فرهنگی مساجد، نیاز به اعتماد به مساجد دارند و نقش حمایتی شهرداری در اعتماد مردم به مساجد و دریافت پیام برنامه‌های فرهنگی مساجد بی‌تأثیر نخواهد بود. طبیعی است ترسیم شبکه کامل مسائل حوزه ارتباطی مساجد با شهرداری، در این مقدمه نمی‌گنجد.

در این پژوهش با توجه به نیاز جدی و مبرم به ملاکی برای سنجش عملکرد مساجد و نیز الگوی مطلوبی که قرار است الگوی تعامل میان شهرداری و مساجد، رسیدن به آن الگو را مدنظر قرار دهد، به طراحی منظم مسجد ایده آل و مطلوب پرداخته شده است.

در اینجا تنها به ارائه‌ی خلاصه‌ای از نتیجه این مدل مطلوب اکتفا می‌گردد:



جدول ۲- خلاصه یافته‌های تحقیق

سطح	نوع کارکرد	محور اصلی	شاخص‌های اندازه‌گیری و مقیاس‌ها
اصلی	ترویج دین	یاد خدا	اقامه نماز
			برپایی جلسات تعلیم قرآن و تفسیر
			برگزاری برنامه‌های مذهبی (عزاداری‌ها، جشن‌ها و ...)
			آموزش احکام موردنیاز مردم
			عمومی
			افزایش معرفت نسبت به عقاید اعتقادی
			تخصصی
			ورزشی
			فراغتی
			هنری
فرعی	فرهنگی- هنری و تفریحی	اجرای برنامه‌های فرهنگی و تفریحی	اقامه نمازهای یومیه
			اقامه نماز عید
			آموزش قرائت قرآن
			برگزاری جلسات قرائت قرآن
			برگزاری جلسات تفسیر قرآن
			آموزش روش فهم قرآن
			برپایی جلسات دعا و نیایش
			عبادی
			اجتماعی
			اقتصادی
سیاسی			
آشنایی عموم مردم با مبانی دینی			
پاسخ شبهات دینی و مذهبی			
ایجاد و یا برگزاری کلاس‌های حوزه علمیه			
ورزش‌های رزمی و آمادگی جسمانی			
کوه‌پیمایی			
مسابقات فرهنگی			
تفریح فرهنگی در فضای مجازی			
تشکیل گروه نویسندگی و شاعری			
عکاسی، مستندسازی، تدوین، نقاشی و خط			
شب‌شعرهای مناسبتی			
معرق‌کاری و منبت‌کاری			
تشکیل گروه تئاتر و سرود و شبیه‌خوانی و پرده‌خوانی			
روز درخت‌کاری			
هفته کتاب‌خوانی			
هفته دفاع مقدس			
دهه فجر			



مرکز مراودات و تعاملات اجتماعی افراد محله	تحکیم روابط و پیوندهای اجتماعی در محله	تقویت وحدت و همبستگی اجتماعی محله	کارکردهای اجتماعی
تسهیل امر ازدواج جوانان محله			
شناسایی و تقدیر از مفاخر و نجیبان ساکن در محله			
تکریم شهدا و خانواده آنان			
حل اختلافات خانوادگی و مردمی محله	ایجاد تعاون و همدلی اجتماعی در محله		
خبر گرفتن از احوال یکدیگر در محله			
عیادت بیماران محله			
همدردی با مصیبت‌زدگان محله			
تشکیل سمن‌های مردمی			
عزاداری و مصیبت‌ها	آشناسازی اهالی محله نسبت به مسائل اجتماعی	پیشگیری از آسیب‌های اجتماعی	
آگاه‌سازی عمومی با برگزاری کارگاه‌های آموزشی			
فعالیت گروه‌های امر به معروف و نهی از منکر			
جلوگیری از هم‌محله‌ای از ارتکاب گناه و بزه			
احیای مکانیزم مشاوره محلی (ریش سفیدی) برای کنترل آسیب‌های اجتماعی	تلاش برای حل آسیب‌های اجتماعی موجود در محله	ارائه خدمات اجتماعی فرا محله‌ای	
امکان اسکان زائران	پایگاه ترک اعتیاد		
نقش مسجد در جریان‌های تحریم کالاهای خارجی	تشکیل شرکت‌های تعاونی	بسترسازی اقتصادی	کارکردهای اقتصادی- معیشتی
آشنایی مردم با اقتصاد مقاومتی			
ایجاد بانک اطلاعات محرومین و نیازمندان محله	شناسایی خیرین محله	ایجاد خیریه و کمک به نیازمندان	
ایجاد صندوق قرض‌الحسنه			



تبلیغ فرهنگ قرص الحسنة			
آموزش مهارت‌های کارآفرینی	ایجاد بستر اشتغال		
پیگیری و معرفی افراد جویای کار به بنگاه‌های اقتصادی	برای افراد جویای کار محله		
پیگیری ایجاد اشتغال خانگی برای زنان سرپرست خانوار	رشد آگاهی‌های سیاسی ساکنین محله		
معرفی شاخص‌های انتخاب اصلح برای عموم مردم			
تبیین گفتمان رهبری و انقلاب برای عموم مردم	ترغیب مردم به شرکت در تجمعات سیاسی - انقلابی		
شرکت در راهپیمایی روز قدس	تلاش برای برقراری وحدت در بین گروه‌های قومی و مذهبی	کارکردهای سیاسی	
شرکت در مراسمات دهه فجر			
شرکت در نماز عید فطر و قربان	واکنش مناسب نسبت به تحولات و مسائل روز داخلی، خارجی و جهان اسلام		
بزرگداشت هفته وحدت	مطالبه‌گری از نهاد قدرت		
شرکت در راهپیمایی‌ها و تحصن‌ها در حمایت از مسلمانان جهان			
مطالبه‌گری مشکلات مردم از مسئولین	ارائه خدمات تحصیلی و تربیتی		
ارائه آموزش‌های لازم به کودکان (مهدکودک و ...)			
برگزاری کلاس‌های تقویت تحصیلی برای دانش‌آموزان محله	ارائه آموزش‌هایی به‌منظور آشنایی با سبک زندگی	کارکردهای آموزشی - تربیتی	
ایجاد فضای مطالعه برای عموم مردم	آموزش‌های حوزه سلامت		
برگزاری کارگاه‌های مهارت‌های هنری	مقابله با تهاجم فرهنگی		
برگزاری کارگاه‌های مهارت‌های همسرداری	حل مشکلات مردم با یکدیگر		
سلامت تغذیه			
سلامت جسم			
سلامت روان			
تربیت نیروهای مؤمن انقلابی			
پاسخ به شبهات مطروحه از جانب دشمنان			
حل اختلافات خانوادگی و مردمی محله توسط بزرگان و معتمدین محلی			
	پیگیری و حل مشکلات مردم با سازمان‌ها	کارکردهای حقوقی و قضایی	
برگزاری جلسات پرسش و پاسخ مردم با مسئولین			
	ارائه خدمات مشاوره حقوقی		
برگزاری جلسات پرسش و پاسخ با حضور وکلا			



تقویت روحیه جهاد و شهادت در اهالی مسجد	آمادگی دفاعی	کارکردهای امنیتی، نظامی و انتظامی
آموزش فنون نظامی و دفاع شخصی		
بسیج نیروهای مردمی	مقابله با تهدیدات نظامی	
حمایت و پشتیبانی از جبهه	مقابله با تهدیدات امنیتی	
مقابله با گروه‌های انتحاری یا منافقین	مقابله با تهدیدات انتظامی	
کمک به نهادهای انتظامی در تأمین امنیت محله		

منبع: نگارندگان

۵- بحث، نتیجه‌گیری و پیشنهادها

۵-۱- بحث

تحلیل و بررسی داده‌های به‌دست‌آمده، نشان می‌دهد که پنج بخش در زیرمجموعه شهرداری مشهد، به مساجد خدمات ارائه می‌دهند که طیف وسیعی از خدمات را شامل می‌شود.

- ۱- حوزه شهردار که عهده‌داری نهضت ساخت ۱۱۰ مسجد است.
- ۲- معاونت شهرسازی و معماری که پروانه ساختمانی به مساجد ارائه می‌کند.
- ۳- معاونت اداری و مالی که بخشودگی عوارض را دنبال می‌کند.
- ۴- معاونت خدمات و محیط‌زیست شهری که خدمات سرویس‌های بهداشتی را ارائه می‌کند.

۵- معاونت فرهنگی از طریق مدیریت تربیت‌بدنی، مدیریت برنامه‌ریزی و نظارت، مدیریت اجتماعی و مشارکت‌های مردمی، مدیریت امور گردشگری، مدیریت امور هنری و سازمان فرهنگی و تفریحی بیشترین حجم خدمت را به مساجد ارائه می‌کند. این خدمات در زمینه‌های مختلفی به‌صورت اقلامی و غیر اقلامی، بودجه، خدمات و نیروی انسانی ارائه می‌گردد.

همچنین در این بررسی مشخص گردید که برخی همپوشانی‌ها میان این خدمات وجود دارد؛ اما از آنجایی که سیستم واحدی برای ثبت دقیق اطلاعات وجود ندارد و داده‌های این سیستم به‌روز نیستند، امکان استخراج دقیق و موردی این همپوشانی‌ها وجود نداشت. سؤال دوم این مقاله شناسایی کارکردها و کژ کارکردهای تعامل شهرداری مشهد با مساجد است. با مطالعه‌ی مساجد و دسته‌بندی میان آن‌ها، امکان مقایسه مساجدی که دارای تعامل بیشتر و میزان دریافتی بیشتر بوده‌اند، با مساجدی که کمک‌های چندانی نگرفته و تعامل زیادی با شهرداری ندارند، فراهم شده است. از این طریق، میزان موفقیت و اثرگذاری این



تعامل، میان خوشه‌ها شناسایی شده است. این موضوع به‌نوعی شناسایی کارکردها و کژ کارکردهای الگوی تعاملی فعلی شهرداری با مساجد شهر مشهد است. مبنای مقایسه در اینجا، سنجش عملکرد مساجد بر مبنای مدل مسجد مطلوب است.

با مقایسه خوشه‌های مختلف این پژوهش با مدل مسجد مطلوب، نکته قابل‌تأمل این است که تفاوت چندانی بین کارکردهای مساجد دارای تعامل کمتر با شهرداری و کارکردهای مساجد دارای تعامل بیشتر با شهرداری، وجود ندارد. این امر می‌تواند مؤید این موضوع باشد که مساجد معمولاً به‌عنوان یک‌نهاد دارای متولی، همواره تلاش می‌کنند تا خود را سرپا نگاه‌دارند و هزینه‌های خود را تأمین کنند. نکته جالب‌توجه این است که مساجدی که تعامل کم‌تری با شهرداری داشته‌اند و دریافتی کمتری دارند، در تحقق کارکردهای فرهنگی و هنری موفق‌تر بوده‌اند. هرچند با توجه به رویکرد کیفی و اکتشافی این پژوهش، نمی‌توان ادعای تعمیم در خارج از نمونه را داشت، اما طبق مفروضات اولیه، می‌توان این تفسیر را تا حدودی پذیرفت که حداقل در نمونه موردبررسی، جایی که نقش مردم در مدیریت مساجد بیشتر بوده است و شهرداری به‌عنوان متولی، نقش کم‌رنگ‌تری ایفا کرده و به‌تبع آن، گذراندن امور مسجد توسط مردم به‌صورت خودجوش و داوطلبانه انجام‌شده، توفیق آن مسجد در تحقق کارکردها بیشتر بوده است. این موضوع در بررسی پژوهش‌های پیشین نیز ذکر شده است و در اینجا در مساجد شهر مشهد نیز مشاهده شده است.

مقایسه کارکردهای مساجد خوشه‌های مختلف نشان می‌دهد که عملکرد مساجد در حیطه ترویج دین مطلوب بوده است. در حیطه تحقق کارکردهای فرهنگی و هنری، عملکرد مساجد خوشه نهضت ساخت ۱۱۰ مسجد ضعیف‌تر از دیگر خوشه‌ها می‌باشد. مساجد در تحقق کارکردهای اجتماعی توفیق نسبتاً خوبی داشته‌اند، درحالی‌که کارکردهای سیاسی در هر سه خوشه، وضعیت نامطلوبی دارند. البته باید توجه داشت که برخی از کارکردها خصلتی اقتضایی دارند، در نتیجه می‌توان طبیعی دانست که میزان تحقق کارکردهای امنیتی و تاحدی هم کارکرد سیاسی در مساجد مناسب نباشد. این کارکردها بیشتر در زمان‌های خاص بروز و ظهور خواهند داشت. هرچند استمرار این کارکردها در زمان‌های عادی نیز امر مطلوبی است. البته باید توجه داشت که مساجد با توجه به فضای اجتماعی و فرهنگی و مسائل موجود محله، نیروی انسانی و امکانات موجود در مسجد، توانایی و امکان حرکت در مسیر تحقق برخی از کارکردهای مسجد مطلوب را دارند.

با مقایسه ضمنی این سه خوشه، به نظر می‌رسد دو خوشه مساجد پرتعامل و کم تعامل در تحقق کارکردهای مسجد، تفاوت فراوانی نداشته باشند. این امر بیش از هر چیز ناشی از فقدان اطلاعات دقیق از میزان تعامل و دریافت کمک‌های شهرداری است. چراکه با



مراجعه به مساجد این خوشه، مشخص شد که برخی از آن‌ها، قبلاً کمک‌هایی را از شهرداری دریافت کرده‌اند. در نتیجه نمی‌توان تفکیک مساجد در نمونه به‌عنوان مساجد کم تعامل و با دریافت کمک اندک و پرتعامل و با دریافت کمک زیاد را، دو خوشه مجزا در مقام تحلیل دانست.

وضعیت مساجد خوشه نهضت ساخت ۱۱۰ مسجد در تحقق کارکردهای مسجد مطلوب تا حدی ویژه‌تر و ضعیف‌تر می‌باشد. مساجد خوشه فوق، بیشتر در حوزه عمرانی و اخذ مجوزهای کاربری توانسته‌اند خدمات لازم را از شهرداری اخذ کنند. شهرداری در حوزه خدمات عمرانی به مساجد طرح فوق، ابتدا یا زمین موردنیاز برای ساخت مسجد را در اختیار اهالی محله قرار داده است و یا اینکه در راستای تملک زمین موردنظر به آنان کمک کرده است. سپس با توجه به متراژ زمین و نیز بخش‌های مختلف پیش‌بینی‌شده در ساخت مسجد و برآورد هزینه ساخت مسجد، پرداخت بخشی از مبلغ موردنیاز ساخت را برعهده‌گرفته است. در ادامه اهالی محله توانسته‌اند با جذب مشارکت‌های مردمی و خیرین، ساخت مسجد محله خود را به‌پیش ببرند. در برخی از این مساجد شهرداری علاوه بر در اختیار گذاشتن زمین موردنظر تا ۲۰۰ میلیون تومان نیز مساعدت مالی برای ساخت مسجد انجام داده است.

در کنار این موضوع می‌توان به دیگر کارکردها و کژ کارکردهای تعامل میان شهرداری‌ها و مساجد اشاره کرد. کمک‌های شهرداری به مساجد به گفته بسیاری از مسئولین و فعالان مساجد، نقشی حیاتی و یا حداقل تسهیلگر در ادامه فعالیت‌های مساجد دارد؛ اما این کمک‌ها به دلیل عدم رویکرد سیستماتیک و منسجم شهرداری در برخی موارد سبب خدمات گرفتن ناعادلانه در بین مساجد شده است. شهرداری در مساجد نهضت ساخت ۱۱۰ مسجد به‌عنوان یکی از عوامل اصلی ساخت و بازسازی ورود پیدا کرده است. این امر باعث شده است که اولاً بسیاری از ظرفیت‌های مشارکت مردمی بدون استفاده باقی بماند و دوماً بسیاری از مردم شهرداری را به‌مثابه‌ی یک‌نهاد تصدی‌گر در زمینه مساجد بشناسند و انتظار دارند که شهرداری تقریباً همه امورات مسجد را سامان دهد. کم بودن محسوس فعالیت‌های فرهنگی و اجتماعی در مساجد ساخته‌شده در این نهضت، بیانگر همین موضوع است و درنهایت منجر به کاهش مردمی بودن و فقدان زمینه‌های لازم برای بیش‌تر اجتماعی‌آره شدن مساجد خواهد گردید.

با توجه به کارکردها و کژ کارکردهایی که پیش‌تر گفته شد، می‌توان چنین نتیجه گرفت که مداخله مستقیم شهرداری به حوزه مساجد و ارتباط مستقیم با ایشان حساسیت‌های فراوانی ایجاد می‌کند؛ ازجمله اینکه:



الف) ورود شهرداری به حوزه فعالیت‌های عمرانی (کالبدی) و محتوایی مساجد و کمک به ایشان با نیت خدمت به ایشان صورت می‌گیرد، اما در عمل باعث حذف نیروهای خیر و نیکوکار، فعالان فرهنگی مساجد و... شده و در نتیجه وابسته شدن مسجد به شهرداری را در پی خواهد داشت. به صورتی که پس از مدتی اگر شهرداری خدمات خود را قطع کند، فعالان مساجد دیگر فعالیتی را انجام نخواهند داد. درست است که اغلب مساجدی مانند مساجد نهضت ۱۱۰ مسجد هنوز عمر چندانی ندارند و نمی‌توان بر روی سابقه تاریخی و پیشینه‌ی آن‌ها حساب کرد؛ اما این مساجد ضعیف‌ترین مساجد از نظر تحقق کارکردهای فرهنگی و اجتماعی هستند و در مصاحبه‌های انجام‌شده مشخص شد که این دسته از مساجد، در عین این‌که کم‌ترین فعالیت‌ها و دورترین گونه از تیپ ایده آل هستند، اما بیشترین انتظارات را برای دریافت کمک از شهرداری دارند.

ب) مداخله غیرمستقیم باهدف کاهش نقش مستقیم شهرداری و تنها ارائه برنامه‌ها و بسته‌های فرهنگی در مساجد با حفظ استقلال آن‌ها صورت می‌گیرد. در این‌گونه، مساجد به شکلی محلی و با تکیه بر نیروهای مردمی و داوطلبانه اداره شده، منابع مالی آن نیز عموماً از طریق پایدار مانند موقوفه یا واحد تجاری تأمین می‌گردد. در این شیوه شهرداری می‌تواند بسته‌های متنوع برنامه‌ای را با هدف‌گذاری‌های متفاوت اعلام کند و مساجد در مشورت با شورای اجتماعی محلات، با توجه به نیازهای منطقه خودشان از بین این بسته‌ها یکی را انتخاب و برای انجام آن تلاش کنند. شهرداری نیز با نظارت بر عملکرد ایشان، می‌تواند خدماتی را در مقابل به این مساجد عرضه کند.

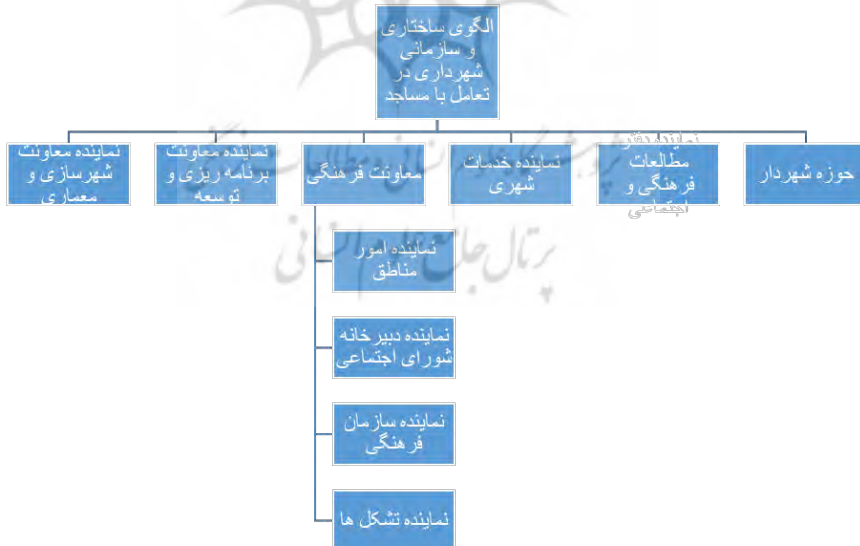
ج) مداخله ترکیبی نیز ترکیبی از دو شکل فوق است. این مداخله به دلیل محدودیت‌هایی که برای رسیدن به مدل دوم و مسجد محله محور با نیروهای داوطلب و خودجوش دارد، به سمت رویکرد اول مداخله میل پیدا می‌کند؛ اما رویکرد اول که شکلی تصدی‌گرانه دارد را تاجایی که ممکن باشد نفی می‌کند. این حمایت‌ها در شرایطی که نتواند به صورت نظارتی (تحت نظارت برنامه‌های شهرداری و یا برنامه‌های طراحی‌شده توسط هیئت‌امنا و نظارت ایشان) به فعالیت بپردازد، حداقل بتواند تا حدودی با تکیه بر منابع مالی ناپایدار، طی طریق کند و البته به‌سوی نزدیک شدن و تبدیل به مداخله کاملاً غیرمستقیم حرکت کند.

ساختار پیشنهادی برای مداخله شهرداری در مساجد

پیش‌تر اشاره شد که مدل پیشنهادی برای مداخله شهرداری، مدل سوم خواهد بود. این شیوه، روشی اقتضائی است تا زمانی که بتوانیم مساجد را به شیوه‌ی دوم مداخله



- به صورت نظارتی سوق بدهیم. برای رسیدن به این موضوع لازم است تا ساختار اداری متناسب با آن نیز طراحی و اجرا گردد. وظایف اساسی این شورا عبارت است از:
- ۱- سیاست‌گذاری در راستای نیل به این مساجد به درآمد پایدار و هدف کلان مداخله منسجم شهرداری در امور مساجد
 - ۲- شناسایی برنامه‌های قابل اجرا در مساجد
 - ۳- ارزیابی تناسب با برنامه‌های پیشنهادی مساجد با اهداف کلان شهرداری و معاونت فرهنگی شهرداری
 - ۴- شناسایی ظرفیت‌های مشارکتی خیرین و استفاده از آن
 - ۵- ارزیابی و نظارت بر اجرای برنامه‌ها و مصوبات شورا در مساجد
- این ساختار باید متناسب با رصد وضعیت کلی مساجد، برای امور جاری مساجد یا دریافت خدمات عمرانی و فرهنگی جزیی سیاست‌های کلی و مشخصی را تصویب کند تا ساختار اداری مربوطه بر اساس آن عمل کند. در این زمینه این شورا، تنها برای شناسایی خدمات یا ارائه گزارش کار اعضای شورا به صورت سه‌ماهه تشکیل جلسه دهد و گزارش کار سه ماه بخش‌های مختلف را در خدمت‌رسانی به مساجد بررسی کند. برای ارائه خدمات عمرانی کلان (ساخت مسجد یا نوسازی مسجد) شورای مربوطه بایستی برای هر مسجدی که قصد دارد از آن حمایت کنند جلسه اختصاصی برگزار نماید.



۵-۲- نتیجه گیری

با توجه به مطالعه انجام شده، اعم از مطالعات نظری و میدانی و نیز تحلیل داده‌های به‌دست آمده، دو مسئله اساسی و ساختاری در خصوص نحوه تعامل و ارتباط میان شهرداری و مساجد شناسایی شد:

نخست عدم مواجهه منظم و سیستماتیک مجموعه مدیریت شهری با مساجد، این مسئله به نحوه تعامل مجموعه شهرداری، معاونت‌ها و فرهنگ‌سراها با مساجد بازمی‌گردد که فرآیند منظم و کارآمدی وجود ندارد، لذا برخی مساجد که در کمک گرفتن از شهرداری ناکام می‌مانند و یا کمک چندانی دریافت نمی‌کنند درحالی‌که برخی مساجد با توجه به آگاهی‌شان از بودجه‌های تخصیص یافته شهرداری به مساجد و نیز توانایی برقراری ارتباط با مجموعه شهرداری؛ توانسته‌اند دریافتی‌های بیشتری داشته باشند. همان‌طور که اشاره شد، این مسئله متوجه شهرداری و مجموعه‌های وابسته آن می‌باشد.

مسئله دوم مسئله تأمین هزینه‌های مساجد است؛ مساجد فی‌نفسه با هزینه‌هایی روبرو هستند. با توجه به اینکه فعالین و متولیان هر مسجد همواره در تلاش هستند هزینه‌های جاری مسجد را تأمین نمایند، این مسئله بیشتر به مساجد بازمی‌گردد و شهرداری در این مقوله می‌تواند با برخی کمک‌ها همکاری لازم را داشته باشد؛ اما این مسئله نیز نقش پررنگی در امور مساجد بازی خواهد کرد.

نگارندگان بر این باورند که هرگونه الگوی پیشنهادی در راستای این تعامل باید توانایی لازم برای حل این دو مسئله را داشته باشد و حل این دو مشکل، حجم وسیعی از سایر مسائل و مشکلات مساجد را بهبود و مدیریت خواهد بخشید. علاوه بر این دو موضوع مهم و اساسی، موضوعات دیگری را نیز باید به‌عنوان اصول بنیادین تعامل میان شهرداری‌ها و مساجد در نظر گرفت. توجه به این دو مشکل و نیز دیگر مسائل، خطوط اصلی طراحی الگوی تعامل میان شهرداری‌ها و مساجد را می‌توان تحت عناوین زیر شناسایی کرد:

- رویکرد سیستماتیک و یکپارچه در مواجهه با مسجد
- تعامل بیشتر و دقیق‌تر میان سازمانی با سایر نهادهای مرتبط با حوزه مدیریت مساجد
- راه‌اندازی سامانه جامع اطلاعات مساجد
- کاهش نقش تصدی‌گرانه در ساخت و افزایش بنای مساجد و تلاش برای به‌فعال کردن خیرین و واقفین برای ساخت مسجد به‌خصوص در مناطق متوسط و مرفه نشین شهر
- کمک به استقلال اقتصادی مساجد در امور جاری مساجد
- افزایش نظارت در ارائه خدمات به مساجد



- داشتن برنامه مشارکتی مدون و فعال کردن مردم برای مواجهه با مساجد
 - داشتن وحدت رویه در برخورد با مساجد
 - شناخت توانمندی مساجد و تلاش در راستای فعال کردن توانمندی‌های مساجد
- شهرداری بایستی سطوح مداخله خود را نیز در سطوح نظارتی تعریف نماید، اما شکل مبادله‌ای پیدا نکند و ارائه خدمات تنها منوط به پذیرش تام و تمام برنامه‌های شهرداری نگردد. باید به این مهم توجه داشت که چنانچه قرار است شهرداری در سطح حمایتی به مساجد در ساخت و بازسازی دخالت کنند، این حمایت را موقتی دانسته و آن را به گونه‌ای برنامه‌ریزی کنند که با رسیدن مسجد به یک درآمد پایدار و مدیریت مردمی این حمایت کم‌تر و تنها در هزینه‌های مربوط به مراسمات و مقطعی شود. با توجه به موارد ذکر شده، می‌توان گفت که سه سناریوی اصلی برای تعامل شهرداری در حوزه مساجد می‌توان تصور کرد:

الف) مداخله مستقیم و تصدی‌گری: شیوه فعلی.

ب) مداخله غیرمستقیم و نظارت‌گری: شیوه مطلوب. مداخله غیرمستقیم باهدف کاهش نقش مستقیم شهرداری و تنها ارائه برنامه‌ها و بسته‌های فرهنگی در مساجد با حفظ استقلال آن‌ها صورت می‌گیرد. در این گونه، مساجد به شکلی محلی و با تکیه بر نیروهای مردمی و داوطلبانه اداره شده، منابع مالی آن نیز عموماً از طریق پایدار مانند موقوفه یا واحد تجاری تأمین می‌گردد.

ج) مداخله ترکیبی و حمایت‌گری: روشی که فعلاً امکان بهره‌گیری از آن وجود دارد. این روش باهدف رساندن استقلال نسبی اقتصادی در هزینه‌های جاری مساجد و سپس آغاز رویکرد مداخله‌ی غیرمستقیم و نظارت‌گرانه بر مساجد عمل می‌کند. این امر از طریق ایجاد ساختار مدیریت مساجد به شیوه متمرکز صورت می‌پذیرد.

۵-۳- پیشنهادها

با توجه به مسائلی که در بحث و نتیجه‌گیری عنوان شد، به نظر می‌رسد لازم است تا ساختار اداری متناسب برای شهرداری نیز طراحی و اجرا گردد. این ساختار به‌مواجهه سیستماتیک و یکپارچه مدیریت تعامل میان شهرداری و مساجد، کمک خواهد کرد. وظایف اساسی این شورا عبارت است از:

۱. سیاست‌گذاری در راستای دستیابی مساجد به درآمد پایدار و هدف کلان مداخله منسجم شهرداری در امور مساجد
۲. شناسایی برنامه‌های قابل اجرا در مساجد



۳. ارزیابی تناسب با برنامه‌های پیشنهادی مساجد با اهداف کلان شهرداری و معاونت فرهنگی شهرداری

۴. شناسایی ظرفیت‌های مشارکتی خیرین و استفاده از آن

۵. ارزیابی و نظارت بر اجرای برنامه‌ها و مصوبات شورا در مساجد

این ساختار باید متناسب با رصد وضعیت کلی مساجد، برای امور جاری مساجد یا دریافت خدمات عمرانی و فرهنگی جزئی سیاست‌های کلی و مشخصی را تصویب کند تا ساختار اداری مربوطه بر اساس آن عمل کند. همچنین لازم است تا این سیاست‌ها و تصمیمات اتخاذ شده در این شورا با سه هدف و سیاست کلی تعامل در امور مساجد که عبارت است از الف) حفظ مردمی بودن مسجد، ب) حرکت به استقلال اقتصادی و وابستگی کم‌تر مساجد و ج) جلوگیری از وابستگی مساجد در کارکردهای گوناگون آن‌ها به شهرداری سنجیده شود.

پیشنهاد می‌شود که این شورا، تنها برای شناسایی خدمات یا ارائه گزارش کار اعضای شورا به صورت سه‌ماهه تشکیل جلسه دهد و گزارش کار سه ماه بخش‌های مختلف را در خدمت‌رسانی به مساجد بررسی کند. برای ارائه خدمات عمرانی کلان (ساخت مسجد یا نوسازی مسجد) شورای مربوطه بایستی برای هر مسجدی که قصد دارد از آن حمایت کنند جلسه اختصاصی برگزار نماید.

۶- منابع

۶-۱- منابع فارسی

مقاله‌ها

- ۱) افروغ، عماد؛ خان محمدی، کریم؛ قنبری نیک، سیف‌الله (۱۳۹۷)، تعامل فرهنگی مسجد و جامعه از منظر آموزه‌های دینی اسلام و مطالعات اجتماعی، دوره ۶ (۲)، ۳۰-۵۷.
- ۲) بنایی اسماعیلی، احمدرضا (۱۳۹۸)، نقش مسجد در توسعه فرهنگی و مدیریت شهری (رویکرد محله‌ای)، دومین کنفرانس ملی علوم اسلامی و پژوهش‌های دینی.
- ۳) بنایی، امیرحسین (۱۳۹۶)، بازمهندسی سازوکار اداره مساجد کشور با بهره‌گیری از منطق تحلیل سه لایه‌ای، مدیریت اسلامی، دوره ۲۵ (۳)، ۱۱۹-۲۲۳.
- ۴) سجاد زاده، حسن؛ یوسفی، ماندانا؛ یوسفی، محمد (۱۳۹۵)، ارزیابی مؤلفه‌های اجتماع‌پذیری در کیفیت‌بخشی به مساجد محلی ایران، فصلنامه پژوهش‌های معماری اسلامی، دوره ۴ (۱۰)، ۲۹-۴۵.



- ۵) طبسی، محسن؛ آرمت، رامتین (۱۳۹۹)، بازطراحی معماری داخلی مسجد امام حسین مجتبی (ع) شهر جدید گلپه‌هار با رویکرد ارتقاء تعاملات اجتماعی، معماری شناسی، دوره ۳ (۱۷)، ۱-۱۲.
- ۶) عباسی، رسول؛ طالقانی، غلامرضا؛ عابدی جعفری، حسن؛ فقیهی، ابوالحسن (۱۳۹۱) طراحی و تدوین الگوی تعامل مسجد و سازمان محیطی، اسلام و مدیریت. دوره ۲ (۳)، ۷۹-۹۴.
- ۷) عباسی، رسول؛ طالقانی، غلامرضا؛ فقیهی، ابوالحسن (۱۳۹۱). تدوین الگوی مدیریت اثربخش مسجد، دو فصلنامه علمی- تخصصی اسلام و مدیریت، دوره ۱ (۱)، ۵۹-۳۷.
- ۸) فاضلی، نعمت‌الله (۱۳۸۷). مسجد و مدرنیته، مروری تحلیلی و جامعه‌شناختی به گفتمان‌های مسجد در ایران، پژوهش‌نامه علوم انسانی و اجتماعی، دوره ۸ (۱)، ۹۹-۱۳۲.
- ۹) فرخی، میثم (۱۳۹۳). سیاست‌گذاری فرهنگی مطلوب مسجد از دیدگاه مقام معظم رهبری در جمهوری اسلامی ایران، فصلنامه مطالعات راهبردی بسیج، دوره ۱۷ (۶۵)، ۳۳-۵۴.
- ۱۰) کرم الهی، نعمت‌الله؛ کاشانی زاده، امیر مسلم (۱۳۹۱). تبیین الگوی مفهومی آسیب‌شناسی وضعیت مسجد در ایران. معرفت فرهنگی و اجتماعی، دوره ۳ (۱۱)، ۴۸-۳۱.
- ۱۱) کیخایی مقدم، محمدمهدی (۱۳۹۴)، نقش مساجد در مدیریت شهری با توجه به بیداری اسلامی، کنگره بین‌المللی تفکر و پژوهش دینی، دوره دوم.
- ۱۲) مرزوقی، جهانی؛ ترک‌زاده، امیری طیبی (۱۳۹۷)، الگوی مفهومی تعامل مدرسه، خانواده و مسجد از منظر تعلیم و تربیت اسلامی، دوره ۲۱ (۹۷)، ۸۱-۱۱۳.
- ۱۳) منصوری، رضوانه؛ ثقفی اصل، آرش (۱۳۹۹)، شناسایی عوامل مؤثر در برنامه‌ریزی معماری مراکز فرهنگی بر اساس تقویت تعاملات اجتماعی شهروندان، نشریه تحقیقات کاربردی علوم جغرافیایی، دوره ۲۰ (۵۹)، ۲۶۹-۲۸۹.
- ۱۴) مهدوی کنی، محمد سعید؛ فرخی، میثم (۱۳۹۱) رهبری در مسجد؛ مورد مطالعه مسجد صفا، دین و ارتباطات، دوره ۱۹ (۴۲)، ۱۱۳-۱۴۶.
- ۱۵) همایون، محمدهادی؛ عبداللهی نیسیانی، علی (۱۳۸۶). تجزیه و تحلیل سیستمی فرآیند پرورش منابع انسانی در مسجد؛ مطالعه موردی: علل پویایی و حیات مسجد صنعتگران مشهد، اندیشه مدیریت، سال ۱ (۲)، ۱۲۶-۹۹.
- ۱۶) یوسفی، علی و ورشوئی، سمیه (۱۳۸۹). ن‌ابرابری اجتماعی در فضای شهری مشهد (بر آوردی از نابرابری‌های درآمدی و تحصیلی در نواحی شهر). مطالعات اجتماعی ایران، دوره ۴ (۴)، ۱۸۳-۱۵۲.



۱۷) یوسفی، علی (۱۳۸۸)، تأملی بر مرزبندی اجتماعی فضای شهری مشهد: طبقه‌بندی منزلتی نواحی شهر مشهد. دو فصلنامه علوم اجتماعی، سال ۲ (۲)، ۹۱-۶۱.

کتابها

۱. ابوالقاسمی، محمدجواد؛ محسن فرمهینی فراهانی (۱۳۸۳) پژوهشی در آسیب‌شناسی توسعه‌ی فرهنگ دینی با نگاهی به دهه‌ی گذشته، تهران: انتشارات عرش پژوه.
۲. هادی، محسن (۱۳۹۷)، سند تعامل مطلوب مسجد جوان، تهران: مرکز رسیدگی به امور مساجد.

