



Analysis of the Motifs of the Scythian Combined Beats in the Golden Treasures of the Russian Hermitage Museum

Mohammad Motevalli^{1*}, Farzaneh Farrokhfar²

1. PhD Student of Comparative and Analytical Studies, Shahed University, Tehran, Iran

2. Assistant Professor at Faculty of Art, University of Neyshabur, Neyshabur, Iran

Article Info

Original Article

Received: 2021/06/14;

Accepted: 2021/07/06;

Published Online 2021/12/12

 [10.30699/athar.42.3.308](https://doi.org/10.30699/athar.42.3.308)

Use your device to scan
and read the article online



Corresponding Author

Mohammad Motevalli

PhD Student of Comparative and Analytical Studies, Shahed University, Tehran, Iran

Email:

m.motevalli@yahoo.com

ABSTRACT

The Scythians were a nomadic and warrior tribe who settled in the western and eastern parts of the Caspian Sea in the early centuries of the first millennium B.C. They spoke the language of the Iranians of that period and became known as the Persian Scythians in ancient sources and texts. The culture and art of these people have been mainly in the field of metalwork, especially the making of golden works. The type of decorations, construction technique, and form of these works have special characteristics compared to other civilizations of the contemporary era. One of these features is the use of combined animal motifs that have influenced the art of different societies. The Hermitage Museum of Russia has an impressive collection of golden works from the Scythians and lacks specialized studies to identify the patterns and visual quality of the works. This collection shows a variety of high-quality gold works with different functionalities, decorated with motifs of combined animals. What were the visual features of these works? And with what quality are the designs of mixed animals designed and executed? The study population of this study is 22 golden works related to the Scythians. The results show the use of form, precise techniques, and various approaches in the design and execution of motifs of combined animals, making these works of exceptional visual value. Combined animals account for 31% of the total animal motifs, including animal-animal, animal-human, and human-animal motifs. Knowing the works of these people - as Iranian people and especially the influence of their combined animal motifs in important works of Iranian art can help us find and discover many mysteries of the works of the past. This research has been done in a historical-analytical method using library-documentary sources.

Keywords: Art of Iran, Scythian (Saka), Treasures of gold, Hermitage Museum, Combined animals

Copyright © 2022. This open-access journal is published under the terms of the Creative Commons Attribution-NonCommercial 4.0 International License which permits Share (copy and redistribute the material in any medium or format) and Adapt (remix, transform, and build upon the material) under the Attribution-NonCommercial terms.

How to Cite This Article:

Motevalli, M., & Farrokhfar, F. (2021). Analysis of the Motifs of the Scythian Combined Beats in the Golden Treasures of the Russian Hermitage Museum. *Athar*, 42(3), 308-323.

تحلیلی بر نقوش جانوران ترکیبی در آثار زرین سکاها، موجود در گنجینه طلایی موزه ارمیتاژ روسیه

محمد متولی*، فرزانه فرخ فر^۲

۱. دانشجوی دکتری، گروه مطالعات تطبیقی و تحلیلی هنر اسلامی، دانشکده هنر، دانشگاه شاهد، تهران، ایران
۲. عضو هیئت علمی دانشکده هنر، گروه پژوهش هنر، دانشگاه نیشابور، خراسان رضوی، ایران

خلاصه

اطلاعات مقاله

سکاها اقوامی کوچ‌نشین و جنگجو بودند که در سده‌های ابتدایی هزاره اول ق.م در بخش غربی و شرقی دریای کاسپین سکنی گزیدند. اینان به زبان ایرانیان آن دوره سخن می‌گفتند و در منابع و متون کهن به سکاها ایرانی معروف شدند. فرهنگ و هنر این قوم متناسب با نوع زندگی آنان، بیشتر در حوزه فلزکاری، به‌ویژه ساخت گنجینه آثار زرین بوده است. نوع تزیینات، تکنیک ساخت و فرم این آثار در مقایسه با سایر تمدن‌های هم‌عصر، دارای شاخصه‌های خاص است. یکی از این ویژگی‌ها، به‌کارگیری نقوش جانوران ترکیبی است که بر هنر دیگر جوامع تأثیر گذار بوده است. موزه ارمیتاژ روسیه، مجموعه آثار زرین چشمگیری از سکاها در اختیار دارد که در سال‌های اخیر رونمایی شده و فاقد مطالعات تخصصی برای شناسایی نقوش و کیفیت تصویری آثار است. این مجموعه تنوعی از گنجینه آثار زرین با کیفیت و با قابلیت‌های کاربردی متفاوت را نمایش می‌دهد که با نقوش جانوران ترکیبی مزین شده است. در این پژوهش به دنبال آن بودیم تا بدانیم ویژگی‌های بصری این آثار چگونه بوده است و نقوش جانوران ترکیبی با چه کیفیتی طراحی و اجرا شده‌اند؟ جامعه بررسی این پژوهش را ۲۲ اثر زرین مربوط به سکاها موجود در موزه ارمیتاژ تشکیل می‌دهد. نتایج به‌دست‌آمده نشان از به‌کارگیری فرم، تکنیک‌های دقیق و رویکردهای متنوع در طراحی و اجرای نقوش جانوران ترکیبی دارد که این آثار را دارای ارزش بصری ممتازی می‌کند. جانوران ترکیبی ۳۱ درصد از مجموع نقوش جانوری این مجموعه را به خود اختصاص داده‌اند که شامل نقوش ترکیبی حیوان-حیوان، حیوان-انسان و انسان-حیوان است. شناخت آثار این قوم، به‌عنوان قومی ایرانی و به‌ویژه تأثیر نقوش جانوران ترکیبی آنان در دوره‌های مهم هنر ایران می‌تواند ما را در یافتن و کشف بسیاری از راز و رمزهای آثار گذشتگان مانند هخامنشیان و اشکانیان یاری کند. این پژوهش به روش تاریخی-تحلیلی و با استناد به منابع کتابخانه‌ای-اسنادی انجام شده است.

دریافت: ۱۴۰۰/۰۳/۲۴

پذیرش: ۱۴۰۰/۰۴/۱۵

انتشار آنلاین: ۱۴۰۰/۰۹/۲۱

نویسنده مسئول:

محمد متولی

دانشجوی دکتری، گروه مطالعات تطبیقی و تحلیلی هنر اسلامی، دانشکده هنر، دانشگاه شاهد، تهران، ایران

پست الکترونیک:

m.motevalli@yahoo.com

کلیدواژه‌ها: هنر ایران، سکاها، گنجینه آثار زرین، موزه ارمیتاژ، جانوران ترکیبی

حق کپی رایب انتشار: این نشریه ی دارای دسترسی باز، تحت قوانین گواهی‌نامه بین‌المللی Creative Commons Attribution 4.0 International License منتشر می‌شود که اجازه اشتراک (تکتیر و بازآرایی محتوا) به هر شکل) و انطباق (بازترکیب، تغییر شکل و بازسازی بر اساس محتوا) را می‌دهد.

متولی محمد، فرخ فر فرزانه. (۱۴۰۰). تحلیلی بر نقوش جانوران ترکیبی در آثار زرین سکاها، موجود در گنجینه طلایی موزه ارمیتاژ روسیه. فصلنامه علمی اثر، ۴۲(۳)، ۳۰۸-۳۲۳.

مقدمه

«جانوران ترکیبی در هنر ایران باستان» اشاره کرد که دوره‌های تاریخی آشور، عیلام، هخامنشی و ساسانی و همچنین اقوام لرستان و جیرفت را بررسی کرده است (Dadvar & Mobini, 2009). «سکاها» (Talbot Rice, 2009) و «ارتش‌های ایرانیان باستان» (Cernenko, 2012) نیز از حیث ارائه اطلاعات درباره سکاها حائز اهمیت‌اند. در حوزه منابع تصویری سکاها، برخی مجموعه‌های هنری و موزه‌ها همچون موزه ویکتوریا و آلبرت لندن (Museum, 2021)، موزه هنر متروپولیتن نیویورک (Art, 2021) موزه لوور پاریس (Treasures of the Eastern Mediterranean the Galerie d'Angouleme, 2021) موزه ملی ایران (Iran, 2021) موزه هنرهای زیبای بوستون (Walters Art Museum, Baltimore, 2021) و موزه هنر والترز (Walters Art Museum, Baltimore, 2021) مرجع مناسبی برای مطالعه آثار هستند، اما یکی از مهم‌ترین و کامل‌ترین مجموعه‌ها، موزه ارمیتاژ روسیه^۱ (Hermitage Museum, 2021) است که دارای منابع تصویری غنی سکایی و توصیفات اولیه از آثار، به‌عنوان یکی از منابع مهم تصویری سکاهاست که در روند پژوهش از آن بهره گرفته شده است. علاوه بر آن منتخبی از برترین آثار زرین این موزه در کتابی با عنوان «گنجینه طلای پادشاهان سکایی در موزه ارمیتاژ روسیه» منتشر شده است (Alexeyev, 2012). این کتاب به توضیحی کوتاه درباره تصاویر بسنده کرده و اطلاعاتی درمورد نقوش جانوران ترکیبی در اختیار نمی‌گذارد. از این حیث این پژوهش با رویکردی متفاوت به بررسی بخشی از ممتازترین آثار زرین سکاها می‌پردازد که متأسفانه تاکنون معرفی نشده و ویژگی‌های تصویری نقش‌مایه‌های جانوران ترکیبی آن ناشناخته باقی مانده است.

روش پژوهش

این پژوهش از حیث ماهیت بنیادین و از نظر روش تاریخی-تحلیلی و در دسته پژوهش‌های کیفی قرار می‌گیرد و روش گردآوری اطلاعات آن، کتابخانه‌ای-اسنادی است. جامعه بررسی

سکاها مردمی ایرانی‌زبان و یکی از گروه‌های عشایری بودند که در هزاره اول قبل از میلاد بر دشت‌های اوراسیا تسلط داشتند (Piotrovsky, 1975). بیشتر محققان در این نکته با یکدیگر توافق دارند که سکاها جزء نژاد هند و اروپایی و احتمالاً آریایی هستند. زبانی که در میان طوایف بیابان‌گرد به کار می‌رفت، اساساً زبانی ایرانی، ولی ممکن است که بیشتر به زبان اوستایی وابسته بوده باشد تا فارسی باستان (Behzadi, 2010). زندگی سکاها به چارپایانی وابسته بود که تکیه‌گاه اقتصادی آن‌ها به شمار می‌رفتند؛ به سبب همین امر بود که سکاها اشیای خود را با تصاویر چارپایان و جانوران به‌ویژه بز کوهی و گوزن می‌آراستند (Behzadi, 2010) و ایشان را بر آن داشت تا هنری را تکامل بخشند که بیشتر وابسته به نقش‌های جانوری بود (Talbot Rice, 2009). بیشتر جانورانی که در هنر سکایی ظاهر شدند، در هنرهای تمدن‌هایی مانند مصر و شرق باستان که از هزاره چهارم به بعد تکامل یافت، سهمی مهم داشتند (Talbot Rice, 2009). متأسفانه به دلایلی نامعلوم، هنر سکاها در تاریخ فرهنگ و هنر ایران باستان، مهجور واقع شده و تحقیقات بسیار کمی در این باره انجام شده است. بیشتر منابع به زبان انگلیسی و روسی هستند؛ در صورتی که تأثیر هنر ایران باستان مانند لرستان، اورارتو و عیلام در آثار سکایی انکارناپذیر است. برای درک بهتر این مهم، دو سؤال مدنظر این پژوهش است: ویژگی‌های بصری آثار زرین سکاها موجود در گنجینه طلایی موزه ارمیتاژ چگونه بوده است؟ و نقوش جانوران ترکیبی با چه کیفیتی طراحی و اجرا شده‌اند؟ به نظر می‌رسد کیفیت متمایزی در این نقوش به کار رفته باشد که برخی خاص اقوام سکایی و برخی دیگر تحت تأثیر اقوام و تمدن‌های همسایه اجرا شده‌اند.

پیشینه پژوهش

جست‌وجوهای کتابخانه‌ای و الکترونیکی نشان از آن دارند که کمتر مطالعه‌ای در حوزه نقوش جانوران ترکیبی آثار زرین سکایی انجام شده است. در این میان می‌توان به کتابی با عنوان

^۱. <https://www.hermitagemuseum.org>

داشته است که سکاها را از اقوام ایرانی به شمار آورند، نزدیکی و پیوستگی قابل توجه واژه‌ها و نام‌های سکایی و روایات و آیین‌های آنان با نمونه‌های ایرانی است. چنان‌که نام مهم‌ترین قبایل سکایی در سنگ‌نیشته‌های هخامنشی و منابع یونانی مذکور است، مأخذی ایرانی دارد (Porada & Gershevitch, 1985). در تمامی متون، زبان سکاها را فارسی اوستایی در نظر می‌گیرند و با توجه به این ویژگی می‌توان سکاها را قومی ایرانی دانست (Behzadi, 1994). اوج قدرت آنان از اوایل قرن ۷ تا قرن ۴ و ۳ ق.م بوده (Talbot Rice, 2009) که بیشتر گنجینه‌های طلایی آنان نیز به این دوران تعلق دارد. زندگی سکاها وابسته به چهارپایانی بود که تکیه‌گاه اقتصادی آنها به‌شمار می‌رفت؛ به همین دلیل اشیای خود را با تصاویر چهارپایان و جانوران به‌ویژه بز کوهی و گوزن می‌آراستند (Ghirshman, 1997). سکاها غربی (اسکیت‌ها) خدایان متعددی را ستایش می‌کردند و برای هریک از مظاهر طبیعت معتقد به خدایی جداگانه بودند. نام ایزدان سکایی را چنین نقل کرده‌اند: ایزد آتش^۱، ایزد آسمان^۲، ایزد باروری^۳، ایزد خورشید^۴، ایزد زمین^۵، ایزد رودها^۶ که ریشه ایرانی بیشتر این نام‌ها شناسایی شده است (Weidengren, 1998). به‌کارگیری جانوران خاص در هنر سکاها، مفهومی نمادین از مرگ و آیین‌های مرتبط با آن را نشان می‌دهد (Talbot Rice, 2009). سکاها در تزیینات جواهرآلات و پوشش خود از جانوران ترکیبی به‌وفور بهره می‌گرفتند. «نقوش اشرف بیشتر از روی شکل خاص سربندها و زیورآلاتی مثل گردنبندهای تابیده، دستبندها و کمربندهای ساخته‌شده از طلا یا کاملاً تزیین‌شده با آن، قابل‌شناسایی است. نقش‌های تزیینی مورد علاقه عبارت بودند از صحنه‌های نبرد حیوانات، هیولاهای مختلف و درخت زندگی. سکاها درباری، سربندهای نیمکره‌ای زران‌دودشده که با مضامین اسطوره‌ای آراسته می‌شد، به سر می‌گذاشتند» (Yarshater & Bolukbashi, 2004). مهم‌ترین ویژگی هنر سکاها، به‌کارگیری نقوش جانوری خاص در آثار آنان است. گوش‌های قلبی‌شکل، چشمان گرد، لب‌های به‌سوی بالا

این تحقیق را نقوش جانوران ترکیبی سکاها در گنجینه طلایی موزه ارمیتاژ روسیه تشکیل می‌دهند. حدود زمانی مربوط به دوره سکاها متأخر (۷۰۰ تا ۳۰۰ ق.م) و حدود مکانی مربوط به حوزه غربی قلمرو سکاهاست. در مرحله اول، محقق با بررسی آثار سکاها موجود در سایت موزه ارمیتاژ و کتاب ذکرشده، آثار دارای جانوران ترکیبی مستخرج و مورد بررسی قرار گرفت. در مرحله بعد این آثار با توجه به کاربرد در زندگی سکاها به چهار دسته تقسیم شد. سپس با توجه به نوع ترکیب جانوران مورد بررسی قرار گرفتند. نکته مهم در این پژوهش بررسی آثار با توجه به بازه زمانی و مکانی و همچنین تکنیک ساخت آثار کشف شده است که تأثیر و تأثر سکاها را از همسایگان خود در زمان و مکان متفاوت نشان می‌دهد.

سکاها

سکاها نه از یک قوم، بلکه از اقوام مختلفی تشکیل شده بودند که در پهنه وسیعی از غرب آسیا تا شرق اروپا زندگی می‌کردند (Cernenko, 2012). در بعضی منابع تاریخی، واژه سکا را مأخوذ از زبان ایرانی باستان و به معنای «کمان» دانسته‌اند؛ به این دلیل که شاخصه این قوم، مهارت در کمانداری بوده است (Farrokh, 2007). در برخی منابع، آنان را زیرمجموعه اقوام ایرانی در نظر می‌گیرند. نظریه‌های دیگری وجود دارد که منشأ آنان را با توجه به گستره آنان فراتر از گروهی خاص می‌داند و آنان ویژگی‌های مشابه دارند و هر دو گروه ایرانی و یونانی را در بر می‌گیرد (Mallory, 1989). رویارویی با این قوم در قرن هفتم ق.م ابتدا در آسیای صغیر و سپس در ساحل دریای سیاه بوده است. ایرانی‌ها که در رابطه داد و ستدی با همسایه شمالی و غربی مرزهای خود بودند، به هر دو گروه اروپایی و آسیایی لقب سکا دادند (Alexeyev, 2012). با وجود پراکندگی جغرافیایی و تفاوت‌های اقلیمی، زبان همه تیره‌های مختلف این قوم، به گواهی مستندات که محققان زبان‌شناسی تاریخی ارائه کرده‌اند، شعبه‌ای از زبان مشترک آریایی بوده است. شواهد و مدارکی که دانشمندان را بر آن

4. Goitosyros

5. Api

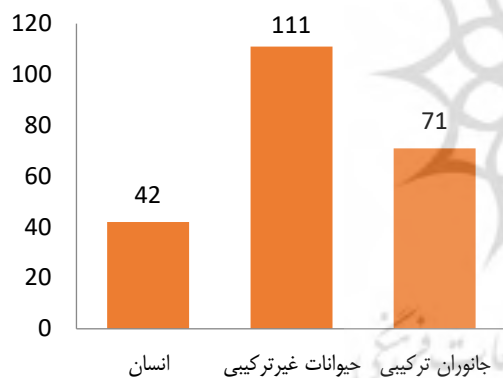
6. Thagimasadas

1. Tabiti

2. Papaos

3. Artimpasa

در یک دسته‌بندی کلی، گنجینه سکایی موزه ارمنی‌ناژ روسیه، با توجه به کاربردشان، شامل چهار دسته زیورآلات، لوازم زندگی روزمره، سلاح و ابزار جنگجویی و تجهیزات مربوط به اسب می‌شود. جنس بیشتر آثار گنجینه از طلاست؛ البته طلا فقط به‌عنوان روکشی روی آهن و دیگر فلزات قرار می‌گرفته است. در این پژوهش، ۲۲ شیء از گنجینه طلایی سکاها بررسی شد که ۲۲۴ نقش جانوری بر روی ظروف دیده شده که ۷۱ نقش (حدود ۳۱ درصد) به نقوش جانوران ترکیبی اختصاص دارند (شکل ۱). همچنین از بین پنج گروه نقوش جانوران ترکیبی، نقش‌مایه‌های سکایی تنها شامل سه دسته نخست انسان- حیوان، حیوان- حیوان و حیوان- انسان هستند و دسته چهارم و پنجم در این آثار وجود ندارند. این نقوش، بیشتر به گروه حیوان- حیوان تعلق دارند (شکل ۲).



شکل ۱. فراوانی انواع نقوش جانوری
منبع: نگارندگان

انحنا یافته از ویژگی‌های خاص ترسیم جانوران سکایی است (Sarfraz & Firoozmandi, 2007).

گنجینه طلایی آثار سکایی، موزه ارمنی‌ناژ روسیه

موزه ارمنی‌ناژ بزرگ‌ترین موزه دولتی روسیه است. یکی از بخش‌های مهم این موزه، گنجینه آثار زرین است که بخش اعظم آن را آثار سکایی تشکیل می‌دهد. مجموعه کاملی از این گنجینه در سال ۲۰۱۲ به چاپ رسید (Alexeyev, 2012) و پس از آن در سپتامبر ۲۰۱۵ هم‌زمان با برگزاری هشتمین چهارسالانه مطالعات ایران‌شناسی اروپاییان^۱ در سنت‌پترزبورگ^۲ با حضور نمایندگان سیاسی^۳ و برجسته‌ترین شرق‌شناسان دنیا^۴ رونمایی شد.

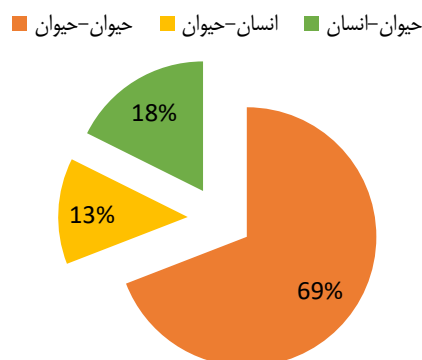
نقوش جانوران ترکیبی در آثار سکایی، گنجینه طلایی موزه ارمنی‌ناژ روسیه

جانوران ترکیبی موجوداتی هستند که نه در طبیعت وجود دارند و نه ایزدی و الهی‌اند، بلکه محصول تخیلات انسانی هستند که شکل ظاهری‌شان توسط بشر به وجود آمده است (Dadvar & Mobini, 2009). با توجه به ترکیب جانوران مختلف می‌توان پنج دسته کلی را برای جانوران ترکیبی در نظر گرفت: ۱. انسان- حیوان، ۲. حیوان- حیوان، ۳. حیوان- انسان، ۴. جانوران عجیب‌الخلقه مثل موجودات چندسر، ۵. ترکیب پدیده‌های طبیعی- انسان یا حیوان (Dadvar & Mobini, 2009). جانوران ترکیبی مورد مطالعه با توجه به تمایز در شکل و فرم، انتخاب و مورد بررسی قرار گرفتند. در این تحقیق، آثار نقوش جانوری، با فرض ترکیبی بودن مورد مطالعه قرار گرفت. تعداد آثار مورد مطالعه با توجه به نمونه‌های چاپ‌شده در کتاب موزه و آثار منتشرشده در سایت موزه بررسی و مطالعه شد.

^۱ Eighth European Conference of Iranian Studies. (2021). Saint Petersburg. <http://ecis8.orientalstudies.ru>
^۲ شرق‌شناسانی مانند گابریل وندنبرگ (Gabrielle van den BERG) دانشگاه لیدن، یانیک لینتز (Yannik Lintz) موزه لوور، رودی متی (Rudi MATTHEE) دانشگاه دلاور، چارلز ملویل (Charles MELVILLE) دانشگاه کمبریج، لودویگ پاول (Ludwig PAUL) دانشگاه هامبورگ و ...
 Iranian Studies in Europe - Societas Iranologica Europaea. (2021). <http://www.societasiranologicaeu.org>

^۱ <http://ecis8.orientalstudies.ru>
^۲ 8th European Conference of Iranian Studies St. Petersburg, 15-19 September 2015, the State Hermitage Museum (<http://www.societasiranologicaeu.org> & <http://ecis8.orientalstudies.ru>)
^۳ در این مراسم علاوه بر چهره‌های سیاسی دولت روسیه، رئیس موزه ارمنی‌ناژ، رئیس انجمن ایران‌شناسان اروپایی و جناب آقای دکتر سنایی، سفیر جمهوری اسلامی ایران در روسیه، به اتفاق رایزن فرهنگی و هیئت همراه، شرکت داشتند.

بسیاری از این نقوش تحت تأثیر همسایگان سکاها ترسیم شده، اما در این بین به جانوران ترکیبی برمی‌خوریم که خاص سکاهاست و در دیگر تمدن‌ها دیده نشده یا کمتر حضور داشته‌اند. از جمله این نقوش می‌توان به شیرهای روی دستبندها با دمی به‌شکل سر عقاب، سر قوچ روی شیر بالدار و اسبی با سم‌هایی به‌شکل سر عقاب اشاره کرد. زاویه نمایش این نقوش، با توجه به تصاویر موجود در کتاب و سایت موزه، عمدتاً از یک نما گرفته شده‌اند. بدین‌دلیل در بررسی‌ها، به یک نما با اطمینان بیشتر بسنده شده و در نمای دوم با توجه به فرض، تقارن محاسبه شده است. جدول ۱ فراوانی گونه‌های مختلف نقوش جانوری سکاها در گنجینه طلایی ارمیتاژ را نمایش می‌دهد.



شکل ۲. پراکندگی انواع نقوش جانوران ترکیبی
منبع: نگارندگان

جدول ۱. فراوانی گونه‌های مختلف نقوش جانوری (غیر ترکیبی و ترکیبی) سکاها در گنجینه طلایی موزه ارمیتاژ

جهت	انواع نقوش جانوران	جانوران ترکیبی															
		حیوان-حیوان					انسان-حیوان										
نمای رو	نمای پشت	انسان	حیوان	شیر-عقاب	گرفین	شیر بالدار یا شاخ قوچ	دیگر جانوران ترکیبی	عقاب	اسب با سم به‌شکل عقاب	اسب‌هایی	شیر با شاخ بز	انسان بالدار	انسان-عقاب	بز کوهی-دیو	اسفنگس	شیر با پنجه انسان	
												۴۲	۱۱۱	۲	۲۵	۱	۱۹
مجموع		۳۰	۷۰	۰	۱۰	۰	۱۸	۲	۲	۲	۱	۱۵	۱	۸	۴	۴	۳۶۹

منبع: نگارندگان

تصویر آثار، نقوش جانوران ترکیبی، با استفاده از نرم‌افزار ادوب-ایلاستراتور^۱ به‌صورت خطی ترسیم شده‌اند.

در ادامه، انواع نقوش جانوران ترکیبی با توجه به دسته‌بندی اولیه حیوان-حیوان، انسان-حیوان و حیوان-حیوان-انسان شناسایی و تحلیل شدند. در این بخش، به‌منظور درک بهتر اجزا و کیفیت

1. Adobe Illustrator

حیوان - حیوان

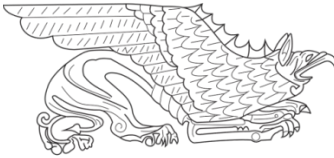

نیمه‌انسان و نیمه‌شیر در آثار آشوریان - است. ترکیب این جانوران نیز از حیوانات مختلفی در بخش سر قوچ، عقاب، سر انسان، در بخش بدن - شیر، گاهی پاهای جلویی شیر و پاهای عقبی عقاب است. دم‌ها در برخی از این جانوران فرمی شبیه دم حیوانات هخامنشی دارند. گاهی دم عقرب نیز در این ترکیب‌ها دیده می‌شود. فرم بال‌ها در بیشتر موارد واقع‌گرا و با جزئیات دقیق و منظم و در برخی دیگر به‌صورت نمادین و سمبلیک و به‌صورت ساده و در برخی موارد فاقد جزئیات ترسیم شده است. بال پرندگان معمولاً دارای دو ردیف پر ترسیم شده است. در برخی موارد بال عنصر متمایزکننده جانور از دیگر مخلوقات و در دیگر موارد به‌عنوان عنصر ترکیبی با دیگر حیوانات در یک نقش قرار گرفته است. جدول ۲، انواع بال‌های به‌کاررفته در جانوران ترکیبی آثار سکاها را نشان می‌دهد.

جانوران بالدار: بال در جانوران ترکیبی همواره نشانی از آسمان و در مرحله بعدی نمادی از خدایان است. «حضور بال و پر در موجودات، نشانگر رابطه خاصان موجودات با خدایان است» (Irani Arbaty & Khazaie, 2017). بخش اعظمی از جانوران ترکیبی سکاها را جانوران بالدار تشکیل می‌دهند که بیشتر روی شمشیرها دیده شده و گریفین‌ها، بیشترین تعداد جانوران بالدار را تشکیل می‌دهند. نکته متفاوت در جانوران بالدار سکایی، فرم بال آنهاست. فرم ماهی یا دلفین در بیشتر نقوش جانوران بالدار سکایی به کار رفته که نمونه‌های مشابه با آن در دیگر تمدن‌ها دیده نشده است. همچنین در برخی ترکیب‌ها حضور نقش دست انسانی با کمانی در دست دیده می‌شود که بسیار شبیه شیر فنطروس - جانور ترکیبی

جدول ۲. انواع بال‌های بکار رفته در گنجینه آثار سکاها (منبع: نگارندگان)

نوع ترسیم بال‌ها	تصویر جانور بالدار
بال پرندگ ان با جزئیات و واقع‌گرا	
بال پرندگ ان ساده و بدون جزئیات	
بال به‌شکل فرم ماهی و دلفین	

جدول ۳. انواع گریفین‌های به‌کاررفته در گنجینه آثار سکایی

نوع کاربرد	تصویر گریفین	نوع کاربرد	تصویر گریفین	نوع کاربرد	تصویر گریفین
شمشیر		شمشیر		غلاف شمشیر	
پلاک تزئینی سپر جنگی		س		گورتیو	
پوشش اسب		آمفورا		گوشوار	
آینه		پوشش اسب		پوشش اسب	
نیم‌تاج		آینه		آینه	

منبع: نگارندگان

ترکیب حیوان با شیر

نقش شیر در ترکیب با سر عقاب به‌عنوان گریفین در بیشتر آثار سکایی دیده می‌شود. حیوانات مختلفی از جمله قوچ، بز کوهی، عقاب، دلفین و سگ در ترکیب با این جانور نقش بسته‌اند. شاخصه مهم این جانوران استفاده از بدن شیر- بخش شکم و دست یا پاها- است.

گریفین: «گریفین جانوری با قدرت خاص و با عظمت و سلطان جانوران پنداشته می‌شود که به‌عنوان محافظ ثروت و دارایی‌های باارزش مشهور است» (Friar, 1987). شیر

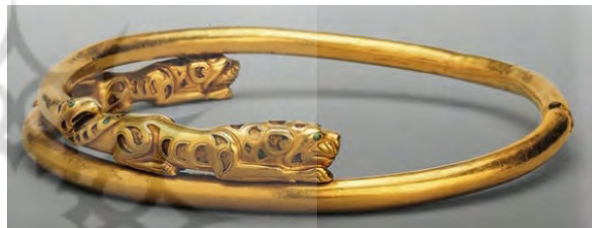
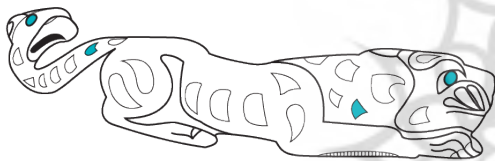
گریفین جانور ترکیبی با سر و دست شیر، پاهای عقبی و بال‌های عقاب است (Dadvar & Rouzbahani, 2016). نقش گریفین از نیمه دوم هزاره چهارم ق. م روی مهرهای عیلام ظاهر شده که به‌عنوان نگهبان حیوانات است (Pakbaz, 2014). در قرون ۷ تا ۵ ق. م نقوش گریفین با دهان بسته و گوش‌ها به‌سمت جلو و فرم دایره‌ای تحت تأثیر آشوریان و هخامنشیان و در قرون ۵ تا ۳ ق. م تحت تأثیر یونانیان با دهان باز و گوش‌ها به‌سمت بالا ترسیم شده‌اند. زائده‌ای کوتاه

نقش شیر در ترکیب با سر عقاب به‌عنوان گریفین در بیشتر آثار سکایی دیده می‌شود. حیوانات مختلفی از جمله قوچ، بز کوهی، عقاب، دلفین و سگ در ترکیب با این جانور نقش بسته‌اند. شاخصه مهم این جانوران استفاده از بدن شیر- بخش شکم و دست یا پاها- است.

گریفین: «گریفین جانوری با قدرت خاص و با عظمت و سلطان جانوران پنداشته می‌شود که به‌عنوان محافظ ثروت و دارایی‌های باارزش مشهور است» (Friar, 1987). شیر

شیر با دمی شبیه عقاب: نقش گریفین معمولاً با سر عقاب و بدن شیر تصویر شده است، اما در دو دستبند سکایی، تغییری در قرارگیری این فرم‌ها با نقش ترکیبی بدن شیر و دمی شبیه به سر عقاب دیده می‌شود. به نظر می‌رسد چنین نقشی در تمدن هیتی‌ها نیز بوده که سکاها آن را تغییر داده و بومی کرده‌اند. تأثیر هنر ایرانیان نیز بر این دستبند کاملاً مشخص است. این نقش دو بار در هر دستبند و در مجموع چهار بار به کار رفته است (شکل ۳).

روی منقار این گریفین‌ها دیده می‌شود که احتمالاً تحت تأثیر هنر یونانی بوده است. نقش گریفین با دست انسانی که کمانی را به صورت زه‌شده به‌روی دو غلاف شمشیر سکایی دارد، در قرن ۷ ق. م دیده می‌شود. با بررسی آثار همسایگان سکاها می‌توان گفت این نقش، خاص سکاها بوده است؛ البته این گریفین دارای بالی با فرم دلفین است که باز هم شاخصه خاص هنر سکاها تلقی می‌شود. مشابه با این گریفین‌ها، شیر با سر قوچ و با سر انسان نیز دیده می‌شود. گریفین‌ها معمولاً از نیم‌رخ در حال شکار و به‌خصوص در حال حمله به گوزن و گراز ترسیم شده‌اند و در برخی موارد یک بال و در برخی موارد بال دوم را نیز نمایش می‌دهند.



شکل ۳. دستبند (بازوبند) با بدن شیر و دم آن به صورت عقاب، قدمت: قرن ۵ الی ۳ ق. م، جنس: طلا و فیروزه، تکنیک ساخت: حکاکی، منبت و برجسته‌سازی، قالب‌گیری و ریخته‌گری، قطر: ۲۵ سانتی‌متر منبع (Alexeyev, 2012)

با توجه به فضای موجود، از ویژگی‌های مهم هنر سکایی است. شیر با پنجه‌های انسانی تحت تأثیر هنر آشوریان و فرم پوزه و چشم جانور ویژگی هنر هخامنشی را نشان می‌دهد (شکل ۴).

شیر با پنجه انسانی: در یک شمشیر سکایی، تصویر دو شیر به صورت متقارن در انتهای بخش غلاف دیده می‌شود که با توجه به فضا و کادر ترسیم شده‌اند. خلاقیت در ترسیم نقوش

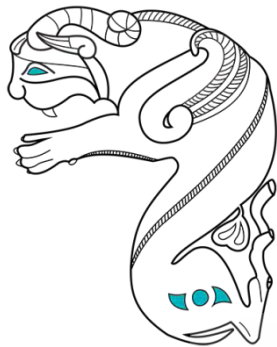


شکل ۴. شیر با پنجه انسانی، بخش انتهایی غلاف شمشیر کلرمس، دو شیر روبه‌روی هم به صورت قرینه در بخش انتهایی غلاف

منبع (Alexeyev, 2012)

شیر دارای بالی با فرم چرخان هخامنشی و سر آن، دارای شاخی است که شبیه تکوک‌های هخامنشی است (شکل ۵).

شیر بالدار و با شاخ قوچ: در گنجینه سکاها یک مورد صحنه حمله شیر به یک اسب وجود دارد. در این صحنه،



شکل ۵. سگگ کمر بند سکایی با نقش یک جانور افسانه‌ای شکارچی در حال حمله به یک اسب، قدمت: بین قرون ۴ و ۳ ق. م، جنس: طلا، تکنیک ساخت: منبت و برجسته‌سازی، قالب‌گیری و ریخته‌گری، ابعاد: ۸.۲*۱۲.۳ سانتی‌متر

منبع (Alexeyev, 2012)

گرگ است. این نقش تنها یک‌بار در گنجینه سکاها دیده شده و حضور اسطوره‌ها را حتی در جریان عادی زندگی آنان نشان می‌دهد. این جانور به شیوه واقع‌نمای یونانیان به تصویر کشیده شده است.

شیر ماده با شاخ بز و پستان گرگ: بر روی ظرفی با دو دسته متعلق به اواسط قرن چهارم ق. م صحنه شکار شیر وجود دارد (شکل ۶). در جهت معکوس این نقش، تصویری از یک شیر ماده قرار دارد که دارای شاخ و پستان‌هایی مانند



شکل ۶. صحنه شکار یک شیر ماده شاخ‌دار روی ظرف سکاایی کشف‌شده در تپه سولوخا، قدمت: اواسط قرن چهارم ق. م

منبع (Alexeyev, 2012)



شکل ۷. بخشی از آمفورای سکایی با نقش اسب بالدار و دو سر شیر بیرون آمده، قرن چهارم ق.م، محل کشف: منطقه دنیپر
منبع (Alexeyev, 2012)

انسان بالدار: بال روی بدن انسان یا حیوان، علامت ایزدی و نماد قدرت محافظت است (Hall, 2001). حیوانات بالدار نیز نتیجه اختلاط ویژگی‌های خدایان مختلف بودند. این نقش در آثار سکایی، با کیفیت‌های مختلف گاه تحت تأثیر هنر یونان به صورت الهه بالدار و حالتی واقع‌گرا با چین‌های لباس و گاه تحت تأثیر هنرهای شرقی ساده به کار رفته است. روی غلاف شمشیرهای سکایی، معمولاً دو انسان بالدار در دو طرف درخت زندگی دیده می‌شود که بسیار مشابه نقوش آثار اورارتویی است. این نقش در موضوعات آیینی و به‌خصوص در نقش الهه یا فرد روحانی به کار رفته است. روی سر فرد، دو فرم شبیه به گیاه و شاخ دیده می‌شود. فیگورها از نیم‌رخ

ترکیب با اسب: اسب به سبب اهمیت در زندگی سکاها در جنگ‌ها، کشاورزی و برگزاری مراسم آیینی همواره در آثار آنان متجلی شده و معمولاً در ترکیب با بخشی از بدن عقاب به عنوان سمبل پرواز و آسمان نقش بسته است. در سه اثر سکایی، اسب‌ها به صورت غیرترکیبی دیده می‌شوند که نقش شکار و قربانی شدن را دارند و در صورت ترکیب معمولاً همراه با بال پرندگان و ترکیب با دیگر حیوانات همچون ماهی آمده‌اند. ترکیب خشکی و دریا را نیز می‌توان در اسب-ماهی از دیگر دلایل ترکیب‌های حیوانات با اسب دانست.

سر اسب - بال عقاب: در یک آمفورای سکایی، سر اسبی با هاله‌ای به دور گردن و بال عقاب و در حال بیرون آمدن از ظرف مجسم شده است (شکل ۷). اسب بالدار در بسیاری از فرهنگ‌ها و تمدن‌ها از جمله یونان دیده شده است، اما فرم بیرون آمدن این جانور، یادآور نقوش جام‌های مارلیک است که سر جانور به صورت سه‌بعدی روی بدنه ظرف نقش بسته است. ترسیم اسب‌ها در دو نمای روبه‌رو و جانبی در آثار سکایی آمده است.

اسب با سم‌هایی شبیه سر عقاب: ترکیب‌بندی این نقش تنها یک‌بار روی تبری مربوط به قرن هفتم ق. م آمده و به صورت چهارپا از نمای جانبی ترسیم شده است (شکل ۸). در دیگر تمدن‌ها شاهد این‌گونه ترکیب عجیب نیستیم و احتمالاً خاص هنر سکایی است.

اسب - ماهی: این نقش یک‌بار در غلاف شمشیری سکایی مربوط به قرن چهارم ق. م دیده شده است (شکل ۹). مضمون و طراحی واقع‌گرای غلاف این شمشیر، شاخصه‌های هنر یونان را روایت می‌کند، اما باقی نقوش از جمله گریفین و شیرها حضوری عناصر شرقی را نشان می‌دهند. مهم‌ترین نقش این غلاف، نقش یک اسب-ماهی است. فرم‌های دور گردن اسب برگرفته از فرم‌های روی بدن اسب دریایی است.

انسان - حیوان

تفاوت این دسته نقوش با دسته حیوان-انسان، در اولویت نقش جانور ترکیبی با انسان است.

تمدن لرستان، املش، حسنلو، ماد، هخامنشی و اشکانی نیز تکرار می‌گردد. این نقش به صورت ایستاده یا نشسته، گاه دارای سر زن و گاه مرد است (Yahaqi, 1990). در گنجینه سکایی، اسفنکس‌ها با سر زن نقش شده‌اند. در آینه‌ای مربوط به این دوره که تحت تأثیر افسانه‌های یونانی طراحی شده، چهار اسفنکس به صورت جفت متقارن دیده می‌شود (شکل ۱۰).

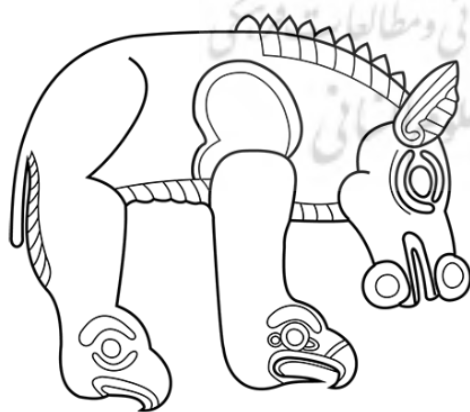
تصویر شده‌اند. حالت قرارگیری دست‌ها به سمت بالا حالت نیایش را القا می‌کند و فرم لباس‌ها دارای منشأ عیلامی است. البته فرم الهه بالدار روی آینه سکایی دارای فرمی یونانی است که دقیقاً مشابه این نقش روی گلدان سفالی یونانی موسوم به گلدان فرانکوئیس دیده شده است. جدول ۴، انواع انسان‌های بالدار به کار رفته در آثار سکاها را نشان می‌دهد.

اسفنکس: در هنر ایران نقش اسفنکس از سده سیزدهم ق. م روی مهرهای چغازنبیل دوره عیلام ظاهر می‌شود و در

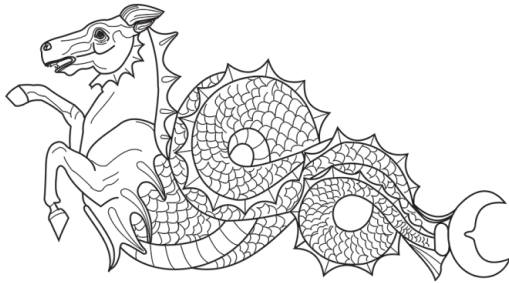
جدول ۴. انسان‌های بالدار به کار رفته در آثار سکاها

نوع جانور ترکیبی	انسان بالدار - فرد مذهبی	انسان بالدار	الهة بالدار
کاربرد شیء	غلاف شمشیر	پلاک تزئینی پشتی زره جنگی	آینه سکایی
تصویر الهة بالدار			

منبع: نگارندگان



شکل ۸. جانور ترکیبی احتمالاً اسب و به همراه سم‌هایی به صورت سر عقاب روی تبر سکایی، قدمت: قرن هفتم ق. م
منبع (Alexeyev, 2012)



شکل ۹. ترکیب یک اسب- ماهی (هیپوکمیس) در غلاف شمشیر کول اوبا، قدمت: قرن چهارم ق.م. منبع (Alexeyev, 2012)



شکل ۱۰. دو اسفنکس تکیه داده به یک ستونی یونیک در بخش از آینه سکایی تپه کلرمس، قدمت: نیمه دوم قرن هفتم ق. م. منبع (Alexeyev, 2012)



الهه انسان- حیوان (مار، گریفین، قوچ): یکی از مهم‌ترین الهه‌های سکاها، تایتی- وستاست که به صورت جانوری نیمه حیوان- نیمه انسان بوده و در گنجینه ارمیتاژ روی یک پیشانی بند اسب از قرن ۴ ق. م تصویر آن دیده می‌شود. نیم تنه بالایی این الهه زن و نیم تنه پایینی آن جانوران مختلفی است که از زیر پوشش لباس بیرون آمده‌اند. حیوانات به صورت متقارن و جفت ترسیم شده‌اند. دو قوچ، دو مار و دو گریفین از جمله این حیوانات است (شکل ۱۱).

حیوان- انسان

بز کوهی- دیو: دو قوچ که روی دو پا ایستاده و دو طرف یک درخت احتمالاً درخت زندگی به صورت متقارن ایستاده‌اند (شکل ۱۲). بدن انسان به صورت کامل در این نقوش دیده نمی‌شود، اما حالت قرارگیری جانور القای فرم انسانی دارد.

شکل ۱۱. اشیای مربوط به تزیینات افسار اسب با نقش الهه تایتی- وستا، قدمت: قرن چهارم ق. م، جنس: طلا، برنز، تکنیک ساخت: قلم‌زنی از پشت، ابعاد: بخش پیشانی بند اسب: ۴۱.۴*۱۲.۶ سانتی‌متر، گارد محافظ: طول: ۱۷.۸-۱۸.۲ سانتی‌متر. منبع (Alexeyev, 2012)

در برخی موارد چهره نیم‌رخ، بدن از روبه‌رو و پاها به صورت نیم‌رخ نقش بسته‌اند. از دیگر شاخصه‌ها می‌توان به گوش‌های قلبی‌شکل، چشمان گرد، لب‌های به سمت بالا انحنایافته و کلفت و علامت‌های خاص روی بدن جانوران ترکیبی اشاره کرد. دقت در اصول و مبانی هنرهای تجسمی از جمله دیگر شاخصه‌های هنر سکایی است. پرسپکتیو در آثار به کار نرفته است؛ به‌استثنای برخی آثار که پرسپکتیو مقامی دارند. در تحلیل ۲۲ اثر طلائی شاخص مربوط به سکاها، موجود در موزه ارمیتاژ روسیه، فراوانی گونه‌های مختلف نقوش جانوری غیرترکیبی و ترکیبی، پراکندگی انواع نقوش جانوران ترکیبی، انواع بال‌ها، گریفین‌ها و تنوع انسان‌های بالدار به کار رفته و کیفیت تصویری آنها مدنظر قرار گرفته است. نتایج نهایی مبین این نکات هستند که این نقوش ۳۱ درصد از مجموع نقوش جانوری این مجموعه را به خود اختصاص داده که با تنوعی از نقوش ترکیبی حیوان-حیوان (۶۹ درصد)، حیوان-انسان (۱۳ درصد) و انسان-حیوان (۱۸ درصد) همراه هستند. نقوش حیوان-حیوان شامل جانوران بالدار (شیر-عقاب، گریفین، شیر بالدار با شاخ قوچ و دیگر حیوانات ترکیبی)، اسب با سُم عقاب، اسب-ماهی و شیر با شاخ بز. نقوش انسان-حیوان شامل انسان بالدار و انسان-مار و نقوش حیوان-انسان شامل بز کوهی-دیو، اسفنجس و شیر با پنجه انسان هستند که با نماهای متنوع جلو و پشت در بستر ابزارهای زرین نقش بسته‌اند. نقوش جانوران ترکیبی سکایی دارای ویژگی خاص هم در نوع ترکیب و هم اجرا هستند. این نکات با در نظر گرفتن شرایط زیستی و اقلیمی سکاها نشان می‌دهد این اقوام در عین اینکه زندگی کوچ‌نشینی و جنگاوری داشته‌اند، به درجه بالایی از نوآوری و هنر در طراحی نقوش جانوران ترکیبی و اجرای با کیفیت آنها در بستر آلیاژهای متنوع و از همه مهم‌تر طلا رسیده بودند که امروزه این کیفیت و دقت در طراحی و اجرای آثار زرین آنان، موجب حیرت همگان شده است.

سپاسگزاری

نگارندگان از تمامی کسانی که آنها را در نوشتن این مقاله یاری رساندند، کمال تشکر و قدردانی خود را اعلام می‌دارند.



شکل ۱۲. بخشی از تبر آیینی سکایی با نقش دو بز-دیو در مقابل

درخت سرو

منبع (Alexeyev, 2012)

نتیجه‌گیری

دین و اعتقادات، عنصر مشترک در فرهنگ و هنر جامعه سکایی است؛ هنری که با مذهب و عقاید دینی آنها در ارتباط است و در بخشی از ممتازترین آثار این قوم، که همان آثار زرین آنهاست، بازتاب یافته است. کاربرد وسیع نقوش جانوری در گنجینه طلائی موزه ارمیتاژ، به‌عنوان یکی از بزرگ‌ترین مجموعه‌های حفظ و نگهداری آثار سکایی، جلوه ویژه‌ای به این آثار بخشیده است. در یک جمع‌بندی کلی می‌توان آثار سکایی این مجموعه را به دو دسته شرقی و غربی تقسیم کرد. درباره کیفیت و نوع نمایش پیکره‌ها و تنوع موجودات به‌کاررفته، در دسته اول، زیورآلات، تأثیر هنر شرقی در اجرا بیشتر دیده می‌شود، ترکیب‌بندی‌ها در بیشتر موارد متقارن هستند، حال آنکه آثار تأثیرگرفته از هنر یونان در دسته دوم دارای ترکیب‌بندی متوازن اما غیرمتقارن هستند. اجرای آثار نیز از دقت و واقع‌گرایی کمتری در دسته اول، تحت تأثیر هنر شرق (آشور، اورارتو، هخامنشی) نسبت به دسته دوم که متأثر از هنر یونان بوده، دیده می‌شود. عمق‌نمایی در برخی جانوران ترکیبی بالدار با نمایش بال دوم در یک زاویه و نما مشهود است و نوع نمایش حیوانات در گنجینه سکاها اصول معین و درستی ندارد، اما به‌طور کلی تصویر جانوران به سه صورت ترسیم شده است: گاه بدن و سر از نمای جانبی و گاهی سر روبه‌رو، بدن جانبی و

منابع مالی

منابع مالی این مطالعه توسط نگارندگان تهیه شده است.

تعارض منافع

بین نگارندگان هیچ‌گونه تعارضی در منافع وجود ندارد و سهم نگارندگان از منافع این مقاله برابر است.

References

- Alexeyev, A. (2012). *The gold of the Scythian Kings in the Hermitage Collection, The state Hermitage Museum*. St. Petersburg: The State Hermitage Publisher.
- Art, M. M. o. (2021). *Scythian artworks*. <https://www.metmuseum.org/art/collection/search/325704>
- Arts, M. o. F. (2021). *Scythian artworks* https://collections.mfa.org/search/objects/*/Scythian/images [access date: 2021.12.21]
- Behzadi, R. (1994). *Ancient ethnic groups in Central Asia and the Iranian plateau*. Ministry of Foreign Affairs Publishing Institute: Tehran.
- Behzadi, R. (2010). *Aryans and non-Aryans in the ancient perspective of Iranian history*. Tahoori: Tehran.
- Cernenko, E. V. (2012). *The armies of the ancient Iranians: Western Scythians* (Y. Amiri, Trans.). Gol Aftab Publishing: Mashhad.
- Dadvar, A., & Mobini, M. (2009). *Combined Animals in Ancient Iranian Art*. Al-Zahra University: Tehran.
- Dadvar, A., & Rouzbahani, R. (2016). Comparative study of hybrid animals in Achaemenian and Assyrian art With focus on reliefs and stamps. *Negareh Journal*, 11(39), 16-33. <https://doi.org/10.22070/negareh.2016.412>
- Eighth European Conference of Iranian Studies*. (2021). Saint Petersburg. <http://ecis8.orientalstudies.ru>
- Farrokh, K. (2007). *Shadow in Dessert, Ancient Persia at War*. Osprey Publ: Oxford.
- Friar, S. (1987). *A New Dictionary of Heraldry*. Alphabooks /A & C Black: London.
- Ghirshman, R. (1997). *Iranian Art Cultures. Chapter One: Ancient Arts of Central Asia to the Islamic Period* (Y. Azhand, Trans.). Mola: Tehran.
- Hall, J. (2001). *Dictionary of Symbols in East and West Art* (R. Behzadi, Trans.). Farhangmoaser: Tehran.
- Iran, N. M. o. (2021). *Achaemenid artworks Tehran*. Tehran. <http://irannationalmuseum.ir/en/Achaemenid/> [access date: 2021.12.21]
- Irani Arbaty, G., & Khazaie, M. (2017). The Study of Farrah's Beast symbols in Sassanid art. *Negareh Journal*, 12(43), 18-29. <https://doi.org/10.22070/negareh.2017.571>
- Iranian Studies in Europe - Societas Iranologica Europaea*. (2021). <http://www.societasiranologicaeu.org/>
- Mallory, J. P. (1989). *In Search of the Indo-Europeans: Language Archaeology and Myth, Read Chapter 2 and see 51-53*. Thames and Hudson.
- Museum, V. A. (2021). *Scythian artworks*. <https://www.vam.ac.uk/search?q=Scythian&Search=Submit> [access date: 2021.12.21]
- Pakbaz, R. (2014). *Encyclopedia of Art: Painting, Sculpture, Graphics*. Farhangmoaser: Tehran.
- Piotrovsky, B. (1975). *From the lands of the Scythians: Ancient treasures from the museums of the U.S.S.R. 3000 B.C.-100 B.C* (P. d. Montebello, Ed.). Metropolitan Museum of Art, N.Y.
- Porada, E., & Gershevitch, I. (1985). *The median and Achaemenian Periods, The Cambridge History of Iran* (Vol. 2). Cambridge Up: Cambridge.



Sarfaraz, A. A., & Firoozmandi, B. (2007). *Archeology and art of the historical period*. Marlik: Tehran.

State Hermitage Museum, S. P. (2021). *Scythian artworks*.
<https://www.hermitagemuseum.org/Scythian/>
[access date: 2021.12.21]

Talbot Rice, T. (2009). *Scythians* (R. Behzadi, Trans.). Tahoori: Tehran.

Treasures of the Eastern Mediterranean the Galerie d'Angouleme. (2021).
<https://www.louvre.fr/en/explore/the-palace/treasures-of-the-eastern-mediterranean>
[access date: 2021.12.21]

Walters Art Museum, Baltimore. (2021).
<https://art.thewalters.org/browse/category/>

Weidengren, G. (1998). *Religions of Iran* (T. b. M. Farhang, Trans.). Agahan ideh: Tehran.

Yahaqi, M. J. (1990). *Culture of myths and fictional allusions*. Soroush: Tehran.

Yarshater, E., & Bolukbashi, A. (2004). *Clothing in Iran. A group of writers under the supervision of Ehsan Yarshater* (P. Matin, Trans.; Second ed.). Amirkabir: Tehran.

