

## Safavid Garden Design Reconsidered: Beyromabad Garden in Kerman

Fariba Kermani\*

A Member of Research Institute of Cultural Heritage & Tourism Scientific Board, Tehran, Iran

### Article Info

#### Original Article

Received: 2021/07/10;

Accepted: 2021/07/30;

Published Online 2021/09/15

 [10.30699/athar.42.2.158](https://doi.org/10.30699/athar.42.2.158)

Use your device to scan  
and read the article online



#### Corresponding Author

Fariba Kermani

A Member of Research  
Institute of Cultural Heritage  
& Tourism Scientific Board,  
Tehran, Iran

#### Email:

[faribakermani@yahoo.com](mailto:faribakermani@yahoo.com)

### ABSTRACT

It is a common perception that the Persian garden, if is located in a flat space, is based on the fixed pattern of four gardens, and if it is built next to a mountain and its topography allowed, it has a platform and stepped shape. But sometimes, as historical evidence shows, there are other patterns. In this context, a question rises as what had gardening been like in the Safavid period? Had it always followed the pattern known as the Persian garden? This article challenges the hypothesis of a set pattern for the garden, focusing on the Beyromabad garden in Kerman. Beyromabad Garden is the only surviving garden from the Safavid era in Kerman. Beyram Beyg Afshar first built it during the reign of Shah Ismail. Ganjali Khan, the ruler of Kerman, in the late 16th century (During the reign of Shah Abbas), at the same time as creating civil changes in the structure of Kerman city, restored and developed the garden. Two mansions both belonging to the Safavid, two main axes and locating a part of the main building outside the garden wall, are of the different examples of the well-known pattern of the Persian garden. In this research, the main question is for what reason the different form of Beyromabad garden is? The hypotheses are as follows: 1- Safavid gardening did not pursue a specific pattern and one of the influential points has been the different condition and facilities of the garden land. 2- Political and social concepts have influenced Beyromabad Garden's development plan and this influence has become so powerful that the concept has prevailed over garden's design based on the earth's morphology. In this article, after collecting information through library and field research, the structure of Beyromabad garden is reviewed and studied by descriptive-analytical method and an attempt is made to show the correctness of these hypotheses.

**Keywords:** Government Garden, Safavid Era, Garden Construction, Shah Abbas, Ganjali Khan, Beyromabad, Kerman

Copyright © 2021. This open-access journal is published under the terms of the Creative Commons Attribution-NonCommercial 4.0 International License which permits Share (copy and redistribute the material in any medium or format) and Adapt (remix, transform, and build upon the material) under the Attribution-NonCommercial terms.

### How to Cite This Article:

Kermani, F. (2021). Safavid Garden Design Reconsidered: Beyromabad Garden in Kerman. *Athar*, 42 (2), 158-170.

## مقاله پژوهشی

## بازبینی طرح باغ صفوی: باغ بیرم آباد کرمان

## فریبا کرمانی\*

عضو هیئت علمی پژوهشگاه میراث فرهنگی و گردشگری تهران، ایران

## خلاصه

## اطلاعات مقاله

تصور رایج بر این است که باغ ایرانی چنانکه در فضایی مسطح واقع شده باشد، براساس الگوی ثابت چهارباغ و اگر در دامنه کوه باشد و توپوگرافی آن ایجاب کند، شکلی سکویی و پلکانی دارد، اما گاه شواهد تاریخی الگوهای دیگری جز این موارد را نشان می‌دهد. در این مجال این پرسش مطرح می‌شود که باغ‌سازی در دوره صفوی چگونه بوده است؟ آیا همیشه از الگویی که به باغ ایرانی معروف است، پیروی می‌کرده است؟ این مقاله فرضیه الگوی تعیین شده برای باغ را با تمرکز بر باغ بیرم‌آباد کرمان به چالش می‌کشد. باغ بیرم‌آباد تنها باغ به‌جامانده از دوران صفوی در کرمان است. بیرام‌بیگ افشار برای اولین بار بنای آن را در دوره شاه اسماعیل گذاشت. گنجعلی خان، حاکم کرمان در زمان سلطنت شاه‌عباس، هم‌زمان با ایجاد تحولات عمرانی در ساختار شهر کرمان، باغ را مرمت کرد و توسعه داد. این باغ با وجود دو عمارت که هر دو متعلق به دوران صفوی هستند و دو محور اصلی و قرارگرفتن بخشی از عمارت اصلی در خارج از حصار باغ، یکی از مصادیق متفاوت از الگوی شناخته‌شده باغ ایرانی است. در این پژوهش، پرسش اصلی این است که دلیل پدید آمدن شکل متفاوت باغ بیرم‌آباد چیست؟ فرضیه‌های ارائه‌شده نیز بدین ترتیب هستند: ۱. باغ‌سازی دوره صفوی از قالب خاصی پیروی نمی‌کرده است و یکی از نکات تأثیرگذار بر آن، وضعیت و امکانات متفاوت بستر قرارگیری باغ بوده است. ۲. مفاهیم سیاسی-اجتماعی بر طرح توسعه باغ بیرم‌آباد تأثیرگذار بوده و به قدری قدرتمند شده که القای مفهوم مورد نظر بر طراحی باغ براساس ریخت‌شناسی زمین تفوق حاصل کرده است. در این مقاله، پس از جمع‌آوری اطلاعات از طریق پژوهش‌های کتابخانه‌ای و میدانی، به روش توصیفی-تحلیلی به بازبینی و بررسی ساختار باغ بیرم‌آباد پرداخته و صحت فرضیه‌های مزبور نشان داده شد.

دریافت: ۱۴۰۰/۰۴/۱۹

پذیرش: ۱۴۰۰/۰۵/۰۸

انتشار آنلاین: ۱۴۰۰/۰۶/۲۴

## نویسنده مسئول:

## فریبا کرمانی

عضو هیئت علمی پژوهشگاه میراث فرهنگی و گردشگری تهران، ایران

## پست الکترونیک:

[faribakermani@yahoo.com](mailto:faribakermani@yahoo.com)

## کلیدواژه‌ها: باغ حکومتی، دوران صفوی، باغ‌سازی، شاه‌عباس، گنجعلی خان، بیرم‌آباد، کرمان

حق کپی‌رایت انتشار: این نشریه دارای دسترسی باز، تحت قوانین گواهی‌نامه بین‌المللی Creative Commons Attribution 4.0 International License منتشر می‌شود که اجازه اشتراک (تکثیر و بازآرایی محتوا به هر شکل) و انطباق (باز ترکیب، تغییر شکل و بازسازی بر اساس محتوا) را می‌دهد.

کرمانی، فریبا (۱۴۰۰). بازبینی طرح باغ صفوی: باغ بیرم‌آباد کرمان. فصلنامه علمی اثر، ۴۲(۲)، ۱۵۸-۱۷۰.

## مقدمه

مهمانان داخلی و خارجی و رسیدگی به امور مربوط، مرمت و ساماندهی شد و توسعه یافت. دلیل ایجاد و توسعه این باغ، سیاسی-حکومتی و تشریفاتی بوده و این کاربری در طرح آن تأثیر خاص داشته است.

با این نگاه، برای شناخت کلیت طرح باغ بیرم‌آباد، ابتدا به باغ‌سازی در دوران شاه‌عباس و بررسی مختصر نوع نگرش وی به باغ پرداخته شده است. سپس با توجه به سیر تحول باغ بیرم‌آباد و عناصر آن و بررسی تحولات در محورهای اصلی، با عنایت به تأثیرپذیری گنجعلی‌خان از شاه‌عباس، ساختار باغ تحلیل شده است. در این روند، برای بررسی شکل متفاوت باغ بیرم‌آباد، پاسخ‌گویی به سه پرسش در این پژوهش ضروری بود:

۱. چرا باغ بیرم‌آباد دارای دو بنای اصلی عمارت شاه‌نشین و کوشک است؟
۲. چرا دو محور اصلی در باغ وجود دارد؟
۳. چرا عمارت شاه‌نشین حصار باغ را قطع کرده است؟

### پیشینه پژوهش

درباره این باغ که در اختیار آستان قدس رضوی است، مقالات و منابع محدودی وجود دارد. در نقشه تهیه‌شده از کرمان توسط سایکس، مربوط به اواخر دوره قاجار، باغ بیرم‌آباد در جنوبی‌ترین بخش کوه‌های صاحب‌الزمان مشخص است (Sykes, 1902). در کتاب تاریخ وزیری کرمان به آن اشاراتی شده (Vaziri, 2006) که نقل آن در نوشته‌های باستانی پاریزی دیده می‌شود و همین‌طور در کتاب جغرافیای ایالت کرمان در عهد ناصری، که منشی کرمانی نوشته است (Monshi-e, 2012). متدین (همت) در کتاب تاریخ کرمان به ذکر نام قنواتی که باغ را مشروب می‌سازند، پرداخته است (Hemmat Kermani, 2000).

در فهرست موقوفات آستان قدس رضوی در حوزه کرمان و راور برخی از مشخصات باغ از جمله نوع ملک، وضعیت آبیاری، نام واقف، تاریخ سند وقفی و مصارف وقف آمده است (Mazlounian, 2011). سروش و خضرابی (2008) در مقاله

باغ‌های ایرانی از قدیمی‌ترین جلوه‌های هنر ایران‌زمین هستند. ساختار انعطاف‌پذیر باغ ایرانی این امکان را به وجود می‌آورد که پاسخ‌گوی زمین‌ها و اقلیم‌های متفاوت باشد و در هر شرایط زیستی بتواند آن را بهبود دهد، نه تنها در خود باغ، بلکه در مقیاس بزرگ‌تر منطقه اطراف آن (Javaherian & Heydari, 2017). چنان‌که از منابع و شواهد تاریخی به دست می‌آید، باغ‌سازی در دوره صفوی با برخی ابداعات و نوآوری‌ها همراه بوده است (Alami, 2006) که البته انگیزه‌های ایجاد باغ‌ها و درواقع نوع کارکرد آنها تأثیر مهمی در طراحی و پلان این باغ‌ها داشته است (Motedayen, 2011). باغ‌های دوره صفوی بسیار قابل تأمل و بررسی هستند. پژوهش درباره باغ‌های صفوی بیشتر بر باغ‌های مجزا و کاخ‌دار اصفهان یا باغ‌فین یا مجموعه بزرگ باغ شاه در اشرف‌آباد و فرح‌آباد مازندران متمرکز است (Walcher & Eshragi, 2009)، اما اندیشه و دیدگاه صاحب‌منصبان و کارفرمایان برای ایجاد باغ در دیگر نقاط کشور مغفول مانده است. در نگاه شاه‌عباس، باغ تنها محلی برای هم‌نشینی با طبیعت و لذت‌بردن از مواهب آن نبود، بلکه وی از باغ با لطافت، استفاده‌های سیاسی نیز می‌کرد و قدرت خود را به رخ می‌کشید. این نگرش شاه‌عباس را گنجعلی‌خان، حاکم منتخب وی برای کرمان در توسعه باغ بیرم‌آباد مدنظر داشت.

باغ بیرم‌آباد، تنها باغ به‌جامانده از دوران صفوی در کرمان، از جمله باغ‌هایی است که با ویژگی‌های خاص خود، متفاوت از دیگر باغ‌های تاریخی است و جای مطالعه و تأمل بسیار دارد. در این مجال، با بررسی شکل باغ و عناصر اصلی آن از زمان ایجاد تا سامان‌دهی و توسعه آن در دوران گنجعلی‌خان، با در نظر گرفتن عوامل تأثیرگذار اجتماعی و سیاسی آن دوران، به پاسخی برای چرایی شکل فعلی باغ دست یافتیم. باغ بیرم‌آباد کرمان در منطقه و موقعیتی استقرار یافته که علاوه بر منظر زیبای طبیعی، سابقه تاریخی بسیار کهن نیز دارد. این باغ در اوایل دوران صفوی در زمان شاه‌اسماعیل، توسط نایب حاکم کرمان به‌عنوان مقر حکومتی و باغ تفریحی ساخته شد، پس از آن در دوره شاه‌عباس به‌دستور حاکم وقت برای پذیرایی از

زیب و زینت و باغ و چشمه و حوض خانه که در بالاخانه عمارات باغ مذکور ترتیب یافته و دیگر باغات و عمارات در نیم فرسخی قصبه مزبور که در مکان مرتفع ترتیب یافته مشتمل بر تالارها و ایوانها و دریاچه و فوارهها و حمام و باغچه فردوس نما که از نظاره آنها دیده عقل را حیرت‌افزاست... و در قصبه استرآباد عمارات دولتخانه و در نطنز باغ تاج‌آباد مع عمارات درگاه و بالاخانها و حمام و غیره و باغ عباس‌آباد ما بین نطنز و کاشان و در دارالسلطنه تبریز تختگاه مزارعین علی و زین علی» (Jafarian, 2016; Afshar, 1957).

شاه‌عباس نه تنها به زیبایی طبیعت باغ علاقه داشت و از فضای دل‌انگیز آن لذت می‌برد، بلکه در کنار آن مقاصد دیگری را نیز دنبال می‌کرد. برخی از وقایع مهیج در آغاز سلطنت شاه‌عباس نشان‌دهنده استفاده‌های سیاسی شاه از باغ‌های محصور و عمومی برای نمایش قدرت یا سخاوتش است (Alami et.al, 2008). وی به پذیرایی از مهمان‌های ویژه و برگزاری مراسم در باغ‌های خاص علاقه‌ای خاص داشت و به قول عالمی به‌منزله راهی بهتر برای قوام و توجیه قدرت خود بهره می‌برد (Alami et.al, 2008). سفیر اسپانیا در سال ۱۰۲۷ ق/ ۱۶۱۸ م در جنت باغی قزوین با شاه ملاقات داشته و دل‌واله این ملاقات را توصیف کرده که صحنه نمایش شاهانه بوده است. دل‌واله می‌گوید باغ در نظر او جنگل درختکاری بود تا باغی روستایی. در میان، حوض بزرگی در مقابل بنا قرار گرفته بود. این نوع طرح باغ، نمایش قدرت بود (Valle, 1972).

شاه‌عباس کبیر بعد از انتقال پایتخت از قزوین به اصفهان نه تنها حدود و ثغور شهر را تعیین کرد، بلکه اندازه و نقشه باغ‌های موصوف را هم در تناسب با زمین‌های اطراف او تصویب کرد (Honarfar, 1975). باغ هزارجریب که به باغ عباس‌آباد موسوم شد، به دستور شاه‌عباس در انتهای جنوبی خیابان در شش کیلومتری چهارباغ ساخته شد و به‌منزله یک گردشگاه سلطنتی خارج شهر محسوب می‌شد (Honarfar, 1975). در جنوب شهر اصفهان به فاصله پنج تا شش کیلومتر رشته کوهستانی با امتداد غربی- شرقی وجود دارد که نزد اهالی اصفهان و عرف عامه کوه صفه نامیده می‌شود. این رشته کوهستان مضرس و خوش‌تراش طبیعی که خود زیبایی دیگری

خود به معرفی مختصر باغ بیرم‌آباد پرداخته‌اند. از نویسنده مقاله و دهقانیان مقاله‌ای با عنوان «باغ بیرم‌آباد کرمان» در شماره ۵۴ اثر به چاپ رسیده است (Kermani & Dehghanian, 2011). سلطان‌زاده و اشرف گنجویی (2013) در مقاله‌ای این باغ را با باغ فتح‌آباد مقایسه کرده‌اند. هیچ‌کدام از این موارد به چرایی شکل باغ نپرداخته‌اند.

### روش بررسی

پژوهش پیش رو با روش تحقیق مورد پژوهی با استفاده از راهکارهای ترکیبی فرایند پژوهی انجام شده و برای جمع‌آوری منابع و داده‌های لازم از روش کتابخانه‌ای و میدانی استفاده شده است. با بهره‌گیری از روش توصیفی-تحلیلی به ارزیابی مجدد این باغ و بررسی چرایی شکل آن پرداخته شده است.

### باغ سازی در دوران شاه‌عباس

بی‌شک شاه‌عباس صفوی یکی از پادشاهان شاخص و تأثیرگذار تاریخ ایران است. تغییرات سبکی در عصر وی، نشانه توجه به فضا و حرکت و شکستن قالب‌های قدیم بود. در دوران حکومت شاه‌عباس، وی همراه با ایجاد رویکردی نوین در شهرسازی، اقتصاد و ارتباطات بین‌المللی، علاقه و توجه ویژه‌ای به باغ‌سازی داشت و همین امر سبب شد محققان غربی اذعان کنند که در زمان صفویان باغ ایرانی به اوج رسید (Curatola, 1985). هنر فر (1957) احداث باغ‌های وسیع میوه با درختان آرایشی مانند چنار و کاج و سرو در اصفهان پایتخت صفویه را یکی دیگر از جنبه‌های رستاخیز ذوقی و هنری دوران شاه‌عباس اول می‌داند.

«شاه‌عباس کبیر در تمام شهرهایی که عمارات عالی بنا می‌کرد باغ‌های مفرح نیز به فراخور وضعیت آن شهر ایجاد می‌نمود که در این میان می‌توان به قزوین، کاشان، مازندران و همدان اشاره کرد: در دارالسلطنه قزوین، عمارات جهان‌نما واقع در اضلاع شرقی و غربی میدان سعادت، در کاشان باغات دلگشا از جمله باغ فین، در مازندران جنت نشان احداث فرح‌آباد جنت نهاد در کنار دریا که رودخانه موسوم به تجینه رود از میان آن می‌گذرد، عمارات و باغات مرغوب واقع در ساری و آمل، دریاچه و عمارات عالی‌بارفروش ده و در اشرف، خانه‌های به تکلف به

به سمت شهر جاری بوده‌اند (Kermani & Dehghanian, 2011).

باغ بیرم‌آباد در دامنه شیب ملایمی از امتداد شرقی کوه‌های صاحب‌الزمان آباد و در جنوبی‌ترین بخش آن ایجاد شده است. در ضلع غرب باغ، مسیل رودخانه‌ای فصلی و همچنین مسیر از بین رفته برخی رشته قنات‌ها قرار دارند. شیب تقریبی جنوب شرقی به شمال غرب، پیش‌زمینه‌ای برای احداث باغ بوده و باغ در امتداد مدخل تنگه‌ای راهبردی قرار گرفته است (شکل ۱). این باغ تنها باغ باقی‌مانده از گروه فراوان باغ‌ها در این منطقه است. باغ امتداد و راستایی تقریباً شمالی- جنوبی دارد که از سمت شرق به کوه تکیه داده است.



شکل ۱. محل استقرار باغ در امتداد مدخل تنگه راهبردی و وجود مسیل و قنات و نیز شیب جنوب غربی و شمال شرقی  
Author using aerial photo of 1957 (Iran National Cartographic Center)

منطقه شرق و جنوب شرق شهر کرمان به دلیل واقع شدن در میان دو کوه و همچنین شیب بالایی که از سایر نقاط شهر دارد، در اصل بالادست کرمان محسوب می‌شود و رشته‌های فراوان قنات که از ماهان و سرآسیاب سرچشمه گرفته‌اند، از

به جلگه اصفهان می‌بخشد، به‌مثابه یک دیوار عظیم سنگی، نمای جنوبی باغ شاه هزارجریب را تشکیل می‌دهد است (Honarfar, 1975).

کمپفر سیاح مشهور آلمانی که در دوران سلطنت شاه‌سلیمان در اصفهان بوده و مشاهدات خود را به‌صورت سفرنامه‌ای با عنوان «در دربار شاه ایران» به طبع رسانیده درباره باغ هزارجریب می‌گوید: «رشته خیابان بزرگی که در وسط قرار دارد و در طرفین آن درخت کاشته‌اند با سه ساختمان قطع می‌شود، یکی از آنها که در مدخل باغ قرار دارد و در عین حال حاکی از این است که چهارباغ به انتها رسیده، ساختمان دوم در تقاطع خیابان مشجر و دیوار بین دو قسمت باغ، یعنی درست در مرکز باغ هزارجریب واقع است. سومین عمارت سرانجام در پایان این خیابان مشجر بنا گردیده است. همه این‌ها چهارگوش تقریباً مرتفع و مطابق با قواعد معماری ایران با سلیقه بسیار از آجر ساخته شده است» (Kaempfer, 1684).

بی‌تردید این بینش، روش و منش شاه بر همراهان و حکام وی در دیگر مناطق کشور هم تأثیرگذار بوده است؛ به‌ویژه گنجعلی‌خان حاکم انتصابی وی برای کرمان که به‌سبب نزدیکی و قرباتی که از دوران شاهزادگی با شاه‌عباس داشت، در دوران حکومتش نیز این همراهی و تأثیر و تأثرپذیری ادامه یافته بود و در ادامه مقاله شاهد این مسئله در برخورد وی با باغ بیرم‌آباد کرمان هستیم.

### توصیف موقعیت قرارگیری باغ بیرم آباد

شهر کویری کرمان که از سه جهت به‌سوی دشت کویر و از شرق به کوه‌های صاحب‌الزمان محدود است، آب و هوایی گرم و خشک دارد. در عین حال از آنجا که بستر جغرافیایی شرق شهر، رو به کوهستان و مرتفع‌تر است، آن سمت معتدل‌تر است. کوه‌های صاحب‌الزمان در ۳ کیلومتری شرق شهر کرمان قرار دارند و طویل و کم‌ارتفاع هستند. کرمان مانند بسیاری از شهرهای حاشیه کویر، منبع آب دائمی ندارد و رشته‌های قناتی فراوان، وظیفه آبرسانی به شهر، آبادی‌ها، زمین‌های زراعی و باغ‌های اطراف شهر را بر عهده داشته‌اند که عمده این قنات‌ها از سمت شرق و جنوب شرق که بالادست محسوب می‌شوند،

«زمانی که حکومت کرمان در دست محمدخان استاجلو بود، نواب و عمال او در آن مملکت راتق و فاتق امور بودند، بیرام‌بیگ کارهای حکومت را به نیابت از طرف محمدخان استاجلو اداره می‌نمود. از زندگانی بیرام‌بیگ اطلاع چندانی در دست نداریم، ولی از ابنیه و آثاری که در کرمان بنا نهاده، باغی است در جنوب شرقی شهر فعلی کرمان نزدیک سرآسیاب که هنوز هم به نام باغ بیرم‌آباد یا بهرام‌آباد معروف است» (Vaziri, 2006).

با بر تخت نشستن شاه‌عباس، کرمان به گنجعلی‌خان، از معتمدان شاه، سپرده شد. حکومت گنجعلی‌خان در کرمان با ثمرات چشمگیری همراه بود (Bastani Parizi, 1975). ساخت مجموعه گنجعلی‌خان تحولی در ساختار شهر و فصلی جدید در فضای معماری و شهرسازی کرمان محسوب می‌شود (Kermani, 2019). گنجعلی‌خان دیدگاه و کردار شاه‌عباس را سرلوحه امور خویش قرار داده و به او اقتدا می‌کرد؛ گرچه در حوزه فرمانروایی خود تا حد زیادی استقلال عمل داشت (Ahmadi, 2015). در زمان حکومت گنجعلی‌خان بر کرمان (۱۰۰۵-۱۰۳۵ ه. ق) در متون تاریخی، نام این باغ تنها جزء موقوفات گنجعلی‌خان آورده شده و به ساخت بیرم‌آباد توسط او اشاره‌ای نشده است.

منشی کرمانی هم در کتاب جغرافیای ایالت کرمان در عهد ناصری می‌نویسد: «باغ بیرم‌آباد باغی است که خاندان مرحوم قلی‌بیگ آن را ساخته. این باغ از باغ‌های باصفاست و وسط آن عمارت خوش‌وضعی ساخته‌اند و بالای سردر مذکور چهاردری و در طبقه زیر آن طویله و باربند است. این باغ که در نهایت باصفاست، بالای مزرعه زریسف و در نزدیکی آن خاندان قلی‌بیگ چهاردری ساخته است و در دامنه باغ بیرم‌آباد آبی بر دامنه کوه آورده است» (Monshi Kermani, 2012). باغ بیرم‌آباد نیز مانند سایر بناها و آثار تاریخی در گذر زمان دچار تغییر و تحول فراوانی شده است. در کتب تاریخی آمده که گنجعلی‌خان در دوران حکومت خود در بناهای موجود در این باغ از افراد فراوان و مهمانان داخلی و خارجی پذیرایی و حتی به امور مربوط و شکایات اهالی رسیدگی می‌کرده است.

**بررسی شکل کلی باغ بیرم‌آباد از ابتدا تا پایان دوران حکومت گنجعلی‌خان**

این منطقه عبور می‌کرده و به سمت شهر می‌رفته‌اند. خاک به‌نسبت حاصلخیزتری دارد و پوشش گیاهی آن از نقاط شهر و پیرامون آن غنی‌تر است. در این منظر طبیعی- فرهنگی آثار ارزشمند تاریخی فراوانی استقرار یافته‌اند. قلعه‌های دختر و اردشیر، گنبد جلیه، باغ‌ها و خانه‌های زریسف، قبرستان‌های تاریخی متعدد، تخت درگاه قلی‌بیگ و بند مملکت در این محدوده قرار دارند (شکل ۲).



شکل ۲. چشم‌انداز کلی آثار پیرامون باغ بیرم‌آباد

۱. قلعه دختر

۲. قلعه اردشیر

۳. گنبد جلیه

Author, 2008

مسیر رودخانه فصلی، که از لحاظ پیشینه بر هر نوع معماری و محوطه فرهنگی موجود در منطقه قدمت بیشتری دارد و همچنین موقعیت راهبردی تنگه‌ای که باغ در آستانه آن مستقر شده و قلاع باستانی دختر و اردشیر و موقعیت قرارگیری استثنائی باغ در کوهپایه، نشانگر این است که اگرچه از پیشینه دور باغ اطلاعی وجود ندارد، بعید هم نیست که باغ سابقه‌ای دورتر و قدیمی‌تر از نوشته‌ها در متون و کتب تاریخی داشته باشد (Kermani & Dehghanian, 2011).

### تاریخچه باغ بیرم‌آباد

در اوایل عصر صفوی (دوران شاه‌اسماعیل) ایل افشار به سرکردگی بیرام‌بیگ از خراسان به کرمان کوچ داده (سال ۹۱۶ ه. ق) و در آن مقیم شد (Najmi, 2002). از سوی محمدخان استاجلو حاکم کرمان بخشی از ناحیه بافت کرمان به‌صورت اقطاع به آنان سپرده شد که به اقطاع افشار معروف است. باغ تاریخی بیرم‌آباد مقر حکومتی و باغ تفریحی بیرام‌بیگ افشار بوده است. در دوران شاه‌عباس، پس از قلع و قمع خاندان افشار به گنجعلی‌خان تعلق یافت (Najmi, 2002). بنا به گفته وزیر

چنان که شواهد و قراین نشان می‌دهد، باغ در دوره اولیه ساخت که زمان محمدخان استاجلو (دوران شاه‌اسماعیل صفوی) بوده، نقشه‌ای متفاوت با وضع موجود داشته است. حصار ضلع شرقی باغ تا دامنه نزدیک کوه امتداد یافته بود. ورودی باغ، همان ورودی فعلی در ضلع غربی باغ قرار داشت. تنها عمارت باغ، عمارت شاه‌نشین بوده که در یک‌سوم انتهایی محور اصلی باغ یعنی محور غربی-شرقی ساخته شده بود. چنان که عکس هوایی سال ۱۳۳۶ این موضوع را به خوبی نشان می‌دهد (شکل ۴).



شکل ۴. وضعیت اولیه دیوارکشی و ورودی باغ بیرم‌آباد در دوره اولیه ساخت

Author using aerial photo of 1957 (Iran National Cartographic Center)

به احتمال زیاد، در زمان گنجعلی‌خان یعنی حدود ۱۰۰ سال بعد، کل دیوار اولیه را برداشته، باغ را توسعه داده و سپس عمارت کوشک را به باغ افزوده‌اند. ورودی باغ نیز در این دوره تغییر یافته و از ضلع شمال انجام می‌شده است (شکل ۵).

از آنجا که باغ‌ها سمبل تفکر دوران خویش بودند، ایجاد آنها علاوه بر مفید بودن و میل به ایجاد فضاهای زیبا با تکیه بر هنر باغبانی، دلیلی خاص نیز داشته است (Motedayen, 2011). با این نگاه باغ بیرم‌آباد در زمره باغ‌های حکومتی قرار می‌گیرد. باغ بیرم‌آباد به واسطه ماهیت و شکل خود می‌تواند نوعی «باغ قلعه» محسوب شود که در میان برج و باروهای خود محصور شده است. انتخاب این الگوی محصور در پناه دیوارهای بلند و برج‌ها، با کاربری حاکم‌نشین آن مرتبط بوده است. در دوران حکومت گنجعلی‌خان بر کرمان، وی باغ‌های دیگری را نیز ایجاد یا احیا کرده است، ولی تنها باغ به‌جامانده از آن دوران باغ بیرم‌آباد است. امین منشی کرمانی در ادامه مطلب توصیف باغ بیرم‌آباد آورده است: «در نزدیکی این باغ گنجعلی‌خان حاکم کرمان، باغی ساخته و نیز حوض آبی وسیع به‌صورت استخر ساخته که زمین آن سنگ است با عمق سه متر. این حوض را پر از آب می‌نمودند و بعضی از حکام هنگام فراغت از کارهای روزانه در کنار این حوض می‌نشستند و به تماشای آبزبانی که در این حوض گردش می‌کردند، می‌پرداختند» (Bastani Parizi, 1989). برای شناخت کلیت طرح باغ بیرم‌آباد، توجه به نحوه شکل‌گیری باغ، تغییرات آن و آشنایی با شیوه باغ‌سازی آن دوران لازم است. باغ بیرم‌آباد، مستطیل‌شکل با ابعاد ۱۸۵ در ۹۵ مترمربع است. ساختارهای مختلفی شکل باغ را تشکیل داده که عمده‌ترین آنها عبارت‌اند از: حصار باغ، عمارت شاه‌نشین، کوشک وسط، عمارت خلوت و محورهای باغ (شکل ۳).



شکل ۳. نمایی از بالای کوه (سمت شرق) به سمت باغ

منبع: Baghini, 2010

شکل ۶. ورودی شمالی باغ و محور ایجادشده در دوران گنجعلی خان با

دید از عمارت شاهنشین

Author, 2019

شواهد و مدارک نشان می‌دهد که مرمت و توسعه باغ در زمان گنجعلی خان به‌دقت طراحی شده بود تا بیشترین استفاده از محوطه باغ انجام شود. ما نمی‌توانیم ردپای زیادی از طراحی اولیه باغ ببابیم. ویژگی‌های محوطه‌سازی و تک‌بناها از دوره گنجعلی خان (برای مثال سردر ورودی (شکل ۶)) و حوض وسیع دلالت بر این نکته دارد که طرح باغ به چندین محور مشخص تقسیم شده است؛ مانند محل ورود آب (حوض‌خانه)، محل ذخیره آب (آب انبار) و امتداد و خروج آن. عمارت خلوت (حوض‌خانه) که در حال حاضر با آسیب‌های فراوانی مواجه شده (شکل‌های ۷ و ۸)، با توجه به سبک معماری آن و بقایایی از تزئینات معماری موجود در آن، در همین زمان ساخته شده است؛ بنابراین صحن اصلی به‌صورت کلی در دو مرحله و در دوره صفویه ساخته شده است.



شکل ۵. وضعیت باغ و ورودی آن در دوره گنجعلی خان

Author used the map prepared by Dehghanian in 2009



شکل‌های ۷ و ۸. ویرانه‌های به‌جامانده از عمارت خلوت

Author, 2019



### تحلیل ویژگی‌های خاص باغ بیرم آباد

با توجه به اینکه باغ بیرم‌آباد در ابتدای دوره صفوی (زمان سلطنت شاه‌اسماعیل) ایجاد و بعد از ۱۰۰ سال در همان دوره (زمان سلطنت شاه‌عباس) بازسازی شده و توسعه یافته است، این دو مرحله ساخت برای آن ویژگی‌هایی به وجود آورده که بسیار قابل تأمل است:

۱. معمولاً در باغ‌هایی که به‌عنوان مقر فرماندهی و حکومت والیان استفاده می‌شدند، کوشک آنها در یک‌سوم یا یک‌پنجم پایانی محور اصلی باغ قرار گرفته است. در باغ‌های مناسبتی که در آنها مراسم آیینی و ملی در مناسبت‌های مختلف برگزار می‌شده است، کوشک آنها در مرکز باغ و در تقاطع محورهای اصلی قرار می‌گرفته است (Hoorshenas & Dehghani, 2011). در باغ بیرم‌آباد شاهد وجود هر دو نوع این بناها هستیم: عمارت انتهای محور اصلی و کوشک میان باغ.

۲. به‌طور کلی یکی از عوامل به‌شدت تأثیرگذار در طرح باغ‌ها، ویژگی‌های ریخت‌شناسی زمین است. در حومه شهر که معمولاً دامنه تپه‌ها برای باغ‌سازی انتخاب می‌شدند، ناگزیر محور اصلی باغ را وضع عوارض زمین تعیین می‌کرد؛ درحالی‌که در باغ‌های تخت وجود محور فرعی امکان‌پذیر بود.

در باغ بیرم‌آباد دقیقاً براساس چنین تفکری، در بدو ایجاد عمارت شاه‌نشین به‌عنوان بنای اصلی در دامنه کوه بنا و ورودی باغ روبه‌روی آن واقع شده است؛ بنابراین محور اصلی در فاصله بین ورودی تا عمارت شکل گرفته بود (شکل ۴)، اما از آنجا که در باغ‌های شاه‌عباسی به ایجاد خیابان‌های باغ و محور طویل برای رسیدن به بنا یا کوشک اصلی و تنوع گیاهان پیرامونش اهمیت خاصی داده می‌شد، معمار گنجعلی‌خان در ساماندهی باغ با تغییر ورودی به ضلع شمالی باغ، محور طولانی‌تری را به‌عنوان محور اصلی باغ در نظر گرفته بود (شکل ۱۰).

با تأمل در عکس هوایی سال ۱۳۳۶ و در نظر گرفتن راه مشجری که در ضلع شمال باغ وجود دارد، سیر تحول این دو دوره به این صورت تعریف می‌شوند:

۱. ابتدای ایجاد باغ توسط بیرام‌بیگ افشار، سردر اصلی باغ در ضلع غرب و در جای ورود امروزی قرار داشته است.

۲. طی تغییراتی که در دوره گنجعلی‌خان در باغ ایجاد شد، راه ورود به باغ ضلع شمالی آن در نظر گرفته شده و بدین ترتیب محور اصلی باغ از امتدادی تقریباً شرقی-غربی به راستای تقریباً شمالی-جنوبی تبدیل شده است.

در این عکس علاوه بر این موارد، مسیر ورود آب به باغ نیز مشخص است. آب از سمت روستای سرآسیاب، از طرف جنوب (سمت عمارت خلوت) وارد باغ می‌شده و پس از آبیاری باغ از ضلع شمال باغ خارج می‌شده که در مسیر خود، راه مشجر دسترسی به باغ را به وجود آورده است (شکل ۹).



شکل ۹. مسیر ورود آب به باغ و خروج آن و مسیل ضلع غربی باغ  
منبع: Kermani & Dehghanian, 2011

علاوه بر این، عکس ابهام دیگری از پلان باغ را برطرف می‌کند و آن افزوده شدن باغچه‌ای به ضلع شمال باغ است که در حال حاضر این قسمت بدون هیچ فاصله‌ای جزء محدوده و مساحت باغ محسوب می‌شود، اما در عکس‌های هوایی این قسمت به‌صورت کامل مجزا و جدا بوده و میان این دو قسمت دیوار باغ قرار داشته که اکنون از بین رفته است. بقایای دیواری در پشت باروی شرقی باغ و عمارت شاه‌نشین و امتداد بصری آن با گذر باغ و وجود دیواری میان صحن باغ، باغچه‌ای که به ضلع شمال باغ اضافه شده، مشخص‌شدن ورودی اصلی و خیابان‌های اصلی و فرعی و تعیین مسیر ورود و خروج آب در باغ شواهدی هستند تا به این نتیجه برسیم که وضعیت ثانوی باغ کاملاً با وضعیت اولیه متفاوت آن است.

۴. کوشک در باغ ایرانی یا درون حصار باغ قرار می‌گیرد، یا متصل به حصار باغ (باغ دولت‌آباد و نارنجستان قوام) و هیچ‌گاه حصار باغ را قطع نمی‌کند، اما در باغ بیرم‌آباد بخشی از عمارت شاه‌نشین خارج از حصار است و به عبارتی مرز باغ را شکسته و از جانب شمال در کوه فرو رفته است؛ بنابراین در این محدوده حصار باغ درحقیقت محدوده عمارت است و این شیوه استقرار کوشک در دیگر باغ‌ها وجود ندارد (Soltanzadeh & Ashraf Ganjooei, 2013) (شکل ۱۲).



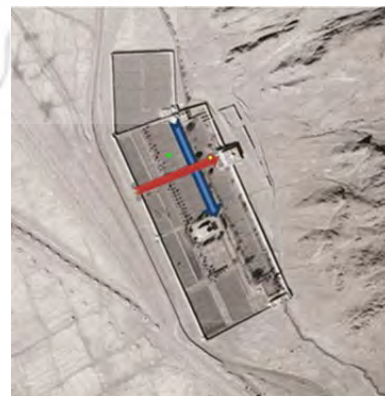
شکل ۱۲. عمارت شاه‌نشین و حصار باغ  
منبع: Baghini, 2010

۵. جهت‌گیری عمارت‌ها: عمارت شاه‌نشین رو به جنوب غربی قرار دارد و استفاده بهینه از توپوگرافی زمین در آن مشهود است و کوشک هشت‌ضلعی رو به شمال شرق جهت دارد و نمی‌توان ارتباط بصری مشخصی میان این دو بنای شاخص باغ مشاهده کرد. (شکل ۱۳)؛ البته کوشک‌های گشوده رو به طبیعت، جهت‌دادن به نگاه و گردش آن در باغ‌های شاه‌عباس اصل مهمی بوده است. گردش نگاه علاوه بر اینکه سبب مشاهده گوناگونی طبیعت در منظری وسیع می‌شد، موجب نظارت بر افراد و صاحب‌منصبان نیز بود. شاید این سخن تفسیری کارکردمدارانه از طرح باغ صفوی به نظر آید؛ با این حال نباید تصور کنیم که استفاده از باغ برای مقاصد سیاسی یا هرگونه کارکرد وسیع‌تر اجتماعی جنبه‌های اصلی آن را توضیح می‌دهد یا مشخص می‌کند؛ بنابراین باید از دگرگونی‌های تاریخی در استفاده فرهنگی یا سیاسی از باغ آگاه باشیم (Alami et.al, 2008).



شکل ۱۰. محور شمالی - جنوبی باغ  
Author, 2019

باغ‌های ایرانی بیشتر تک‌محور هستند؛ به عبارت دیگر تنها یک محور طولی و گاه دو محور طولی، مثل باغ فین در باغ ایرانی وجود دارد که محورهای عرضی متعددی آن را قطع می‌کند و اصلاً چنین نیست که محور عرضی به محور اصلی تبدیل شود (Javaherian & Heydari, 2017). در بیشتر باغ‌ها محور و کوشک منفرد هستند که نقش مهمی در سازمان‌دهی باغ دارند. محور بارزترین نمونه از ترکیب معماری و طبیعت است و همواره نقطه آغاز و پایان محور، ورودی و کوشک بوده‌اند. باغ بیرم‌آباد محورهای متعامد است که برخلاف انتظار، هیچ کالبد معماری در محل تلاقی محورها جای نگرفته است (شکل ۱۱).



شکل ۱۱. محورهای اصلی و متعامد باغ  
Author using aerial photo of 1957 (Iran National Cartographic Center)

بستری است که در آن قرار گرفته و یکی از شاخصه‌های مهم بستر، توپوگرافی و میزان شیب آن است و نظر به اینکه باغ بیرم‌آباد در دامنه کوه جای گرفته و زمین آن به‌ویژه در بخش شرقی دارای شیب است، راهکارهای متفاوت برای آمیزش با طبیعت در آن بروز کرده است (شکل‌های ۱۴ و ۱۵).

۷. عمارت کوشک مرکزی در نمای شرقی خود که جبهه ورودی آن است، در سمت آب‌نما عقب‌نشینی دارد و فرم آن از هشت‌ضلعی کامل فاصله گرفته است؛ هرچند به نظر زنده یاد شیرازی، کوشک در آغاز احتمالاً هشت‌ضلعی کامل بوده است و طی زمان پلان آن را تغییر داده‌اند (Soltanzadeh & Ashraf Ganjooei, 2013). این ضلع دارای تزیینات کاشی‌کاری معرق شامل نقش‌مایه‌های گیاهی، حیوانی و اسلیمی است. تابلوی زمینه سیاه با اسلیمی و ترنج با خطوط سفید، زمینه‌های ترنج‌ها لاجوردی است. نقوش اسلیمی و پرندگانی مانند طاووس همراه با کتیبه‌ای با اشعار به خط ثلث که نمونه این تزیینات در مجموعه گنجعلی‌خان نیز به چشم می‌خورد (Kermani, 2019) (شکل‌های ۱۶ و ۱۷)، اما در عمارت شاه‌نشین، قدیمی‌ترین بنای باغ، از تزیینات خاصی استفاده نشده است و طاق‌نماهای پیرامون آن نمای زیبایی بدان بخشیده‌اند و سطح بنا نیز با اندود گچ پوشیده شده بود (Kermani & Dehghanian, 2011). البته طی مرمتی توسط آستان قدس رضوی در باغ در سال ۹۷، برای نمای عمارت از آجر سه‌سانتی متری استفاده شد.



شکل ۱۳. جهت‌گیری عمارت‌های باغ بیرم‌آباد

Author used the map prepared by Dehghanian in 2009

۶. در باغ ایرانی برای ارتباط بیشتر با طبیعت، کوشک توسط عناصر طبیعی محاصره می‌شود. در عمارت هشت‌ضلعی وسط باغ بیرم‌آباد شاهد این مدعا هستیم، اما در عمارت شاه‌نشین شکلی متفاوت را می‌بینیم. عمارت از جانب شمال در کوه فرورفته و مرزی بین کوه و عمارت مشاهده نمی‌شود. از نظر حجمی نیز، مکعب زیرین بزرگ‌تر، مکعب کوچک‌تر روی آن و طاق نیم‌گنبدی به‌گونه‌ای است که می‌توان فرم ساده‌شده بنا را هماهنگ با کوه دید. به هر حال هدف، آمیزش با طبیعت بوده و شیوه رسیدن به آن، با توجه به بستر باغ به این ترتیب صورت وجودی یافته است



شکل ۱۵. نحوه ارتباط با طبیعت در کوشک مرکزی باغ بیرم‌آباد

Author, 2019



شکل ۱۴. نحوه ارتباط با طبیعت در عمارت شاه‌نشین

Author, 2019



شکل‌های ۱۶ و ۱۷. تزیینات کاشی کاری نمای ورودی عمارت کوشک مرکزی

Author, 2019

### نتیجه‌گیری

جهت نشان‌دادن شکوه بیشتر و در مجموع تغییر جهت نگاه و تغییر برداشت ذهنیت ناظر از باغ به کمک تغییر محور آن از شرقی- غربی به شمالی- جنوبی. این باغ که با دقت نظر معمار آن براساس ویژگی‌های خاص بستر، در اوایل دوران صفوی بنا شده بود، در طرح بازسازی و توسعه آن که سال‌ها بعد در همان دوره صفویه صورت پذیرفت، انگیزه نمایش قدرت و حاکمیت قوی‌تر و توجه به ویژگی‌های بستر و ریخت‌شناسی زمین کم‌رنگ شد.

### سپاسگزاری

ندارد.

### منابع مالی

ندارد.

### تعارض منافع

میان نویسندگان هیچ تعارضی در منافع وجود ندارد.

باغ بیرم‌آباد، تنها باغ به‌جامانده از دوران صفوی در کرمان است که با توجه به محل قرارگیری و کاربری حکومتی- تشریفاتی، از مهم‌ترین باغ‌های کرمان بوده که دو دوره ساخت و توسعه به فاصله یک‌صد سال، آن را دارای ویژگی‌های منحصر به فردی کرده است. ابتدای ایجاد باغ، در دوران شاه اسماعیل صفوی، در انتخاب محل باغ و طرح اولیه آن، دقت نظر بیرام‌بیگ افشار، نایب حاکم کرمان، در توجه به توپوگرافی زمین و ایجاد عمارت و جهت قرارگیری آن براساس بستر باغ کاملاً مشهود است. هنگام بازسازی و توسعه باغ توسط گنجعلی‌خان، حاکم کرمان در دوران شاه‌عباس، اولویت‌های وی با طرح اصلی باغ در تضاد بود. طراحی جدید توسعه باغ براساس مفاهیمی که شاه‌عباس در باغ‌سازی‌هایش مدنظر داشته، صورت گرفته است. این امر سبب شد در این مرحله به خصوصیات بستر باغ کمتر توجه شود. گویی گنجعلی‌خان می‌خواسته طرح باغ را در هم ریزد و برای خود طرحی نو دراندازد؛ یعنی تغییر محل حصار باغ، ایجاد کوشک در وسط، تغییر محل ورودی و به تبع آن تغییر محور اصلی باغ، ایجاد محور طولانی‌تر برای ورود به باغ در

### References

- Afshar, I. (1957). *Alam aray-e Abasi*. Tehran: Amir Kabir Publication.
- Ahmadi, N. (2015). The effect of Ganjali Khan endowments on Kerman city based on Ganjalikhan endowment documents. *Studies of the History of Islam*, 23, 31-56.
- Alami, M. (2006). Safavid Garden, Species and Patterns. *Golestan-e Honar*, 2(3), 72-91.
- Alami, M., Rezaei pour, M., & Jeyhani, H. (2008). Gardens of the Safavid King (A stage to show royal ceremonies and political legitimacy). *Golestan-e Honar*, 4(2), 47-68.
- Baghini, M. (2010). Photographer. Kerman.
- Bastani Parizi, M. E. (1975). *Ganjali Khan and His Charity*. Tehran: Chapkhaneh Publisher.
- Bastani Parizi, M. E. (1989). *Ganjali Khan*. Tehran: Asatir Publisher.
- Curatola, G. (1985). Gardens and Garden Carpets: an Open Problem. *Environmental Design*, 3, 90-7.
- Daneshvar, M. (2002). *From Qaleh Dokhtar to Daqyanoos*. Kerman Studies Center Publication.
- Dehghanian, G. (2009). *Beyromabad Garden Protecting and Rehabilitation Project in Kerman*. Master's Thesis. Iran University of science and technology.
- Hemmat Kermani, M. (2000). *History of Kerman*. Goli Publication, Sixth edition.
- Honarfar, L. (1975). Hezar Jarib Garden and Sofeh Mountain (shah Abas paradise). *Journal of Art and People*, 157, 73-94.
- Hoorshenas, R., & Dehghani, F. (2011). Geometric typology in persian gardens, case study "Gardens of Shiraz". *Athar*, 32(3), 113-129.
- Iran National Cartographic Center (n.d.). Tehran: Iran National Cartographic Center.
- Jafarian, R. (2016). Isfahan in shadow of Shah Abbas's creation. *Journal of Historical Articles and Essays*, 3.
- Javaherian, F., & Heydari, F. (2017). *International Congress of Iranian Garden*. Research Institute of Cultural Heritag & Tourism.
- Kaempfer, E. (1684-6). *Manuscripts Sloane*. British Library, London.
- Kermani, F., & Dehghanian, G. (2011). Beyrom Abad Garden in Kerman. *Athar*, 32(1), 60-78.
- Kermani, F. (2019). *The work of Soltan Mohammad Memmar Yazdi, The full-length mirror of Ganjali Khan character*. Collection of articles of Ganj-e Soltan, By the efforts of Makinejad, M. Academy of Art. 201-224.
- Mazlounian, N. (2011). *The Project for organizing the existing documents of Kerman Province*. Kerman Cultural Heritage Office.
- Monshi-e Kermani, M.A., & Bastani Parizi, M. E. (2012). *Geography Of Kerman Province In The Naseri Era*. Kerman studies Center Publication.
- Motedayen, H. (2011). Causes of the emergence of historical gardens in Iran. *Bagh-e Nazar* 15.
- Najmi, Sh. (2002). *Chronicle of the History of Kerman* 1. Kerman Studies Center Publication.
- Soltanzadeh, M., & Ashraf Ganjooei, M. A. (2013). Differences and similarities of Beyrom Abad and Fath Abad gardens in Kerman with each other and Iranian gardens. *Bagh-e Nazar journal*, 25.
- Soroosh, M., & Khazraei, S. (2008). Works of Ganjali khan and Alimardan Khan in Iran and the subcontinent based on Shalimar garden in Lahore. *Golestan-e Honar*, 13, 18-23.
- Sykes, P. M. (1902). *Ten thousand miles in Persia: Or, eight years in Iran*. London: J. Murray.
- Valle, P.d. (1972). *I Viaggi Pietro Della Valle, Lettere della Persia*. Istituto Poligrafico dello stato, Roma.
- Vaziri, A. A. Kh. (1385). *Kerman History*. Edited by Bastani Parizi, M, E. Elmi Publication, Third Publish. Walcher, H., & Eshragi, A. (2009). Between paradise and political capital: the semiotics of Safavid Isfehan. *Yale F & ES Bulletin*, 103, 330-348. Translated in *Golestan-e Honar*, 14, 40-5