

Documentation of Architecture and Decoration of the "Ghadimi" Qajar House, in Gaz and Borkhar Region and Comparative Study of Shakeri and Homayi Houses in Isfahan

Sima Khaleghian*¹, Bahareh Taghavi Nejad ²

1. Ph.D. Student of Architecture, Isfahan University of Arts, Isfahan, Iran

2. Faculty of Isfahan University of Arts, Isfahan, Iran

Article Info

Original Article

Received: 2020/11/20;

Accepted: 2020/12/30;

Published Online 2021/01/19



10.30699/athar.41.1.56

Use your device to scan
and read the article online



Corresponding Author

Sima Khaleghian

PhD Student of Architecture,
Isfahan University of Arts,
Isfahan, Iran

Email:

khaleghian.sima@gmail.com

ABSTRACT

The architecture and historical context of Gaz and Borkhar counties, despite their hidden values, remain unknown; one of the historical houses of this region is the house belonging to the "Ghadimi" family. Due to insufficient attention of Cultural Heritage and Tourism Organization of Iran, the inability of the owners to repair and maintain it, as well as the fact that the house is located on the street in the city hall's developing plan, like many historical houses in Gaz and Borkhar, it will be destroyed in the near future. Therefore, it seems necessary to introduce the building and study its decorations the purpose of this article is to document the Ghadimi house and compare the decorations of this rural house with similar urban examples - Homayi house and Shakeri house - in order to identify its historical period. In this research, descriptive-historical method and a comparative approach were used. In this regard, library and field studies have been done about the building as well as relying on oral history - memories of heirs. In the following, with a closer look, the two main spaces of this building, that due to the richness of their architectural decorations represent as the main characteristic of this building, are described in detail and their decorations are introduced. The most important decorations of this building include plastering with plant motifs, mirror work, application of stained glass in plaster and painting. Comparing similar images of the decorations and plans of these houses, it seems that part of the Ghadimi house, which has rich architectural decorations and is the oldest part of the house, was built in the same period as Homayi and Shakeri houses in the Qajar period, and other parts of the house were added in subsequent periods.

Keywords: Ghadimi house, Qajar era, Gaz and Borkhar counties, Architectural decorations

Copyright © 2020. This open-access journal is published under the terms of the Creative Commons Attribution-NonCommercial 4.0 International License which permits Share (copy and redistribute the material in any medium or format) and Adapt (remix, transform, and build upon the material) under the Attribution-NonCommercial terms.

How to Cite This Article:

Khaleghian S, Taghavi Nejad B. (2020). Documentation of Architecture and Decoration of the "Ghadimi" Qajar House, in Gaz and Borkhar Region and Comparative Study of Shakeri and Homayi Houses in Isfahan. *Athar*. 41 (1). 66-90

مقاله پژوهشی

مستندنگاری خانه قاجاری «قدیمی» در شهرستان گز و برخوار و مطالعه تطبیقی تزئینات بنا با خانه‌های شاکری و همایی در اصفهان

سیما خالقیان^۱، بهاره تقوی نژاد^{۲*}

۱. دانشجوی دکتری، گروه معماری، دانشگاه هنر اصفهان، اصفهان، ایران

۲. هیئت علمی دانشگاه هنر اصفهان، اصفهان، ایران

خلاصه

اطلاعات مقاله

معماری و بافت تاریخی شهرستان گز و برخوار، با وجود ارزش‌های نهفته در آن، همچنان ناشناخته باقیمانده است؛ یکی از خانه‌های تاریخی این منطقه، خانه منسوب به خانواده «قدیمی» است. به دلیل توجه ناکافی سازمان میراث فرهنگی، ناتوانی صاحبان خانه در مرمت و نگهداری آن و همچنین وقوع شدن خانه در محدوده خیابان در طرح تفصیلی، همچون بسیاری از خانه‌های تاریخی شهرستان گز و برخوار، در آینده‌ای نزدیک تخریب خواهد شد. از این‌رو معرفی بنا و مطالعه تزئینات آن ضروری به نظر می‌رسد؛ بنابراین هدف مقاله حاضر به مستندنگاری خانه قدیمی و مقایسه تزئینات این خانه روستایی با نمونه‌های شهری مشابه -خانه همایی و خانه شاکری- در راستای شناخت دوره تاریخی آن اختصاص دارد. در این پژوهش از روش توصیفی-تاریخی استفاده شده است و رویکردی تطبیقی دارد. در این راستا از مطالعات کتابخانه‌ای و میدانی صورت گرفته در سطح بنا و همچنین تکیه بر تاریخ شفاهی-خاطرات وراث- استفاده شده است. در ادامه با نگاهی دقیق‌تر دو فضای اصلی این بنا که به دلیل غنای تزئینات معماری، شاخصه این بنا هستند، به تفصیل تشریح شده و تزئینات آن‌ها معرفی می‌گردد. مهم‌ترین تزئینات این بنا شامل انواع گچ‌بری با نقوش گیاهی، آینه‌کاری، کاربرد شیشه‌رنگی در گچ و نقاشی می‌شود. با تطبیق تصاویری مشابه از تزئینات و پلان این خانه‌ها به نظر می‌رسد بخشی از خانه قدیمی که دارای تزئینات معماری غنی است و قدیمی‌ترین بخش خانه محسوب می‌شود، در دوره زمانی مشابه با خانه همایی و شاکری، یعنی دوره قاجار ساخته شده است و بخش‌های دیگر خانه الحاقاتی است که در دوره‌های بعدی اضافه شده‌اند.

دریافت: ۱۳۹۹/۰۸/۳۰

پذیرش: ۱۳۹۹/۱۰/۱۰

انتشار آنلاین: ۱۳۹۹/۱۰/۳۰

نویسنده مسئول:

سیما خالقیان

دانشجوی دکتری، گروه معماری، دانشگاه هنر اصفهان، اصفهان، ایران

پست الکترونیک:

khalighian.sima@gmail.com

کلیدواژه‌ها: خانه قدیمی، دوره قاجار، شهرستان گز و برخوار، تزئینات معماری

حق کپی رایت انتشار: این نشریه ی دارای دسترسی باز، تحت قوانین گواهی‌نامه بین‌المللی Creative Commons Attribution 4.0 International License منتشر می‌شود که اجازه اشتراک (تکثیر و بازآرایی محتوا به هر شکل) و انطباق (باز ترکیب، تغییر شکل و بازسازی بر اساس محتوا) را می‌دهد.

خالقیان سیما، تقوی نژاد بهاره (۱۳۹۹). مستندنگاری خانه قاجاری «قدیمی» در شهرستان گز و برخوار و مطالعه تطبیقی تزئینات بنا با خانه‌های شاکری و همایی در اصفهان سیما. فصلنامه علمی اثر. ۴۱ (۱)، ۶۶-۹۰.

مقدمه

یکی از خانه‌های تاریخی این منطقه که تاکنون ناشناخته مانده است، خانه منسوب به خانواده «قدیمی» است که به دلیل بی‌توجهی وراثت و میراث فرهنگی و همچنین طرح تفصیلی، در آینده‌ای نزدیک تخریب خواهد شد. در این پژوهش، به بررسی یکی از این خانه‌ها تا پیش از تخریب آن پرداخته شده است. اهداف تحقیق شامل معرفی بنا با تأکید بر تزئینات معماری، بزرگنمایی نقوش تزئینات معماری بنا و مقایسه پلان و تزئینات این خانه روستایی با نمونه‌های شهری مشابه در راستای شناخت دوره تاریخی آن است. این پژوهش ابتدا به مستندنگاری بنا و تزئینات آن می‌پردازد. در ادامه از روش تحقیق توصیفی-تاریخی استفاده شده و با بهره‌گیری از مطالعات کتابخانه‌ای درباره معماری دوره قاجار و همچنین مطالعات میدانی (مصاحبه با مالکان) به بررسی تزئینات بنا شامل انواع گچ‌بری با نقوش گیاهی، آینه‌کاری، کاربرد شیشه رنگی در گچ و نقاشی در مقایسه با نمونه‌های شهری مشابه آن (خانه شاکری و همایی) پرداخته شده است. در پایان با ارائه و تطبیق تصاویری مشابه از تزئینات و پلان این خانه‌ها، به نظر می‌رسد بخشی از خانه قدیمی در دوره زمانی مشابه با خانه همایی و شاکری در دوره قاجار ساخته شده است.

۱= توصیف بنا

خانه «قدیمی» در شهرستان گز و برخوار در شمال استان اصفهان واقع شده است (شکل ۱). طرح کلی خانه از فضاهایی در سه جبهه شمال، شرق و غرب و حیاطی در میان آن تشکیل شده است. بخش‌هایی از سه جبهه نیز تخریب شده است و پلان موجود ساختار اولیه بنا را نشان نمی‌دهد.

بررسی متون جغرافیایی و تاریخی نشان می‌دهد که سکونتگاه گز در طول دوره‌های تاریخی، یکی از سکونتگاه‌های منطقه برخوار اصفهان محسوب می‌شده و به‌عنوان مرکز این ناحیه از اهمیت بسیاری برخوردار بوده است. گز به‌عنوان یکی از مهم‌ترین منزلگاه‌های قافله‌ها و مسافران پیش از ورود و خروج به اصفهان مطرح بوده است (احمدی، ۱۳۸۵، ص. ۵۰). حمدالله مستوفی در ذکر بلاد عراق عجم به اصفهان اشاره کرده و برخوار را یکی از نواحی هشتگانه آن دانسته است: «... پنجم ناحیت برخوار است سی‌ودو پاره دیه است و دیه جز (معرب گز) معظم قرای آن و این ناحیت را نیز آب از کاریز است و دیگر نواحی از زنده رود بدین ناحیت بدیه جز بهمن اسفندیار آتش‌خانه ساخته بود... و این دیه‌ها را که معظم قرای می‌خوانیم از آن‌هاست که در دیگر ولایت شهر خوانند؛ زیرا در هر یک از آن دیه‌ها کمابیش هزار خانه باشد. بازار و مساجد و مدارس و خانقات و حمامات دارد» (مستوفی، ۱۳۶۲، ص. ۵۰). شهرستان گز و برخوار حداقل از دوره سلجوقی که اثر شاخص مسجد جامع را در خود دارد، مدنظر بوده است. وجود خانه‌های تاریخی بزرگ و اعیانی مانند خانه‌های خاندان برومندی‌ها که مربوط به دوره قاجار است، نشان‌دهنده اهمیت این شهرستان در این دوره است. معماری شهرستان گز و بافت تاریخی‌اش، با وجود ارزش‌های نهفته در آن، همچنان ناشناخته باقی مانده و با توجه به اسناد و مدارک موجود، تاکنون پژوهش جامع و منسجمی، به‌ویژه درباره معماری خانه‌های تاریخی آن صورت نگرفته است. تنها در برخی اسناد و مدارک، اشارات کوتاهی به برخی بناهای شاخص آن، از جمله مسجد جامع و خانه برومندی‌ها شده است. با وجود پژوهش‌های متعدد درباره خانه‌های قاجاری و تزئینات آنها در شهرهای مختلف ایران (پدارم، ۱۳۹۵؛ مؤمنی و دیگران، ۱۳۹۴؛ سیدیان و مجددآرا، ۱۳۹۳؛ احمدی و دیگران، ۱۳۹۵ و...) هیچ پژوهش مستقلی درباره این خانه تاریخی انجام نشده است.

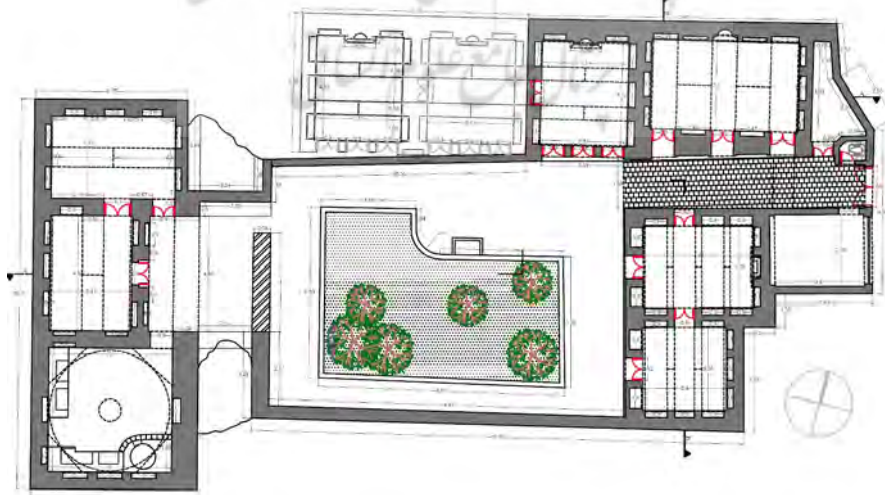
بخاری دیواری بین دو طاقچه قرار دارد. پوشش اتاق، تاق کجاوه‌ای و تویزه است. در انتهای شرقی این جبهه سهدری دیگری وجود دارد که به صورت طولی به دالان ورودی منتهی به حیاط متصل شده است. دو بدنه داخلی اتاق که در عرض هستند، دارای تقسیمات سه‌تایی به صورت طاقچه‌هایی در دو ردیف قرار دارند. دو بدنه طولی آن نیز تقسیمات پنج‌تایی دارد. پوشش اتاق، سه‌تاق کجاوه‌ای با تویزه‌هایی عریض است.

به نظر می‌رسد اتاق‌هایی که در این جبهه قرار دارند، بسیار مهم هستند؛ زیرا فضاهای آنها دارای تزئینات نقاشی، گچ‌بری و آینه‌کاری هستند. اتاقی که در انتهای شرقی این جبهه قرار دارد، تزئینات پرکارتری دارد و تزئینات آن در مقایسه با اتاق دیگر تغییر نکرده است. جبهه شرقی حیاط شامل دو اتاق است که از طریق یک در به هم راه دارند. این دو اتاق به صورت عرضی رو به حیاط قرار گرفته‌اند و هر دو یک در رو به حیاط دارند. پوشش هر دو، تاق کجاوه‌ای و تویزه است و بدنه‌های داخلی آنها طاقچه‌هایی در دو ردیف دارد. در جبهه غربی حیاط ایوانی وجود دارد که از سمت جنوب به مطبخ متصل است و سمت شمال آن انبار مواد غذایی است. در پشت ایوان نیز اتاقی وجود دارد که به انبار راه دارد. پوشش انبار و اتاق پشت ایوان تاق کجاوه‌ای و تویزه است و پوشش مطبخ تاق کلمبو است (شکل ۲-۸).

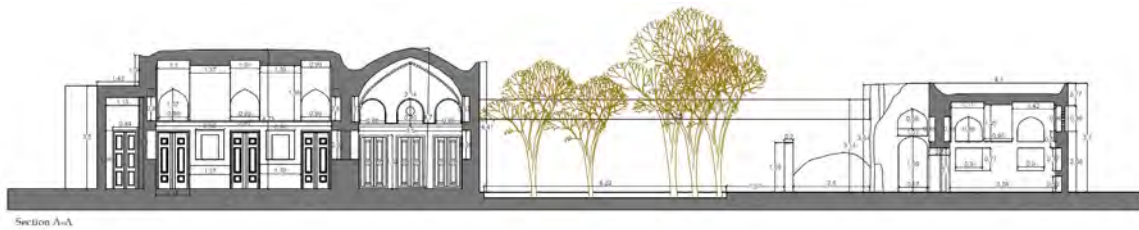


شکل ۱. موقعیت خانه قدیمی در عکس، شهرستان گز
منبع: Google earth

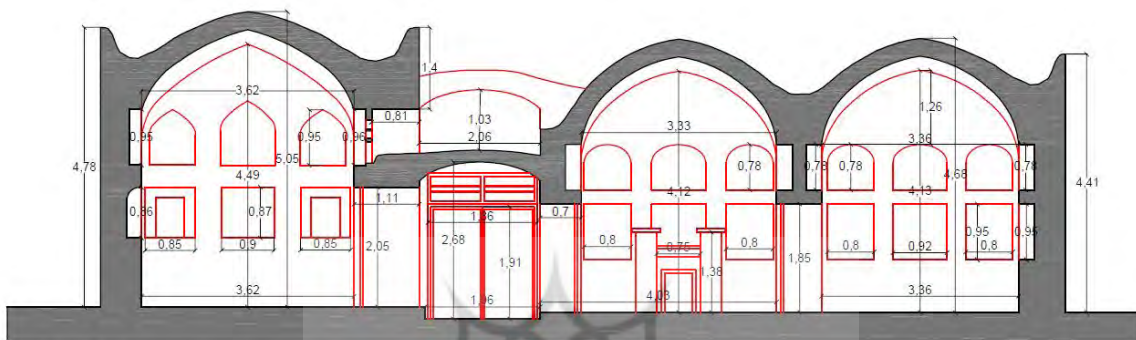
کشیدگی این خانه در جهت شرقی غربی است. ورودی کنونی خانه از جبهه شرقی است که دالانی آن را به حیاط متصل می‌کند. همچنین از طریق دالان دیگری که در جبهه شمال غربی وجود داشته، حیاط این خانه به خانه مجاورش متصل می‌شده است. بیشتر سطح حیاط را باغچه پوشانده است. جبهه شمالی حیاط شامل سه اتاق سهدری با ابعاد تقریباً یکسان است که به یکدیگر راه داشتند و در حال حاضر یکی از آنها باقی مانده است. این سهدری به صورت عرضی رو به حیاط قرار گرفته است. همه جبهه‌های این اتاق، تقسیمات سه‌تایی به صورت طاقچه‌هایی در دو ردیف دارد. در انتهای اتاق نیز



شکل ۲. پلان کنونی خانه قدیمی، مقیاس: ۱:۲۰۰، گز منبع: نگارندگان



شکل ۳. مقطع A-A خانه قدیمی، مقیاس: ۱:۲۰۰، گز (منبع نگارندگان)



Section B-B

شکل ۴. مقطع B-B خانه قدیمی، مقیاس: ۱:۲۰۰، گز (منبع: نگارندگان)



نمای داخلی اتاق ۲ - اتاق سه دری



نمای خارجی فضای شماره ۲ - اتاق سه دری

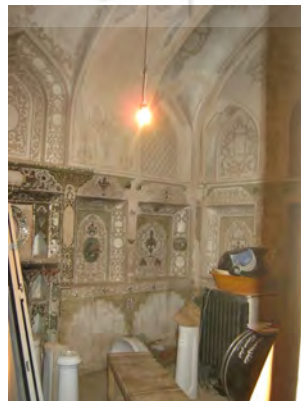


نمای داخلی فضای شماره ۲ - اتاق سه دری

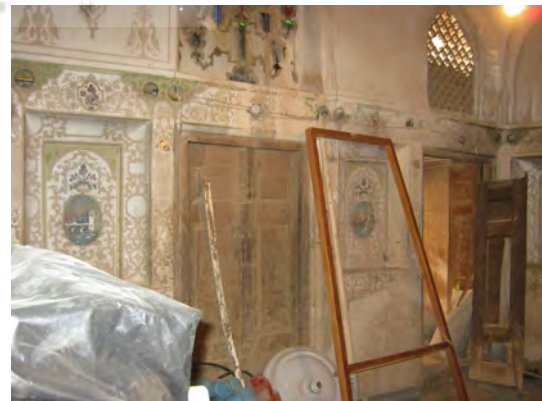
شکل ۵. فضای شماره ۲ - اتاق سه دری - خانه قدیمی - گز (منبع: نگارندگان)



منبع: نگارندگان



شکل ۶. نمای داخلی فضای شماره ۱ - اتاق سه دری - خانه قدیمی - گز





نمای داخلی اتاقهای جبهه شرقی

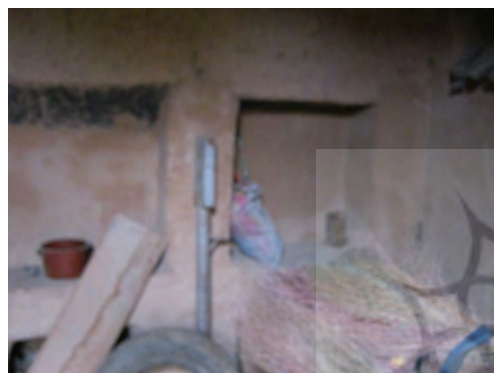


نمای بیرونی اتاق جبهه شرقی



نمای داخلی اتاق جبهه شرقی

شکل ۷. اتاق جبهه شرقی - خانه قدیمی - گز. منبع: نگارندگان



نمای داخلی انبار



نمای خارجی جبهه غربی



نمای داخلی انبار



نمای خارجی انبار و آشپزخانه

شکل ۸. جبهه غربی - خانه قدیمی - گز

منبع: نگارندگان

تفاوت در سازه: توپزه‌های فضاهای ۶ و ۱ در مقایسه با فضاهای ۲، ۳ و ۴ عریض‌ترند. عمق درگاه‌ها در فضای ۱ به‌طور تقریبی دو برابر عمق درگاه‌های فضای ۲ است.

تفاوت در جزئیات: از نظر تزئینات به نظر می‌رسد نقوش تزئینات فضای ۱ در مقایسه با فضای ۲، با دقت

۲- سیر تحول فضاها

با توجه به ویژگی‌های کالبدی فضاهای مختلف، به نظر می‌رسد فضاها در دوره‌های زمانی متفاوتی شکل گرفته‌اند. در جدول ۱، ویژگی‌ها و ابعاد فضاهای خانه قدیمی گز آمده است.

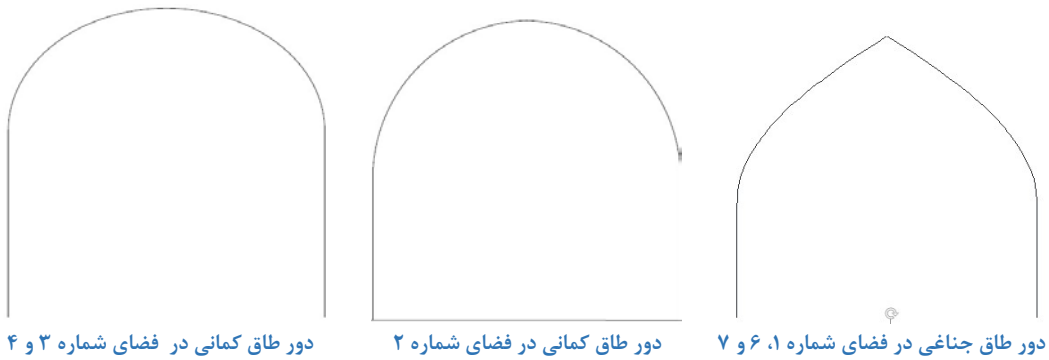
فضای ۳ و ۴ در بخشی از حیاط و روبه‌روی فضای ۱ سبب طول‌تر شدن دالان شده است و با پوشیده شدن دالان به‌واسطه تاقی کم‌ارتفاع نمای بیرونی فضای ۱ پوشیده شده است. بنا بر شواهدی که ذکر شد، به نظر می‌رسد فضاهای این خانه در سه مقطع زمانی ساخته شده‌اند.

- فضای ۱، ۵، ۶ و ۷ که ساختار مشابهی دارند از نظر زمانی هم‌دوره‌اند و به دلیل داشتن قوس‌های جناغی، جرزهای قطور و تزئینات بیشتر (فضای ۱)، قدیمی‌ترین بخش‌های خانه هستند.
- فضای ۲ و اتاق‌های سه‌دوری مجاور آن که در حال حاضر تخریب شده‌اند هر سه در یک دوره زمانی ساخته شده و نسبت به فضای ۱ متأخرتر هستند.
- فضای ۳ و ۴ نیز در دوره‌ای بعد از آنها ساخته شده‌اند.
- در آخرین دوره، به‌منظور تقسیم زمین میان وراثت بخش‌هایی از خانه تخریب شده است (منبع: مصاحبه شفاهی با وراثت‌خانه).

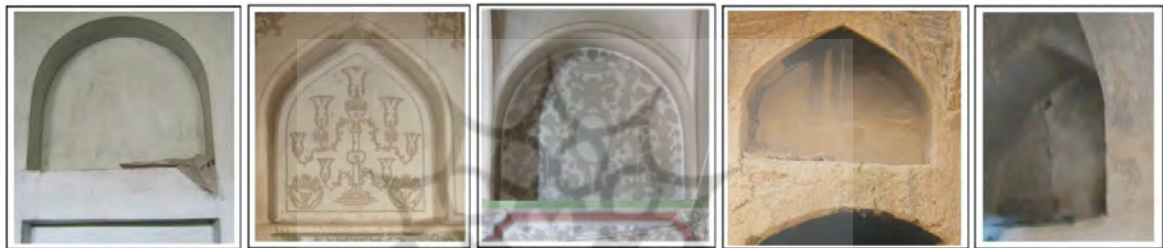
کمتری طراحی و ترسیم شده است. همچنین رنگ‌هایی که در طراحی تزئینات فضای ۲ استفاده شده متأخرتر است؛ زیرا تنوع بسیار بالایی دارد و استفاده از تنوع رنگی زیاد در تزئینات از دوران قاجار در معماری به‌عنوان امری بدیع ظاهر می‌شود.^۱ پنجره‌های سه‌تایی رو به حیاط در فضاهای ۳ و ۴، دایره‌ای شکل هستند که در دیگر فضاها مشاهده نمی‌شود. در بالای دو درگاه فضای ۱ از سمت حیاط یک نورگیر مشبک و یک نورگیر شیشه‌ای وجود دارد. وجود نورگیرهای تزئینی در فضای ۱، بیانگر اهمیت نمای بیرونی آن است، اما در حال حاضر بخشی از آنها به‌دلیل ساخت و سازهای بعدی پوشانده شده است. شواهد این امر در تاق دالان مشاهده می‌شود. مشخص است که تاق دالان در دو مرحله زمانی ساخته شده است. تاق اولیه دالان که از تاق دومی بلندتر است تا ابتدای در اول فضای ۱ کشیده شده است؛ بنابراین دو قسمتی بودن دالان را می‌توان به‌دلیل ساخت فضاهای ۳ و ۴ دانست؛ بدین‌صورت که در ابتدا دالان کم‌عمق بوده و نمای فضای ۱ رو به حیاط قرار می‌گرفته است. ساخته شدن

جدول ۱. ویژگی‌ها و ابعاد فضاهای خانه قدیمی، گز

دالان ورودی	فضای ۷	فضای ۶	فضای ۵	فضای ۴	فضای ۳	فضای ۲	فضای ۱	
ابعاد فضا cm	۵۰۰×۵۰۰	۳۳۰×۴۶۰	۳۳۰×۵۰۰	۳۳۰×۳۴۰	۳۳۰×۴۵۰	۳۶۰×۴۱۰	۳۶۰×۶۰۰	
نوع تاق	تاق کلمبو	تاق کجاوه‌ای و توپزه	تاق کجاوه‌ای و توپزه	تاق کجاوه‌ای و توپزه	تاق کجاوه‌ای و توپزه	تاق کجاوه‌ای و توپزه	تاق کجاوه‌ای و توپزه	
ضخامت جرزها	حدود ۷۰ سانتی‌متر	حدود ۷۰ سانتی‌متر	حدود ۷۰ سانتی‌متر	حدود ۷۰ سانتی‌متر	حدود ۷۰ سانتی‌متر	حدود ۴۵ سانتی‌متر	حدود ۱ متر	
نوع قوس طاقچه و رف	تخت و جناغی	تخت و جناغی	تخت و جناغی	کمانی	کمانی	کمانی	جناغی	
تزئینات معماری	-	-	-	-	-	*	*	



شکل ۹. دسته‌بندی فضاها طبق دوره زمانی ساخت- خانه قدیمی- برداشت و ترسیم: نگارندگان



طاق کمانی- فضای ۳ و ۴

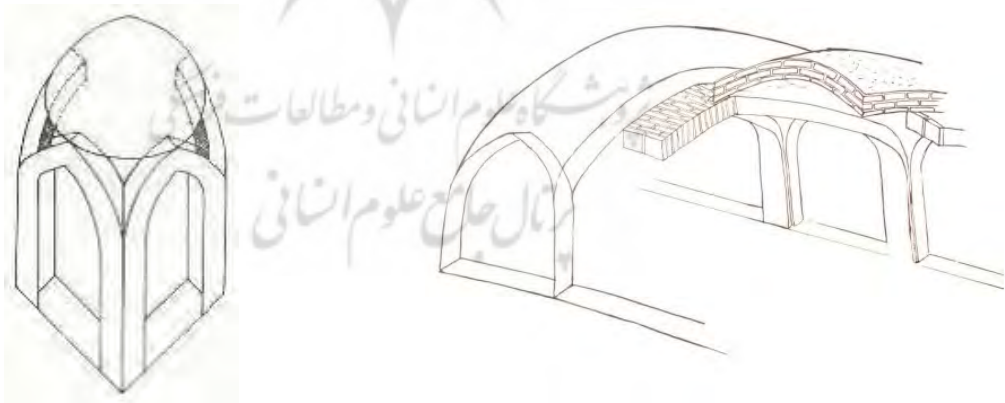
طاق جناغی- فضای ۱

طاق کمانی- فضای ۲

طاق جناغی- فضای ۷

طاق جناغی- فضای ۶

شکل ۱۰. خانه قدیمی - منبع: نگارندگان



شکل ۱۲. دتایل اجرایی تاق کلمبو - منبع: مجله اثر

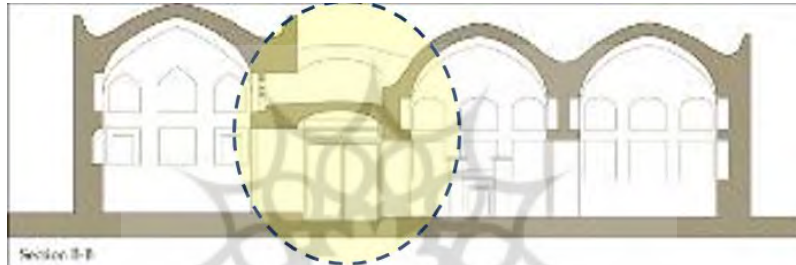
شکل ۱۱. دتایل اجرایی تاق کجاوهای و توپزه - منبع: نگارندگان



دید به دالان از در ورودی - خانه قدیمی



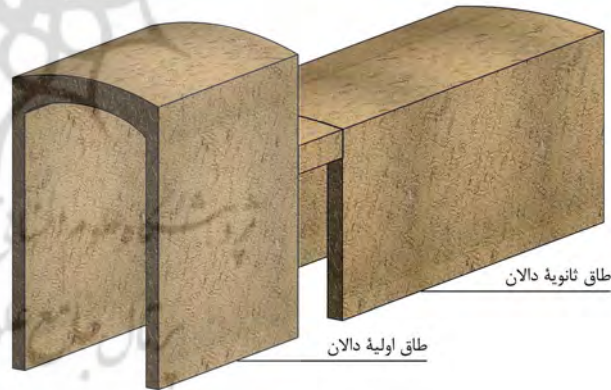
پلان کنونی خانه قدیمی



مقطع B-B خانه قدیمی



دید به دالان از حیاط

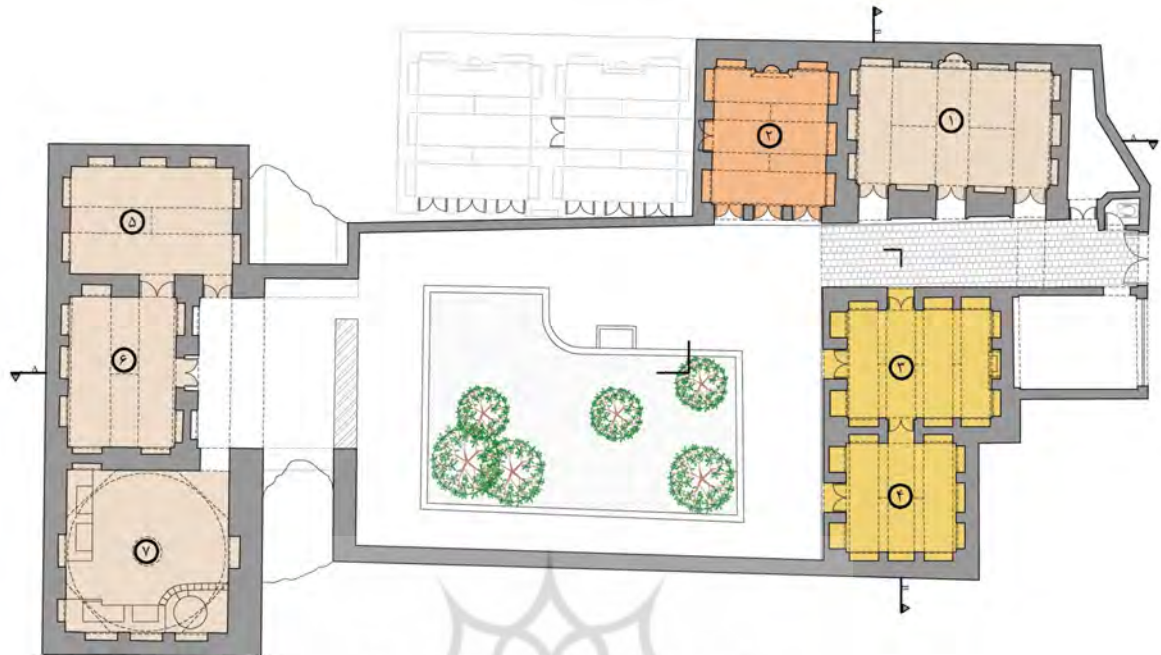


طاق اولیة دالان

طاق ثانویة دالان

لایة قدیم و جدید طاق دالان - طاق آهنگ

شکل ۱۳. دالان خانه قدیمی - - گز - منبع: نگارندگان



شکل ۱۴- دسته‌بندی فضاها طبق دوره زمانی ساخت- خانه قدیمی- برداشت و ترسیم: نگارندگان - منبع: نگارندگان

جدول ۲. تزئینات معماری فضاهای خانه قدیمی، گز

تزئینات معماری								
فضا	گل و مرغ	منظره طبیعت	تنگ‌بری	گچ‌بری			آینه‌کاری	شیشه‌رنگی
				گچ‌بری برجسته	گچ‌بری برهشته	گچ‌بری شیر و شکر		
فضای ۱	*	*	*	-	*	-	*	*
فضای ۲	*	*	*	*	*	*	*	-

منبع: نگارندگان

۳- تزئینات

گل و مرغ در قاب‌های مختلفی در دو فضای ۱ و ۲ دیده می‌شود (شکل ۱۵).

- نقاشی با طرح منظره طبیعت: این نوع نقاشی‌ها به تأثیر از هنر نقاشی اروپایی وارد ایران شده است که ریشه‌های آن به دوره صفوی بازمی‌گردد که در این خانه در قاب‌هایی بیضی یا دایره‌ای در فضای ۱ و ۲ کشیده شده‌اند (شکل ۱۶).

گچ‌بری: چند نوع گچ‌بری در فضاهای ۱ و ۲ این خانه دیده می‌شود:

فضاهای ۱ و ۲ شامل تزئینات نقاشی، گچ‌بری، آینه‌کاری و شیشه‌های رنگی هستند. در جدول ۲، تزئینات معماری فضاهای خانه قدیمی در گز آمده است.

نقاشی: نقاشی‌های فضاهای ۱ و ۲ در سه دسته قرار می‌گیرند:

- نقاشی گل و مرغ: گونه‌ای از نقاشی قدیم ایرانی که دارای گل و برگ و پرندگانی مانند بلبل است. نقوش

۱ دیده می‌شود که چهار طرح متفاوت در آن وجود دارد و لایه‌رویی این گچ‌بری‌ها به کمک طرح‌های متفاوتی پوشانده و رنگ‌آمیزی شده است (شکل ۱۹).

گچ‌بری برجسته: از این نوع گچ‌بری در فضای ۲ در فاصله بین طاقچه‌ها و اطراف شومینه وجود دارد که برجستگی آن بین ۱ تا ۳ سانتی‌متر و شامل طرح گل‌دان و برگ و گیاهان انتزاعی است. نوع دیگری که برخی آن را گچ‌بری شیر و شکر می‌نامند، در فضای ۱ در اطراف شومینه مشاهده می‌شود که برجستگی گچ کمتر از نیم سانتی‌متر است و روی آن توسط رنگ پوشیده شده است. نوع دیگر گچ‌بری که آن را گچ‌بری برهشته نیز می‌نامند، در اطراف شومینه در فضای ۲ مشاهده می‌شود که برجستگی آن بیش از ۵ سانتی‌متر است (شکل ۱۸)

شیشه‌های رنگی: شیشه‌های رنگی در ترکیب با گچ در یکی از دیوارهای فضای ۱ در ساخت نورگیری استفاده شده است. طرح این نورگیر به شکل شمعدانی است و شیشه‌ها در سه رنگ آبی، سبز و قرمز هستند (شکل ۲۲).

گچ‌بری مشبک: از این گچ‌بری در نورگیر استفاده شده است و طرح هندسی دارد (شکل ۲۳).

آینه‌کاری: آینه‌ها در ابعاد و طرح‌های مختلفی در قاب‌های متفاوت در دو فضای ۱ و ۲ کار شده‌اند. برش آینه‌ها بیشتر راست‌گوشه و هندسی است، اما طرح‌های منحنی نیز در برخی سطوح دیده می‌شود (شکل ۲۴).

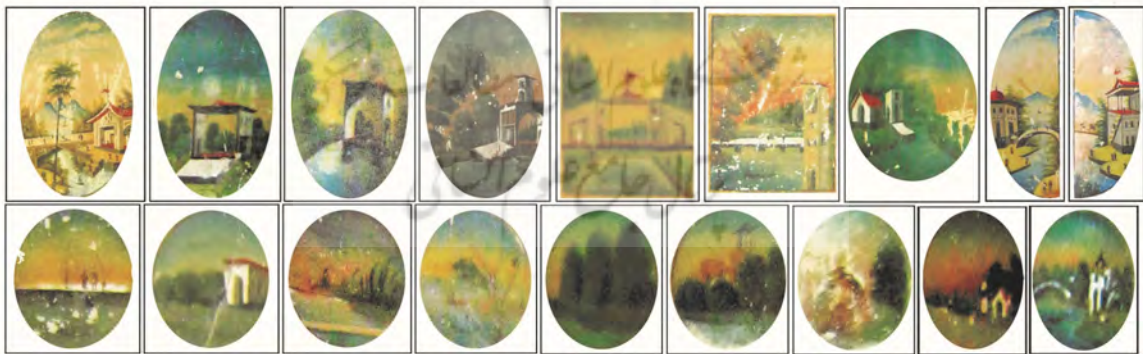
دوره قاجار، عصر پررونقی در استفاده از گچ در تزئینات معماری است. بین شیوه‌های متفاوت آفرینش این هنر، اجرای نقوش با ضخامت بسیار اندک، در نمایی بسیار ظریف و هنرمندانه، روش معمول و متداول این دوره بوده است (اصلانی، ۱۳۹۱).

- **گچ‌بری شیر و شکر:** گچ‌بری شیر و شکر یکی از انواع کنده‌کاری روی گچ است که در آن طرح روی سطح گچ، با عمق بسیار کم، حدود ۲ تا ۳ میلی‌متر، تراشیده و برداشته می‌شود و در نتیجه سایه‌روشن ملموسی ایجاد می‌کند. این شیوه در اجرای نقوش هندسی، آژده‌کاری‌ها و نقوش گیاهی کم برجسته مناسب بوده است (مکی‌نژاد، ۱۳۸۷، ص. ۱۸۰). در خانه قدیمی بیشتر از رنگ سفید و سبز برای این منظور استفاده شده است. سپس قسمت‌های رنگ‌نخورده که در واقع طرح اصلی هستند، قلم‌گیری شده‌اند؛ البته در این خانه تنها در یکی از طاقچه‌های فضای ۲، طرح قلم‌گیری شده و کامل است و بقیه نقوش به صورت خام باقی مانده‌اند (شکل ۱۷ و ۱۸).

- **تنگ‌بری:** تنگ‌بری یکی از شیوه‌های گچ‌بری است که در دوران صفویه متداول شد. در این شیوه به وسیله قشری نسبتاً نازک از گچ، مقرنس‌های پس‌تاق به طور کاذب با تیغه گچی دالبری پوشانده می‌شوند و سپس سطح حاصل به اشکالی چون جام و صراحی برش داده شده و حجم مجوفی از اشکال مذکور پدید می‌آید (مکی‌نژاد، ۱۳۸۷، ص. ۱۸۰). این نوع گچ‌بری در دو طرف شومینه در فضای



شکل ۱۵- نقاشی‌های گل و مرغ - خانه قدیمی - منبع: نگارندگان



شکل ۱۶- نقاشی‌های طبیعت - خانه قدیمی - گز - منبع: نگارندگان



شکل ۱۷. گچبری شیر و شکری - مشخص شدن خطوط طرحها قبل از فلنگبری - خانه قدیمی - منبع: نگارندگان



الف: گچبری برجسته - خانه قدیمی
ب: گچبری شیر و شکر - خانه قدیمی -
ج: گچبری برهشته - خانه قدیمی -
شکل ۱۸. انواع گچبری

طرح تزئینات

در این پژوهش منظور از تزئینات، مجموعه‌ای از نقش مایه های متنوع (گیاهی، هندسی، اشیاء و ...) در فضاهای مشخصی از خانه قدیمی مانند سطوح دیوارها و سقف است که در تعامل با یکدیگر قرار دارند و به منظور تزئین این فضاها و سطوح به کار برده شده‌اند. همچنین به منظور خوانایی بیشتر تزئینات، نقوش موجود در آنها به صورت خطی بازترسیم شده است (شکل‌های ۲۵-۳۶).



شکل ۱۹. گچبری تنگبری - خانه قدیمی - گز - منبع: نگارندگان



شکل ۲۳. نورگیر (بخشی مسدود شده است) - گچبری مشبک - فضای شماره ۱ - خانه قدیمی



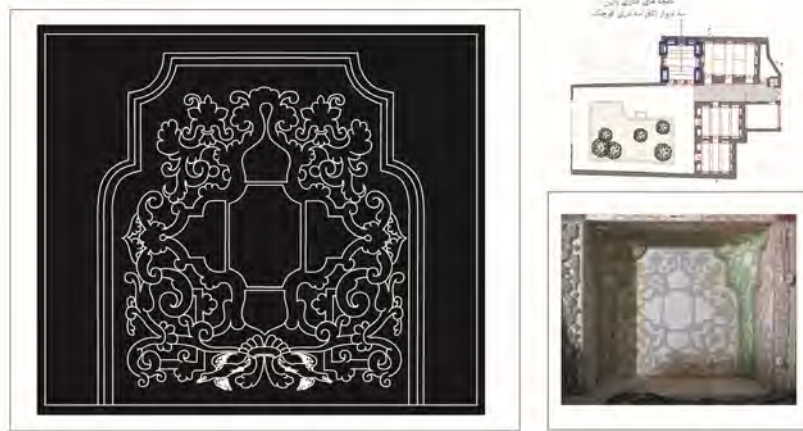
شکل ۲۲. نورگیر با شیشه رنگی - فضای شماره ۱



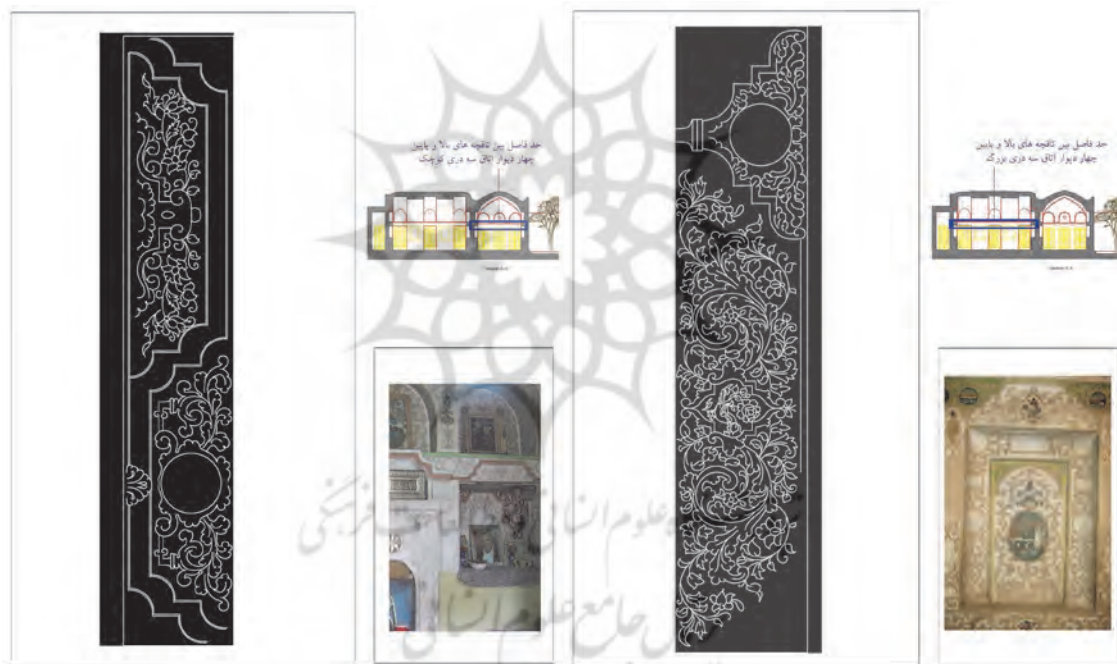
شکل ۲۴. انواع آینه‌کاری - خانه قدیمی - گز - خانه قدیمی (منبع: نگارندگان)



شکل ۲۵. طرح تزیینات طاقچه‌های بالا در فضای شماره ۲ - خانه قدیمی - گز

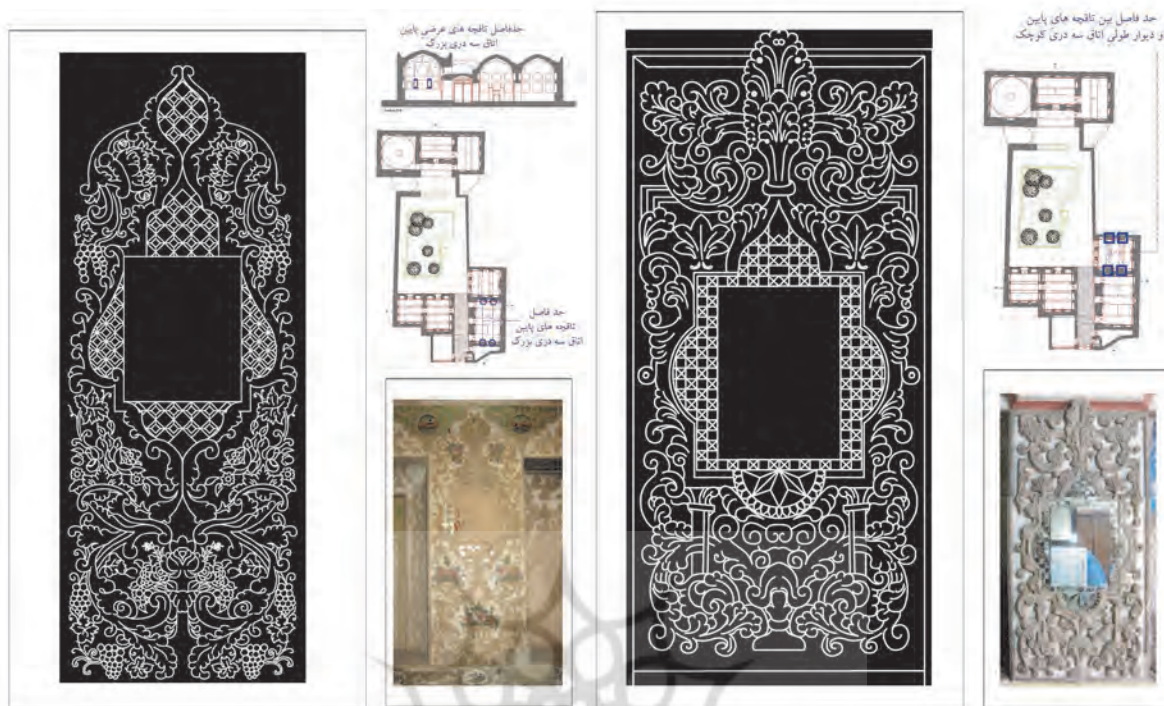


شکل ۲۶. طرح تزیینات طاقچه‌های پایین کناری در فضای شماره ۲ - خانه قدیمی



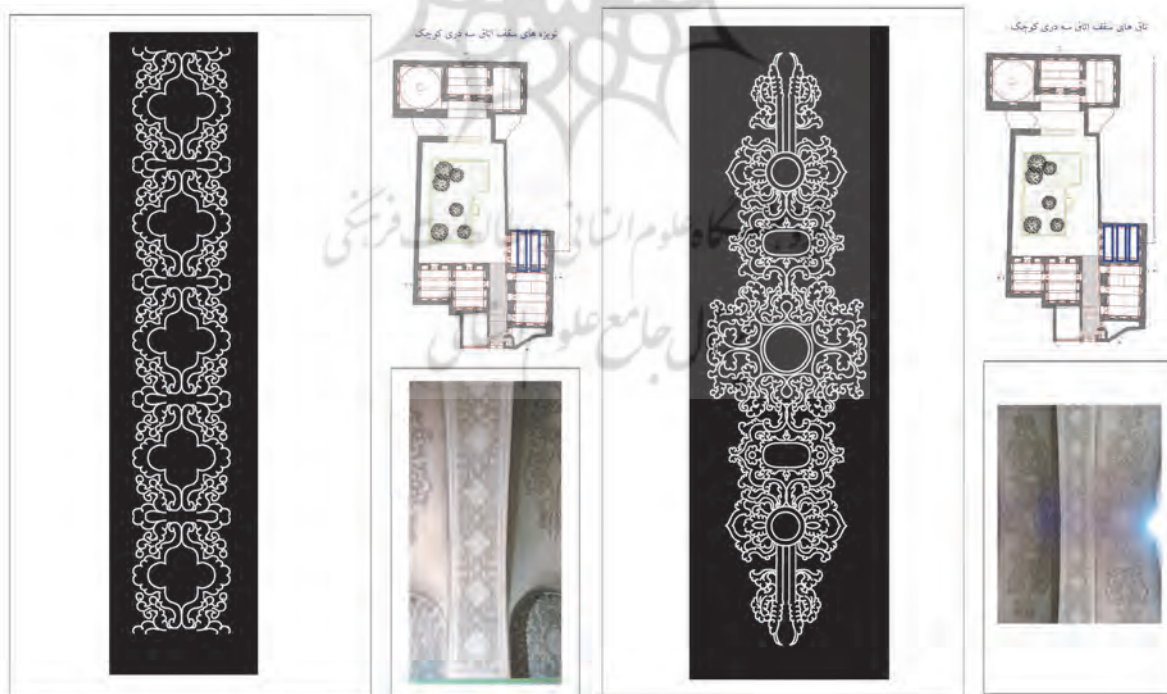
شکل ۲۸. طرح تزیینات حدفاصل طاقچه‌های بالا و پایین در فضای شماره ۲ - خانه قدیمی

شکل ۲۷. طرح تزیینات حدفاصل طاقچه‌های بالا و پایین در فضای شماره ۱ - خانه قدیمی



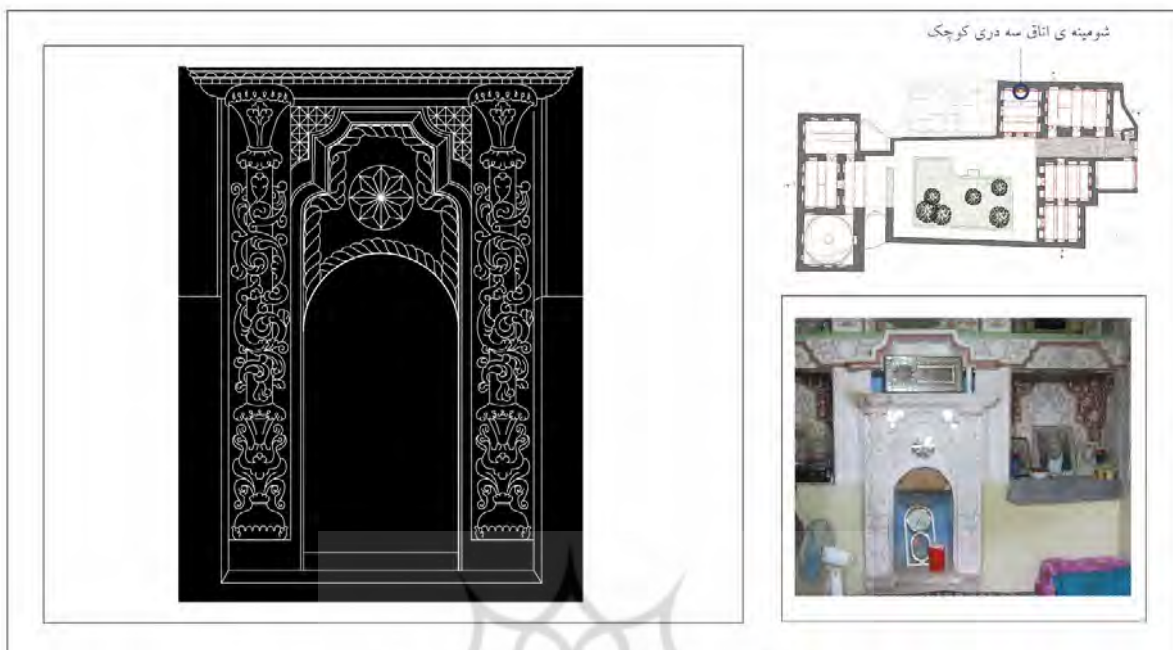
شکل ۳۰. طرح تزیینات حدفاصل طاقچه‌های عرضی پایین در فضای شماره ۱ - خانه قدیمی

شکل ۲۹. طرح تزیینات حدفاصل طاقچه‌های طولی پایین در فضای شماره ۲ - خانه قدیمی

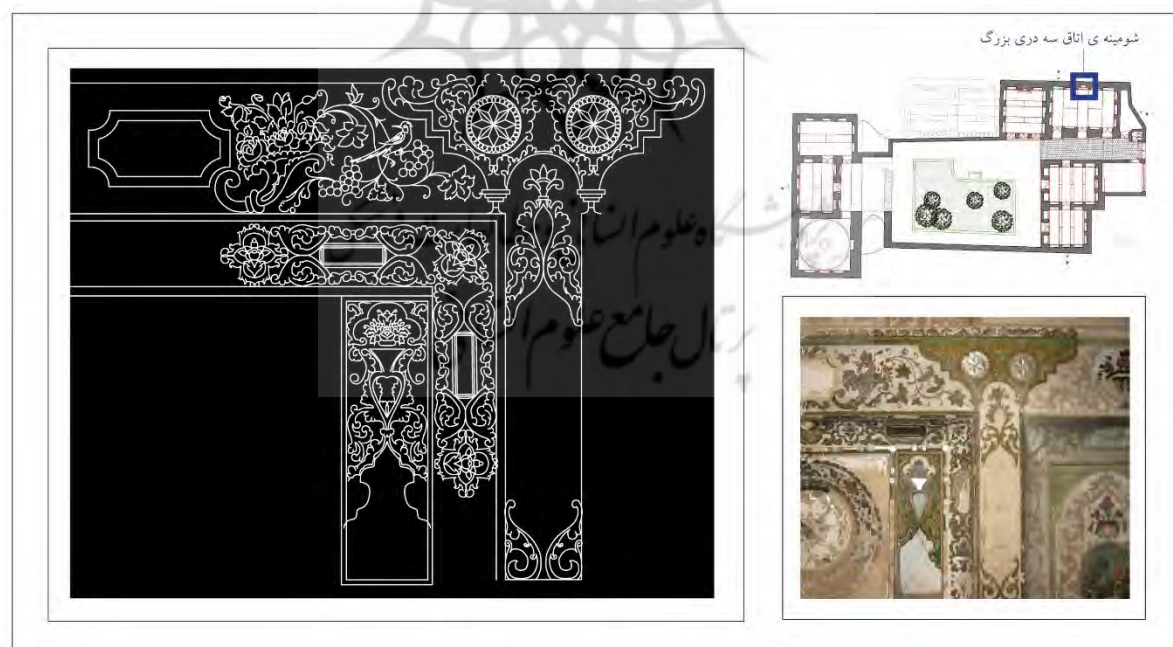


شکل ۳۲. طرح تزیینات تویزه‌های سقف فضای شماره ۲ - خانه

شکل ۳۱. طرح تزیینات تاق‌های سقف فضای شماره ۲ - خانه قدیمی - گز



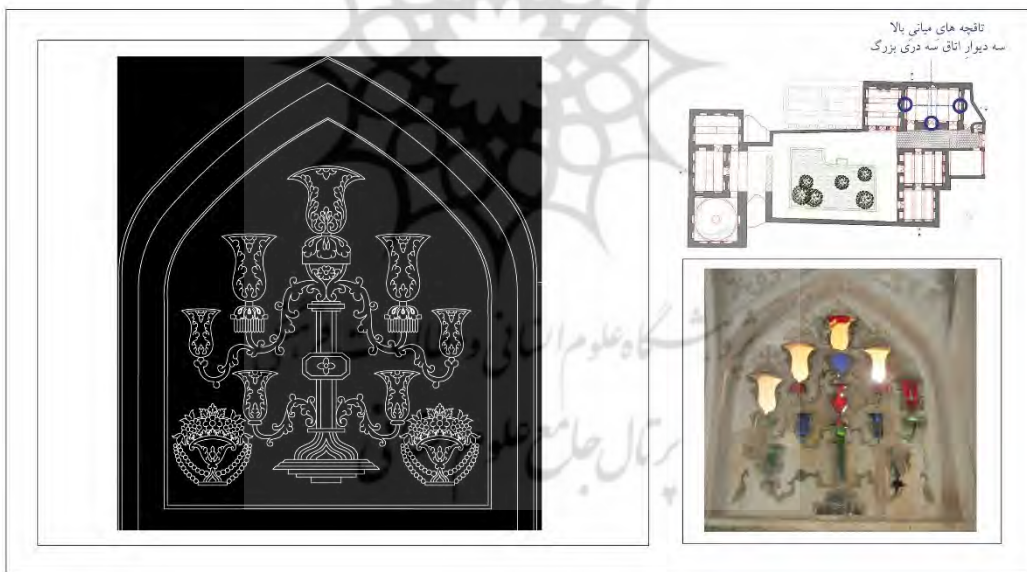
شکل ۳۳. طرح تزیینات شومینه اتاق - فضای شماره ۲ - خانه قدیمی



شکل ۳۴. طرح تزیینات شومینه اتاق - فضای شماره ۱ - خانه قدیمی



شکل ۳۵. طرح تزئینات طاقچه‌های کناری پایین در سه دیوار اتاق - فضای شماره ۱ - خانه قدیمی - گز



شکل ۳۶. طرح تزئینات طاقچه‌های میانی بالا در فضای شماره ۱ - خانه قدیمی - گز

۳- ویژگی‌های معماری خانه

- وجود دو نوع سهدری (سهدری طولی و عرضی در امتداد طول حیاط)؛
- به‌کارگیری تاق کجاوه‌ای و تویزه، تاق کلمبو و توفال کاری که تنها بخشی از آن در پوشش دالان ورودی باقی مانده است.

در نگاه کلی، ویژگی‌های معماری خانه قدیمی را می‌توان

این‌گونه برشمرد:

- ساخت فضاهای خانه در سه جبهه زمین؛

- استفاده از خشت در سازه بنا با نمای کاه گل؛
- کفسازی آجر فرش در داخل و بیرون فضاها؛
- وجود انواع قوس‌ها (جناغی در پوشش سقف و طاقچه‌ها، کمانی در طاقچه‌ها)؛
- وجود انواع نورگیرها (نورگیر مشبک گچی، نورگیر با شیشه‌های رنگی، پنجره‌های دایره‌ای)؛
- تزئینات در نمای داخلی فضاها شامل: استفاده از شیشه‌های رنگی در نورگیر، نقاشی (مناظر طبیعی، گل و مرغ و تکنیک شیر و شکر)، آینه کاری در اشکال مختلف هندسی، انواع گچ‌بری (تنگ‌بری، برجسته کاری، شیر و شکر).

۴- مقایسه تطبیقی

تحولات بنا در دوره‌های مختلف زمانی، سبب از دست رفتن پلان اولیه خانه قدیمی شده است. از آنجا که به نظر می‌رسد ساخت و سازهای بعدی درون بنا بدون رعایت الگوهای رایج بوده است، نمی‌توان به مقایسه تطبیقی دقیق پلان آن با پلان‌های دیگر خانه‌ها پرداخت، اما تزئینات باقی‌مانده در فضاها به حدی است که می‌توان آن را با تزئینات دیگر بناها مقایسه کرد؛ البته در کلیت شباهت‌هایی به یکدیگر دارند، اما در جزئیات دقیقاً تکرار نشده‌اند.

۴-۱- مطالعه تطبیقی تزئینات خانه همایی و خانه قدیمی

خانه «همایی» واقع در محله پاقله در شهر اصفهان که بنایی قاجاری است، از نظر پلان تا حدی قابل مقایسه با خانه قدیمی است؛ البته به نظر می‌رسد که در خانه همایی نیز بخش‌هایی از بنا تخریب شده و ورودی تعریف نشده آن بیانگر این مسئله است. در جبهه جنوبی خانه همایی ایوانی است که رابط میان سه فضای اطراف آن است. مشابه این ایوان و فضاهای اطرافش در خانه قدیمی نیز دیده می‌شود. با این تفاوت که در خانه همایی، سهدری پشت ایوان تالار اصلی خانه است؛ در حالی که در خانه قدیمی فضاهای مجاور ایوان کاربری خدماتی دارند. شاید دلیل این امر این موضوع باشد که خانه قدیمی در روستا ساخته شده است؛ به

این صورت که در خانه‌های شهری فضاهای خدماتی دور از فضاهای اصلی و محل کار خدمه بوده است؛ در حالی که در روستاها خدمه کمتر مطرح بوده و فضاهای خدماتی بخشی از فضاهای زندگی ساکنان بوده است.

در جبهه غربی خانه همایی سهدری‌های عرضی متوالی مشابه با آنچه در خانه قدیمی بوده است، وجود دارد. در هر دو خانه در این فضاها تقسیمات سه‌تایی به کمک طاقچه‌ها و رف‌ها ایجاد شده است. دو اتاق سهدری در جبهه غربی خانه همایی دارای فضای پستو هستند که این در خانه قدیمی دیده نمی‌شود. پوشش فضاها در هر دو خانه، تویزه و تاق کجاوه‌ای است. قوس‌های به‌کاررفته در خانه همایی جناغی است؛ در حالی که در خانه قدیمی علاوه بر قوس جناغی از قوس‌های کمانی نیز در طاقچه‌ها استفاده شده است. تزئینات استفاده شده در هر دو بنا مشابه یکدیگر است، اما نقوش به‌کاررفته یکسان نیست (جدول ۳).

نقاشی: سطوح نقاشی شده در خانه همایی کمتر از خانه قدیمی است. در دو خانه، نقاشی‌های اروپایی دیده می‌شود. در خانه قدیمی موضوع طراحی‌ها منظره است، اما در خانه همایی نقاشی‌ها با دو موضوع منظره و انسان طراحی شده‌اند. تکنیک شیر و شکر و طرح‌های گل و مرغ نیز در فضاهای هر دو دیده می‌شود (شکل ۳۷).

گچ‌بری: در خانه همایی مقرنس گچی در تزئینات به‌کار رفته است؛ در حالی که این نوع تزئین در خانه قدیمی وجود ندارد. انواع گچ‌بری برجسته و تنگ‌بری در هر دو خانه مشاهده می‌شود (شکل ۳۸).

آینه کاری: تنوع و سطوح آینه کاری در خانه قدیمی بیشتر از خانه همایی است. در هر دو خانه، سطوح آینه کاری در ترکیب با طرح‌های نقاشی و گچ‌بری و در زیر پاکار تویزه‌ها و اطراف شومینه‌ها استفاده شده است. در جدول ۳، مقایسه تطبیقی تزئینات معماری خانه قدیمی در گز و خانه همایی در اصفهان مشاهده می‌شود (شکل ۳۹).



شکل ۳۷. مقایسه تزیینات - ردیف بالا تزیینات خانه همایی در اصفهان و ردیف پایین تزیینات خانه قدیمی در گز



شکل ۳۸. تزیینات گچبری و آینه‌کاری - خانه همایی - اصفهان



شکل ۳۹. تزیینات گچبری و آینه‌کاری - خانه قدیمی - گز

جدول ۳. مقایسه تطبیقی تزئینات معماری خانه قدیمی در گز و خانه همایی در اصفهان

تزئینات معماری		فضا										
شیشه رنگی در زمین چوب	شیشه رنگی در زمین گچ	آینه کاری	گچ‌بری					نقاشی				
			مقرنس گچی	گچ‌بری مشبک (نورگیر)	گچ‌بری شیر و شکر	گچ‌بری برهشته	گچ‌بری برجسته	تنگ‌بری	طرح‌های انسانی	منظره طبیعت	گل و مرغ	
-	*	*	-	*	*	*	*	*	-	*	*	خانه قدیمی
*	-	*	*	-	*	*	*	*	*	*	*	خانه همایی

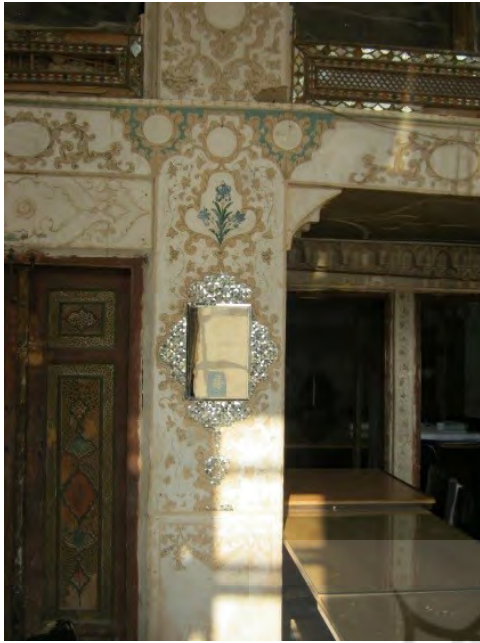
۲-۴- مطالعه تطبیقی تزئینات خانه قدیمی و خانه شاکری

به گفته سرپرست احیای خانه شاکری، این خانه که در خیابان حکیم اصفهان واقع شده، از خانه‌های قاجاری احیاشده است. این خانه و خانه قدیمی از نظر فضایی تفاوت بسیاری دارند، اما تزئینات تالار ارسی خانه شباهت فراوانی با تزئینات خانه قدیمی دارد. تزئینات دو خانه شبیه به یکدیگر نیست (مانند مقرنس‌های گچی در تالارخانه)، اما سطوح تزئینی، تکنیک‌ها، طرح‌ها، نقش‌ها و حتی محل قرارگیری طرح‌های مشابه بسیار نزدیک به یکدیگر هستند.

سطح نقاشی با تکنیک شیر و شکر در تالارخانه کامل‌تر از نقاشی‌های خانه قدیمی است و بخش‌های بیشتری از نقاشی‌ها قلم‌گیری شده است (شکل ۴۰-۴۳). با تطبیق تصاویری مشابه از تزئینات و پلان این خانه‌ها، به نظر می‌رسد بخشی از خانه قدیمی در دوره زمانی مشابه با خانه همایی و شاکری در دوره قاجار ساخته شده است. در جدول ۴، مقایسه تطبیقی تزئینات معماری خانه قدیمی در گز و خانه شاکری اصفهان آمده است.

جدول ۴. مقایسه تطبیقی تزئینات معماری خانه قدیمی در گز و خانه شاکری در اصفهان

تزئینات معماری		فضا										
شیشه رنگی در زمین چوب	شیشه رنگی در زمین گچ	آینه کاری	گچ‌بری					نقاشی				
			مقرنس گچی	گچ‌بری مشبک (نورگیر)	گچ‌بری شیر و شکر	گچ‌بری برهشته	گچ‌بری برجسته	تنگ‌بری	طرح‌های انسانی	منظره طبیعت	گل و مرغ	
-	*	*	-	*	*	*	*	*	-	*	*	خانه قدیمی
*	-	*	*	-	*	-	-	-	-	*	*	خانه شاکری



ب



الف



د



چ

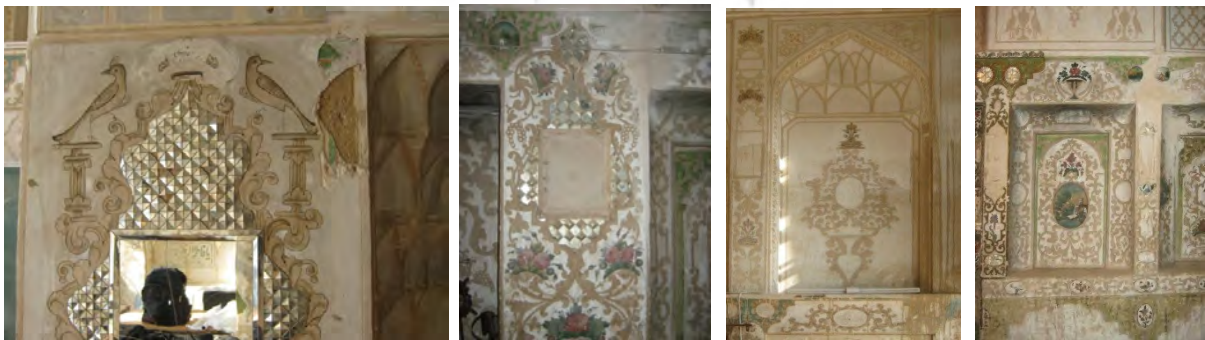
شکل ۴۰- تزیینات خانه قدیمی (الف و ج)، تزیینات خانه شاکری (ب و د)



شکل ۴۱. تزیینات خانه قدیمی



شکل ۴۲. تزیینات خانه شاکری



شکل ۴۳. تزیینات خانه قدیمی (الف و ج)، تزیینات خانه شاکری (ب و د)

نتیجه‌گیری

نقاشی و گچ‌بری و در زیر پاکار تویزه‌ها و اطراف شومینه‌ها به کار رفته است. در جبهه غربی خانه همایی سهدری‌های عرضی متوالی مشابه با آنچه در خانه قدیمی بوده است، وجود دارد. در هر دو خانه در این فضاها تقسیمات سه‌تایی به کمک طاقچه‌ها و رف‌ها ایجاد شده است. دو اتاق سهدری در جبهه غربی خانه همایی دارای فضای پستو هستند که این در خانه قدیمی دیده نمی‌شود.

خانه شاکری- از خانه‌های قاجاری احیاشده^۲ - و خانه قدیمی اگرچه از نظر فضایی تفاوت زیادی دارند، تزئینات به‌کاررفته در تالار ارسی خانه شاکری، شباهت فراوانی با تزئینات خانه قدیمی دارد. تزئینات به‌کاررفته در دو خانه شبیه یکدیگر نیست (مانند مقرنس‌های گچی در تالارخانه)، اما سطوح تزئینی، تکنیک‌ها، طرح‌ها، نقش‌ها و حتی محل قرارگیری طرح‌های مشابه بسیار نزدیک به یکدیگر است. سطح نقاشی با تکنیک شیر و شکر در تالارخانه کامل‌تر از نقاشی‌های خانه قدیمی است و بخش‌های بیشتری از نقاشی‌ها قلم‌گیری شده است. با تطبیق تصاویری مشابه از تزئینات و پلان این خانه‌ها، به نظر می‌رسد بخشی از خانه قدیمی که تزئینات معماری غنی‌ای دارد و قدیمی‌ترین بخش خانه هم محسوب می‌شود، در دوره زمانی مشابه با خانه همایی و شاکری در دوره قاجار ساخته شده است و بخش‌های دیگر خانه الحاقاتی است که در دوره‌های بعدی اضافه شده‌اند.

پی‌نوشت

۱. از جمله ویژگی‌های نقوش تزئینی هنر و معماری دوره قاجار ازدحام بیش‌ازحد نقوش و عناصر در یک کادر است. گویی این ازدحام و پرگفت‌وگویی اثر به‌عنوان یک امتیاز مطرح بوده و هنرمند همواره نگران بوده است که چیزی از قلم نیفتد. همچنین می‌توان شتاب‌زدگی در اجرا، ارائه غیرماهرانه طرح و رنگ، بی‌توجهی به سابقه تصویری سنتی یا پرداخت سطحی به آن در تزئینات معماری و نقاشی‌ها گویی آرشو تصویری ذهنی هنرمند هنگام کار به‌طور کلی از

در پژوهش حاضر، بنای مدنظر با تأکید بر تزئینات معماری، بزرگنمایی نقوش تزئینات معماری بنا و مقایسه پلان و تزئینات این خانه روستایی با نمونه‌های شهری مشابه در راستای شناخت دوره تاریخی معرفی شد. مهم‌ترین تزئینات این بنا شامل انواع گچ‌بری با نقوش گیاهی، آینه‌کاری، کاربرد شیشه رنگی در گچ و نقاشی است. تحولات بنا در دوره‌های مختلف زمانی، سبب از دست رفتن پلان اولیه خانه قدیمی شده است. از آنجا که به نظر می‌رسد ساخت و سازهای بعدی درون بنا بدون رعایت الگوهای رایج بوده است، نمی‌توان به مقایسه تطبیقی دقیق پلان آن با پلان‌های دیگر خانه‌ها پرداخت، اما تزئینات باقی‌مانده در فضاها به حدی است که می‌توان آن را با تزئینات دیگر بناها مقایسه کرد؛ البته در کلیات شباهت‌هایی به یکدیگر دارند، اما در جزئیات تکرار نشده‌اند.

پلان خانه همایی تا حدی با خانه قدیمی قابل‌مقایسه است. در جبهه جنوبی خانه همایی ایوانی قرار دارد که رابط میان سه فضای اطراف آن است. مشابه این ایوان و فضاهای اطرافش در خانه قدیمی نیز دیده می‌شود. با این تفاوت که در خانه همایی، سهدری پشت ایوان، تالار اصلی خانه است؛ در حالی که در خانه قدیمی فضاهای مجاور ایوان کاربری خدماتی دارند. در جبهه غربی خانه همایی سهدری‌های عرضی متوالی مشابه با آنچه در خانه قدیمی بوده است، وجود دارد. در هر دو خانه در این فضاها تقسیمات سه‌تایی به کمک طاقچه‌ها و رف‌ها ایجاد شده است. دو اتاق سهدری در جبهه غربی خانه همایی دارای فضای پستو هستند که این در خانه قدیمی دیده نمی‌شود. پوشش فضاها در هر دو خانه، تویزه و تاق کجاوه‌ای است. نوع تزئینات در هر دو بنا مشابه یکدیگر است، اما نقوش به‌کاررفته یکسان نیست. سطوح نقاشی‌شده در خانه همایی کمتر از خانه قدیمی است. در دو خانه، نقاشی‌های اروپایی دیده می‌شود. تکنیک شیر و شکر و طرح‌های گل و مرغ نیز در فضاهای هر دو دیده می‌شود. انواع گچ‌بری برجسته و تنگ‌بری نیز در هر دو قابل‌مشاهده است. در هر دو خانه، سطوح آینه‌کاری در ترکیب با طرح‌های

اصلائی، حسام‌الدین و احمد صالحی (۱۳۹۰). معرفی دوازده گونه از آرایه‌های گچی در تزئینات معماری دوران اسلامی ایران براساس شگردهای فنی و جزئیات اجرایی. *مطالعات باستان‌شناسی* (۳)، ۸۹-۱۰۶.

سیچانی، مریم (۱۳۹۱). *خانه‌های اصفهان*. اصفهان: انتشارات دانشگاه آزاد اسلامی خوراسگان.

کیانی، محمدیوسف (۱۳۷۶). *تزئینات وابسته به معماری دوران اسلامی*. تهران: سازمان میراث فرهنگی.

گلیجانی مقدم، نسرين (۱۳۸۶). *تاریخ‌شناسی معماری ایران*. تهران: دانشگاه تهران.

گودرزی، مرتضی (۱۳۸۸). *آینه خیال: تجزیه و تحلیل و بررسی نقوش و تزئینات در هنر دوره قاجار*. تهران:

سوره مهر

مستوفی، حمدالله بن ابی بکر بن محمد بن نصر مستوفی قزوینی (۱۳۶۲). *نزه القلوب به اهتمام و تصحیح گای*

لسترنج. تهران: انتشارات دنیای کتاب.

مکی‌نژاد، مهدی (۱۳۸۷). *تاریخ هنر ایران در دوره اسلامی: تزئینات معماری*. تهران: مرکز تحقیق و توسعه علوم

انسانی: سمت.

هیل، درک و اولگ، کاربر (۱۳۷۵). *معماری و تزئینات اسلامی*. ترجمه مهرداد وحدتی دانشمند. تهران:

انتشارات علمی و فرهنگی.

نقوش سنتی غنی ایرانی فقیر بوده است (گودرزی، ۱۳۸۸، ص. ۳۲).

۲. به گفته آقای مهندس منتظر سرپرست احیای خانه شاکری.

سپاسگزاری

از استادان ارجمند، جناب آقای دکتر صالحی کاخکی، استاد دادخواه، استاد دهخدا و سرکار خانم‌ها مهندس فائزه رضایی و فاطمه شهیدی سپاسگزارم.

منابع مالی

منابع مالی این مطالعه توسط نویسندگان تهیه شده است.

تعارض منافع

این مقاله پژوهشی مستقل است که بدون حمایت مالی سازمانی انجام شده است. در انجام مطالعه حاضر، نویسندگان هیچ‌گونه تضاد منافی نداشته‌اند.

منابع

احمدی، عباسعلی (۱۳۸۵). بررسی کاروان‌سراهای ناحیه شمال اصفهان. *مجله اثر*، (۴۰ و ۴۱)، ۷۲-۹۵.

احمدی، عباسعلی (۱۳۹۲). *مطالعه تطبیقی-تحلیلی مسجد جامع گز به استناد نویافته‌های مرمتی*. نشریه

هنرهای زیبا، معماری و شهرسازی، ۱۸ (۴)، ۳۷-۴۶.

