

Study and Representation of the Historical Identity of Bukan City

Esmael Maroufi Aqdam^{1*}, Ali Asqar Mahmoodi Nasab², Seyed Mehdi Hosseini Nia¹, Saeed Satarnejad¹

1. PhD Student, Department of Archeology, Faculty of Literature and Humanities, Mohaghegh Ardabili University, Ardabil, Iran
2. PhD Student, Department of Archeology, Faculty of Art and Architecture, Mazandaran University, Babolsar, Iran


Article Info

Original Article

Received: 2020/04/05;

Accepted: 2020/08/27;

Published Online 2020/09/22

 10.30699/athar.40.2.71

Use your device to scan
and read the article online



Corresponding Author

Esmael Maroufi Aqdam

PhD Student, Department of
Archeology, Faculty of
Literature and Humanities,
Mohaghegh Ardabili
University, Ardabil, Iran

Email:

esmaeel.maroufi@gmail.com

ABSTRACT

Cold and mountainous areas make up a large part of Iran. The urban fabric in these areas is similar to the cold and mountainous climate and is designed to meet the needs of its inhabitants. Climate and geographical considerations specific to a region is itself a major factor in shaping the urban fabric and architectural elements. The environment of cities and even the structures related to a particular climate acquire specific characteristics appropriate to that climate and geography. Bukan is also one of the cities located in the mountainous region of Iran and has a historical context appropriate and valuable to its conditions. This city is located in the south of West Azerbaijan province and in the Mokrian region. Due to its climatic features, biological geography, proximity to mountains and rivers, and its location along the road, it is a suitable place to live and this caused its rapid growth and development in the Qajar period. The present descriptive-analytical research, is based on field studies and library studies, and seeks to identify the historical context and the main physical elements and features of the city of Bukan, and in this regard seeks a logical answer to the following questions:

- 1- In which historical period was the main and primary core of Bukan city formed?
- 2- What is the pattern and logic of the building layout in the historical context of Bukan and what are its main and physical elements?
- 3- How has the Bukan historical context changed during different periods?

The results of studies showed that the Islamic city of Bukan was formed in the Safavid period and the current remaining texture of it also belongs to the Qajar and Pahlavi periods. The presence of architectural elements such as citadels, mosques, bazaars, tombs, basins and various neighborhoods proves the dynamics of the historical context of Bukan in the past and shows the political, religious, administrative and commercial functions of the city during these periods.

Keywords: West Azerbaijan, Bukan, Historical context, Neighborhood, Citadel

Copyright © 2019. This open-access journal is published under the terms of the Creative Commons Attribution-NonCommercial 4.0 International License which permits Share (copy and redistribute the material in any medium or format) and Adapt (remix, transform, and build upon the material) under the Attribution-NonCommercial terms.

How to Cite This Article:

Maroufi Aqdam E, Mahmoodi A A, Hosseini Nya S M, Sattar Nejad S. Study and Representation of the Historical Identity of Bukan City. Athar. 2019; 40 (2): 71-87

مقاله پژوهشی

بررسی و بازنمایی هویت تاریخی شهر بوکان

اسماعیل معروفی اقدم^{۱*}، علی اصغر محمودی نسب^۲، سیدمهدی حسینی نیا^۱، سعید ستارنژاد^۱

۱. دانشجوی دکتری، گروه باستان‌شناسی، دانشکده ادبیات و علوم انسانی، دانشگاه محقق اردبیلی، اردبیل، ایران

۲. دانش‌آموخته دکتری، گروه باستان‌شناسی، دانشکده هنر و معماری، دانشگاه مازندران، بابل، ایران

اطلاعات مقاله	خلاصه
دریافت: ۱۳۹۹/۰۱/۱۷ پذیرش: ۱۳۹۹/۰۶/۰۶ انتشار آنلاین: ۱۳۹۹/۰۷/۰۱	نواحی سرد و کوهستانی، بخش بزرگی از مساحت کشور ایران را تشکیل می‌دهد. بافت شهری در این مناطق همسان با اقلیم سرد و کوهستانی به وجود آمده و به گونه‌ای طراحی شده است که پاسخگوی نیازهای ساکنان آن باشد. ملاحظات اقلیم و جغرافیای خاص یک منطقه، خود عامل اصلی و مهم در فرم‌زایی بافت شهری و عناصر معماری است. محیط‌زیست شهرها و حتی تک‌بناهای مربوط به یک اقلیم خاص، ویژگی‌های خاص و متناسب با آن اقلیم و جغرافیا را به دست می‌دهند. بوکان نیز از جمله شهرهایی است که در منطقه کوهستانی ایران واقع شده و بافت تاریخی متناسب و ارزشمند با شرایط آن را دارد. این شهر در جنوب استان آذربایجان غربی و در ناحیه موکریان قرار دارد و به دلیل دارا بودن ویژگی‌های اقلیمی، جغرافیای زیستی و همجواری با کوه و رودخانه و قرار گرفتن در مسیر جاده ارتباطی، برای سکونت مکان مناسبی بوده و همین امر موجب رشد و توسعه سریع آن در دوره قاجار و سپس پهلوی شده است. پژوهش پیش رو به شیوه توصیفی تحلیلی و براساس بررسی‌های میدانی و مطالعات کتابخانه‌ای به دنبال شناسایی بافت تاریخی و عناصر و مشخصه‌های اصلی کالبدی شهر بوکان بوده و در این راستا به دنبال جوابی منطقی برای سوالات زیر است: ۱- هسته اصلی و اولیه شهر بوکان در کدام دوره تاریخی شکل گرفته است؟ ۲- الگو و منطق چیدمان بناها در بافت تاریخی بوکان چگونه و عناصر اصلی و کالبدی آن کدام بناها هستند؟ ۳- بافت تاریخی بوکان در طی ادوار چه تغییراتی یافته است؟ نتایج مطالعات نشان می‌دهد شهر اسلامی بوکان در دوره صفوی شکل گرفته و بافت فعلی باقی مانده از آن نیز متعلق به ادوار قاجار و پهلوی است. وجود عناصر معماری از جمله ارگ، مسجدجامع، بازار، مقبره، حوض‌خانه و محلات مختلف، پویایی بافت تاریخی بوکان در گذشته را اثبات می‌کند و نشان از دارا بودن کارکردهای سیاسی، مذهبی، اداری و تجاری این شهر، در طی ادوار مذکور است.
نویسنده مسئول: اسماعیل معروفی اقدم دانشجوی دکتری، گروه باستان‌شناسی، دانشکده ادبیات و علوم انسانی، دانشگاه محقق اردبیلی، اردبیل، ایران	کلیدواژه‌ها: آذربایجان غربی، بوکان، بافت تاریخی، محله، ارگ
پست الکترونیک: esmaeel.maroufi@gmail.com	حق کپی رایت انتشار: این نشریه ی دارای دسترسی باز، تحت قوانین گواهی‌نامه بین‌المللی Creative Commons Attribution 4.0 International License منتشر می‌شود که اجازه اشتراک (تکثیر و بازآرایی محتوا به هر شکل) و انطباق (باز ترکیب، تغییر شکل و بازسازی بر اساس محتوا) را می‌دهد.

مقدمه

شناخت هویت اصیل هر جامعه از کنکاش در معماری و آثار کهن آن قابل دستیابی است. این آثار اغلب نه فقط جنبه زیباشناسانه با خود به همراه داشته، بلکه از نظر کاربردی در زندگی مردم نقش بسزایی را ایفا کرده که امروزه با توجه به گسترش فضاهای شهری بخش اعظم آن از میان برداشته شده است و تنها با گذشتن از بافت تاریخی شهرهاست که می‌توان گوشه چشمی به این آثار هنرمندانه انداخت. بافت تاریخی شهرها آثار گرانبهایی هستند که

فرهنگ معماری و شهرسازی بومی کشورمان را در خود دارند. شهر نوعی فرهنگ پدیداری است و بافت قدیم جلوه‌های مادی و معنوی آن را در خود به نمایش می‌گذارد. از این منظر، شهرهای اسلامی تماماً دارای بافت قدیمی با اجزای مشابه هستند که بیانگر هویت اسلامی، تعامل فرهنگی و پیشینه‌های تاریخی یکسان آنهاست. از موضوعات قابل مطالعه در جهت شناخت یک شهر و نحوه شکل‌گیری آن، مطالعه بافت قدیم آن است. بافت

پیشینه پژوهشی

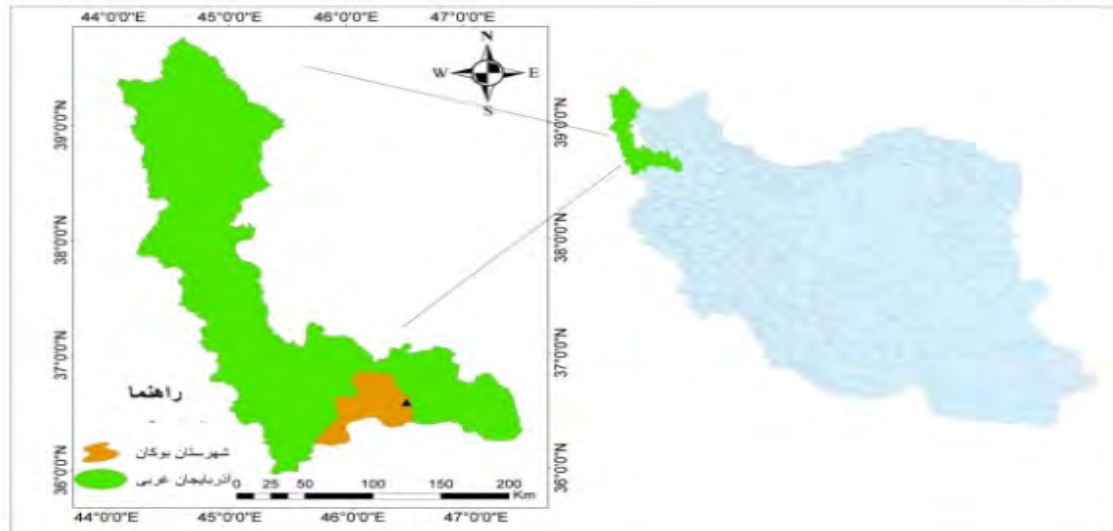
نام بوکان برای اولین بار در سفرنامه «بیان سفر منازل عراقین» اثر نضوح مطراق چی در هنگام لشکرکشی سلطان سلیمان عثمانی به ایران در دوره صفوی آمده است. مطراق چی عنوان می‌کند که شاه سلیمان هنگام پیشروی از بغداد به سوی آذربایجان، از راه کردستان عبور کرده و از طریق بانه وارد خاک ایران شده و پس از عبور از گون‌دلن (از دهات بخش سفز)، بوکان، صاروجه‌قمیش، لیلان، کاردول و ناو به مراغه رسیده است (Motaraghchi, 2000, P. 47). در دوره قاجار، دموگران برای نخستین بار به صورت مختصری در سفرنامه خود و هنگام عبور از بوکان، به عناصر و معماری این شهر، خصوصاً قلعه سردار و حوض بزرگ و همچنین بانیان این آثار اشاره کرده است (Demorgan, 1960). افخمی نیز در کتاب «تاریخ فرهنگ و ادب موکریان بوکان» به معرفی تمامی آثار باستانی بوکان به صورت پراکنده و در حد مختصری پرداخته است (Afkhami, 1985). کدخداحمدی در پایان‌نامه ارشد خود (Kadkhoda Mohammadi, 2002) این آثار را به صورت خیلی مختصر معرفی کرده و در مجله ایزپرتو (۱) نیز آثار تاریخی بوکان در حد یک پاراگراف معرفی شده‌اند (Hakimzadeh, 2004). در کتاب «بوکان در سده بیستم» نوشته محمدیان بناهای بوکان، خصوصاً قلعه سردار به صورت مفصل‌تری بررسی شده (Mohammadian, 2015) و در مقاله «بررسی باستان‌شناختی آثار معماری سرداران مکرری و راهکارهایی در جهت حفظ، احیاء و بازسازی آنها» آثار دوره قاجار شهرستان بوکان را بررسی کرده‌اند (Abam & Maroufi Aghdam, 2014). به‌طور کلی، شهر بوکان از جمله شهرهای منطقه سرد و کوهستانی در استان آذربایجان غربی است (شکل ۱) که تاکنون مطالعه و بررسی جامعی در رابطه با بافت تاریخی و عناصر کالبد شهری آن انجام نشده است و تمامی کارهای انجام‌شده به معرفی تک‌بناها پرداخته است. به همین دلیل این پژوهش بیشتر به فعالیت‌های میدانی متکی بوده است.

قدیمی شهرها در واقع جزء نهادهای اجتماعی پویا هستند و از این حیث می‌توان آن‌ها را با موجودات زنده شبیه دانست که همواره در سیر تکاملی خود به وجود می‌آیند، رشد می‌کنند، تکامل می‌یابند و به پیری می‌رسند (Vafaeifard, 2005, P. 198). شهرها به‌دلیل اینکه از اجتماعات کوچک محله‌ای تشکیل می‌شوند، هر یک از محلات آن به‌مثابه سلول اصلی، سکونتگاه قوم، مذهب یا فرقه‌ای خاص به شمار می‌رود (Pakzad, 1991, P. 18). بافت تاریخی و قدیمی هر شهر به‌مثابه شناسنامه فرهنگی آن شهر بوده است و پیشینه و قدمت شهر و تمدن کهن آن را نشان می‌دهد (Omrani & Sangari, 2006, P. 111). در شهرها مکان‌هایی مانند مسجدجامع، بازار، مراکز حکومتی، اجتماعی، مسکونی و... ضمن آنکه هر کدام مرتبه خاص خود را در سلسله مراتب فضاهای شهری حفظ می‌کنند و به انجام نقش خود می‌پردازند، مجموعه‌ای واحد را نیز پدید می‌آورند (Vafaeifard, 2005, P. 199).

در این تحقیق بافت قدیم شهر بوکان و عناصر معماری این بافت معرفی می‌شود. این شهر در استان آذربایجان غربی قرار گرفته و از لحاظ آب و هوایی، دارای اقلیم و جغرافیای سرد و کوهستانی بوده و همین امر موجب بروز و نمود عناصر و ویژگی‌هایی این اقلیم در بافت تاریخی آن شده است. بافت قدیم شهر بوکان به‌صورت منسجم، فشرده و ساختمان‌های آن متصل به یکدیگر بوده و بناها شهری به‌طوری محصور ایجاد می‌شود تا جریان و نفوذ بادهای سرد به‌ویژه در فصول زمستان در فضاهای شهری در این اقلیم اندک باشد. عناصر بافت تاریخی بوکان هر کدام دارای عملکردی متفاوت بوده و نحوه ارتباط این عناصر با یکدیگر و محل وقوع آن‌ها به اهمیت هر عنصر و عملکرد آن در زندگی شهری وابسته بوده است. با توجه به عدم توجه مسئولین و ساخت‌وسازهای چندین دهه اخیر، قسمت عمده این بافت تاریخی از بین رفته است.

روش پژوهش

این تحقیق با توجه به ماهیت موضوع، ترکیبی از روش‌های توصیفی، تحلیلی و پیمایشی و با رویکرد تاریخی - فرهنگی نگاشته شده است. بنابراین ضمن بررسی متون و منابع، به بررسی‌های میدانی در بافت قدیم شهر بوکان و بازشناسی و مکان‌یابی کامل آن پرداخته شده است.



شکل ۱. موقعیت جغرافیایی استان آذربایجان غربی و شهرستان بوکان با استفاده از نرم افزار ARC GIS (مأخذ: نگارندگان)

وجه تسمیه و سابقه تاریخی بوکان

در ارتباط با نام بوکان و وجه تسمیه آن روایات مختلفی در کتب مختلف و در میان مردمان محل وجود دارد. در کتاب ظفرنامه تیموری جلد دوم، بوکان و بوری از فرزندان جغتای مغول بودند که بوکان در تواریخ دیده نشده، ولی پسری داشت به اسم «مواتوگان» که در سال ۶۱۷ ه.ق / ۱۲۲۱ هنگام محاصره بامیان به قتل رسید. (Yazdi, 2008/V 2, P. 1395). در سده‌های دوازدهم و سیزدهم هجری قمری بنا به روایتی، ایل خلکی که علی مردان بیگ رهبر این ایل بوده، خانواده و ایل خود را در این مکان اسکان داده و روستایی ساخته و به اسم بوکان نام‌گذاری کرد. به گفته افخمی، بوکان را ابتدا شهر کهنه خوانده‌اند و آن شهر در جنوب غربی فعلی شهر بوکان واقع شده است و در اثر زلزله ویران گردیده و در آن محل که نیزار و چشمه سار بوده بعدها بوکان را بنا کرده‌اند. عده‌ای دیگر معتقدند «بو» به معنی سرزمین و «کان» به معنی معدن بوده؛ یعنی معدن آب زیاد. عده‌ای نیز بوکان را ترکی مغولی دانسته‌اند و می‌گویند مغولان هنگام حمله به این قسمت از ایران با مقاومت شدید کردها روبه‌رو شده‌اند و از این رو خشمگین شده و کینه کردها را به دل گرفتند و پس از پیروزی، علاوه بر کشتن افراد و سوزاندن آبادی‌ها و ویرانی‌ها سرزمین آنها، نام شهرها و دهات را نیز تغییر دادند و در این موقع بوکان که از تمام آبادی‌ها بزرگ‌تر بوده بیکند نام نهاده شد و بعدها تبدیل به کلمه بوکان شده است (Afkhami, 1985, PP. 15-18). اما نظریه عامیانه و غالب بر روی نام این شهر چنین است که بوکان بر سر چند راه مهم بوده که هرگاه

مردم مناطق دیگر از آن عبور می‌کردند به دلیل طبیعت بکر و چشمه آن، در کنار آن چشمه به پای کوبی و رقص پرداخته و بیشتر مراسم عروسی را در آنجا برپا کرده و در فرهنگ زبان کردی نیز واژه بوک به معنی عروس، که به مرور این مکان بوکان (بوک+ان) نام گرفته است که به معنی عروس‌ان است. تحقیق درباره خاستگاه شهرستان بوکان کار دشواری بوده و تنها مراجعی که می‌توان به آنها استناد نمود، نوشته‌های جغرافی‌نویسان و مورخان قرون گذشته و سفرنامه‌نویسان است. اطلاعات اندکی درباره جغرافیا و تاریخ این شهر در دست است که از آن میان تنها می‌توان به چندین سفرنامه از دوره قاجار همچون سفرنامه دمورگان، سفرنامه حاج سیاح و سفرنامه مینورسکی اشاره کرد. با وجود این، حضور تپه‌های باستانی و قلاع متعدد در اطراف و درون شهر، حاکی از قدمت کهن منطقه است. باتوجه به نوشته‌های موجود در گزارشات مکتوب «بیان منازل» نصح مطراق‌چی، از همراهان سلطان سلیمان در هنگام لشکرکشی‌های عثمانی‌ها به ایران در عصر صفوی، قدمت هسته اولیه و اصلی شهرستان بوکان به دوره صفویه برمی‌گردد که از این دوره هیچ آثاری بر جای نمانده است. وجود آثار معماری دوره قاجار در بافت مرکزی و تمرکز این آثار، نشان‌دهنده رشد تدریجی این شهر در این دوره بوده که باتوجه به نوشته سفرنامه‌ها، بوکان در این زمان قصبه‌ای بیش نبوده است. در کتاب علی‌خان والی دو تصویر از بوکان قرار داده شده و در توصیف آن نیز عنوان «قریه بوکان تربت الخاقان سیف‌الدین خان» (Vali, 1395, P. 177) نوشته شده است (شکل ۲ و ۳).



شکل ۲. نمایی از شهر بوکان (مأخذ: والی، ۱۳۹۵)



شکل ۳. تصویر از بافت فشرده و متراکم بوکان در سال ۱۳۳۰ (مأخذ: آرشیو اداره میراث فرهنگی بوکان، ۱۳۹۹)

علل شکل‌گیری شهر بوکان

قرارگیری شهر بوکان در دشتی وسیع در یک منطقه کوهستانی موقعیت ممتازی را برای سکونت در این محل به وجود آورده؛ منطقه‌ای که با آب‌وهوای معتدل و کوهستانی و وجود منابع آب کافی و رودخانه‌های فصلی و برجاماندن آبرفت در نقاط پست دشت بوکان مکان مناسبی برای کشاورزی فراهم آورده است. وجود رودخانه سیمینه‌رود و اراضی کشاورزی در سطح و حاشیه شهر بوکان این موضوع را تأیید

می‌کند. افزون بر این بوکان به‌دلیل قرارگیری و ارتباط مستقیم با شهرهایی نظیر تبریز، ارومیه، مهاباد، میاندوآب، سقز، شاهیندژ و ترانزیتی بودن این مسیر، طی ادوار قاجار و پهلوی رشد سریع و چشم‌گیری یافته؛ به‌طوری‌که از سوی حاکمان موکری به عنوان مرکز سیاسی و اداری انتخاب می‌گردد. به‌طور کلی، قرار گرفتن این شهر در مسیر راه‌های ارتباطی مهم و نقش خدماتی آن، همچنین حضور چشمه پر آب آن (حوض بزرگ) موجب رونق آن گردیده است. باتوجه‌به

اما امروزه با گسترش شهر و احداث ساختمان‌ها و خیابان‌های متعدد، بافت تاریخی بوکان از هر چهار طرف، با بافت نو و خیابان‌های احداثی جدید احاطه شده است. مطالعات و بررسی‌های صورت گرفته درون بافت قدیم بوکان موید آن است که این شهر در دوره قاجار و در زمان رو به رشد خود، با محوریت مسجدجامع و ارگ تاریخی آن یعنی قلعه سردار شکل گرفته است. محور اصلی و ستون فقرات شهر قدیم بوکان، علاوه بر دو بنای یاد شده، حوض بزرگ آب این شهر بوده که در حال حاضر، کمابیش با تغییرات و از هم گسیختگی‌های نسبی که حاصل اقدامات شهرسازی‌های جدید است، به صورت اولیه باقی مانده است. حوض خانه بزرگ این شهر بیش از آنکه یک عنصر طبیعی - معماری و ساختمانی از نظر منظر کلی شهر باشد، محل تمرکز و جذب جمعیت به خاطر فعالیت‌های روزمره و استراحتگاه بوده و هست. در این میان گذرها و کوچه‌های این بافت قدیمی نیز نقش اساسی بین مراکز جمعیتی (مسجدجامع، حوض بزرگ و بازار احتمالاً) و مراکز حکومتی (قلعه سردار) و دیگر اجزای تشکیل‌دهنده شهر را به عهده داشته است. بناهای بارزش تاریخی شهر بوکان در داخل بافت قدیمی، در موقعیت‌های مناسبی نسبت به یکدیگر قرار گرفته‌اند و وجود یکی، موجودیت دیگری را در منظر کلی شهری نفی نمی‌کند. این بافت متراکم و فشرده اوضاع اجتماعی و فرهنگی قرون گذشته شهر بوکان، خصوصاً دوره قاجار و ادوار بعد را در خود معلوم می‌سازد.

باتوجه به آنچه پیش‌تر گفته شد، به نظر می‌رسد بوکان در دوره صفوی و بعد از آن روستایی بیش نبوده و در دوره قاجار با احداث بناهای مختلف از جمله بازار و حوض بزرگ، ارگ، مسجدجامع و مقبره به‌طور چشم‌گیری رشد کرده است. کالبد بافت شهر بوکان تا حد زیادی متناسب با جغرافیای منطقه و محیط طبیعی و شرایط اقلیمی آن شکل گرفته است. بنابراین باتوجه به سرمای شدید هوا در بخش عمده‌ای از سال باعث گردیده تا حداکثر استفاده از تابش آفتاب، بهره‌گیری از نوسان روزانه دما، حفظ حرارتی و جلوگیری از باد سرد زمستانی در بافت متراکم شهر بوکان با معابر باریک و تنگ و فضاهای مسکونی با حیاط مرکزی امری ضروری گردد و در جهت هماهنگی کامل با ویژگی‌های اقلیمی منطقه باشد. به‌طور کلی، امروزه با گذر زمان و تأثیر عوامل فرساینده از یک سو و عدم رسیدگی و توجه لازم در نگاه داشت بناها و مراقبت از آنها از سوی دیگر، همچنین تخریب و احداث بناهای جدید، اکثر بناهای موجود در بافت تخریب گشته است. روند گسترش

نقشه پهنه‌بندی اقلیمی ایران، شهرستان بوکان در گروه اقلیمی ۲، یعنی اقلیم سرد و کوهستانی قرار گرفته است؛ بوکان دارای زمستان‌های سرد و پربرف و طولانی بوده که گاهی از اواخر آبان ماه شروع می‌شود و تا اواسط فروردین ماه ادامه می‌یابد. تابستان‌ها نیز در این شهر نسبتاً گرم است. طی دهه‌های اخیر عوامل مختلفی از جمله موقعیت شهر، افزایش جمعیت شهری، عوامل ارتباطی و موقعیت ناحیه‌ای و منطقه‌ای در توسعه و الگوی کالبدی شهر بوکان تأثیر داشته است (Rahnoma & Maroufi, 2014, P. 131). اهمیت موقعیت این شهر در استان آذربایجان غربی به‌مراتب بیش از موقعیت جغرافیایی آن است. این موقعیت ممتاز به دلیل واقع شدن این شهر بر سر راه شهرهای مهم منطقه غرب کشور مانند تبریز، زنجان، ارومیه و سنندج است (Movahed et al., 2015, P. 89).

معماری بافت قدیم بوکان

بافت شهر عبارت است از درهم‌تنیدگی فضاها و عناصر شهری، به تبع شرایط طبیعی به‌ویژه توپوگرافی و اقلیم که به‌طور فشرده یا گسسته و با نظم خاص در محدوده شهر یعنی بلوک‌ها و محلات شهری جایگزین شده‌اند (Farid, 1994, P. 96). منظور از بافت، قرارگیری سلول‌های کاربردی در کنار یکدیگر و خصوصیات فیزیکی شبکه ارتباطی است که تحت تأثیر عوامل گوناگونی مانند جغرافیا و اقلیم، نحوه احداث و رشد فضاهای مسکونی، مصالح و فن ساختمان، شیوه معیشت و اسکان شکل می‌گیرد (Sultanzadeh, 1989/V1, P. 373). به‌طور کلی، آن بخش از شهرهای ایران را که تا اوایل قرن بیست شکل گرفته‌اند می‌توان بافت قدیم نامید و منظور زمانی است که تأثیر صنعتی شدن یا تغییر و تحولات شهری دوران پهلوی (۱۳۰۰ ه.ش) شروع نشده است (Shafaghi, 1997, P. 439). بافت هر شهر نحوه شکل‌گیری و مراحل رشد و توسعه شهر در طی تاریخ را منعکس می‌کند. یکی از عوامل اصلی و بسیار مهم شکل دهنده بافت شهر عوامل طبیعی بوده است؛ سه عامل زمین، هوا و منابع آب عوامل اساسی و مهم طبیعت هستند که در بافت شهرهای قدیمی ایران، اثرات عمیقی به جای گذاشته‌اند (Sultanzadehe, 1986, P. 299). بافت قدیم شهر بوکان در مرکز شهر فعلی و بر بالای پشته و یا بلندی‌ای (احتمالاً تپه‌ای باستانی) که بر زمین‌ها و مناطق اطراف مسلط بوده، قرار گرفته است. در گذشته این بافت از هر چهار جهت به وسیله زمین‌های کشاورزی و از سمت جنوب غربی و غرب به وسیله رودخانه سیمینه‌رود محاط شده بود،

بناهای کهن در آن باقی مانده است. فضاهای موجود در بافت قدیم بوکان به دو دسته تقسیم می‌شود: الف) فضاهای درون بافت شامل قلعه، حوض بزرگ و مسجدجامع و محلات ب) فضاهای بیرون از بافت که تنها شامل قبرستان و آرامگاه آن است (شکل ۴-۶).

کنونی شهر بیشتر در جهت جنوبی - شمالی و در راستای راه ترانزیتی و رودخانه سیمینه رود بوده و در جهت شرقی - غربی نیز گسترش قابل توجهی داشته است. هر چند که بافت قدیم بوکان دستخوش تغییرات و تخریبات فراوانی گشته، اما هنوز برخی



شکل ۴. تصویر هوایی بافت تاریخی بوکان در سال ۱۳۳۵ (ماخذ: سازمان نقشه‌برداری کشور)



شکل ۵. تصویر هوایی بوکان در سال ۱۳۴۷ و موقعیت ارگ، مسجدجامع و حوض بزرگ (ماخذ: سازمان نقشه‌برداری کشور)



شکل ۶. عکس هوایی از بافت شهری بوکان و موقعیت بناهای تاریخی در آن (Source: google earth)

ابعاد ۲۰ × ۲۰ سانتی‌متر و چوب ساخته شده است. معماری قلعه در بالاترین نقطه و روی سطح صاف تپه، به صورت (L) مانند بوده به طوری که ضلع اصلی قلعه سردار با کمی انحراف، رو به طرف حوض‌خانه سردار و سمت جنوب غربی بوده است. بنا دارای یک مسیر پلکانی از سمت جنوب غرب بوده که به سکوی سنگی بنا و طبقه همکف آن ختم می‌شده است. در این قسمت، نه ستون سنگی قرار داشته که علاوه بر جنبه زیبایی‌شناختی بنا، جهت خنثی‌سازی و دفع نیروهای فشاری طبقه فوقانی قلعه به کار گرفته می‌شد. در دو طرف ضلع جنوبی غربی قلعه سردار یعنی در سمت جنوب شرقی و شمال غربی بنا دو برجک قرار داشته که دارای پلانی شش ضلعی بودند. مصالح اصلی برج‌ها آجر بوده که در ابتدا و تا ارتفاع نزدیک به ۳ - ۴ متر به صورت توپیر بنا شده بودند و در قسمت فوقانی خود اتاقک کوچکی داشتند که از آن جهت نگهبانی یا دیدبانی استفاده می‌شده است. ورود به این برجک‌ها از طبقه فوقانی قلعه سردار و از طریق راهروها و ایوان‌ها میسر است. بر بالای این دو برج دو کنگره فلزی هرمی شکل نصب کرده بودند می‌دهند (Kadkhoda Mohammadi, 2002, P. 78). در دو گوشه دیگر قلعه سردار نیز دو برج دیگر تعبیه شده که از نظر معماری با دو برج اصلی تفاوت داشتند؛ این دو برج فرعی دارای پلان دایره‌ای شکل بوده و برخلاف دو برج اصلی که با آجر بنا شده بودند، در ساخت آنها کاملاً از مصالح سنگی استفاده شده است.

عناصر معماری بافت قدیم بوکان عبارتند از:

الف) قلعه سردار: این قلعه که بر بالای تپه‌ای باستانی شهر بنا نهاده شده، به قلعه سردار معروف بوده و یکی از مکان‌های مشهور در شهر بوکان است که با قدمتی تاریخی مورد توجه بیشتر اهالی این شهر در گذر زمان بوده است. قلعه به همراه مسجدجامع سردار که در کنار آن واقع گشته، نقش مرکزیت را برای بافت تاریخی بوکان داراست. درارتباط با بنای قلعه سردار دو نظریه هست؛ عده‌ای بنای هسته اولیه این اثر باشکوه را به سردار عزیزخان مکرری، سردار کل عساگر ایران در دوره قاجار نسبت می‌دهند (Kadkhoda Mohammadi, 2002, P. 78; Hasanzadeh, 2006, P. 10) و برخی منابع دیگر عنوان می‌کنند که قلعه سردار توسط سیف‌الدین خان مکرری، فرزند عزیزخان مکرری بنا نهاده شد (Demorgan, 1960, P. 33, 42; Hakimzadh, 2004, P. 238) و بعدها در زمان حکومت محمدحسین‌خان مکرری و علی‌خان سردار تکمیل می‌گردد و گسترش می‌یابد (Afkhami, 1985, PP. 16, 215; Mohammadian, 2015, P. 175). ماده تاریخ ساخت این قلعه باشکوه سال ۱۲۸۵ هجری است (شکل ۷ و ۸). در دوره پهلوی بنا رو به ویرانی کشیده شده و در حال حاضر پایگاه مقاومت بسیج بر روی تپه مستقر گشته است. بنای ویران گشته قلعه سردار به مانند اغلب خانه‌ها و قلعه‌های قدیمی هم عصر خود با سنگ، ساروج، خاک رس، خاک سفید، آجرهایی با



شکل ۷. تصویری از قلعه سردار، سال ۱۳۳۰ (مأخذ: آرشیو دفتر مهندسی آرمان شهر)



شکل ۸. مسیر پلکانی قلعه و برج‌های شش وجهی آن - سال ۱۳۳۰ (مأخذ: آرشیو اداره میراث فرهنگی بوکان)

است. مسجد سردار در زمان حکومت سیف‌الدین خان مکرری بر ولایت مکریان بنا نهاده شده و در زمان محمدحسین خان سردار تکمیل شده است (Aqlmand, 2006, P. 238; Afkhani, 1985, PP. 175 & 176 & 215). براساس منابع، مسجد سردار بوکان در سال ۱۳۱۰ هجری با پلان منظم مستطیل شکل در ابعاد 20×25 متر ساخته شد (Afkhani, 1985, P. 176; Kadkhoda Mohammadi,)

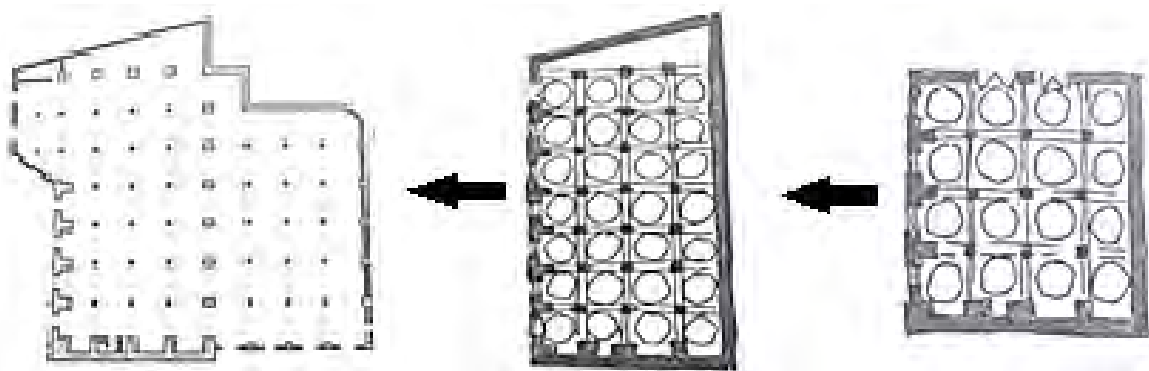
ب) مسجد جامع سردار: یکی از مهم‌ترین بناهای تاریخی موجود در بافت قدیمی شهرستان بوکان که در عصر قاجار و در زمان سرداران مکرری بنا نهاده شده، مسجد جامع سردار است که در مجاورت قلعه سردار و در ضلع جنوبی آن قرار دارد. این مسجد امروزه کاملاً دگرگون شده و باتوجه به مداخلات و الحاقاتی که در دوره‌های بعدی به آن اضافه گردیده، کالبد و شکل اصلی و اولیه خود را از دست داده

و بدون ستون به هسته اولیه مسجد اضافه گشت. در مرحله دوم گسترش مسجد که در سال‌های ۱۳۷۳ ه.ش اتفاق می‌افتد (طبق نوشته سردر این گسترش در سال ۱۳۷۳ ه.ش صورت گرفته است)، در قسمت شرقی مسجد، قطعه‌ای به ابعاد تقریبی 20×30 متر و به همان سبک اولیه مسجد یعنی به شیوه طاق و گنبد و با مصالح متفاوت (بتون) اضافه گردید (Kadkhoda Mohammadi, 2002, PP. 76-77). در این مرحله قسمت اضافه شده قبلی را نیز به صورت طاق و گنبدی در می‌آورند (شکل ۱۰). امروزه درونخانه مسجد سردار دارای ۳۳ ستون هشت‌ضلعی و شش ستون مستطیلی با ابعاد خیلی بزرگ در مرکز مسجد است. ستون‌های نه گانه اولیه مسجد سردار نسبت به دیگر ستون‌ها دارای ارتفاع کمتری بوده و بین آنها، جهت مقاوم‌سازی و جلوگیری از رانش طاق‌ها، تیرک‌هایی افقی تعبیه شده است.

(2002, P. 76) (شکل ۹). این مسجد در ابتدا دارای یک شبستان چهارگوش با شانزده گنبد آجری کوچک با طاق‌هایی از نوع کلمبو بوده که روی نه ستون قطور سنگی استوار شده که فاصله ستون‌های آن از یکدیگر در حدود $4/80$ متر است. در این مرحله مسجد دارای یک مناره آجری کوتاه و قطور بوده که در گوشه شمال غربی مسجد و بر روی دیوارهای آن احداث شده بود که امروزه اثری از این مناره برجای نمانده است. پی و دیواره مسجد سردار بوکان، تا ارتفاع تقریبی $1/60$ متری، با سنگ‌های نامنظم و بدون تراش و در اندازه‌های مختلف بنا شده و بعد از آن به کمک آجر و به شکلی ساده، دیواره‌های فوقانی مسجد و گنبد‌های شانزده‌گانه آن احداث شده است. مسجد سردار بوکان پس از ساخت در دو مرحله گسترش می‌یابد؛ در مرحله اول، در قسمت شمال مسجد قطعه‌ای به ابعاد تقریبی 15×20 متر



شکل ۹. دیوار قدیمی ضلع غربی مسجد (مأخذ: نگارندگان، ۱۳۹۵)



شکل ۱۰. مراحل گسترش و توسعه مسجد سردار (مأخذ: کدخداحمدی، ۱۳۸۱، صص. ۷۶ - ۷۷)

بوده به طوری که در اطراف چشمه‌های جوشان آب، حوضی مستطیلی و منظم در ابعاد 25×30 متر ساخته شد که عمق آن نیز به سه متر می‌رسید. سیف‌الدین خان مکرری با ابتکار جالب و به کمک مهندسين روسی، به وسیله تلمبه و لوله کشی که دویست متر طول آن بود، آب حوض‌خانه بزرگ را به درون قلعه سردار انتقال داده بود (Afkhami, 1985, PP. 177-178). دموورگان در کتاب خود، حوض‌خانه بزرگ بوکان را دریاچه معرفی کرده است. باتوجه به عکس‌های قدیمی، این معماری ساده در ابتدا روباز بوده و سقفی برای آن تعبیه نشده و در ساخت آن نیز همانند شالوده اصلی مسجد سردار، از مصالح سنگی بهره برده بودند. در دوره‌های بعد به دلایل امنیتی و بهداشتی روی حوض‌خانه را پوشاندند (شکل ۱۱).

ج) حوض‌خانه بزرگ: حوض‌خانه بوکان که نام دیگر آن حوض‌خانه سردار و حوض بزرگ بوده، در سمت غربی مسجد جامع سردار و سمت جنوبی قلعه سردار واقع شده است. بر طبق منابع کهن، سردار سیف‌الدین خان مکرری بر اطراف چشمه‌های جوشان آب بوکان که در کنار مسجد قرار گرفته بود، برای تأمین آب شرب شهر و رساندن آب به قلعه، حوض‌خانه بزرگی را بنا نهاد که به حوض بزرگ بوکان معروف گشت (Demorgan, 1960, P. 1339/ 2- 33 & 42; Aqlmand, 2006, P. 238). بنابراین، این بنا نیز همچون مسجد سردار و قلعه سردار در دوره قاجار و زمان حکمرانی ناصرالدین شاه بر ایران ساخته شده است. حوض‌خانه بوکان در زمان سیف‌الدین خان مکرری دارای معماری بسیار ساده‌ای



شکل ۱۱. نمایی از حوض‌خانه و مسجد سردار در گذشت، سال ۱۳۳۰ (مأخذ: آرشیو اداره کل میراث فرهنگی، صنایع دستی و گردشگری آذربایجان غربی)

تا زمین‌های مسطح پایین و حاشیه گورستان شهر امتداد داشته است. در سمت شمالی و غربی نیز که جاده کهن و ارتباطی سایر شهرها از آن می‌گذشته، در پایین جاده ارتباطی چندین کوچه و معبر شهری قرار داشته است. می‌توان عنوان کرد که بافت بوکان در دوره قاجار دارای طرحی حلقوی و تقریباً مدور با مرکزیت دو بنای اصلی موجود در این بافت یعنی قلعه سرداران و مسجد جامع شهر بوده است (شکل ۱۳). ابعاد کوچه‌ها را باتوجه به شرایط اقلیم و با پیمون معماری و براساس نیازها اندازه می‌گرفتند. باتوجه به این که شهر بوکان از جمله شهرهای مناطق

د) نظام فرضی خیابان‌ها و محلات: امروزه با اینکه خیابان‌های جدید، بافت سنتی و تاریخی شهر بوکان را دربرده‌اند و نظام یکپارچه آن از تعادل خارج گشته، ولی بافت کوچه‌های قدیمی محله‌های شهر به صورت شبکه‌ای در هم پیچیده‌ای از سه راهی‌ها و چهارراهی‌هاست. معابر و کوچه‌های بافت قدیمی شهر به صورت دالان‌هایی با عرض کم بوده که با حالتی مدور و حلقه‌ای حول محور قلعه و ارگ حکومتی و همچنین مسجد جامع و حوض بزرگ شکل گرفته‌اند (شکل ۱۲). گسترش بافت شهر در دوره قاجار بیشتر در سمت شرقی و جنوبی قلعه و مسجد جامع بوده و

سازگاری دارد و به سهولت قابل دسترسی باشد. همان‌طور که پیداست مصالح اصلی بناها و آثار موجود در بافت بوکان، شامل سنگ در قسمت‌های پایین بنا و خشت و آجر در سطوح فوقانی بناهاست.

کوهستانی است، جغرافیا و اقلیم منطقه در شکل‌گیری ابعاد کوچه‌های اصلی و تعیین اندازه‌ها موثر بوده است. در ساخت بناهای مسکونی هم بیشتر از مواد و مصالحی استفاده می‌شود که با جغرافیا و اقلیم مناطق معتدل و کوهستانی



شکل ۱۲. معابر با عرض بسیار کم در بافت قدیم بوکان (مأخذ: نگارندگان، ۱۳۹۵)



شکل ۱۳. بافت شبکه‌ای و مدور معبر دوره قاجار بوکان حول محور ارگ (۱)، مسجد جامع (۲) و حوض بزرگ (۳) (مأخذ: نگارندگان)

بنا، ارتفاع کم اتاق‌ها، مسطح بودن بام‌ها، بازشوهای کم و کوچک، ایوان و حیاط‌های کوچک و دیوارهای نسبتاً قشور است (Ghobadian, 1998, P. 102) (شکل ۱۴). خانه‌های بافت قدیم بوکان دارای پلان‌های متراکم و فشرده بوده تا تبادل حرارتی فضای بیرون و درون به کمترین میزان خود

ه) **فضاهای مسکونی:** خانه‌های قدیمی بوکان مانند سایر شهرهای کوهستانی، ویژگی‌های معماری مناطق سرد و کوهستانی را دارد. به‌طور کلی، خصوصیات کلی بناها در این نواحی شامل ساختمان‌های دارای حیاط مرکزی و درونگرا، کم بودن سطح پوسته خارجی بنا نسبت به حجم

ساختن جزرها و دیوارهای ستبر سنگی و خشتی توفیق آن را یافته‌اند تا به راحتی نفوذ سرما و گرما را به داخل بنا سد سازند. همچنین با ایجاد سقف‌های مسطح گلی و تیرپوش و ساخت ایوان و بالکن‌هایی در قسمت ورودی و نمای اصلی بنا، راه را برای نفوذ گرما از راه بام و سرمای شدید در زمستان‌ها نیز بسته‌اند. به‌طور کلی، ساخت بام‌ها به شیوه مسطح و ساده، یکی از مهم‌ترین راهکارها، جهت بهره‌وری از پوشش برف روی آن به‌عنوان یک عایق حرارتی است.

همچنین از نظر جهت قرارگیری، اکثر بناهای بافت بوکان از جمله قلعه سردار در جهت جنوب شرقی تا جنوب غربی و مستقیماً بر روی سطح زمین و یا سکوه‌های سنگی قرار گرفته‌اند. در میان صحن برخی از این خانه‌ها حوضی قرار دارد که اطراف آن درخت‌هایی کاشته شده است. این خانه‌ها با وجود گرمای شدید تابستان و سرمای نفوذکننده زمستان، در هر دو فصل از چنان ویژگی‌هایی برخوردارند که می‌توانند راحتی و هوای مطبوعی را به ساکنانشان ارزانی کنند. آنها با



شکل ۱۴. استفاده از مصالح سنگ و خشت و بازشوهای کوچک در خانه‌های بافت قدیم بوکان (مأخذ: نگارندگان)

متفاوت جای آن را گرفته است. در دوره قاجار با احداث قلعه سردار و مسجدجامع در جوار حوض بزرگ، وجود بازاری متعلق به این دوره منطقی می‌نمایند. احتمالاً این بازار در این دوره کوچک و موقتی بوده و توسعه آن در دوره پهلوی صورت گرفته است (شکل ۱۵).

ز) بازار : در هیچ‌کدام از سفرنامه‌ها و یا منبعی از وجود بازاری متعلق به دوره قاجار در بافت تاریخی بوکان مطلبی بیان نشده است. در دوره پهلوی در محل فعلی بازار بوکان، بازاری قرار داشته است که بر اثر توسعه شهری و ساخت و سازهای جدید در چند دهه اخیر از بین رفته و بازار فعلی با ساختاری



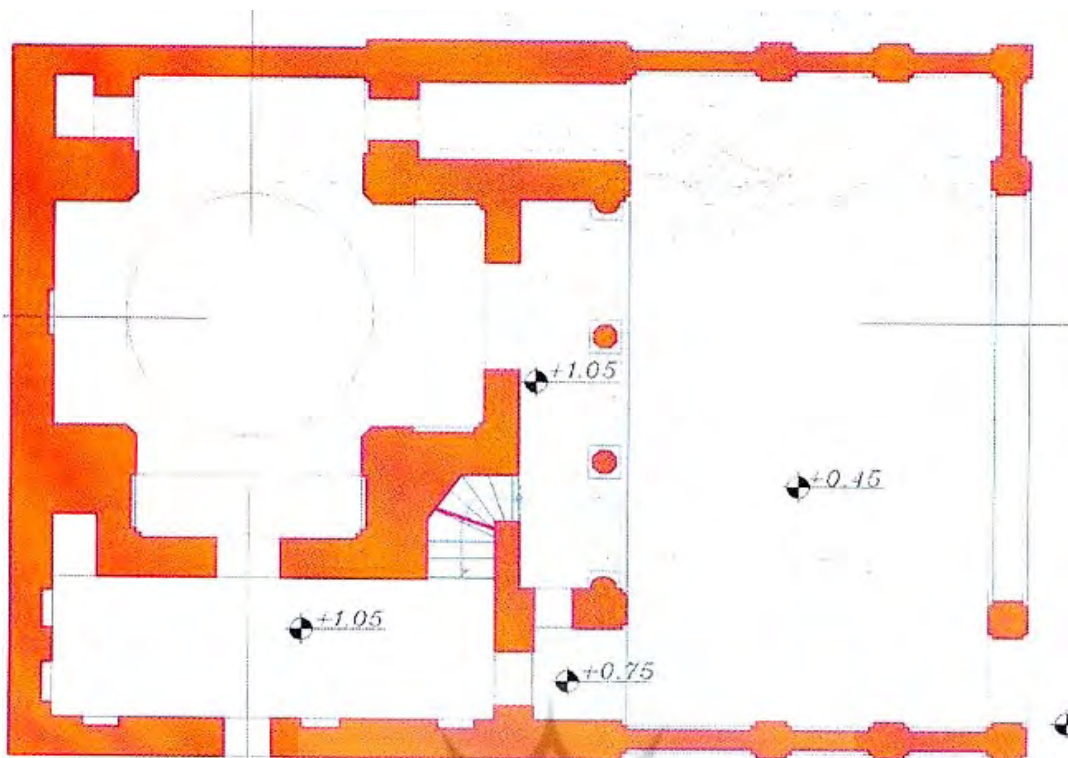
شکل ۱۵. موقعیت بخش تجاری و بازار نسبت به بافت (مأخذ: دفتر مهندسی آرمانشهر، ۱۳۹۴)

وی، فرزندان و نوادگان او نیز در این محل دفن شدند. مقبره سردار شامل حیاط جنوبی و گنبدخانه اصلی در سمت شمال است. ایوان جنوبی، نمای شاخص مقبره و اصلی‌ترین قسمت آن است. این نما متشکل از یک ایوان ستون‌دار و دو ورودی یا دهلیز طاق‌دار در طرفین است. ایوان دارای سه طاق با قوس نیم‌دایره‌ای و دو ستون سنگی هشت‌ضلعی زیبا و دو نیم‌ستون چسبیده به دیوار است و با الگوی سه دری احداث شده است. گنبد بنا به صورت یک پوسته بنا شده و کوتاه است. گنبدخانه به شکل یک چهارطاقی بنا شده و دارای پلان چلیپایی شکل است. بر بالای این اتاق جهت اجرای گنبد، چهار طاق‌نمای جناغی با آجر بنا گشته و سپس با ایجاد گوشه‌سازی‌های ساده، گنبد آجری کوتاهی با نظم خاصی بر روی آن زده شده است. روش اجرای گوشه‌سازی گنبد مقبره، طاق بند است. در این روش از دو طاق اریب که یکدیگر را در یک نقطه قطع کرده، استفاده می‌شود (شکل ۱۷).

ح) آرامگاه سرداران موکری: این مقبره در داخل محوطه امروزی پارک ملت که در قدیم گورستان شهر بوده و بیرون از بافت شهری و در حاشیه شرقی آن قرار داشته، واقع شده است (شکل ۱۶). کتیبه و تاریخی که حاکی از زمان ساخت مقبره باشد وجود ندارد. باتوجه به اطلاعات موجود در کتب و منابع گوناگون و باتوجه به سبک معماری مقبره و مقایسه با دیگر مقابر موجود در منطقه و همچنین با نگاه به زندگی‌نامه سردار محمد حسین خان موکری، حاکم وقت ساوجبلاغ موکری (مه‌آباد) (Samadi, 1994, P. 80) که مقبره برای او ساخته شده و در آنجا مدفون است (Afkhami, 1985, P. 214). قدمت بنا به دوره قاجاریه برمی‌گردد. این بنا متشکل از صحن و بنای مقبره است. زیر بنای مقبره ۱۹۸ متر معکب بوده و دارای یک گنبد مرکزی، ایوان و دو دهلیز در طرفین است. این بنا در ابتدا بر روی قبر محمدحسین‌خان، نوه سردار عزیزخان موکری داماد امیر کبیر ساخته شد. بعد از



شکل ۱۶. نمای اصلی مقبره سردار (مأخذ: نگارندگان)



شکل ۱۷. پلان مقبره سردار (مأخذ: آرشیو اداره کل میراث فرهنگی، صنایع دستی و گردشگری آذربایجان غربی)

یافته‌ها

بررسی‌ها میدانی صورت گرفته در بافت تاریخی شهر بوکان حاکی از این است که این بافت در دوره قاجار شکل گرفته و در دوره پهلوی گسترش پیدا می‌کند. آنچه مشخص است این بافت در ابتدای شکل‌گیری با توجه به هسته اولیه شهر به صورت مدور بوده و با توجه موقعیت قرارگیری بنا در امتداد مسیر ارتباطی مهمی، توسعه شهر بعد از شکل‌گیری به صورت طولی بوده است. از جمله بناهای اولیه و مهم شهر بوکان، قلعه سردار بوده که به تبع آن مسجد جامع و بازار شهر نیز شکل می‌گیرد. وجود قلعه در بافت شهر نشان از دفاعی بودن شهر در ابتدای شکل‌گیری بوده و بعدها نقش اقتصادی و تجاری شهر پررنگ‌تر می‌شود. بافت تاریخی شهر بوکان امروزه بر اثر بی‌توجهی کاملاً دگرگون شده و ساختار اولیه خود را از دست داده است؛ ولی وجود عناصر معماری و کالبدی مهم باقی مانده از این بافت همچون ارگ، مسجد جامع، بازار، محلات و معابر، نشان از پویایی و اهمیت آن در گذشته است. بررسی‌ها اثبات می‌کند که محدوده بافت قدیمی و تاریخی بوکان در ادوار قاجار و سپس پهلوی، دارای بافتی متراکم با معابر و کوچه‌های باریک و پیچ‌درپیچ بوده و دقیقاً در آن زمان مطابق با شرایط اقلیمی و جغرافیایی و نیازهای آن دوره طراحی شده است. بافت تاریخی بوکان

به‌طور کلی، همان‌طور که از نظر گذرانده شد، تمامی بناهای باقی‌مانده در بافت تاریخی بوکان، متعلق به دوره قاجار بوده که به‌جز مقبره سردار که در حاشیه بافت شهر قرار داشته، سه بنای قلعه سردار، مسجد جامع و حوض بزرگ در مرکز بافت سنتی بوکان قرار داشته که کوچه‌ها و محلات شهر حول محور آن شکل گرفته است. بازار احتمالی بوکان نیز در مکان فعلی بازار بوکان و در سمت شمال غربی قلعه قرار داشته است. بررسی‌ها نشان می‌دهد بافت سنتی شهر بوکان در دوره قاجار شکل گرفته و سپس در دوره پهلوی به اوج گسترش خود رسیده و از طرح مدور با مرکزیت قلعه سردار و مسجد جامع شهر و حوض بزرگ به طرحی طولی در مسیر جاده ترانزیتی و ارتباطی تبدیل می‌شود.

شهر بوکان طی پنجاه سال اخیر نیز از نظر جمعیت و توسعه فضایی-کالبدی، تغییرات چشمگیری داشته است؛ به‌گونه‌ای که جمعیت این شهر در سال ۱۳۳۵ از ۵ هزار و ۳۸ نفر به ۱۵ هزار و ۷۰۳ نفر در سال ۱۳۸۵ رسیده و مساحت آن نیز در سال ۱۳۴۵ از ۷۱/۵ هکتار به ۱۷۷۷/۲۶ هکتار در سال ۱۳۸۵ افزایش یافته است. رشد شهر به صورت خطی در محور اصلی به صورت شمال-جنوب در امتداد رودخانه سیمینه [و جاده ارتباطی] اتفاق افتاده است (Rahnoma & Maroufi, 2014, P. 130).

کالبدی و ساختار مشخصی بوده است؛ در طی این دوره ارگ یا قلعه در مرکز شهر ساخته می‌شود و در کنار آن عناصر مهم و اصلی شکل‌گیری و هویت این شهر یعنی مسجدجامع و حوض بزرگ برپا می‌شود. در کنار این عناصر، گذرها و معابر و محلات و سرانجام بازار چسبیده به ارگ شکل می‌گیرد که مرکز و عامل اصلی اهمیت تجاری و اقتصادی بافت محسوب می‌شدند. این اهمیت تجاری بوکان از طریق مبادلات منطقه‌ای این ناحیه، در دوره پهلوی نیز ادامه یافت. به‌طور کلی، شهر بوکان شامل محلات و معابر با طرح حلقه‌ای یا مدور، حول محور مرکزی شهر یعنی سه بنای اصلی بافت به نام‌های قلعه سردار، مسجدجامع و حوض بزرگ در دوره قاجار شکل گرفت. در دوره پهلوی نیز شهر در چهار جهت بافت دوره قاجار آن رشد و توسعه چشمگیری یافته و این روند توسعه بیشتر در راستای مسیر رودخانه سیمینه رود و راه ارتباطی آن بوده است. در نهایت، می‌توان گفت علاوه بر تأثیر سایر عوامل، دو عامل رودخانه سیمینه‌رود و موقعیت استراتژیکی بوکان نیز گسترش روزافزون این شهر را از دوره قاجار و دوره پهلوی و همچنین در دهه‌های اخیر موجب شده است.

سپاسگزاری

از تمامی کسانی که ما را در انجام این پژوهش حمایت کردند، سپاسگزاریم.

منابع مالی

منابع مالی این مطالعه توسط نویسندگان تهیه شده است.

تعارض منافع

بین نویسندگان هیچ‌گونه تعارضی در منافع وجود ندارد.

References

- Abam, K., & Maroufi Aghdam, E. (2014). *Archaeological study of the architectural works of Makri commanders and protection strategies for preservation and restoration*. Proceedings of the National Conference of Sardar Aziz Khan. Boukan: Boukan Publications.
- Afkhami, E. (1985). *History of Culture and Literature by Mokriyan Boukan*. Saqqez: Mohammadi Publications.
- Aqlmand, P. (2006). *Scientific and cultural celebrities of West Azerbaijan*. Tehran: Qasideh Sara Publishers.
- Demorgan, J. (1960). *Geography of Western Iran - Volume 2*. Translated by Kazem Vadie. Tabriz: Shafaq Publishing
- Farid, Y. (1994). *Geography and urbanization*. Tabriz: Tabriz University Press.

گویای این حقیقت است که شهرسازی و معماری ایرانی - اسلامی در تعادل کامل با محیط پیرامون خود بوده و با آن بیگانه نیست.

نتیجه‌گیری

بافت‌های تاریخی، هسته اولیه شهرها را تشکیل می‌دهند و می‌توان آنها را هویت اصلی هر شهری دانست. قدمت، ساختار و وجود عناصر ارزشمند تاریخی این بافت‌های شهری یا روستایی، نقش مهمی در تقویت و شکل‌گیری هویت فرهنگی جامعه دارند. بنابراین حفظ و صیانت آنها به معنای حفظ و صیانت سایر ارزش‌های تاریخی، فرهنگی، اجتماعی، محیطی، معنوی و کالبدی و ... است. هرچند بافت تاریخی شهر بوکان امروزه بر اثر بی‌توجهی کاملاً دگرگون شده و ساختار اولیه خود را از دست داده است؛ ولی وجود عناصر معماری و کالبدی مهم باقی مانده از این بافت همچون ارگ، مسجدجامع، بازار، محلات و معابر، نشان از پویایی و اهمیت آن در گذشته است. بررسی‌ها اثبات می‌کند که محدوده بافت قدیمی و تاریخی بوکان در ادوار قاجار و سپس پهلوی، دارای بافتی مترکم با معابر و کوچه‌های باریک و پیچ‌درپیچ بوده و دقیقاً در آن زمان مطابق با شرایط اقلیمی و جغرافیایی و نیازهای آن دوره طراحی شده است. بافت تاریخی بوکان گویای این حقیقت است که شهرسازی و معماری ایرانی - اسلامی در تعادل کامل با محیط پیرامون خود بوده و با آن بیگانه نیست.

به‌طور کلی، با شکل‌گیری شالوده اصلی بافت تاریخی شهر در دوره قاجار، محلات و گذرهای شهر نیز در اطراف بافت میانی شهر شکل گرفت و ساخت مسجدجامع و قلعه در آن، بوکان را به باراندازی در مسیر تجاری شمال غرب مبدل ساخت. بافت بوکان طی دوران قاجار دارای عناصر

- Ghobadian, V. (1998). *Climatic study of traditional Iranian buildings*. First Edition. Tehran: Tehran University Press.
- Hakimzadeh, F. (2004). *Sardast in the mirror of historical documents*. First Edition. Tehran: Moallem publication.
- Hasanzadeh, Y. (2006). *Izirtu (1)*. Introducing the Historical Monuments of Boukan. Boukan: Izirtu Historical Monuments Lovers N.G.O Publishing
- Kadkhoda Mohammadi, A. (2002). *The design of the center of the old city of Bukan with an emphasis on three indicators (large pool house, Grand Mosque and Sardar Castle)*. Master Thesis in Architecture. Imam Khomeini University of Qazvin.
- Mohammadian, R. (2015). *Boukan in the twentieth century*. Volume II, Tehran: Kooleh-Poshti.
- Motaraghchi, N. (2000). *Expression of Houses*. Translated by Rahim Raisnia. First Edition. Tehran: Publications of the Cultural Heritage Organization of the country.
- Movahed, N.; & Hosseini, F. (2015). A Study of the Function of Urban Public Spaces and Its Role in Sustainable Social Development (Case Study in Bukan City). *Local Development Journal*. Seventh course, 1, 79-102.
- Omrani, B., & Esmaili Sangari, H. (2006). *Historical context of Tabriz*. First Edition. Tehran: Samira Publishers.
- Pakzad, J. (1991). Neighborhood Unit. *Journal of Architecture and Urban Planning*, Soffeh. 1, 17-20.
- Rahnoma, M., & Maroufi, A. (2014). A Study of Bokan City's Spatial-Physical Development Scenarios. *The Journal of Spatial Planning*, 18(3), 125-46.
- Rojbayani, M. (2002). *Makrian's rule in Kurdistan*. Translated by Shahbaz Mohseni. Tehran: Anna Publishing.
- Samadi, SM. (1994). *History of Mahabad*. First Edition. Mahabad: Rahro Publishers.
- Shafaghi, C. (1997). *Recognize old urban textures. Collection of specialized articles on urban textures*. Mashhad: Ministry of Housing Publishers.
- Statistics Center of Iran. (2007). *Statistical Yearbook of West Azerbaijan Province. Land and weather*. Tehran: Statistics Center of Iran.
- Sultanzadeh, H. (1986). *Introduction to the history of the city and urbanization in Iran*. Tehran: ABI Publishers.
- Sultanzadeh, H. (1989). *Cities of Iran - Volume 3*. By the effort of Mohammad Yousef Kiani. Tehran: Jihad Daneshgahi Publications.
- Tavassoli, M. (1981). *Construction of city and architecture in hot and dry climate of Iran*. Tehran: Rushdieh Publications.
- Vafaeifard, M. (2005). *Birjand urban identity*. First Edition. Tehran: Nazar Publishers.
- Vali, A. (undated). anonymous. *Archive of the Cultural Heritage Organization of West Azerbaijan Province*.
- Yazdi, Sh. (2008). *Zafarnaméh - Volume 2*. Edited by Seyed Saeed Mir Mohammad Sadegh and Abdolhossein Navai. First Edition. Tehran: Library, Museum and Documentation Center of the Islamic Consultative Assembly Publishers.