

بررسی آرایه‌های تزئینی خانه‌های قاجاری شهر اردبیل (مطالعه موردی: خانه تاریخی حاج میرزا ابراهیم صادقی)

مهدی کاظم‌پور*

استادیار و عضو هیات علمی دانشگاه هنر اسلامی تبریز، تبریز، ایران

مریم صلاحی

دانشجوی دکترای هنر اسلامی، دانشکده هنر، دانشگاه تربیت مدرس، تهران، ایران

زهرا یاری

دانش‌آموخته کارشناسی ارشد هنرهای اسلامی، دانشگاه هنر اسلامی تبریز، تبریز، ایران

چکیده

به کارگیری تزئینات در معماری سنتی و بومی ایران همواره جایگاه ویژه‌ای داشته است. از جمله بسترهای درخور توجه جهت ارائه آرایه‌های تزئینی، خانه‌های اشخاص متمول و دارای اعتبار اجتماعی و مذهبی است که امروزه با عنوان خانه‌های تاریخی از آن‌ها یاد می‌شود. خانه مرحوم حاج میرزا ابراهیم صادقی یکی از خانه‌های قاجاری شهر اردبیل است که با داشتن شاخصه‌های هنری دوره قاجار مانند: تزئینات چوبی، نقاشی پشت شیشه، نقاشی دیواری، کتیبه‌نگاری، تزئینات گچی و آجرکاری در فهرست آثار ملی کشور، ثبت گردیده است. لذا ضرورت پژوهش حاضر شناسایی و تحلیل تزئینات این خانه تاریخی به عنوان مطالعات و بررسی‌های نگارندگان که از طریق مشاهدات میدانی، مصاحبه و مطالعات کتابخانه‌ای صورت گرفته؛ حاکی از آن است که آرایه‌ها و تزئینات موجود در خانه صادقی جزو شاخصه‌های هنر دوره قاجار به شمار می‌آیند. همچنین با تطبیق تزئینات و آرایه‌ها با دیگر خانه‌های قاجاری می‌توان به وجود نوعی مفهوم و مضمون مشترک در آن‌ها پی برد که نشان می‌دهد الگوی خاصی از تزئینات در خانه‌های دوره قاجار حاکم بوده است. داده‌ها و اطلاعات در این پژوهش کیفی با رویکرد توصیفی تحلیلی مورد بررسی قرار گرفته‌اند. هدف پژوهش بررسی آرایه‌های خانه تاریخی صادقی جهت شناسایی الگوی خاصی از تزئینات دوره قاجاری در منطقه شمال غربی است. سوالات پژوهش عبارت است از: تزئینات وابسته به معماری در خانه تاریخی صادقی شامل چه مواردی است و بر چه مضامینی دلالت دارد؟ آیا الگوی خاصی از تزئینات در خانه‌های قاجاری شهر اردبیل با تاکید بر خانه تاریخی صادقی حاکم است؟ این الگو در بردارنده چه نوع شاخص‌هایی است؟ به طور کلی می‌توان نتیجه گرفت خانه‌های تاریخی متعلق به بازه زمانی قاجار در شهر اردبیل دارای الگوی تزئینی خاصی است که به صورت انواع نقوش گردان و منحنی و کتیبه‌نگاری با استفاده از تکنیک‌های متنوعی از جمله نقاشی پشت شیشه و قواره‌بری به اجرا درآمده است.

کلیدواژه‌گان: خانه‌های تاریخی، خانه صادقی، دوره قاجار، شهر اردبیل، آرایه‌های معماری

این مقاله مستخرج از طرح پژوهشی با عنوان «مستندنگاری ارسی خانه‌های تاریخی اردبیل» است که در دانشگاه هنر اسلامی تبریز با همکاری دکتر مهدی کاظم‌پور، مریم صلاحی و زهرا یاری به انجام رسیده است.

نویسنده مسئول مکاتبات: M.kazempour@tabriziau.ac.ir

مقدمه

خانه‌های تاریخی و آثار موجود در آن از عناصر شناسه‌ای و نمادین شهری بوده که نشان از ارزش‌ها، فرهنگ و هویت یک جامعه از یک سو و از سویی، چگونگی شیوه زیست و تجسم بخشی ذهنیت ساکنین آن به محیط کالبدی زندگیشان دارد. در دوره قاجار، به پشتوانه قوانین ساختمان‌سازی دوره‌های پیشین و نیز نفوذ هنر غربی به هنر اصیل ایرانی، آرایه‌های تزئینی خانه‌های تاریخی طبق الگوی خاص به اجرا درآمدند. الگوی تزئینات معماری در دوره قاجار معرف سه مشخصه و ویژگی بنیادی است: ۱. تاثیرپذیری از معماری اصیل و سنتی ایران ۲. ورود گسترده عناصر هنر مردمی ۳. وابستگی به تاثیرات هنر غربی (کیانمهر و همکاران، ۱۳۹۴، ۸۶). این الگو در مناطق مختلف ایران و در بازه زمانی یکسان (دوره قاجار) تقریباً در بیشتر خانه‌های تاریخی از جمله شهر اردبیل قابل شناسایی است. تعداد بسیار زیادی از خانه‌های تاریخی شهر اردبیل متعلق به دوره قاجار بوده که به ندرت مورد توجه پژوهشگران قرار گرفته است. لذا در این پژوهش سعی شده است ضمن معرفی خانه تاریخی صادقی که در فهرست آثار ملی کشور ثبت گردیده، الگوی تزئینات معماری قاجاری نیز در این خانه تاریخی مورد کنکاش قرار گیرد. خانه تاریخی صادقی از جمله بناهایی است که الگوی تزئینی در آن بوا سطه مرمت و بازسازی تا حدودی محفوظ مانده است؛ این در حالی است که بسیاری از خانه‌های تاریخی همجوار با خانه صادقی و دیگر خانه‌های تاریخی شهر اردبیل تخریب و از بین رفته‌اند. بنابراین ضرورت این پژوهش در شناسایی و تحلیل الگوی تزئینات در نمونه‌ای از بناهای قاجاری اردبیل پیش از تخریب به دست عوامل طبیعی یا انسانی است. همچنین این پژوهش می‌تواند اقدامی مهم در راستای روزآوری و ترویج مجدد آرایه‌های فراموش شده در تزئین بناهای امروزی باشد. بنابراین هدف پژوهش حاضر بررسی آرایه‌های خانه تاریخی صادقی جهت شناسایی الگوی خاصی از تزئینات دوره قاجاری در منطقه شمال غربی است که در راستای پاسخگویی به سوال اصلی ذیل مطرح گردیده است: تزئینات وابسته به معماری در خانه تاریخی صادقی شامل چه مواردی است و بر چه مضامینی دلالت دارد؟ همچنین پژوهش کیفی و دارای رویکرد توصیفی-تحلیلی می‌باشد.

۱. پیشینه پژوهش

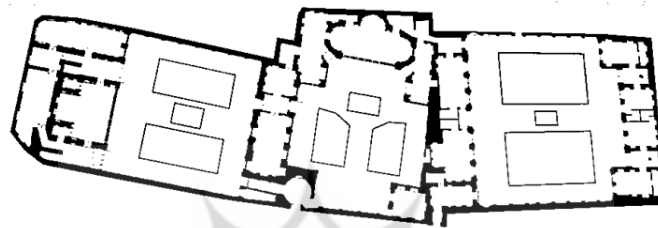
در خصوص خانه‌های تاریخی شهر اردبیل کتب متعددی به نگارش درآمده ولی در هیچ یک از آن‌ها الگوی تزئینی بنا مورد توجه نبوده و صرفاً به ارائه اطلاعاتی از اسامی و موقعیت مکانی بنا اکتفا شده است؛ از جمله جلد دوم کتاب "هویت اردبیل قدیم"؛ شاپور نظری (۱۳۹۵) که محتوا مربوط به گردآوری عکس‌های بناها و آثار تاریخی شهر اردبیل بوده است. مولفان کتاب "در جستجوی هویت شهری اردبیل" (۱۳۸۴) نیز صرفاً فضاهای شاخص شهری را مورد مطالعه قرار داده‌اند که در کتاب "نگاهی به آثار و ابنیه تاریخی اردبیل"؛ بیوک جامعی (۱۳۷۴) نیز اطلاعاتی از این دست ارائه گشته است. در مقالات محدودی از همایش‌های ملی و بین‌المللی نیز معماری خانه‌های قاجاری شهر اردبیل مورد توجه قرار گرفته و هیچ پژوهشی در راستای شناسایی آرایه‌ها و الگوی تزئینی بنا قابل رویت نیست یا به صورت جدی مورد بررسی قرار نگرفته است. بنابر مباحث بیان شده، نوآوری این پژوهش می‌تواند دقت و تمرکز بر موضوعی خاص (تزئین و الگوی تزئینی)، در موضعی ویژه (خانه تاریخی صادقی) و در یک دوره تاریخی (دوره قاجار) باشد.

۲. روش پژوهش

این پژوهش از نوع کیفی و به روش توصیفی تحلیلی انجام شده است. به دلیل نبود پژوهش مکتوب و مدون در رابطه با خانه‌های تاریخی شهر اردبیل، قسمت عمده جمع‌آوری داده و اطلاعات مبتنی بر پیمایش میدانی اعم از مشاهده مستقیم، مصاحبه، تصویربرداری دقیق و استفاده از آرشیو میراث فرهنگی استان اردبیل بوده و در جهت تکمیل بخشی از محتوا نیز منابع کتابخانه‌ای (مقاله، کتاب، طرح پژوهشی) مورد ارجاع قرار گرفته است. نرم افزار مورد استفاده در پژوهش جهت ارائه الگوهای ترسیمی، Photoshop و Autocad می‌باشد.

۳. پیشینه تاریخی خانه صادقی

خانه تاریخی آقای حاج میرزا ابراهیم صادقی در سال ۱۲۸۳ هجری قمری مطابق با ۱۲۴۲ خورشیدی بنا گردیده (Nazari, 2012, p. 329) که از یادگارهای دوره قاجار در شهر اردبیل و حاصل هنر و مهارت معمار برجسته این دوره؛ حاج محمد معمار اردبیلی می‌باشد. این بنا که ساخت آن به مدت چهار سال طول کشیده است یکی از مجموعه بناهای سه‌گانه (خانه مبشری، خانه خادم باشی، خانه صادقی) واقع در بافت قدیمی و تاریخی شهر اردبیل؛ محله اوچ‌دکان کوی سرتیپ‌آباد می‌باشد. این خانه تاریخی دارای سه بخش ساختمانی با سه حیاط جهت تأمین فضای لازم برای استفاده‌های گوناگون از قبیل: بخش حسینیه (جهت برگزاری مرادوات اجتماعی، بخش شاه نشین جهت مرادوات رسمی و ارتباط با تجار ایرانی و خارجی)، بخش اندرونی (محل زندگی خانواده صادقی) و بخش خادم نشین (جهت زندگی خادمین خانواده بوده است) (شکل ۱) (Amiri, 2005, p. 254). در سال ۱۳۷۹ اقدامات حفاظتی شامل استحکام بخشی اضطراری سقف و ارسی صورت گرفت و از اردیبهشت ماه سال ۱۳۸۵ مجموعه خانه تاریخی صادقی بعنوان یک کارگاه مرمتی آغاز بکار کرده است. فاز یک این مجموعه در سال ۱۳۸۸ بطور آزمایشی و موقت به عنوان حوزه فنی سازمان میراث فرهنگی صنایع دستی و گردشگری مورد بهره‌برداری قرار گرفته است. این خانه تاریخی در ۱۶ اسفند ۱۳۸۶ به شماره (۱۴۴۶۵) در فهرست آثار ملی کشور ثبت گردیده است.



شکل ۱. پلان خانه مرحوم حاج میرزا ابراهیم صادقی، (مأخذ: آرشیو میراث فرهنگی استان اردبیل)
 Fig. 1: House of Haj Mirza Ebrahim Sadeghi house Plan (References: Ardabil Cultural Heritage Archive)

۴. آرایه‌های تزئینی در خانه تاریخی صادقی

خانه صادقی از جمله خانه‌های تاریخی متعلق به دوره قاجار در شهر اردبیل است که ساختمان بنا و آرایه‌های تزئینی آن با توجه به اقدامات مرمتی و حفاظتی صورت گرفته، تا کنون در برابر شرایط نامساعد جوی و عوامل مخرب محفوظ مانده است. در این بنای تاریخی تزئینات گسترده‌ای مطابق تزئینات معماری رایج در دوره قاجار به کار رفته که مهم‌ترین آن‌ها در این پژوهش مورد بررسی و تحلیل قرار می‌گیرد. این آرایه‌های تزئینی عبارتند از: تزئینات چوبی وابسته به پنجره ارسی شامل قواره‌بری، آینه‌بری، گره‌چینی، پارچه‌بری، شبکه‌بری، نقاشی پشت شیشه و دیگر تزئینات موجود در بنا شامل نقاشی دیواری، کتیبه‌نگاری، تزئینات گچی (مقرنس و قطاربندی) و آجرکاری.

۵. تزئینات چوبی (پنجره ارسی)

چوب و فرآورده‌های آن در بناهای صد سال اخیر به عنوان مصالحی موثر در ستون‌های چوبی، ساخت پنجره‌های ارسی و تکنیک‌های مختلف گره‌سازی، قواره‌بری و غیره استفاده شده است. چشمگیرترین و پرکارترین آرایه تزئینی در خانه تاریخی صادقی تزئینات چوبی شامل پنجره‌های ارسی و انواع تزئینات وابسته به آن مانند قواره‌بری، گره‌چینی، پارچه‌بری، شبکه‌بری و آینه‌بری است که هر کدام به صورت مجزا مورد بررسی قرار گرفته است. ارسی پنجره‌های بزرگ قدیمی است که عموماً از آلت‌های چوبی خمیده و شیشه‌های ساده و رنگین ترکیب یافته است و برای باز و بسته کردن، لنگه‌های آن را بالا و پایین می‌کشند (Mosaheb, 2002, p. 95) یا دری از اتاق است که درگاه آن، رو به صحن باز شود و دارای چارچوبی است که این در، در جوف آن حرکت کرده و بالا و پایین رود (Dehkhoda, 1949, p. 1845). در فرهنگ واژه معماری سنتی ایران، گفته شده ارسی پنجره‌های مشبک در ساختمان است که اغلب با آلت‌سازی و شیشه‌های رنگین تزئین می‌شوند

(Falah, 1990, p. 24). این نوع پنجره‌ها بیشتر به اتاق‌های نشیمن یا پذیرایی باز می‌شدند و در تالارهای بزرگ، کاخ‌ها یا عمارت‌ها از آن‌ها استفاده می‌شده است. در خانه صادقی نیز پنجره‌های تالار شاه‌نشین، گوشواره‌ها (اتاق‌های کناری تالار)، بالاخانه جنوبی

و شمالی و شبستان دارای انواع مختلفی از ارسی ها هستند که به دست استادکاران مشهور خلخال ساخته شده‌اند (Jamei,1995,164). در این بین ارسی تالار شاه‌نشین که در ضلع جنوبی آن قرار دارد و ارسی شبستان بستر مناسبی جهت انواع تزیینات قواره‌بری، آینه‌بری، نقاشی پشت شیشه، گره‌چینی و پارچه‌بری را فراهم آورده است (شکل ۲ و ۳) در حالی که ارسی تالار و گوشوارها بدون تزیینات و ساده ساخته شده است؛ لذا تزیینات پنجره ارسی تالار شاه‌نشین و شبستان مورد بررسی قرار می‌گیرد. فراوانی چوب گردو و چنار در منطقه اردبیل یکی از دلایل استفاده از این دو نوع چوب در تزیینات چوبی میباشد.



شکل ۲. پنجره ارسی تالار شاه‌نشین و تزیینات وابسته به آن (قواره‌بری، آینه‌بری، نقاشی پشت شیشه، ماخذ: نگارندگان)
Fig.2: Orosi window and decorations related to it, (Reference: Authors)



شکل ۳. پنجره ارسی شبستان و تزیینات وابسته به آن (گره‌چینی و پارچه‌بری)، ماخذ: نگارندگان)
Fig.3: Orosi window and decorations related to it, (Reference: Authors)

اجزای اصلی تشکیل دهنده پنجره ارسی در تالار شاه‌نشین خانه صادقی عبارت است از: شاه ارسی، خان ارسی، لنگه، تاج (لبه تاج، نگین تاج، پر تاج)، زمینه تاج، تاج لنگه (جدول ۱ و ۲). ارسی‌های شبستان دارای چارچوب مستطیلی و فاقد اجزای ساختاری مذکور می‌باشند.

جدول ۱. معرفی اجزای ساختاری پنجره ارسی، تالار شاه‌نشین، ماخذ: (نگارندگان)

Table.1: Introduction of structural components of Orosi windows, (Reference: Authors)

تصویر	اجزای ساختاری	تصویر	اجزای ساختاری

	<p>۲. خان ارسی: طول ارسی را به قسمت‌های مساوی تقسیم می‌کند و از تاج ارسی برخوردار است (همان). در ارسی خانه صادقی، دو خان ارسی در دو طرف شاه ارسی واقع شده است که هر دو خان ارسی از نظر ابعاد و نوع تزیینات یکسان و مشابه هستند.</p>		<p>۱. شاه ارسی: در برخی ارسی‌ها، ارسی میانی شکل ممتازتری به خود می‌گیرد که شاه ارسی نام دارد. شاه ارسی خانه صادقی از نظر ابعاد و وسعت همانند خان ارسی چپ و راست می‌باشد و صرفاً طرح و نقش در آن متفاوت است.</p>
	<p>۴. تاج و زمینه تاج: در قسمت بالای پنجره ارسی ۳ عدد تاج نیم دایره‌ای قرار گرفته که طرح تاج میانی از دو تاج اطراف متفاوت است</p>		<p>۳. لنگه یا لته: لنگه بخش متحرک ارسی است که به صورت عمودی و ریلی بالا و پایین می‌رود. در ارسی خانه صادقی ۷ لنگه تعبیه شده که لنگه میانی تزیینات شاخص و متفاوتی نسبت به لنگه‌های اطراف داشته که در محدوده شاه ارسی قرار می‌گیرد.</p>

<p>جدول ۲. طرح خطی اجزای ساختاری پنجره ارسی، تالار شاه نشین، مأخذ: (نگارندگان) Table.2: Linear design of structural components of Orosi windows, (Reference: Authors)</p>				
تاج و زمینه تاج	لنگه ۱ و تاج لنگه	خان ارسی	شاه ارسی	اجزای ساختاری
				<p>طرح خطی</p>

۶. قواره‌بری

قواره‌بری در فرهنگ معماری سنتی ایران به معنای برش اشکال منحنی از چوب و آجر است. این هنر به دلیل اصالت طرح و نقش و تنوع و زیبایی نقوش، خصوصیات فنی آن مانند استحکام و دوام و نیز نورپردازی خاصی که در ابنیه ایجاد می‌کند، در بسیاری از بناهای اواخر زندیه و قاجار مورد استفاده قرار گرفته است. همچنین در دوره قاجار، ساخت پنجره‌های ارسی با استفاده از تکنیک قواره‌بری از نوآوری‌های تزئینات وابسته به معماری به شمار می‌آید (Sultanzadeh, 1996, p.32). قواره‌بری چوب هنری تکامل یافته از هنر گره‌چینی است و همانند آن از کنار هم قرار گرفتن قطعات بریده شده از چوب به نام «آلت»^۲ و اتصال میان آن‌ها ساخته می‌شود. طرح در آثار قواره‌بری به طور معمول از تکرار یک واحد اصلی به نام «واگیره» ایجاد می‌شود. نقشمایه‌ها نیز بیشتر شامل نقوش اسلیمی، بته، قاب قابی، بندی، گلدانی و حیوانی مانند انواع پرندگان است و در برخی موارد به خصوص در آثار اواخر دوره قاجار، نقوش از نقشمایه‌های هندسی نظیر دایره و بیضی استخراج می‌گردند. کادر این واگیره‌ها شعاعی، مربع و یا مستطیل است که واگیره‌های شعاعی نسبتی مشخص از دایره است. این واگیره‌ها به صورت انعکاسی و گاه انتقالی تکرار می‌شود و نقش اصلی را در متن و یا حاشیه کار رقم می‌زنند (Meamariyan, 2011, p.558). یکی از تزئینات شاخص در پنجره ارسی تالار شاه نشین خانه صادقی، قواره‌بری است که از نظر گستردگی نسبت به سایر تزئینات فضای بیشتری را به خود اختصاص داده است. طبق گفته مالکان خصوصی بنا، برش قطعات چوبی جهت اجرای فن قواره‌بری در خانه تاریخی صادقی با استفاده از کمان اره و به صورت کاملاً دستی و ایجاد شیار جهت تامین فضای شیشه‌خوری با استفاده از ابزار نوک تیز مانند مغار صورت گرفته است. اتصالات قطعات چوبی نیز از طریق اتصال کام و زبانه می‌باشد (شکل ۴).

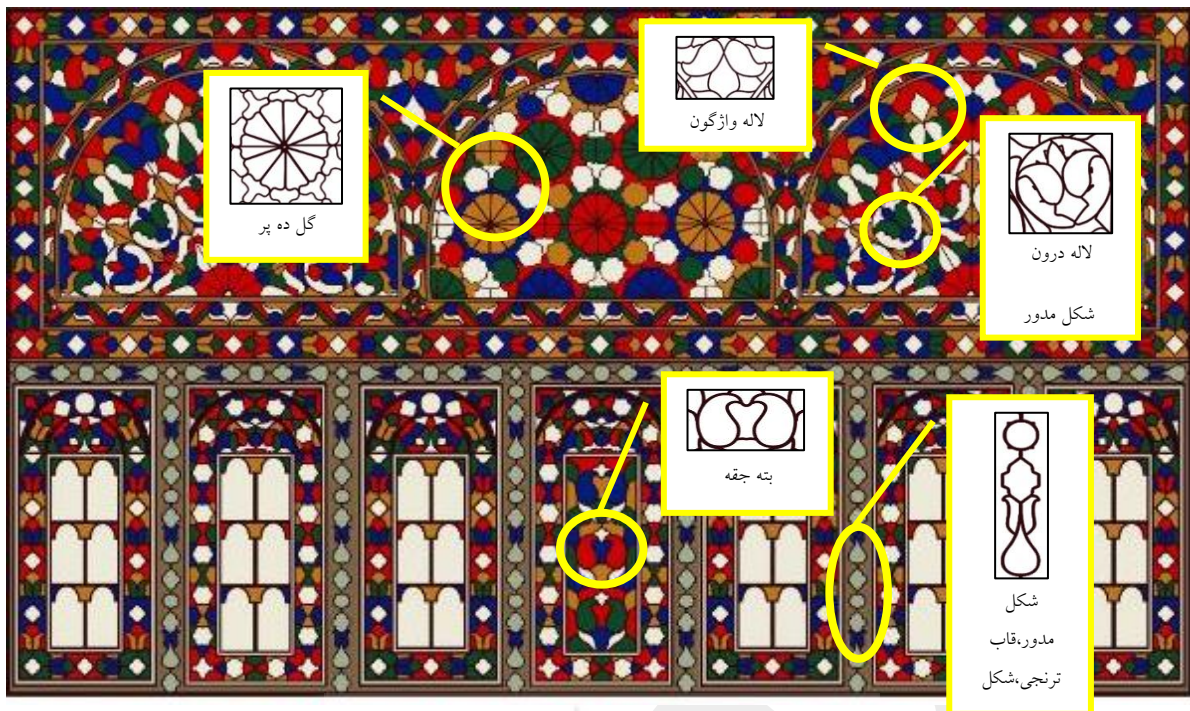


شکل ۴. نمونه ای از قواره بری، خانه صادقی، ماخذ: (نگارندگان)

Fig.4:Ghavarehbori sample,(Reference: Authors)

تکنیک قواره بری در پنجره ارسی تالار شاه‌نشین با طرح گردان و منحنی، اسلیمی، گل لاله به همراه برگ، گل لاله واژگون و گل ده پر به اجرا درآمده است (شکل ۵).

^۱. چوبهایی که در ساختن پنجره به کار می‌روند. قطعاتی از چوب که با طرح و شکل مشخص تراشیده شده و در ساخت پنجره مشبک به کار می‌روند.



شکل ۵. طرح خطی تکنیک قواره‌بری و نقوش به کار رفته در آن، پنجره ارسی تالار شاه‌نشین، مأخذ: (نگارندگان)

Fig.5: Ghavarehbori Linear design and The motifs used in it, (Reference: Authors)

با توجه به تصویر ۵، فضای بین آلات قواره‌بری با شیشه رنگی (رنگ‌های قرمز، زرد، آبی، سبز، سفید و بی‌رنگ)، آینه و شیشه‌های نقاشی شده پر شده است که شیشه‌های سفید آن از نوع مات و طرح‌دار بوده و نقوش ظریفی با استفاده از دستگاه‌های مخصوص در سطح آن حک شده است (شکل ۶)؛ مات کردن شیشه با استفاده از اسید کلریدریک به همراه سولفات دوپتاس و سولفات دو سود که بتواند قسمتی از شیشه را در خود حل کند، انجام می‌گرفته است ولی ظاهراً این مواد مقرون به صرفه نبوده لذا از محلول آمونیوم هیدروژن فلورید یا مواد مشابه استفاده می‌شده است (Fanaei, 2008, p.136).



شکل ۶ نمونه شیشه طرح‌دار سفید در تزیینات قواره‌بری، پنجره ارسی تالار شاه‌نشین، مأخذ: (نگارندگان)

Fig.6: An example of patterned glass, (Reference: Authors)

۷. آینه‌بری

کاربرد آینه در تزیینات و هنرهای مرتبط با معماری سنتی ایران مربوط به دوره صفوی است. بنابر مدارک موجود، گویا نخستین بار آینه در تزیین بنای دیوان‌خانه شاه طهماسب صفوی در قزوین بکار گرفته شده است. کاربرد آینه در ساختمان، که در قزوین آغاز شد، پس از انتقال پایتخت از قزوین به اصفهان، در این شهر و دیگر شهرها گسترش یافت (Riyazi, 1911, p.12). در دوره قاجار جهت تزیین بناهای سلطنتی و همچنین زیارتگاه‌ها از آینه کاری به فراوانی استفاده شد و به همین علت این هنر در دوران قاجار روزه روز رونق گرفت. در خصوص فن آینه‌بری باید گفت کاربرد آینه در تزیین ساختمان به دو صورت رایج بوده که در نوع اول از آینه در پوشش سقف، دیوار، متن بندی‌ها، رسمی بندی‌ها، آونگ‌های آویز (مقرنس‌ها) و انواع کارهای گره بواسطه سطوح چندوجهی استفاده می‌شود مانند تالار آیینة کاخ گلستان و تالارها و اتاق‌های شمس‌العمارة که از نظر زیبایی و ظرافت در آینه‌کاری کم مانند است؛ نوع دوم استفاده از قطعات آینه به صورت تخت و روکوب در چارچوب پنجره ارسی است که به نظر می‌رسد

اصطلاح آینه‌بری جهت معرفی این نوع از تزئین مناسب‌تر باشد. به عبارتی آینه‌بری یکی از تکنیک‌های وابسته به ارسی‌سازی است. نوع استفاده از قطعات آینه در تزئین خانه صادقی نیز از نوع آینه‌بری و محدود به پنجره ارسی تالار شاه نشین است. در آینه‌بری مانند قواره‌بری از قطعات چوبی منحنی با اتصال کام و زبانه استفاده می‌گردد با این تفاوت که فضای بین آلات با آینه پر می‌شود. جهت اجرای این فن در ابتدا طرح اسلیمی و گردان بر روی چوب انتقال یافته و قطعات برش می‌خورند (شکل ۷). با ایجاد شیار فضای لازم جهت استقرار آینه بین آلات چوبی فراهم شده و نهایتاً قطعات آینه برش خورده و در جای اصلی قرار می‌گیرند (شکل ۸). ممکن است آینه بین آلات (در فضای مثبت) یا در زمینه چارچوب (در فضای منفی) قرار بگیرد.



شکل ۷. ترسیم طرح با الگو و برش قطعه جهت آماده‌سازی قواره‌ها در فن آینه‌بری، ماخذ (نگارندگان)
Fig.7: Patterned design and Cut the piece, (Reference: Authors)



شکل ۸. قرارگیری قواره‌ها در چارچوب اصلی و تعیین فرم لازم جهت برش آینه، ماخذ (نگارندگان)
Fig.8: Put the pieces in the main frame, (Reference: Authors)

در پنجره ارسی تالار شاه‌نشین، باریکه‌هایی از آینه به صورت حاشیه تسمه‌ای در تاج شاه‌ارسی، تاج‌های خان ارسی و چارچوب لنگه تعبیه شده است. در وادار^۳ ارسی (تیرهای افقی و عمودی چارچوب) نیز قطعات آینه فضای منفی (زمینه چارچوب) را کاملاً پوشش داده است. در تصویر ۹ رنگ توسطی در زمینه وادار، محل قرارگیری قطعات آینه و فن آینه‌بری را نشان می‌دهد (شکل ۹).



شکل ۹. مکان اجرای فن آینه‌بری در پنجره ارسی تالار شاه‌نشین، ماخذ (نگارندگان)
Fig.9: Location of mirror cutting technique, (Reference: Authors)

۳. ستون‌های عمودی چارچوب و ستون‌هایی که به صورت طولی پنجره ارسی را به قسمت‌های مساوی برای لنگه‌ها تقسیم می‌کند، وادار نام دارد.

در دیگر خانه‌های قاجاری شهر اردبیل از جمله خانه تاریخی وکیل و حسینیه مجتهد دلجو نیز فن آینه‌بری در زمینه وادار به صورت روکوب به اجرا درآمده که با مشاهدات میدانی صورت گرفته از خانه‌های تاریخی می‌توان گفت آینه‌بری خانه‌های قاجاری اردبیل از نظر نوع اجرای فن کاملا یکسان و مشابه آینه‌بری خانه تاریخی صادقی می‌باشد.

جدول ۳. تطبیق فن آینه‌بری در خانه‌های قاجاری اردبیل، مأخذ: (نگارندگان)

Table.3: Comparison of mirror cutting technique in historical houses of Ardabil,(Reference: Authors)

آینه‌بری حسینیه مجتهد دلجو	آینه‌بری خانه تاریخی وکیل	آینه‌بری خانه تاریخی صادقی
		

۸. گره‌چینی

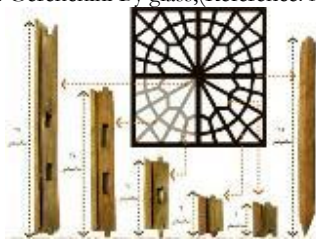
نقش هندسی، که اهل فن آن را «گره» می‌نامند، یک شاخه از هنر نقش‌پردازی اسلامی را تشکیل می‌دهد. گره بافت‌های گوناگونی از شکلهای منظم هندسی است، بافتهای پیچیده‌ای که همگی ترکیبی منظم و همگن دارند و می‌توانند از همه سو گسترش یابند بدون آنکه ترکیب هماهنگ آنها دستخوش تغییر شود (Nawaii, and Haji Qasemi, 2011, p.176). گره‌ها نوعی از تزیین معماری ایرانی هستند و براساس قاعده معینی با استفاده از خطوط مستقیم شکل می‌گیرند و آلت‌های گره را به وجود می‌آورند. گره روی کلیه سطوح مستوی و منحنی و با انواع مصالح مختلف از چوب و عاج و گچ و کاشی و آجر و سنگ به تنهایی یا مخلوط آنها قابل اجرا است (Shearbat, 2006, p.9). طرح‌های گره‌چینی همان طرح‌های هندسی مانند مثلث، لوزی، مربع و ... هستند که در همگی آنها قطعات چوب، سنگ، آجر، کاشی یا آینه به صورت هندسی برش داده یا تراش داده شده‌اند. ساده‌ترین حالت ممکن این هنر که در آجر استفاده می‌شده تا ظریف و پیچیده‌ترین حالت آن که در چوب و شیشه و آینه‌کاری دیده می‌شود، همه از الگوهای هندسی پیروی می‌کنند. در این هنر مرحله تئوری را گره‌چینی و مرحله عملی را گره‌سازی می‌گویند. مرحله گره‌چینی که به مقدمات کار و ترسیم می‌پردازد، در واقع نوعی ترسیم فنی در معماری سنتی ایران محسوب می‌شود (همان). گره‌چینی با اتکا بر هندسه بی‌ظنیر، اوج زیبایی هنر ایرانی _ اسلامی را به نمایش گذاشته است. زیباترین این حالت در تزیینات چوبی با ترکیب شیشه‌های رنگی ظریف ایجاد می‌شود.

فن گره‌چینی در پنجره‌های شبستان و پاخور ۴ پنجره ارسی در تالار ارسی خانه صادقی اجرا شده است. از مجموع نه لنگه پنجره چوبی شبستان، در هفت لنگه فن گره‌چینی و پارچه‌بری به صورت توامان و در دو لنگه فقط فن گره چینی به اجرا درآمده است. گره چینی اجرا شده در پنجره‌های شبستان از نوع شیشه‌دار بوده به عبارتی فضای لقطها توسط شیشه پر شده است و نوع گره کار شده، گره هشت، گره هشت و چهار لنگه می‌باشد (شکل ۱۰). گره‌چینی شیشه‌دار معمولاً در فضایی از بنا استفاده می‌شد که به تامین نور و روشنایی نیاز بوده است. اتصالات در گره‌چینی این پنجره‌ها از نوع کام و زبانه بوده که تعداد کام بر روی هر آلت گره به تعداد اتصالات و تلاقی آلات بستگی دارد (شکل ۱۱) (Gholami and Kavian and Abdzadeh, 2015, p.72)

۴. پاخور: به قسمت پایین یا افقی چارچوب پنجره ارسی، پاشنه یا پاخور اطلاق می‌شود که معمولاً با تزییناتی هرچند مختصر همراه بوده است.

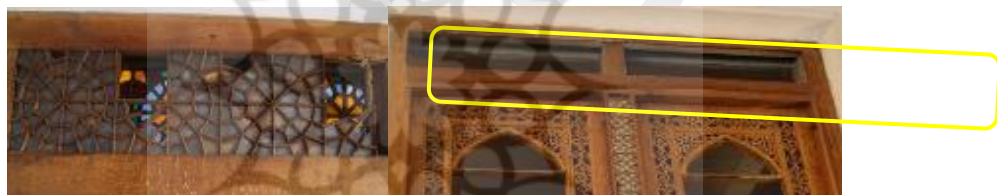


شکل ۱۰. گره چینی شیشه‌دار در پنجره شبستان تالار ارسی، خانه صادقی، ماخذ: (نگارندگان)
 Fig.10: Gerhchini By glass,(Reference: Authors)



شکل ۱۱. قطعات و نحوه اتصالات کام و زبانه در فن گره چینی پنجره شبستان، خانه صادقی، ماخذ: (غلامی و همکاران، ۱۳۹۵، ۷۲)
 Fig.11: Parts and how to connect(Gholami and Kavian and Abdzadeh,2015, p.72)

در چهار لنگه از پنجره‌های شبستان، گره چینی محور افقی چارچوب، فرو ریخته و در حال حاضر اقدامی در جهت مرمت و بازسازی آن صورت نگرفته است. در پنجره‌های دیگر نیز قطعات شیشه درون لقطها دچار آسیب و شکستگی شده است (شکل ۱۲).



شکل ۱۲. بخش آسیب دیده در گره چینی پنجره شبستان، خانه صادقی، ماخذ: (نگارندگان)
 Fig.12: Damaged part of the window,(Reference: Authors)

در پاخور پنجره ارسی تالار نیز گره چینی توپر چوبی با نوع دیگری از گره «هشت و چهار لنگه» به اجرا درآمده است (شکل ۱۳). معمولاً گره چینی توپر در نقاطی از بنا استفاده می‌شده که در معرض تماس و برخورد بوده، لذا بواسطه توپر بودن فضای گره، مقاومت بیشتری را فراهم می‌نموده است.



شکل ۱۳. گره چینی توپر در پاخور پنجره ارسی تالار، خانه صادقی، ماخذ: (نگارندگان)
 Fig.13: Gerhchini in the Orosi window,(Reference: Authors)

۹. پارچه‌بری

در این روش طرح بر روی دو چوب هم اندازه، هم شکل و اصطلاحاً یکپارچه منتقل شده و با قرار دادن دو قطعه بر روی یکدیگر، برش نقوش بر روی زمینه به صورت شبکه‌ای صورت می‌گیرد. در پایان با در نظر داشتن طرح، از شیشه‌های رنگی جهت استفاده

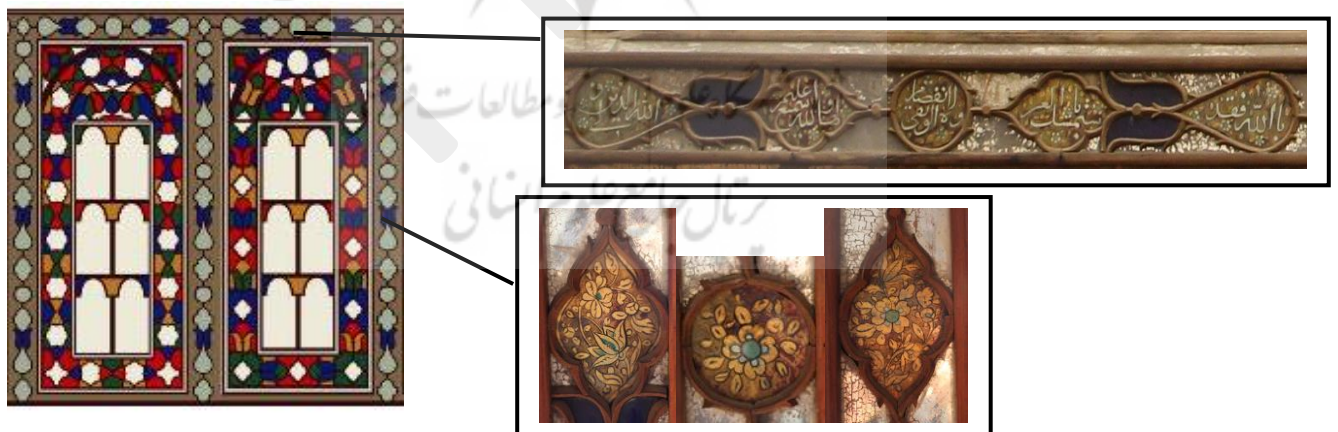
در بین دو چوب یکپارچه مشبک شده استفاده می‌شود (Madhoushian Nejad and Askari, 2016, p.84) به عبارتی اجرای نقوش مشبک در پارچه‌بری با استفاده از فن شبکه‌بری صورت می‌گیرد. در هفت لنگه از پنجره‌های چوبی شبستان در تالار ارسی خانه صادقی، فن پارچه‌بری به همراه روش شبکه‌بری در چارچوب داخلی و زمینه تاج جناغی شکل به اجرا درآمده است (شکل ۱۴). لازم به ذکر است در فن پارچه‌بری جهت ایجاد نقوش از روش شبکه‌بری استفاده می‌گردد که فضای شبکه‌بری در این پنجره‌ها بوسیله شیشه‌هایی به رنگ آبی، قرمز، زرد و سبز پر شده است.



شکل ۱۴. فن پارچه‌بری و شبکه‌بری در پنجره‌های شبستان تالار ارسی خانه صادقی، ماخذ: (نگارندگان)
Fig.14: Moshabbac technique in the Orossi window, (Reference: Authors)

۱۰. نقاشی پشت شیشه

در وادار پنجره ارسی تالار شاه نشین، قطعاتی از شیشه‌های نقاشی شده به ضخامت ۱ الی ۲ میلیمتر، فضای بین آلات قواره بری شامل اشکال مدور، ترنجی و بادامی را پوشانده است. تمامی نقاشی‌ها در پشت شیشه اجرا شده به گونه‌ای که شیشه نقش محافظ را در برابر تماس اشیا با سطوح نقاشی شده داشته است. در پشت این شیشه‌ها، آیات ۲۵۵ الی ۲۵۷ سوره مبارکه «بقره» (آیت الکرسی) با رنگ سفید در زمینه‌ای از نقوش گیاهی طلایی رنگ شامل گل پنج‌پر، ساقه و برگ به گونه‌ای که هر سه آیه از ابتدا تا انتهای محور افقی درون آلات قواره بری گنجانده شده به اجرا درآمده است. قطعات شیشه در محورهای عمودی چارچوب نیز با نقوش ختایی شامل گل پنج‌پر و شش‌پر، برگچه، غنچه، برگ کنگره‌دار، لوتوس، گل لاله، ساقه و برگ به رنگ طلایی و سبز دیده می‌شود (شکل ۱۵).



شکل ۱۵. تکنیک نقاشی پشت شیشه در محور افقی و عمودی چارچوب، پنجره ارسی تالار شاه نشین، ماخذ: (نگارندگان)
Fig.15: Painting technique behind glass, (Reference: Authors)

با دقت در شیشه‌های نقاشی شده می‌توان گفت نقاشی در چند سطح یا لایه صورت می‌گرفته است به این ترتیب که در ابتدا طرح بر روی شیشه ترسیم می‌گشت و در مرحله بعد رنگ آمیزی نقوش صورت می‌گرفت و در نهایت زمینه نقوش به رنگ طلایی پوشش داده می‌شد (شکل ۱۶). رنگ‌های مورد استفاده در نقاشی پشت شیشه همان اکسید فلزات مختلف به صورت پودر بوده که

با تریانتین و روغن مخصوص مخلوط می‌شده است. همچنین رنگ طلایی نیز از آب طلا با خلوص ۱۲ درصد تهیه می‌شود (فناپی، ۱۳۸۷، ۱۳۳۷). طبق گفته مالکان خصوصی خانه‌های تاریخی شهر اردبیل، در ابتدای کار کتیبه‌ها به صورت معکوس در پشت شیشه، ترسیم می‌گشت به طوری که پس از قرارگیری در محل اصلی به طرز صحیح قابل رویت بوده است. با دقت در قطعاتی از کتیبه‌نگاری‌ها، خطا در رسم الخط و عدم اجرای بی‌عیب و نقص در حروف به وضوح قابل مشاهده است که خود دلیلی بر طراحی و نقاشی معکوس می‌باشد.



شکل ۱۶. پشت و روی قطعه‌ای از شیشه نقاشی شده، دوره قاجار، ماخذ: (نگارندگان)

Fig.16: A piece of painted glass, (Reference: Authors)




۱.۱ نقاشی دیواری

در دوره قاجار نقاشی از نوع غربی آن ظهور و بروز می‌یابد. تحولات اساسی در همه شئون زندگی و بالطبع در معماری و تزیینات وابسته به آن روی می‌دهد. اشکال تزیینی در این دوره به تدریج تحت تأثیر هنر غرب، به سمت طبیعت‌پردازی و فاصله گرفتن از فرم‌های تجربیدی و انتزاعی پیش می‌رود و در تزیینات بناها به وضوح می‌توان مشاهده کرد که نقوش تا حدودی فرم طبیعی به خود می‌گیرند. تشابهات فراوانی در موضوعات ارائه شده از نقاشی‌های اروپایی در خانه‌های قاجاری شهر اردبیل وجود دارد. به طور کلی نقاشی دیواری خانه صادقی را از نظر موضوعی می‌توان در سه گروه مورد بررسی قرار داد: نقش پرندگان و جانوران، نقش گلدان دسته‌دار به همراه گل‌های رز فرنگی، دورنمای مناظر طبیعی و اروپایی، سرستون‌هایی با برگ لوتوس و سبک نقوش اروپایی. متأسفانه در حال حاضر، به دلیل شرایط نامساعد محیطی درصد بالایی از این نقاشی دیواری آسیب جدی دیده که در جریان مرمت بنا نیز مورد توجه قرار نگرفته است. به دلیل آثار اندک باقی مانده از نقوش در سطح دیوار و عدم وضوح آن، جهت معرفی نقوش، به عکس‌ها و اطلاعات قبل از مرمت بنای صادقی استناد می‌گردد.

۱-۱۱. پرندگان و جانوران

در حد فاصل ستون‌های نقاشی شده در ازاره دیوار شاه‌نشین، نقش طاووس دیده می‌شود؛ احتمال می‌رود نقش جانوران دیگری نیز وجود داشته که متأسفانه به دلیل نبود اطلاعات جامع قبل از مرمت و از بین رفتن نقاشی‌ها بعد از مرمت بنا، فقط به معرفی نقش طاووس اکتفا می‌گردد. طاووس در آیین زرتشت به مثابه مرغی مقدس مورد توجه بوده است. طبری در مورد آتشکده‌ها و معابد زرتشتی که تا قرن سوم هجری باقی بوده، اشاره می‌کند که در نزدیکی آتشکده‌ی بخارا مکان خاصی برای نگهداری طاووس‌ها اختصاص داده شده بود (Jorgensen, 1986, p. 131). نقش تزیینی طاووس در بسیاری از آثار هنر دوره اسلامی نیز دیده می‌شود. در این دوره، این نقش اغلب با مفاهیم مذهبی همراه می‌گردد؛ امام علی (ع) در خطبه ۱۶۵ نهج‌البلاغه از طاووس به عنوان شگفت‌انگیزترین پرندگان در آفرینش یاد کرده و رنگ پرهای آن را با پارچه‌های زیبای پُر نقش و نگار و پرده‌های رنگارنگ یمنی مقایسه می‌کند (نهج‌البلاغه، ۱۳۷۹، ۳۱۳). نقش طاووس در آثار هنری دوره قاجار به نسبت قابل توجهی در مقایسه با دیگر نقوش مورد توجه و استفاده قرار می‌گیرد (جدول ۴). این نقش در شاه‌نشین خانه صادقی نیز اجرا شده است (شکل ۱۷). تلاش هنرمند در جهت ارائه شمایی طبیعت‌گرا از طاووس بوده اما به درستی نتوانسته است صورتی طبیعی از آن ارائه دهد.

Table.4: Peacock in Qajar period works of art,(Reference: Authors)

		
<p>حجم طاووس، موزه ایران باستان (تهران)، دوره ناصرالدین شاه قاجار</p>	<p>نقش طاووس، نقاشی دیواری خانه حریری، تبریز</p>	<p>نقش طاووس، سجاده</p>



شکل ۱۷. نقش طاووس، نقاشی دیواری تالار شاه نشین، خانه صادقی، ماخذ: آرشیو میراث فرهنگی استان اردبیل (تصویر بازسازی شده: نگارندگان)
Fig.17: Peacock motif in mural (References: Ardabil Cultural Heritage Archive),(Reconstructed image: Authors)

۱۱-۲. گلدان دسته‌دار به همراه گل‌های رز فرنگی

نقش گلدان پر از گل از جمله نقوشی است که سطح قابل توجهی از نقاشی دیواری خانه‌های قاجاری را به خود اختصاص داده است. در نقاشی دیواری خانه صادقی مجموعه‌ای از گل‌های رز فرنگی و غنچه همراه با ساقه‌های رونده در جهت عمودی درون گلدان قرار گرفته‌اند و در اطراف پایه‌ی گلدان نیز دو شاخه گل روئیده است (شکل ۱۸). نقش گلدان پر از گل در زمینه‌ای ساده به رنگ سفید و یا کرم به اجرا درآمده تا از نظر بصری، خود نقش تاکید و جلوه بیشتری داشته باشد با توجه به اینکه وجود رنگ‌های نارنجی، لاک‌ی، لاجورد، صورتی و آبی در زمینه ساده و اجرای قرینه نقش گل در بالای گلدان، این تاکید را چند برابر می‌نماید. در نظر گرفتن کادرهای کشیده و مستطیلی برای این نقش و قرارگیری منظم گل‌ها از اندازه بزرگتر به کوچک در محور عمودی و از پایین به بالا از جمله اصولی است که نقاش در تلاش بوده آن را ارائه داده به طوری که نگاه مخاطب را به بالا و اوج سوق می‌دهد. در بیشتر موارد نقش گلدان به صورت پایه‌دار همراه با دو دسته به رنگ طلایی، اگر یا قره‌ای نقاشی شده که نشان‌دهنده تلاش هنرمند در ارائه تصویری طبیعی و مشابه از گلدان‌های مورد استفاده عصر قاجار در خانه‌های درباری است. شباهتی که در نقش گلدان در نقاشی خانه صادقی و خانه حریری در تبریز وجود دارد قابل مقایسه است اما با وجود شباهت موجود در ترکیب‌بندی، تفاوت‌های زیادی در کیفیت نقوش وجود دارد (جدول ۵).



شکل ۱۸. نقش گلدان و تصویر بازسازی شده از آن، نقاشی دیواری تالار شاه نشین، خانه صادقی، آرشبو میراث فرهنگی استان اردبیل (تصویر بازسازی شده: نگارندگان)

Fig.18: Vase motif (References: Ardabil Cultural Heritage Archive), (Reconstructed image: Authors)

جدول ۵. مقایسه نقش گلدان پر از گل در خانه قاجاری اردبیل و تبریز، ماخذ: نگارندگان

Table.5: Comparison of vase motif in Qajar house of Ardabil and Tabriz, (Reference: Authors)

		
خانه ابراهیمی اردبیل	خانه صادقی اردبیل	خانه حریری تبریز

۱۱-۳. دورنمای مناظر طبیعی و اروپایی

نقوشی که در این گروه قرار می‌گیرند (شکل ۱۹) با تاثیر شدیدی از نقاشی غرب تصویر شده به نحوی که به طرز مشخصی به نقاشی‌های رئالیستی نقاشان اروپایی شباهت دارد؛ نقاش با درک ناقصی از پرسپکتیو نقاشی غرب و گهگاه با سایه‌روشن این تصاویر را رقم زده است (Madhoushian Nejad and Askari, 2016, p.84)



شکل ۱۹. دورنمای مناظر طبیعی و تصویر بازسازی شده از آن، نقاشی دیواری تالار شاه نشین، خانه صادقی، آرشبو میراث فرهنگی استان اردبیل (تصویر بازسازی شده: نگارندگان)

Fig.20: Landscape perspective (References: Ardabil Cultural Heritage Archive), (Reconstructed image: Authors)

۱۱-۴. ستون و سرستون

در ازاره دیوار تالار شاه‌نشین ستون‌هایی با سرستون‌های زنگی شکل در فواصل یک متری به اجرا درآمده است که شباهت بسیاری به فرم کورنتی معماری یونان دارد. در این سبک سرستونی به شکل کاسه زنگ رو به بالا با آرایش برگ کنگری بر گرد آن وجود دارد که تجمل، شکوه و جلال بیشتری القا می‌نماید (Hatam, 2004, p.65). این سرستون کورنتی به رنگ لاجورد و برگ‌های کنگری آن به رنگ طلایی در ازاره تالار نقاشی شده است (شکل ۲۰). این سرستون نمونه بارزی از حضور موضوعات غربی در نقاشی دیواری خانه‌های قاجاری بویژه خانه تاریخی صادقی است.

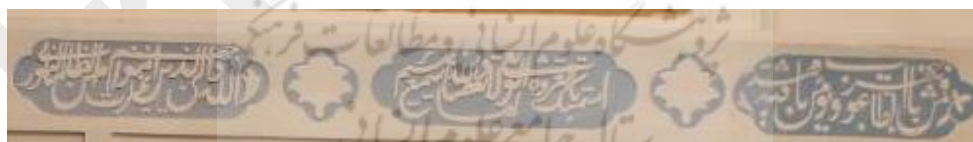


شکل ۲۰. ستون و سرستون و تصویر بازسازی شده از آن، نقاشی دیواری تالار شاه نشین، خانه صادقی، آرشو میراث فرهنگی استان اردبیل (تصویر بازسازی شده: نگارندگان)

Fig.21: column pattern in the Mural (References: Ardabil Cultural Heritage Archive), (Reconstructed image: Authors)

۱۲. کتیبه‌نگاری

از خط و خوشنویسی در قرون مختلف برای تزیین و آرایش بنا در نمای خارج و داخل استفاده شده است. استفاده از این عنصر هم به عنوان تزیین و هم در راستای اشاعه تفکر اسلامی همواره مورد توجه بوده تا جایی که در دوره قاجار شاهد استفاده از این عنصر تزیینی و مفهومی در اندرونی خانه‌های شخصی نیز هستیم. در خانه تاریخی صادقی کتیبه‌هایی با آیات ۲۵۵ الی ۲۵۷ سوره مبارکه «بقره» (آیه الکرسی) در دورتادور دیوار تالار ارسی با خط ثلث و به صورت برجسته به اجرا درآمده است؛ کتیبه‌ها در این مکان از نوع گچی بوده که زمینه خطوط با رنگ آبی پوشش داده شده است (شکل ۲۱). لازم به ذکر است که آیات مبارکه مذکور هم در تالار شاه‌نشین و هم در تالار ارسی مورد استفاده قرار گرفته است. با بررسی‌های به عمل آمده، استفاده از آیات مبارکه ۲۵۵ الی ۲۵۷ سوره مبارکه بقره که تحت عنوان «آیه الکرسی» مطرح است در بعضی دیگر از خانه‌های قاجاری شهر اردبیل مانند خانه وکیل نیز دیده شده است؛ لذا وجود این آیه مبارکه در اکثر خانه‌های قاجاری اردبیل قابل تامل و بررسی است و احتمالاً تأکید بر مضمون را به دنبال دارد. در روایات شیعه و سنی آمده است که این آیه به منزله قله قرآن است و بزرگترین مقام را در میان آیات دارد. در این آیه شانزده مرتبه نام خداوند و صفات او مطرح شده است. به همین سبب آیه الکرسی را شعار و پیام توحید دانسته‌اند همچنین مضمون آیه بر این نکته تأکید دارد که تنها سرپرست مومنان خداست و نسبت او به مومنان، نسبت خاص و ولایی است، لذا هر کس تحت ولایت خداوند قرار نگیرد، طاغوت بر او ولایت می‌یابد (Gharati, 1996, p.416).



شکل ۲۱. کتیبه‌نگاری گچی در تالار ارسی، خانه صادقی، ماخذ: (نگارندگان)

Fig.22: Gypsum inscription, (Reference: Authors)

۱۳. تزیینات گچی

تزیینات گچی به دو صورت مقرنس و قطاربندی در خانه تاریخی صادقی اجرا شده است. مقرنس یکی از انواع تزیینات گچبری در بناهای دوره اسلامی است که در لغت‌نامه «آنچه به شکل نردبان و پله پله ساخته شده است، قسمتی زینتی که در اتاق‌ها و ایوان‌ها به شکل‌های گوناگون گچبری کنند، کنگره‌دار، قرین‌دار» (Moein, 1992, p.4296) معرفی شده است. انواع مختلف مقرنس به خصوص نمونه‌های ساده آن، پیش از ظهور اسلام در ایران به کار می‌رفت (Haji Seyed Javadi, 2015, p.127) در دوره قاجار، مقرنس با توجه به روش‌های دوره صفوی معمول بود به این علت که سبک ساختمانی و تزیینی دوره صفوی چنان کامل و مطلوب بوده که در تمام دوره‌های افشاریه، زندیه و قاجار از آن تقلید می‌شد (same, 138 and 139). با توجه به رایج بودن مقرنس کاری در تزیینات ابنیه دوره قاجار، خانه صادقی نیز دارای مقرنس‌های گچی در بخش‌های مختلف می‌باشد؛ در

سردر دو گوشوار کناری در حیاط و همچنین درون تالار شاه نشین مقرنس‌هایی از نوع لانه زنبوری اجرا شده است. مقرنس‌های درون طاقچه یا سکوه‌های فرورفته در داخل دیوار شاه‌نشین نیز از نوع مقرنس‌های پتکانه‌ای است که با قوس کنگره‌دار، کولی‌دار، دالبری تزئین شده‌اند. (شکل ۲۲).



شکل ۲۲. مقرنس لانه زنبوری در داخل تالار شاه‌نشین (سمت راست) و در گوشوار کناری حیاط (سمت چپ)، ماخذ: (نگارندگان)
Fig.23 Mogharnas that looks like a beehive, (Reference: Authors)

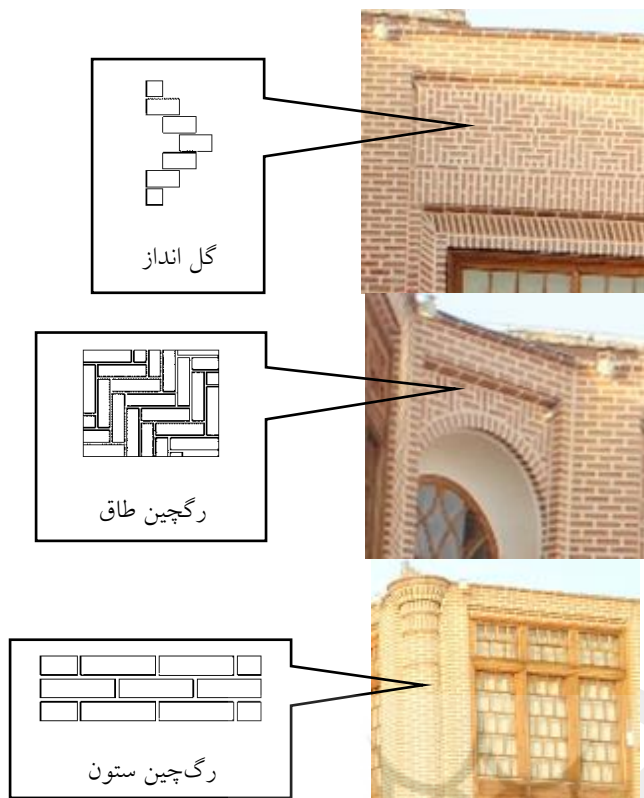
در دورتادور سقف تالار شاه نشین نیز نوع دیگری از تزئینات گچی به اجرا درآمده است که اصطلاحاً قطار بندی نامیده می شود. قطار بندی نوعی مقرنسی است که در یک خط مستقیم بین طاق و دیوارهای یک اتاق کار شده باشد (شکل ۲۳).



شکل ۲۳. قطار بندی سقف در تالار شاه نشین، ماخذ: (نگارندگان)
Fig.24: Mogharnas on the roof, (Reference: Authors)

۱۴. آجرکاری

از دوران سلجوقیان به بعد هنرمندان و معماران ایرانی به فکر نهاسازی و تزئین بناهایی که می‌ساختند، افتادند (Zomorshidi, 1986, p.27); لذا آجر از مصالح بومی و کارآمد در معماری ایران است که هم در تزئین و هم در ساخت بنا استفاده شده است (Momeni, Attarian, Mirzavand, 2016, p.125) و صرفاً نقش پرکنندگی جرزها و یا دیوار سازی نداشته است. نحوه قرارگیری آجر در چیدمان انواع متنوعی از الگوهای تزئینی بوجود می‌آورد که آجرچینی رگ‌چین، گل‌انداز، پتکین، گره‌سازی و خوون‌چین در بناهای دوره قاجار دیده شده است. نمای آجری خانه صادقی روی ازاره‌ای از سنگ تیشه‌ای به ارتفاع ۱/۵ متر به شیوه‌های گوناگون به اجرا درآمده که بیشترین نوع آن، آجرکاری رگ‌چینی است. این شیوه آجرچینی در پله‌ها، ستون و سرستون، جدار بیرونی دیوار تالار شاه‌نشین و تالار ارسی، جدار بیرونی دیوار بالاخانه شمالی و جنوبی و محدوده‌ای از سطوح بالای دیوار پنجره‌ها و بالای طاق گوشوارهای کناری کار شده است. نوع دیگر آجرچینی در این بنا به شیوه گل‌انداز است که در جدار بیرونی تالار شاه‌نشین، بالای پنجره ارسی اجرا شده است (شکل ۲۴).



شکل ۲۴. انواع آجرکاری در حیاط خانه صادقی، ماخذ: نگارندگان)

Fig.25: Types of brickwork,(Reference: Authors)

با بررسی آجرکاری خانه‌های دوره قاجار که از نظر محدوده جغرافیایی یکسان نیستند و همچنین خانه‌هایی که در یک محدوده جغرافیایی واقع شده‌اند، تشابهاتی بین آن‌ها دیده می‌شود. جهت تطبیق این موضوع آجرچینی خانه تاریخی سوزنگر شهر دزفول و خانه میرفتاحی در شهر اردبیل با آجرچینی خانه صادقی مورد تطبیق قرار گرفته است (جدول ۶). با وجود اختلاف جغرافیایی شیوه مشترکی در نحوه آجرچینی این سه خانه اتخاذ شده است. بنابراین می‌توان گفت نوع آجرچینی دوره قاجار تا حدودی در مناطق غربی و شرقی یکسان و مشابه بوده است.

جدول ۶ مقایسه آجرچینی در خانه قاجاری اردبیل و دزفول، ماخذ: نگارندگان				
Table.6: Comparison of bricklaying in the historical house of Ardabil and Dezful,(Reference: Authors)				
نوع طرح	خانه صادقی	خانه سوزنگر	خانه میرفتاحی	طرح ترسیمی
رگچین طاق				
رگچین ستون				

۱۵. نتیجه‌گیری

اهم نتایج به دست آمده از شناسایی آرایه‌های تزیینی خانه تاریخی صادقی به شرح زیر است:

تزیینات چوبی وابسته به پنجره ارسی از الگوی رایج در منطقه شمال غرب پیروی نموده به این معنی که چارچوب پنجره ارسی مستطیلی شکل و دارای کتیبه با طرح غالب گردان و پاشنه با طرح غالب گره هندسی است. این الگو در خانه‌های قاجاری شهر تبریز رایج است. در دوره قاجار استفاده از فن قواره‌بری در تزیینات چوبی وابسته به معماری رایج می‌گردد که خانه صادقی نیز از این مقوله مستثنی نبوده است. با توجه به اینکه تاریخ ساخت خانه صادقی مربوط به اواخر دوره قاجار است؛ در این مقطع زمانی نوآوری‌ها و اصولی نوین متأثر از نفوذ هنر غربی در تزیینات معماری صورت می‌گیرد که مضامین وام گرفته از قاشی اروپایی در دیوار خانه صادقی از این قبیل است؛ از جمله نقش مناظر اروپایی، قلعه، کشتی و سرستون‌های کورنتی. وجود مضامین غربی در کنار هنرهای بومی نظیر مقرنس و قطاربندی در تزیین خانه صادقی نشان از همزیستی آرایه‌های غربی و شرقی در یک مقطع زمانی و مکانی است؛ به عبارتی هنرمند از یک سو خود را پاینده به اجرای تزیینات بومی با مضامین دینی عصر خود مانند کتیبه‌های قرآنی در تالار ارسی دانسته و از سویی دیگر متأثر از هنر غرب به کشیدن نقاشی به سبک و سیاق اروپایی در تالار شاه نشین روی می‌آورد. همچنین با تطبیق الگوی آجرکاری خانه صادقی با نمونه‌های دیگری از خانه‌های قاجاری در محدوده جغرافیایی متفاوت (جنوب)، این نکته برداشت می‌شود که الگوی خاص و قابل‌تعمیم در معماری اواخر دوره قاجار در ایران رایج بوده که شباهت تزیینات خانه صادقی و خانه سوزنگر شهر دزفول دلیل بر این ادعا است.

References

- Amiri, Peyman (2005). In Search of Urban Identity in Ardebil. Tehran: Ministry of Housing and Urban Development. [in Persian]
- [امیری، پیمان. (۱۳۸۴). در جستجوی هویت شهری اردبیل. تهران: وزارت مسکن و شهرسازی]
- Dehkoda, Ali Akbar (1949). Dehkoda dictionary. Tehran: University of Tehran. [in Persian]
- [دهخدا، علی اکبر. (۱۳۲۸). لغت نامه دهخدا. تهران: دانشگاه تهران]
- Falah, Said. (2001). A word culture of Iranian traditional architecture. Tehran: cumyab. [in Persian]
- [فلاح، سعید. (۱۳۷۹). فرهنگ واژه‌های معماری سنتی ایران. تهران: کامیاب]
- Fanaei, Zahra (2008). Satiation in Iranian Crafts. Najaf Abad: Islamic Azad University Press Najaf Abad Branch. [in Persian]
- [فناهی، زهرا. (۱۳۸۷). سیری در صنایع دستی ایران. نجف‌آباد: انتشارات دانشگاه آزاد اسلامی واحد نجف‌آباد]
- Gharati, Mohsen. (1996). Interpretation of light. Tehran: Cultural Center Lessons from the quran. [in Persian]
- [قراستی، محسن. (۱۳۷۵). تفسیر نور. تهران: مرکز فرهنگی درس‌هایی از قرآن]
- Gholami, Gholamhossein, Kaviani, Mojtaba, Abdzadeh, Manijeh (2015). The technique of wooden knot technology in historical houses of Gorgan. Scientific, Technical, Artistic Quarterly, Asar (68), 78-65. [in Persian]
- [غلامی، غلامحسین، کاویان، مجتبی، عبدزاده، منیژه. (۱۳۹۴). فن شناسی گره سازی چوبی در خانه های تاریخی گرگان. فصلنامه علمی، فنی، هنری اثر. (۶۸)، (۶۵-۷۸)]
- Haji Seyed Javadi, Mohsen. (2015). Geometry of Motifs in Iranian Crafts 2, Tehran: Payame Noor University. [in Persian]
- [حاجی سیدجوادی، محسن. (۱۳۹۴). هندسه نقوش در صنایع دستی ایران ۲، تهران: دانشگاه پیام نور]
- Hatam, GholamAli (2004). Islamic Art and Civilization 2. Tehran: Payame Noor University. [in Persian]
- [حاتم، غلامعلی. (۱۳۸۳). هنر و تمدن اسلامی ۲. تهران: دانشگاه پیام نور]
- Imam Ali (AS). (2000). Nahj al-Balagha. Translated by Mohammad Dashti, Qom: Parsian Publications. [in Persian]
- [نهج البلاغه. (۱۳۷۹). ترجمه محمد دشتی، قم: انتشارات پارسیان].
- jamei, Buick. (1995). A Look at Ardebil Historical Works and Buildings. Third edition. Ardebil: Buick Jamei. [in Persian]

- [جامعی، بیوک. (۱۳۷۴). نگاهی به آثار و ابنیه تاریخی اردبیل. چاپ سوم. اردبیل: بیوک جامعی].
- Kian Mehr, Ghobad, Taghavinejad, Bahareh, Mirsalehian, Sedigheh (2015) Typology of qavareh bori Decorations in Solar Form Doors (Case Study: Doors of the Royal Qajar Monuments of Tehran). *Negra Scientific quarterly*. (34). 102-84 [in Persian]
- [کیانمهر، قباد، تقوی‌نژاد، بهاره، میرصالحیان، صدیقه. (۱۳۹۴). گونه‌شناسی تزیینات قواره بری در فرم خورشیدی درها (مطالعه موردی: درهای بناهای سلطنتی دوره قاجار تهران). فصلنامه علمی پژوهشی نگره. (۳۴). ۱۰۲-۸۴].
- Madhoushian Nejad, Mohammad, Askari Elmuti, Hojjatollah. (2016). Qualitative and quantitative differences in the evolution of Qajar sash window in Tabriz. *Journal of Art and Architecture (Fine Arts - Visual Arts)* (68), 77-84. [in Persian]
- [مدهوشیان نژاد، محمد، عسکری الموتی، حجت‌اله. (۱۳۹۵). تمایزهای کیفی و کمی در سیر تحول ارس‌های قاجاری تبریز. مجله هنر و معماری (هنرهای زیبا - هنرهای تجسمی). (۶۸). ۸۴-۷۷].
- Meamariyan, Gholam Hossein. (2011). *Iranian Architecture*. Tehran: Soroush Danesh. [in Persian]
- [معماریان، غلام حسین. (۱۳۹۰). معماری ایرانی. تهران: سروش دانش].
- Moein, Mohammad (1992). *Moein dictionary*. Tehran: Amir Kabir. [in Persian]
- [معین، محمد. (۱۳۷۱). فرهنگ معین. تهران: امیرکبیر].
- Momeni, Corush, Attarian, Corush, Mirzavand, Azin. (2016). A Comparative Study of the Brick Decoration Features of Akhund Abou Khorramabad House and Dezful Souzanger House. *Scientific, Technical, Artistic Quarterly, Asar* (73). 142-123 [in Persian]
- [مومنی، کوروش، عطاریان، کوروش، میرزاوند، آذین. (۱۳۹۵). بررسی تطبیقی ویژگی‌های تزیینات آجرکاری خانه آخوند ابوی خرم آباد و خانه سوزنگر دزفول. فصلنامه علمی فنی هنری اثر. (۷۳). ۱۴۲-۱۲۳].
- Mosaheb, Gholamhossein (2002). *Persian Encyclopedia*. Tehran: Amir Kabir. [in Persian]
- [مصاحب، غلامحسین. (۱۳۸۱). دایره‌المعارف فارسی. تهران: امیرکبیر].
- Nawaii, Kambiz, Haji Qasemi, Kambiz. (2011). *Imagination and adobe (infrrence on Islamic Architecture of Iran)*, Tehran: Soroush. [in Persian]
- [نوایی، کامبیز، حاجی قاسمی، کامبیز. (۱۳۹۰). خشت و خیال (شرح معماری اسلامی ایران)، تهران: سروش].
- Nazari, Shapour (2012). *Old Ardebil Identity 2 Fifth Edition*. Ardebil: Seven Treasures. [in Persian]
- [نظری، شاپور. (۱۳۹۱). هویت اردبیل قدیم ۲. چاپ پنجم. اردبیل: هفت گنج]
- Riyazi, Mohammad Reza (1911). *Illustrated Culture of Iranian Art Idioms*, Tehran: Al-Zahra University [in Persian]
- [ریاضی، محمدرضا. (۱۳۷۵). فرهنگ مصور اصطلاحات هنر ایران، تهران: دانشگاه الزهرا].
- Shearbaaf, Asghar. (2006). *Knot and coffering*, Tehran: Cultural Heritage Organization of Iran and Sobhan Nour. [in Persian]
- [شعرباف، اصغر. (۱۳۸۵). گره و کاربندی، تهران: سازمان میراث فرهنگی کشور و سبحان نور].
- Sultanzadeh, Hossein. (1996). *The Old Windows of Tehran*, Tehran: Cultural Studies. [in Persian]
- [سلطانزاده، حسین. (۱۳۷۵). پنجره‌های قدیمی تهران، تهران: پژوهش‌های فرهنگی].
- Zomorshidi, Hossein. (1986). *The Girih tiles in Islamic architecture and martial arts*, Tehran: University Center Press. [in Persian]
- [زمرشیدی، حسین. (۱۳۶۵). گره‌چینی در معماری اسلامی و هنرهای دستی، تهران: انتشارات مرکز دانشگاهی]
- Jorgensen.M.Golfer. (1986). *Medieval Islamic Symbolism and the Paintings in the Cefalu Cathedral*, Leiden: E.J.Brill.