

بررسی نقش رویکرد شهر نرم در جهت ارتقای تعاملات اجتماعی در فضاهای شهری پس از کرونا (نمونه موردی: محله هاشمیه مشهد)

تاریخ دریافت: ۱۴۰۱/۰۳/۰۷

تاریخ پذیرش: ۱۴۰۱/۰۳/۳۱

کد مقاله: ۱۵۲۳۱۱

محمد تقی پیربابایی^۱، مانا وحیدبافنده^{۲*}، ملیکا فدوی^۳،

فرنوش بهالو^۴

چکیده

شیوع کرونا و اعمال سیاست فاصله‌گذاری اجتماعی در شهرها سبب کاهش تعاملات اجتماعی و در نتیجه تغییر الگوی رفتاری شهروندان شده است، گسترش این ویروس در شهرها باعث تعطیلی بسیار از مراکز خرید و اماکن عمومی شد و همین موضوع باعث ایجاد ضربه های اقتصادی، اجتماعی، فرهنگی بر بستر جامعه شهری و شهروندان آن شد. فاصله گذاری اجتماعی سبب کاهش ایجاد گفت‌وگوهای شهری در فضاهای عمومی و در بسیاری از موارد همین موضوع باعث ایجاد انزوای اجتماعی و افسردگی در شهروندان شد، در حال حاضر که جهانی متفاوت در حال تجربه شدن است، لزوم احیا و توزیع عادلانه فضاهای جمعی پیش از پیش احساس می‌شود تا تعاملات اجتماعی در بستری که متعلق به همه گروه‌ها و ساکنان شهر است، دوباره از سر گرفته شود، این مقاله به تبیین و به کارگیری رویکرد شهر نرم در جهت ارتقای تعاملات اجتماعی در دوران کرونا پرداخته است، روش تحقیق پژوهش حاضر از نوع تطبیقی می‌باشد و با بررسی چارچوب نظری معیارهایی در جهت افزایش حضور پذیری در فضاهای شهری با رویکرد شهر نرم در دوران کرونا و پسا کرونا تالیف می‌شود. با تکمیل پرسشنامه باز و بسته، مشاهده، مصاحبه و نیز مطالعات میدانی به شناخت معیارهای موثر بر روی موضوع در محله هاشمیه مستخرج شد و در روش مولفه های کمی از نرم افزار Spss در جهت تحلیل داده ها و در مولفه های کیفی از دسته بندی و تجزیه تحلیل داده ها و در نهایت هم پوشانی آن در جهت اعتبار بخشی به داده های کمی استفاده شد و در نهایت میزان حضور پذیری فضاهای شهری با معیارهای استنباط شده در دو دوره قبل کرونا و بعد کرونا بررسی شده است و با توجه به رویکرد شهر نرم میزان تاثیر گذاری هر معیار در محله هاشمیه بررسی شد.

واژگان کلیدی: شهر نرم، کرونا، فضاهای شهری، تعاملات اجتماعی، انزوای اجتماعی

۱- استاد دانشکده معماری و شهرسازی دانشگاه هنر اسلامی تبریز

۲- دانشجوی کارشناسی ارشد طراحی شهری، دانشگاه هنر اسلامی تبریز/دانشکده معماری و شهرسازی(نویسنده مسئول)
ma.vahidbafandeh@tabriziau.ac.ir

۳- دانشجوی کارشناسی ارشد طراحی شهری، دانشگاه هنر اسلامی تبریز/دانشکده معماری و شهرسازی

۴- دانشجوی کارشناسی ارشد طراحی شهری، دانشگاه هنر اسلامی تبریز/دانشکده معماری و شهرسازی

تعاملات اجتماعی در فضاهای شهری همواره یکی از مهم ترین موضوعات و از اهداف اصلی طراحی فضاست، در دوران شیوع کرونا یکی از بارزترین پیامدها کم شدن حضورپذیری مردم و در نتیجه کاهش تعامل میان آن ها بود، چالشی که امروزه بسیاری از طراحان شهری را درگیر بازطراحی فضاهای شهری در جهت بازگرداندن رونق اجتماعی کرده است، اما در بسیاری از موارد به دلیل عدم مکان یابی مناسب و هم چنین نبود توجه به تغییر سبک زندگی شهروندان در اثر بروز کرونا با عدم موفقیت روبرو شده است، به بیان بسیاری از نظریه پردازان انطباق فضاهای شهری با نیازهای روز ناشی از پیامدهای کرونا در طراحی یکی از موضوعات اصلی تلقی میشود. (Søholt, 2021; 31) رویکرد شهر نرم رویکردی است که در چندین سال گذشته در جهان بسیار مطرح شده است وجود انعطاف پذیری، تنوع عملکردی توجه به سبک ها و مولفه های زندگی کنونی از جذابیت های این رویکرد تلقی میشود و انسان محور بودن هسته اصلی آن، سبب تاکید بر محتوا آن شده است. با این پیش زمینه، پژوهش حاضر با هدف (بررسی نقش رویکرد شهر نرم در جهت ارتقای تعاملات اجتماعی در فضاهای شهری دوران کرونا) به دنبال پاسخ به این سوال است که (ارتباطی میان مولفه های رویکرد شهر نرم و ارتقای تعاملات اجتماعی در فضاهای شهری در دوران کرونا وجود دارد)، در ابتدا مفاهیم رویکرد شهر نرم و تعاملات اجتماعی در فضاهای شهری مورد بررسی خواهد گرفت و در ادامه چگونگی ارتباط این دو موضوع و تاثیر این رویکرد بر این چالش مورد بررسی قرار خواهد گرفت.

۲- بیان مسئله

مدتی است که شیوع بیماری کرونا زندگی روزمره و تجربه های زیست ما را دگرگون کرده است و از ملموس ترین پیامدهای این دوره، قطع ارتباط با فضای شهری بود. رابطه دو سویه انسان با فضا دگرگون و مختل شد و گویی ذهنیت ساکنان شهر نسبت به آن، قبل و بعد این ارتباط تغییر کرد. در حال حاضر که جهانی متفاوت در حال تجربه شدن است، لزوم احیا و توزیع عادلانه فضاهای جمعی پیش از پیش احساس میشود تا تعاملات اجتماعی در بستری که متعلق به همه گروه ها و ساکنان شهر است، دوباره از سر گرفته شود. فاصله گذاری اجتماعی نباید به جداسازی اجتماعی تبدیل شود، به نظر می رسد زندگی جمعی به واسطه الزامات بی سابقه ای که به فاصله گذاری ایجاد کرده است مورد تهدید قرار گرفته است، برگزاری اجتماعات پویا و پر جنب و جوش و رویدادهای اجتماعی در فضاهای گسترده که ارتقای ارتباط میان طبقات اجتماعی می شده به تعویق افتاده است. محله های مسکونی با تراکم جمعیت بالا انتقال ویروس را سرعت بخشیده و سلامتی افراد مسن و آسیب پذیر را به خطر انداخته است. این موضوع در فضاهای شهری ایران نیز به وضوح دیده میشود، منطقه ۹ شهر مشهد یکی از محدوده هایی بود که قبل از شیوع کرونا حضور پذیری به شدت بالایی داشت، وجود فضاهای شهری از قبیل پارک ها، پلازاهای شهری، کارخانه نوآوری و... پتانسیل بالایی برای تجمع افراد داشت اما بعد از گسترش ویروس کرونا به دلیل وجود مراکز درمانی متعدد، بیمارستان ها در این منطقه و هم چنین اثر روانی این بیماری سبب کاهش تعاملات اجتماعی در بستر فضاهای شهری این محدوده شده است هم چنین سبب کاهش رونق اقتصادی در کسب کارهای گسترده و کوچک در محدوده شده است.

یکی از عوامل مؤثر بر انتشار سریع بیماری های مسری نظیر کرونا، جهانی شدن و رشد سریع شهرهاست که موجب تسهیل انتقال بیماری می شود. به نظر می رسد ویژگی های شهرهای جهانی از یک سو موجب تشدید شرایط بحرانی شده اند و از سوی دیگر، همان ویژگی ها امید به بهبود شرایط را زنده نگه داشته اند. گرچه ترس از مواجهه با افراد ناآشنا تشدید شده و انتقادات نسبت به زندگی در فضاهای متراکم زیاد شده، اما ارتباط مردم و مکان ها بیش از هر زمان دیگری اهمیت یافته است. (Richard Folrinda, 2021: 5) کم شدن این ارتباطات در منطقه ۹ مشهد به دلیل تراکم جمعیتی بالا و هم چنین سفرهای درون شهری متعدد به این محدوده ضربه شدیدی به ساختارهای روانی و محیطی آن وارد کرده است به طوری که به صورت واضح میتوان کاهش شادابی و افزایش انزوایی درونی را در محدوده نسبت به قبل مشاهده نمود و عدم توجه و اهتمام به این موضوع در این منطقه سبب آسیب های فراوانی شده است که باید با کمک تلفیق عناصر طراحی شهری با روان شناسی محیطی بتوان حضور پذیری فضاهای شهری را به قبل از دوران کرونا بازگرد.

شیوع کرونا و اعمال سیاست فاصله گذاری اجتماعی در بسیاری از شهرهای جهان سبب تغییر الگوی رفتاری شهروندان و در نتیجه، تغییرات موقت در فضاهای شهری شده است. این تغییر الگوهای رفتاری در بستر فضاهای شهری منطقه ۹ که یکی از شلوغ ترین مراکز ارتباطی و تفریحی در مشهد محسوب میشود و حتی خیابان های آن تا قبل از این بیماری مقصد سفرهای درون شهری بسیاری از ساکنان مشهد بوده است به وضوح قابل مشاهده است. به طور که میتوان گفت باید در راهبردها و سیاست گذشته در طراحی فضاهای شهری تجدید نظر کرد و از طرفی نمی توان شرایط ایجاد شده کنونی و مراقب های درمانی و فاصله گذاری را نادیده گرفت و هم چنین اثر روانی این اتفاق در ذات وجودی انسان ها و روابط آن پدیدار شده است که باید با در نظر گیری این

موضوعات به ایجاد تفکری جدید در کاهش انزوای اجتماعی در این محدوده توجه نمود و موضوعات زمینه‌گرایی را نیز در نظر گرفت. (David Sim, 2019; 21)

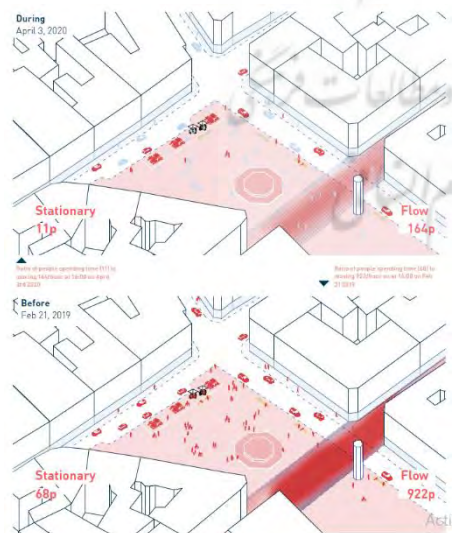
در مجموع میتوان گفت با گسترش ویروس کرونا در سراسر جهان، شهرها یکی پس از دیگری تعطیل شدند و با تعطیلی مراکز خرید، مراکز تفریحی و اماکن عمومی شهرها همانند شهر ارواح شدند. هزینه‌های اقتصادی این تعطیلی فارغ از مباحث سلامتی جسمی و روانی انسان‌ها ویران‌کننده است. توسعه و تشدید کرونا در شهرهای مختلف دنیا این پرسش مطرح است که آیا ملزومات مقابله با این بیماری مسری نیز بر طراحی شهرها و فضاهای شهری تأثیری خواهد گذاشت؟ (Richard Folrida, 2021; 5) گرچه در زمان حاضر نمی‌توان پاسخ دقیق و قطعی به این پرسش داد، اما به نظر می‌رسد با توجه به نقش مستقیم تعاملات افراد در فضاهای عمومی در سرعت انتقال بیماری، بازنگری در تراکم‌ها و تجدیدنظر در ایجاد فضاهای شدیداً متراکم، در کنار تمرکززدایی از خدمات، از جمله اقدامات شهرسازانه‌ای باشد که تاب‌آوری شهرها را در برابر شیوع بیماری‌هایی نظیر کرونا ارتقا بخشد. هم چنین باید دید با اعلام سیاست‌های درست در فضاهای شهری منطقه ۹ مشهد مینوان حضورپذیری و رونق را به فضاهای شهری این محدوده بازگرداند. (søholt, 2021; 31)

۳- مبانی نظری

از زمانی که کرونا در جهان پدیدار شد و بسیاری از نظریه پردازان شروع به تحقیق و اکتشاف در این باره کردند یان گل جز پیشتازان نظریه پردازی و تحقیق در این باره بود اما به این امر واقف بود بعد از درگیری با این اتفاق بسیاری از فضاهای شهری تعاملات خود را به طور وسیعی از دست داده اند و مردم ترس از حضور در فضای شهر پیدا کرده اند و آگاه بود باید در این باره پژوهش کاملی بکند تا بتواند راه حل‌ها و مولفه‌های مناسب را برای این امر جستجو و کشف کند. در این بخشی به بررسی یکی از جدیدترین پژوهش‌های چاپ شده وی تحت عنوان (فضاهای عمومی، زندگی عمومی در حین کوید ۱۹) پرداخته خواهد شد که نمونه کامل یک ایده پردازی از تحقیق، جستجو در شهرها و نمونه تا رسیدن به مولفه‌های مناسب برای بازگرداندن تعاملات اجتماعی در شهرها میباشد. این پژوهش توسط وی و بخشی از همکاران تکمیل شده است و به یکی از موثرترین پژوهش‌ها و نظریه‌ها در دوران کرونا برای این اتفاق تبدیل شده است. (Gehl, 2019; 21)

۳-۱- رویکرد شهر نرم

واژه شهر نرم اولین بار این واژه توسط پروفیسور توشیو کیتاها را مترجم کتاب شهرهای ژاپنی مطرح شد و این واژه شناسایی شد، و این استاد مکرر اظهار داشت شهر نرم در مورد حرکت است و از نزدیک شدن به هم و باید ارتباط مردم با یک دیگر و همه جانبه باشد، ده سال است که در جهان این واژه و رویکرد مورد توجه قرار گرفته است و هدف آن ابداع روش‌هایی برای سازمان دهی مجدد فعالیت‌های انسانی و بهبود ارتقا کیفیت زندگی مردم میباشد.



شکل ۱- مدل پژوهش فضایی یان گل

و بعد از آن اندیشمندان مطرحی از جمله یان گل و جیکوبز و دیوید سیم در این باره و خلق چنین آرمان شهرهایی مبتنی بر این الگو تحقیق‌های متنوعی را ارائه دادند اما مهم‌ترین آن کتاب شهر نرم است که توسط دکتر سیم با همکاری یان گل نوشته است و تمامی الگوهای مبتنی بر خلق چنین فضاهایی را به طور کامل تشریح کرده است.

شهر نرم را باید یک نقطه متقابل یا حتی مکمل برای شهرهای هوشمند در نظر بگیریم به جای این که دنبال پیچیدگی‌های فناوری‌های جدید برای حل این مشکل باشیم در عوض میتوان به چالش‌های افزایش شهرنشینی اشاره کرد و هم چنین میتوان به ساده و در مقیاس کوچک نگاه کرد و کمترین راه حل‌هایی با تکنولوژی کم، کم‌هزینه، انسان محور و ملایم که به زندگی شهری کمک میکند. شهر نرم فرصت همکاری با جامعه و مردم و مکان را در بر میگیرد و با سرعت خودشان از مردم دعوت میکند تا با محیط اطراف خود ارتباط برقرار کند از

خانه و محل کار خود حرکت کند و قدم بگذارد و قدم به قدم، خارج به محله آن‌ها و جهان گسترده تر همراه باشد. در واقع شهر نرم رویکردی را معرفی میکند که در آن شهرسازی با اولویت تامین نیازهای اساسی مانند نور، هوا و ارتباط مکان و اجتماع محلی صورت میپذیرد، رویکردی که نباید تنها در مواقع بحران در نظر گرفته شود. شهرهایی مانند میلان اهمیت پذیرش درجات مختلف جامعه پذیری، تامین فضای باز صمیمی برای تشویق روابط انسانی و دسترسی به نور خورشید، هوای تازه و طبیعت را در محیط انسان ساخت نشان میدهد، در حالی که چنین ویژگی‌هایی در توسعه مدرن شهری به راحتی کنار گذاشته میشود. شاید مهم ترین جنبه این الگوی شهری متفاوت بودن در فضاهای باز باشد، فضاهایی که بین ساختمان‌ها ایجاد شده است با الگو بندی ساختمان‌ها برای ساخت محوطه فضای بیرونی قابل کنترل و بدون هزینه اضافی ایجاد میکند. محوطه بین ساختمان‌ها با داخل بلوک‌ها باید حریم خصوصی داشته باشد و دارای امنیت باشد و هم چنین دارای فعالیت‌ها مفیدی باشند علاوه بر داشتن زندگی در داخل ساختمان به عنوان مکمل اضافی و فعالیتی باشد. (David Sim, 2019; 27)

۲-۳- ویژگی‌های رویکرد شهر نرم

۱- تنوع زیستی بزرگ: فرم‌های ساخته شده باید به شکوفایی فضای سبز و زندگی طبیعی بپردازند، تعداد زیادی تنوع زیست محیطی هم برای مردم و هم برای کره زمین وجود دارد و یکی از عوامل موثر ایجاد تنوع در پوشش‌های گیاهی میباشد و هم چنین با توجه به این که سلامتی و رفاه برای ساکنان شهر دارای مزایای روشنی میباشد و طبیعت متنوع تر در مناطق غیر ساخته شده پوشش گیاهی دارای اکوستیک میباشد و اثر جذب و پوشش در بسیاری از سطوح و حتی سنگ فرش‌ها قابل ادراک میباشد و در نهایت ایجاد چنین تنوع عملکردی سبب ایجاد آرامش و کاهش استرس فردی میشود، هم چنین یکی دیگر از نکات شاخص این مولفه ایجاد مکان‌هایی میباشد که محافظت میان انسان و طبیعت را چندین برابر میکند ایجاد بام‌های سبز با نوع خاص خود که میکرو گیاه نام برده میشود و نوع فرم طراحی آن‌ها در ساختمان‌کاری دارد. (Richard Folrida, 2021: 15)

۲- رد پای کربن‌های کوچک: استفاده از نور طبیعی و طبیعت در فرم‌های ساخته شده در چنین فضاهای باید حداقل تاثیر منفی را بر روی محیط بگذارد و طرح، اندازه و شکل ساختمان‌ها باید به مصرف انرژی کمتری تبدیل شود و این صرفه جویی باید در موارد زیادی از جمله ارتفاعات ساختمان پایین و فضای محصور کننده آن توجه شود و استفاده از میکروکلیما محلی نیز ایده موثری میباشد و کاهش قرار گرفتن در معرض باد و آفتاب شدید میتواند به معنای نگهداری کمتر و هم چنین کاهش نیاز به انرژی‌های مصنوعی ختم شود و سرمایه‌ش در کل منطقه با داشتن ساختمان‌های پیوسته هویت موثر تری را پیدا میکند یکی از متودهای استفاده شده در معماری ساختمان‌های باریک تر احتمال وجود نور طبیعی را دارند. (David Sim, 2019; 21)

۳- یک میکروکلیما درست و دلپذیر: یک میکروکلیما بهتر و در محیط‌های محلی وجود ساختارهای بلند را برای ایجاد تلاطم در فضاهای شهری وجود ندارد، ساختمان‌های بلند مرتبه غالباً بادهای شدید تر و سردتری میگردانند و آن‌ها را به سمت پایین منحرف میکنند و به سمت محیط‌های محلی و باعث ایجاد فضاهای ناخوشایند و حتی فضاهای سردتر میشود و هم چنین ساختمان‌های بلند مرتبه سایه طولانی تر دارند و تاریکی و سرمای بیشتری دارند و برای محیط‌های محلی مناسب نمیشود ساختمان‌هایی با ایجاد سقف آیرودینامیکی و مانسارد میتواند به منحرف شدن این بادها کمک کند و برای فضاهای باز نیز میتواند مفید باشد در این نوع طراحی فضاهای نیمه محصور نیز از الگوهای مهم میباشد هم چون سیستم‌های فرانسوی در بام‌ها و ایجاد اتصال را قوت مینماید.



شکل ۲- رویکرد شهر نرم در ارتباط با فضا

۴- حس کنترل و هویت: فرم ساخته شده باید از لحاظ هویتی از مکان‌های دیگر قابل تشخیص باشد و تعریف شده باشند که چه فرد و گروهی مخاطب آن هستند و این میتواند یک امر ساده مانند قدم برداشتن در جلوی ورودی باشد و حتی فضای مشخص شده سبز و گلدان‌های مقابل خانه و هم چنین آپارتمان‌ها در طبقه هم کف این نیاز را دارند که ساکنان آنجا بتوانند میلمان داشته باشند و درختچه‌ها در طبقه هم کف میتواند پله مشترک و هویت مشترک همه اعضای ساختمان باشد و یک فضای حیاتی کوچک میانی و خصوصی میان آپارتمان‌ها وجود داشته باشد که فضای عمومی و اشتراکی باشد و فضای کودک نیز در آن جا ایجاد شده باشد و حتی میتواند یک خیابان محلی باشد و یا میدان عمومی که در دسترس همگان باشد وجود این حیاط‌ها میانی میتواند با لایه بندی ایجاد شود و فضای عمومی تر شود و دارای سلسله مراتب باشد و ایمنی، امنیت و ایجاد فضاهای متنوع تر را شامل شود.

فضاهای تجاری و کاری باید در کنارشان فضاهای عمومی باشد تا هویت پیدا کنند پدیده های اجتماعی مانند عمومی و خصوصی میتواند به راحتی در فضایی ترجمه شوند. (David Sim,2019;41)

۵- قابلیت پیاده روی: قابلیت پیمایش و پیاده روی یکی از ارکان های مهم در فضاهای شهری محسوب میشود و حتما باید برای آن طرح جامع وجود داشته باشد گزینه هایی برای حرکت در مورد محلات وجود دارد که سبب پیاده روی های حفاظت شده و راحت و دلپذیر و با حرکت آسان خواهد بود از جمله سیاست های تعیین شده در این وضع محل های کار و موسسات و حتی خانه ها باید به جلو دسترسی داشته باشند و گذرگاه هایی برای ارتباط پویا بین عموم و مردم ایجاد کند.

۶- مقیاس انسانی: نیازهای مردم در فضاهای شهری قابل تشخیص باشد از محیط زیست مراقبت کنیم با حفاظت و راحتی و لذت در ذهن میتوانیم محله هایی را ایجاد کنیم مردم خواهان رفتن و گذارندن وقت خود هستند مقیاس انسانی به معنای کلی به معنای ابعادی است که در حواس انسان ریشه دارد و رفتار و در نتیجه اجزای ساخته شده کوچکتر و ارتفاعات پایین تر به ویژه آن هایی که در سطح چشم هستند قابلیت ادراک دارند. (David Sim,2019;17)

۷- انعطاف پذیری: زندگی در حال تغییر هستند و شهر ها هرگز به پایان نمی رسند. اگر یک مکان انعطاف پذیر است، شکل شهری آن باید پاسخگو و توانمند باشد. و تغییرات حاصل باید با تغییر جمعیت و چرخه اقتصادی سازگار باشد. تراکم، فعالیت ها و کارکرد های جدید، افراد جدید و مستقر با نیازهای جدید و متغیر یک محله بتواند پاسخگو تغییرات باشد و در کوتاه مدت، میان مدت و بلند مدت ممکن است اتفاقات در حال تغییر باشد. (Richard Folrida,2021:45)

۸- تنوع فضایی در فضاهای باز: فرم شهری نه تنها در فضاهای باز عمومی و خصوصی باید بیشتر جای بگیرند بلکه باید دارای تنوع باشند و فضاهای مجاور آن ابعاد مختلفی داشته باشد و سطح دسترسی مناسبی داشته باشد و فضاهای برای ورزش و نمایش و بازی و فضاهای ترکیبی نیز در این فضاها باشد. (David Sim,2019;27)

۳-۳- پیشینه تحقیق و تجربه های جهانی

۱- تجربه محلات کوچک در دانمارک: یکی از تجربه های موفق در استفاده از ابزار های شهر نرم به واقع در سال ۲۰۱۹ در دانمارک و در شهر کپنهاگ اتفاق افتاد محلات جدیدی که مبتنی بر این رویکرد بودند و توانسته بودند مسکن های اجتماعی معتبر و قابل رشد باشند از جمله ویژگی های مهم این محلات وجود حیاط مرکزی در کنار چند بلوک و ایجاد فضاهای انحصاری و اجتماعی با استفاده از نور طبیعی میباشد که این فضاها اغلب برای کارکرد های گوناگون مناسب تلقی میشوند، این فضاها به اتفاقات مختلفی از جمله فضای بازی کودکان و مکت و هم چنین سبب ایجاد تعاملات اجتماعی شده است استفاده از کسب کارهای خرد محلی در بعد اقتصادی نیز یکی از ارکان مهم تلقی شده است. (David Sim,2019;11)

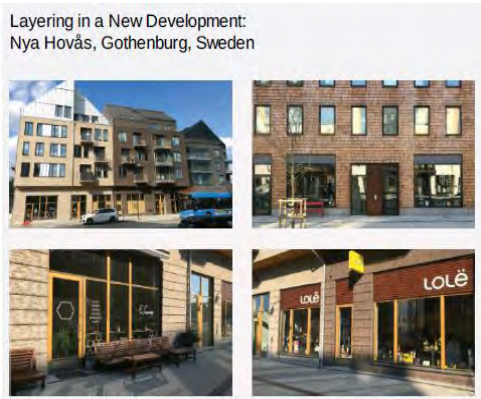
۲- ارائه فضاهای دارای تنوع محلی در محلات آلمان: فرایبورگ آلمان شهری است که بخاطر سرمایه گذاری مترقی شده است و در زمینه های نوآورانه شناخته میشود در این طراحی صورت گرفته که اغلب در محلات مسئله دار و یا ایجاد محلات جدید بوده است فضاهای عمومی و انرژی خورشیدی و زیرساخت های دوچرخه سواری رویکرد اصلی بوده است، این محلات با مسکن هایی با کیفیت بسیار بالا در اماکن پر جنب و جوش شهری طراحی شد و سبب خلق فضاهای جدید بود یکی از عوامل موثر حیاط های حفاظت شده با جبهه ها روشن و دارای مقیاس انسانی میباشد، طراح این فضا در ایده فضا اظهار داشت آرزو دارد بچه ها بتواند در فضاهای سبز امن بازی کنند و فریاد بزنند و یکی از رویکردهای اصلی او استفاده از گروه های مردم محلی و مشارکت محور بود.

۳- خلق محلات جدید در ملبورن: یکی دیگر از فضاهای استفاده شده در این میان در ملبورن بوده است که نسبت به سایر شهر ها هنوز طرح تمام نشده و تکامل نیافته است که بتوان میزان موفقیت آن را سنجش کرد اما یکی از ارکان مهم رخ داده در

این تجربه تغییر در سبک و ساختار معماری و فرم و فضاهای طراحی شده میباشد و هم چنین اختلاط کاربری که به صورت فشرده توانسته سبب بروز و ارتقا بعد اقتصادی در محلات این شهر شود و در مرحله بعد توجه به فضاهای باز عمومی از سایر کانسپت های مهم طرح تلقی شده.

۴- طرح های توسعه محلات در سوئد:

طرح توسعه محلات در سوئد نیز یکی از طرح های موفق و اجرا شده در این زمینه معرفی میشود طرحی که باعث فعال شدن بعد های اقتصادی کم شدن هزینه های مصرف و ایجاد فضاهای محلی بسیار پویا شد و مبتنی بر حمایت از کسب کارهای محلی



شکل ۳- طرح توسعه محلات در سوئد

و ایجاد فضاهای باز و دارای مقیاس انسانی بود که سبب تحولات نیز در استفاده از فرم و مصالح نیز شد. هم چنین فشرده سازی و توجه به قشرهای کم درآمد در جهت ایجاد مسکن اجتماعی از جمله مواردی می باشد که در این رویکرد مورد استفاده قرار گرفته است.

۳-۴- ارتقای تعاملات اجتماعی در فضاهای شهری با استفاده از رویکرد شهر نرم (شاخص ها و سنجه ها)

در بررسی های صورت گرفته توسط یان گل میزان حضور در مراکز تجاری شهری کاهش پیدا کرده است و هم چنین میزان حضور پذیری در فضاهای بسته کم شده است و بیشتر تمایل به حضور در فضاهای باز عمومی می باشد و حتی نوع فعالیت و میزان زمان حضور در فضاها نیز به طور چشم گیری کاهش پیدا کرده است. پراکنده بودن فعالیت ها در فضاها نیز بر روی این موضوع تاثیر گذاشته شده است فاصله گذاری اجتماعی در فضاهای باز نیز بر روی کاهش مولفه ها نیز موثر بوده است.

تعاملات اجتماعی در فضاهای شهری	عملکردی	توالی مناسب فضای شهری حس جهت یابی مطلوب انعطاف پذیری عملکردی میزان وجود مراکز تجاری و جذابیت نقاط مکت	میزان انطباق با نیازهای روز کاربری های جذاب جمعیت تنوع عملکردی میزان وجود مراکز تجاری و جذابیت نقاط مکت
	دسترسی	دسترسی عادلانه به فضاهای شهری تنوع در مد های حمل و نقلی	
	روانی	تأمین نیازهای درمانی محیط میزان تحرک پذیری در فضاهای شهری	
	فضایی	سوزندگی فضایی میزان وجود یا نوعی های محلی وجود فضاهای جذاب برای کودکان رعایت سلسله مراتب فضاهای شهری در محیط میزان حرکت در فضاهای شهری	میزان استفاده از پوشش گیاهی وجود حیات شبانه وجود فضاهای جذاب برای کودکان رعایت سلسله مراتب فضاهای شهری در محیط میزان حرکت در فضاهای شهری
	اقلیمی	توجه به مسر باد و تابش خورشید در طراحی فضاهای شهری	
	معماری	حس زمان احساس تعلق	میزان زمان حضور در فضاهای شهری (ماندگاری) وجود خاطره های جمعی در محیط

و در نهایت با بررسی های صورت گرفته تاثیر رویکرد شهر نرم به دلیل انعطاف پذیری بالا و انطباق پذیری با موضوعات سلامت روان و محیط میتوان مولفه ها و شاخص های اصلی تاثیر گزار را تالیف کرد. در مدل ساختار پژوهش دو موضوع اصلی وجود دارد مورد اول بحث تعاملات اجتماعی در فضاهای شهری و مورد دوم رویکرد شهر نرم می باشد. با بررسی مبانی نظری اصلی و ایجاد ارتباط میان این دو موضوع ساختار پژوهشی تالیف شده است در همین جهت موضوعاتی که در رویکرد شهر نرم بیان شده است از قبیل انعطاف پذیری عملکردی و تنوع و ... مورد اولویت قرار گرفته است زیرا هر چه فشرده گی و دسترسی فضایی آسان تر باشد تشویق برای حضور پذیری در محیط و فضاهای شهری نیز افزایش پیدا میکنند در همین باره در بعدهای عملکردی، دسترسی، روانی، فضایی، اقلیمی، معنایی و ... استخراج شده است و بحث سلامتی محیطی در کنار موضوعات روانی و کالبدی و هم چنین معنایی روایت شده است زیرا این موضوع هم از نظر معنایی و هم روانی و نیز کالبدی اهمیت دارد و به همین سبب از همه آن ها استفاده شده است.

شکل ۴- مدل ساختاری پژوهش (ماخذ: نگارندگان)

۴- چارچوب تحقیق

۴-۱- روش تحقیق

نوع پژوهش مورد مطالعه از نوع به کار گیری هدف به عنوان یک تحقیق کاربردی، بر اساس زمان گردآوری داده ها پیمایشی و به لحاظ ماهیت و خصوصیات از نوع تحقیق تطبیقی می باشد در همین راستا تحقیقات تطبیقی به منظور توصیف عینی و کیفی محتوای مفاهیم به صورت نظام دار و در هر شاخصه مرتبط بررسی میشود. در مرحله اول شاخص های جمع آوری شده بر اساس معیارهای علمی مرتبط تدوین میشوند و در گام بعدی به ابزار ساخت پرسش نامه رجوع میشود و تحلیل آن از طریق استفاده از نرم افزار Spss خواهد بود و با توجه به معیارهای کلی تعریف شده و کیفی بودن پژوهش ماهیت کلی تحقیق مشخص می باشد. در رویکرد تلفیقی (تطبیقی) پژوهش های کیفی و کمی می تواند با توجه به مولفه ها کشف و هم دیگر را را کامل کنند و در واقع مکمل یک دیگر هستند و استفاده از هر دو موجب بررسی و فهم عمیق تر مسائل پژوهشی می شود (گال و همکاران، ۱۳۸: ۶۴) و از دیدگاه دنزین در ارتباط با چگونگی تلفیق داده های کمی و کیفی میتوان این گونه بیان کرد که "ممکن است فردی برای روشن کردن یافته های که به شیوه کمی به دست آمده است از داده های کیفی استفاده کند، یا شخصی نتایج

جمعیت شناختی را کمی کند، یا کسی اشکال داده های کمی را برای تحلیل کیفی خود استفاده کند تا به کیفیت پژوهش خود اعتبار بخشد. (دنزین، ۱۹۷۰: ۶۲)

با توجه به استدلال های بیان شده سیر روند پژوهش از بعد کمی به اثبات نظریه خود از روش های کمی گوناگون می پردازد اما برای اعتبار بخشی به پژوهش و برای اطمینان بخشی به بعد معنایی از استدلال های کیفی استفاده خواهد شد.

۴-۲- سوالات و اهداف تحقیق

- نقش رویکرد شهر نرم در جهت ارتقای تعاملات اجتماعی در فضاهای شهری پس از کرونا در محله هاشمیه چگونه می باشد؟
- تعیین نقش رویکرد شهر نرم در ارتقای تعاملات اجتماعی در فضاهای شهری محله هاشمیه در دوران پس از کرونا
- شناسایی رابطه میان کاهش تعاملات اجتماعی در فضاهای شهری دوران کرونا و تغییر الگوی رفتاری شهروندان در محله هاشمیه مشهد
- آیا رابطه معناداری بین کاهش تعاملات اجتماعی در فضاهای شهری دوران کرونا و تغییر الگوی رفتاری شهروندان در محله هاشمیه وجود دارد؟

سوال اصلی

هدف اصلی

هدف فرعی ۱

سوال فرعی ۱

۴-۳- فرضیه های تحقیق

- بین کاهش تعاملات اجتماعی در فضاهای شهری دوران کرونا و تغییر الگوهای رفتاری شهروندان در فضاهای عمومی محله هاشمیه رابطه معناداری وجود دارد.

- انتخاب و اجرای رویکرد شهر نرم می تواند سبب ارتقای تعاملات اجتماعی در فضاهای شهری دوران کرونا در محله هاشمیه شود.

۵- معرفی مکان مورد مطالعه

محله هاشمیه در منطقه ۹ شهر مشهد قرار دارد، خیابان هاشمیه از بهترین و گرانترین محله های مشهد محسوب می شود. محله هاشمیه مشهد از مناطق بسیار آرام شهر محسوب می شود، هاشمیه در گذشته دارای بافتی روستایی با باغ های فراوان بوده است که زمین های آن کاربری کشاورزی داشته اند، با ساخت بزرگراه و کیل آباد کم کم این محله تبدیل به یک منطقه مسکونی و شهری شد. در گذشته منطقه هاشمیه بافت روستایی خود را حفظ کرده بود. اکثریت زمین های این محله کاربری کشاورزی و باغات فراوانی داشت. با ساخت بزرگراه و کیل آباد کم کم بافت هاشمیه از قالب روستایی به بافت مسکونی شهری تبدیل شد. در حال حاضر طبق آمار نقشه محله های مشهد، خیابان هاشمیه جزو بهترین محله های مشهد محسوب می شود.



شکل ۵- شناخت موقعیت و کاربری محدوده مورد مطالعه (ماخذ: نگارندگان)

جدول ۱- شناخت جمعیتی محدوده مورد مطالعه (ماخذ: نگارندگان)

منطقه	جمع کل	مرد	زن	خانوار
محله هاشمیه مشهد	۱۳۵۰۹	۶۹۵۶	۶۵۵۳	۱۵۷۲

۵-۱- معرفی فضاهای شهری محدوده مورد مطالعه

کارخانه نوشابه سازی قدیم (کوکا) شهر مشهد، که زمانی یکی از مشکلات بافت شهری محسوب می‌شد، امروزه با طراحی کارخانه نوآوری، تبدیل به مکانی برای بال و پر گرفتن ایده‌های نوین شده است. این فضا که با وسعت زیادی طراحی شده است، این مرکز با ایجاد ارتباطات و تعاملات قوی برای اکوسیستم نوآوری شهر مشهد، فضا را برای رشد و بالندگی و توسعه کسب و کارهای این شهر فراهم می‌نماید، تجربیات کسب و کارهای بزرگ و افراد صاحب نظر را در اختیار کسب و کارهایی که در ابتدای مسیر رشد خود هستند قرار می‌دهد و تمامی الزامات برای حضور در مسیر کارآفرینی و شهر کارآفرین ارائه می‌دهد تا نقشی موثر در شکل‌گیری یک شهر خلاق و نوآور داشته باشد، سایر فضاها در جدول بررسی شده است.

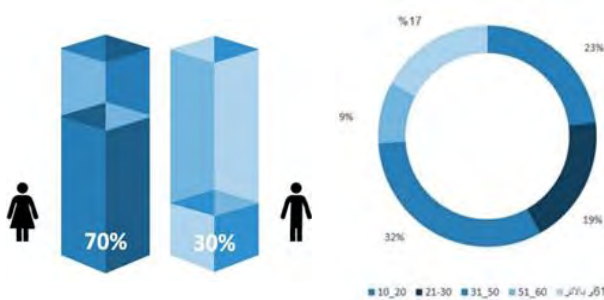
جدول ۲- بررسی و تحلیل فضاهای شهری محله هاشمیه (ماخذ: نگارندگان)

فضای عمومی	ماهیت	مسئله	قبل کرونا	بعد کرونا	مقیاس	نکات مثبت	نکات منفی	نتیجه گیری	توضیحات
 <p>کارخانه نوآوری</p>	پلازا شهری و کارخانه نوآوری	کارخانه نوآوری بعد از وقوع کرونا افتتاح شد و به دلیل گسترس این پروژس استقامتی داشت و طراحی مناسب آن بسیار کم بود.	فضای امنی کارخانه نوآوری در دوران کرونا به دلیل وجود نیمه کره بود و نمی توان تحلیل مناسبی نسبت به این موضوع برعه داشت.	کارخانه نوآوری در زمان وقوع کرونا افتتاح شد و با توجه به بازگشت های متنوعی که در آن قرار داشت استقبال نشد و دلیل آن اوج گیری کرونا بود.	در سطح و مقیاس شهری به عنوان یک نشانه شهری دارای ضرباهنگ نسبت بسیار بالا	وجود تنوع فضایی، وجود فضاهای باز عمومی و منسجم و طراحی متنوع هدیه شده دروس آن	محاورت با مراکز درمانی و هنر چینی قرار گیری در قلب وجود عنصر خلایق در طراحی آن از نکات مثبت تلقی میشود.	کارخانه نوآوری و فضاهای شهری آن دارای تنوع عملکردی و امکانات بسیاری بوده و همین وجود فضاهای باز عمومی گسترده واقع در میدان	
 <p>بیمارستان فارابی</p>	فضای باز عمومی	بیمارستان فارابی با معماری مدرن و امکانات پزشکی پیشرفته، به عنوان یک فضای باز عمومی در محله هاشمیه شناخته می‌شود.	بیمارستان فارابی در دوران کرونا به دلیل وجود فضای باز و امکانات پزشکی، به عنوان یک فضای باز عمومی شناخته می‌شود.	بیمارستان فارابی در سطح و مقیاس شهری به عنوان یک نشانه شهری دارای ضرباهنگ نسبت بسیار بالا	عریض، یک پلازا دارای بعد های زیست‌محیطی و تنوع فضایی بالا و دسترسی مناسب به	بالا تعریف شده در قسمت سایت دارای تنوع بسیار بالا میباید و مستحکم و تحرک پذیری در فضا از موضوعات بسیار مهم در بافت تلقی میشود اما قرار گیری آن در محله هاشمیه با توجه به موقعیت آن قابل	محاورت با فضاهای اطرافی و امکان به سایت بازگشت مسکونی	محاورت با بیمارستان فارابی و مراکز درمانی طراحی مناسب و متناسب به فرآیند	
 <p>پارک و خیابان های سبز و تجاری محدوده</p>	فضای باز و پارک	پارک و خیابان های سبز و تجاری محدوده، به عنوان یک فضای باز عمومی در محله هاشمیه شناخته می‌شود.	پارک و خیابان های سبز و تجاری محدوده، در دوران کرونا به دلیل وجود فضای باز و امکانات تفریحی، به عنوان یک فضای باز عمومی شناخته می‌شود.	پارک و خیابان های سبز و تجاری محدوده، در سطح و مقیاس شهری به عنوان یک نشانه شهری دارای ضرباهنگ نسبت بسیار بالا	خیابان های سبز و تجاری محدوده، دارای بعد های زیست‌محیطی و تنوع فضایی بالا و دسترسی مناسب به	خیابان های سبز و تجاری محدوده، دارای تنوع بسیار بالا میباید و مستحکم و تحرک پذیری در فضا از موضوعات بسیار مهم در بافت تلقی میشود اما قرار گیری آن در محله هاشمیه با توجه به موقعیت آن قابل	محاورت با فضاهای اطرافی و امکان به سایت بازگشت مسکونی	محاورت با بیمارستان فارابی و مراکز درمانی طراحی مناسب و متناسب به فرآیند	
 <p>بیمارستان فارابی</p>	بیمارستان و مراکز درمانی	بیمارستان فارابی با معماری مدرن و امکانات پزشکی پیشرفته، به عنوان یک فضای باز عمومی در محله هاشمیه شناخته می‌شود.	بیمارستان فارابی در دوران کرونا به دلیل وجود فضای باز و امکانات پزشکی، به عنوان یک فضای باز عمومی شناخته می‌شود.	بیمارستان فارابی در سطح و مقیاس شهری به عنوان یک نشانه شهری دارای ضرباهنگ نسبت بسیار بالا	بیمارستان فارابی، دارای بعد های زیست‌محیطی و تنوع فضایی بالا و دسترسی مناسب به	بیمارستان فارابی، دارای تنوع بسیار بالا میباید و مستحکم و تحرک پذیری در فضا از موضوعات بسیار مهم در بافت تلقی میشود اما قرار گیری آن در محله هاشمیه با توجه به موقعیت آن قابل	محاورت با فضاهای اطرافی و امکان به سایت بازگشت مسکونی	محاورت با بیمارستان فارابی و مراکز درمانی طراحی مناسب و متناسب به فرآیند	
 <p>پارک های بزرگ مقیاس محدوده</p>	فضای شهری و پارک	پارک های بزرگ مقیاس محدوده، به عنوان یک فضای باز عمومی در محله هاشمیه شناخته می‌شود.	پارک های بزرگ مقیاس محدوده، در دوران کرونا به دلیل وجود فضای باز و امکانات تفریحی، به عنوان یک فضای باز عمومی شناخته می‌شود.	پارک های بزرگ مقیاس محدوده، در سطح و مقیاس شهری به عنوان یک نشانه شهری دارای ضرباهنگ نسبت بسیار بالا	پارک های بزرگ مقیاس محدوده، دارای بعد های زیست‌محیطی و تنوع فضایی بالا و دسترسی مناسب به	پارک های بزرگ مقیاس محدوده، دارای تنوع بسیار بالا میباید و مستحکم و تحرک پذیری در فضا از موضوعات بسیار مهم در بافت تلقی میشود اما قرار گیری آن در محله هاشمیه با توجه به موقعیت آن قابل	محاورت با فضاهای اطرافی و امکان به سایت بازگشت مسکونی	محاورت با بیمارستان فارابی و مراکز درمانی طراحی مناسب و متناسب به فرآیند	

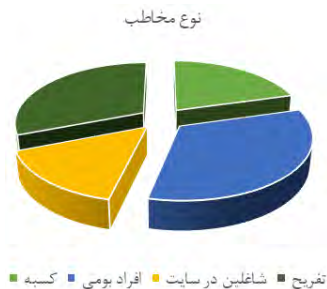
۶- یافته‌های تحقیق

۶-۱- یافته‌های کمی تحقیق

باتوجه به نمودار سن بیشتر پاسخ دهندگان در رده سنی ۳۱ تا ۵۰ بوده است و کمترین میزان پاسخگویی متعلق به رده سنی ۵۱ تا ۶۰ است در نتیجه گروه هدف از لحاظ سنی ۳۱ تا ۵۰ می باشد، و هم چنین ۷۰ درصد از پاسخ دهندگان زن و ۳۰ درصد از آنان مرده بوده اند که نشان دهنده استفاده بیشتر فضاها توسط زنان در سایت مورد مطالعه میباشد. در میان پاسخ گویان بیشترین پاسخ گویان دارای مدرک لیسانس و بعد از آن دیپلم بوده اند و تعداد ۱۰ نفر دارای فوق لیسانس و ۶ نفر دارای دکترا بوده اند. در این قسمت مخاطبین سایت به ۴ دسته تقسیم بندی شده است تا بتوان با تقسیم بندی اقشار با توجه به نوع استفاده از فضا تحلیل ها موثرتری تر با توجه به نیاز هر گروه تحلیل و بررسی کرد. با توجه به بررسیهای صورت گرفته حدود ۳۲ درصد سایت افراد بومی هستند که در بافت در حال زیست هستند بعد از آن تعداد افرادی که صرف به قصد تفریح و خرید به محدوده سفر میکنند در رتبه بعدی قرار دارند و در نهایت افرادی که شاغل و یا کسبه محلی هستند با نسبت ۲۰ درصد در رتبه آخر قرار گرفته اند.



نمودار ۲: فراوانی سنی در محدوده (ماخذ: نگارندگان)
 نمودار ۳: فراوانی جنسیتی در محدوده (ماخذ: نگارندگان)



نمودار ۱: نوع مخاطب محدوده (ماخذ: نگارندگان)

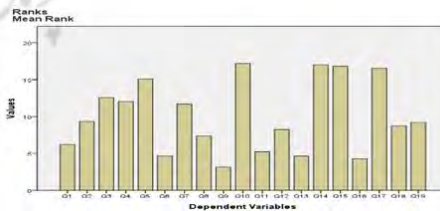
۱- آزمون فریدمن (آزمون فرضیه)

رتبه بندی عوامل شناسایی شده بر اساس اولویت تاثیر گذاری در تعاملات شهری بر اساس آزمون فریدمن همانگونه که در جدول مشاهده می شود عوامل یا گویه های شماره 10 و 14 بیشترین تاثیر را کاهش انزوای اجتماعی دارند که استفاده از تحرک پذیری و هم چنین تقویت پاتوق های محلی، بیشترین تاثیر را دارند و عوامل 9 و 16 کمترین تاثیر را داشته و متغیر 7 به دلیل اینکه میانگین آن کمتر یا مساوی از $t=3$ است، تاثیر گذار نیستند.

با توجه به بررسی های صورت گرفته در آزمون فریدمن فرضیه دوم تایید میشود زیرا بسیاری از مولفه های رویکرد شهر نرم در این آزمون سطح معناداری بالایی داشته اند، البته این حضور پذیری در دوران کرونا به شدت کاهش پیدا کرده است که به طور واضح میتوان این کم شدن حضور پذیری را مشاهده نمود، و هم چنین وجود دو بیمارستان اصلی و بزرگ در محدوده و مجاورت آن ها با فضاهای عمومی باز یکی از دلایل کاهش تمایل برای حضور پذیری در دوران کرونا در این محدوده بوده است.

جدول ۳- آزمون فریدمن و معیارهای تاثیرگذار (ماخذ: نگارندگان)

سوال	سوال پرسش نامه	Mean Rank
Q1	میزان وجود مراکز تجاری و جذابیت آن	۶.۲۰
Q2	تنوع عملکردی و کاربری در فضای شهری	۹.۳۲
Q3	انعطاف پذیری فضاهای شهری	۱۲.۵۵
Q4	وجود کاربری های جذاب جمعیت	۱۲.۰۳
Q5	حس جهت یابی مطلوب در فضا	۱۵.۰۹
Q6	توالی مناسب فضاهای شهری	۴.۶۷
Q7	دسترسی عادلانه به فضاهای شهری	۱۱.۶۸
Q8	تنوع در مد های حمل و نقلی	۷.۲۸
Q9	نمایش نیازهای درمانی در محیط	۳.۱۵
Q10	میزان تحرک در فضاهای شهری	۱۷.۲۱
Q11	سوزندگی در فضاهای شهری	۵.۲۲
Q12	میزان استفاده از پوشش گیاهی	۸.۲۴
Q13	وجود فضاهای جذاب برای کودکان	۴.۶۴
Q14	میزان وجود پاتوق های محلی	۱۷.۰۱
Q15	وجود حیات شبانه در فضاهای شهری	۱۶.۸۱
Q16	میزان زمان حضور در فضاهای شهری	۴.۲۹
Q17	وجود خاطره های جمعی	۱۶.۵۴
Q18	میزان انطباق یا نیازهای روز	۸.۷۴
Q19	سلسله مراتب فضاهای شهری	۹.۲۳



نمودار ۴- بررسی آزمون فریدمن در محدوده (ماخذ: نگارندگان)



شکل ۶- طراحی فضای شهری پیرامونی کارخانه نوآوری

جدول ۴: جمع بندی پرسش نامه درباره مقایسه فضاهای شهری در دروان کرونا (ماخذ: نگارندگان)

ابعاد	مؤلفه	شاخص	قبل از وقوع کرونا					بعد از وقوع کرونا				
			خیلی زیاد	زیاد	متوسط	کم	خیلی کم	خیلی زیاد	زیاد	متوسط	کم	خیلی کم
عملکردی	انجام عملکردی	میزان وجود مراکز تجاری و جذابیت نقاط مکت	[Bar chart showing decrease in commercial centers]					[Bar chart showing decrease in commercial centers]				
		تنوع عملکردی در فضاهای شهری	[Bar chart showing decrease in diversity]					[Bar chart showing decrease in diversity]				
دسترسی	نقد پذیری	امکانات پذیرایی عملکردی در محیط	[Bar chart showing decrease in amenities]					[Bar chart showing decrease in amenities]				
		کاربری های جانبی جمعیت	[Bar chart showing decrease in side uses]					[Bar chart showing decrease in side uses]				
روانی	سلامتی محیطی	میزان تطابق فعالیت ها با نیازهای روز	[Bar chart showing decrease in fit]					[Bar chart showing decrease in fit]				
		حس جهت یابی مطلوب	[Bar chart showing decrease in orientation]					[Bar chart showing decrease in orientation]				
فضایی	کیفیت زندگی و حضور پذیری	توانی مناسب فضاهای شهری	[Bar chart showing decrease in suitability]					[Bar chart showing decrease in suitability]				
		دسترسی عادلانه به فضاهای شهری	[Bar chart showing decrease in accessibility]					[Bar chart showing decrease in accessibility]				
معنایی	پوستگی فضایی	تنوع در منهای حمل و نقلی	[Bar chart showing decrease in transport diversity]					[Bar chart showing decrease in transport diversity]				
		تأمین نیازهای درمانی در محیط	[Bar chart showing decrease in medical needs]					[Bar chart showing decrease in medical needs]				
معنایی	حس زمان	میزان تحرک پذیری در فضاهای شهری	[Bar chart showing decrease in mobility]					[Bar chart showing decrease in mobility]				
		سوزندگی فضایی در فضاهای شهری	[Bar chart showing decrease in vitality]					[Bar chart showing decrease in vitality]				
معنایی	احساس تعلق	میزان استفاده از پوشش گیاهی (سبزپوشی)	[Bar chart showing decrease in greenery]					[Bar chart showing decrease in greenery]				
		وجود فضاهای جذاب برای کودکان	[Bar chart showing decrease in child spaces]					[Bar chart showing decrease in child spaces]				
معنایی	حس زمان	میزان وجود فضاهای مکت و بانوی ها معنی	[Bar chart showing decrease in school spaces]					[Bar chart showing decrease in school spaces]				
		وجود خیابان شبانه در فضاهای شهری	[Bar chart showing decrease in night streets]					[Bar chart showing decrease in night streets]				
معنایی	احساس تعلق	میزان توانی مناسب فضاهای شهری و مسکنه برآیند آن	[Bar chart showing decrease in suitability]					[Bar chart showing decrease in suitability]				
		میزان زمان حضور در فضا (ماندگاری)	[Bar chart showing decrease in stay time]					[Bar chart showing decrease in stay time]				
معنایی	احساس تعلق	وجود عناصر های جمعی و زمان حضور در فضا	[Bar chart showing decrease in social elements]					[Bar chart showing decrease in social elements]				
		حس زمان	[Bar chart showing decrease in time perception]					[Bar chart showing decrease in time perception]				

۲-۶- یافته های کیفی تحقیق

۱- مصاحبه های مردمی در محیط: در این قسمت به بررسی مصاحبه های صورت گرفته در محیط پرداخته شده است، در بخش اول سعی شده است مصاحبه از طرف مردم دسته بندی شود و نوع اقبال با توجه به نوع استفاده از فضا مورد مصاحبه قرار بگیرند و با توجه به نظر مردم مهم ترین مؤلفه ها قبل و بعد کرونا مورد بررسی قرار گیرد در بخش دوم نیز مصاحبه های از افراد متخصص و طراحان فضاهای شهری این محله صورت گرفته است تا با استفاده از هم پوشانی و تکرار برخی موضوعات به یک جمع بندی درست از ارزیابی مؤلفه ها و شاخص های طراحی شده رسید. و هم چنین در این قسمت دو مورد از مصاحبه های اصلی و متن آن قرار گرفته است تا نوع مصاحبه و نحوه گفتار مردم در ارتباط با موضوع تا حدودی قبل جمع بندی جدول بررسی و بیان شود.

۲- بررسی و تحلیل مشاهده ها و برداشت های میدانی (استفاده از روش یان گل): در این بخش به جمع بندی و تحلیل مهم ترین برداشت ها و مشاهده های میدانی پرداخته شده است در این باره از یکی از تحقیقات یان گل و مؤلفه های درونی آن استفاده شده است بدین ترتیب که شاخص های اصلی که مورد ارزیابی یان گل بوده است که شامل میزان توزیع جمعیتی، نرخ حضور پذیری افراد کودک در فضاهای شهری، میزان تحرک پذیری در فضاهای شهری و ... در دوره های قبل و بعد کرونا مورد ارزیابی واقع شده است، به گونه ای که مشاهدات میدانی صورت گرفته در این دوران با دوره قبلی مقایسه و بر اساس مشاهده های صورت گرفته مؤلفه های اصلی مورد ارزیابی و تحلیل در فضا قرار می گیرند و چون نمی توان تمامی فضاهای شهری مورد تحلیل قرار گیرند ۴ فضای مهم شهری به عنوان نمونه که شامل پلازا نوآوری، پارک کوثر، کوی دانشجو، خیابان سبز هاشیه در باب مؤلفه های یان گل مورد ارزیابی قرار گرفته اند.



شکل ۷- فضاهای شهری محدوده

جدول ۵: بررسی مولفه ها در کوی دانشجو (ماخذ: نگارندگان)

میزان	تحرك پذیری	گوناگونی اقشار	حضور کودکان
زیاد			
متوسط	✓		
کم		✓	
خیلی کم			✓



شکل ۸- محور هاشمیه در محدوده

جدول ۶- بررسی مولفه ها در محور هاشمیه (ماخذ: نگارندگان)

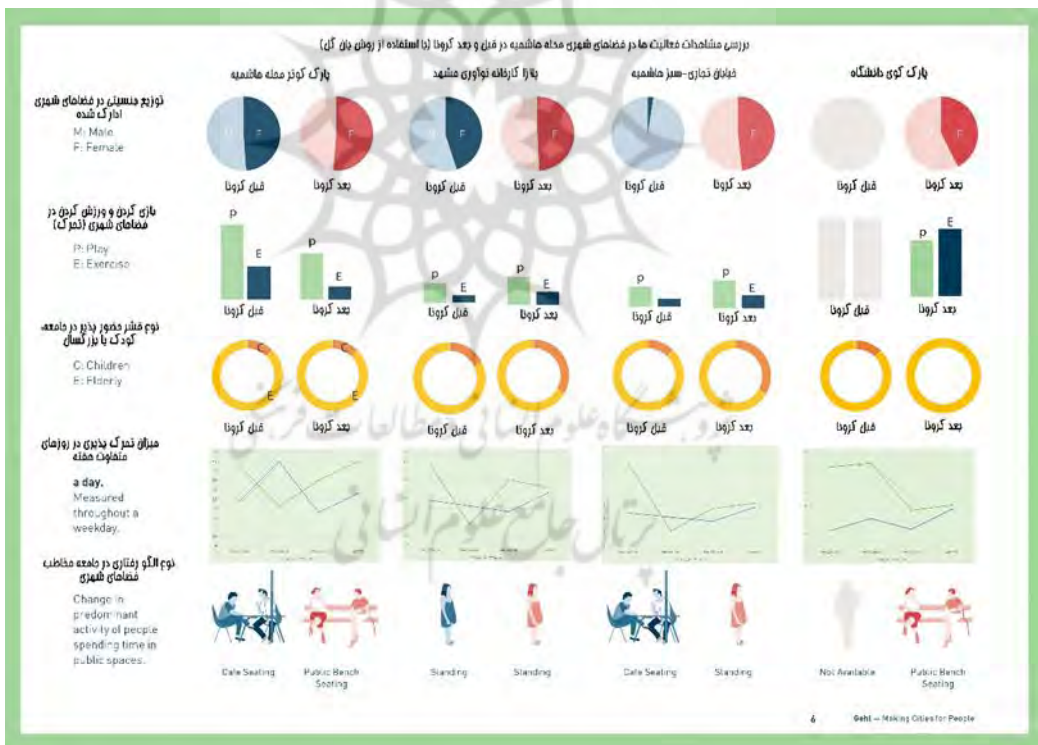
حضور پذیری	تحرك پذیری	گوناگونی اقشار	حضور کودکان
زیاد			
متوسط	✓	✓	
کم			✓
خیلی کم			



شکل ۹- بیمارستان فارابی در محدوده

جدول ۷- بررسی فضای شهری کارخانه نوآوری (ماخذ: نگارندگان)

حضور پذیری	تحرك پذیری	گوناگونی اقشار	حضور کودکان
زیاد			
متوسط	✓	✓	
کم			✓
خیلی کم			



شکل ۱۰- مطالعات میدانی از ابزار مشاهده، روش یان گل (ماخذ: نگارندگان)

با توجه به همین موضوع فرضیه اول نیز تایید میشود زیرا یکی از مهم ترین موضوعات مهم مشاهده شده در محیط، تغییر الگوی رفتاری شهروندان میباشد که به طور واضح در محیط قابل رویت میباشد در بسیاری از فضاهای شهری محیط مردم دیگر به صورت جمعی گفتگو نمیکنند بلکه به صورت پراکنده در فضا و با تعداد کمتری حضور دارند و رفتارهایی از قبیل مکث و استراحت کردن و یاحتی نشستن در فضاهای شهری نسبت به گذشته کاهش پیدا کرده است یکی از بزرگترین چالش ها در این اتفاق کاهش حضور پذیری کودکان در فضاهای شهری و پارک ها میباشد که خود یک مسئله عمیق اجتماعی است که در رشد و

خلاقیت کودک در آینده تاثیر بسزایی دارد، در نتیجه میتوان گفت رویکرد شهر نرم باید با مولفه های متناسب خود به بهبود شرایط حاصل شده کمک و نقش خود را به خوبی ایفا کند.

۷- نتیجه گیری

بعد از بررسی های صورت گرفته از طریق ابزارهای گوناگون شامل مشاهده و برداشت های میدانی و همین طور استفاده از ابزار پرسش نامه و تحلیل های صورت گرفته از آن در این قسمت به دنبال ایجاد ارتباط میان مبانی نظری و تحلیل های صورت گرفته خواهیم بود در ابتدا سعی شد تمام تجربه های زیست به صورت ساده در ارتباط با مولفه ها مطرح شود در قسمت بعدی پرسش نامه ای وضع شد و تحلیل هایی به صورت تجزیه و تحلیل دسته بندی شد و در نهایت با بررسی مشاهدات و مطالعات میدانی و طبقه بندی کیفیت ها مبانی مورد ارزیابی قرار گیرند اهمیت موضوع از آن جاست که تمامی مراحل بر اساس مولفه ها و شاخص های استنباط شده از طریق مبانی های نظری بدست آمده است که نکته اساسی و اصلی تلقی میشود.

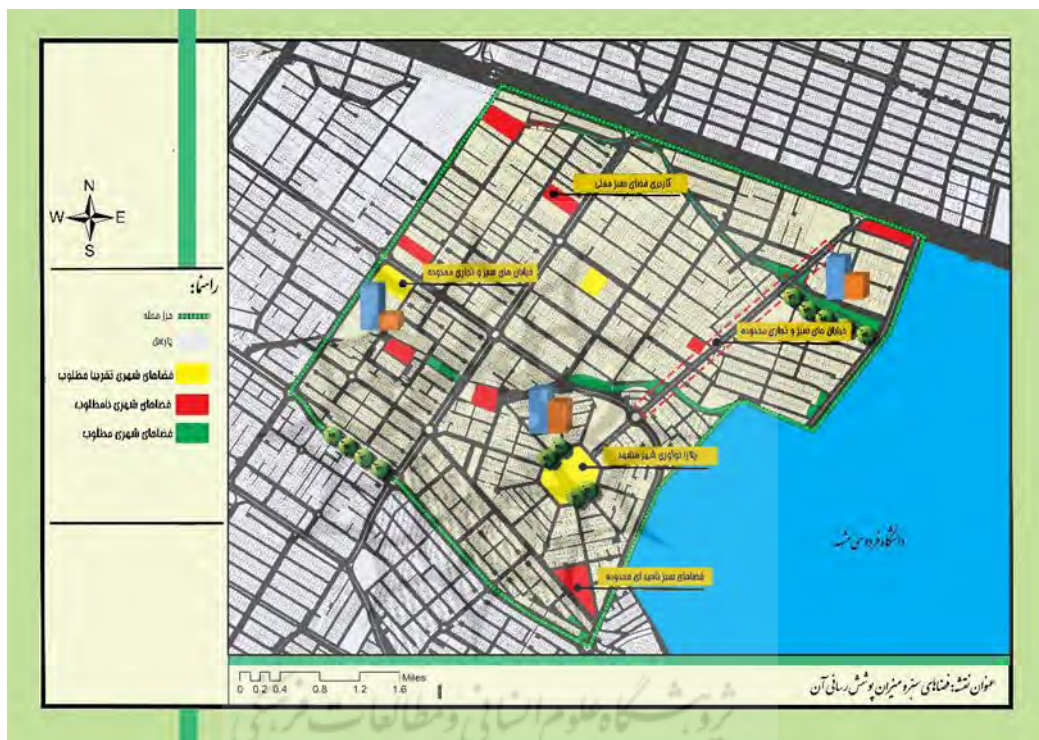
در ارتباط با مبانی بیان شده میتوان به صراحت گفت وضعیت محدوده مورد مطالعه (محل هاشیبه مشهد) قبل و بعد کرونا دچار تحولات متعددی شده است که باید نسبت به آن اهتمام و توجه لازم صورت گیرد، قبل از وقوع کرونا بسیار از خیابان های و فضاهای شهری محدوده دارای حضور پذیری بالایی بوده است و دلیل اصلی آن مرکز گرایی و امکانات فضاهای شهری و سبزیگی بالا محیط در این محله بوده است اما بعد از وقوع کرونا به دلیل مجاورت فضاهای شهری با برخی از فضاهای درمانی و ترس از حضور در فضاهای شهری و کمبود برخی از مولفه های اصلی و مورد نیاز و همین طور تغییر قطعی نیازهای روز در دوران پسا کرونا حضور پذیری در فضاهای شهری به شدت کاهش یافت و به طور واضح میتوان این کم شدن را در فضاهای شهری محدوده مشاهده کرد که به طور قطع میتوان باعث ایجاد انزوای اجتماعی در فضاهای شهری و در ساختار محله شد. با توجه به موضوعات بیان شده ارتباط مستقیم میان مولفه ها و ساختار های ارزیابی وجود دارد که راه حل اصلی در بهبود وضعیت در فضاهای شهری توجه به مولفه ها بیان شده میباشد، در نتیجه هر دو فرضیه با ابزار کمی و کیفی تایید میشوند.

جدول ۸- بررسی وضعیت کلی معیارها استخراج شده و تاثیر گذاری آن در محیط (ماخذ: نگارندگان)

ابعاد	مولفه	شاخص	تحلیل رهایی وضعیت مولفه				ابزار سنجش و توضیحات
			مطلوب	نسبتاً مطلوب	متوسط	نسبتاً نامطلوب	
عملکردی	استحار عملکردی	میزان وجود مراکز تجاری و خدماتی اطراف محله					بررسی نامه و تحلیل فرمها ها
		تنوع عملکردی در فضاهای شهری					پرسش نامه و تحلیل فرمها ها مشاهده و مشاهدات میدانی- مصاحبه
		انطباق پذیری عملکردی در محیط					پرسش نامه و تحلیل فرمها ها گروهی و گروهی های ترکیبی
		کاربری های جانبی مجتمع					پرسش نامه و تحلیل فرمها ها مشاهده و مشاهدات میدانی- مصاحبه
		میزان انطباق فعالیت ها با نیازهای روز					پرسش نامه و تحلیل فرمها ها گروهی و گروهی های ترکیبی
ساختاری	نمود پذیری	حس جهت یابی مطلوب					پرسش نامه و تحلیل فرمها ها مشاهده و مشاهدات میدانی- مصاحبه
		توانی مناسب فضاهای شهری					پرسش نامه و تحلیل فرمها ها گروهی و گروهی های ترکیبی
		دسترسی عادلانه به فضاهای شهری					پرسش نامه و تحلیل فرمها ها گروهی و گروهی های ترکیبی
		تنوع در مداهای حمل و نقلی					پرسش نامه و تحلیل فرمها ها مشاهده و مشاهدات میدانی- مصاحبه
		تأمین نیازهای برکنار از محله					پرسش نامه و تحلیل فرمها ها مشاهده و مشاهدات میدانی- مصاحبه
رفاهی	سلامتی محیطی	میزان تحرک پذیری در فضاهای شهری					پرسش نامه و تحلیل فرمها ها مشاهده و مشاهدات میدانی- مصاحبه
		سورتهایی فضای در فضاهای شهری					پرسش نامه و تحلیل فرمها ها مشاهده و مشاهدات میدانی- مصاحبه
		میزان استفاده از پوشش گیاهی (سبزبانی)					پرسش نامه و تحلیل فرمها ها گروهی و گروهی های ترکیبی
		وجود فضاهای جذاب برای کودکان					پرسش نامه و تحلیل فرمها ها گروهی و گروهی های ترکیبی
		میزان وجود فضاهای مکتب و بانوق ها محلی					پرسش نامه و تحلیل فرمها ها مشاهده و مشاهدات میدانی- مصاحبه
کلی	زیستگویی فضایی	وجود حیات شایه در فضاهای شهری					پرسش نامه و تحلیل فرمها ها گروهی و گروهی های ترکیبی
		میزان توانی فضاهای شهری و سلسله برآورد آن					پرسش نامه و تحلیل فرمها ها مشاهده و مشاهدات میدانی- مصاحبه
		میزان حرکت در فضاهای شهری					پرسش نامه و تحلیل فرمها ها گروهی و گروهی های ترکیبی
		توجه به مسدود باز و جورشدن در فضاهای شهری					پرسش نامه و تحلیل فرمها ها مشاهده و مشاهدات میدانی- مصاحبه
		میزان زمان حضور در فضا (ماندگاری)					پرسش نامه و تحلیل فرمها ها گروهی و گروهی های ترکیبی
مکانی	احساس تنگی	وجود خاخره های جمعی و زمان حضور در فضا					پرسش نامه و تحلیل فرمها ها مشاهده و مشاهدات میدانی- مصاحبه



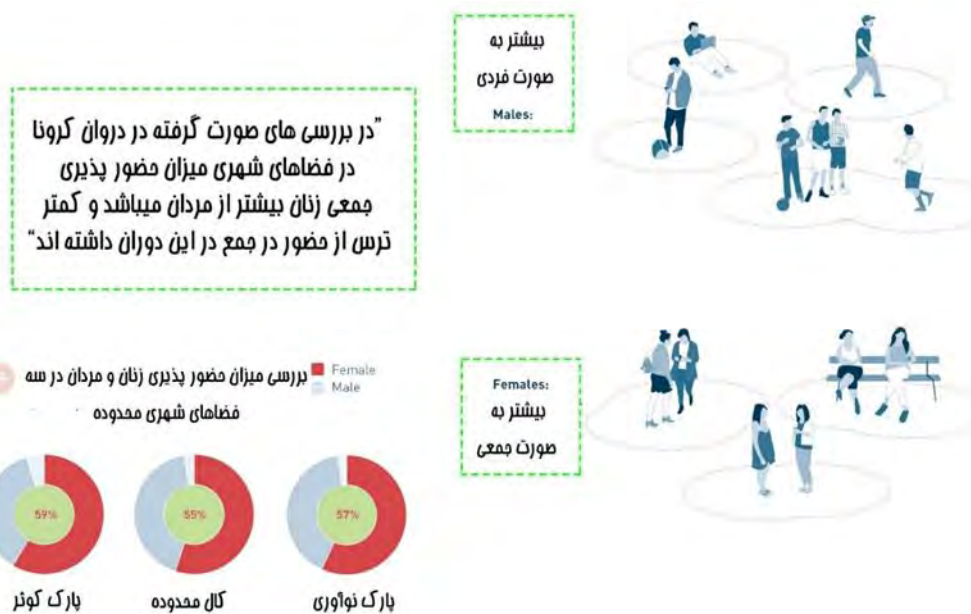
نمودار ۵- بررسی مولفه های اجتماعی در دوران کرونا در فضاهای شهری محدوده (ماخذ: نگارندگان)



شکل ۱۱- جمع بندی بررسی میزان تغییر مخاطب فضاهای شهری محدوده بعد از کرونا (ماخذ: نگارندگان)

۱-۷- راهکارهای پیشنهادی

یکی از مهم ترین راهکارها در جهت ارتقای تعاملات اجتماعی در فضاهای شهری دوران کرونا و پسا کرونا توجه به سبک زندگی جدید و استفاده از مولفه های تاثیرگذار در رویکرد شهر نرم میباشد با توجه به بررسی های صورت گرفته مهم ترین مولفه ها شامل انعطاف پذیری محیطی، تنوع فضایی، توجه به بعد معنایی و ... میباشد ترتیب اولویت بندی این معیارها در آزمون های مختلف در پژوهش بیان شده است که از اهمیت بیشتر به کمتر اولویت بندی شده است.



شکل ۱۲- جمع بندی و ارائه راهکار بر اساس پژوهش صورت گرفته بر روی محیط (ماخذ:نگارندگان)

منابع

۱. ایرج عادل، (۱۳۹۹)، «پیامدهای کرونا بر شهر و شهرسازی آینده»، جلد دوم، پژوهش گاه علوم انسانی و مطالعات اجتماعی، جهاد دانشگاهی، دوره ۳.
۲. عربانی محمد حسین، باور سیروس، (۱۳۹۹)، «چگونگی محیط معماری و شهرسازی در مقابله با همه گیری کرونا»، دوره سوم، شماره سوم، معماری شناسی.
3. Sim, D.A. Gehl, J.E., (2019). Soft City: Building Density for Everyday Life Paperback, Island Press.
4. Gehl, J.E., (2022). Public Space & Public Life during COVID.
5. Florida, R., (2021). We'll Need To Reopen Our Cities. But Not Without Making Changes First.
6. søholt, H., (2021). Public space and public life are more important than ever
7. Bada, Y.; Farhi, A., (2009). Experiencing Urban Spaces: Isovists Properties and Spatial Use of Plazas. Courr. Du Savoir, 101-112.
8. AbuGhazze, T.M., (2016). Reclaiming Public Spaces in Space: The Ecology of Neighborhood Open the Town of Abu4Nuseir. Jordan Landsc. Urban. Plan., 36, 16.
9. Kayden, J.S., (2020). Privately Owned Public Space: The New York City Experience; John Wiley & Sons: Hoboken, NJ, USA.
10. Ranabhat, C.L.; Jakovljevic, M.M.; Kim, C.-B., (2021). COVID-19 Pandemic: An Opportunity for Universal Health Coverage? Front. PublicHealth: 9, 1057.
11. Cetron, M.; Simone, P., (2004). Battling 21st-Century Scourges with a 14th-Century Toolbox. Emerg. Infect. Dis., 10, 2053.
12. Tognotti, E., (2019). Lessons from the History of Quarantine, from Plague to Influenza A. Emerg. Infect. Dis., 19, 254.
13. Tognotti, E., (2015). Lessons from the History of Quarantine, from Plague to Influenza A. Emerg. Infect. Dis., 19, 254.
14. Salama, A.M., (2020) Coronavirus Questions That Will Not Go Away: Interrogating Urban and Socio-Spatial Implications of COVID-19 Measures. Emerald Open Res.
15. Bereitschaft, B.; Scheller, D., (2022). How Might the COVID-19 Pandemic Affect 21st Century Urban Design, Planning, and Development, Urban. Sci., 4, 56.
16. Iranmanesh, A.; Alpar Atun, R., (2021). Reading the Changing Dynamic of Urban Social Distances during the COVID-19 Pandemic via Twitter. Eur. Soc. 23, S872-S886.
17. Koh, D., (2020) Migrant Workers and COVID-19. Occup. Environ. Med., 77, 63.