

مقاله پژوهشی

نقش امنیت در توسعه گردشگری روستاهای حاشیه کویر

(مطالعه موردی: شهرستان سرخه)

معصومه پازکی*^۱، داود شیخی^۲، شهرام باسیتی^۳

۱- استادیار گروه جغرافیا و برنامه ریزی روستایی، دانشگاه پیام نور، تهران، ایران

۲- استادیار گروه جغرافیا و برنامه ریزی روستایی، دانشگاه پیام نور، تهران، ایران

۳- استادیار گروه علوم اجتماعی، دانشگاه پیام نور، تهران، ایران

(دریافت: ۱۳۹۸/۱۲/۱۸، پذیرش: ۱۴۰۰/۰۵/۳۰)

چکیده

بخش مهمی از فعالیتهای اقتصادی روستا مربوط به گردشگری است که یکی از اهرمهای توسعه روستایی به حساب می آید. توسعه گردشگری روستایی یک راهبرد نوین برای رونق اقتصاد روستایی میباشد. از آنجاکه امنیت زیربنایی ترین اصل در تدوین راهبردهای توسعه گردشگری است لذا مسئله اصلی پیشروی پژوهش جاری تحلیل نقش امنیت در توسعه گردشگری روستاهای حاشیه کویر در شهرستان سرخه میباشد. پژوهش از نوع پیمایشی است که با روش توصیفی - تحلیلی انجام گرفته و ابزار اصلی جمع آوری داده، پرسشنامه بوده که توسط جامعه آماری (۱۷۰ نفر از گردشگران غیر بومی) تکمیل شده است. به منظور بررسی مولفه های تاثیرگذار بر امنیت در توسعه گردشگری روستایی از آزمون تی تک نمونه ای استفاده شد که بررسی اختلاف میانگین متغیرها نشان می دهد؛ گویه های مولفه های فضایی، نژادی و پایداری منظر در وضعیت مطلوبتری نسبت به سایر گویه ها قرار دارند. میزان همبستگی بین شاخصهای امنیت در توسعه گردشگری روستایی در منطقه برابر ۰/۷۸۹ میباشد که نشاندهنده توان تبیین ۷۹ درصد از تغییرات (واریانس) میباشد. تحلیل واریانس ANOVA و آزمون F فیشر نشان داد که میان روستاهای شهرستان سرخه از نظر شاخصهای سیاسی و زیست محیطی تفاوت معناداری وجود ندارد. براساس تکنیک واسپاس و آراس، دو روستای بیابانک و لاسجرد از نقطه نظر شاخصهای تحقیق و پایداری توسعه در رتبه اول قرار دارند. یافته های تحقیق نشان میدهد که امنیت گردشگران براساس شاخصهای تحقیق در روستاهای بیابانک و لاسجرد بیشتر است و این دو روستا نسبت به سایر روستاها توسعه یافته تر میباشند. بنابراین تدوین راهکارهایی برای ارتقای سطح امنیت گردشگران در سایر روستاها ضروری است.

واژگان کلیدی: امنیت گردشگران، رضایتمندی، شهرستان سرخه، گردشگری روستایی

اقتصاد روستایی غالباً از نقایص ساختاری ناشی از سرمایه گذاری ناکافی، از دست رفتن جمعیت، سطح محدود سرمایه انسانی و پیر شدن رنج می برد (دلر^۱ و همکاران، ۲۰۱۹: ۳۲) و اشتغال و درآمد حاصل از فعالیتهای کشاورزی نیز به تنهایی نتوانسته است مسائلی نظیر فقر، اشتغال و پایداری اقتصادی، اجتماعی و زیست محیطی را رفع نماید و به نگهداشت جمعیت در حال رشد روستاها منجر شود، بنابراین بایستی گزینه های جدیدی با استفاده از منابع محلی مورد توجه قرار گیرد (رستمی، احسانی فر، ۱۳۹۷: ۷۱). یکی از فرصتهای جدید اقتصادی که به دلیل نیازهای جهانی به شدت در حال رشد و گسترش است، صنعت گردشگری است (ریاحی و روشنعلی، ۱۳۹۸: ۸۴) که به عنوان ابزاری قوی برای توسعه، رشد، تنوع اقتصادی و اشتغال در تمامی عرصه ها و در سطوح جهانی، ملی و منطقه ای مورد توجه طیف وسیعی از سیاست گذاران و برنامه ریزان نظام های سیاسی و مدیران اجرایی در کشورهای مختلف قرار گرفته است. گردشگری روستایی به دلیل آثار مثبت اقتصادی که به همراه دارد، می تواند به کند شدن روند تخلیه سکونتگاههای روستایی و کاهش مهاجرت روستاها کمک کند (عنابستانی و همکاران، ۱۴۰۰: ۲). ایجاد اشتغال، ارزآوری، تعادل منطقه ای، کمک به صلح جهان و سرمایه گذاری در میراث فرهنگی، بهسازی محیط، کمک به بهسازی زیستگاه های حیات وحش، توسعه نواحی روستایی دارای جاذبه های گردشگری و جلوگیری از برون کوچی جمعیت ومانندان (ابراهیم زاده و همکاران، ۱۳۹۴: ۲) از جمله مزایای این صنعت میباشد. هر جامعه ای برای رشد و توسعه خود نیازمند نیروی انسانی خلاق و سالم به لحاظ روانی و جسمانی است (پیلتن و برومند، ۱۳۹۳: ۱۲۰)، از این رو سعادت هر جامعه نیز در گرو حفظ و بقاء امنیت و احساس ناشی از آن است (بوزان و هانسن^۲، ۲۰۰۷: ۳). امنیت نخستین شرط برای زندگی انسان و سکونت در یک مکان است. اگر جایی امن نباشد، قابل سکونت نیست و تا امنیت در کشوری حکمفرما نباشد فراهم کردن یک اقتصاد سالم ممکن نیست (رضویان و آقایی، ۱۳۹۳: ۴۴). امنیت گردشگری عبارت است از: مصونیت ادراک شده یا واقعی گردشگر هنگام مسافرت به مقصدی خاص (درختی و شریفی نیا، ۱۳۹۷: ۲۰۸) که ابعاد اجتماعی، سیاسی، اقتصادی، فرهنگی و کالبدی دارد. توسعه و امنیت مکمل یکدیگرند. بدیهی است امنیت پایدار، مرهون توسعه پایدار است و توسعه پایدار تضمین کننده امنیت ملی است. امنیت و گردشگری، پارامترهای یک معادله هستند که نسبت مستقیم با هم دارند. همان طور که یکی از عوامل مهم توسعه گردشگری وجود امنیت است، بنابراین تا امنیت برقرار نباشد سفری شکل نخواهد گرفت و سخن گفتن از گردشگری بیهوده خواهد بود (دوزنده و آمار، ۱۳۹۸: ۹۳)، لذا موفقیت یا شکست مقصد گردشگری به توانایی آن در ارائه محیط امن و مطمئن برای بازدیدکنندگان وابسته است (درختی و شریفی نیا، ۱۳۹۷: ۱۹۴). از آنجا که امنیت تاثیر شگرفی بر توسعه گردشگری و به خصوص انگیزه سرمایه گذاری بخش خصوصی در نواحی روستایی میگذارد، لذا این پژوهش باهدف تحلیل نقش امنیت در توسعه گردشگری روستاهای حاشیه کویر در شهرستان سرخه انجام گرفته است. شهرستان سرخه (استان سمنان)، با توجه به شرایط آب و هوایی، موقعیت جغرافیایی و تاریخی که دارد دارای جاذبه های گردشگری فراوان ثبت شده در فهرست آثار ملی میباشد. با توجه به گسترش روزافزون تعداد بازدید کنندگان از جاذبه های گردشگری

¹ Deller

² Buzan & Hansen

منطقه و از آنجا که کیفیت غذا، بهداشت، اقامتگاه، تسهیلات حمل و نقل، کالبد روستا، رفتار روستائیان، کیفیت جاده ها و ... بر سطح امنیت گردشگران در منطقه تاثیر دارد از اینرو باید تمام عوامل موثر بر امنیت گردشگران در منطقه شناخته و تحلیل شوند تا تمام این عوامل در فرآیند برنامه ریزی توسعه گردشگری روستایی لحاظ شوند. براین اساس در این پژوهش سعی شده که شناخت مناسبی از وضعیت امنیت گردشگران و عوامل موثر بر امنیت ایشان در روستاهای گردشگری منطقه مورد مطالعه به دست آید تا بتوان متعاقب آن تحلیل مناسبی از وضعیت موجود ارائه کرد. این شناخت و تحلیل یک بینش کلی از وضعیت موجود در اختیار برنامه ریزان قرار میدهد تا بتواند به ایشان در برنامه ریزی توسعه گردشگری روستاهای حاشیه کویر در شهرستان سرخه کمک کند. این پژوهش به دنبال یافتن پاسخ برای این سوالات است؛ امنیت گردشگران در روستاهای منطقه از چه عواملی متاثر شده است؟ وضعیت این شاخصها در روستاهای هدف گردشگری چگونه است؟ و تاثیرگذاری این شاخصها بر روند توسعه گردشگری روستایی به چه شکل است؟

مبانی نظری

نقش و جایگاه روستاها در فرایند توسعه اقتصادی، اجتماعی و سیاسی در مقیاسهای محلی، منطقه‌ای، ملی و بین‌المللی و پیامدهای توسعه‌نیافتگی مناطق روستایی، همچون فقرگسترده، نابرابری فزاینده، رشد سریع جمعیت، بیکاری و مهاجرت موجب توجه به توسعه روستایی و حتی تقدم آن بر توسعه شهری شد (نجاززاده و همکاران، ۱۳۹۶: ۲۶). روستاها بعنوان کهنترین شکل سکونتگاههای انسانی بنا برماهیت خویش و متناسب با ساختارهای جغرافیایی، اجتماعی، اقتصادی و فرهنگی شیوه‌های متفاوتی از معیشت و اقتصاد را دارا میباشند. روستاها برای آن که بتوانند به حیات و رشد خود ادامه دهند، نیازمند همگامی و هماهنگ شدن با تحولات پیش آمده در دیگر عرصه‌های سکونتی جامعه و به روز کردن شرایط زیست و محیط سکونتگاهی خود با تکنولوژی، شرایط اجتماعی-اقتصادی و محیط تغییر یافته پیرامون خود میباشند. از جمله ساختارهای جدید برنامه ریزی روستایی، گردشگری و آثار وابسته به آن میباشند (صفری و همکاران، ۱۳۹۷: ۴۸۴). گردشگری یکی از پردرآمدترین بخشهای اقتصادی است که از آن بعنوان "گذرگاه توسعه" یاد می‌گردد (درویشی و همکاران، ۱۳۹۳: ۷۰). گردشگری روستایی با توجه به اهمیتی که در توسعه اقتصادی و تنوع بخشی فعالیتها در مناطق روستایی دارد، در سطوح محلی و حتی سطوح منطقه ای و ملی (رضوانی و بیات، ۱۳۹۳: ۱۵) میتواند مورد توجه قرار بگیرد و بامتنوع سازی اقتصاد روستا و توانمندسازی مردم محلی از طریق خلق فرصتهای شغلی جدید به توسعه منابع انسانی (برقی و همکاران، ۱۳۹۱: ۳۲) کمک کند. بدون شک یکی از مولفه‌های مهم در توسعه پایدار گردشگری، موضوع امنیت میباشد. امنیت، نخستین شرط برای زندگی انسان و سکونت در یک مکان است (کارگر و سرور، ۱۳۹۰: ۲۰۴) و بعنوان مهمترین محرک و موتور توسعه، از مباحث بسیار مهم و حساس جوامع بشری است (صادقی و همکاران، ۱۳۹۲: ۱۷۷) که به معنای فراغت از هرگونه تهدید و تعرض به حقوق و آزادیهای مشروع و قانونی شهروندان است (باقریان و همکاران، ۱۳۹۷: ۲۶) که فقدان یا اختلال در آن، پیامدها و بازتابهای نگران کننده و خطرناکی به دنبال دارد؛ به طوریکه، انسان مدنی برای زندگی در جمع و دستیابی به مراحل بالای رشد، نیازمند امنیت و آرامش خاطر است (جهان بخش گنجه و حسینی پور، ۱۳۹۶: ۸۴). برقراری امنیت، منوط به رهایی نسبی از تهدید و بهره گیری از فرصتهاست (بختیاری، ۱۳۹۱: ۱۴۳) و از مهمترین مؤلفه‌ها برای

رسیدن به درجات قابل اتکایی از ثبات است (چاندلر^۳، ۲۰۰۷: ۳۶۴). امنیت نخستین عاملی است که موجب میشود انسانها کنار هم آیند، از نیروی هم کمک گرفته و در مسئولیتهای اجتماعی مشارکت جویند تا آسوده تر و متعهدتر زندگی کنند (بذرافشان و طولابی نژاد، ۱۳۹۵: ۵۶).

جدول ۱- تعاریف ارائه شده در متون مختلف در مورد امنیت در گردشگری

پژوهشگر (ان)	تعریف ارائه شده
گلشیری اصفهانی و همکاران، ۱۳۹۴	امنیت یکی از عوامل مهم در انتخاب مقصد گردشگری است، اگر گردشگران مقصدی را نامن بدانند، انگاره منفی از مقصد در ذهن خود میپروانند و رغبت کمتری برای بازدید از آن مکان خواهند داشت.
مهد نژاد و همکاران، ۱۳۹۹	کلید توسعه رضایتبخش و مطلوب گردشگری مبتنی بر سه اصل پایه ای مشتمل بر صلح، امنیت و ایمنی است.
سلیمی و همکاران، ۱۳۹۸	ارتقای امنیت و احساس آن در مقاصد از عواملی است که سبب توسعه پایدار صنعت گردشگری شده است.
سلمانی و همکاران، ۱۳۹۷	گردشگری و امنیت ارتباط تنگاتنگ باهم دارند می توان گفت گسترش صنعت گردشگری به وجود امنیت وابسته است.
نیانگ آلام، ۲۰۱۷	ایمنی و امنیت یکی از مهمترین عواملی است که گردشگران هنگام تصمیم گیری برای بازدید یا سفر به یک کشور یا منطقه برای اهداف گردشگری، مورد توجه قرار می دهند.
تورگیس و فلچر، ۲۰۲۰	استراتژی های گردشگری به طور فزاینده ای نظامی میشوند تا به تقاضای "امنیت" گردشگران پاسخ داده شود که منجر به عادی شدن حضور نظامی در مقاصد گردشگری و در نتیجه واقعیت روزمره مردم محلی می شود.
ماتاکیویک ^۴ و ماتاکیویک، ۲۰۱۹	هر چقدر تعداد ماموران پلیس در منطقه گردشگری بیشتر باشد، میزان جرم و جنایت کمتر میشود.

در هرم مزلو، نیازهای فیزیولوژیک به عنوان اولین نیاز انسان و بعد از آن در سطح دوم این هرم، نیاز به امنیت قرار می گیرد که نشان از مهم و اساسی بودن این نیاز دارد (کیانی سلمی، مهرابی، ۱۳۹۶: ۲۳۸). امنیت اجتماعی در پنج قلمرو اصلی طبقه بندی میشود که عبارتند از: اجتماعی، سیاسی، فرهنگی، اقتصادی و زیست محیطی. امنیت اجتماعی آرامش و آسودگی خاطری است که هر جامعه ای موظف است برای اعضای خود ایجاد کند (رمضان زاده لسبویی و همکاران، ۱۳۹۴: ۳۱۱). جعفری و همکاران (۱۳۹۷)، سلیمی سبحان و همکاران (۱۳۹۸) و مک کینون (۲۰۲۰) متذکر شده اند؛ امنیت اجتماعی مفهومی است که تا حد زیادی با احساس ترس از جرم در محیط اجتماعی گره خورده است. امنیت اجتماعی زمانی مطرح میشود که جامعه در رابطه با هویتش احساس خطر کند. امنیت سیاسی؛ به معنای فراهم نمودن امکان اظهار نظر برای افراد

³ Chandler

⁴ Matakovic & Matakovic

پیرامون چگونگی اداره جامعه و شرکت در این گونه امور بدون احساس بیم و هراس می باشد. درستکار و همکاران (۱۳۹۸) و خواجهوند و همکاران (۱۳۹۶) امنیت سیاسی را برای همگان تنها در سایه برابری در برابر قانون می دانند و دولت ها موضوع اصلی امنیت سیاسی هستند. در امنیت سیاسی تاکید بیشتر بر نهادهای تأمین کننده حقوق مدنی است که واحد آن اعتماد میباشد. امنیت فرهنگی عبارت است از ایجاد وضعیتی مطمئن، آرامش بخش و خالی از هرگونه تهدید و تعرض در انسان، نسبت به دین، افکار، اخلاق، آداب و رسوم، باورها، ارزش ها، میراث فرهنگی و آثار ادبی به عبارت دیگر، مصونیت فرهنگ فرد و جامعه از هرگونه تعرض و تهدید را امنیت فرهنگی می گویند (کیانی سلمی و مهرابی، ۱۴۳۹۶: ۲۳۴ و ۲۳۵). امنیت و صنعت گردشگری در تعاملی دو جانبه، میتواند تاثیرافزایی یا کاهشی بر هم داشته باشند. به این معنا که افزایش (یا کاهش) امنیت باعث رونق (یا رکود) صنعت گردشگری خواهد شد و بالعکس. بدون امنیت و سیاست مبتنی بر صلح جهانی امکان جذب و پذیرش گردشگر و بهره مندی از این سرمایه عظیم میسر نخواهد بود، ازاینرو گسترش گردشگری نه تنها موجب رونق اقتصادی بلکه موجب گسترش روابط بین المللی، همزیستی مسالمت آمیز، استحکام دوستی ها و گسترش صلح و امنیت جهانی خواهد شد (عبدلی و همکاران، ۱۳۹۳: ۲۴۲). صنعت گردشگری با امنیت پایدار ارتباط نزدیکی دارد. ارزشهایی چون سازگار بودن با محیط زیست و حفاظت منابع طبیعی برای نسلهای آینده، جهانشمولی، تقویت صلح و ارتباطات فرهنگی و ارزشهای انسانی، تقویت امنیت جهانی و پررنگ شدن نقش مردم در اداره امور از جمله نقاط مشترک صنعت گردشگری و امنیت پایدار محسوب می شوند (فتحی پور و همکاران، ۱۳۹۷: ۴۱ و ۴۲). از آنجا که رضایتمندی گردشگران یکی از مهمترین عوامل رقابتی و بهترین شاخص برای سود آتی محسوب می شود (طیب نیا، ۱۳۹۹: ۵) لذا توجه به امنیت گردشگران در تمامی ابعاد به منظور جلب رضایت گردشگران ضروری است. به دلیل اهمیت و ضرورت این موضوع پژوهش های متعددی صورت گرفته است که میتوان به عنابستانی و همکاران (۱۴۰۰)، کیانی سلمی و مهرابی (۱۳۹۶)، باقریان و همکاران (۱۳۹۷)، محمودی و همکاران (۱۳۹۹)، طیب نیا و همکاران (۱۳۹۹)، موید فر و همکاران (۱۳۹۳)، پور باقر و رضایی (۱۳۹۷)، ایمباه و بوجدوسو (۲۰۱۸) و سلیمی (۱۳۹۳) اشاره کرد که در تمام این پژوهش ها از جنبه های مختلف به موضوع امنیت در گردشگری نگاه شده است.

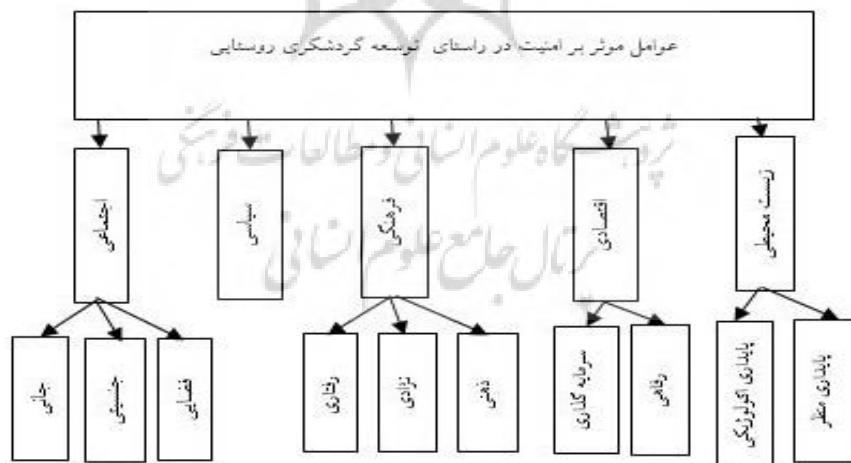
جدول ۲- مروری بر پژوهش های انجام شده در زمینه جایگاه امنیت در توسعه گردشگری

نویسنده	عنوان پژوهش	نتیجه
عبدلی و همکاران (۱۳۹۳)	تحلیلی بر میزان احساس امنیت اجتماعی گردشگران	میزان تحصیلات، سن، سواد، نقش نیروی انتظامی و رسانه ها به مقدار بسیار زیادی بر احساس امنیت اجتماعی گردشگران تاثیر داشته است
هزار جریبی (۱۳۹۰)	احساس امنیت اجتماعی از منظر توسعه گردشگری	هر قدر میزان احساس امنیت اجتماعی گردشگران افزایش یابد به همان اندازه تمایل آنان به اقامت و حتی سفرهای مجدد بیشتر میشود.

⁵ Imbeah & Bujdoso,

هر گونه تاثیر بر امنیت بر روی تقاضا برای گردشگری تاثیر خواهد گذاشت، مانند شیوع بیماری سارس و حملات ۱۱ سپتامبر که بیشترین کاهش را در تقاضای گردشگری سبب شده اند.	تاثیر رویدادهای بحرانی و فعالیت اقتصادی کلان در تقاضای گردشگری خارجی بین المللی تایوان	یوشانگ وانگ ^۶ (۲۰۰۹)،
حضور گردشگران در یک کشور، علاوه بر توسعه اقتصادی و تبادلات فرهنگی، آن کشور را به عنوان یک قطب امن گردشگری معرفی میکند. از اینرو میتوان به نقش دولتها، برنامه ریزی، هویت فرهنگی، عوامل سیاسی اداری و شبکه راه ها بعنوان عوامل اثرگذار بر امنیت اشاره کرد.	شناسایی و اولویت بندی عوامل موثر بر امنیت در راستای توسعه گردشگری	شیهکی تاش و همکاران، ۱۳۹۹
مسائل امنیتی برای انتخاب مقصد تعیین کننده هستند و امنیت گردشگران از این منظر برای پرتغال، مزیت رقابتی به ارمغان آورده است.	تاثیر امنیت گردشگری بر تصویر مقصد- مورد: پرتغال	سانتوس ^۷ و همکاران، ۲۰۱۸

نتایج مطالعات کتابخانه ای نشان میدهد که تحقیقی با این موضوع و روش در منطقه مورد مطالعه انجام نشده و باتوجه به اهمیت موضوع، نگارندگان این پژوهش را انجام داده اند. شهرستان سرخه از جمله مناطق گردشگری است که دارای جاذبه های منحصر به فرد کویری در کشور و حتی جهان میباشد و با توجه به دارا بودن جاذبه های متعدد طبیعی، فرهنگی و تاریخی میتواند یکی از قطبهای مهم گردشگری روستایی در سطح کشور باشد. در این نوشتار سعی شده تا نقش امنیت در توسعه گردشگری روستاهای حاشیه کویر در شهرستان سرخه، تحلیل شود تا بتوان استراتژیهای مناسبتری را در این زمینه تدوین نمود. براساس مولفه ها و پارامترهای موثر بر امنیت گردشگران در محیط روستا و برای درک بهترین مولفه ها و گویه ها، مدل مفهومی پژوهش حاضر در شکل ۱ ارائه می گردد.



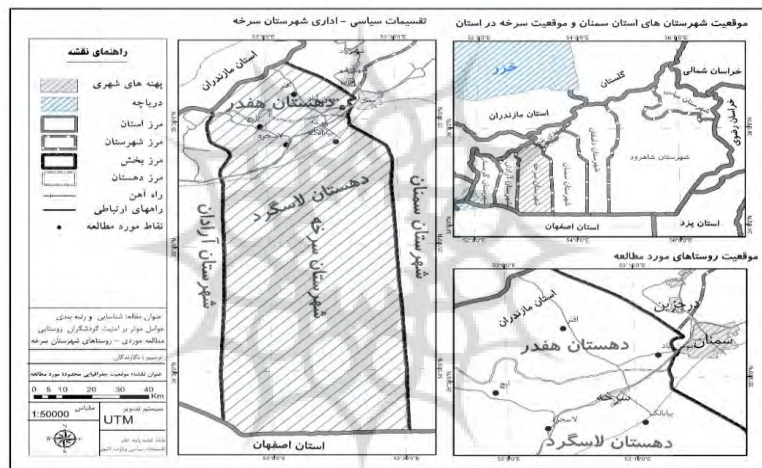
شکل ۱: مدل مفهومی تحقیق

⁶ Yu-ShanWang

⁷ Santos

روش ها و داده ها

شهرستان سرخه مشتمل بر یک شهر، دودهستان (هفدر و لاسگرد) و ۱۴ روستا میباشد. گویش مردم این شهرستان، سرخه ای افتری به همراه لاسگردی و سنگسری تحت عنوان خانواده کومشی^۸ میباشد. جمعیت این شهرستان در سرشماری نفوس و مسکن ۱۳۹۵ به تعداد ۱۵ هزار و ۳۳۰ نفر برآورد شد که بیش از پنج هزار و ۱۴۰ نفر از آن در مناطق روستایی زندگی میکنند. بخشی از جاذبه های گردشگری روستایی شهرستان سرخه عبارتست از: روستای بیابانک، اولین طاق ضربی جهان، کنگاب، قلعه حاجیان، قلعه مردنه، قلعه ساتوا، قلعه نوکلاته، قلعه مهدی وا، قلعه مسیح وا، چشمه های آبگرم، باقیمانده قناتها، خانه ساسانی لاسگرد، کاروانسرای لاسگرد (دوره شاه عباس صفوی)، آرامگاه شیخ محمود مزدقانی (روستای مومن آباد)، آرامگاه شیخ علاءالدوله سمنانی در روستای صوفی آباد، امام زاده عبدالله، چهارتن و شیخین در روستای ایج، غارافتر(غار آهکی که بعنوان یخچال طبیعی برای حفظ محصولات دامی مورد استفاده قرار میگیرد)، محراب سلجوقی روستای جوین، منطقه شکار ممنوع، کویر کوه سرخ بیابانک، تندیس طبیعی پرنده همای سعادت و صنایع دستی.



شکل ۲: نقشه موقعیت جغرافیایی منطقه مورد مطالعه

روش شناسی این پژوهش بر واقعیت‌های قابل مشاهده و آزمون پذیر استوار است. پژوهش حاضر با توجه به ماهیت موضوع از نوع کاربردی و به شیوه اسنادی - پیمایشی اجرا شده است. جامعه آماری تحقیق گردشگران غیربومی بودند که در بهار ۱۳۹۸ از روستاهای شهرستان سرخه بازدید کرده اند. به دلیل اینکه حجم کل جامعه آماری نامعلوم و واریانس جامعه آماری نیز نامشخص بود، طبق فرمول کوهن حجم جامعه آماری این پژوهش ۱۷۰ نفر از گردشگران غیر بومی تعیین شد و به صورت تصادفی در اختیار گردشگران قرار گرفت. جهت شناسایی عوامل موثر بر آمینت گردشگران در روستاهای مورد مطالعه، بعد از نظرسنجی از متخصصان برنامه ریزی روستایی و همچنین بررسی ادبیات پژوهش، ۵ مولفه و ۴۲ معیار نهایی شناسایی شد. داده ها از نوع کمی و با استفاده از پرسشنامه محقق ساخت، جمع آوری شدند. سوالات پرسشنامه با

⁸ komesenian

در نظر گرفتن اهداف پژوهش و نظرات متخصصین و مولفه های کلیدی بدست آمده از مطالعات کتابخانه ای و براساس طیف لیکرت طراحی شد. سازه های اصلی متغیرهای پژوهش شامل امنیت در ابعاد اجتماعی، سیاسی، اقتصادی، فرهنگی و زیست محیطی میباشد. رویی پرسشنامه توسط اساتید جغرافیا و برنامه ریزی روستایی تأیید شد. جهت بررسی پایایی پرسشنامه از آلفای کرونباخ استفاده شد. تجزیه و تحلیل داده ها با استفاده از نرم افزار SPSS و تکنیکهای آراس و واسپاس انجام شده است. تکنیک WASPAS⁹ تکنیکی بسیار دقیق است که ماتریس تصمیم گیری آن بر پایه داده های جدید و عینی میباشد و دارای مزایای متعددی است، از جمله؛ سادگی محاسبات ریاضی و قابلیت ارائه نتایج دقیق تر از گزینه های تحقیق (چاربورتی، کازیمیارز، ۲۰۱۴: ۱۷)؛ کارایی بالادر مسائل پیچیده تصمیم گیری و دقت بالای نتایج حاصل از این مدل (حاجی نژاد و همکاران، ۱۳۹۴: ۲۳۱ و ۲۱۴). تکنیک ARAS¹⁰ به معنی ارزیابی نسبت جمعی میباشد و از این روش جهت رتبه بندی گزینه های پژوهش استفاده میشود. این روش مبتنی بر این استدلال است که با استفاده از مقایسه های ساده نسبی میتوان پدیده های دنیای پیچیده را درک کرد و اجازه میدهد تا سطح عملکرد جایگزین را تعیین کرد و نسبت هر یک از گزینه های جایگزین، ایده آل را نشان می دهد.

جدول ۳- توضیح پارامترهای موثر بر امنیت گردشگران

مولفه	شاخص	گویه ها	آلفای کرونباخ
اجتماعی	جانی	فقدان بیماریهای واگیر، فقدان جرم و جنایت، تهیه بهداشتی مواد غذایی، کم بودن تصادفهای جادهای، حضور نداشتن افراد شرور و زورگیر، امکان حرکت آزادانه در روستا در تمام ساعات شبانه روز	۰/۸۶
	جنسیتی	تامین امنیت زنان در تمامی ابعاد	۰/۷۸
	فضایی	زیباسازی و فرهنگسازی مناسب در فضاها، تغییر کاربری بهینه، بازسازی و بهسازی با رعایت حفظ ارزشهای تاریخی و فرهنگی، طراحی نورپردازی متناسب با شرایط کاربری، مقاوم سازی اولیه و مسکن روستا، حفاظت از سایتهای گردشگری در برابر عوارض منفی گردشگری بر جوامع محلی	۰/۹۱
کسب	حضور مناسب نیروی انتظامی، تامین آرامش برای روستائیان و گردشگران، حفظ امنیت گردشگران در برابر سرقت و کلاهبرداری		۰/۸۸
رفتاری	واکنش مناسب اهالی محلی نسبت به گردشگران، فقدان آشوب و درگیریهای خیابانی، برقراری ارتباط آسان با اهالی، نگاه مثبت روستائیان به گردشگری و حضور گردشگران		۰/۸۵

⁹ Weighted Aggregated Sum Product Assessment (WASPAS)

¹⁰ Additive Ratio Assessment (ARAS)

۰/۸۱	حفظ الگوهای سنتی و لهجه ها، احیای آداب و رسوم، حفظ فرهنگ و یادمان گذشته، تضمین احترام به فرهنگ جامعه میزبان	نژادی	
۰/۷۹	تلاش برای افزایش رضایتمندی گردشگران، بهبود تصویر ذهنی گردشگران از مقصد، تصویر سازی مثبت از هویت قومی و تاریخی روستائینان	ذهنی	
۰/۸۴	تضمین امنیت مالی سرمایه گذار، اعطای امتیاز به بخش خصوصی	سرمایه گذاری	اقتصادی
۰/۸۵	افزایش کارآفرینی در گردشگری روستایی، بهبود کیفیت زندگی روستایان	رفاهی	
۰/۸۱	حفاظت از محیط زیست روستا، کمک به حفظ الگوهای طبیعی زیستگاه حیات وحش، جلوگیری از انباشت زباله توسط گردشگران	پایداری اکولوژیک	زیست محیطی
۰/۸۳	جلوگیری از تغییر کاربری اراضی، استفاده از مصالح بوم آورد در ساختمان سازی	پایداری منظر	

منبع: موید فر و همکاران، ۱۳۹۳؛ پور باقر و رضایی، ۱۳۹۷؛ سلیمی، ۱۳۹۳؛ شکوهی منش و همکاران، ۱۳۹۷؛ ایماه و بوجدوسو^{۱۱} ۲۰۱۸

یافته ها و بحث

توزیع فراوانی پاسخگویان به پرسشنامه براساس ویژگیهای جمعیت شناختی به شرح جدول شماره (۴) می باشد، که ۵۶/۹٪ مرد و ۴۳/۱٪ زن بودند. از نظر گروه های سنی، ۳۸/۹ درصد در رده سنی ۳۹/۵ تا ۴۹/۵ سال قرار داشتند و از نظر سطح سواد، ۳۴/۷ درصد دارای مدرک فوق لیسانس بوده اند. ۴۵/۷ درصد از پاسخگویان اعلام کردند که برای بار دوم و سوم هست که به منطقه سفر کرده اند.

جدول ۴- توزیع فراوانی گردشگران غیربومی براساس ویژگیهای جمعیت شناختی

گروه های سنی	فراوانی	تحصیلات	فراوانی	وسیله سفر	فراوانی	نحوه آشنایی	فراوانی
۱۹/۲۹-۵/۵	۱۶/۷	دیپلم و زیردیپلم	۱۱/۱	خودرو شخصی	۵۷	اینترنت	۴۵
۲۹/۳۹-۵/۵	۳۷/۵	لیسانس	۲۵	تاکسی	-	دوستان	۱۰
۳۹/۴۹-۵/۵	۳۸/۹	فوق لیسانس	۳۴/۷	اتوبوس تور	۴۳	تبلیغات	۲۰
> ۵۰	۶/۹	دکتر	۲۹/۲	-	-	تور	۲۵
جمع	۱۰۰	جمع	۱۰۰	جمع	۱۰۰		۱۰۰

¹¹ Imbeah & Bujdoso,

تحلیل وضعیت روستاها از نقطه نظر امنیت:

جهت بررسی وضعیت امنیت گردشگران در روستاهای منطقه، از میانگین رتبه شاخصها و آزمون T تک نمونه ای استفاده شد. جهت سنجش و تحلیل شاخصهای امنیت، میانگین ۵ شاخص پژوهش محاسبه گردید که با توجه به طیف لیکرت پنج گزینه ای، عدد سه به عنوان عدد وسط یا ممتنع و بیشتر از عدد سه، مطلوب خواهد بود. استفاده از آزمون T نشان می دهد که تمام گویه های بررسی شده، در سطح معناداری کمتر از ۰/۰۵ قرار دارند و میانگین همه شاخصها بالاتر از حد متوسط میباشد که نشان میدهد تمامی شاخصهای تحقیق در وضعیت مطلوبی قرار دارند. گویه های مولفه فضایی مربوط به شاخص اجتماعی، گویه های مولفه نژادی مربوط به شاخص فرهنگی و گویه های مولفه پایداری منظر مربوط به شاخص زیست محیطی در وضعیت مطلوبتری نسبت به سایر گویه ها قرار دارند.

جدول ۵- نتایج آزمون t تک نمونه ای در بررسی وضعیت شاخص های موثر بر امنیت

میانگین	مبنای آزمون = ۳						مولفه ها
	فاصله اطمینان در سطح ۹۵ درصد		اختلاف از میانگین	سطح معنی داری	درجه آزادی	T	
	حد بالا	حد پایین					
اجتماعی							
۳/۳۱۱۷۶	۰/۵۲۳۵	۰/۱	۰/۳۱۱۷۶	۰/۰۰۴	۱۶۹	۲/۹۰۷	جانی
۳/۵۱۷۶۵	۰/۷۳۵۷	۰/۲۹۹۶	۰/۵۱۷۶۵	۰/۰۰۰	۱۶۹	۴/۶۸۷	جنسیتی
۳/۹۹۴۱۲	۱/۱۷۲۷	۰/۸۱۵۶	۰/۹۹۴۱۲	۰/۰۰۰	۱۶۹	۱۰/۹۹۲	فضایی
سیاسی							
۳/۷۴۱۱۸	۰/۹۴۰۴	۰/۵۴۱۹	۰/۷۴۱۱۸	۰/۰۰۰	۱۶۹	۷/۳۴۴	سیاسی
فرهنگی							
۳/۷۹۴۱۳	۱/۰۰۸۸	۰/۵۷۹۴	۰/۷۹۴۱۳	۰/۰۰۰	۱۶۹	۷/۳۰۲	رفتاری
۳/۹۸۲۳۵	۱/۱۶۹۰	۰/۷۹۵۷	۰/۹۸۲۳۵	۰/۰۰۰	۱۶۹	۱۰/۳۸۸	نژادی
۳/۴۳۵۲۹	۰/۶۶۸۲	۰/۲۰۲۴	۰/۴۳۵۲۹	۰/۰۰۰	۱۶۹	۳/۶۹۰	ذهنی
اقتصادی							
۳/۵۲۹۴۱	۰/۷۵۰۵	۰/۳۰۸۳	۰/۵۲۹۴۱	۰/۰۰۰	۱۶۹	۴/۷۲۷	سرمایه گذاری
۳/۶۲۹۴۱	۰/۸۴۱۵	۰/۴۱۷۳	۰/۶۲۹۴۱	۰/۰۰۰	۱۶۹	۵/۸۵۸	رفاهی
زیست محیطی							
۳/۵۰۵۸۸	۰/۷۴۸۱	۰/۲۶۳۷	۰/۵۰۵۸۸	۰/۰۰۰	۱۶۹	۴/۱۲۳	پایداری اکولوژیکی
۳/۹۷۶۳۳	۱/۱۴۹۳	۰/۸۰۳۴	۰/۹۷۶۳۳	۰/۰۰۰	۱۶۹	۱۱/۱۴۵	پایداری منظر

به دلیل اجرای مناسب طرح هادی در روستاهای شهرستان سرخه، روستاهای مورد مطالعه از نقطه نظر گویه های مربوط به شاخصهای اجتماعی، سیاسی، فرهنگی، اقتصادی و زیست محیطی شرایط مطلوبی را دارا میباشد. به دلیل حضور مناسب پلیس و نیروهای انتظامی در منطقه و فعالیت چشمگیر پلیس راهور در جاده های شهرستان، پیگیری و فعالیت

مراکز بهداشتی و اداره میراث فرهنگی در خانه های بومگردی، محلهای اقامت گردشگران و مراکز خرید و ... امنیت روستاها و گردشگران نیز از این لحاظ در زمان انجام پژوهش (بهار ۱۳۹۸) مطلوب میباشد.

سنجش میزان اثرگذاری شاخصهای تاثیرگذار بر امنیت گردشگران روستایی: ضریب همبستگی R، نشانگرهمبستگی خطی بین مقدارمتغیرهای وابسته ومقدارپیش‌بینی شده توسط مدل است. میزان همبستگی بین شاخصهای امنیت در گردشگری روستایی درمنطقه برابر ۰/۷۸۹ میباشد که بدان معناست شاخصهای ذکرشده توان تبیین ۷۹ درصد از تغییرات (واریانس) را دارا هستند و ۲۱ درصد تغییرات موضوع مورد بحث، توسط عوامل دیگر تبیین می شود.

جدول ۶- تبیین تغییرات متغیر وابسته (امنیت در گردشگری روستایی) از طریق شاخص‌های تاثیرگذار

Model	R	R Square	Adjusted R Square	Std. Error of the Estimate
۱	۰/۷۸۹	۰/۶۲۲	۰/۶۱۰	۲/۹۶۵۱

تحلیل واریانس مدل رگرسیونی نشان می‌دهد میزان خطای آلفای (Sig) تحلیل واریانس کمتر از میزان خطای قابل قبول (۰/۰۵) و برابر با ۰/۰۰۰ می‌باشد ولذا بین شاخص‌های مختلف (اجتماعی، سیاسی، فرهنگی، اقتصادی و زیست محیطی) در سطح اطمینان بالای ۹۵ درصد رابطه معنادار وجود دارد و درحقیقت هرکدام ازاین شاخص‌ها می‌توانند در وضعیت امنیت در گردشگری روستاهای مورد مطالعه دارای اهمیت باشند ودر عوامل وشاخص‌های دیگر نیز تاثیرگذار باشند. میزان R Square (ضریب تعیین)^{۱۲}، نشان دهنده این است که؛ چه مقدار از تغییرات متغیر وابسته تحت تاثیر متغیر مستقل مربوطه بوده و مابقی تغییرات متغیر وابسته مربوط به سایر عوامل میباشد. که درجدول ۶ برابر ۰/۶۲۲ میباشد که نشانگر سهم ۶۰٪ مدل در بیان پراکندگی متغیر وابسته است.

جدول ۷- آزمون معناداری رگرسیونی مدل اثرگذاری و اهمیت شاخص‌های مورد مطالعه

Model	Sum of Squares	df	Mean Square	F	Sig.
Regression	۲۳۷۰/۵۸۰	۵	۴۷۴/۱۱۶	۵۳/۹۲۵	۰/۰۰۰
Residual	۱۴۴۱/۹۲۰	۱۶۴	۸/۷۹۲		
Total	۳۸۱۲/۵۰۰	۱۶۹			

جدول ۸ در ستون ضرایب استاندارد شده^{۱۳}، دو متغیر اجتماعی و فرهنگی بزرگترین ضریب استاندارد را دارند لذا نقش موثرتری درپیش‌بینی متغیروابسته خواهندداشت که به ترتیب با ۰/۴۷۵ و ۰/۴۵۶ واحد به میزان ۰/۴۷٪ و ۰/۴۵٪ رابطه متغیرهای فوق‌الذکر را در امنیت گردشگری روستایی، پیش‌بینی میکنند ونقش مهمی را در امنیت گردشگری در محیط روستاهای شهرستان سرخه دارا میباشند.

¹² (Coefficient of Determination)

¹³ Standardized Coefficients

جدول ۸- آماره های ضرایب مدل رگرسیونی متغیر مستقل

Model	Unstandardized Coefficients		Standardized Coefficients	t	Sig.
	B	Std. Error	Beta		
(Constant)	۲/۴۸۰	۲/۴۱۳		۱/۰۲۸	۰/۰۰۳
اجتماعی	۰/۸۱۷	۰/۱۰۳	۰/۴۵۶	۷/۹۰۵	۰/۰۰۰
سیاسی	۰/۸۶۲	۰/۱۷۹	۰/۲۳۹	۴/۸۳۰	۰/۰۰۰
فرهنگی	۱/۱۴۴	۰/۱۲۴	۰/۴۷۵	۹/۱۹۲	۰/۰۰۰
اقتصادی	۰/۷۴۸	۰/۱۲۳	۰/۳۴۳	۶/۱۰۳	۰/۰۰۰
زیست محیطی	۰/۹۰۸	۰/۱۳۶	۰/۳۴۴	۶/۶۵۶	۰/۰۰۰

ارزیابی معناداری تفاوت میان دهستانها از نظر امنیت در گردشگری روستایی و رتبه بندی روستاها: به منظور بررسی تفاوت معناداری شاخصهای موثر بر امنیت در گردشگری بین روستاهای مورد مطالعه از روند آماری تحلیل واریانس استفاده شده است. از اینرو تحلیل واریانس ANOVA و آزمون F فیشر انجام شد تا مشخص شود که آیا روستاهای مورد بررسی، از نظر شاخصهای امنیت در گردشگری، دارای تفاوت معناداری هستند یا خیر؟ همانگونه که در جدول ۹ مشخص است در شاخصهای اجتماعی، فرهنگی و اقتصادی، میزان خطاهای آلفای (Sig) تحلیل واریانس کمتر از میزان خطای قابل قبول (۰/۰۵) برآورده شده در نتیجه می توان استدلال کرد که میان روستاهای شهرستان سرخه از نظر شاخصهای امنیت در گردشگری تفاوت معناداری وجود دارد. در شاخصهای سیاسی و زیست محیطی که میزان خطای آلفای (Sig) تحلیل واریانس بیشتر از میزان خطای قابل قبول (۰/۰۵) برآورد شده که میتوان اینچنین استدلال کرد که میان روستاهای شهرستان سرخه از نظر شاخصهای سیاسی و زیست محیطی در امنیت گردشگری تفاوت معناداری وجود ندارد.

جدول ۹- بررسی معناداری تفاوت میان دهستانها از نظر امنیت در گردشگری روستایی

Sig	F	میانگین مربعات	درجه آزادی	مجموع	واریانس	شاخص
۰/۰۰۸	۲/۰۱۴	۱۲/۴۹۵	۲۲	۲۷۴/۸۸۱	بین گروهی	اجتماعی
		۶/۲۰۳	۱۴۷	۹۱۱/۸۲۵	درون گروهی	
		***	۱۶۹	۱۱۸۶/۷۰۶	مجموع	
۰/۰۶۹	۱/۵۴۱	۲/۴۹۲	۲۲	۵۴/۸۲۹	بین گروهی	سیاسی
		۱/۶۱۸	۱۴۷	۲۳۷/۷۸۲	درون گروهی	
		***	۱۶۹	۲۹۲/۶۱۲	مجموع	
۰/۰۰۰	۶/۶۸۲	۱۴/۹۶۲	۲۲	۳۲۹/۱۹۵	بین گروهی	فرهنگی
		۲/۲۳۹	۱۴۷	۳۲۹/۱۸۲	درون گروهی	
		***	۱۶۹	۶۵۸/۳۷۶	مجموع	
۰/۰۰۰	۲/۹۳۶	۱۰/۲۹۷	۲۲	۲۲۶/۵۳۶	بین گروهی	اقتصادی
		۳/۹۰۶	۱۴۷	۵۷۴/۱۷۶	درون گروهی	
		***	۱۶۹	۸۰۰/۷۱۲	مجموع	

۰/۰۹۰	۱/۴۷۵	۴/۴۹۰	۲۲	۹۸/۷۸۷	بین گروهی	زیست
		۳/۰۴۴	۱۴۷	۴۴۷/۴۲۵	درون گروهی	محیطی
		***	۱۶۹	۵۴۶/۲۱۲	مجموع	

برای رتبه بندی روستاهای شهرستان سرخه از نظر شاخصهای تحقیق، تکنیک ارزیابی تولید وزنی تجمعی^{۱۴} را به کار برده ایم. ابتدا وزن شاخصها را با استفاده از روش آنتروپی شانون به دست آوردیم که در جدول ۱۰ آمده است.

جدول ۱۰- وزن شاخص ها با استفاده از روش آنتروپی شانون

شاخص	اجتماعی	سیاسی	فرهنگی	اقتصادی	زیست محیطی
وزن	۰/۹۷۴۴	۰/۸۹۵۷	۰/۹۱۳۴	۰/۹۶۱۳	۰/۸۹۶۷

جدول ۱۱- نتیجه تکنیک WASPAS

رتبه بندی	Q_i	λ	$\sigma^2(Q_i^{(2)})$	$\sigma^2(Q_i^{(1)})$	روستا
۵	۰/۱۰۵۴	۰/۹۶۲۶۱۷	۰/۰۰۰۴۱۲	۰/۰۰۰۰۱۶	اروانه، اسدآباد
۶	۰/۰۹۹۴	۰/۷۸۶۹۲۸	۰/۰۰۰۶۰۲	۰/۰۰۰۱۶۳	برکیان، نظامی، جوین
۴	۰/۱۰۸۷	۰/۷۶۴۸۹۸	۰/۰۰۰۴۹۱	۰/۰۰۰۱۵۱	عبدالله آباد پایین، عبدالله آباد بالا
۳	۰/۱۰۹۰	۰/۸۱۵۴۹۰	۰/۰۰۰۳۸۸	۰/۰۰۰۰۸۱	بخش آباد، مومن آباد
۲	۰/۱۱۵۶	۰/۹۰۵۱۷۲	۰/۰۰۰۳۱۵	۰/۰۰۰۰۳۳	افتر، ایچ، صوفی آباد
۱	۰/۱۱۹۸	۰/۹۶۱۶۷۹	۰/۰۰۰۵۲۷	۰/۰۰۰۰۲۱	لاسجرد و بیابانک

مطابق جدول ۱۱ و بر اساس تکنیک WASPAS مشخص شد که روستاهای لاسجرد و بیابانک (با $Q_i = 0/1198$) رتبه اول را از نظر شاخصهای امنیت در گردشگری روستایی کسب نموده اند. این دو روستا به دلیل دارا بودن جاذبه های گردشگری متعدد طبیعی، فرهنگی و تاریخی و همچنین به دلیل نزدیکی به شهر سرخه، پلیس راه سرخه و مجتمع خدماتی رفاهی لاسجرد شرایط مطلوبتری را دارا هستند و اداره میراث فرهنگی و گردشگری به کمک بخش خصوصی بافت قدیمی روستای بیابانک و کاروانسرای لاسجرد را احیا و مرمت کرده است که سالهاست میزبان گردشگران داخلی و خارجی هستند. در مرحله آخر، میزان پایداری توسعه روستایی در روستاهای شهرستان سرخه با کمک تکنیک آراس و براساس شاخصهای جدول ۱۲ مورد تجزیه و تحلیل قرار گرفت.

¹⁴ WASPAS

جدول ۱۲- مؤلفه‌ها و شاخص‌های تبیین‌کننده وضعیت روستاهای شهرستان سرخه از نظر پایداری

ابعاد	معیار	آلفای کرونباخ
محیطی	آلودگی محیط زیست؛ بهداشت محیط، دفع پسماندها، فضای سبز، مخاطرات طبیعی	۰/۹۲
کالبدی	کیفیت ساختمان‌ها، دسترسی به حمل‌ونقل عمومی، کیفیت پیاده‌روها و معابر	۰/۸۹
اقتصادی	میزان و نوع اشتغال، میزان درآمد خانوار، نرخ بیکاری، پس‌انداز خانوار	۰/۹۶
اجتماعی	کیفیت زندگی، سرمایه اجتماعی، مشارکت، امنیت اجتماعی	۰/۸۳
نهادی	عدالت، نهادهای مدنی	۰/۷۷

منبع: یافته‌های تحقیق

جدول ۱۳- مقدار Si, Ki و رتبه بندی گزینه‌ها

روستا	Si	Ki	رتبه بندی گزینه‌ها
اروانه، اسدآباد	۰/۱۵۹	۰/۸۷۳۱	۶
برکیان، نظامی، جوین	۰/۱۶۳۵	۰/۸۹۷۸	۵
عبدالله آباد پایین، عبدالله آباد بالا	۰/۱۶۵۹	۰/۹۱۱۰	۴
بخش آباد، مومن آباد	۰/۱۶۶۸	۰/۹۱۵۹	۳
افترا، ایچ، صوفی آباد	۰/۱۶۸۷	۰/۹۲۶۴	۲
لاسجرد و بیابانک	۰/۱۷۶۲	۰/۹۶۷۶	۱

بر اساس تکنیک ARAS و با توجه به میزان Ki، روستاهای های لاسجرد و بیابانک در بین سایر روستاهای شهرستان سرخه از لحاظ پایداری توسعه در رتبه اول قرار دارند. نتیجه آزمون آراس و واسپاس با هم مطابقت دارند و روستاهای لاسجرد و بیابانک هم از لحاظ شاخص های توسعه پایدار و هم از لحاظ شاخص های امنیت به منظور توسعه گردشگری روستایی در جایگاه نخست در بین روستاهای این شهرستان قرار دارند.

نتیجه گیری

امروزه با توجه به اهمیت صنعت گردشگری و ارزش درآمدزایی آن، عوامل مؤثر بر رضایت گردشگر و ماندگاری او اهمیت مییابد. طبیعی است در صورت ناامنی منطقه توریستی و یا احساس عدم امنیت، تعداد گردشگران کاهش خواهد یافت. بنابراین میتوان امنیت را از ملزومات صنعت گردشگری نام برد (عنابستانی و همکاران، ۱۳۹۵: ۱۵۵) و آنرا از مهمترین و بنیادی ترین اصول در تدوین راهبرد های توسعه گردشگری روستایی دانست، چراکه دوام این صنعت در مقاصد گردشگری درگرو وجود امنیت است و اختلال در سازوکار آن موجب ناامنی مقصد میشود. رویکرد توسعه ای میتواند شرایط تحقق امنیت را در محیطهای روستایی و برای روستائیان و گردشگران ایجاد کند، لذا نیاز است تا از طریق برابری فرصت ها، توزیع عادلانه دارایی و ثروت، تنوع زایی فعالیتهای اقتصادی و اشتغالزایی، دسترسی عادلانه به بازار، توجه به سلامت همگانی و کنترل بیماری های واگیر و در نهایت توجه به عدالت اجتماعی، زمینه تقویت حس امنیت گردشگران و عینیت بخشیدن به مفهوم امنیت در محیط روستا فراهم شود. با توجه به اینکه هدف این پژوهش تحلیل نقش امنیت در

توسعه گردشگری روستاهای حاشیه کویر در شهرستان سرخه بوده، لذا تحلیل وضعیت شاخصهای امنیت گردشگران با آزمون t تک نمونه ای در منطقه نشان داد که تمامی شاخصهای تحقیق در وضعیت مطلوبی قرار دارند. گویه های مولفه فضایی، مولفه نژادی و مولفه پایداری منظر در وضعیت مطلوبتری نسبت به سایر گویه ها قرار دارند. میزان همبستگی بین شاخصهای امنیت در گردشگری روستایی در منطقه برابر $0/789$ میباشد که بدان معناست شاخصهای ذکر شده توان تبیین 79 درصد از تغییرات (واریانس) را دارا هستند. تحلیل واریانس مدل رگرسیونی نشان می دهد بین شاخص های مختلف (اجتماعی، سیاسی، فرهنگی، اقتصادی و زیست محیطی) در سطح اطمینان بالای 95 درصد رابطه معنادار وجود دارد و درحقیقت هرکدام از این شاخص ها می توانند در وضعیت امنیت در گردشگری روستاهای مورد مطالعه دارای اهمیت باشند. تحلیل واریانس ANOVA و آزمون F فیشر انجام شد و مشخص شد در شاخصهای سیاسی و زیست محیطی، میزان خطای آلفای (Sig) تحلیل واریانس بیشتر از میزان خطای قابل قبول ($0/05$) برآورد شده که بدان معناست میان روستاهای شهرستان سرخه از نظر این شاخصها در امنیت گردشگری تفاوت معناداری وجود ندارد. براساس تکنیک WASPAS مشخص شد که روستاهای لاسجرد و بیابانک (با $Q_i = 0/1198$) رتبه اول را از نظر شاخصهای امنیت در گردشگری روستایی کسب نموده و در بین سایر روستاهای شهرستان سرخه از لحاظ پایداری توسعه بر اساس تکنیک ARAS در رتبه اول قرار دارند. نتیجه تحلیل یافته های جمعیت شناختی نشان می دهد که رویهم $63/9$ درصد از گردشگران دارای مدرک فوق لیسانس و دکترا بوده اند که عبدلی و همکاران (1393) در تحقیق خود اشاره کرده اند که میزان تحصیلات و سواد بر میزان احساس امنیت گردشگران تاثیر دارد از اینرو نتیجه دو پژوهش با هم همخوانی و سازگاری دارد. با توجه به افزایش تعداد گردشگران در سال تحقیق نسبت به سالهای گذشته در منطقه مورد مطالعه و بازدید مجدد برخی از گردشگران و اقامت آنها نشان از همخوانی نتیجه این پژوهش با پژوهش هزار جریبی (1390) دارد. مطابق نتایج به دست آمده از این پژوهش، میزان احساس امنیت گردشگران در فضاهای روستایی این شهرستان برآیندی از فضاهای فیزیکی روستاها (ریخت شناسی و شکل بندی ابنیه، معابر و ... در سطح روستا) و فضاهای اجتماعی - فرهنگی روستاها (کنشهای اخلاقی روستائیان) می باشد، از اینرو جهت ارتقای سطح امنیت گردشگران در روستاهای شهرستان سرخه، پیشنهادات زیر ارائه می گردد: رسیدگی به شاخص امنیت فضاهای روستاهای هدف گردشگری شهرستان (روشنایی معبر، تعریض معابر جهت دور زدن خودروها، عرض پیاده روها و بهبود کیفیت آنها و بهبود شرایط مبلمان روستایی) به منظور افزایش احساس امنیت گردشگران؛ حضور نیروی انتظامی و پلیس به منظور افزایش سطح امنیت و ارتقای احساس امنیت در بین گردشگران در روستاهای هدف به ویژه در ایام پیک حضور گردشگران در روستاها؛ اصول طراحی محیطی برای جلوگیری از جرم رعایت شود (مانند جلوگیری از ساخت و سازهای پراکنده اطراف روستاها)؛ مشارکت فعال دهیارها و اهالی این روستاها در روند برنامه ریزی توسعه گردشگری؛ توجه به شرایط بهداشتی روستا و کنترل بیماری های واگیر، تدوین برنامه جامع گردشگری روستایی با توجه به شاخصهای افزایش سطح امنیت گردشگران و ارائه بسته های حمایتی مناسب به بخش خصوصی فعال در روستاها و بهبود زیر ساخت ها و فضاهای توسعه گردشگری روستایی در منطقه.

References:

- Abdoli, A., Mohammadi, J., Ebrahimi, R., (2014), An Analysis of the Feeling of Social Security of Urban Tourists (Case Study: Domestic Tourists of Isfahan), *Geography and Planning*, 18(50), PP: 257-235. (in Farsi)
- Annabestani, A. A., Hosseini, M., Talei, H., (2016). Investigating the Impact of Police on Tourist Security Case Study: Shandiz City (*Journal of Geography and Urban Space Development*, 3(5), PP: 141-159. (in Farsi)
- Anabestani, A. A., Pourjoopari, M., Khodadai, A., (2021). Analysis of Affecting Factors the Formation of Rural Tourism Brand in Kerman, *Social Studies in Tourism*, 9(17), PP: 1-28. (in Farsi)
- Bagherian, M., Shobeiri, S. M., Nopour Holari, F., (2018), Sociological analysis of factors affecting the sense of social security of tourists, *Tourism planning and development*, 7(25), PP: 25-45. (in Farsi)
- Bakhtiari, T., Rajabi, M., Hashemi, H., (2012). Investigating the Impact of Migration on Social Security, *Information and Criminal Researches*, 7(4), PP: 78-139. (in Farsi)
- Barghi, H., Kazemi, Z., Souri, F., Mosayebi, S., (2012). Evaluation of Ranking of Effective Components of Rural Tourism Marketing with Mixed Marketing (Case Study: Amol, Babol, Babolsar Townships), *Regional Planning*, 2(6), PP: 31-41. (in Farsi)
- Buzan. B, Hansen. L, (2007). *International Security, Vol. III: Widening Security*, SAGE Publications, London: New Delhi, Singapore
- Bazrafshan, J., Toolabi Nejad, M., (2016). Analysis of the Effects and Functions of Social Capital on the Sustainable Security of Frontier Villages in the Central District of Saravan, *Journal of APPLIED Geographical Sciences*, 16(41), PP: 55-76. (in Farsi)
- Chandler, D. (2007). The security–development nexus and the rise of ‘antiforeign policy, *Journal of International Relations and Development*, 10(4), PP :362-386
- Darvishi, H., Biranvand Zadeh, M., Dehghani, S. A., Ahmadi, S. (2014). Prioritizing Rural Tourism Development Strategies from the Landscape land use planning, Case Study: Gaykan Village of Aligodarz, *Rural Development Strategies*. 1(2), 69- 84. (in Farsi)
- Deller, S., Kuresb, M., Conroya, T. (2019), *Rural entrepreneurship and migration, Rural studies*, V 66, pp: 30-42.
- Derakhshi, M., Sharifinia, Z., (2018), Spatial analysis of tourists' sense of security and its impact on tourism development, *geography and regional development*, 16(1), PP: 193-221. (in Farsi)
- Dorostkar, E., Nabiuni, S., Abbasi, A. R. (2019). A Study of Political Security from the Perspective of Defense Regional Planning Using Hierarchical Analysis, *National Security*, 9 (33), PP: 173 - 194. (in Farsi)
- Dozandeh, F., Amar, T., (2019), The role of security and the creation of laws to protect foreign tourists in the direction of economic development and tourism as an international solution using the DEMATE method, *New attitudes in human geography*, 11(4), PP: 89-102. (in Farsi)

- Ebrahimzadeh, I., Maleki, G., Farhadinejad, H., (2015), Strategic planning of tourism development with emphasis on sustainable development in Khorramabad region, geography and urban-regional planning, No. 14, PP: 1-24. (in Farsi)
- Fathipour, A., Ghadami, M., Hindiani, A., Rezaei, A. A. (2018), Replacing the tourism industry with oil revenue; The need for sustainable security, Strategic Studies, 21 (3), PP: 33-59. (in Farsi)
- Golshiri Esfahani, Z., Rokneddin Eftekhari, A. R., Pourtahari, M., (2015). Spatial Analysis of Health Tourist Safety in Iranian Rural Areas, Geopolitical Quarterly, 11(2), PP: 197-174. (in Farsi)
- Hajjinejad, A., Fattahi, A., Paydar, A., (2015), Application of models and decision-making techniques in geography with emphasis on rural, urban and tourism planning goat, Jihad Daneshgahi Publications. (in Farsi)
- Hezar Jaribi, J., (2011). Feeling Safe from the Perspective of Tourism Development, Geography and Environmental Planning, 22(2), PP: 121-143. (in Farsi)
- Imbeah, N., Bujdoso, Z. (2018). Tourist safety and security in the Central Region of Ghana overview and case study, the European Ecocycles Society, 4(2), PP: 33-45.
- Jafari, K., Mesgarzadeh, S., Mirzakhani, M. (2018), Factors Affecting the Social Security of Tabriz Citizens, Sociological Studies, 10 (38), PP: 61-83. (in Farsi)
- Jahanbakhsh Ganjeh, S., Hosseinipoor, S. A., (2017). Investigating the Rate and Social Factors Related to Sense of Social Security (Case Study: Shopkeepers in Tehran), Social Security Studies, No. 51, PP: 83-117. (in Farsi)
- Kargar, Bahman, Sarvar, Rahim, (2011), City, Margins and Social Security, Geographical Organization Publications, Tehran. (in Farsi)
- Khajvand, I., Nawabakhsh, M., Fathi, S. (2017), Analysis of Security Indicators for the Development of Tourism Industry in Mazandaran Province, Geography, 7 (4), PP: 169-185. (in Farsi)
- Kiani Salmi, S., Mehrabi, A., (2017), Identifying the affecting factors tourism security and its role in satisfaction, loyalty and tourist attraction Case study: Isfahan tourists, Social Security Studies, No. 52, PP 229-266. (in Farsi)
- Mahdenezad, H., Mostajabi, H., Parhiz, F., Rezaei, M. (2020), Analysis of the Impact of Land Management on Tourism Development and Security in Golestan Province, Entezam-e-Ejtemaei, 12 (1), PP: 123-143. (in Farsi)
- Matakovic, H., Matakovic, I. C. (2019), The impact of crime on security in tourism, Political Science, V: 27, PP: 1-20, DOI:10.35467/sdq/115539
- MC Kinnon, R. (2020), Introduction: Social security, inclusive growth and social cohesion, International Social Security Review, 73(3), PP: 5-12
- Moayed Far, S., Taghavai, M., Zangi Abadi, A., (2014). Explaining Tourist Security with Emphasis on the Components of Tourism Crisis Management Case Study: Shahriz, Law Enforcement Affairs, 2(7), PP: 1-24. (in Farsi)

- Najarzadeh, M., Torabi, Z., Malekan, A., (2017). Investigating the effect of social capital on good governance and sustainability of rural communities with the moderating role of cultural capital, spatial planning (geography). 7(3), PP: 40-25. (in Farsi)
- Nyong Abam, E. (2017), Investigating the Security of Guests in Tourism Establishments in Buea Subdivision, Journal of Tourism & Hospitality, 6 (3), PP: 1-2, DOI: 10.4172/2167-0269.1000288
- Piltan, F., Boroomand, M., (2014). Investigating the Role of Social Capital on the Social Security Study of All Women and Men in Jahrom 18-45 years old, Iranian Social Development Studies, 6(2), PP: 119- 129. (in Farsi)
- Poorbagher, S. M., Rezaei, S., (2018). The Role of Providing Security and Identification of Insecure Tourism Centers in Increasing the Number of Tourists to Hamedan Province, 2016, Urban Ecology Research, 9(2), PP: 55-69. (in Farsi)
- Ramezan zadeh Lesbouei, M., Akbarian Ronizi, S. R., Ramezani Fard, H., Heidari, Z., (2015). Tourism Development in Coastal Cities and Social Security (Case Study: Tonekabon), Geographical Planning Research, 3(3), PP: 324-309. (in Farsi)
- Razavian, M. T., Aghaei, P., (2014), Investigating and Evaluating the Sense of Social Security in the Neighborhood (Case Study: A Comparative Study of Jamaran and Fatemi Neighborhoods), Geography and urban planning of the Zagros landscape, 6(20), PP: 43- 57. (in Farsi)
- Rezvani, M. R., Bayat, N., (2014). Analyzing the Rural Tourism Position in the Large-Scale Development Plans of the Country with Emphasis on Five-Year National Development Plans, Tourism Development Planning. 3(9), PP: 11-30. (in Farsi)
- Riahi V., Roshan A. M., (2019). Assessing the effects of entrepreneurship development on rural tourism development, tourism space, 8 (30), PP: 83-99. (in Farsi)
- Rostami, F., Ehsanifar, T., (2019). Propulsion of Rural Tourism Entrepreneurship Development, Entrepreneurship in Agriculture, 5(2), PP: 71-83. (in Farsi)
- Sadeghi, B., Googerdchian, A., Shahbazi, N. A., Seifi, M. (2013). The Effects of Economic Security on Tourism Development in Iran, Journal of Economic Studies and Policies, 10(2), PP: 198-171. (in Farsi)
- Safari, M., Ahmadian Fard, K., Sadeghian, H., Gholamian, S. (2018), Recognition and Analysis of Social Security in Tourism Target Villages, Planning Studies for Human Settlements, 13 (2), PP: 481 - 501. (in Farsi)
- Salimi, S., (2014). Tourism and Sustainable Tourism Development Case Study: Tehran City, Journal of Law Enforcement Affairs, 2(8), PP: 97-128. (in Farsi)
- Salimi Sobhan, M. R., Faizi, S., Gharavi, M. (2019), The effect of social security on the perceived value of the development of border tourism destinations, Border Studies, 7 (3), PP: 21 - 48. (in Farsi)
- Santos, C., Silva, D., Amorim, E. (2018). The Impact of Tourism Security on the Image of the Destination-The Case of Portugal, Tourism and Hospitality Research, 12(1), PP: 50-56.

- Shihaki Tash, M., Reisi, A., Ahang, F., Pouranjanar, G. (2020), Identification and prioritization of factors affecting security in the direction of tourism development, tourism planning and development, 9 (3), PP: 175 - 199. (in Farsi)
- Tayeb Nia, S. H., (2020), Evaluation of Tourists' Satisfaction and Analysis of Affecting Factors on Their Satisfaction in the Border Cities of Western Iran, Tourism Space, 9(36), PP: 1-17. (in Farsi)
- Trogisch, L., Fletcher R. (2020), Fortress tourism: exploring dynamics of tourism, security and peace around the Virunga Tran boundary conservation area, Journal OF Sustainable Tourism, Published online, PP: 1-20, <https://doi.org/10.1080/09669582.2020.1857767>
- Yu-ShanWang, (2009). The impact of crisis events and macroeconomic activity on Taiwan's international inbound tourism demand, Tourism Management, 30(1), PP: 75-82.



Original Research Article

The role of security in the tourism development in desert villages: A case study of Sorkheh County

Masoumeh Pazaki^{1*}, Davood Sheikhi², Shahram Basiti³

1- Assistant Professor, Faculty of Geography and Rural Planning, Payame Noor University, Tehran, Iran

2-Assistant Professor, Faculty of Geography and Rural Planning, Payame Noor University, Tehran, Iran

3- Assistant Professor, Faculty of Social Sciences, Payame Noor University, Tehran, Iran

Recieved: 2020 March 8

Accepted: 2021 August 21

Introduction

One of the new economic opportunities in rural areas is the tourism industry, which is growing rapidly due to global needs. Among the benefits of tourism, one may refer to creating employment, foreign exchange, regional balance, contributing to world peace, investing in cultural heritage, improving the environment, helping to improve wildlife habitats, developing rural areas with tourist attractions and preventing out-of-town migration. Security is the first condition for human life and living in a place. If a place is not safe, it is uninhabitable, and it is not possible to provide a healthy economy until security prevails. Tourism security is the perceived or real security of the tourist when traveling to a destination with specific social, political, economic, cultural and physical dimensions. Security is the most fundamental principle in formulating tourism development strategies. There are relationships among rural tourism, stability, security and rural development. The prosperity of tourism follows the development of villages, which guarantees the security of the village. Since security has a tremendous impact on tourism development and especially the motivation of private sector investment in rural areas, the present study aims to analyze the role of security in the development of tourism in the desert villages of Sorkheh County.

Research methodology

The methodology of this research is based on observable and testable facts. Due to the nature of the subject, the present study is of an applied type and has been conducted in a

documentary-survey manner. The statistical population of the study consisted of non-native tourists who visited the villages of Sorkheh County in the spring of 2019. In order to identify the factors affecting the safety of tourists in the studied villages, after a survey of rural planning experts and a review of the research literature, five components and 42 final criteria were identified. The data were collected using a researcher-made questionnaire. The questionnaire questions were designed taking into account the objectives of the research, the opinions of the experts and the key components obtained from library studies. The main constructs of the research variables included security in social, political, economic, cultural and environmental dimensions. The data analysis was performed using the SPSS software and the ARS and WASPAS techniques.

Results and discussion

The analysis of the status of tourist security indicators with t-test in the region showed that all the research indicators are in good conditions. The items of spatial, racial and landscape stability components are in better positions than the other items. The correlation among the security indicators in rural tourism in the region is equal to 0.789, which means that the mentioned indicators have the ability to explain 78% of the changes (variance). The analysis of the regression variance model showed that there are significant relationships among different indicators (social, political, cultural, economic and environmental) at the 95% confidence level. In fact, each of these indicators can be important in the tourism security of the studied villages. Through the analysis of variance ANOVA and the F-test were performed, it was found that, in political and environmental indicators, the value of the alpha error (Sig) of the analysis of variance is higher than the acceptable error (0.05). This means that there is no significant difference among the villages of Sorkheh County in terms of these indicators of tourism security. Based on the WASPAS technique, it was shown that the villages of Lasjerd and Biabank (with $Q_i = 0.1198$) have the first rank in terms of security indicators in rural tourism. Also, according to the ARAS technique, these two villages are in the first rank among the villages of the county in terms of development sustainability.

Conclusion

The security of villages and tourists at the time of the survey (Spring 2019) was desirable due to the appropriate presence of the police and the law enforcement forces in the area, the significant activity of the traffic police on the roads of the county, the follow-up activities of the health centers and cultural heritage in ecotourism houses, neighborhood accommodations for tourists and shopping centers. According to the results of this study, the level of feeling of security of tourists in the rural areas of the county is a result of the physical spaces in the villages (morphology and formation of buildings, passages in rural areas) and their socio-cultural spaces (ethical behavior of the villagers).

Keywords: Tourist security, Satisfaction, Sorkheh County, Rural tourism